

## TEMA 7: La convergencia económica real desde la perspectiva del mercado de trabajo

...1ª, 2ª y 3ª  
en prácticas

7.1 Las preguntas acerca del desempleo en Europa y las explicaciones: panorama general

7.2 La “rigidez” del mercado de trabajo en la UE

7.2.1 Los procesos e instituciones del mercado de trabajo

7.2.2 Las rigideces y el desempleo: análisis conjunto

7.3 Años noventa: las nuevas explicaciones del desempleo en Europa:

7.3.2 Los shocks y las políticas macroeconómicas.

7.3.3 Las instituciones del mercado de trabajo:  
reinterpretación de su papel

7.4 Síntesis de las respuestas investigadas

7.5 Pero ¿medimos bien el desempleo?

...algunos matices importantes

Cuarta  
pregunta

Quinta  
pregunta

## 7.1 Las preguntas acerca del desempleo en Europa y las explicaciones: panorama general

Los hechos y las preguntas: el elevado desempleo en Europa desde los años ochenta,

(1) ¿es fruto de la dinámica demográfica?

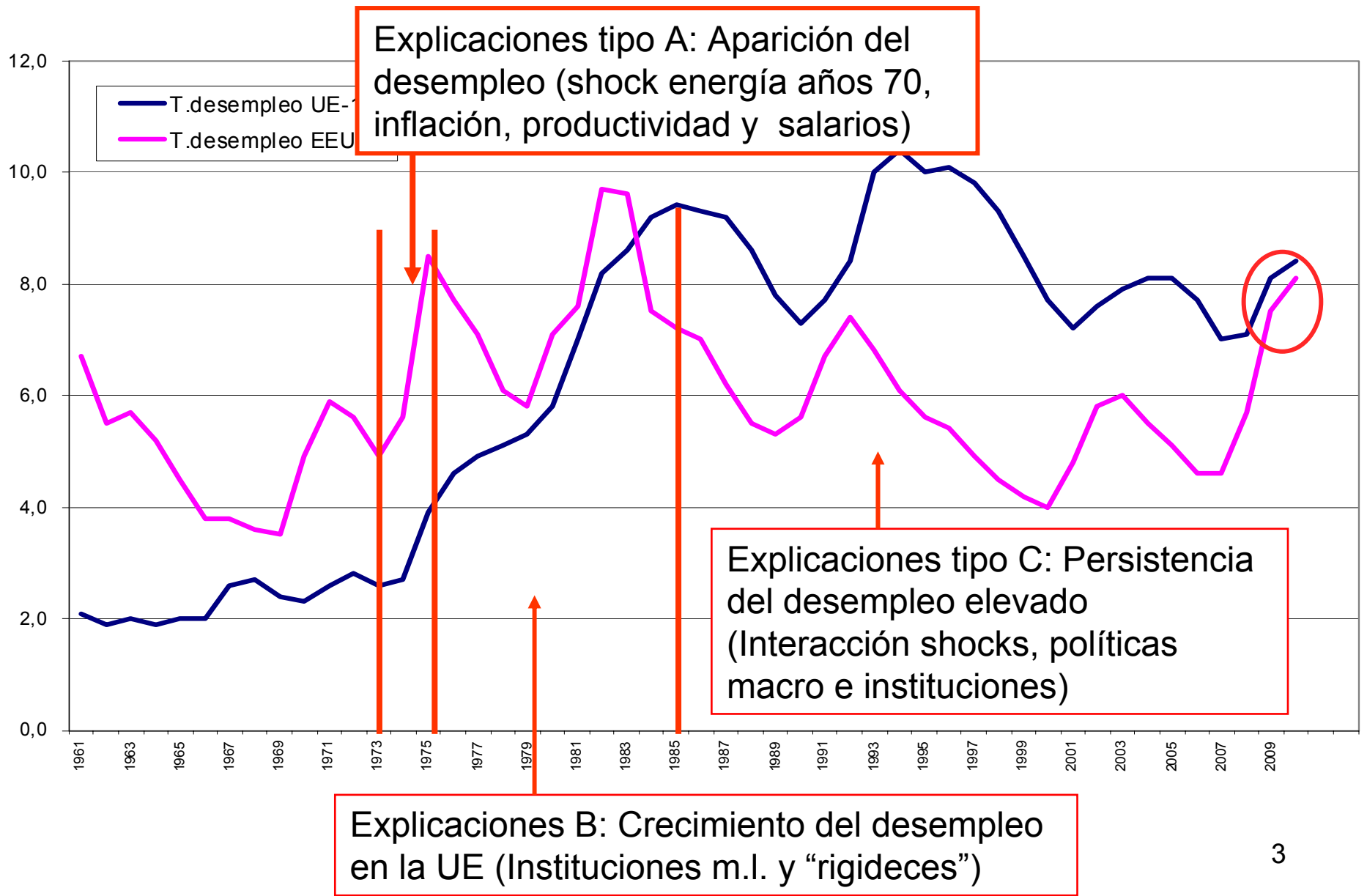
(2) ¿es fruto de la insuficiente creación de empleo dado el crecimiento económico?

(3) ¿se produce porque la economía europea no es competitiva frente a EEUU y Japón?

(4) ¿es el resultado de los efectos perversos de las rigideces del mercado de trabajo de la UE?

(5) o ¿es derivado de la combinación de los shocks macroeconómicos, las políticas económicas y las instituciones del mercado de trabajo de los países de la UE?

# Los cambios en las líneas básicas de las explicaciones al desempleo en Europa



\* De las explicaciones tipo A y B a las explicaciones tipo C:

**Explicaciones tipo A:**  
Shocks energía años 70's

→

∇ poder compra consum.  
→ expectativas crec (-). → ∇ inversión  
→ Δ **desempleo cíclico**

+

Δ precio energ. y otras mp.  
→ ∇ tasa crec.PTF.  
(60's: 5%; 1ª/70's: 3%)

¿cómo se absorbe?

EEUU: moderación salarial ( $\Delta w_r < \Delta$  productividad)  
UE: explosión salarial ( $\Delta w_r > \Delta$  productividad)

¿Por qué UE respuesta distinta de los w a las perturbaciones ?

Rigideces mercados b, s y trabajo

**Explicaciones A:**

Rigideces mercados b y s: baja competencia → e-s trasladan fácil  $\Delta w$  a precios

+

$\Delta$  productiv. (progr. técnico) sirve para despedir trabajadores → **UE:  $\Delta \Delta$  desempleo.**

¿Pq.  $\Delta$  desempleo no →  $\nabla w$  en UE ?

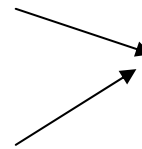
Rigideces en los mercados de trabajo  
(sindicatos, progr. empl. y desempleo)

**Explicaciones B**

Cambios contexto UE años 80's y 90's: **Nuevas explicaciones C**

. liberaliz. mercados b y s (mercado interior)

. desregulación ml (OCDE 1994, 1999)



**Nuevas explicaciones al desempleo en los 90: origen en los shocks macroeconómicos, crece por las pol.macro de los últimos 30 años, y se convierte en “desempleo permanente” por el efecto de algunas de las instituciones del mercado de trabajo (enfoque de flujos en el mercado de trabajo: “gravedad” desempleo: permanencia en el desempleo y rotación)**

**[BLANCHARD (1999 y 2000); MUET (1998); ONU (2001), BEAN y otros (1995)...]**

## **7.2 La “rigidez” del mercado de trabajo en la UE**

### **GAC 7.1: Las “fuentes” de las rigideces en el mercado de trabajo europeo**

Cada miembro del grupo piensa en un factor de rigidez y cómo opera en el mercado de trabajo. De los tres factores, el grupo selecciona la “rigidez” que considere más importante y se dispone a explicarla a los demás.

## 7.2.1 Los procesos e instituciones (estructura y regulación) del mercado de trabajo



## 7.2.1 Los procesos e instituciones (estructura y regulación) del mercado de trabajo





. ¿Qué es un ml flexible? Hay tantas “rigideces” como formas de flexibilizar el mercado laboral. Dimensiones de la *flexibilidad*:

.. Flexibilidad *funcional* (ajuste O y D de I: formación, cualificación, movilidad, pol. activas de empleo...) 5, 6, 4...

.. Flexibilidad *numérica* (ajuste núm. trabajadores en cada empresa: formas contratación y despido) 1, 3...

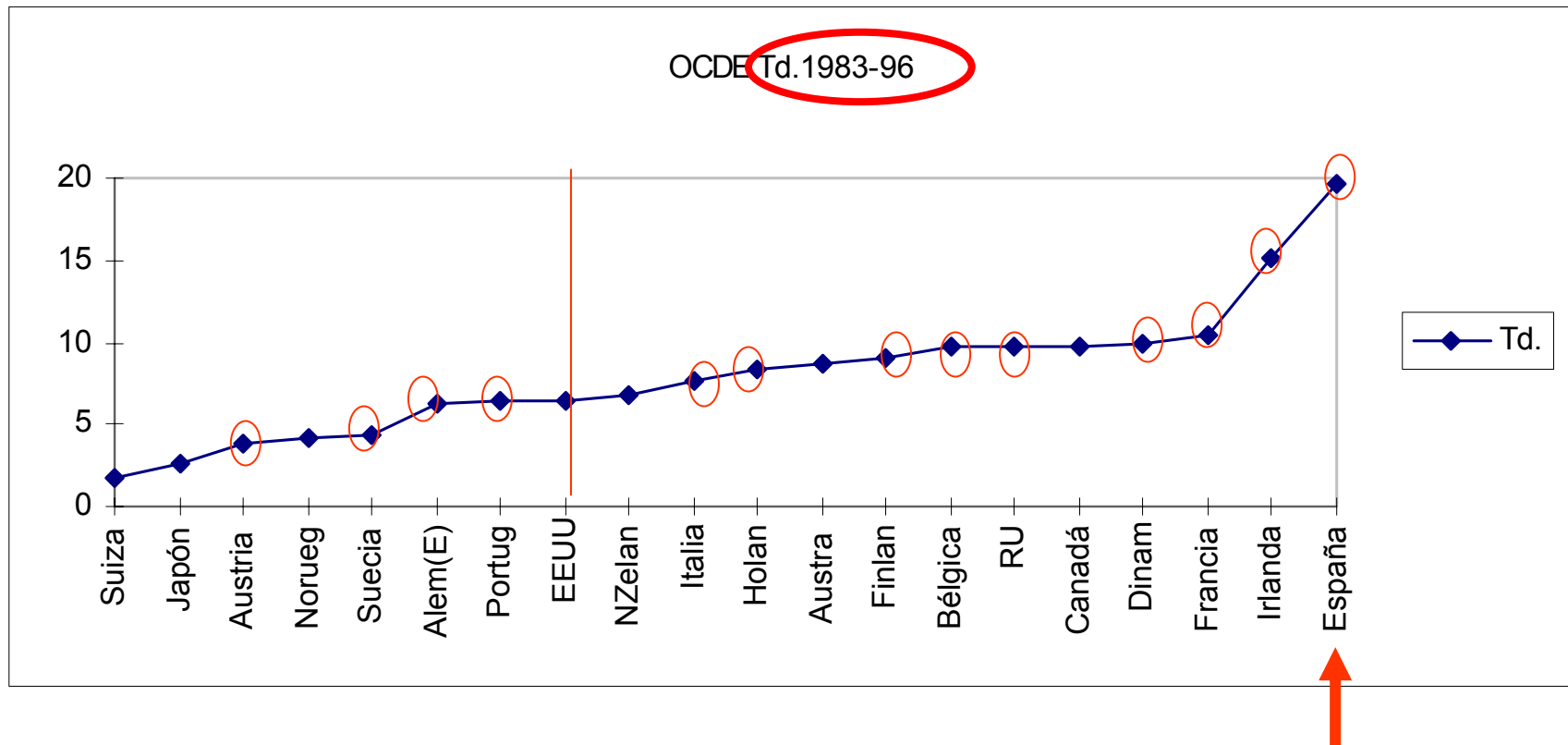
.. Flexibilidad *en el puesto de trabajo* (flexib. en tiempo y lugar para atender demandas especiales: fin semana, nocturnas...) 1, 2...

.. Flexibilidad *salarial/costes laborales* 1, 2, 4...

ML flexible: ¿el desregulado? o  
¿el que genera empleo teniendo la  
habilidad de adaptarse rápidamente a  
los cambios en las condiciones  
macroeconómicas y demográficas?

## 7.2.2 Las “rigideces” -instituciones y procesos- y el desempleo: análisis conjunto (Nickell, 1997)

\* Las tasas de desempleo en los pp UE y EEUU:



actualmente...

## GAC 7.2: ¿Cómo han influido las “rigideces” en los mercados de trabajo de los países de la UE ?

Hablemos de...

....y tasas de desempleo

... niveles de costes laborales no salariales...

...presencia de sindicatos...

...rigidez salarial...

...legislación protección empleo...

...sistema de protección por desempleo...

...políticas activas de ml...

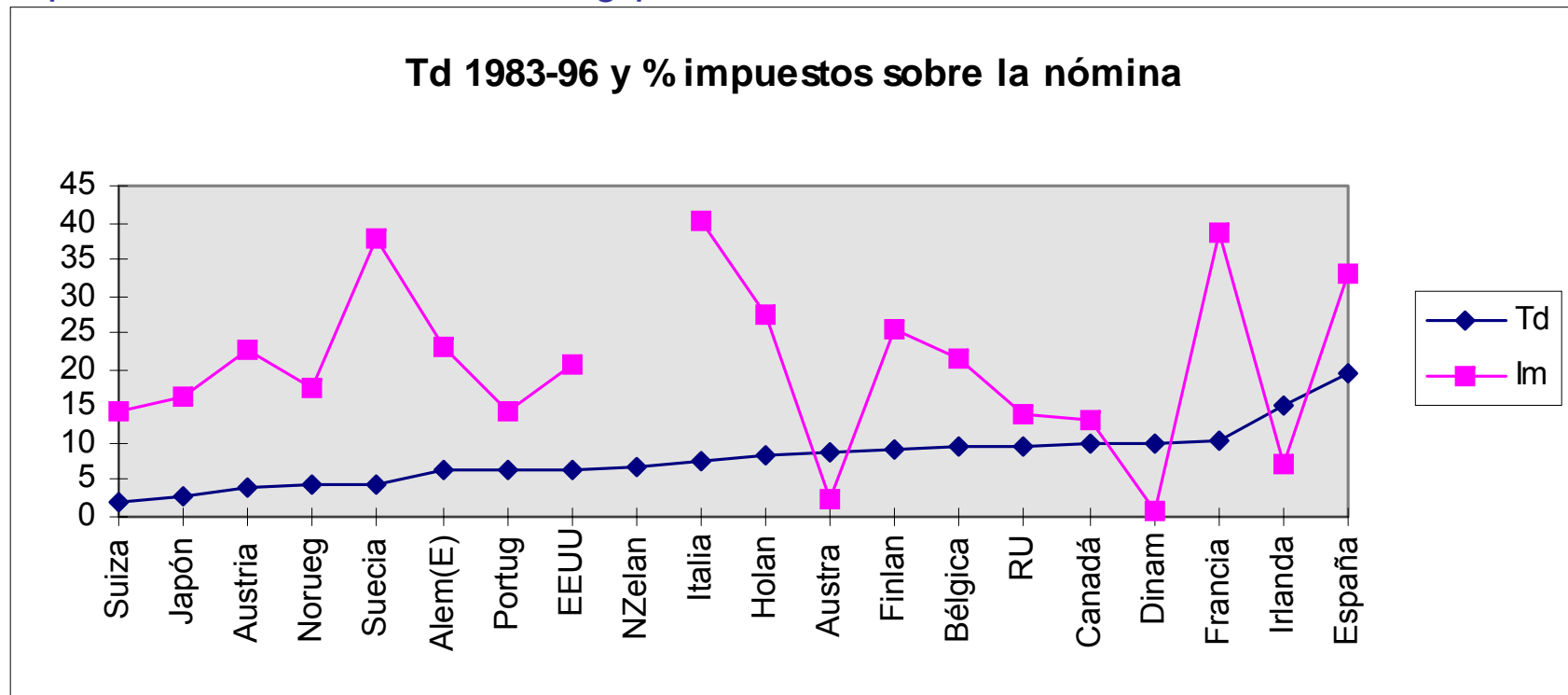
**Datos del modelo conjunto de rigideces:** S.Nickell (1997), “Unemployment and labor market rigidities: Europe versus North America”, Journal of Economic Perspectives, vol.11 (3), pp.55-74 (<http://www.jstor.org/view/08953309/di980592/98p0037k/0>)

## GAC 7.2: ¿Cómo han influido las rigideces en los mercados de trabajo de los países de la UE ?

1) Hablemos de niveles de **costes laborales no salariales** (clnw) y tasas de desempleo:

a) ¿Cuál sería la relación esperada?

b) A la vista del gráfico donde el coste laboral no salarial se recoge como % impuestos sobre la nómina... ¿qué se observa?...



2) Hablemos de **sindicatos** y desempleo:

a) ¿Cuál sería la relación esperada?

b) ¿Son necesarios los sindicatos?

c) Todos los sindicatos ¿tienen los mismos objetivos?, ¿son similares los sindicatos en la **UE** y en los **EEUU**? [noticia](#)

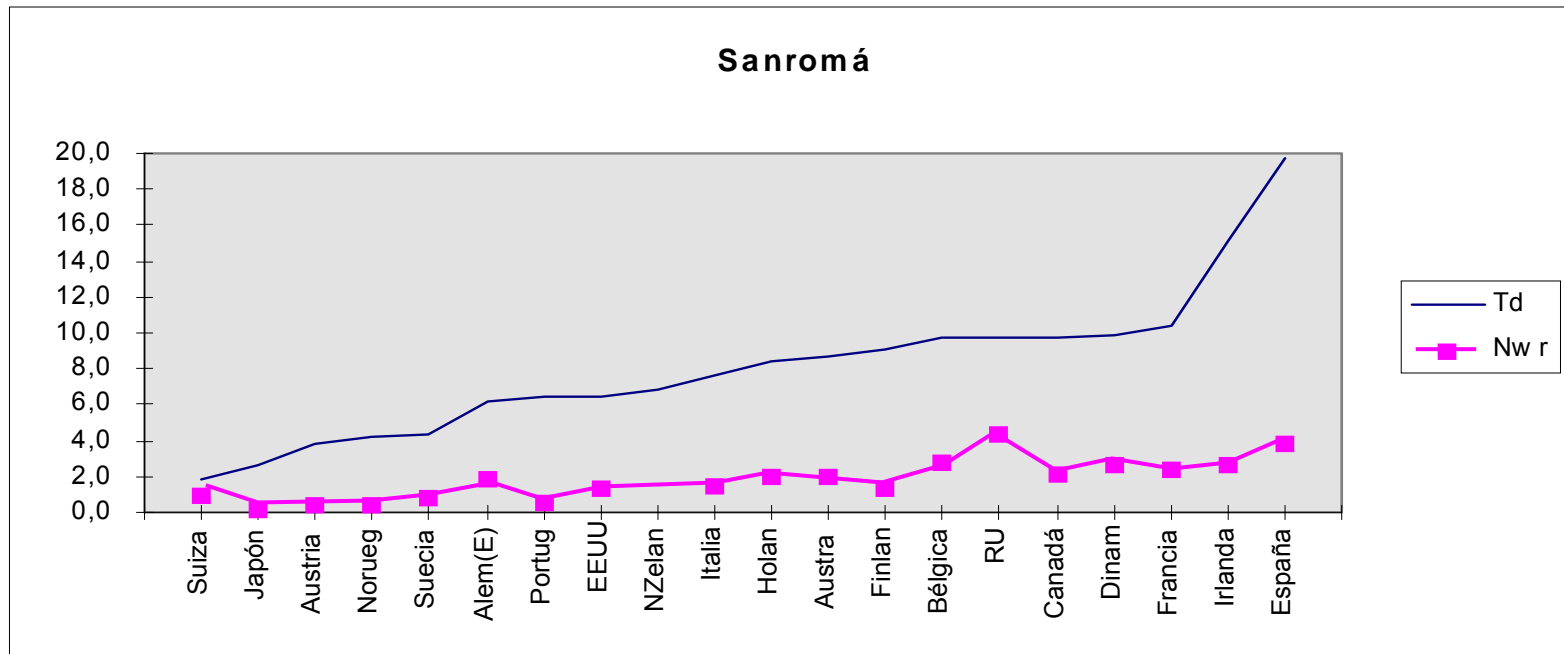
d) Entre otras cosas ¿de qué depende la fuerza de los sindicatos?

[solución](#)

3) Hablemos de **rigidez salarial** y desempleo:

a) ¿Cuál sería la relación esperada?

b) A la vista del gráfico donde la rigidez del salario nominal se recoge como (Nwr)...¿qué se observa?

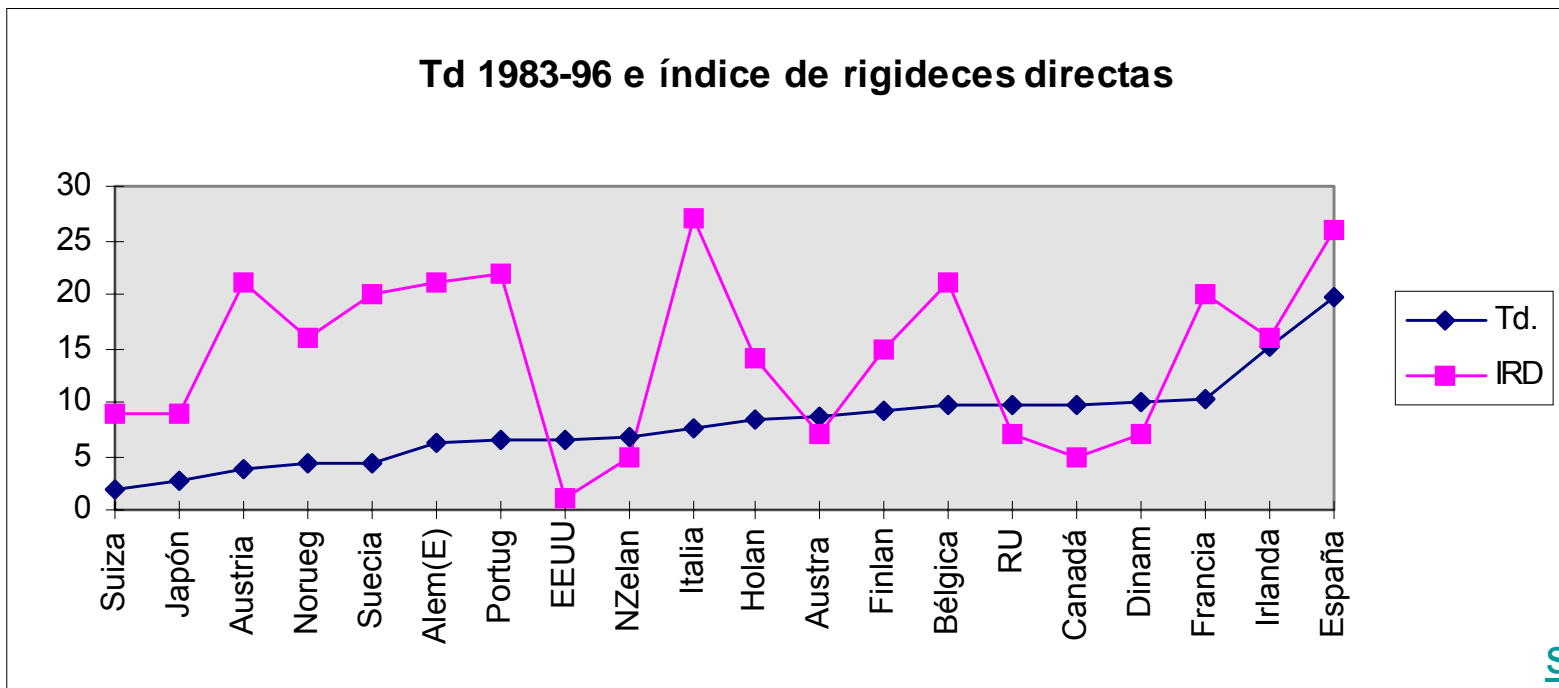


4) Hablemos de la protección que la **Legislación** otorga al mercado de trabajo y las tasas de desempleo:

a) ¿Qué partes del mercado de trabajo se regulan por normativa legal?

b) ¿Cuál sería la relación esperada?

c) En el siguiente gráfico se recoge un índice de rigideces directas (IRD) que toma valores entre 1 punto (país desregulado) y 30 puntos (país estrictamente regulado). Este índice es calculado por Nickell y es el resultado de sumar dos componentes: el componente de “protección del empleo” ( $\pm$  dureza sistema legal despido: hasta 20 puntos) + componente de legislación s/empleo” (regulación del tiempo de trabajo, salarios mínimos...: hasta 10 puntos) ...¿qué se observa?

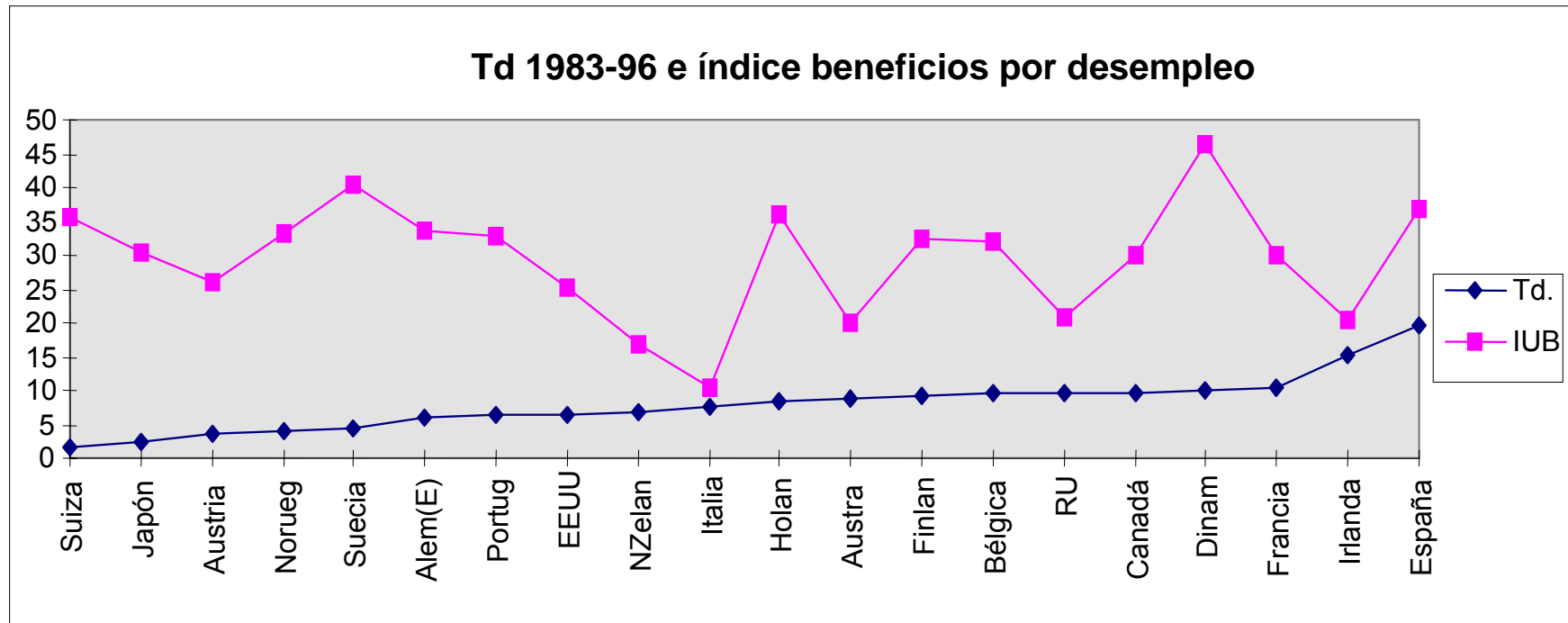


5) Hablemos del sistema de protección por desempleo y el nivel de desempleo:

a) ¿Cuál sería la relación esperada?

b) Pero ¿protege igual un sistema que tiene prestaciones muy altas, por poco tiempo y para pocos beneficiarios que otro con prestaciones muy bajas, mucho tiempo y para muchos beneficiarios? ¿Qué componentes habría que tener en cuenta?

c) A la vista del gráfico donde la intensidad del sistema de protección por desempleo –teniendo en cuenta la duración y cuantía- se recoge como (IUB)... ¿qué se observa?



[solución](#)

6) Hablemos de las **políticas activas** de mercado de trabajo:

a) ¿En qué consisten? Poner ejemplos.

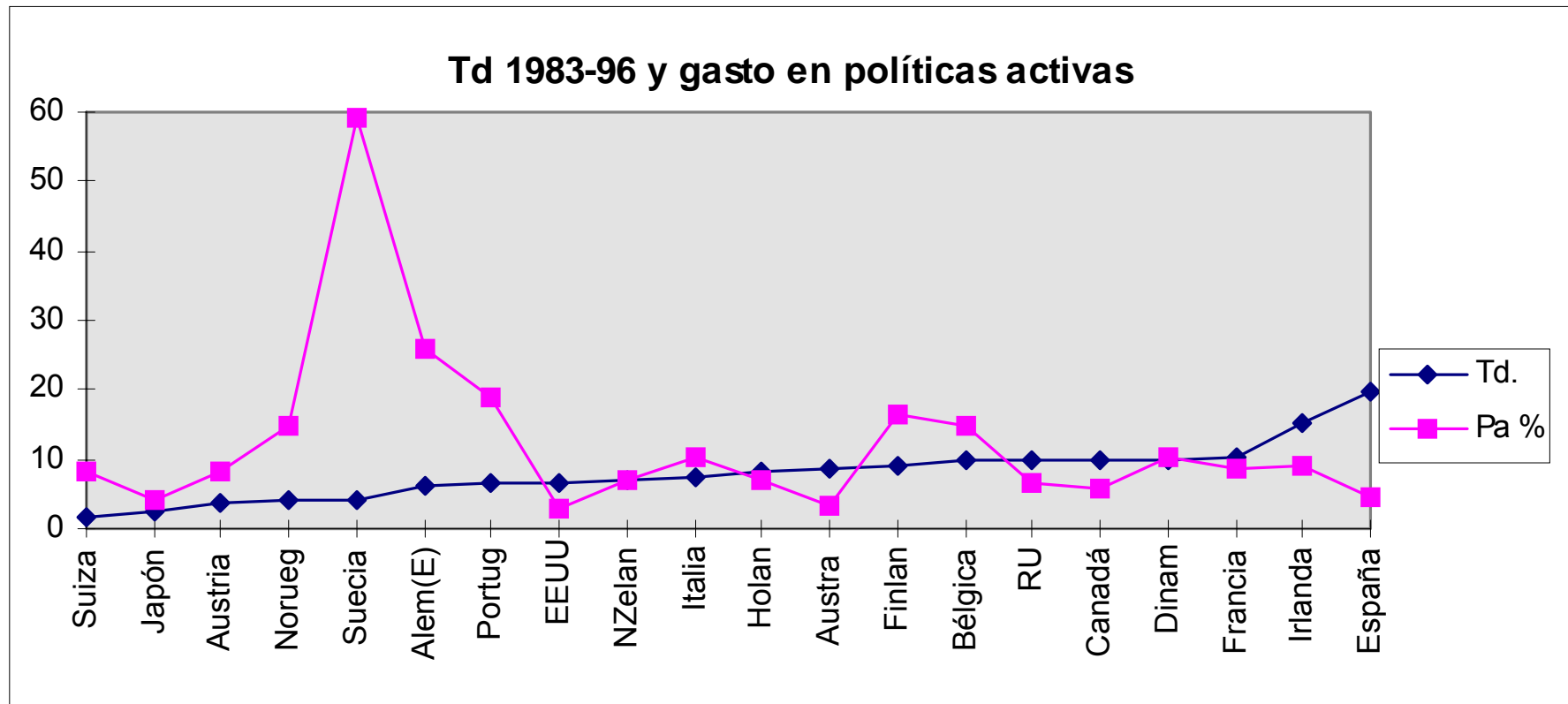
b) ¿Cuál sería la relación esperada con el desempleo?

c) A la vista del gráfico donde el gasto en las políticas activas viene recogido en el

*gasto pol.ac. /nºparados*

Indicador relativo del gasto ( $Pa \% = \frac{\text{gasto pol.ac. /nºparados}}{\text{PIB/nº ocupados}} * 100$ )...¿qué se observa?

*PIB/nº ocupados*



[solución](#)



# Y ¿cuánto contribuyen las “rigideces” a explicar las diferencias en las tasas de desempleo de 20pp. OCDE?, ¿son realmente variables importantes para explicar las diferencias en las tasas de desempleo?

S.Nickell (1997), “Unemployment and labor market rigidities: Europe versus North America”, *Journal of Economic Perspectives*, vol.11 (3), pp.55-74.

**Table 6**  
**Regressions to Explain Log Unemployment Rate Percentage**  
*(20 OECD countries, 1983–88 and 1989–1994)*

$$Td = b_1 X_1 + b_2 X_2 + \dots + b_{10} X_{10} + u$$

	1 Total Unemployment	2 Long-term Unemployment	3 Short-term Unemployment	
$X_1$ : 1ª parte IRD	Employment Protection (1–20)	-0.0032 (0.03)	0.051 (0.034)	-0.046 (0.024)
$X_2, X_3$ : IUB	Replacement Rate (%)	0.011 (0.0050)	0.011 (0.0080)	0.011 (0.0060)
$X_4$ : pol. activas	Benefit Duration (years)	0.088 (0.055)	0.25 (0.089)	0.043 (0.062)
	Active Labor Market Policies <sup>a</sup>	-0.024 (0.0087)	-0.039 (0.013)	-0.012 (0.0098)
$X_5, X_6, X_7$ : neg. colect. (afiliación, cobertura y coordinación sind/patro)	Union Density (%)	0.012 (0.0063)	0.010 (0.0096)	0.0082 (0.0071)
	Union Coverage Index (1–3)	0.45 (0.22)	0.83 (0.35)	0.39 (0.24)
$X_8$ : Impuestos totales	Co-ordination (Union + Employer) (2–6)	-0.46 (0.087)	-0.54 (0.15)	-0.37 (0.11)
	Total Tax Rate (%)	0.026 (0.0087)	0.023 (0.013)	0.025 (0.010)
$X_9$ : ciclo económico	Change in Inflation (% pts. p.a.)	-0.17 (0.11)	-0.30 (0.17)	-0.18 (0.10)
$X_{10}$ : cambio estructural	Dummy for 1989–94	0.20 (0.095)	0.30 (0.16)	0.17 (0.089)
	$R^2$	0.76	0.84	0.60
	$N$ (countries, time)	40 (20, 2)	38 (19, 2)	38 (19, 2)

Notes: Estimation is by GLS random effects using two time periods (1983–88 and 1989–1994). Standard errors are in parentheses.

<sup>a</sup> The variable is instrumented. Because the active labor market policies variable refers to percentage of GDP normalized on *current* unemployment, this variable is highly endogenous. So we renormalized the current percentage of GDP spent on active labor market measures on the average unemployment rate in 1977–79 to create the instrument. Insofar as measurement errors in unemployment are serially uncorrelated, this will help with the endogeneity problem.

## GAC 7.3: Interpretando los resultados de Nickell

En el cuadro anterior se presentan los resultados de tres estimaciones por MCG (mínimos cuadrados generalizados). Las variables dependientes son la tasa de desempleo total (primera columna), la tasa de desempleo de larga duración (segunda columna) y la tasa de desempleo de corta duración (tercera columna), todas en logaritmos. El conjunto de variables independientes<sup>1</sup> recoge las “rigideces”, excepto las dos últimas que representan el ciclo económico a través de la tasa de inflación y del cambio estructural (*dummy*). Los datos son del tipo *cross-section* (corte transversal) de 20 pp.OCDE y dos períodos, 1983-88 y 1989-94 (cada país cuenta con dos observaciones). Se pide:

- 1) ¿Cuál es la capacidad explicativa del modelo?
- 2) ¿Cuáles son las cuatro variables independientes que tienen más capacidad explicativa?
- 3) Si “sumamos” el impacto sobre las tasas de desempleo de las variables de “rigidez” que más influyen en el modelo: ¿cuál es el efecto neto?
- 4) ¿Hay alguna *sorpres*a no esperada en estas estimaciones?

solución

<sup>1</sup> Casi todas ellas son significativas pues lo que tenemos entre paréntesis es el error estándar del coeficiente estimado (Estadístico t = coeficiente estimado/error estándar)

### 7.3 Años noventa: las nuevas explicaciones del desempleo en Europa



## Cambios contexto UE años 80's y 90's: **Nuevas explicaciones C**

- . liberaliz.mecados b y s (mercado interior)
  - . desregulación ml (OCDE 1994, 1999) ver
- Permanencia desempleo  
¿explicaciones A ó B? . . . .

### Planteamiento:

- . ¿Rigideces?: no, OCDE y análisis Nickell.
- . ¿De nuevo, mal comportamiento de los costes laborales en UE? *(Informe Económico de Europa ONU. 2001)*

¿entonces?.....políticas macroeconómicas UE

- . EEUU y UE: idénticos shocks macro (recesiones 1973, 1979 y 1990-93) →  $\Delta$  desempleo

. Pero, en la UE:

.. Shock políticas macro → No  $\Delta$  Dem L en UE →  $\Delta \Delta$  desempleo

.. Shock tecnológico

**UE:  
DESEMPLEO  
PERMANENTE**

+  
Instit.ML UE 20

## Shocks de política macroeconómica vs costes laborales:

(Informe Económico de Europa ONU. 2001)

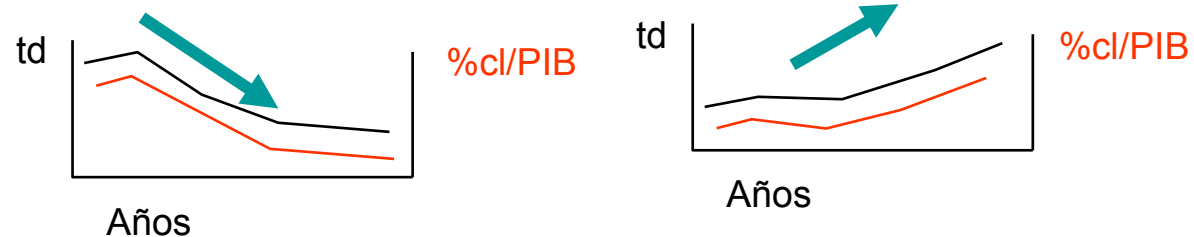
*Sospecha: Si en los 80 y los 90 los cl se han “comportado bien”: ¿pq. no ha disminuido el desempleo?, ¿hay un déficit de crecimiento económico en UE?*

Costes laborales y desempleo años 80 y 90's:

\* Débil evidencia empírica enfoque tradicional (micro) en UE, más bien como en EEUU ( $\Delta w_r < \Delta$  productividad).

\* Alternativa ONU: estudiar de nuevo los cl con un enfoque macro (vs. micro) → evolución del peso de los costes laborales en el PIB (%cl/PIB).

Hipótesis:  $\left\{ \begin{array}{l} \text{si ha } \nabla \% \text{ cl/PIB} \rightarrow \nabla \text{ desempleo (pq. } \nabla \% \text{ cl} \rightarrow \Delta \text{ dem L)} \\ \text{si ha } \Delta \% \text{ cl/PIB} \rightarrow \Delta \text{ desempleo (pq. } \Delta \% \text{ cl} \rightarrow \nabla \text{ dem L)} \end{array} \right.$



Resultado (gráficos):

CHART 2.4.1

Unemployment rates and wage shares of output, 1970-1999

(Per cent of labour force, per cent of GDP)

■ %td (escala izquierda) ■ %cl/PIB (escala derecha)

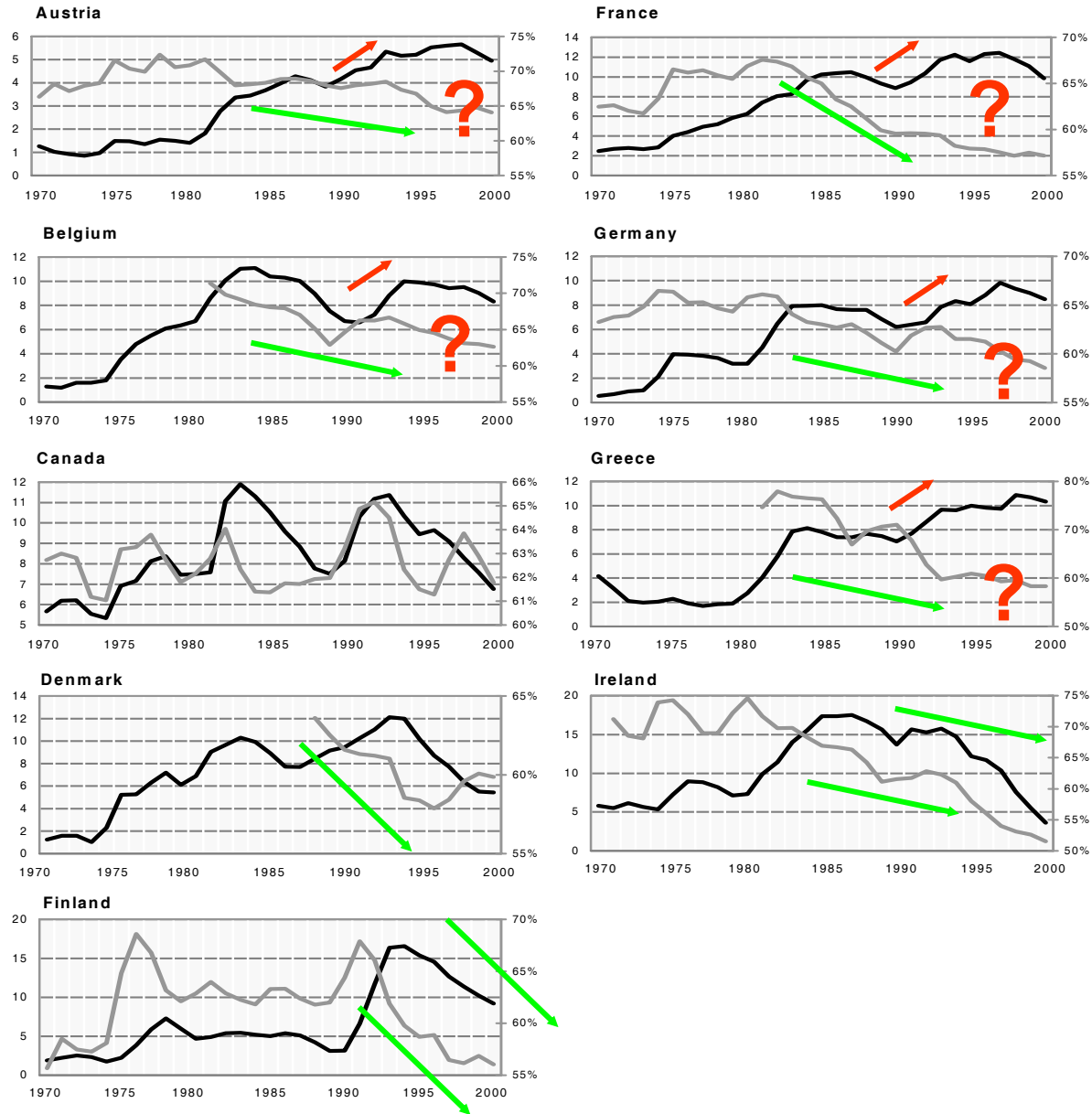
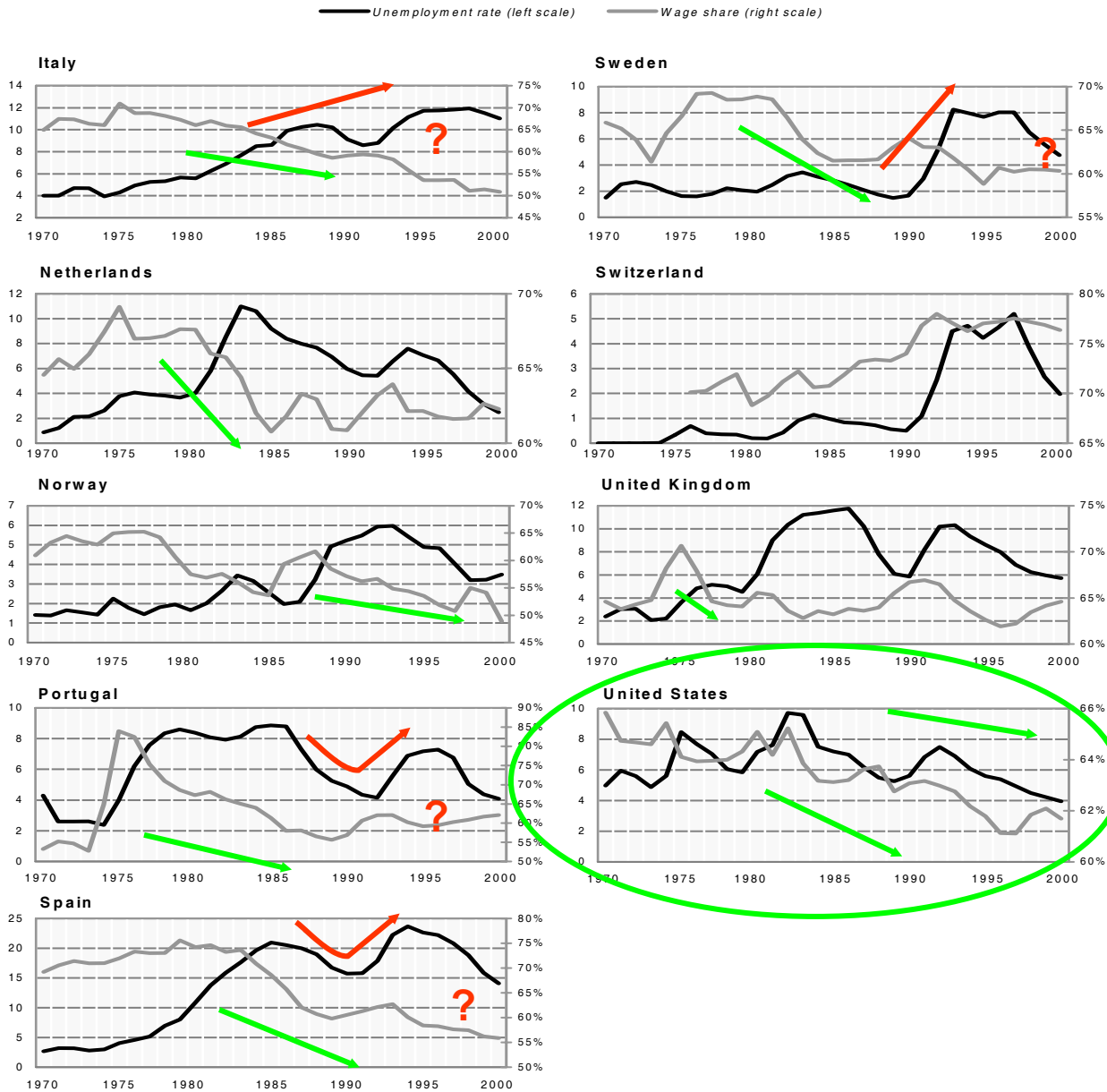


CHART 2.4.1 (concluded)

Unemployment rates and wage shares of output, 1970-1999  
(Per cent of labour force, per cent of GDP)

Source: OECD Database; UN/ECE secretariat calculations.



Tanto en EEUU como en UE desde mediados 80's:  
 $\nabla$  % cl/PIB pero asociado a

→  $\nabla$  desempleo en EEUU ( $\Delta$  dem. L)  
→  $\Delta$  y persistencia desempleo en UE ( $\nabla$  dem. L)



¿Pq.?

No por los "salarios", sino por las políticas macroeconómicas de fuerte signo contractivo en UE ( $\Delta$  t.interés y  $\nabla$  invers. +  $\nabla$  demanda de trabajo): incrementan los efectos negativos de las recesiones (**shock de políticas macro**)

+

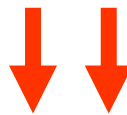
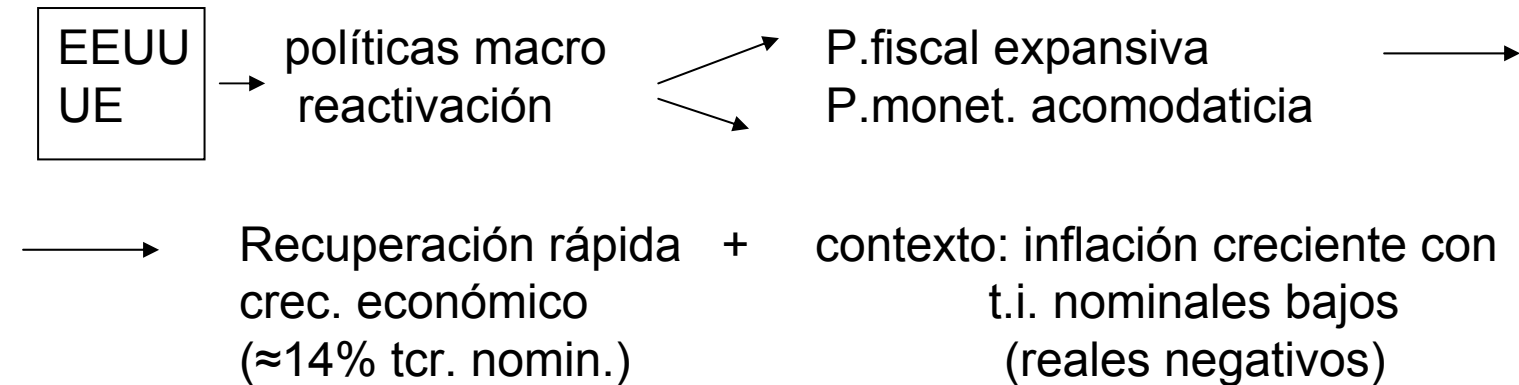
efectos del **shock tecnológico** que ha  $\nabla$  más la dem.L.



## 7.3.2 Los shocks y las políticas macroeconómicas.

### EEUU y UE: recesiones y políticas macroeconómicas

.. 1ª recesión shock 73:



Sector Público:  
P.fiscal expansiva ( $\Delta$  Gasto públ.)  
sin  $\Delta$  %deuda/PIB (40%)


Sector privado:  
Los  $\Delta w$  se compensan tb. con  
el bajo coste del K.

.. 2ª recesión 1ª/2 80's ( $\Delta$  precios energ.79):

EEUU: rebrote inflación finales 70's  $\rightarrow \Delta\Delta$  ti 1979  $\Rightarrow$  en 1981 ya pueden bajar ti para afrontar la recesión económica (p.m.expansiva muy pronto).

UE: retraso respecto de EEUU  $\Rightarrow$  afrontar al tiempo inflación y recesión.

Prioridad: inflación  $\Rightarrow$  **Políticas macroeconómicas contractivas**  $\rightarrow$

$\rightarrow$  Recuperación lenta + contexto: inflación decreciente con  
crec. económico  
( $\approx 5\%$  tcr. nomin.)  t.i. nominales muy altos  
(reales positivos elevados)

Sector Público:

Encarecimiento deuda públ. $\rightarrow$   
 $\Delta\%$ deuda/PIB  $\rightarrow \nabla$  déficits.

Sector privado:

$\Delta\Delta$  coste K (endeudam.)  $\rightarrow$   
 $\nabla$  inversión  $\rightarrow \Delta$  desempleo.

UE en contexto bajo crecimiento económico NO puede usar la pol.fiscal para reactivar, ésta se vuelve "*pro-cíclica*" vs. EEUU que sigue usando la pol. presupuestaria para la estabilización coyuntural

+

el crecimiento del desempleo en los 80's en UE en parte se debe a los "retrasos" respecto a lo que debía haber ocurrido en los 70's.

.. 3ª recesión 1990-93:

EEUU: p.m. reactivación ( $\nabla$  ti)

UE: Proyecto UM (anclaje al DM y crisis SME) → p.m. excesivamente restrictiva

+

Contexto desacelerac.económ.

+

p.fiscal: cc (Pacto Estabilidad)

⇓

**¿Déficit de crecimiento económico en UE?**

## GAC 7.4: El papel de las políticas macroeconómicas en EEUU y en la UE

- 1) En general ¿EEUU y la UE han afrontado con las mismas políticas macro y de la misma manera las recesiones más recientes?
- 2) ¿Dónde se ha apoyado más el crecimiento de la demanda agregada?, ¿por qué políticas?
- 3) Por tanto ¿dónde puede haber aparecido un déficit en el crecimiento económico?

[solución](#)

.. **El shock tecnológico:** los cambios en la demanda de trabajo y las estrategias empresariales (más desempleo en UE en los 90's).

Nuevo contexto económico años 90's:

Liberalización + Apertura comercial →  
Merc. Interior exterior (pp.bajos w) → Δ presión competencia s/e-s UE

**Empresas UE: estrategia “defensiva” vs. “expansiva” (EEUU)**

▽ ti a partir de 1993 → inversión ahorradora de trabajo (introducción de tecnologías intensivas en K) →

**más desempleo en UE.**

### 7.3.3.- Las Instituciones del mercado de trabajo. Reinterpretación de su papel.

En un contexto de desempleo elevado provocado por los shocks y las pol.macroeconómicas seguidas en la UE ¿cómo inciden algunas de las instituciones del m.l.?

. Aumentando o disminuyendo el número de desempleados:  
enfoque tradicional de *stocks* → Tasa de desempleo

. Aumentando o disminuyendo las transiciones empleo-desempleo (rotación), la duración del desempleo y, finalmente, repercutiendo sobre la tasa de desempleo: **nuevo enfoque de flujos** → Matriz de transiciones en el m.l.

#### **GAC 7.5: Estudiando los flujos de transición en el mercado de trabajo:**

La información estadística acerca del mercado de trabajo se obtiene de encuestas (la Encuesta de Población Activa en el caso español) en las que se pregunta a las personas acerca de su actual situación en el mercado de trabajo (inactivo, ocupado o parado). Los datos de estas encuestas nos permiten la medición del **stock (cantidad)** de personas en cada categoría, no de **flujos** entre categorías. Así se calculan las tasas de desempleo, de empleo y de actividad.

Sin embargo, el cada vez más frecuente uso de **datos de panel** (encuestamos exactamente a las mismas personas en varias ocasiones) y de preguntas

retrospectivas, permite completar el conocimiento del mercado de trabajo mejor. **La información proporcionada por las *tasas* debe ser matizada con la procedente de los *flujos* que se producen en el mercado de trabajo.**

Un ejemplo. Supongamos que nos enfrentamos a dos economías con una tasa de desempleo idéntica, de las 20 personas en la actividad (todos ocupados) que hay en cada una de ellas, 4 entrarán en desempleo. Sin embargo, en la economía A siempre son los mismos individuos y en la economía B van cambiando siguiendo el *timing* que se muestra en el cuadro:

Entran en paro:	1º trimestre	2º trimestre	3º trimestre	4º trimestre
Economía A (UE)	1, 2, 3, 4	1, 2, 3, 4	1, 2, 3, 4	1, 2, 3, 4
Economía B (EEUU)	1, 2, 3, 4	5, 6, 7, 8	9,10,11,12	13,14,15,16
Nota: cada individuo tiene asignado un número (1, 2,...,16).				

- 1) Calcular la tasa de desempleo anual en cada una de estas economías.
- 2) ¿La *duración* individual del desempleo es la misma en ambas economías?
- 3) ¿Son igual de preocupantes estas situaciones de desempleo?, ¿por qué?, ¿en qué nos tenemos que fijar?
- 4) Si la única transición que vamos a permitir es de parados a ocupados y viceversa ¿sois capaces de calcular los flujos anuales de paro a ocupación y de ocupación a paro en cada una estas dos economías?
- 5) E incluyendo a los inactivos, ¿cuáles son todas las transiciones –flujos- que se pueden dar en el mercado de trabajo a lo largo de un período?

[solución](#)

•De los flujos a las matrices de transición en el mercado de trabajo.

Seguimos con el ejemplo anterior, incorporando la situación de inactividad:

Población 25 (20 activos y 5 inactivos)

Inactivos	1º trimestre	2º trimestre	3º trimestre	4º trimestre	T inact.anual (media trimestral)
Econ. A (UE)	21,22,23,24,25	21,22,23,24,25	21,22,23,24,25	21,22,23,24,25	
Econ. B (EEUU)	17,18,19,20,21	22,23,24,25,16	1,2,3,4,5	6,7,8,9,10	

Economía A (5 inactivos los 4 trim.)

Economía B (20 inactivos 1 trimestre)

Matriz transiciones m.l. A:  
1er. a 2do. trimestre

1T\2T	Parad.	Ocup.	Inact.	Total 1 T
Parad.				4
Ocup.				16
Inact.				5
Total 2 T	4	16	5	<b>25</b>

Matriz transiciones m.l. B:  
1er. a 2do. trimestre

1T\2T	Parad.	Ocup.	Inact.	Total 1 T
Parad.		4		4
Ocup.	4	7	5	16
Inact.		5		5
Total 2 T	4	16	5	<b>25</b>

*Inmovilidad  
(bajos flujos)*

## GAC 7.6: Los flujos en el mercado de trabajo UE vs. EEUU

Hay algunos trabajos en los que se investigan los flujos en los mercados laborales de los EEUU y de la UE. El problema es que la información estadística no es todo lo amplia que necesitaríamos y, por eso, a veces se trabaja de forma indirecta. Este es el caso de Bean, Dolado y otros (1995), Unemployment: choices for Europe, CEPR. Ellos estudian los flujos de entrada (EO) y salida (SO) de la ocupación:

$$\begin{aligned} \text{Flujo de entradas en la ocupación} &\rightarrow \text{EO} = \text{OO} + \text{PO} + \text{IO} \\ \text{Flujo de salidas desde la ocupación} &\rightarrow \text{SO} = \text{OO} + \text{OP} + \text{OI} \end{aligned}$$

Y calculan el movimiento laboral bruto en la ocupación (TO) en cada área como:

$$\text{TO} = \frac{\text{EO} + \text{SO}}{\text{O}} = \frac{\text{OO} + \text{PO} + \text{IO} + \text{OO} + \text{OP} + \text{OI}}{\text{O}} = \frac{2 \cdot \text{OO}}{\text{O}} + \frac{\text{PO} + \text{OP}}{\text{O}} + \frac{\text{IO} + \text{OI}}{\text{O}}$$

Si observan que:

$$\left\{ \begin{array}{l} \text{TO}_{\text{UE}} \approx \text{TO}_{\text{EEUU}} \quad \text{y que} \\ \left( \frac{\text{IO} + \text{OI}}{\text{O}} \right)_{\text{UE}} < \left( \frac{\text{IO} + \text{OI}}{\text{O}} \right)_{\text{EEUU}} \\ \left( \frac{\text{OP} + \text{PO}}{\text{O}} \right)_{\text{UE}} < \left( \frac{\text{OP} + \text{PO}}{\text{O}} \right)_{\text{EEUU}} \end{array} \right.$$



1) ¿Cómo tiene que ser la relación:  $\left(\frac{2^* \text{ OO}}{\text{O}}\right)_{\text{UE}}$  ¿ <, =, > ?  $\left(\frac{2^* \text{ OO}}{\text{O}}\right)_{\text{EEUU}}$  ?

2) Lo anterior ¿significa que en la UE se concentra la dinámica en una parte del mercado de trabajo?, ¿en qué parte? [solución](#)

• ¿Por qué en la UE no son elevados los flujos PO y OP?

**Blanchard (1999, 2000) y OCDE (1999): interacción shocks e instituciones**

del ml

Shock macroeconómicos }  $\Delta$  número desempleados  
 Políticas macro. } +

*Instituciones ml  $\rightarrow$   $\Delta$  duración del desempleo  
 y han  $\nabla$  rotación  
 (persistencia 90's)*

**Las instituciones no alteran  
 tanto la td como el flujo OP- PO**

. ¿Por qué?

... La cuantía y la duración de las prestaciones por desempleo (Dolado y Jimeno): Estimaciones

*“la cuantía de las prestaciones no influye mucho en la salida del desempleo pero sí la duración de la prestación”*

... El rigor en la protección del empleo (Blanchard): Estimaciones

$\nabla \Delta$  rigor  $\rightarrow$  repercusión escasa o nula s/ td global.

$\Delta$  rigor y efecto composición del desempleo:

$\nabla$  td varones edad central e  $\Delta$  td jóvenes y mujeres.

$\Delta$  rigor y efecto rotación (flujos OP y PO):

Hay más dificultad para ser despedido, pero  $\Delta$  permanencia una vez se entra en desempleo.

**Las instituciones no alteran  
tanto la td como el flujo OP- PO**

## ¿Por qué las instituciones del ml pueden favorecer la persistencia del paro?

**Pq. contribuyen a hacer desempleados “irrelevantes” para el ajuste del ml.**

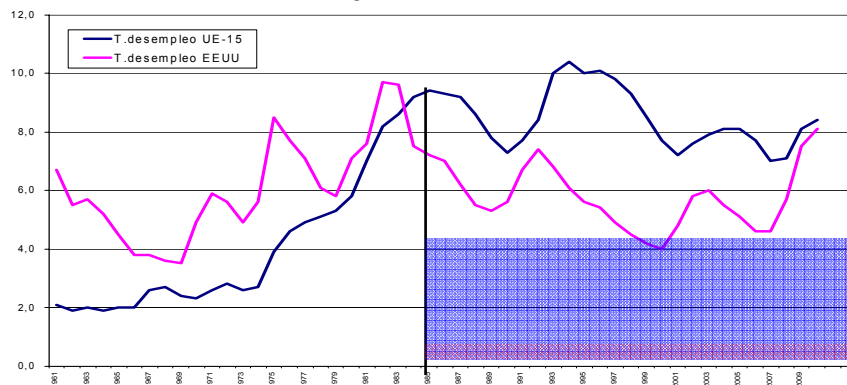
La protección por **desempleo**:

$\Delta$  duración períodos paro  $\Rightarrow$  en contexto desempleo elevado,  $\Delta$  riesgo de abandono de búsqueda y pérdida de cualificación  $\Rightarrow$  **paro l/d: *desempleado irrelevante***.

El rigor protección **empleo**:

$\nabla$  flujos OP+PO  $\Rightarrow$  en contexto desempleo elevado,  $\Delta$  riesgo de permanencia en desempleo +  $\nabla$  cualificación  $\Rightarrow$  **paro l/d: *desempleado irrelevante***.

¿Cuánto paro de larga duración hay en la UE?



¡¡El desempleo de larga duración es en 2007 el **40,2%** del paro en la UE-15!!  
(pro memoria 47,7% en 1994)

¡¡En EEUU en 2007 los desempleados de larga duración son el **10%** de los parados!!  
(pro memoria 12,2% en 1994)

## 7.4 Síntesis de las respuestas investigadas

El desempleo en los 90 del conjunto de los países de la UE:

→ NO parece ser producto de la *dinámica demográfica*

→ Ya en los 80's SÍ está relacionado con la menor *competitividad internacional* de la UE en b y s comercializables -no estrictamente a través de precios y costes-. Y SÍ está relacionado con la menor creación de empleo en b y s no sujetos a la competencia internacional.

→ Su crecimiento SÍ se debe a los shocks macroeconómicos, idénticos a los de los EEUU pero gestionados mediante políticas macroeconómicas restrictivas a las que hay que sumar el shock tecnológico: déficit de demanda de trabajo.

→ Una vez generado, a su permanencia en niveles elevados en los 90's SÍ parece contribuir en alguna medida cierta parte de la *regulación y las instituciones* propias de los mercados de trabajo europeos, pero...

→...**en todo caso, el desempleo NO es estrictamente atribuible a la regulación y las instituciones propias de los mercados de trabajo europeos.**

**Entonces en UE:  
¿más desregulación ml?  
o ¿más políticas de  
demanda de trabajo?,  
¿mejor regulación?**

## Presentación de grupo: El Informe “Employment in Europe 2008”

### Preguntas presentación grupo: El Informe “Employment in Europe 2008”

(contestar a mano en dos caras de folio máximo y guardar copia)

Documentarse principalmente a partir del capítulo 1 del Informe “Employment in Europe 2008”, publicado en:

<http://ec.europa.eu/social/main.jsp?catId=119&langId=en>

(bajar hasta el PDF en “Related Documents”)

1.- Con los últimos datos disponibles, valora el cumplimiento de los Objetivos de la Cumbre de Lisboa para el mercado de trabajo en la UE-15 y en la UE-27. Sugerencia: infórmate de cuáles son los objetivos (tasa de empleo, tasa de empleo femenina, tasa de empleo de mayores), el plazo y la situación de los países en la actualidad.

¿Cuántos países han alcanzado en 2007 los tres objetivos?

¿Cuál es el objetivo que han alcanzado más países? ¿cuántos?

Selecciona los tres países que se encuentran más lejos de alcanzar cada uno de los TRES objetivos y rellena el siguiente cuadro:

3 países en peor situación:	Tasa de empleo	Tasa de empleo femenino	Tasa de empleo mayores
UE-15			
UE-27			

¿Qué tres países han hecho más esfuerzos desde 2000 para alcanzar los objetivos de empleo? Rellena el siguiente cuadro:

3 países más esfuerzo:	Tasa de empleo	Tasa de empleo femenino	Tasa de empleo mayores
UE-15			
UE-27			

¿Hay algún país que no llegue a ninguno de los TRES objetivos?

¿Cuál es la situación de España?

Calcula el promedio de UE-27 ¿coincide con el facilitado en el Informe? ¿por qué?

2.-Implicaciones del crecimiento de la tasa de empleo en la UE.

En general, los incrementos en la tasa de empleo desde 2000 ¿se han conseguido gracias a un aumento del empleo o tiempo completo o a tiempo parcial?

Las ganancias de empleo entre 2000 y 2007 ¿han sido paralelas a incrementos en la productividad del trabajo?

¿Qué razones se dan en el informe para explicar esa relación?

3.- Buscar y traer a clase alguna noticia breve, gráfico, cuadro o curiosidad apta para el debate de este tema.

## 7.5 Pero ¿medimos bien el desempleo?

**Presentación de grupo: ¿Medimos bien el desempleo?**

**Preguntas presentación grupo: ¿Medimos bien el desempleo?**

**(contestar a mano en dos caras de folio máximo y guardar copia)**

Las situaciones difusas en el mercado de trabajo. Cada una de las cuatro situaciones siguientes podría clasificarse en dos situaciones del mercado de trabajo (parado, ocupado o inactivo). Señala cuáles son en cada caso, selecciona para cada uno la que te parezca más correcta y explica por qué (ten en cuenta que estamos interesados en conocer la “verdad” del mercado de trabajo).

1. Un trabajador que quiere trabajar en jornada completa y sólo encuentra un contrato a jornada parcial y discontinuo, y sigue buscando mientras trabaja.
2. Un padre que sólo trabaja tres horas por la mañana voluntariamente para poder cuidar de sus hijos.
3. Un jubilado anticipado de 35 años que querría trabajar.
4. Una mujer que ya no busca trabajo, pero que si se le “apareciera uno” sí trabajaría
- 5.- Buscar y traer a clase alguna noticia breve, gráfico, cuadro o curiosidad apta para el debate de este tema.

## **FIN TEMA 7**