

DOS ESPECIES HIBRIDAS NUEVAS:
THYMUS X JOSEPHI ANGELI
J. MANSANET & A. AGUILELLA Y
HELIANTHEMUM X CÁRMEN JOANAE
J. MANSANET & I. MATEU.

por
J. Mansanet¹, A. Aguilera², I. Mateu¹.

RESUMEN

Se presentan dos especies nuevas de origen híbrido, una de ellas del género *Thymus* L. (*Thymus* x *Josephi-angeli* J. Mansanet & A. Aguilera = *T. piperella* L. x *T. vulgaris* L.), y otra del género *Helianthemum* Miller (*Helianthemum* x *Carmen-joane* J. Mansanet & I. Mateu = *H. pilosum* (L.) Pers. var. *racemosum* (Dunn.) Willk. x *H. lavandulifolium* Miller).

Las descripciones se acompañan con ilustraciones de los caracteres más relevantes.

SUMMARY

Two new hybrid species are described, one included in genera *Thymus* L. (*T. x Josephi-angeli* J. Mansanet & A. Aguilera = *T. piperella* L. x *T. vulgaris* L.), another in genera *Helianthemum* Miller (*Helianthemum* x *Carmen-joane* J. Mansanet & I. Mateu = *H. pilosum* (L.) Pers. var. *racemosum* (Dunn.) Willk. x *H. lavandulifolium* Miller).

Descriptions are accompanied with illustrations of the more relevant characters.

(1) Dpto. Botánica, Fac. Ciencias Biológicas, Universidad Literaria de Valencia.
(2) Jardín Botánico de la Universidad Literaria de Valencia.

Thymus x josephi angeli J. Mansanet & Aguilera hybr. nov. = *T. piperella* L. x *T. vulgaris* L.

Planta semper una cum *Thymo piperella* et *Thymo vulgare* crescit. A *Thymo piperella* habito persimile differt, foliis angustioribus, floribus ad apices magnis congestis. Odore grato a *Thymo vulgare* comparabile. A *T. vulgare* foliis et pilis tomentoque destitutis, dentibus calicis inequaliter tridentatis recedit.

Habitat in solo calcareo glareoso vel argiloso saepe permoto. In montibus Valldignae, in loco dicto Pla de les Foies (Valencia, 30S YJ 32 ad 600 m. ubi inter parentes crescit, et in die 6-VI-1982, J. Mansanet et A. Aguilera legerunt (VAL 02641), et in Sierra de Chiva in Barranco de la Alhóndiga (Valencia), 30S XJ87 ad 750 m. ubi Junio 1982, J. Mansanet, I. Mateu et F. Puche legerunt (VAB 10854).

HOLOTYPUS: VAL 02641.

Difiere de *Thymus piperella* por sus hojas más estrechas y por sus flores aglomeradas en los ápices de las ramas. De *Thymus vulgaris* en la menor densidad de los pelos, especialmente en las hojas y por sus cálices desigualmente tridentados.

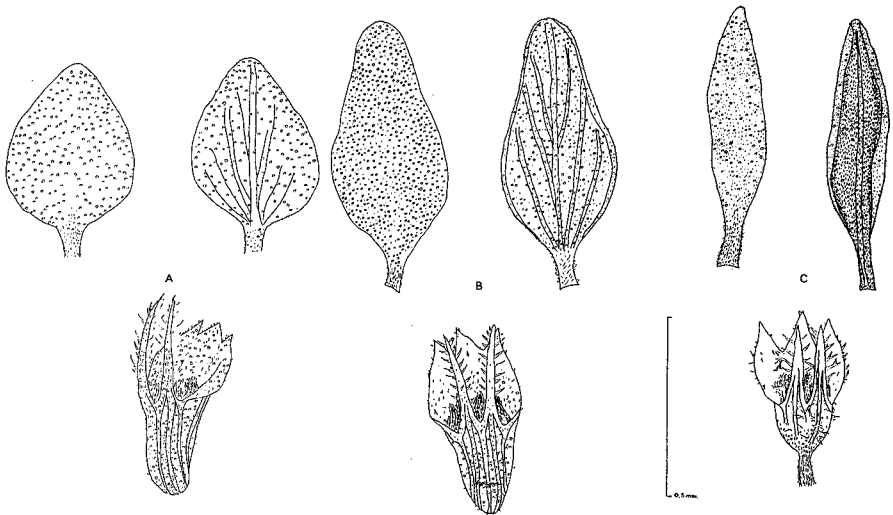


Figura 1.— Hojas y cálices de: A, *Thymus piperella*; B, *Th. x josephi angeli*; C, *Th. vulgaris*.

El olor es semejante al de *Thymus vulgaris*, mientras que el hábito es de *Thymus piperella*.

Poco abundante entre sus padres.

Helianthemum x *Carmen joanae* J. Mansanet & I. Mateu hybr. nov.
= *H. lavandulifolium* Miller x *H. pilosum* (L.) Pers. var. *racemosum*
(Dun.) Willk.

A *H. pilosum* var. *racemosum* differt in caulibus multo minus ramoso, magis erectis et magis lignoso; floribus majoribus, luteo vel albo; foliis longioribus et latioribus. A *H. lavandulifolio* recedit floribus in racemis longis dispositis.

Habitat in solo calcareo. Inter Cheste et Pedralba (Valencia), 30S XJ97 ad 250 m. ubi Majo 1976, J. Mansanet et I. Mateu legerunt, (VAB 10794).

HOLOTYPUS: VAB 10794.

Se encuentra abundante entre los progenitores, con plantas que dan toda la gradación de formas foliares entre ellos, así como pies de flores amarillas y otros de flores blancas.

Para corroborar la naturaleza híbrida de esta planta, se estudió, por una parte, su número cromosómico en metafase somática de meristema radicular (DARLINGTON y LA COUR, 1969), resultando un número diploide igual al de las especies progenitoras, $2n = 20$ y con un par satelitífero (Fig. 2), y por otra se estudió el comportamiento de dichos cromosomas en la meiosis (Fig. 3), en que se observaron repetidamente apareamientos irregulares de cromosomas múltiples. Además, se tomaron semillas de una misma planta de la población natural, y se sembraron en invernadero, dando éstas una segregación de formas intermedias similar a la encontrada en la población natural, tanto en cuanto al color de las flores como a la forma de las hojas, de las que damos (Fig. 4) la que podría considerarse como forma central de toda la gama que puede presentar esta especie.



Figura 2.— Metafasas somáticas en *Helianthemum x carmen-joanae* ($2n=20$).

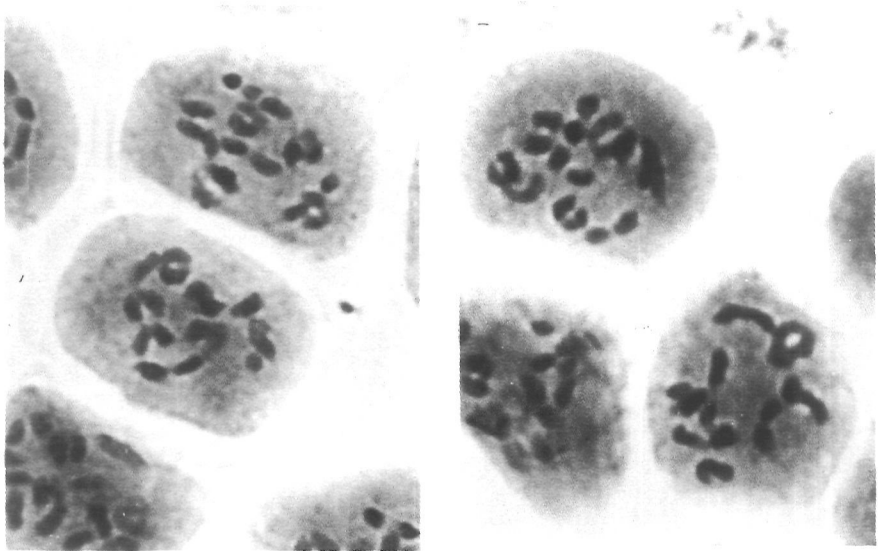


Figura 3.— Meiosis con apareamiento irregular de los cromosomas.

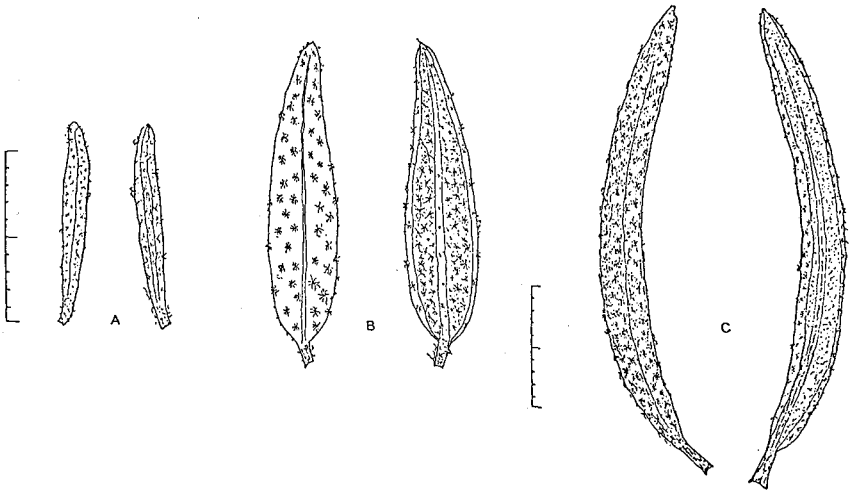


Figura 4.—Hojas de: A, *Helianthemum pilosum* var. *racemosum*; B, *H.* x *Carmen-joane*; C, *H. lavandulifolium*.

BIBLIOGRAFIA:

- ATSMON D. y N. FEINBRUN. (1960). Chromosome counts in Israeli *Cistaceae*. *Caryologia* 13 (1): 240-246.
- BOWDEN, W.M. (1940). Diploidy, ploidy, and winter hardiness relationships in the flowering plants. *Amer. Jour. Bot.* 27 (6): 357-371.
- BOWDEN, W.M. (1945). A list of chromosome numbers in higher plants. I. *Acanthaceae* to *Myrtaceae*. *Amer. Jour. Bot.* 32(2): 81-92.
- COUTINHO, L.A., A. LORENZO-ANDREU. (1948). Contribution al estudo cariologico de la flora espontanea de la estepa de Aragón. I. *An. Estac. Exptl. Aula Dei* 1: 3.
- DARLINGTON, C.D. y L.F. LA COUR. (1969). The handling of chromosomes. Allen & Unwin, Londres.