



Amphorae ex Hispania. Landscapes of production and consumption

Dressel 2-4 (Área costera central tarraconense)

Citación de la ficha

Daniel Mateo Corredor, Jaime Molina Vidal, «Dressel 2-4 (Área costera central tarraconense)», Amphorae ex Hispania. Paisajes de producción y de consumo (<http://amphorae.icac.cat/amphora/dressel-2-4-tarraconensis-central-coastal-area>), 27 octubre, 2016

Sinónimos tipológicos

Almadrava II, Dressel 2, Dressel 3, Dressel 4

Cronología

1/15 - 175

General

La morfología de las Dressel 2-4 producidas en el área costera central de la Tarraconense no difiere de las características generales del tipo. Borde engrosado hacia el exterior de sección redondeada o triangular, cuello largo troncocónico o cilíndrico, cuerpo generalmente cilíndrico, aunque a veces presenta una morfología fusiforme u ovoide, y se apoya en un pivote macizo. Las asas presentan la característica sección bífida y un perfil en ángulo recto o con tendencia al mismo y reposan sobre los hombros que habitualmente presentan una marcada carena. El principal y casi único rasgo diferenciador respecto a otras producciones de Dressel 2-4 es la pasta cerámica, que remite a las características típicas de las producciones de esta región (Enguix y Aranegui, 1977; Aranegui, 1981; Aranegui y Mantilla, 1987; Gisbert, 1987 y 1999).



En *Saguntum* (Valencia), junto a las de Dressel 2-4 “estándar” se constata una producción de dimensiones más reducidas, con diámetros entre 10 y 13 cm. (figura 2.4), si bien su producción sería menor y en un periodo cronológico reducido (Aranegui y Mantilla, 1987; Aranegui, 2007). Asimismo, también se observan dos módulos en la producción de Catarroja (Valencia) (García-Gelabert, 2005).

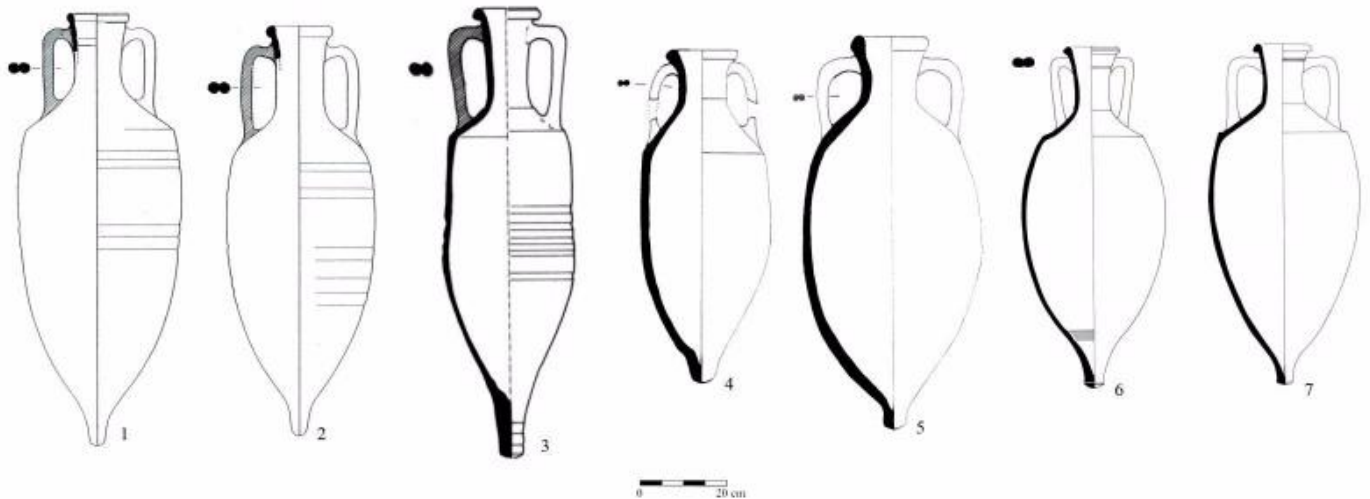


Figura 2.- Dressel 2-4 producidas en la costa central tarraconense: 1 y 2. Oliva, 3. L'Almadrava (Gisbert, 1999, 410, fig. 7 y 8), 4 y 5. Sagunto (Aranegui y Mantilla, 1987, 103, fig. 2), 6 y 7. Paterna (Mesquida y Villaroel, 2003, 39, fig. 19).

Características

Metrología

Altura máxima (cm): 100
Diámetro máximo (cm): 40
Diámetro máximo del borde (cm): 14-17
Tara (kg): -
Capacidad típica (Lt): 21-26

Características visuales

Borde: engrosado hacia el exterior de sección redondeada o triangular.

Cuello: largo de perfil troncocónico o cilíndrico, con frecuencia diferenciado del hombro con una arista.

Asa perfil: las asas nacen en la parte alta del cuello y mueren en el hombro presentando un perfil en ángulo recto o con tendencia al mismo.

Asa sección: está formada por dos bastoncillos geminados de sección circular.

Hombro: con frecuencia presentan una marcada carena.

Cuerpo: generalmente cilíndrico, fusiforme y en ocasiones ovoide.

Base: pivote macizo que, en ocasiones, presenta un botón inferior.

Evolución tipológica

Aunque se aprecia una amplia variabilidad morfológica, en la actualidad no contamos con evidencias materiales suficientes que permitan distinguir una evolución morfológica clara.

Producción

Origen

Su producción se ha documentado en las dos principales áreas productivas de esta región, en los *territoria* de *Saguntum* y *Dianium*. Asimismo, también se ha registrado su producción en Vilanova de Castelló (Valencia), situado cerca de *Saetabis* (Martínez, 1989), en la antigua *Edeta* (Liria, Valencia) (Escrivà *et alii*, 2001), así como en Paterna (Mesquida y Villaroel, 2003) y Catarroja (Gelabert-García, 2005), ambos situados en el entorno de *Valentia*.

Intervalo de tiempo

El inicio de la producción de Dressel 2-4 se iniciaría, con probabilidad, en época augustea, pues aparecen en contextos de ese periodo procedentes del Grau Vell de Sagunto (Aranegui, 1982). Con todo, centrándonos en el ámbito estrictamente productivo, su producción sólo está confirmada a partir del 40 d. C., cuando se constata en el *territorium* de *Dianium*, donde perdurará hasta el tercer cuarto del siglo II d. C. (Gisbert, 1999).

Comercio

Distribución

A la hora de valorar su exportación, debemos tener presente que al tratarse de un tipo masivamente producido en otras áreas del imperio y debido al desconocimiento de las pastas cerámicas de esta zona, con frecuencia se tienden a incluir dentro de otras procedencias. Por ello, es la epigrafía la que mejor nos permite rastrear la distribución de este tipo, cuya presencia es recurrente en los yacimientos de cronología altomperial del litoral sur y central de la Tarraconense, pero que también alcanza está presente en Francia, la isla de Cerdeña o Roma.

Con todo, su estudio tampoco está exenta de inconvenientes y en algunos casos han sido erróneamente atribuidos a esta área, como sucede el sello MPM de Richborough, situado *in ansa* y que pertenecería al tipo Dressel 20 (Carreras y Funari, 1998, 188), al igual que el sello BC MATERNI SAGYNTO (Berni, 2008, 118). De cualquier modo, para las Dressel 2-4 de *Saguntum* disponemos de notables evidencias sobre su comercialización. La llegada de Dressel 2-4 de *Saguntum* al sureste de la actual Francia está atestiguada en Leucate y Cassis con el sello Q.F.SALVI (Rouquette, 2000, 31) y en Narbona, con los sellos MPM y MARINI (Liou, 1998, 92; Abauzit, 1999, 28), mientras que la presencia de este último sello en Vannes (Rouquette, 2000, 31) evidencia su penetración hacia el interior de la Galia. Además, se registraron en el pecio Mariposa E en el litoral de Alghero (Cerdeña), datado entre el 14 y el 68 d. C. y que estaba formado por una carga homogénea de Dressel 2-4, con una masiva presencia del sello MPM (Gavini, 2011). Este pecio podría tener Roma como destino final, donde se constata Dressel 2-4 de *Saguntum* tanto en la Villa de Livia (Mariotti *et alii*, 2001, 167, fig. 192) como en el Nuovo Mercato del Testaccio (Contino *et alii*, 2013, 343), como muestran la respectiva presencia de los sellos MPM y MARINI. Así, el consumo del vino saguntino en Roma referido por diversos autores clásicos como Juvenal (SAT., V, 26-30) y Frontón (Epistulae I, 4, 8-13), tiene su constatación arqueológica. En cuanto a su distribución hacia el sur de la propia *Saguntum*, ciñéndonos a la epigrafía, su presencia está constatada en el entorno de *Dianium*, donde el pecio Cloquell presenta una carga homogénea de Dressel 2-4 con los sellos Q.F.SALVI, GEM, LADI y M.P[.M] (Gisbert, 2009, 129). También está registrada su presencia en *Carthago Nova* con el sello MPM (Márquez y Molina, 2005, nº 182a).

En el caso de las Dressel 2-4 de *Dianium* son escasas las referencias epigráficas halladas más allá de su ámbito regional. En todo caso, pertenecería a L'Almadrava (Els Poblets, Alicante) el sello CRI del Nuevo Mercato del Testaccio (Contino *et alii*, 2013, 338) y el sello SAT registrado en Aspe (Alicante), mientras que a la *figlina* de Oliva (Valencia) pertenecerían los sellos CL y ST hallados en *Carthago Nova* y su entorno (Márquez y

Molina, 2005, nº 156 y 192).

De igual modo, el análisis de pastas cerámicas evidencia la presencia de ánforas Dressel 2-4 de la costa central de la Tarraconense en *Carthago Nova*, *Ilici* (Elche, Alicante), *Portus Ilicitanus* (Santa Pola, Alicante), El Monastil (Elda, Alicante), *Lucentum*, *Valentia* y, con dudas, en *Tarraco* (Molina, 1997; Márquez, 2001). Recientemente también hemos documentado su presencia en el litoral meridional de la península, en *Baria* (Villaricos, Almería), *Abdera* (Adra, Almería), *Malaca* y *Baelo Claudia* (Tarifa, Cádiz) (Mateo, 2016).

En conjunto, junto a su distribución regional observamos una línea de distribución dirigida al área narbonense y que continuaría por eje fluvial Aude-Garona, así como otra línea directa hacia Roma, a través del estrecho de Bonifacio, lo que refleja una coincidencia con las exportaciones tarraconenses (Gisbert, 2008; López y Martín, 2008, 64). Además, su presencia en el sur de la península ibérica, aunque mínima, abre la posibilidad de documentarlas en otros puntos de la ruta atlántica (Mateo, 2016).

Contenido

Su utilización como contenedor para el transporte de vino está plenamente aceptada, tanto por ser el contenido constatado para las Dressel 2-4 de otras áreas productivas, como por ser la producción vitivinícola la predominante en el litoral de la costa central Tarraconense. Además, las letras AM de un *titulus pictus* de Narbona (Francia) (figura 3), se han desarrollado como *amineum*, una variedad de cepa itálica (Liou, 1998, 92).

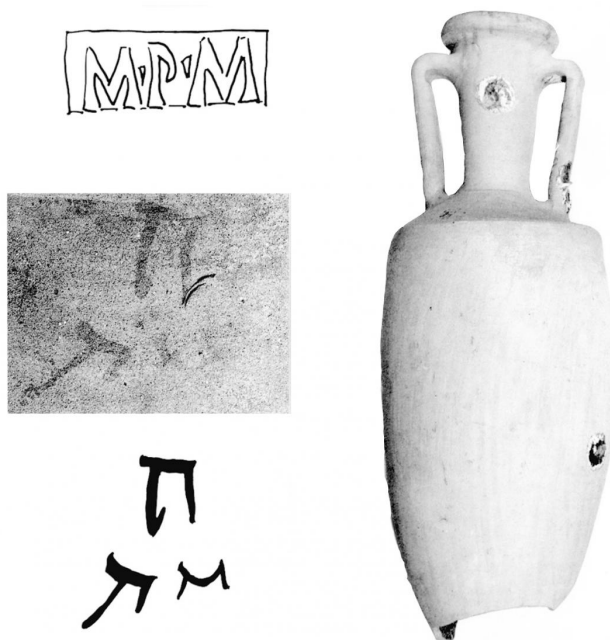


Figura 3.- Dressel 2-4 con *titulus pictus* encontrada en Port-la-Nautique (Narbona, Francia) (Liou 1998).

Epigrafía

Las ánforas Dressel 2-4 presentan un hábito epigráfico relativamente frecuente, en especial entre las ánforas de *Saguntum* y del alfar de Oliva. Pertenecientes a los talleres de *Saguntum* y su entorno (figura 4.1), se han registrado los sellos [---]BC y [---]CS/RE, [---]ARINI, [---]RINI, GEM[---], SALVI, Q.F.SALVI y MPM (Márquez y Molina, 2005; Aranegui, 2008). Este último, producido en Els Arcs (Estivella, Valencia), es el que alcanza una mayor difusión. Mayor duda ofrece la adscripción a esta área de la marca CAN uel CAI (Márquez y Molina, 2005). En cuanto a inscripciones pintadas, debemos reseñar el *titulus pictus* encontrado en Narbona asociado a la marca MPM (figura 3), formado por dos líneas, la primera ilegible y la segunda formada por las letras AM, desarrolladas como *amineum* (Liou, 1998, 92). De igual modo, en el alfar del Clot de la Rascanya de *Edeta* (Lliria, Valencia) se ha localizado el sello [M]·TICTI (figura 4.2), para el que se ha propuesto un origen local

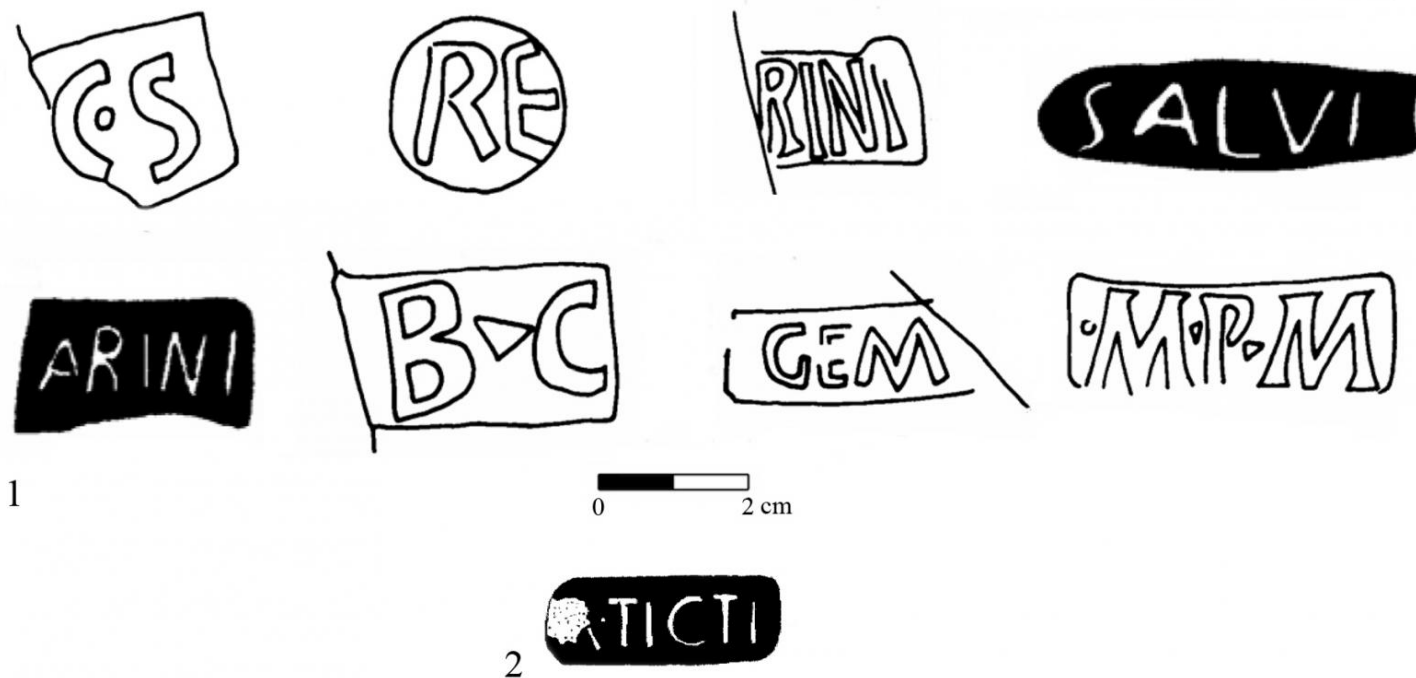


Figura 4.- Epigrafía en ánforas Dressel 2-4: 1. *Saguntum* (a partir de Márquez y Molina, 2005), 2. *Edeta* (Márquez y Molina, 2005, nº 195).

Entre las Dressel 2-4 del alfar de Oliva (Valencia) se registran los sellos C, CD, CE, CL, CV, DA, F, HE, LV, M, MF, P, PR, SC, SE, ST, junto a varias marcas anepígrafas (figura 5.1). Los sellos bilíteros se han interpretado como posibles abreviaturas de población servil, tal vez relacionados con los encargados del proceso de producción del alfar (Gisbert, 1999, 391-392; Márquez y Molina, 2005, 57). Por último, para el taller de L'Almadrava (Els Poblets, Alicante) conocemos los sellos SAT y PHI (figura 5.2), este último de época julioclaudia, que podrían aludir a población servil. De igual modo, el sello PLCIS, datado en la primera mitad del siglo II d. C. sería la abreviatura de un *trianomina*, lo que podría suceder también con el sello MRS. Por el contrario, los sellos CRI y CVI no ofrecen fácil interpretación (Márquez y Molina, 2005, 57). Además, la marca SPER, también podría pertenecer al mismo alfar (Gisbert, 1999, 406, fig. 4.2).

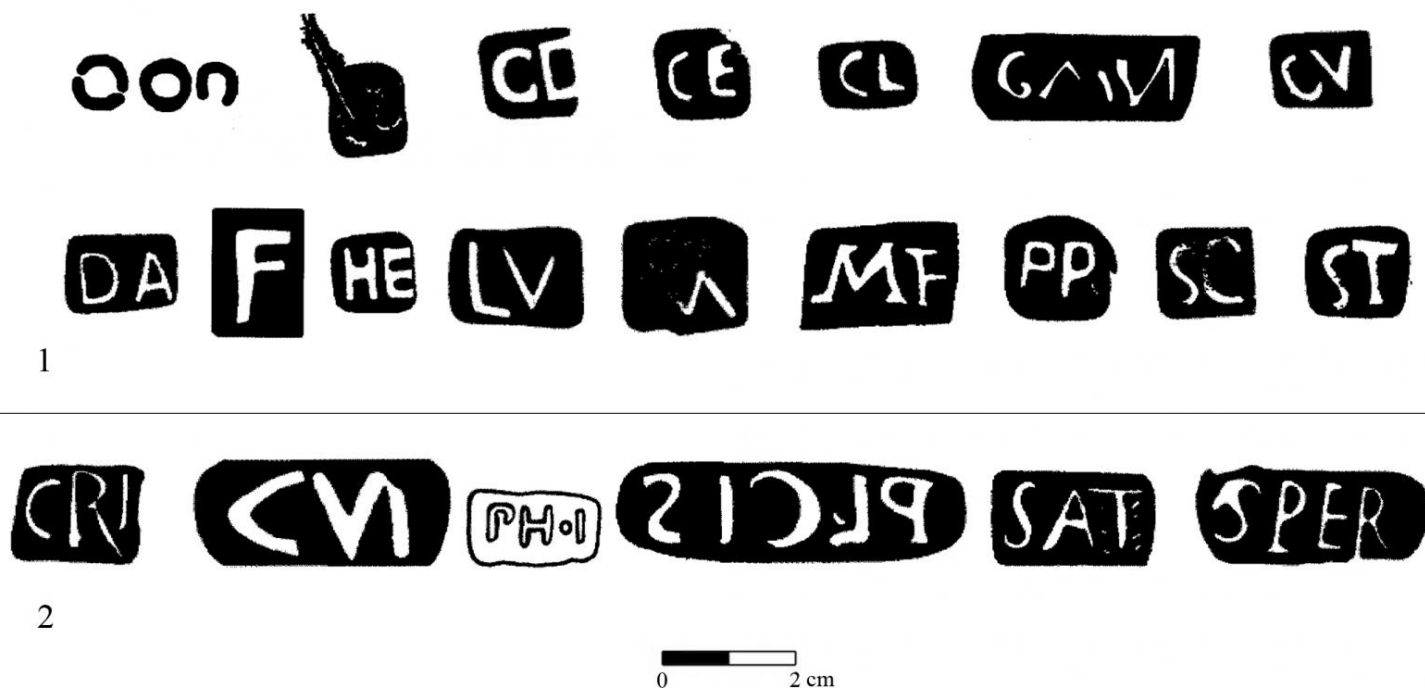


Figura 5.- Epigrafía en ánforas Dressel 2-4: 1. Oliva, 2. L'Almadrava (a partir de Márquez y Molina, 2005).

Arqueometría

Comentarios

Presenta las mismas pastas que otros tipos producidos en el área costera central tarraconense.

Características visuales

Las pastas cerámicas tienden a presentar una fina aguada marrón claro o rosado, siendo pastas de tacto bastante suave y arenoso, desprendiendo en ocasiones un polvo arcilloso (figura 6). El color interno es variado, oscilando entre el marrón o beige claro, el anaranjado y el rosado. Con frecuencia son pastas depuradas y el desgrasante suele ser escaso y pequeño, aunque en ocasiones aparece en mayor cantidad. Predominan las inclusiones blancas de pequeño tamaño, probablemente de origen calcáreo. En menor medida, aparecen inclusiones de color blanco o gris, posiblemente cuarzo, así como minúsculas partículas de mica (Williams, 1995, 308; Márquez y Molina, 123; Mateo, 2015, 118-120).

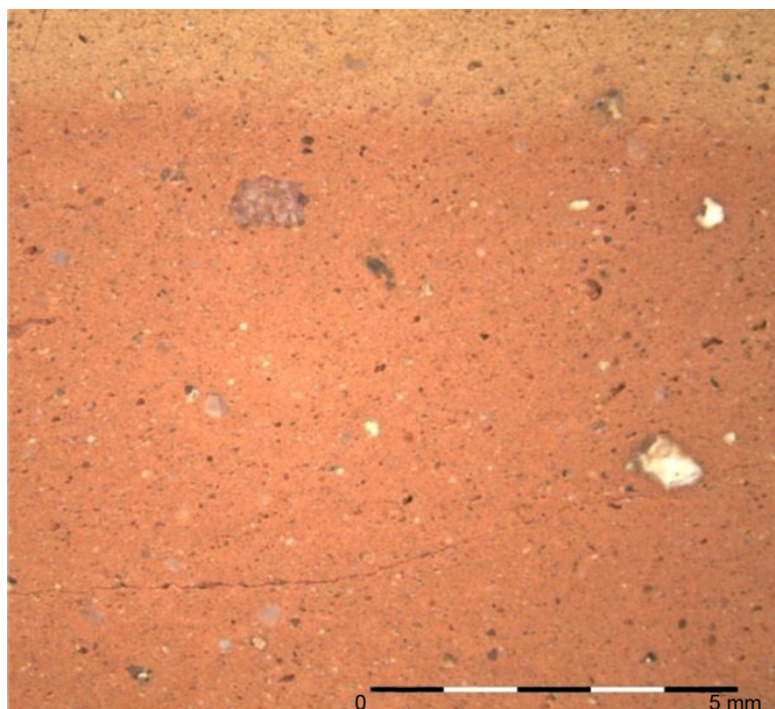
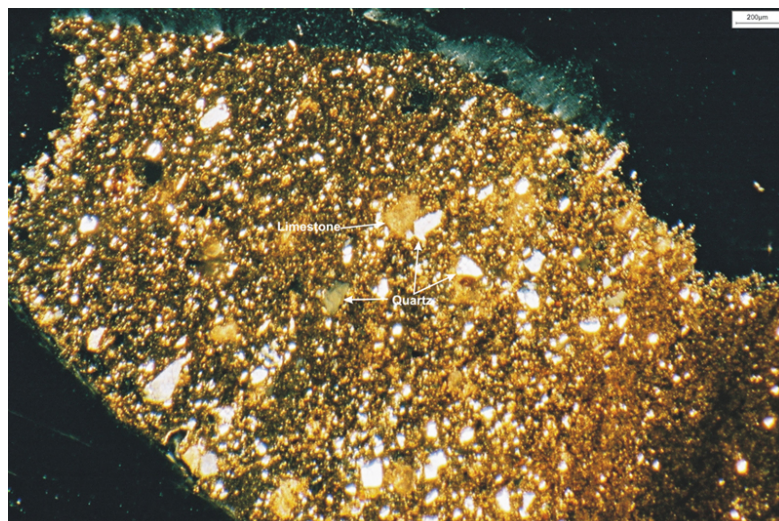


Figura 6.- Macrofotografía a 8 aumentos (Mateo, 2015, 118).

Petrología

D. Williams realizó el análisis de lámina delgada de dos muestras de Dressel 2-4 procedentes del alfar de L'Almadrava (figura 5): "contain a groundmass of moderately frequent silt-sized quartz grains, a scatter of larger quartz grains generally up to 0.30 across, irregular shaped pieces of cryptocrystalline limestone, a few reaction rims surrounding voids which once held limestone, a moderate amount of mica, and some iron oxide" (Williams, 1995, 308).



Bibliografía

- Abauzit, P. 1999, "Présence d'amphores saguntines à Narbonne, la Nautique (Aude)", *Instrumentum*, vol. 10, pp. 27-28.
- Aranegui Gascó, C.; Mantilla Collantes, A. 1987, "La producción de ánforas Dr 2-4 de Sagunto", In: *El Vi a l'Antiguitat. Economia, Producció i Comerç al Mediterrani Occidental, Actes del I Col.loqui d'Arqueologia Romana, Badalona, 28, 29, 30 de novembre i 1 de desembre de 1985*, Badalona.
- Aranegui Gascó, C. 1981, "La producción de ánforas romanas en el País Valenciano, estado de la cuestión", *Archivo de Prehistoria Levantina*, vol. 16, pp. 529-538.
- Aranegui Gascó, C. 1999, "El comercio del vino en la costa mediterránea española en época romana", In: *El vino en la antigüedad romana. Simposio de arqueología del vino (Jerez, 2, 3 y 4 de octubre de 1996)*, Jerez.
- Aranegui Gascó, C. 2008, "La producción y el comercio de ánforas tarraconenses en el País Valenciano", In: López Mullor, A.& Aquilué, X. (eds.). *La producció i el comerç de les ànfores de la Província Hispania Tarraconensis. Homenatge a Ricard Pascual i Guasch*, Monografies del Museu d'Arqueologia de Catalunya, vol. 8, Barcelona.
- Aranegui, C. 1982, *Excavaciones en El Grau Vell (Sagunto, Valencia) (Campañas de 1974 y 1976)*. Serie de Trabajos Varios del SIP, vol. 72, Valencia.
- Berni Millet, P. 2008, *Epigrafía anfórica de la Bética. Nuevas formas de análisis*. Col·lecció Instrumenta, vol. 29, Publicacions i Edicions UB, Barcelona.
- Carreras Monfort, C.; Funari, P.P.A. 1998, *Britannia y el Mediterráneo. Estudios sobre el comercio de aceite bético y africano en Britannia*. Col·lecció Instrumenta, vol. 5, Barcelona.
- Ciotola, A.; Picciola, S.; Santangeli Valenzani, R.; Volpe, R. 1989, "Roma: tre contesti. 1. Via Nova-Clivo Palatino. 2. Crypta Balbi. 3. Via Sacra-Via Nova", In: *Amphores romaines et histoire économique: dix ans de recherche. Actes du colloque de Sienne (22-24 mai 1986)*, Roma.
- Contino, A.; D'Alessandro, L.; Luccerini, F.; Mastrodonato, V.; Tanganelli, R. 2013, "Anfore Dressel 2-4 «Tarraconensi» a Roma: ricerche epigrafiche dal sito del Nuovo Mercato Testaccio. Dati preliminari", In: Bernal, D.& Juan, L. C.& Bustamante, M.& Díaz, J. J.& Sáez, A. M. (eds.). *Hornos, Talleres y Focos de Producción Alfarera en Hispania*, Cádiz.
- Enguix Alemany, R.; Aranegui Gascó, C.; Alonso Pascual, J.M. 1977, *Taller de ánforas romanas de Oliva (Valencia)*. Valencia.
- Escrivà, V.; Martínez, C.; Vidal, X. 2001, "Edetakai Leiria. La ciutat romana d'Edeta de l'època romana a l'antiguitat tardana", *Lauro*, vol. 9, pp. 11-91.
- García-Gelabert, M^a P. 2005, "Fabricación de cerámica en la villa rústica romana de Catarroja", In: Coll, J.& Espona, P. (eds.). *Recientes investigaciones sobre producción cerámica en Hispania*, Valencia.

- Gavini, V. F. 2013, "Il relitto "E" del Mariposa (Alghero)", *Erentzias*, vol. 1, pp. 235-244.
- Gisbert Santonja, J.A. 1987, "La producció de vi al territori de Dianium durant l'Alt Imperi: el taller d'àmfores de la vil.la romana de l'Almadrava (Setlamirarrosa - Miraflor)", In: *El ví a l'Antiguitat. Economia, producció i comerç al Mediterrani Occidental, Actes del I Col.loqui d'arqueologia romana (Badalona 1985)*, Badalona.
- Gisbert Santonja, J.A. 1999, "Àmfores i vi al territorium de Dianium (Dénia): Dades per a la sistematització de la producció amforal al País Valencià,", In: *El Vi a l'antiguitat : economia, producció i comerç al Mediterrani occidental : II Col.loqui Internacional d'Arqueologia Romana, actes (Barcelona 6-9 de maig de 1998)*, Badalona.
- Gisbert Santonja, J.A. 2008, "La difusió de les àmfores de la tarraconense a les zones perifèriques de l'imperi. L'altra perifèria", In: López Mullor, A.& Aquilué, X. (eds.). *La producció i el comerç de les àmfores de la "Provincia Hispania Tarraconensis": homenatge a Ricard Pascual i Guasch*, Monografies del Museu d'Arqueologia de Catalunya, vol. 8, Barcelona.
- Gisbert Santonja, J.A. 2009, "Vi tarraconense al País Valencià. Una mirada des dels forns d'àmfores, arqueologia de les vil.lles i derelictes de la costa de "Dianium" (Dénia)", In: *El vi tarraconense i laietà: ahir i avui :actes del simpòsium*, Institut Català Edition. Tarragona.
- Liou, B. 1998, "Inscriptions peintes sur amphores de Narbonne (Port-la-Nautique, Aude). III", *Revue archéologique de Narbonnaise*, vol. 31, pp. 91-102.
- Mariotti, E.; Messineo G.; Carrara, M. 2001, "Il Casale di Santa Maria in via Lata e la cisterna romana", In: Gaetano, G. (ed.) *Ad gallinas albas - Villa di Livia*, Roma.
- Márquez Villora, J.C.; Molina Vidal, J. 2005, *Del "Hiberus a Carthago Nova": comercio de alimentos y epigrafía anfórica grecolatina*. Instrumenta, vol. 18, Barcelona.
- Márquez Villora, J.C. 1999, *El comercio romano en el Portus Ilicitanus*. Alicante.
- Márquez Villora, J.C. 2001, *El comercio de alimentos en el litoral oriental de la Península Ibérica durante el Alto Imperio Romano*. Unpublished. Universidad de Alicante, Universidad de Alicante.
- Martínez, J.M. 1989, *Un taller cerámico de época romana en Villanueva de Castellón (Castelló de la Ribera, València)*. Valencia.
- Mateo Corredor, D. 2015, *Caracterización de pastas cerámicas procedentes de ánforas púnicas y romanas*. Alicante.
- Mateo Corredor, D. 2016, *Comercio anfórico y relaciones mercantiles en Hispania Ulterior (ss. II a. C.-II d.C.)*. Instrumenta, vol. 52, Barcelona.
- Mesquida, M.; Villarroel, J. J. 2003, *El horno romano de Paterna*. Paterna.
- Molina Vidal, J. 1997, *La dinámica comercial romana entre Italia e Hispania Citerior (ss.II a.C.-II d.C.)*. Alicante.
- Rouquette, D. 2000, "A propos de la diffusion des amphores de Sagonte", *Instrumentum*, vol. 11, pp. 31-32.
- Williams, D.F. 1995, "A petrological note on amphora fabrics from the survey and along the Eastern Spanish coast", In: *A Roman provincial capital and its hinterland. The survey of the territory of Tarragona, Spain, 1985-1990*, Journal of Roman Archaeology, vol. Supplement, Ann Arbor.