



Universitat d'Alacant  
Universidad de Alicante

# **XIV** JORNADES DE XARXES D'INVESTIGACIÓ EN DOCÈNCIA UNIVERSITÀRIA

Investigació, innovació i ensenyament universitari:  
enfocaments pluridisciplinars



JORNADAS  
DE REDES DE INVESTIGACIÓN  
EN DOCENCIA UNIVERSITARIA

# **XIV**

Investigación, innovación y enseñanza universitaria:  
enfoques pluridisciplinarios

Coordinadores i coordinadors / *Coordinadoras y coordinadores:*

María Teresa Tortosa Ybáñez

Salvador Grau Company

José Daniel Álvarez Teruel

© Del text / *Del texto:*

Les autores i autors / *Las autoras y autores*

© D'aquesta edició / *De esta edición:*

Universitat d'Alacant / *Universidad de Alicante*

Vicerektorat de Qualitat i Innovació Educativa / *Vicerrectorado de Calidad e Innovación Educativa*

Institut de Ciències de l'Educació (ICE) / *Instituto de Ciencias de la Educación (ICE)*

ISBN: 978-84-608-7976-3

Revisión y maquetación: Verónica Francés Tortosa

Publicación: Julio 2016

# **Literatura y paisaje a través de *Google Earth*<sup>TM</sup>: una propuesta interdisciplinar a través de las nuevas tecnologías**

I.M. Gómez Trigueros

M. Ruiz Bañuls

*Departamento de Didáctica General y Didácticas Específicas*

*Departamento de Filología Española*

*Universidad de Alicante*

## **RESUMEN (ABSTRACT)**

La interdisciplinariedad en la formación inicial del profesorado y dentro del actual Espacio Europeo de Educación Superior (EEES) supone un reto y un recurso para la consecución de los objetivos didácticos de diversas áreas como las de Literatura y Geografía. Partiendo de esta perspectiva, lo que presentamos es una propuesta didáctica interdisciplinar orientada a nuestro alumnado de Grado de Primaria a través de la implementación en el aula de las Tecnologías de la Información y la Comunicación (de modo especial a través de *Google Earth*<sup>TM</sup>). A partir de la combinación de recursos literarios, espacios, accidentes geográficos y TICs, se han realizado diferentes actividades para nuestras prácticas en las asignaturas de “Didáctica de las Ciencias Sociales: Geografía” y “Lengua y Literatura Española para Educación Primaria”, donde se pretende trabajar, de una manera interdisciplinar, el paisaje y la literatura española. A partir de la implementación en el aula de Grado de este tipo de propuestas educativas se logra la consecución de los objetivos marcados por el EEES, donde se aboga por un aprendizaje eminentemente práctico, desarrollando competencias básicas tales como la tecnológica o la capacidad para la búsqueda de información de forma autónoma.

**Palabras clave:** Literatura- Geografía- *Google Earth*<sup>TM</sup>- Didáctica- EEES.

## 1. INTRODUCCIÓN

### 1.1 Problema/cuestión

Esta comunicación pretende mostrar algunas de las herramientas que se están elaborando en la Red "Nuevas metodologías activas de enseñanza y aprendizaje: didáctica de la geografía y la literatura a través de las TIC: *Google Earth*<sup>TM</sup> (UA-3461)" vinculada al ICE de la Universidad de Alicante. El objetivo principal de dicha Red es proponer actividades de explotación didáctica a través de las TIC, aplicando las últimas tendencias en tecnología educativa en los procesos de enseñanza de geografía y literatura para los alumnos del Grado de Educación Primaria, partiendo de la certeza que la interdisciplinariedad en la formación inicial del profesorado y dentro del actual Espacio Europeo de Educación Superior (EEES) supone un reto y un recurso para la consecución de los objetivos didácticos de nuestras áreas.

El trasfondo geográfico de muchos de los textos de los literatos de la Generación del 98 nos permitió subrayar los diferentes factores que intervienen en el proceso de enseñanza y aprendizaje de la geografía desde la relación que establece con la literatura, posibilitando el desarrollo de aprendizajes geográficos que permitan al alumnado la adquisición de las competencias para poder analizar diferentes técnicas, actividades, materiales y recursos didácticos relacionados con el proceso de enseñanza aprendizaje del paisaje.

### 1.2 Revisión de la literatura

En la enseñanza de la geografía existen diversas posibilidades para aproximar a los estudiantes hacia la comprensión del espacio geográfico; posibilidades que en el marco del EEES aumentan con las múltiples alternativas de la mano de las nuevas tecnologías, de modo especial con *Google Earth*<sup>TM</sup>. Bajo ese crisol de posibilidades, algunos estudiosos ya han contemplado las ventajas de plantear propuestas de didácticas interdisciplinares en las que el proceso enseñanza aprendizaje de la literatura se vea favorecido por el empleo de la literatura que permite al alumnado "establecer vínculos que articulan la descripción, imaginación, precepción y reflexión de los espacios geográficos" (C. Alexander, 2006, 250). El uso de la fuente escrita ofrece muchas más posibilidades didácticas y caminos más innovadores cuando se utilizan como medio para explorar y reconstruir las experiencias y percepciones subjetivas del espacio" (Moreno-Marrón, 1996, 19). En este sentido, son muchos los trabajos que ponen de relieve el

substantial papel que ha jugado y juega la literatura en las descripciones y explicaciones geográficas (Hernández Cardona 2002; Cely Rodríguez, 2006 y Martínez Pisón 2009).

Junto a la interdisciplinariedad, otro de los pilares que sostiene nuestro trabajo dentro de la Red ha sido la incorporación de las nuevas tecnologías en el proceso de enseñanza aprendizaje. Consideramos esencial implementar en el aula de Grado este tipo de propuestas educativas que contribuyen sin duda a la consecución de los objetivos marcados en el EEES, donde se aboga por un aprendizaje eminentemente práctico, con el desarrollo de competencias básicas tales como la tecnológica o la capacidad para la búsqueda de información de forma autónoma (Méndez, 2012; Sánchez, 2003).

En el momento presente resulta una necesidad irrenunciable para todo docente la incorporación de las Tecnologías de la Información y la Comunicación a sus aulas como un mecanismo de innovación y de renovación didáctica (Lorente Guzmán 2009). El alumnado en la actualidad piensa, habla, vive “en digital” y el profesorado debe tener en cuenta este hecho indiscutible. Los jóvenes de hoy utilizan las TIC con naturalidad en su vida cotidiana (por ocio, interacción social, etc.) y éstas están impactando en sus necesidades y expectativas de aprendizaje. Por ello, consideramos que es esencial que el docente sea capaz de adecuar la enseñanza a los nuevos escenarios de educación que están apareciendo (Martínez Garrido 2001; Martínez Lirola, 2007).

### 1.3 Propósito

Partiendo de la perspectiva ya planteada lo que pretendemos es ofrecer una propuesta didáctica interdisciplinar orientada a nuestro alumnado de Grado de Primaria a través de la implementación en el aula de las Tecnologías de la Información y la Comunicación (de modo especial a través de *Google Earth<sup>TM</sup>*). A partir de la combinación de recursos literarios, accidentes geográfico y las TICs se han realizado diferentes actividades para nuestras prácticas en las asignaturas de “Didáctica de las Ciencias Sociales: Geografía” y “Lengua y Literatura Española para Educación Primaria”, donde se pretende trabajar, de una manera interdisciplinar, el paisaje y la literatura española.

Como ya se ha señalado, los textos de los escritores del 98 ofrecían un trasfondo geográfico único que nos permitía conformar un corpus de paisajes reales idóneos para la propuesta didáctica que queríamos plantear. En este sentido, como ha señalado Martínez Pisón, no hay duda que los escritores noventayochistas conformaron un legado



singular, de alta calidad y de vigor cultural. La aportación del 98 en este campo lindante con la geográfico es “más que la visión intelectual y artística por excelencia de nuestros paisajes, la creación misma de su imagen literaria” (2009, 37).

## 2. METODOLOGÍA

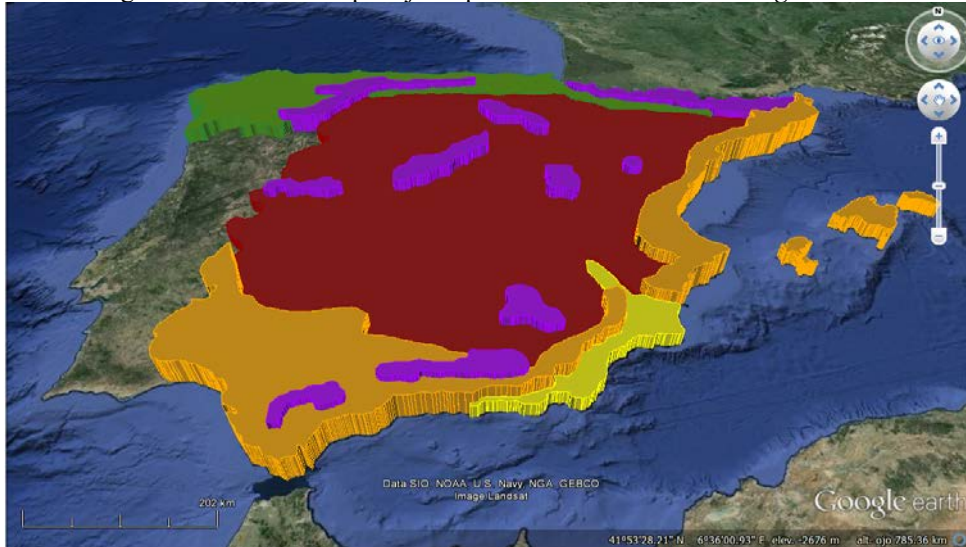
La propuesta didáctica que aquí se muestra está diseñada para la Formación Inicial de Profesorado de Primaria, en concreto, para las asignaturas de “Lengua y Literatura española para la enseñanza primaria” (17514) de 1º curso y “Didáctica de las Ciencias Sociales: Geografía” (17523) de 2º curso, ambas incluidas en los planes de estudio de Grado de Educación Primaria de la Universidad de Alicante. De ellos, se han extraído los contenidos y objetivos a trabajar en esta propuesta didáctica para la formación de maestros y maestras. Han sido adaptados a la enseñanza del paisaje de España y se concretan en los siguientes:

1. Localización geográfica de los diferentes paisajes geográficos peninsulares en un mapa de España.
2. Identificación y localización geográfica del paisaje castellano, individualización de las formas de relieve y formación vegetales que lo representan.
3. Análisis descriptivo, extensión y morfología de dicho paisaje y de las unidades básicas del relieve (montañas, llanuras, depresiones, cerros testigos, planicies, cordilleras, etc.).

Las herramientas y recursos empleados para la consecución de estos contenidos y objetivos didácticos han sido, de un lado, el programa informático *Google Earth™*, (en su versión gratuita 7.1.3.22.3) utilizado como material cartográfico. Asimismo, se ha trabajado con las descripciones geográficas que aparecen en algunas de las textos de los autores más relevantes de la Generación del 98 (Azorín, Baroja y Miguel de Unamuno) y con otros del ideólogo Giner de los Ríos cuya influencia en el contexto noventayochista resultó esencial.

A partir de estos dos recursos, *Google Earth™* y la selección de textos noventayochistas citados (véase la bibliografía), el alumnado de 1º y 2º curso de Grado será capaz de diseñar propuestas didácticas para enseñar y aprender (en adelante E-A) las características del paisaje español en el aula de Primaria. Como ya se ha señalado, únicamente exponemos el trabajo del paisaje castellano peninsular con la intención de acotar el tema de estudio (imagen 1).

Imagen 1: Los diferentes paisajes españoles delimitados con *Google Earth*<sup>TM</sup>



Fuente: Elaboración propia con el programa *Google Earth*<sup>TM</sup>

Tradicionalmente, el concepto de “paisaje” ha estado unido a los estudios de Geografía. En este sentido, son varios los autores que propone que dicha ciencia debe orientarse al estudio y análisis de los espacios donde concurren diferentes fenómenos que permiten su caracterización e individualización (Sauer, 1925). Para ello, es necesaria la identificación previa de aquellos elementos identificadores de los distintos paisajes mediante la descripción y reconocimiento de cada uno de sus componentes tanto de origen natural como cultural. Tras la renovación de la Geografía Crítica se profundizó en esta ciencia como el estudio de los procesos locales donde lo individual y los contrastes, adquieren importancia (Lacoste, 1982; Santos, 1996). Asimismo, se fue añadiendo su definición como materia escolar, identificándose dos etapas en su proceso de concreción: la primera, caracterizada por centrarse en la descripción de elementos del paisaje sin apenas explicaciones de los fenómenos y la segunda centrada en la recuperación del método científico de trabajo dedicándose al análisis de los “principios generales, de los procesos y de las relaciones que explican las condiciones existentes en la superficie de la Tierra y el uso que el hombre hace de ella” (Bailey, 1981; 123).

Siguiendo tales planteamientos, se considera necesario que en la Formación Inicial del Profesorado se enseñe a observar y describir el espacio físico como herramienta didáctica para el aprendizaje de la Geografía. En tal sentido, se ha planteado una propuesta didáctica de aula en la que el alumnado sea capaz de aproximarse al paisaje mediterráneo continentalizado. Hemos considerado esencial iniciar nuestro trabajo con el análisis de dicho territorio por tratarse del espacio con mayor envergadura en la Península; por mostrar los mayores contrastes térmicos y, en

consecuencia, presentar una vegetación característica resultado de tales condicionantes; por contar con una entidad morfológica y litológica individualizadora como resultado de las orogénesis ocurridas sobre el zócalo herciniano entre otros aspectos. Del mismo modo, al tratarse de una estrategia de iniciación de sólo dos sesiones lectivas presenciales, nos hemos limitado al estudio del paisaje mediterráneo continentalizado, dejando para posteriores intervenciones el resto de paisajes peninsulares e insulares.

## 2.1. Fantasía y devaneos (Política, Literatura, Naturaleza); La ruta de Don Quijote (Viajero por la Mancha) y el paisaje continental castellano y de montaña

Para el diseño de actividades y propuesta didáctica que analicen el paisaje castellano peninsular se ha trabajado con los siguientes textos: *La ruta de Don Quijote* (1905), *España. Hombres y paisajes* (1909); *El paisaje de España visto por los españoles* (1917) de Azorín; *Por tierras de Portugal y de España* (1911) de Miguel de Unamuno; *Camino de Perfección* (1902) de Pío Baroja y las descripciones de Francisco Giner de los Ríos a través de sus excursiones por la sierra de Guadarrama (“Paisaje 1886”). La selección de dicho corpus textual radica en la presencia explícita en ellos de múltiples referencias del paisaje continental interior español (relieve, vegetación y diversos aspectos etnográficos de Castilla y León, Madrid y Castilla la Mancha). Como ha señalado Leralta, estos autores del 98 fueron capaces de transformar “una realidad paisajística en un estilo literario, en una forma de conocer España y particularmente Castilla” (1998; 9). Los textos seleccionados dan muestra de ello al tiempo que se hacen constantes referencias a las características del paisaje continental del interior de España, describiéndose el relieve, la vegetación así como aspectos etnográficos de Castilla y León, Madrid o Castilla la Mancha.

Desde una perspectiva eminentemente didáctica, hemos individualizado tres espacios: de un lado, el paisaje castellano de llanuras extensas, de otro, la forma montañosa del Sistema Central y, por último, el paisaje de ribera consecuencia de la hidrografía que permite el crecimiento de vegetación que contrasta con los páramos centrales e, incluso, con las extensas planicies manchegas y castellanas (Imagen 1).

De este modo, en “Naturaleza. La tierra de Castilla” (1920) descubrimos un paisaje castellano donde el autor describe la gran planicie de los campos de Castilla y León, estampa característico del mediterráneo continentalizado condicionado por las temperaturas más extremas de veranos cálidos superando en ocasiones los 35 °C e inviernos fríos con temperaturas inferiores a los 0 °C. A tales particularidades se añade

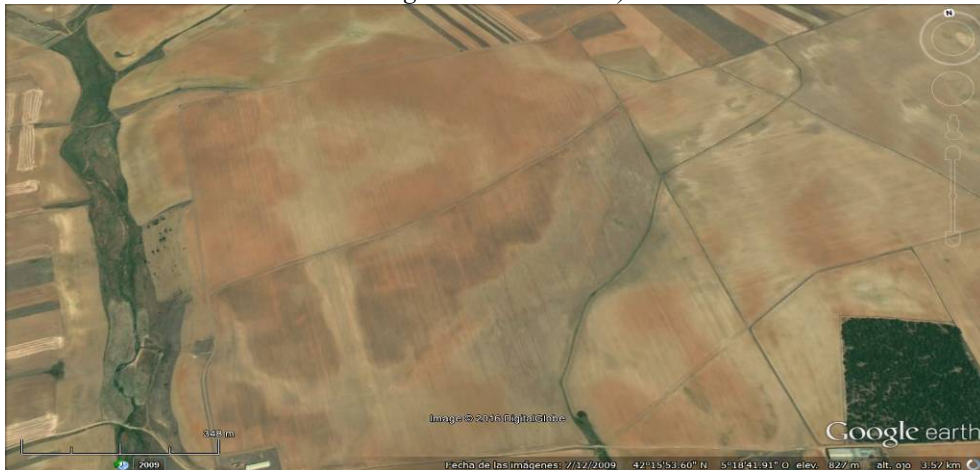


la ausencia de influencia del mar, causa principal de que la oscilación térmica ronde los 18,5 °C. La estación estival es la más seca, sin embargo, en invierno son frecuentes las heladas así como las nevadas:

...el tren asciende por un suave terreno... Y de pronto, ante nuestros ojos, ávidos de empaparse en la hermosura del paisaje, aparece una inmensa llanura de verde obscuro, con entonaciones de azul intenso, rojiza, de un rojo profundo a trechos, amarillenta, de un sombrío amarillo, en otras partes. (...) Aquí los colores son intensos, enérgicos, oscuros; una impresión de fuerza, de nobleza, de austeridad se exhala de la tonalidad de la tierra, de la vegetación baja, achaparrada, negruzca, de encinares y robledales, de la misma ondulación amplia, digna, majestuosa, que hace la tierra al alejarse. Acá y allá, ante nosotros, en el llano sombrío, destacan las manchas, más intensas, de las encinas; a lo lejos, en la remota línea del horizonte, aparece, al otro lado de una loma negruzca, una larga pincelada menos negra, menos austera; más arriba, por encima de esta línea menos negra, aparece ya, cerrando en definitiva el horizonte, el telón azul del Guadarrama, con sus cresterías nevadas, nítidas, luminosas, irradiadoras... (Azorín, 1920, 205-206).

Como se aprecia en la descripción azoriniana, el color que presenta la tierra se caracteriza por el tono rojizo y amarillento muy diferente al existente en el Sistema Central, constituido eminentemente por rocas ígneas. Dicha coloración viene motivada por su origen geológico ya que la Meseta, territorio que nos ocupa, está constituida por sedimentos acumulados tras la erosión de los relieves circundantes, ayudada por la cuenca endorreica del Duero, recolectora de grandes cantidades de materiales sedimentarios de la Era Terciaria. En la gran extensión de esta Comunidad Autónoma se pueden encontrar distintos tonos en el paisaje: conglomerados y arcillas de tonalidades rojizas (Imagen 2 Villasabariego); areniscas, arcillas, limos de colores amarillentos; margas y yesos de aspecto blanquecino y calizas con tonalidades grisáceas y arcillas verdosas de sedimentación fluvial (Imagen 3 Páramo de Masa)

Imagen 2: Conglomerados y arcillas rojizas (paisaje castellano) *Google Earth*<sup>TM</sup> (Latitud 42°31'54.25"N-Longitud 5°24'46.57"O)



Fuente: Elaboración propia con el programa *Google Earth*<sup>TM</sup>

Imagen 3: Páramos grisáceos (paisaje castellano) *Google Earth*<sup>TM</sup> (Latitud 42°37'31.78"N-Longitud 3°42'41.16"O)

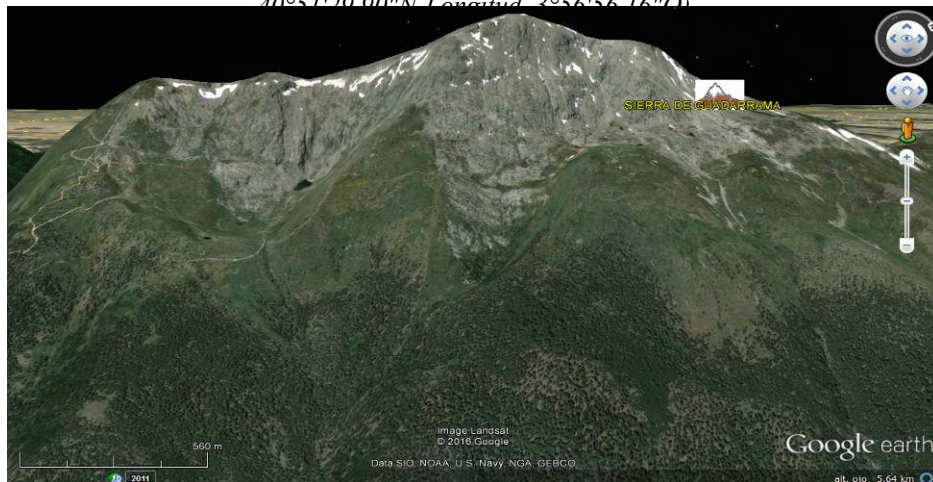


Fuente: Elaboración propia con el programa *Google Earth*<sup>TM</sup>

Otra de las unidades de relieve imperante en el paisaje mediterráneo continentalizado castellano es la imponente Sierra de Guadarrama. Azorín describe así el primer contacto con dicha estructura geográfica:

... a lo lejos, en la remota línea del horizonte, aparece, al otro lado de una loma negruzca, una larga pincelada menos negra, menos austera; más arriba, por encima de esta línea menos negra, aparece ya, cerrando en definitiva el horizonte, el telón azul del Guadarrama, con sus cresterías nevadas, nítidas, luminosas, irradiadoras (Azorín, 1920, 206).

Imagen 4: Paisajes de montaña en Madrid (Sierra de Guadarrama) *Google Earth*<sup>TM</sup> (Latitud 40°51'20.00"N Longitud 3°56'56.16"O)



Fuente: Elaboración propia con el programa *Google Earth*<sup>TM</sup>

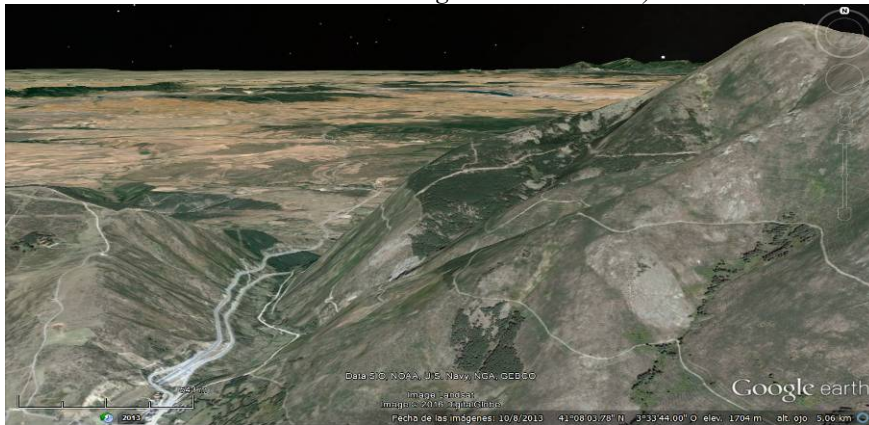
Pío Baroja nos describe la estructura de la sierra de Guadarrama en términos similares en su *Camino de perfección*:

...una mancha azul violácea, suave, en la faja de horizonte cercana al suelo, que era de una amarillez de ópalo, y sobre aquella ancha lista opalina, en aquel fondo de místico retablo, se perfilaba claramente, como en los cuadros de los viejos maestros, la silueta de una torre, de una chimenea, de un árbol (...). Al ocultarse el sol, se hizo más violácea la muralla de la sierra; aún iluminaban los últimos rayos un pico lejano del poniente y las demás montañas quedaban envueltas en una bruma rosada y espléndida (Baroja, 2004, 14).

De este modo, se compara la montaña con “una torre”, “una chimenea” por la altitud que presenta alcanzando, en su zona más elevada en el Pico de Peñalara, los 2428m. Esta sierra cuenta con una longitud de unos 80 km, una anchura de aproximadamente 20 km y presenta una disposición suroeste-noreste. La envergadura de su relieve contrasta con las planicies circundantes. Guadarrama, separación natural de las cuencas hidrográficas de los ríos Tago y Duero, aparece en el valle del río Alberche, que la separa de la sierra de Gredos y termina en el puerto de Somosierra. Está compuesta por materiales de la de la orogenia herciniana, elevados y plegados durante el Terciario (orogenia Alpina), caracterizándolos en cuanto a su composición (granito y gneis) y aspecto de paisaje redondeado, muy erosionado.



Imagen 5: Paisajes continentalizado castellano desde Guadarrama con *Google Earth™* (Latitud  $40^{\circ}50'47.35''N$ -Longitud  $4^{\circ}1'30.79''O$ )



Fuente: Elaboración propia con el programa *Google Earth™*

Uno de los relieves más llamativos del conjunto de la Sierra de Guadarrama es “La Pedriza”. Se trata de un canchal berroqueño compuesto de canchos, tolmos, agujas, cubos, piedras caballeras, domos y puentes de roca. Geológicamente está compuesta por rocas antiguas como gneises y granitos así como otras sedimentarias como arcillas. Pío Baroja describe en estos términos dicho paisaje:

(Imagen 6):

(...) Una ingente montaña, (...) brotaba sola, separada de otras muchas, desde el fondo de una cóncava hondonada (...). En lo hondo del valle, al pie de la montaña, veíanse por todas partes grandes piedras esparcidas y rotas, como si hubieran sido rajadas a martillazos; los titanes, constructores de aquel paredón ciclópeo, habían dejado abandonados en la tierra los bloques que no les sirvieron (...) (Baroja, 2004, 89).

Imagen 6: Paisajes de canchales, berrocales, piedras caballeras y domos en La Pedriza con *Google Earth™* (Latitud  $40^{\circ}46'24.32''N$ -Longitud  $3^{\circ}51'28.20''O$ )



Fuente: Elaboración propia con el programa *Google Earth™*

Además de los elementos característicos de la geografía continentalizada aparecen en el texto azoriniano elementos indicativos de espacios por los que discurren los cursos de agua continua. Tal es el caso de los paisajes de ribera descritos en “Naturaleza. La tierra de Castilla (1920)”. En dicho trabajo, el escritor monoverosubrayan los rasgos característicos de los cauces fluviales, en concreto, del río Manzanares en Madrid (Imagen 7):

(...) a la izquierda, por encima de las techumbres, por entre el ramaje, aparecen las riberas del Manzanares. (...) una larga alameda de olmos enormes se abre ante nosotros; los troncos rugosos aparecen, a trechos, manchados por los verdes líquenes; las ramas finas, desnudas, se recortan en el añil radiante. Todavía el bosque limita el horizonte; aún no ha parecido ante nosotros la perspectiva grande y severa del viejo campo castellano. (Azorín, 1920, 204).

Imagen 7: Paisajes de ribera en Madrid (río Manzanares) *Google Earth™* (Latitud 40°28'44.08"N- Longitud 3°45'14.37"O)



Fuente: Elaboración propia con el programa *Google Earth™*

Por último, cabe señalar que todas las imágenes aquí presentadas y capturadas del programa *Google Earth™* han sido localizadas por el alumnado participante en la intervención didáctica. En ellas se observa tanto la localización geográfica (latitud y longitud) como la escala cartográfica utilizada. Asimismo, se quiere incidir en la utilización de uno de los recursos didácticos ofrecidos por la herramienta TIC que es la creación de “marcas de posición” sobre el territorio. Dicha utilidad ha permitido que los estudiantes elaboren sus propias “marcas de posición” para posteriormente describir y

comparar los espacios seleccionados y relacionarlos con los textos de la Generación del 98.

### 3. RESULTADOS

Para evaluar el proceso didáctico propuesto y la adquisición de los objetivos se han elaborado una serie de cuestiones para ser resueltas por el alumnado participante así como el diseño de una actividad para estudiantes de Educación Primaria. Las preguntas se presentaron en una prueba tras la intervención interdisciplinar en el aula, proporcionando información cuantitativa (tabla 1).

Tabla 1: Cuestionario final del paisaje castellano

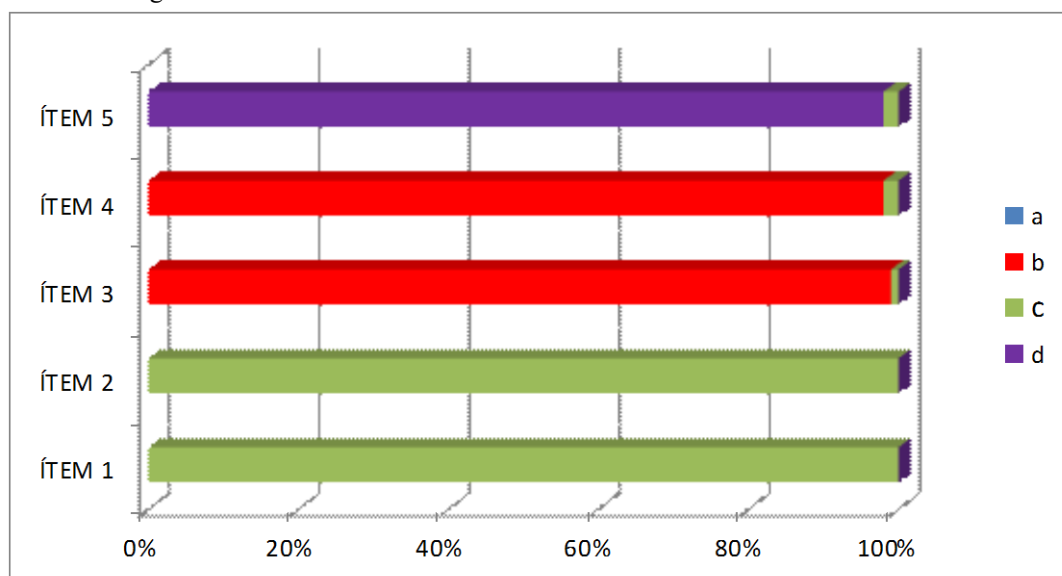
Cuestiones planteadas sobre el paisaje castellano	Opciones de respuesta
1. Los paisajes que podemos encontrar en el estado español son:	<ul style="list-style-type: none"> <li>a. Paisaje de montaña, mediterráneo continentalizado, mediterráneo, Insular.</li> <li>b. Paisaje mediterráneo continentalizado porque el resto son inferiores.</li> <li>c. Paisaje de montaña, mediterráneo continentalizado, mediterráneo, oceánico, de Canarias.</li> <li>d. Paisaje mediterráneo continentalizado y mediterráneo porque el resto no son importantes.</li> </ul>
2. El paisaje mediterráneo continentalizado español se localiza en:	<ul style="list-style-type: none"> <li>a. En la actual Castilla-La Mancha y Cantabria.</li> <li>b. En la actual Castilla y León, País Vasco, Cantabria y Galicia.</li> <li>c. En la actual Castilla-La Mancha y Castilla y León.</li> <li>d. En el actual Levante peninsular y las islas Baleares.</li> </ul>
3. El paisaje mediterráneo continentalizado español presenta las siguientes características generales:	<ul style="list-style-type: none"> <li>a. Temperaturas suaves todo el año y vegetación escasa de pinares.</li> <li>b. Temperaturas de veranos calurosos e inviernos fríos y vegetación de encinas, alcornoques y pinos.</li> <li>c. Temperaturas de contrastes entre el verano y el invierno y vegetación de ribera.</li> <li>d. Temperaturas extremas que no dejan opción a la vegetación.</li> </ul>
4. ¿Qué tipo de materiales predominan en el paisaje castellano español?	<ul style="list-style-type: none"> <li>a. Arcillas, yesos y margas sedimentarias.</li> <li>b. Conglomerados, arcillas rojas, areniscas, limos amarillentos, margas, yesos blanquecinos, calizas grisáceas.</li> <li>c. Conglomerados y arcillas sedimentarias.</li> <li>d. Arcillas, yesos, margas y conglomerados.</li> </ul>
5. ¿Qué tipo de relieve caracteriza el paisaje castellano?	<ul style="list-style-type: none"> <li>a. Las grandes llanuras, las montañas envejecidas, los canchales, berrocales, piedras caballeras y domos.</li> <li>b. Las grandes planicies, los berrocales y las elevadas cumbres montañosas poco erosionadas.</li> <li>c. Las montañas de poca altitud, los canchales, berrocales, piedras caballeras y domos.</li> <li>d. Sólo las grandes llanuras y algunas montañas jóvenes.</li> </ul>

Fuente: Elaboración propia a partir de los documentos que figuran en la bibliografía

Como se observa, la prueba escrita hace referencia a preguntas concretas sobre los elementos físicos del relieve analizado (localización de estructuras morfológicas concretas, definición de sus características, etc.).



Figura 1: Resultados de la evaluación a través de cuestionario curso 2015-2016



Fuente: Elaboración a partir de los cuestionarios realizados al alumnado de Grado participante

En relación a las actividades elaboradas por los estudiantes, éstas debían desarrollarse en grupos de siete miembros. Como requisito imprescindible, debían contener un texto literario descriptivo de autores de la Generación del 98 en los que se citara el paisaje castellano e implementar su desarrollo didáctico con la TIC *Google Earth™*. Se han calificado los diseños didácticos elaborados por los grupos de estudiantes, teniendo en cuenta la metodología de trabajo utilizada, los recursos bibliográficos empleados, la reconstrucción de la información sobre el relieve y la literatura, así como su capacidad para transmitir aquellos contenidos que se han señalado como imprescindibles para conseguir afianzar sus conocimientos en torno al espacio geográfico de paisaje mediterráneo continentalizado español.

#### 4. CONCLUSIONES

La interpretación y evaluación de los datos obtenidos en la intervención didáctica arrojan información significativa respecto a la adquisición de contenidos y consecución de objetivos geográficos mediante una propuesta de aula interdisciplinar. Los resultados cuantitativos muestran valores muy positivos con un 98% del alumnado participante en la experiencia que ha adquirido los contenidos geográficos previamente diseñados. A partir de esta propuesta se han alcanzado los objetivos marcados en el plan de estudios de la asignatura “Didáctica de las Ciencias Sociales: Geografía” y de “Lengua y Literatura española para la enseñanza primaria”. Cabe significar que este

porcentaje de es extensible a 173 alumnos y alumnas (dos grupos de 2º y uno grupo de 1º de Grado de Educación) que han cursado la asignatura durante el curso 2015-2016, en la Facultad de Educación de la Universidad de Alicante.

Asimismo, debemos señalar que las propuestas didácticas presentadas por los estudiantes participantes demuestran la consecución no sólo de los objetivos y contenidos geográficos y literarios sino también la adquisición de competencias básicas tales como la tecnológica o la capacidad para la búsqueda de información de forma autónoma. Se ha desarrollado igualmente el trabajo cooperativo con el trabajo grupal y el aprendizaje entre iguales, aportando un valor añadido a este tipo de intervenciones didácticas en el aula. Del mismo modo, constatamos la implementación de un aprendizaje eminentemente práctico con la utilización de las tecnologías para el diseño de actividades.

Con todo ello, se puede concluir que la formación interdisciplinar aquí propuesta ha tenido buenos resultados respecto de otras estrategias de enseñanza y aprendizaje similares. Este tipo de intervención didáctica donde literatura y paisaje se han unido a través de las nuevas tecnologías, ha resultado muy positiva para la consecución de los objetivos y contenidos geográficos y literarios, la comprensión de paisajes, la identificación, localización y explicación de elementos del relieve, así como su formación y morfología actual. Es por ello que consideramos su desarrollo y ampliación para próximos cursos académicos en la Formación Inicial del Profesorado.

## 5. REFERENCIAS BIBLIOGRÁFICAS

- Azorín (1909). *España. Hombres y paisajes*. Madrid: Librería de Francisco Beltrán.
- Azorín (1917). *El paisaje de España visto por los españoles*. Madrid: Renacimiento.
- Azorín (1920). La tierra de Castilla en Azorín. *Fantasia y devaneos (Política, Literatura, Naturaleza)*, 201-208. Madrid: Rafael Caro Raggio.
- Azorín (1995). *La ruta de Don Quijote (Viajero por la Mancha)*. Madrid: Cátedra.
- Bailey, P. (1981). La didáctica de la geografía: diez años de evolución. *Cuadernos Críticos de Geografía Humana, GEOCRÍTICA*, 36, 1-26.
- Baroja, P. (2004). *Camino de perfección*. Madrid: Alianza.
- Cely Rodríguez, A., Moreno Lache, N. (2006). La literatura: una estrategia para la enseñanza y comprensión de la geografía en la escuela. *Geoenseñanza*, (11), pp. 249-260.

- Fisher, C.; Dwyer, D.C. & Yokam, K. (Eds.) (1996). *Education and technology: Reflections on computing in classrooms*. San Francisco: Jossey-Bass.
- Giner de los Ríos, F. (1886) "Paisaje". *La Ilustración Artística*, pp. 91-92 y 103-104.
- Hernández Cardona, X. (2002). *Didáctica de las ciencias sociales, geografía e historia*. Barcelona: Grao.
- Lacoste, Y. (1982). *Geografía del subdesarrollo*. Barcelona: Ariel.
- Leralta, J. (1998). *Viajes y viajeros del 98. Andanzas literarias por España de la Generación del 98*. Madrid: Editorial Viajes Ilustrados, S.L.
- Lorente-Guzmán, D.; Cutanda García, E.; Fernández Diego, M. & González Ladrón de Guevara, F. (2009). Utilización de las herramientas tecnológicas colaborativas en el sector de la formación. *Economía industrial*, (374), pp. 142-147.
- Martínez Lirola, M. (2007). El nuevo papel del profesor universitario en el proceso de convergencia europea y su relación con la interacción, la tutoría y el aprendizaje autónomo. *Porta Lingarum. Revista Internacional de Didáctica de las Lenguas Extranjeras*, (7), pp. 31-43.
- Martínez de Pisón, E. (2009). *Miradas sobre el paisaje*. Madrid: Biblioteca Nueva.
- Méndez García, M. (2012). Los pilares metodológicos de la educación superior en la universidad europea. *CIAN-Revista De Historia De Las Universidades*, 151(1), 46-60.
- Moreno Jiménez, A. & Marrón Gaité, M. (1996), *Enseñar geografía. De la teoría a la práctica*. Madrid: Síntesis.
- Ortega, N. (2003). La visión del paisaje de Francisco Giner de los Ríos. *Boletín de la Biblioteca del Ateneo*, (13), pp. 21-30.
- Sánchez Ilabaca, J. (2003). Integración curricular de las TICs. Conceptos y modelos. *Revista Enfoques Educativos*, 5(1), 51-65.
- Santos, M. (1996). *A natureza do espaço: técnica e tempo, razão e emoção*. Sao Paulo: Hicitec.