

XI JORNADAS DE REDES DE INVESTIGACIÓN EN DOCENCIA UNIVERSITARIA

Retos de futuro en la enseñanza superior:
Docencia e investigación para alcanzar la excelencia académica



ISBN: 978-84-695-8104-9

XI JORNADES DE XARXES D'INVESTIGACIÓ EN DOCÈNCIA UNIVERSITÀRIA

Reptes de futur en l'ensenyament superior:
Docència i investigació per a aconseguir l'excel·lència acadèmica

Coordinadores

María Teresa Tortosa Ybáñez

José Daniel Álvarez Teruel

Neus Pellín Buades

© **Del texto: los autores**

© **De esta edición:**

Universidad de Alicante

Vicerrectorado de Estudios, Formación y Calidad

Instituto de Ciencias de la Educación (ICE)

ISBN: 978-84-695-8104-9

Revisión y maquetación: Neus Pellín Buades

Diseño de metodologías para la evaluación de asignaturas de Política Económica en Economía y ADE

A. Fuster Olivares¹, M.C. Tolosa Bailén¹, J.R. García Bernabeu², M. Fuentes Levia¹,
M.J. Santa María Beneyto¹

¹*Departamento de Economía Aplicada y Política Económica
Universidad de Alicante*

²*Asociación Española de Optometristas Unidos*

RESUMEN

En este trabajo se presentan las metodologías docentes y, de forma específica, los sistemas de evaluación que se han aplicado en asignaturas de Política Económica durante el curso 2011-2012 por los miembros de la red en titulaciones de Economía, ADE y DADE de la Universidad de Alicante. Los resultados obtenidos con las metodologías utilizadas en este curso han servido de base para el diseño de herramientas de evaluación que serán utilizadas a partir del curso 2012-2013 en las titulaciones de grado que incluyen asignaturas de Política Económica. Del análisis de los resultados obtenidos se observa cómo la evaluación continua favorece una mayor regularidad en la asistencia de los alumnos tanto a las clases teórico-prácticas como a los exámenes. La aplicación de metodologías basadas en la cooperación entre alumnos mejora los resultados globales del aprendizaje. La existencia de diferentes metodologías permite analizar qué herramientas son las más adecuadas en función del perfil del alumno. Éste varía en función de la titulación elegida y, aunque los contenidos son similares, existe la posibilidad de adaptar las metodologías docentes a dichos perfiles para que el alumno maximice las habilidades y competencias incluidas en las guías docentes.

Palabras clave: metodologías docentes, evaluación continua, diseño evaluación, Economía-ADE

1. INTRODUCCIÓN

Este artículo resume el trabajo realizado por la red docente que con el nombre de “Diseño y aplicación de nuevas herramientas para la evaluación de asignaturas de Política Económica” se constituye durante el curso 2011-2012 aunque sus miembros han venido participando en años anteriores en diferentes redes de docencia dentro del Programa de Redes del ICE de la UA. El objetivo principal que motiva este trabajo cooperativo es la mejora de la actividad docente a través del análisis de diferentes métodos de evaluación que permitan su aplicación en las nuevas asignaturas con contenido de Política Económica en los Grados de Economía y Administración y Dirección de Empresas (ADE) y en los ciclos combinados de Turismo + ADE (TADE) y Derecho + ADE (DADE). El trabajo cooperativo se ha basado en determinar cuáles son los métodos de evaluación que mejor pueden adaptarse al conjunto de estas asignaturas en un contexto donde la evaluación continua es el hilo conductor de la docencia. En este sentido, se ha tenido en cuenta, además, la necesidad de potenciar el aprendizaje tanto a nivel individual y autónomo del alumno como a nivel de grupo lo que implica no sólo la elaboración de materiales docentes que faciliten este proceso sino también la utilización de nuevas herramientas tecnológicas (Gutiérrez Esteban et al, 2011).

Así, se ha pretendido adaptar las asignaturas de Política Económica a un nuevo contexto como es el de los Grados para cumplir tanto con la filosofía del Espacio Europeo de Educación Superior (EEES) como con las propias normas establecidas por la Universidad de Alicante en materia de evaluación. La implantación de los nuevos planes de estudio ha puesto de manifiesto la necesidad de que se modifiquen los esquemas tradicionales con los que se ha impartido y evaluado la docencia. Los alumnos deben lograr un mayor grado de autonomía en el proceso de aprendizaje siempre guiados por la labor del docente lo que supone la asunción de cambios por parte de éste para la consecución de resultados óptimos (Prieto Navarro, 2008; Ruiz-Gallardo y Castaño, 2008).

Los procesos de evaluación deben permitir al docente la posibilidad de obtener información sobre cómo el alumno obtiene las competencias y habilidades establecidas en las guías docentes. Sin embargo, como señalan Coll et al (2008), los alumnos no cuentan con las competencias necesarias para que puedan desarrollar de forma eficiente un aprendizaje autónomo lo que implica necesariamente diseñar sistemas de evaluación que permitan suplir estas carencias.

Los cambios en las metodologías docentes y en la evaluación del aprendizaje deben tener como centro el alumno. Los enfoques más recientes enfatizan el papel del aprendizaje frente a la enseñanza de forma que el alumno asume un papel más activo y “comparte” la responsabilidad en el proceso de aprendizaje. Y es aquí donde se halla el reto principal de cómo evaluar de forma eficiente estas nuevas metodologías docentes. La convergencia al EEES no sólo implica un cambio de paradigma sino que busca, fundamentalmente, la adquisición de competencias profesionales difíciles de alcanzar con los modelos de aprendizaje tradicionales. Es en este contexto donde deben implantarse cambios en la evaluación del aprendizaje para alcanzar los objetivos mencionados anteriormente.

Por otra parte, cuando se transfieren conocimientos es fundamental conocer el grado en el cual se ha realizado dicha transferencia de conocimientos. Y por ello es importante establecer un sistema de comunicación entre el alumno y el profesor. La retroalimentación debe basarse fundamentalmente en la evaluación del alumno, en cómo se mide su aprendizaje y cómo el profesor percibe que el estudiante consolida los conocimientos adquiridos y continúa su proceso de formación alcanzando de forma satisfactoria los objetivos de aprendizaje que marca la guía docente de la asignatura. Dicho sea de paso, para llevar a cabo la tarea de informar periódicamente a los alumnos sobre su evaluación es indispensable que el número de alumnos sea manejable (Cernuda, 2004). Sin embargo, en el contexto actual, no parece que esto sea posible. No obstante, esto no debe ser óbice para que no puedan implantarse los cambios necesarios para que los procesos de evaluación sean más eficientes y acordes con las características establecidas tanto por el EEES como por la normativa propia de la UA.

2. METODOLOGÍA

2.1 El trabajo cooperativo para el diseño de metodologías de evaluación

La base principal del trabajo de esta red ha sido lograr una mayor formación del profesorado participante en metodologías de evaluación de forma que a la hora de diseñar las nuevas formas de evaluar en las asignaturas de Grado se contara con una amplia base de conocimiento. Además, la experiencia acumulada de los miembros de la red no sólo desde la perspectiva docente sino también a través de los cursos realizados a través del ICE en materias como el portfolio discente ha contribuido en este sentido a ampliar el conocimiento de los miembros de la red sobre cómo mejorar el proceso de evaluación.

Durante el proceso de trabajo cooperativo aparecen diferentes aspectos que deben ser tenidos en cuenta a la hora de analizar las metodologías propuestas para cada asignatura. En primer lugar, se ha optado por no unificar totalmente los criterios de evaluación para, así, a través del análisis de los resultados en próximos cursos establecer cuáles son las metodologías de evaluación más eficientes. En segundo lugar, existe el problema del elevado número de alumnos por aula y, en algunas titulaciones, el elevado número de grupos resultante. Por ejemplo, el Grado en Administración y Dirección de Empresas está teniendo desde su implantación cerca de 1000 alumnos en primer curso y más de 600 en segundo curso repartidos en una media de 14 grupos. En este sentido, la complejidad en la coordinación de una asignatura con este número tan elevado de alumnos implica que la evaluación continua se convierte en una enorme y compleja tarea para los profesores de la asignatura. La evaluación continua implica una carga de trabajo muy elevada en grupos numerosos lo que está dificultando su aplicación práctica optando más por un sistema basado en la valoración de pruebas objetivas. En este sentido, en la Facultad de Ciencias Económicas y Empresariales se promueve la coordinación entre los responsables de las diferentes asignaturas para que los alumnos no tengan, por ejemplo, una concentración de pruebas de evaluación en la misma semana. La implicación inmediata que se obtiene del funcionamiento de los dos primeros cursos de los Grados es que resulta, de momento, complejo introducir un sistema de evaluación continua en las actuales circunstancias.

En este contexto, como se ha comentado anteriormente, se ha decidido no unificar totalmente los criterios de evaluación para las asignaturas analizadas aunque, como se verá a continuación, existe un grado elevado de homogeneidad dado que las asignaturas tienen un perfil muy similar. El objetivo de no establecer a priori una única metodología es observar qué metodologías de evaluación proporcionan mejores resultados en diferentes aspectos: es decir, no sólo en el aspecto relativo a los porcentajes de aprobados o similares sino también a la información recopilada por parte del profesor respecto de la carga de trabajo que suponga para los alumnos la realización de prácticas y trabajos relacionados tanto con el trabajo autónomo como a nivel grupal. Además, las diferentes asignaturas sobre Política Económica están incluidas en diferentes planes de estudio que, a su vez, cuentan con un número de alumnos muy dispar (desde los 100 alumnos que puede haber en Economía, DADE y TADE a los 800 de ADE) lo que debe ser tenido en cuenta a la hora de diseñar la metodología docente y de evaluación.

Por último, la experiencia de las asignaturas ya implantadas ha proporcionado información sobre la eficacia de los cambios introducidos en las metodologías de evaluación. Así, tanto profesores como alumnos han mostrado una postura similar en relación al exceso de trabajo en las clases prácticas lo que ha motivado que este curso se haya optado por la realización de pruebas de control (entre 2 y 3) que permiten evaluar los conocimientos del alumno en diferentes momentos del cuatrimestre al que se añade el examen final. En este sentido, la pregunta inmediata es clara: ¿es esto evaluación continua? Como escribe Ángel Fidalgo en su conocido blog “Innovación Educativa” (<http://innovacioneducativa.wordpress.com/>), sustituir el examen final o reducir su valor por varias pruebas de evaluación con el único objetivo de calificar no significa que se esté haciendo evaluación continua. En este sentido, la implantación de una metodología de estas características donde las principales herramientas de evaluación son exámenes (ya sean pruebas de evaluación, exámenes parciales o examen final) no tiene que tener como único objetivo la calificación del alumno si realmente se pretende realizar una evaluación continua. Estas metodologías tienen que fundamentarse en la evaluación del aprendizaje (del conocimiento) pero, también, de las habilidades y competencias que se recogen en las guías docentes. Sin embargo, este objetivo resulta complejo de alcanzar cuando el número de alumnos es excesivo y, por tanto, los miembros de la red consideramos conveniente seguir la tendencia generalizada en el resto de asignaturas ya implantadas. Desde un punto de vista práctico, se produce una homogeneización en las formas de evaluar de todas las asignaturas de la titulación al establecer varias pruebas de evaluación a lo largo del cuatrimestre lo que favorece al alumno ya que no cambian de forma sustancial las formas de evaluar y, gracias a la coordinación de las asignaturas, puede organizarse mejor el tiempo de estudio y trabajo individual y preparar, así, las diferentes pruebas de evaluación.

2.2 Experiencias de evaluación online

Los conocimientos, destrezas o habilidades que tienen que adquirir los alumnos se deben ir evaluando a lo largo de todo el curso de forma que se reste importancia al clásico examen final. Este tipo de evaluación continua puede ir desarrollándose de múltiples maneras tanto en formato presencial como a distancia, de manera individual o en grupo utilizando las diferentes herramientas existentes tanto presenciales como no presenciales. Es en la parte de la docencia no presencial en la que el docente tiene más herramientas a su alcance para poder completar los conocimientos expuestos en el aula

utilizando entornos virtuales de aprendizaje como Moodle (de distribución libre) que, actualmente, es la que mayor implantación y difusión tiene. Una de las ventajas principales de estas plataformas son los foros que permiten al profesor conocer de una manera mucho más exacta donde están las dificultades que los alumnos están encontrando en el desarrollo de la materia y le permite modificar, ampliar e incluso corregir aquellos aspectos que no están siendo asimilados de manera correcta por los alumnos. Este aspecto, el de retroalimentación, es el más importante tanto en la docencia como en la posterior evaluación.

El aspecto quizás más llamativo de la docencia *online* lo constituyen las posibilidades que nos brinda Moodle a la hora de poder evaluar a los alumnos. Esta evaluación la podemos plantear de una manera finalista, para poder cuantificar el aprendizaje de los contenidos, o de manera que permita afianzar el conocimiento de las materias impartidas. De nuevo la retroalimentación es básica para que el alumno sea consciente de sus lagunas o fallos y sea capaz de detectarlos para poder llegar a superar los futuros exámenes. Aunque las observaciones que el profesor aporte a un alumno en su trabajo son individuales, éstas pueden ser consultadas por el resto de compañeros para así poder aprender de los errores cometidos.

La ventaja de los foros en Moodle es que permite al alumno una mayor participación al eliminar el factor aula dado que algunos alumnos se muestran reticentes a realizar preguntas en clase. La interacción con otros compañeros muchas veces permite enriquecer el contenido docente planteado con nuevos materiales e incluso reorientar la docencia en el caso que se observen problemas de base.

Por tanto, la característica central de los entornos virtuales de aprendizaje es la retroalimentación que en el aula puede ser difícil de alcanzar. Esta labor exige una mayor dedicación al docente pero facilita que el alumno afiance y profundice en aquellos contenidos en los que tiene mayor dificultad de forma que valoran de forma positiva la utilización de estas herramientas docentes.

3. RESULTADOS

3.1 Experiencias con las asignaturas implicadas en la Red

Esta sección incluye una descripción de las metodologías de evaluación que se implantarán en las asignaturas de Política Económica en los próximos dos cursos académicos. Cabe mencionar que las asignaturas incluidas en esta memoria pertenecientes a los planes en extinción tienen su reflejo en asignaturas de los Grados

correspondientes. En este sentido, para cada asignatura se ha elaborado un perfil de la metodología de evaluación utilizada hasta el momento y cuál es la propuesta incluida en la guía docente de las asignaturas que entran en vigor a lo largo de los próximos cursos académicos en los que se implantan el tercer, cuarto y quinto curso de los Grados y titulaciones dobles. En concreto, son las siguientes: Políticas Instrumentales (3º Licenciatura en Economía; 3º Grado en Economía); Introducción a la Política Económica (2º Licenciatura en ADE y 5º Licenciatura en DADE) y Políticas Económicas Instrumentales (4º Licenciatura en ADE). En los nuevos grados de ADE y DADE (4º y 5º curso, respectivamente) se incluye la asignatura “Política Económica” que sustituye a las asignaturas con contenido en política económica de las licenciaturas de ADE y DADE.

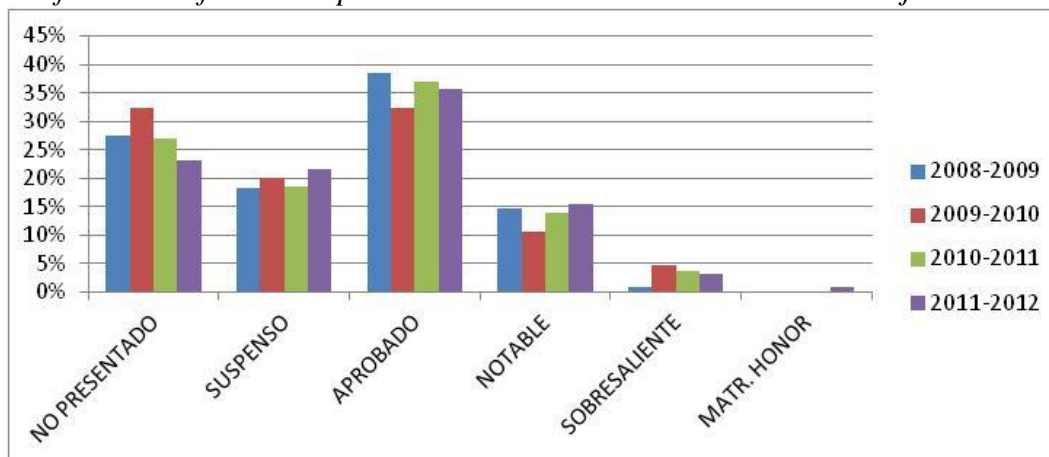
3.2 Metodología y evaluación de la asignatura: Políticas Instrumentales I (3º Licenciatura en Economía) y Políticas Instrumentales (3º Grado en Economía)

La evaluación de la asignatura Políticas Instrumentales I durante el curso académico 2011-2012, asignatura de 6 créditos correspondiente al tercer curso de la Licenciatura en Economía, se ha realizado según los criterios siguientes:

- El alumno realizará un examen final en la fecha oficial establecida al efecto. Esta parte, representará el 85% de la nota final de la asignatura.
- Se evaluará la asistencia y realización de las prácticas entregadas al profesor durante el curso. Sólo computarán aquellas prácticas que el alumno realice en el grupo que le ha sido asignado por la Facultad. Esta parte representará el 15% restante de la nota final de la asignatura. Por este motivo, aunque el alumno no se presente en la convocatoria de junio, es conveniente que asista y entregue las prácticas correspondientes durante el curso para que formen parte de su nota final en septiembre.

Los resultados obtenidos con esta metodología en los últimos cursos académicos, resumidos en el gráfico 1, han sido satisfactorios dado que la metodología de evaluación aplicada ha beneficiado especialmente a los alumnos que han seguido de forma continua la asignatura y han asistido a las clases prácticas.

Gráfico 1. Calificaciones por curso académico en la convocatoria de junio.



A continuación se desarrolla la metodología de evaluación contenida en la guía docente de la asignatura de Políticas Instrumentales correspondiente al tercer curso del Grado en Economía y cuya docencia ha comenzado a impartirse en el curso académico 2012-2013. Esta asignatura no supone una ruptura con la existente en la licenciatura ya que el contenido teórico sigue teniendo la misma estructura. Lógicamente, la estructura de la asignatura se ha adaptado a las exigencias del EEES y a la normativa relativa al examen final, cuyo peso en la nota final no puede exceder del 50%.

Cuadro 1. Evaluación del proceso docente.

Actividad de Evaluación		Descripción/criterios	%
Evaluación continua	Examen teórico-práctico escrito sobre los temas 1 y 2	Examen final escrito que se realizará sobre la mitad del cuatrimestre	40
	Asistencia, realización y evaluación de las prácticas	Se valorará la realización de las prácticas y participación en clase y se realizará una prueba escrita sobre las prácticas al final del cuatrimestre	20
Prueba final		Examen teórico-práctico escrito sobre los temas 3 y 4 que se realizará en la fecha oficial	40

Además, se incluyen las siguientes observaciones que los alumnos deben tener en cuenta. Por un lado, las fechas de realización de las diferentes pruebas escritas se publicarán en campus virtual y serán anunciadas con la suficiente antelación para que los alumnos dispongan del suficiente tiempo para su preparación y estudio. En segundo lugar, la evaluación de la primera convocatoria se basará en la nota obtenida en los tres apartados siguientes: Examen de los temas 1 y 2 (40%) + Nota de la valoración de las prácticas (20%) + Examen final de los temas 3 y 4 (40%). Cada una de estas pruebas será valorada de 0 a 10. La nota final de la asignatura será la suma de la nota obtenida

en cada uno de los tres apartados, ponderado por su respectivo porcentaje. Se considerará aprobada la asignatura cuando la nota obtenida sea igual o superior a 5.

En cuanto a la evaluación de la segunda convocatoria, el alumno puede recuperar la nota correspondiente al examen de los temas 1 y 2 y al examen final de los temas 3 y 4. En ningún caso se podrá recuperar la nota de prácticas. El alumno podrá presentarse a solo uno o a los dos exámenes de recuperación. La nota final de esta segunda convocatoria corresponderá a lo siguiente considerándose aprobada la asignatura cuando la nota obtenida sea igual o superior a 5:

- Si el alumno se presenta a la recuperación del examen de los temas 1 y 2, la nota final será la correspondiente a dicho examen (con su ponderación, 40%) más las notas de las otras pruebas que se hubieran obtenido en la primera convocatoria.
- Si el alumno se presenta a la recuperación del examen de los temas 3 y 4, la nota final será la correspondiente a dicho examen (con su ponderación, 40%) más las notas de las otras pruebas que se hubieran obtenido en la primera convocatoria.
- Si el alumno se presenta a los dos exámenes de recuperación, la nota final será la correspondiente a dichos exámenes (con sus respectivas ponderaciones) más la nota obtenida en prácticas en la primera convocatoria.

3.3 Metodología y evaluación de la asignatura: Introducción a la Política Económica (2º Licenciatura en ADE y 5º Licenciatura en DADE)

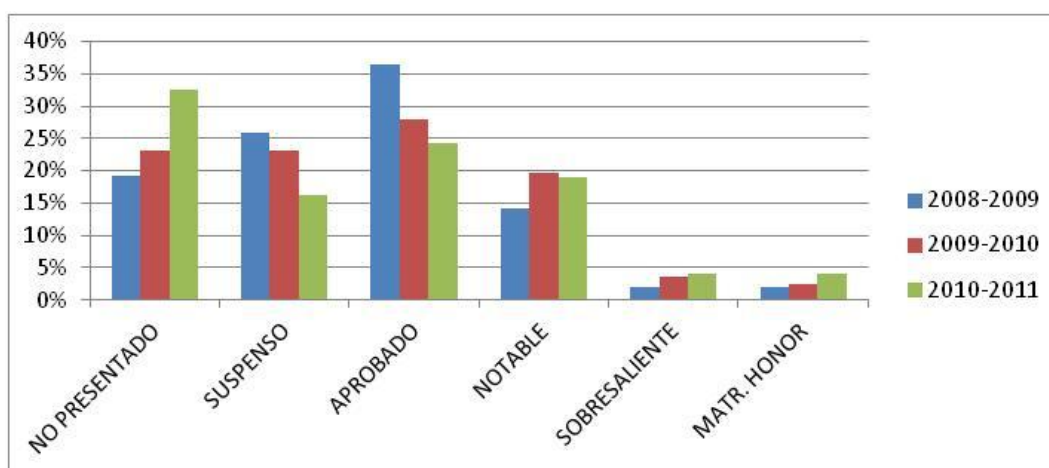
Durante los últimos años, hemos impartido docencia en la asignatura denominada "Introducción a la Política Económica" correspondiente al segundo curso de la licenciatura en Administración y Dirección de Empresas (ADE), y al quinto curso de la licenciatura combinada en Derecho y Administración y Dirección de Empresas (DADE). La asignatura tiene asignados 4,5 créditos de los cuales 3 son créditos teóricos y 1,5 créditos prácticos.

El formato de evaluación utilizado consistía en una combinación de dos factores: en primer lugar, la asistencia a las clases teóricas y prácticas, con la entrega de las prácticas realizadas por el alumno, que recibía una ponderación del 15% del total de la nota final de la asignatura; y, en segundo lugar, la realización de un examen final teórico-práctico, que recibía una ponderación del 85% del total de la nota final. Este método de evaluación, si bien es cierto que concentra gran parte de la calificación de la asignatura en la realización del examen final, creemos que responde de manera bastante eficiente a las necesidades de evaluación de esta asignatura en base a sus características

propias, como así lo reflejan los resultados académicos que hemos obtenido curso tras curso. A modo de resumen, ofrecemos a continuación los datos correspondientes a las calificaciones obtenidas por los alumnos a lo largo de los tres últimos cursos: 2008-2009, 2009-2010 y 2010-2011.

Tal y como puede apreciarse en el gráfico, las ratios de alumnos que han conseguido superar la asignatura en cada curso nos parecen muy satisfactorios. Durante el curso 2008-2009, respecto a los grupos correspondientes a 2º de ADE, y en su convocatoria de junio, superaron la asignatura el 54% de los alumnos matriculados, suspendieron el 27%, y no se presentaron a la convocatoria el 21%. En el global de las dos convocatorias, superaron la asignatura el 70,6% del alumnado, y si tenemos en cuenta que la tasa de no presentados ronda el 20% del total, el número de fracasos se reduce a cifras cercanas al 10%. Los datos del grupo de 5º de DADE son todavía mejores.

Gráfico 1. Calificaciones por curso académico en la convocatoria de junio.



Los datos referidos a los cursos siguientes se encuentran en la misma línea, con alumnos aptos en primera convocatoria que superan el 50% del total de matriculados, y cifras de éxito entre las dos convocatorias situadas en torno al 70%. No obstante resulta digno de destacar el aumento en las cifras de no presentados, quizá motivado por la extinción de las licenciaturas y la incorporación de cierto número de alumnos a los estudios de grado.

Por lo que respecta a la entrada en vigor de los nuevos estudios de Grado, la propuesta de evaluación tiene como base la ponderación de tres factores principales:

- La asistencia a las clases impartidas y el aprovechamiento de las mismas (realización de prácticas, participación activa en clase, etc.): 20%.

- La realización de controles periódicos intermedios a la finalización de cada tema o bloque temático a lo largo del curso: 40%.
- Un examen final teórico-práctico, como evaluación global de los conocimientos adquiridos durante el curso: 40%.

Creemos que la puesta en práctica de este nuevo enfoque sobre la evaluación de los conocimientos de los alumnos permitirá mejorar unos resultados respecto al rendimiento académico en las asignaturas impartidas, que bajo nuestro punto de vista ya resultaban satisfactorios en gran medida.

3.4 Metodología y evaluación de la asignatura: Políticas Económicas Instrumentales (4º Licenciatura en ADE)

Políticas Económicas Instrumentales (código 9116) es una asignatura troncal que se imparte en el segundo cuatrimestre del cuarto curso de la Licenciatura en Administración y Dirección de Empresas. La carga de esta asignatura es de 6 créditos equivalentes a 7,5 créditos ECTS.

El número de alumnos matriculados en los tres últimos cursos es el siguiente:

- En 2009-10: 169 alumnos distribuidos en 3 grupos (grupo 1: 76 alumnos; grupo 2: 38 alumnos; grupo 3: 55 alumnos)
- En 2010-11: 179 alumnos distribuidos en 3 grupos (grupo 1: 81 alumnos; grupo 2: 57 alumnos; grupo 3: 41 alumnos)
- En 2011-12: 261 alumnos distribuidos en 3 grupos (grupo 1: 93 alumnos; grupo 2: 85 alumnos; grupo 3: 83 alumnos)

El objetivo de la asignatura es que al finalizar el curso el alumno adquiera los conocimientos teóricos y prácticos suficientes para tener una visión lo más ajustada a la realidad de los mecanismos de las Políticas Instrumentales y cómo influyen en el entorno de la economía y de la sociedad.

La calificación de los conocimientos tanto teóricos como prácticos adquiridos a lo largo del curso por el alumnado se obtiene de la siguiente manera: la parte teórica representa el 85% de la nota final de la asignatura y se consigue con la realización de un examen final en la fecha oficial establecida al efecto. La parte práctica representa el 15% restante y se obtiene con la realización de las prácticas entregadas al profesor durante el curso y la participación activa en clase.

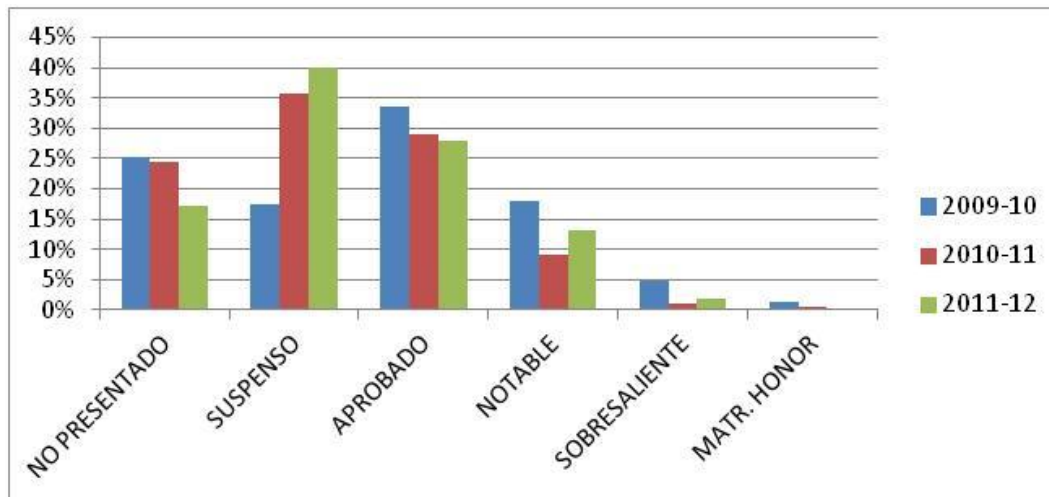
En concreto, la asignatura se evalúa de la siguiente manera:

- A través de un examen escrito que consta de 3 preguntas teóricas y una práctica. La nota máxima del examen es 8,5.

- A través de la evaluación de las actividades prácticas desarrolladas por el alumnado durante el curso en clase. El alumno/a con antelación al día de la práctica debe leer la documentación que se proporciona en campus virtual. Posteriormente, en clase se forman grupos de 3-4 personas que, mediante trabajo en grupo deben debatir y contestar en el aula las cuestiones planteadas en la práctica. Finalmente, los grupos exponen los resultados y conclusiones a los que han llegado.

A continuación se muestran los resultados obtenidos en los tres últimos cursos. Con los datos obtenidos a través de Campus Virtual se obtiene que más del 40% de los alumnos (excepto en la 2ªC de 2009-2010) no logra superar la asignatura. A la vista de los datos parece pertinente plantear un cambio en la evaluación de los alumnos para así poder obtener mejores resultados. La introducción de la evaluación continua utilizando nuevos instrumentos de evaluación permitiría medir la evolución de los conocimientos y competencias del alumno a lo largo del curso potenciando un aprendizaje más activo al tiempo que, al ir ofreciendo el *feedback* a los alumnos, se estaría potenciando un aprendizaje más sólido y eficaz.

Gráfico 1. Calificaciones por curso académico en la convocatoria de junio.



Para el curso 2013-2014, cuando la asignatura se imparta en el Grado la propuesta que se plantea es la evaluación de la asignatura por medio de un portfolio. En esta propuesta de evaluación el examen final supondrá el 50% de la nota final y el portfolio el 50% restante.

El portfolio puede ser individual o grupal. En el caso de esta asignatura el portfolio será preferentemente grupal ya que fomenta competencias interpersonales. Los grupos los elegirá el profesor para tratar de conseguir, en la medida de lo posible,

grupos heterogéneos con el objetivo de que los mejores miembros dinamicen el grupo y transmitan lo que saben de más al resto del grupo. Además, el portfolio será estructurado, por lo que a continuación se plantean las distintas actividades y se detalla el sistema de evaluación.

El portfolio va a estar compuesto por tres actividades que suponen el 25%, 15% y 10% de la nota final. El número de actividades se ha fijado tratando de ser realista para, teniendo en cuenta el número de alumnos, poder ofrecer retroalimentación al alumnado. El calendario de entrega y presentación de las actividades vendrá fijado en el cronograma del que dispondrán los alumnos con la suficiente antelación. El instrumento utilizado para la valoración de las actividades será la rúbrica que, en la medida de lo posible, será consensuada con el alumnado.

El portfolio permitirá valorar las competencias que se pretenden desarrollar en el alumnado: trabajo en equipo, comunicación oral (contenido, puesta en escena y defensa del trabajo), capacidad de elegir, organizar y sintetizar la información, capacidad crítica.

El detalle de las actividades incluidas en el portfolio es el siguiente:

- Trabajo: desarrollar en grupo un tema de entre los que proporcionará el profesor el primer día de prácticas y exponerlo en clase (25% nota). El plazo máximo para presentar los trabajos y la fecha de exposición de trabajos se anunciará con la suficiente antelación.
- Con este trabajo el grupo investiga sobre un tema, trabaja recursos bibliográficos, destrezas orales y escritas y defiende su trabajo frente al resto de la clase. También se trabaja la capacidad de síntesis ya que tienen un tiempo máximo para exponer.
- Semanalmente los alumnos leerán un texto de actualidad económica (artículo de prensa o académico). Tras la lectura, los alumnos tendrán que realizar una tarea a determinar por el profesor (resumen, contestar preguntas,...). De estos textos tendrán que realizar un glosario (mínimo 28 términos de los 7 textos) que será evaluado y que representará el 15% de la nota final. El plazo máximo para presentar el glosario se anunciará con la suficiente antelación.
- Elaborar cada grupo 2 preguntas de examen del trabajo que han realizado y expuesto en clase. Las preguntas se corregirán en clase de prácticas. Esta parte representará el 10% de la nota de la asignatura.

4. CONCLUSIONES

Este trabajo ha estado orientado a diseñar las nuevas metodologías de evaluación que se aplicarán en las asignaturas de Política Económica en las titulaciones de Economía, ADE y los ciclos combinados de Derecho+ADE y Turismo+ADE. Con los nuevos planes de estudio y las metodologías del EEES la enseñanza universitaria ha cambiado y los alumnos han dejado de ser un sujeto pasivo en el proceso de enseñanza-aprendizaje y el docente debe disponer de herramientas de evaluación diferentes al examen final que suponía la totalidad de la calificación del estudiante.

En este contexto, el trabajo realizado ha supuesto un proceso de reflexión sobre los cambios introducidos y los posibles cambios que se podían introducir en la docencia y evaluación de las asignaturas que se van a impartir a partir del curso académico 2012-2013 y que, lógicamente, tuvieran un efecto positivo sobre las competencias y habilidades que los alumnos deben adquirir según lo establecido en las guías docentes.

Sin embargo, como se ha comentado en la descripción del trabajo realizado, existen diferentes restricciones que limitan la implantación de una auténtica evaluación continua. El elevado número de alumnos por grupo, la complejidad de gestionar académicamente un número elevado de grupos, la elevada carga de trabajo que soportan tanto profesores como alumnos o la concentración de pruebas de evaluación son algunos de los fenómenos que se han detectado en estos dos años de funcionamiento de los títulos de Grado.

Para el diseño de estas metodologías se han tenido en cuenta la experiencia de otras asignaturas y los problemas que han surgido en estos dos últimos cursos académicos. Como se puede observar en la descripción de las metodologías anteriormente expuestas, se ha optado por establecer dos tipos básicos de evaluación. Por un lado, una evaluación basada en pruebas de evaluación (que incluiría el examen final) y la evaluación de las prácticas realizadas por el alumno ya sea a nivel individual o a nivel grupal. Por otro lado, se propone la aplicación de una metodología basada en el portfolio que incluye diferentes elementos de valoración del aprendizaje del alumno. Una vez que existan suficientes evidencias respecto de la eficacia de estas diferentes metodologías los profesores podrán introducir los cambios necesarios para mejorar la forma de evaluar a los alumnos. La labor de asesoramiento externo permite también disponer de información relativa a metodologías de evaluación online a través de plataformas de distribución libre como Moodle.

De esta forma, se concibe el diseño de las metodologías de evaluación como un proceso dinámico donde la información recopilada a partir del curso que viene debe servir para mejorar las características de dichas metodologías con el objetivo de evaluar de la forma más eficiente el aprendizaje de los estudiantes asegurando el cumplimiento de los objetivos que en materia de conocimientos, habilidades y competencias se persigue con la docencia de las asignaturas impartidas por los miembros de la red docente.

5. REFERENCIAS BIBLIOGRÁFICAS

- Cernuda del Río, A. (2004). Retroalimentación a los alumnos tras los exámenes finales: Un caso práctico. X Jornadas de Enseñanza Universitaria de la Informática, Alicante, 14-16 julio.
- Coll, C.; Rochera M^a.J.; Mayordomo, R. & Naranjo, M. (2008). La evaluación continuada como instrumento para el ajuste de la ayuda pedagógica y la enseñanza de competencias de autorregulación. *Cuadernos de Docencia Universitaria N^o8*, Barcelona: ICE-Universidad de Barcelona y Ediciones Octaedro.
- Gutiérrez Esteban, P.; Yuste Tosina, R.; Cubo Delgado, S. & Lucero Fustes, M. (2011). Buenas prácticas en el desarrollo de trabajo colaborativo en materias TIC aplicadas a la Educación. *Profesorado. Revista de currículum y formación del profesorado*, 1, 179-194.
- Prieto Navarro, L. (2008). *La enseñanza universitaria centrada en el aprendizaje: estrategias útiles para el profesorado*. Barcelona: Ediciones Octaedro.
- Ruiz-Gallardo, J.R. & Castaño, S. (2008). La universidad española ante el reto del EEES. *Docencia e Investigación: Revista de la Escuela Universitaria de Magisterio de Toledo*, 18, 1-12.