

FACTORES RELACIONADOS CON LA PERCEPCIÓN MATERNA DE CONTROL DURANTE EL PARTO

CUENCA-CALABUIG C* ¹, SANTAMARÍA-CASTAÑER J I ¹, MOTILLA-NOGUERÓN R ², RICHART-MARTÍNEZ M ³ Y OLIVER-ROIG A³

** Ponente, ¹ Hospital de Alcoi, ² Hospital de Elda y ³ Departamento de Enfermería, Universidad de Alicante*

INTRODUCCIÓN

Estamos asistiendo una serie de cambios en la asistencia sanitaria al parto producto de la fuerte demanda social, que se caracterizan por un mayor protagonismo y participación de las mujeres en el proceso de atención al parto. Para implementar estos cambios, no es suficiente la difusión de la gran cantidad de evidencia científica existente, también es preciso promover un estilo de atención al parto, que afecta a la forma de hacer y pensar de los profesionales y a la organización de los cuidados. Se trata de un proceso que se prevé largo, complejo y costoso.

Aunque anteriormente existían iniciativas concretas a nivel local, es entre los años 2007-2008 cuando se inician cambios en los cuidados de atención al parto que afectan a toda la Comunidad Valenciana. Se realizaron cursos de actualización en la atención al parto para matronas, y 8 hospitales de la sanidad pública se incorporaron al convenio de atención al parto normal con el compromiso de implementar la estrategia del Ministerio de Sanidad y Consumo. Siendo la matrona el profesional de referencia que lidera el cambio.

Una de las variables que se han utilizado para evaluar la calidad de los cuidados en paritorio desde la perspectiva materna, es la percepción de control que las mujeres tienen durante el parto.

El grado de control percibido por la madre durante el parto se correlaciona positivamente con su nivel de satisfacción y es un indicador de la implantación del modelo de atención al parto centrado en la mujer

La Labour Agency Scale (LAS) nos permitirá conocer la percepción materna de control durante el parto.

OBJETIVO

Determinar los factores relacionados con la percepción materna de control durante el parto.

PERSONAS Y MÉTODO

Se administró un cuestionario autocumplimentado durante el segundo día posparto a una muestra accidental de 364 puérperas, atendidas en tres hospitales de la Comunidad Valenciana. Se incluyeron variables sociodemográficas, medidas de autoeficacia general e información sobre la satisfacción materna con el embarazo y la percepción de los cambios corporales y la movilidad durante en el parto.

Se obtuvieron los datos obstétricos mediante revisión de historia clínica.

Entre el 1er y 3er mes posparto se envió por correo postal otro cuestionario autocumplimentado, del que se obtuvieron datos sobre la percepción materna de control (mediante la versión española de la "Labour Agency Scale" (LAS)), sobre el apoyo familiar y la existencia de mensajes contradictorios de los profesionales.

Se identificaron las variables asociadas con las puntuación total de la escala LAS, mediante la correlación de Pearson o el test de la T de Student.

RESULTADOS

La tasa de respuesta al cuestionario postal fue de 61,8% (n=225). La media de edad fue de 31,8±6,3 años y el 41,8% (n=94) primíparas. El 38,7% (n=87) de los partos fue de inicio espontáneo, el 38,7% (n=87) estimulado y el 22,7% (n=51) inducido. La rotura de membranas fue artificial en el 46,2% (n=120) de los casos. Para el control del dolor se utilizó la epidural en el 41% (n=94) de los partos. El 80,8% (n=181) de los partos fueron eutócicos.

Existe asociación estadísticamente significativa entre la puntuación total de la escala LAS y variables socioeconómicas (ingresos familiares y situación laboral), psicológicas (satisfacción con el embarazo, percepción de los cambios corporales de la gestación y parto y puntuación total de la escala de autoeficacia general), libertad de movimiento en el parto y satisfacción con el apoyo familiar recibido.

CONCLUSIONES

Se demuestra que actividades profesionales que mejoran de forma general la seguridad, la vivencia de la gestación y la percepción de los cambios corporales debidos a la gestación y parto y la implicación familiar en los cuidados, pueden contribuir a mejorar la percepción de control durante el parto. Destacando que intervenciones recomendadas en las principales guías de práctica clínica, como la libre movilidad durante el parto, se relacionan con la percepción de control materno.



FACTORES RELACIONADOS CON LA PERCEPCIÓN MATERNA DE CONTROL DURANTE EL PARTO

Cuenca-Calabuig C, Santamaría-Castañer J I , Motilla-Noguerón R , Richart-Martínez M y Oliver-Roig A



INTRODUCCIÓN

CAMBIOS EN LA ASISTENCIA AL PARTO
 PROTAGONISMO Y PARTICIPACIÓN DE LAS MUJERES
 PROMOVER UN ESTILO DE ATENCIÓN AL PARTO QUE AFECTA A LOS PROFESIONALES Y LA ORGANIZACIÓN
 EVALUAR LA CALIDAD DE LOS CUIDADOS EN PARITORIO DESDE LA PERSPECTIVA MATERNA
 LA LABOUR AGENCY SCALE(LAS)

OBJETIVO

DETERMINAR LOS FACTORES RELACIONADOS CON LA PERCEPCIÓN MATERNA DE CONTROL DURANTE EL PARTO

PERSONAS Y MÉTODO

POSPARTO

SOCIDEMOGRÁFICAS
 AUTOEFICACIA GENERAL
 SATISFACCIÓN MATERNA CON EL EMBARAZO
 PERCEPCIÓN DE LOS CAMBIOS CORPORALES
 MOVILIDAD

MUESTRA 364 MUJERES

ENTRE 1ER Y 3ER MES

LABOUR AGENCY SCALE (LAS)
 APOYO FAMILIAR
 MENSAJES CONTRADICTORIOS DE LOS/AS PROFESIONALES

RESPUESTA 225 MUJERES

RESULTADOS

ASOCIACIÓN ESTADÍSTICAMENTE SIGNIFICATIVA ENTRE LA PUNTUACIÓN TOTAL DE LA ESCALA LAS Y VARIABLES:

SOCIOECONÓMICAS
 PSICOLÓGICAS
 LIBERTAD DE MOVIMIENTO
 SATISFACCIÓN CON EL APOYO FAMILIAR RECIBIDO

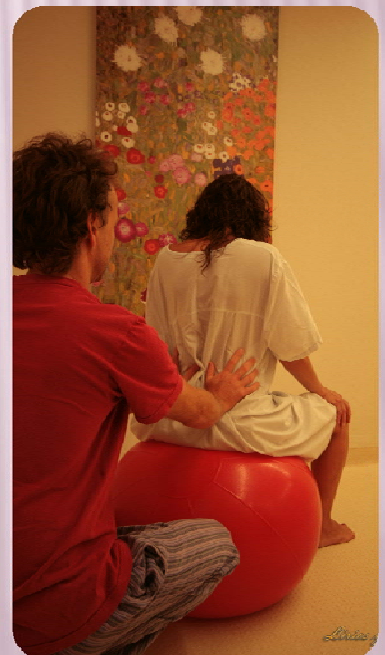
CONCLUSIONES

ACTIVIDADES PROFESIONALES DIRIGIDAS A MEJORAR LA:

SEGURIDAD
 VIVENCIA DE LA GESTACIÓN
 PERCEPCIÓN DE LOS CAMBIOS CORPORALES
 LA IMPLICACIÓN FAMILIAR EN LOS CUIDADOS

PUEDEN CONTRIBUIR A MEJORAR LA PERCEPCIÓN DE CONTROL DURANTE EL PARTO

INTERVENCIONES, COMO LA LIBRE MOVILIDAD DURANTE EL PARTO,
 SE RELACIONAN CON UNA MAYOR PERCEPCIÓN DE CONTROL MATERNO



ESTUDIO FINANCIADO

PI 11/02124



Universitat d'Alacant
Universidad de Alicante



AGÈNCIA VALENCIANA DE SALUT
Departamento de Salud de Alcoy



AGÈNCIA VALENCIANA DE SALUT
Departamento de Salud de Elda



ADAPTACIÓN DE HERRAMIENTAS PARA LA EVALUACIÓN DE LOS CUIDADOS DURANTE EL PARTO DESDE LA PERSPECTIVA MATERNA
Comunicación Oral. Noviembre 2012.

II Congreso Asociación de Matronas de la Región de Murcia
XI Congreso Federación de Asociaciones de Matronas de España de Ámbito Nacional