



Universitat d'Alacant
Universidad de Alicante

UA

UNIVERSIDAD DE ALICANTE
Vicerrectorado de Estudios, Formación y Calidad
ICE- Instituto de Ciencias de la Educación

XII JORNADAS DE REDES DE INVESTIGACIÓN EN DOCENCIA UNIVERSITARIA

El reconocimiento docente: innovar e investigar con criterios de calidad

ISBN: 978-84-697-0709-8



Disenio: Gabinete de Imagen y Comunicación Gráfica de la Universidad de Alicante

XII JORNADES DE XARXES D'INVESTIGACIÓ EN DOCÈNCIA UNIVERSITÀRIA

El reconeixement docent: innovar i investigar amb criteris de qualitat

Coordinadores

María Teresa Tortosa Ybáñez

José Daniel Álvarez Teruel

Neus Pellín Buades

© **Del texto: los autores**

© **De esta edición:**

Universidad de Alicante

Vicerrectorado de Estudios, Formación y Calidad

Instituto de Ciencias de la Educación (ICE)

ISBN: 978-84-697-0709-8

Revisión y maquetación: Neus Pellín Buades

Competencias emocionales en estudiantes del Grado en Criminología

N. Albaladejo-Blázquez; M. Sánchez-Sansegundo; M^a D. Fernández-Pascual; A. M^a Santos-Ruiz, M. Díez-Jorro y L. Fátima Asensi-Pérez

*Departamento Psicología de la Salud
Universidad de Alicante*

RESUMEN

La adquisición de competencias profesionales es un objetivo prioritario dentro del marco del Espacio Europeo de Educación Superior. El abordaje de la inteligencia emocional en el profesional en Criminología es importante, ya que en el desempeño de sus funciones requiere de una elevada fortaleza emocional. En este sentido, la competencia emocional que el estudiante del Grado en Criminología adquiera en su proceso de enseñanza-aprendizaje es un elemento clave en su futura práctica profesional. El objetivo del presente estudio es evaluar la capacidad de reconocer, comprender y regular los estados emocionales en estudiantes en Criminología. Ha participado una muestra representativa de 52 estudiantes universitarios matriculados en la asignatura optativa Profiling: perfil psicológico del delincuente de cuarto curso del Grado en Criminología de la Universidad de Alicante. Los instrumentos utilizados son el autoinforme *Trait Meta-Mood Scale* (TMMS-24) y el programa *Facial Action Coding System* (FACS). Se presentan los resultados obtenidos de la evaluación de las competencias emocionales del alumnado con el propósito de detectar las necesidades formativas en este ámbito.

Palabras clave: inteligencia emocional, criminología, competencia emocional, evaluación, Espacio Europeo de Educación Superior.

1. INTRODUCCIÓN

En el diseño de los títulos de Grado universitarios se debe tener como objetivo prioritario la adquisición de competencias por parte de los estudiantes, haciendo énfasis en los métodos de aprendizaje y en los sistemas de evaluación (Gobierno de España, Real Decreto 1393/2007).

El término competencia se define como el buen desempeño en contextos diversos y auténticos basado en la integración y activación de conocimientos, normas, técnicas, procedimientos, habilidades, destrezas, actitudes y valores (González y Wagenaar, 2003). En la formación universitaria encontramos competencias básicas, competencias específicas del ámbito profesional del Grado y competencias transversales, que todo estudiante universitario ha de adquirir al final del itinerario formativo.

Uno de los principales retos del Espacio Europeo de Educación Superior (EEES) en la progresiva adaptación de los títulos de Grado en el ámbito universitario, es dar respuesta a las demandas profesionales a través del desarrollo de competencias requeridas para el perfil profesional elegido por el estudiante universitario (Palomera, Fernández-Berrocal y Brackett, 2008). Para ello es preciso que los estudiantes adquieran no sólo conocimientos especializados y competencias básicas o específicas, sino también competencias transversales.

El proyecto Tuning Educational Structures in Europe aborda varias de las líneas de acción señaladas en la declaración de Bolonia, así como las competencias requeridas a los estudiantes universitarios. Entre las competencias transversales trabajadas en el proyecto Tuning es interesante constatar que un número significativo de éstas hacen mención, de forma explícita o implícita, al desarrollo de los componentes de la inteligencia emocional.

El término Inteligencia Emocional fue definido por Salovey y Mayer (1990) como “una parte de la inteligencia social que incluye la capacidad de controlar nuestras emociones y las de los demás, discriminar entre ellas y usar dicha información para guiar nuestro pensamiento y nuestro comportamiento” (Salovey y Mayer, 1990).

Asimismo, la Inteligencia Emocional resulta importante para el desarrollo del profesional en Criminología, al ser una disciplina multidisciplinar que engloba toda una serie de competencias curriculares y profesionales muy diversas, desde las actividades

policiales y/o victimológicas en el ámbito de la seguridad pública hasta las de la seguridad privada (profesión de detective privado, directores y jefes de seguridad privada), o incluso en los ámbitos penitenciario y judicial (participación en los equipos técnicos y en la Junta de Tratamiento de las Instituciones penitenciarias o de asesoramiento del juzgado de vigilancia o del de menores, asistencia a víctimas, etc.).

De esta manera, el perfil profesional del criminólogo requiere de una mayor fortaleza o destreza emocional para el correcto desarrollo de un gran número de actividades profesionales, al tener que enfrentarse frecuentemente a situaciones con demandas emocionales elevadas que pueden interferir en la tarea profesional o en la esfera personal del criminólogo.

En los últimos años, diferentes investigaciones han abordado la temática de las competencias socioemocionales en el ámbito universitario, concretamente en estudiantes universitarios de distintos Grados como Psicología, Magisterio, Trabajo Social, Ciencias de la Salud (Extremera y Fernández-Berrocal, 2004; Fernández y Fraile, 2008; Pades y Ferrer, 2005; Naranjo, 2006; Fernández y Fraile, 2008). Aunque todavía no se conocen estudios empíricos que valoren la eficacia de los mismos con diseños metodológicos adecuados en estudiantes matriculados del Grado en Criminología.

El objetivo del presente estudio es evaluar la capacidad de reconocer, comprender y regular los estados emocionales en estudiantes que finalizan sus estudios de Grado en Criminología. Se plantean los siguientes objetivos específicos:

- Analizar la capacidad de los estudiantes, como futuros criminólogos, para identificar y detectar las emociones básicas.
- Analizar el nivel de inteligencia emocional de estudiantes de cuarto curso del Grado en Criminología.

2. METODOLOGÍA

2.1. Participantes

Ha participado una muestra disponible de 52 estudiantes, 33 hombres y 19 mujeres, matriculados en el curso académico 2013/2014 en la asignatura optativa de cuarto curso del Grado en Criminología de la Facultad de Derecho de la Universidad de

Alicante. La asignatura seleccionada para el estudio fue Profiling: Perfil Psicológico del Delincuente, participando el 91.22% de alumnos/as matriculados en modalidad presencial. Las edades han estado comprendidas entre 21 y 42 años. No se han encontrado diferencias estadísticamente significativas entre hombres y mujeres con respecto a la edad.

2.2. Instrumentos

Para la recogida de datos se emplearon dos instrumentos de medida:

- Para evaluar la inteligencia emocional percibida se ha utilizado una medida de autoinforme, la Trait Meta-Mood Scale-24 (TMMS-24) de Fernández-Berrocal, Extremera & Ramos (2004). La TMMS-24 es una versión reducida y adaptada al castellano de la escala americana Trait Meta-Mood Scale (TMMS) de Salovey, Mayer, Goldman, Turvey & Palfai (1995).

La TMMS-24 es un instrumento integrado por 24 ítems, que proporciona un indicador de los niveles de Inteligencia Emocional percibida. La escala está compuesta por tres subfactores: Atención a los propios sentimientos, Claridad emocional y Reparación de los estados de ánimo. Cada uno de estos subfactores se evalúa a través de 8 ítems, con puntuaciones que oscilan en una escala de 8 a 40. La tarea consiste en pedir a los sujetos que valoren el Grado en el que están de acuerdo con cada uno de los ítems en una escala tipo Likert de 5 puntos, que oscila desde 1 (muy de acuerdo) a 5 (muy en desacuerdo). Los ítems que componen la escala hacen referencia a los procesos de atención, claridad y regulación emocional:

1. Atención a los propios sentimientos: “Soy capaz de sentir y prestar atención a los sentimientos de forma adecuada”.
2. Claridad emocional. “Identifico y comprendo bien mis estados emocionales”.
3. Reparación de los estados de ánimo: “Me preocupo por tener un buen estado de ánimo”.

En un estudio previo realizado en España por Fernández-Berrocal, Extremera & Ramos (2004), se encontró una adecuada consistencia interna .90 en la escala de Atención, .90 en la escala de Claridad y .86 en la escala de Reparación emocional. Igualmente, presenta una fiabilidad test-retest adecuada (Atención = .60; Claridad =.70 y Reparación =.83).

- Prueba de reconocimiento emocional. A través de esta prueba se ha evaluado la capacidad para reconocer emociones en los demás. Para su evaluación se seleccionaron 60 fotografías validadas a través del *Facial Action Coding System, FACS* (Ekman y Friesen, 2002). Dichas fotografías recogen las 6 emociones básicas universales: alegría, tristeza, enfado, miedo, sorpresa y asco (Ekman, Friesen y Ellsworth, 1982).

Figura 1. Ejemplos de las imágenes del programa FACS



2.3. Procedimiento

Los datos fueron recogidos en presencia de un miembro del equipo de investigación en horario de clase durante el último cuatrimestre del curso académico 2013/2014. El encuestador explicaba brevemente a los estudiantes el objetivo del estudio, garantizándoles el anonimato, la participación voluntaria y la confidencialidad de los datos.

Los estudiantes contestaron de manera grupal en primer lugar el test TMMS-24. Para cumplimentar la prueba de reconocimiento emocional se mostraba a los estudiantes

cada fotografía en un retroproyector en el aula y se les preguntaba que emoción estaba sintiendo la persona, dándole seis posibles opciones de respuesta (alegría, tristeza, enfado, miedo, sorpresa y asco).

2.4. Análisis de datos

Se han realizado análisis descriptivos de carácter exploratorio basados en una estadística univariable para analizar los resultados en cada uno de los instrumentos. Para comprobar si existían diferencias de género en las puntuaciones de ambos instrumentos se llevaron a cabo diferentes pruebas *t Student*. Los análisis de los datos se han realizado con el programa estadístico SPSS, v.20.

3. RESULTADOS

Resultados del TMMS-24

En la Tabla 1 se muestran los resultados del TMMS-24 obtenidos en la muestra en una escala de 8 a 40. Los resultados obtenidos de las dimensiones de inteligencia emocional percibida, y teniendo en cuenta las puntuaciones estandarizadas propuestas por Fernández-Berrocal, Extremera y Ramos (2004), son adecuadas en la dimensión claridad emocional, mientras que son ligeramente inferiores a lo adecuado en atención emocional y reparación de las emociones.

Tabla 1. Descriptivos, consistencia interna y clasificación de los factores del TMMS-24

Dimensiones de IE	Media	DT	Clasificación
Atención	23.65	6.53	< Adecuado
Claridad emocional	24.06	5.95	Adecuado
Reparación de las emociones	22.37	6.18	< Adecuado

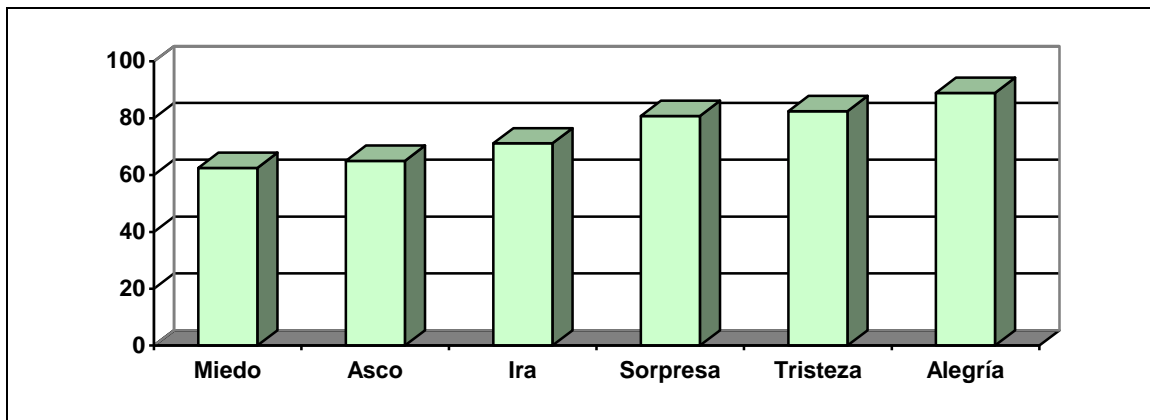
M= Media; DT=Desviación Típica; α = Alpha de Cronbach.

Resultados de la prueba de reconocimiento emocional: FACS (Ekman y Friesen, 2003)

En el gráfico 1 hemos representado la media de los porcentajes de frecuencias de acierto de cada una de las emociones básicas. Se observa como el miedo (62.48%) y el asco (64.99%) son las emociones básicas con menor porcentaje de aciertos. Mientras que la

emoción con mayor porcentaje de aciertos es la alegría (88.85%), seguida de la tristeza (82.51%).

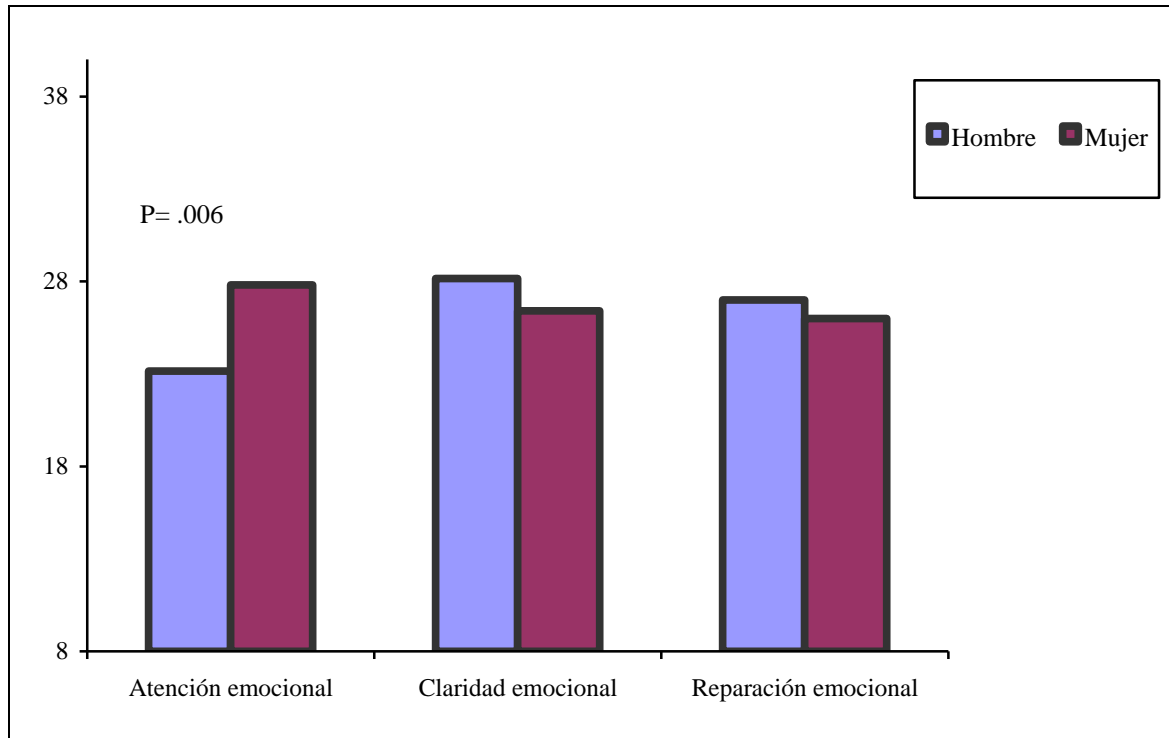
Gráfico 1. Media de los porcentajes de acierto de las emociones básicas



Diferencias de género en TMMS-24 y FACS

Con respecto a las puntuaciones de la TMMS-24, no se encontraron diferencias estadísticamente significativas en función del género en las escalas de claridad y reparación emocional, aunque si encontramos diferencias significativas en la escala de atención (Gráfico 2).

Figura 2. Medias de las componentes de la IE en función del género.



No se encontraron diferencias estadísticamente significativas, en la identificación de ninguna de las emociones básicas en el FACS entre hombres y mujeres.

4. CONCLUSIONES

El presente estudio nos ha permitido conocer la capacidad de reconocer, comprender y regular los estados emocionales en estudiantes de último curso del Grado en Criminología de la Universidad de Alicante.

En las tareas de reconocimiento emocional los resultados concuerdan con una serie de investigaciones previas (Jack et al., 2012; Manzanero, 2009; Pérez-Ricón, Cortés y Díaz Martínez, 1999), que evidencian que las mayores dificultades se presentan en el reconocimiento de emociones negativas como el miedo y el asco, obteniendo índices de acierto inferiores en su reconocimiento. Por otro lado, encontramos en la literatura científica que la alegría se muestra como una de las emociones más fáciles de reconocer (Kätsyri y Sams, 2008; Pérez-Rincón, Cortés y Díaz Martínez, 1999), lo que es congruente con lo evidenciado en el presente estudio.

Los resultados obtenidos en el TMMS-24 muestran que las competencias que precisan mayor trabajo en estudiantes de último curso del Grado en Criminología son la

atención y la regulación emocional. Al comparar nuestros resultados con los obtenidos en estudios previos realizados en estudiantes universitarios matriculados en las titulaciones de Magisterio, Trabajo Social, Psicología y Ciencias de la Salud (Extremera y Fernández-Berrocal, 2004; Bueno, Teruel y Valero, 2005; Pades y Ferrer, 2005; Naranjo, 2006; Fernández y Fraile, 2008) encontramos que las puntuaciones medias obtenidas en las escalas de atención, claridad y regulación emocional son inferiores en los estudiantes de último año de Criminología.

Por otra parte, al analizar la existencia de diferencias significativas en función del género, se observa que no existen diferencias estadísticamente significativas en las escalas de claridad y reparación emocional; pero sí con respecto a la escala de atención, siendo las mujeres quienes presentan unos niveles significativamente superiores que los hombres. Estos datos concuerdan con los obtenidos por Bueno, Teruel y Valero (2005) con estudiantes de Magisterio.

Los resultados obtenidos evidencian la necesidad de desarrollar competencias emocionales en estudiantes en formación del Grado en Criminología, ya que se trata una de las competencias transversales principales planteadas en el proyecto Tunning (González y Wagenaar, 2003), además de ser una de las competencias profesionales que el alumnado deberá adquirir para el correcto desempeño de su práctica profesional futura.

Teniendo en cuenta los resultados obtenidos, sería necesario introducir dentro de la formación universitaria del Grado en criminología métodos de enseñanza-aprendizaje que favorezcan el desarrollo de competencias emocionales en las distintas asignaturas. Al igual que, sería de gran interés realizar estudios longitudinales para evaluar la estabilidad y evolución de estas competencias en el tiempo, según el curso en el que se encuentran los estudiantes, y poder contrastarlos con los profesionales en activo.

5. REFERENCIAS BIBLIOGRÁFICAS

- Bueno, C., Teruel, P., & Valero, A. (2005). "La inteligencia emocional en alumnos de Magisterio: la percepción y comprensión de los sentimientos y las emociones". *Revista Interuniversitaria de Formación del Profesorado*, 19, (3), 169-194.
- Ekman, P., Friesen, W. V., & Ellsworth, P. (1982). Research foundations. *Emotion in the human face*, 2, 1-143.

- Extremera, N., & Fernández-Berrocal, P. (2004). "Inteligencia emocional, calidad de las relaciones interpersonales y empatía en estudiantes universitarios". *Clínica y Salud*, 15, 117-137.
- Fernández-Berrocal, P., Extremera, N., & Ramos, N. (2004). Validity and reliability of the Spanish modified version of the Trait Meta-Mood Scale. *Psychological Reports*, 94, 751-755.
- Fernández, N. G., & Fraile, C. L. (2008). Evaluación de las competencias sociales en estudiantes de enfermería. *Bordón. Revista de pedagogía*, 60 (2), 91-106.
- Gobierno de España (2007). Real Decreto 1393/2007, de 29 de octubre, por el que se establece la ordenación de las enseñanzas universitarias oficiales. BOE, 260, 44037-44038.
- González, J., & Wagenaar, R. (Editores.). (2003). *Tuning Educational Structures in Europe. Informe Final. Fase Uno*. Universidad de Deusto. Bilbao. 338pp. ISBN: 84-7485-893-3.
- Jack, R. E., Garrod, O. G., Yu, H., Caldara, R., & Schyns, P. G. (2012). Facial expressions of emotion are not culturally universal. *Proceedings of the National Academy of Sciences*, 109 (19), 7241-7244.
- Kätsyri, J., & Sams, M. (2008). The effect of dynamics on identifying basic emotions from synthetic and natural faces. *International Journal of Human-Computer Studies*, 66, 233-242.
- Manzanero, A. L., Grandes, I. Y., & Jódar, J. (2009). Edad y experiencia en el conocimiento y la descripción de personas. *Boletín de Psicología*, 95, 87-98.
- Manzanero, A. L. (2010) Procesos cognitivos en el reconocimiento de caras. En Manzanero, A. L., *Memoria de Testigos* (pág. 131-146). Madrid: Ed. Pirámide.
- Naranjo, A. (2006). Evolución de la Competencia Social. *Revista Diversitas. Perspectivas en Psicología*, 2 (1), 159-175
- Pades, A. & Ferrer, V.A. (2005). La influencia de las variables sociodemográficas y profesionales en la competencia social en el personal de enfermería. *Cuadernos de Medicina Psicosomática y Psiquiatría de Enlace*, 75, 9-21.
- Palomera, R., Fernández-Berrocal, P., & Brackett, M. A. (2008). "La inteligencia emocional como una competencia básica en la formación inicial de los docentes:

algunas evidencias”. *Revista Electrónica de Investigación Psicoeducativa*, 15, 437–454.

Pérez-Rincón, H., Cortés, J., & Díaz-Martínez, A. (1999). El reconocimiento de la expresión facial de las emociones. *Salud Mental*, 22 (1), 17-23.

Salovey, P. & Mayer, J.D. (1990). Emotional intelligence. *Imagination, Cognition, and Personality*, 9, 185-211.

Salovey, P., Mayer, J. D., Goldman, S. L., Turvey, C., & Palfai, T. P. (1995). Emotional attention, clarity, and repair: Exploring emotional intelligence using the Trait Meta-Mood Scale. *Emotion, disclosure, and health*, 125-154.