

TEMA 2.-INTRODUCCIÓN A LOS CONCEPTOS DE OFERTA Y DEMANDA: EL EQUILIBRIO DEL MERCADO

2.0.- INTRODUCCIÓN

2.1.- FUNCIÓN DE DEMANDA Y MOVIMIENTOS

2.2.- FUNCIÓN DE OFERTA Y MOVIMIENTOS

2.3.- EL EQUILIBRIO DE MERCADO

2.4.- RESUMEN Y CONCLUSIONES



2.0.- INTRODUCCIÓN

EN ESTA UNIDAD SE HARÁ UNA INTRODUCCIÓN A LOS CONCEPTOS DE OFERTA Y DEMANDA. EN PARTICULAR, SE DARÁ A CONOCER SUS DEFINICIONES ASÍ COMO SU COMPORTAMIENTO EN FUNCIÓN DE LOS CAMBIOS DE LAS VARIABLES DE LAS QUE DEPENDEN.

TODO ELLO PERMITIRÁ ENTENDER CUESTIONES TALES COMO EL MOTIVO DE CAMBIOS DE PRECIOS CUANDO SE DEMANDA MÁS UN PRODUCTO O POR QUÉ CUANDO SUBE EL PRECIO DE LA ENERGÍA LOS PRECIOS Y EL DESEMPLEO SUBEN A LA VEZ Y RESPONDERÁ A PROBLEMAS TALES COMO QUÉ HACER CUANDO CAMBIAN LOS GUSTOS DE LOS CONSUMIDORES RESPECTO A UN PRODUCTO DETERMINADO.

DEBATE: ¿QUÉ ENTIENDE POR DEMANDA? ¿QUÉ ENTIENDE POR OFERTA? ¿DE QUÉ DEPENDE LA CANTIDAD QUE SE DEMANDE DE UN PRODUCTO? ¿Y LA OFERTA?

2.1.- FUNCIÓN DE DEMANDA Y MOVIMIENTOS

UNA FUNCIÓN DE DEMANDA ES UNA EXPRESIÓN MATEMÁTICA QUE RELACIONA LA CANTIDAD DEMANDADA DE UN BIEN O SERVICIO CON LAS VARIABLES DE LAS QUE ÉSTA DEPENDE.

$$X = F (\text{VARIABLES})$$

DONDE **X** REPRESENTA LA CANTIDAD DEMANDADA DE ESE BIEN O SERVICIO Y

F LA RELACIÓN FUNCIONAL ENTRE LAS VARIABLES.

LAS VARIABLES DE LAS QUE PUEDE DEPENDER LA DEMANDA DE UN PRODUCTO SON DIVERSAS: SU PRECIO, EL PRECIO DE PRODUCTOS RELACIONADOS (COMPLEMENTARIOS O SUSTITUTIVOS) O LOS GUSTOS DE LOS CONSUMIDORES SUELEN SER LOS PRINCIPALES.

DE ESTE MODO LA EXPRESIÓN PODRÍA SER:

$$X = F (P, P_s, P_c, G, O)$$

DONDE:

P ES EL PRECIO DEL PRODUCTO

P_s EL PRECIO DE PRODUCTOS SUSTITUTIVOS

P_c EL PRECIO DE PRODUCTOS COMPLEMENTARIOS

G REPRESENTA LOS GUSTOS DE LOS CONSUMIDORES

O REPRESENTA OTRAS VARIABLES NO EXPLICITADAS (RENTA P. EJ.)



EJEMPLO:

$$X = 5 * P_s - 3 * P_c - 3 * P + 5G + 4 * O$$

ES UN MODO DE EXPRESAR SINTÉTICAMENTE DE QUÉ DEPENDE LA DEMANDA DE UN PRODUCTO Y EN QUÉ SENTIDO INFLUYEN LAS VARIABLES SOBRE LA MISMA (UN SIGNO POSITIVO IMPLICARÍA QUE EL SENTIDO DE LA INFLUENCIA ES POSITIVO -O SEA, A MÁS VALOR DE LA VARIABLE, MÁS DEMANDA- Y AL REVÉS)

PARA SIMPLIFICAR LA EXPRESIÓN, SE SUPONE QUE TODAS LAS VARIABLES DE LAS QUE DEPENDE LA DEMANDA DE UN PRODUCTO EXCEPTO SU PROPIO PRECIO ESTÁN PREFIJADAS Y SUS CAMBIOS TIENEN LUGAR CON MUCHA MENOS FRECUENCIA QUE LOS CAMBIOS EN PRECIOS (VARIABLES EXÓGENAS). EN DEFINITIVA, QUE SU VALOR ESTÁ DADO Y LO TOMAMOS COMO TAL. DE ESTE MODO, LA FUNCIÓN DE DEMANDA SE HARÍA DEPENDER SÓLO DE UNA VARIABLE DE FORMA EXPLÍCITA:

$$X = F (P)$$

EN ESTE CASO, SÓLO LA VARIABLE P ES ENDÓGENA. O SEA, NO PREDETERMINADA.

LA RELACIÓN ENTRE LA CANTIDAD DEMANDADA Y EL PRECIO DEL BIEN SERÁ, EN GENERAL, NEGATIVA. ES DECIR, A MÁS PRECIO MENOS CANTIDAD DEMANDADA Y VICEVERSA (HAY EXCEPCIONES: BIENES GIFFEN ...).

EN CUALQUIER CASO, NO ES HABITUAL TENER PRESENTES ESTAS EXPRESIONES EN EL DÍA A DÍA. LO HABITUAL ES TENER TABLAS DE DATOS CON PRECIOS Y CANTIDAD DEMANDADA PARA CADA PRECIO Y, AUNQUE A PARTIR DE ESA INFORMACIÓN ES POSIBLE OBTENER UNA FUNCIÓN DE DEMANDA, LO HABITUAL ES TRABAJAR CON ESTE TIPO DE TABLAS Y DATOS.

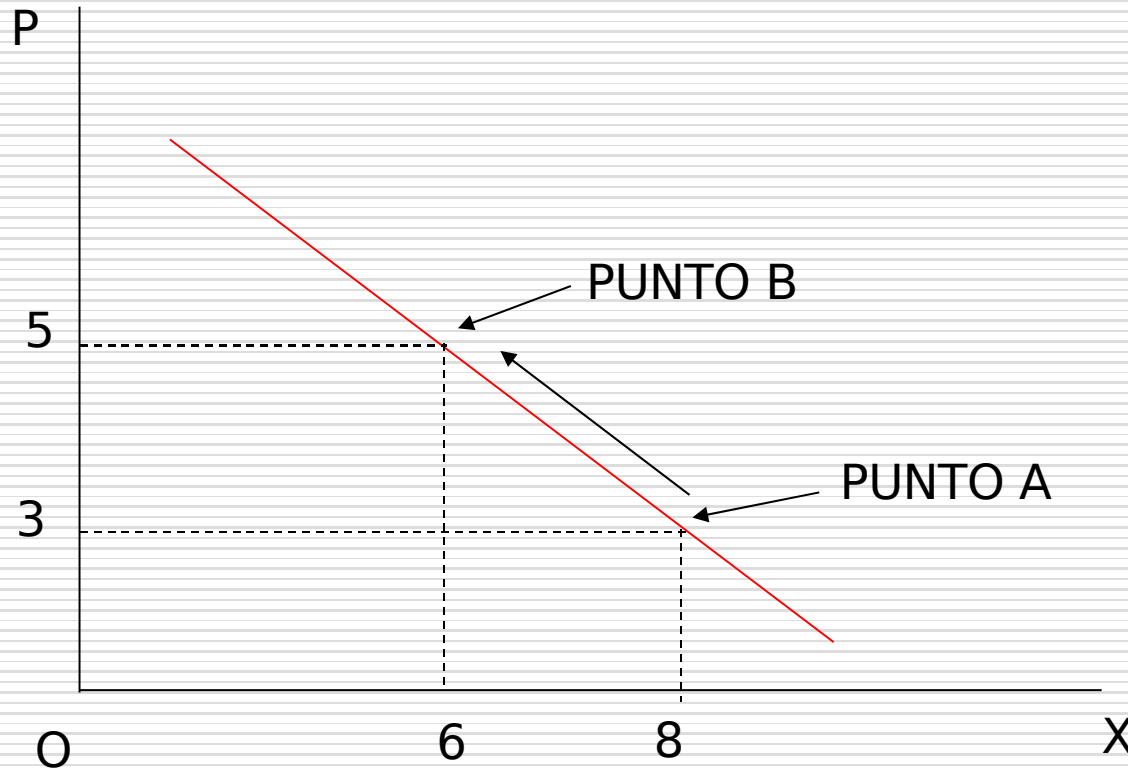
EJEMPLO DE DEMANDA EN TABLA:

PRECIO	X DEMANDA
2	9
3	8
4	7
5	6
6	5
7	4

COMO SE OBSERVA, AL AUMENTAR EL PRECIO DISMINUYE LA CANTIDAD DEMANDADA.

DEBATE: ¿QUÉ EXPRESA ESO INTUITIVAMENTE? ¿PUEDE PENSAR EN UN BIEN EN EL QUE AL SUBIR/BAJAR EL PRECIO SUBA/BAJE LA DEMANDA? ¿QUÉ EXPLICARÍA ESE COMPORTAMIENTO?

GRÁFICAMENTE LA REPRESENTACIÓN DE LA DEMANDA ES LA SIGUIENTE:



LA PENDIENTE NEGATIVA INDICA LA RELACIÓN INVERSA ENTRE PRECIO Y CANTIDAD.

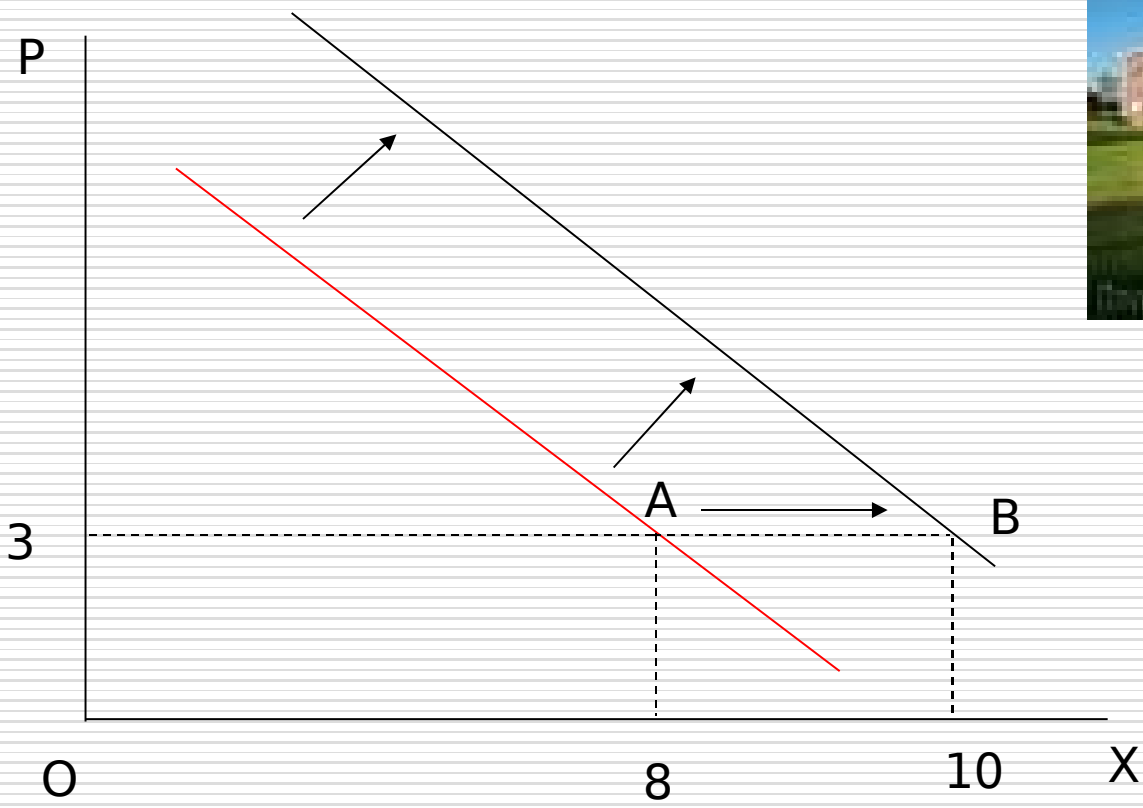
LA EXPRESIÓN GRÁFICA NOS PERMITE TENER UNA REPRESENTACIÓN MENTAL DE LA DEMANDA EN RELACIÓN AL PRECIO.

ESTA REPRESENTACIÓN GRÁFICA TAMBIÉN ES ÚTIL PARA OBSERVAR QUÉ OCURRE CON LA DEMANDA CUANDO SE ALTERAN LOS VALORES DE LAS VARIABLES DE LAS QUE DEPENDE.

CUANDO LOS CAMBIOS OCURREN EN LA VARIABLE ENDÓGENA (PRECIO DEL BIEN) TIENEN LUGAR SOBRE LA CURVA DE DEMANDA PASANDO DE UN PUNTO A OTRO. EN EL GRÁFICO ANTERIOR, AL PASAR EL PRECIO DE 3 A 5 LA CANTIDAD DEMANDADA PASA DE 8 A 6 (SE PASA DEL PUNTO A AL B TAL Y COMO INDICAN LAS FLECHAS DEL GRÁFICO).

CUANDO LOS CAMBIOS TIENEN LUGAR SOBRE EL RESTO DE VARIABLES (LAS EXÓGENAS: G , P_s , P_c , O) OCURREN CAMBIOS EN FORMA DE DESPLAZAMIENTO DE LA FUNCIÓN DE DEMANDA.

EN EL GRÁFICO DE LA PÁGINA SIGUIENTE SE HA SUPUESTO QUE UN CAMBIO EN LOS GUSTOS DE LOS CONSUMIDORES HA HECHO QUE EL PRODUCTO SEA AHORA MÁS DEMANDADO. ELLO SIGNIFICA QUE A LOS MISMOS PRECIOS QUE ANTES (POR EJEMPLO 3) YA NO SE DEMANDA LA CANTIDAD INICIAL (8) SINO UNA SUPERIOR (POR EJEMPLO 10). COMO ESO OCURRE PARA TODOS LOS NIVELES DE PRECIOS, SE PUEDE OBSERVAR QUE HA EXISTIDO UN DESPLAZAMIENTO DE LA CURVA DE DEMANDA DESDE LA DE COLOR ROJO A LA DE COLOR NEGRO.



EJEMPLO DE CAMBIO EN LA DEMANDA ANTE CAMBIO EN LOS GUSTOS DE LOS CONSUMIDORES.

SI EL CAMBIO FUERA DEBIDO A UNA PÉRDIDA DE GUSTO DE LOS CONSUMIDORES O PORQUE HUBIERA AUMENTADO EL PRECIO DE UN BIEN COMPLEMENTARIO (GASOLINA-COCHES) O BAJADO EL DE OTRO SUSTITUTIVO (COCA-COLA, PEPSI) EL MOVIMIENTO DE LA CURVA HUBIERA SIDO A LA INVERSA.

DEBATE: SUPONGA CUALQUIERA DE ESAS CIRCUNSTANCIAS Y REPRESENTA Y EXPLIQUE EL RESULTADO FINAL.

2.2.- FUNCIÓN DE OFERTA Y MOVIMIENTOS

UNA FUNCIÓN DE OFERTA ES UNA EXPRESIÓN QUE RELACIONA LOS PRECIOS DE UN PRODUCTOS CON LAS CANTIDADES QUE EL PRODUCTOR ESTÁ DISPUESTO A GENERAR PARA CADA UNO.

SU EXPRESIÓN GENERAL SERÍA:

$$X = G (\text{VARIABLES})$$

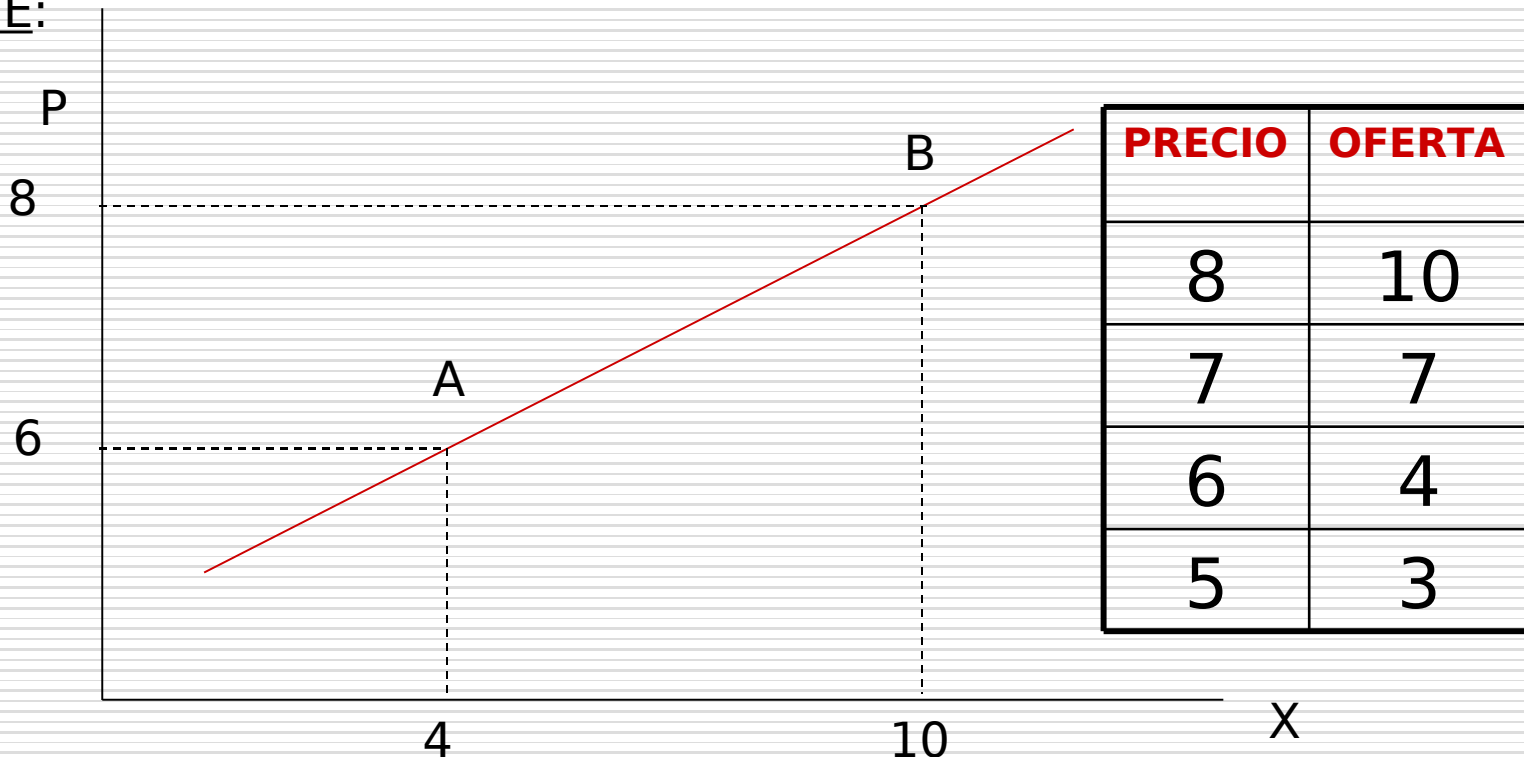
DONDE DEL MISMO MODO QUE PARA LA DE DEMANDA, DENTRO DEL PARÉNTESIS SE RECOGEN LAS VARIABLES DE LAS QUE DEPENDE LA OFERTA.

ESTAS VARIABLES BÁSICAMENTE SON:

- P:** PRECIO DEL PRODUCTO
- P_s:** PRECIO DE PRODUCTOS SUSTITUTIVOS
- P_c:** PRECIO DE PRODUCTOS COMPLEMENTARIOS
- T:** TECNOLOGÍA EXISTENTE
- G:** GUSTOS DE LOS CONSUMIDORES
- O:** OTRAS VARIABLES (COSTES DE PRODUCCIÓN, DE MATERIAS PRIMAS ...)

EN EL CASO DE LA OFERTA A MAYOR PRECIO DEL PRODUCTO MÁS ESTÁ DISPUESTO A PRODUCIR EL EMPRESARIO PARA PODER OBTENER MÁS BENEFICIO. POR TANTO, LA RELACIÓN ENTRE CANTIDAD OFERTADA Y PRECIO EN ESTE CASO ES POSITIVA (EN EL CASO DE LA DEMANDA ERA NEGATIVA).

GRÁFICAMENTE:



AL AUMENTAR EL PRECIO DE UN PRODUCTO SUSTITUTIVO SE HARÁ MÁS INTERESANTE PRODUCIR PARA EL EMPRESARIO YA QUE SU PRODUCTO SE DEMANDARÁ MÁS. EL RAZONAMIENTO INVERSO SIRVE PARA EL PRECIO DE UN PRODUCTO COMPLEMENTARIO.

AL MEJORAR LA TECNOLOGÍA, LOS PROCESOS DE PRODUCCIÓN EXPERIMENTAN REDUCCIONES EN COSTES. ELLO HACE QUE AUMENTEN LOS BENEFICIOS Y QUE, POR TANTO, A LOS PRODUCTORES LES INTERESE AUMENTAR LA PRODUCCIÓN.

EL EFECTO DE LOS GUSTOS ES TAMBIÉN LÓGICO. SI EL PRODUCTO GUSTA MÁS A LOS CONSUMIDORES, LOS EMPRESARIOS ESTARÁN DISPUESTOS A PRODUCIR MÁS PARA LOGRAR HACERSE CON LOS BENEFICIOS POTENCIALES.

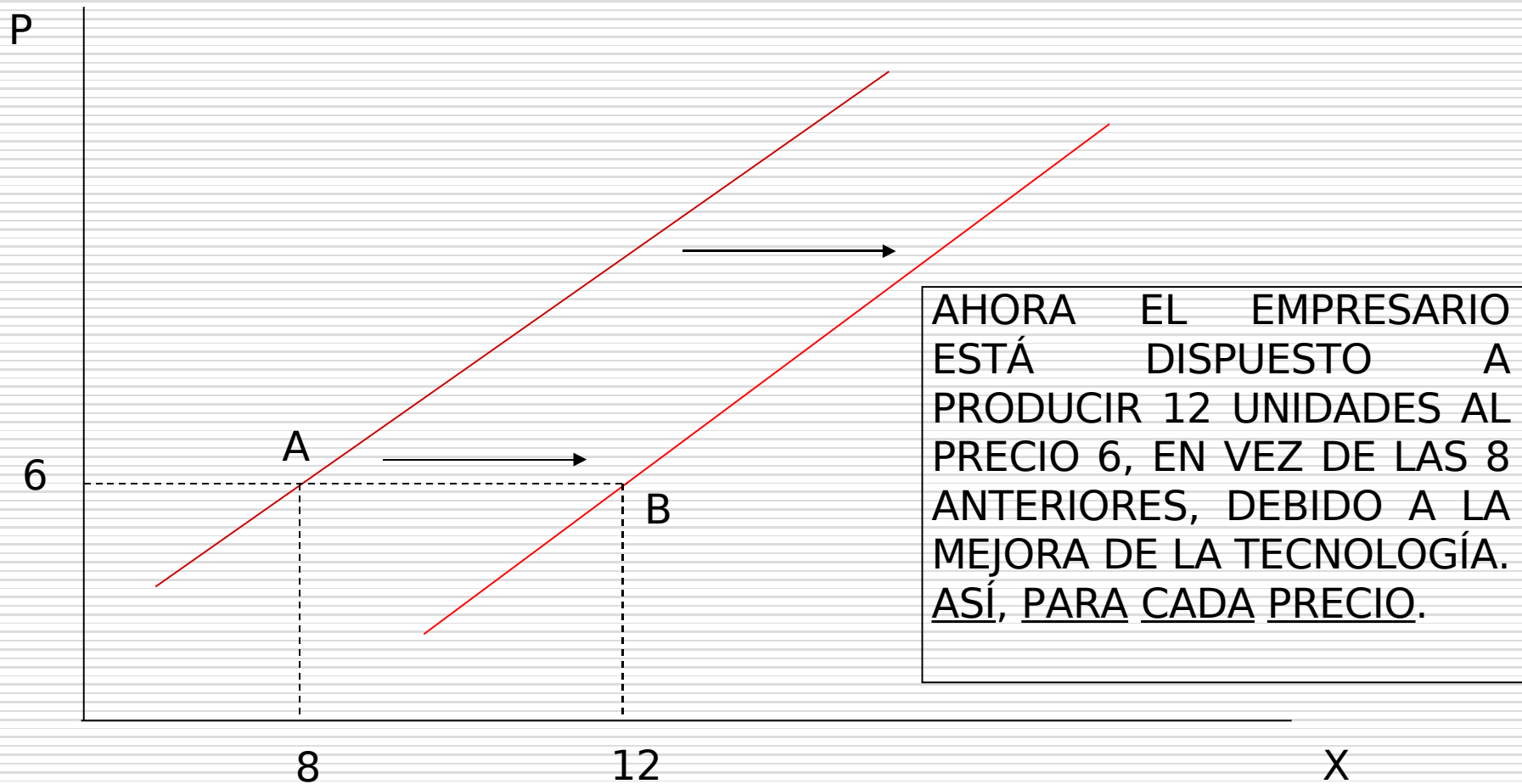
RAZONAR EL EFECTO DE LOS COSTES DE PRODUCCIÓN EN GENERAL.

AL IGUAL QUE CON LA DEMANDA, SE DEJAN OMITIDAS LAS VARIABLES EXÓGENAS Y SÓLO SE REPRESENTA LA ENDÓGENA (EL PRECIO DEL BIEN). DE ESTE MODO QUEDARÍA:

$$X = G (P)$$

DEL MISMO MODO QUE CON LA DEMANDA, LOS CAMBIOS EN LOS PRECIOS HARÁN QUE HAYA DESPLAZAMIENTOS A LO LARGO DE LA CURVA DE OFERTA SIN QUE ÉSTA SE DESPLACE (POR EJEMPLO EL PASO DEL PUNTO A AL B EN EL GRÁFICO ANTERIOR SERÍA DEBIDO A CAMBIOS EN LOS PRECIOS)..

AL IGUAL QUE ANTES, LOS CAMBIOS EN LAS VARIABLES QUE NO SON EL PRECIO HACEN QUE LA FUNCIÓN DE OFERTA SE DESPLACE.
EN EL CASO CONCRETO DE UNA MEJORA DE LA TECNOLOGÍA, PARA CADA PRECIO SE ESTARÍA DISPUESTO A PRODUCIR MÁS PUESTO QUE SE ESTARÍAN AHORRANDO RECURSOS DEBIDO A LA MEJORA TECNOLÓGICA.
LA REPRESENTACIÓN DEL PROCESO SERÍA LA SIGUIENTE:



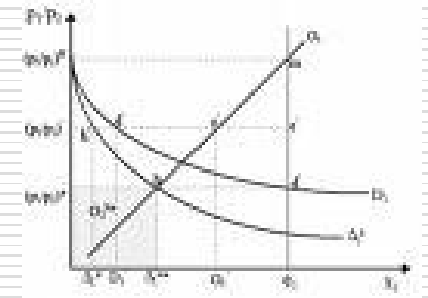
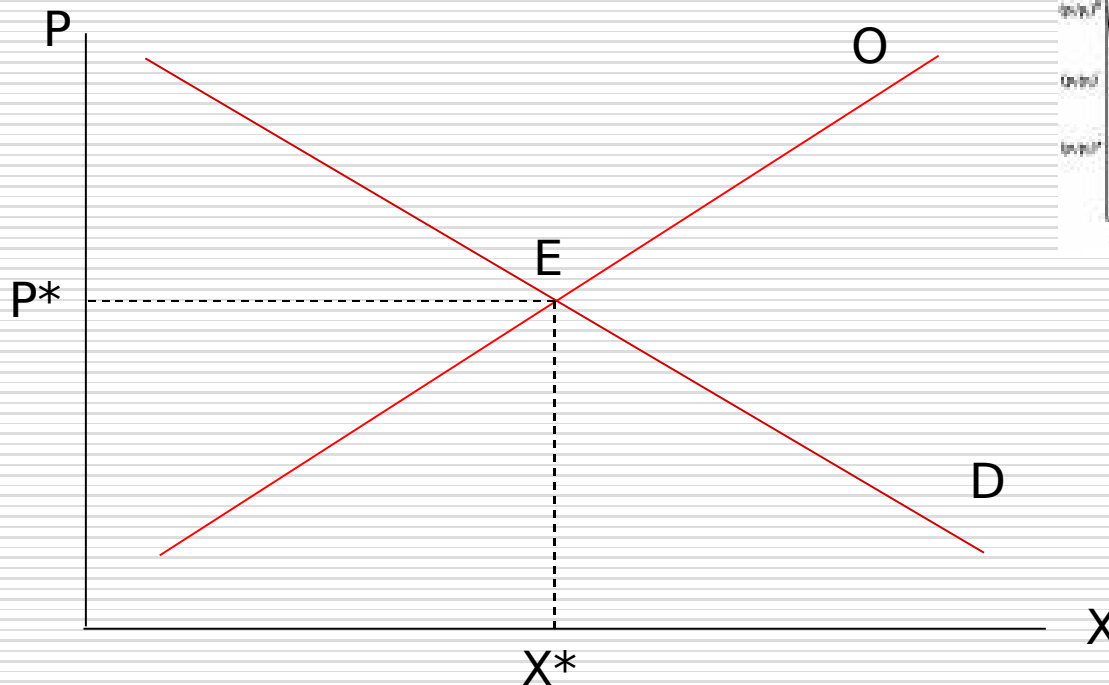
RAZÓN CÓMO CAMBIARÍA LA OFERTA ANTE CAMBIOS EN EL RESTO DE VARIABLES EXÓGENAS.

2.3.- EL EQUILIBRIO DE MERCADO

UNA VEZ QUE SE HAN DEFINIDO LA OFERTA Y LA DEMANDA Y SE HA ESTUDIADO CÓMO SE MODIFICAN ANTE VARIACIONES DE LOS FACTORES DE LOS QUE DEPENDE, AHORA SE TRATA DE VER CÓMO INTERACTÚAN ENTRE SÍ PARA ALCANZAR UN PRECIO Y UNA CANTIDAD DE EQUILIBRIO EN EL MERCADO.

UN EQUILIBRIO EN ECONOMÍA ES UNA SITUACIÓN EN LA QUE ...

GRÁFICAMENTE SERÍA ASÍ:



EN EL PUNTO E SE SITUARÍA LA POSICIÓN DE EQUILIBRIO YA QUE ES DONDE LA FUNCIÓN DE OFERTA Y DE DEMANDA SE CRUZAN. ES DECIR, DONDE COINCIDEN LOS INTERESES DE LOS DEMANDANTES CON LOS DE LOS OFERENTES. EL EQUILIBRIO SERÍA EL PAR (X^*, P^*) QUE REPRESENTAN LA CANTIDAD Y EL PRECIO, RESPECTIVAMENTE, DE EQUILIBRIO.

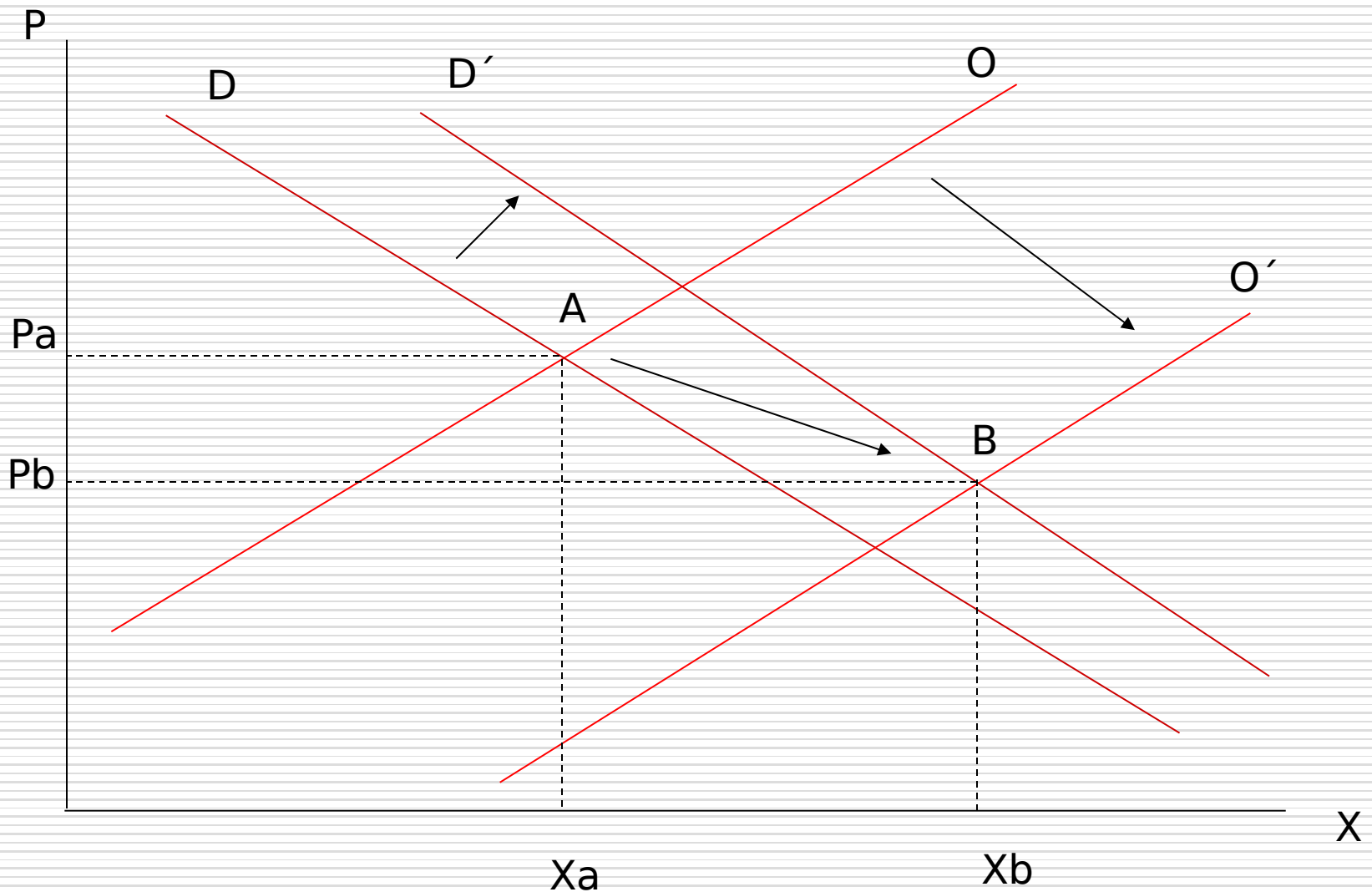
EN E, TODOS LOS CONSUMIDORES PODRÍAN CONSUMIR LO QUE DESEAN (X^*) AL PRECIO P^* Y TODOS LOS PRODUCTORES VENDERÁN LA CANTIDAD QUE DESEAN (X^*) A ESE MISMO PRECIO.

POR TANTO, TODAS LAS PRETENSIONES DE LOS AGENTES ECONÓMICOS QUEDARÁN SATISFECHAS Y EL MERCADO ESTARÁ EN EQUILIBRIO.

EN CUALQUIER OTRA COMBINACIÓN DE CANTIDAD Y PRECIO, NO EXISTIRÍA EQUILIBRIO, SINO EXCESO O DEFECTO DE OFERTA O DEMANDA.

RAZONE QUÉ OCURRIRÍA EN UNA SITUACIÓN EN EL QUE EL PRECIO FUERA MAYOR QUE P^* . ¿Y SI FUERA MENOR?

LÓGICAMENTE EL EQUILIBRIO PUEDE ROMPERSE. CUALQUIER CAMBIO EN LAS VARIABLES EXÓGENAS HARÍA QUE UNA DE LAS DOS FUNCIONES, O AMBAS, SE TRASLADARAN Y EL EQUILIBRIO TAMBIÉN CAMBIARÍA.



TANTO LA OFERTA COMO LA DEMANDA SE HAN TRASLADADO HACIENDO QUE EL NUEVO EQUILIBRIO CAMBIE DE A HASTA B (QUE ES EL PUNTO EN EL QUE LA NUEVA DEMANDA Y LA NUEVA OFERTA SE CORTAN).

RAZONE POR QUÉ MOTIVO/S PUEDE HABER OCURRIDO EL CAMBIO DE POSICIÓN DE EQUILIBRIO REPRESENTADO EN EL GRÁFICO ANTERIOR.

CUESTIONES ADICIONALES:

¿POR QUÉ RESULTAN MÁS CARAS LAS HABITACIONES DE HOTEL EN TEMPORADA ALTA?

¿CÓMO CAMBIARÁ EL PRECIO DE LA ESTANCIA EN UN HOTEL SI LOS CONSUMIDORES PREFIEREN IR A OTRO DESTINO? ¿QUÉ HABRÁ PASADO EN TÉRMINOS GRÁFICOS?

¿POR QUÉ AUMENTA LA OFERTA DE HOTELES EN SITIOS COMO CUBA O SANTO DOMINGO?

¿QUÉ OCURRIRÍA SI HUBIERA UN AUMENTO DE LOS PRECIOS DEL PETRÓLEO?
¿QUÉ DIFERENCIARÍA AL NUEVO EQUILIBRIO DEL ANTERIOR?

2.4.- RESUMEN Y CONCLUSIONES

EN ESTA UNIDAD SE HAN INTRODUCIDO LOS CONCEPTOS DE OFERTA Y DEMANDA ASÍ COMO LAS VARIABLES DE LAS QUE DEPENDEN EN TÉRMINOS GENÉRICOS Y LAS POSIBILIDADES DE INTERACCIÓN ENTRE ELLAS. TRAS ESO, SE HA HECHO MENCIÓN DE LO QUE ES UN EQUILIBRIO, SE HA REPRESENTADO Y SE HA ANALIZADO SU DINÁMICA.