

TEMA 3

LA ECONOMÍA ESPAÑOLA HASTA LA PRIMERA GUERRA MUNDIAL

Índice

- 1. El crecimiento económico español en el contexto internacional
- 2. Las causas del atraso económico español en el siglo XIX
- 3. De la crisis colonial a la Primera Guerra Mundial
 - Aspectos demográficos y sociales
 - La limitada transformación del sector agrario
 - Los cambios en el sector industrial
 - El papel del Estado en la modernización económica

Lectura recomendada:

- CARRERAS, A. y TAFUNELL, X. (2003):
Historia económica de la España contemporánea,
Barcelona, Crítica, cap. 4 “El viraje nacionalista
(1891-1914)”, pp. 185-221.

1. El crecimiento económico español en el contexto internacional

Crecimiento y atraso relativo de la economía española en el siglo XIX

- Débil crecimiento demográfico en el siglo XIX
 - 0,55% anual frente al 0,76% de media europea
 - Transición demográfica tardía (se inicia a finales del XIX)
 - El descenso de la natalidad sigue de cerca al de la mortalidad
- Crecimiento continuado de la renta *per cápita* desde 1840, pero a menor ritmo que en la Europa avanzada (divergencia)
 - Retroceso en el primer tercio del siglo XIX
 - Pérdida de intensidad en el crecimiento a partir de 1860 (1850-70:1; 1870-90:0,9; 1890-1913:0,8)
- Crecimiento industrial, pero sin industrialización
 - Fuerte aumento de la producción industrial
 - Crecimiento por debajo del alcanzado en los países avanzados de Europa
 - Estructura económica muy dependiente del sector agrario
 - Concentración regional del crecimiento industrial: Cataluña y Provincias Vascas

2. Las causas del atraso económico español en el siglo XIX

2. Las causas del atraso económico español en el siglo XIX

- 2.1 Los condicionantes del medio natural
- 2.2 Los factores institucionales de atraso
 - 2.2.a Tardía liquidación del Antiguo Régimen
 - 2.2.b Gran inestabilidad política
 - 2.2.c Escasa capacidad inversora del Estado
- 2.3 Un mecanismo de atraso fundamental: la debilidad de la demanda interna

2.1 Los condicionantes del medio natural

- Posición geográfica periférica
- Relieve que dificulta el transporte
 - Barreras montañosas
 - Ríos no navegables
- Medio natural desfavorable para la actividad agraria, debido a:
 - Elevada altitud media
 - Irregularidad y escasez de las precipitaciones
- Débil dotación de factores energéticos: carbón caro y de mala calidad

2.2 Los factores institucionales de atraso

- 2.2.a Tardía liquidación del Antiguo Régimen
- 2.2.b Gran inestabilidad política
- 2.2.c Escasa capacidad inversora del Estado

2.2.a Tardía liquidación del Antiguo Régimen

- Intento de modernización institucional temprana en las Cortes de Cádiz (1810-1814)
 - Abolición del régimen señorial
 - Supresión de la Inquisición
 - Abolición de los gremios y libertad económica, comercial, de trabajo y de fabricación
 - Tímida desamortización de algunos bienes de la Iglesia
- Reacción absolutista con Fernando VII, que posterga la mayoría de las reformas hasta su muerte
 - Desamortización de las propiedades del clero regular (1836)
 - Supresión de la Mesta (1836)
 - Libertad de industria (1836)
 - Supresión de los diezmos y primicias (1841)
 - Abolición del régimen señorial (1837)
 - Desamortización de las propiedades del clero secular (1841)

2.2.b Gran inestabilidad política

<i>Siglo XIX</i>		
<i>Períodos</i>	<i>Subperíodos</i>	<i>Constituciones</i>
1808-1833 Fernando VII (José I)	1808-1814 Guerra de Independencia 1810-1814 Cortes de Cádiz 1814-1820 Absolutismo 1820-1823 Trienio Liberal 1823-1833 Década ominosa (absolutista)	1808 Bayona (avanzada) 1812 Cádiz (liberal)
1833-1868 Isabel II	1833-1840 Regencia M ^a Cristina de Borbón (moderada) (Minoridad de Isabel II) 1840-1843 Regencia Espartero (progresista) 1843-1853 Década moderada 1854-1856 Bienio progresista 1857-1868 Período ecléctico	1834 Estatuto Real (moderado) 1837 Liberal 1845 Conservadora 1856 Liberal (nonata)
1869-1874 Sexenio democrático (o revolucionario)	1869-1871 Gobierno provisional (30-9-68 a 1-1-71) 1871-1873 Amadeo I (2-1-71 a 11-2-73) 1873-1874 Primera República: 2-1-1873 a 3-1-1874: federal 3-1-1874 a 29-12-1874: unitaria	1869 Avanzada 1873 (Proyecto republicano-federal)
1874-1902 Restauración	1874-1885 Alfonso XII (desde 29/12/74) 1885-1902 Regencia M. ^a Cristina de Habsburgo-Lorena (Minoridad de Alfonso XIII)	1876 Moderada (vigente hasta 1923)
Balance político	130 gobiernos 2.000 pronunciamientos 9 Constituciones 4 guerras civiles: "Independencia" (1808-1814) y tres carlistas: 1833-1839; 1846-1849; 1872-1876 2 destronamientos: José I (1813) e Isabel II (1868) 2 abdicaciones: Fernando VII (1808) y Amadeo I (1873) 1 República (1873-1874)	

2.2.c Escasa capacidad inversora del Estado

*Estructura de gasto del Estado y porcentaje del mismo respecto al PIB
(medias en porcentajes con respecto al gasto total)*

Años	Gasto/ PIB	Deuda	Defensa	Serv. gen.	Serv. econ.	Pensiones	Educac.
1850-54	5,9	15	25	31	6	10	1
1893-98	7,8	41	19	13	10	7	2
1899-06	7,4	43	19	12	9	8	3
1907-14	9,6	35	23	12	12	7	4

Nota: Serv. gen. (Administración general, Exteriores y Justicia) y Serv. econ. (gastos presupuestarios destinados a impulsar la economía del país). Fuente: Comín (1996: 38-40)

Proporción del gasto público en el producto nacional, Europa 1870-1920


	<i>Francia</i>	<i>Alemania</i>	<i>Italia</i>	<i>Reino Unido</i>	<i>España</i>
1870	9.7	18.5	15.4	9.9	10.4
1880	13.1	12.5	13.1	10.4	9.86
1890	12.5	15.2	17.3	10.3	10
1900	11	17.4	15.2	16.9	8.74
1906	10.1	18.7	16.2	14.1	8.63
1910	10	15.8	17.8	14.5	9.55
1913	8.4	20.4	16.9	14.4	10.67
1920	32.8	31.5	42.8	31.8	10.4

Fuente: Cifras de gasto público sobre PNB de Flora (1983) excepto las de España, calculadas a partir de IEF (1975, 1976 y 1979): Cuentas del Estado Español y el PIB de Prados (1995)

Participación del Estado en la propiedad de las infraestructuras a principios del siglo XX (%)

	Reino Unido	Francia	Alemania	Italia	España
Vías férreas	0	5,9	92,8	77,1	0
Centralitas telefónicas	100	100	100	64,7	5,0
Empresas eléctricas	71,6	2,0	17,9	?	10
Empresas de aguas	80,4	75,0	53,6	90,0	5,0

2.3 Un mecanismo de atraso fundamental: la debilidad de la demanda interna

- **Atraso agrario como resultado de la combinación de factores físicos e institucionales**
 - Bajos rendimientos naturales
 - Escasa inversión en el campo ← (estructura de la propiedad y altas rentas sobre el campesinado)
 - **Escasa demanda agrícola de bienes industriales de producción**
 - **Escasa demanda de bienes industriales de consumo**
 - Campesinos con baja capacidad de consumo
 - Alimentos relativamente caros
- 
- A white line starts from the left side of the slide, curves upwards to point at the 'Escasa inversión en el campo' bullet point, then curves downwards to point at the 'Escasa demanda agrícola de bienes industriales de producción' bullet point, and finally curves further down to point at the 'Escasa demanda de bienes industriales de consumo' bullet point.

3. De la crisis colonial a la Primera Guerra Mundial

3. De la crisis colonial a la Primera Guerra Mundial

- 3.1 Un período de crecimiento económico débil
 - Estancamiento en la década de 1880
 - Crecimiento posterior por debajo del nivel alcanzado en la 2ª mitad del XIX
 - Divergencia con Europa
- 3.2 El atraso demográfico
- 3.3 La limitada transformación del sector agrario
- 3.4 Las transformaciones en el sector industrial
- 3.5 El papel del Estado en la modernización económica
 - La política comercial: el viraje proteccionista de la economía española

3.2 El atraso demográfico

- Crecimiento débil
 - 0,56% anual en 1880-1913, frente a 0,79% de media europea occidental
 - Tasa de mortalidad muy elevada (35 años de esperanza de vida media en 1900; 42 en 1910)
 - Tasa de natalidad por debajo de su nivel natural (34‰ en 1900)
- Población mayoritariamente rural y dedicada a la agricultura
 - El 51% vivía en núcleos de menos de 5.000 hab.
 - El 66% de los activos estaba dedicado a la agricultura
- Escasas migraciones interiores. Elevada emigración al exterior desde 1880, pero inferior a la de otros países europeos
- Falta de preparación: elevado analfabetismo

3.3 La limitada transformación del sector agrario

- La crisis agraria afecta especialmente a España, por:
 - Carácter agrario de la economía nacional
 - Elevada importancia del cereal
 - Declive de la viticultura (tras su expansión en la década de 1880 por la filoxera francesa)
- Consecuencias: caída de los precios → ruina de pequeños propietarios y aumento del paro → emigración

La salida de la crisis

- **Proteccionismo arancelario + Depreciación de la peseta**
 - La cotización de 1891 no se recobra hasta 1910
- **Consecuencias:**
 - Elevó el coste de la vida
 - Recuperación agraria con transformaciones limitadas:
 - Incremento de la superficie cultivada de cereales
 - Incremento de la producción
 - Mejora de la productividad (mayor empleo de fertilizantes y renovación del utillaje)
 - Modernización y especialización en otros cultivos:
 - Regiones mediterráneas: productos orientados a la exportación (especialmente productos hortofrutícolas)
 - Regiones atlánticas: uso más intensivo del suelo y especialización ganadera (vacuno)
 - Difusión de plantas para uso industrial: remolacha azucarera

3.4a Las transformaciones en el sector industrial: La expansión minera

- Riqueza española en minerales metálicos, con yacimientos cerca de la costa
 - Plomo - Hierro
 - Cobre - Zinc
 - Mercurio - Estaño
- España se convierte en un gran exportador mundial de minerales en 1870-1913
- Expansión iniciada por la nueva ley minera de 1868: se liberaliza y privatiza el sector



3.4.b Las transformaciones en el sector industrial: la difusión de la energía eléctrica

- Rápida difusión de la electricidad
 - Fase de introducción: de 1880 a 1913
 - la producción (térmica e hidráulica) crece a una tasa anual del 12%, destinándose principalmente a iluminación y tranvías
 - Fase de expansión: de 1913 a 1929
 - crece al 15% (apoyándose en las centrales hidroeléctricas) y su uso se extiende a los motores industriales y otras aplicaciones
- Fuerte concentración del sector en grandes empresas muy capitalizadas
 - Extranjeras: Barcelona Traction, Light and Power (AEG, SOFINA, GE)
 - Españolas (capital bancario, principalmente vasco): Hidroeléctrica Ibérica, Hidroeléctrica Española...
- Aumento de la oferta de energía y descenso de su coste
 - Estímulo al crecimiento industrial
 - Diversificación

3.4.c Las transformaciones en el sector industrial: la mayor diversificación

- La difusión de la electricidad impulsa:
 - Industria de material eléctrico
 - Industrias muy consumidoras de energía: cemento, siderurgia, química, metal...
- Creciente urbanización, que también contribuye a la diversificación industrial
- El proteccionismo y la política de fomento de la producción nacional (ley de Fomento de la Industria, 1907) refuerzan la tendencia
- Repatriación de capitales que se invierten en el país
 - Se forma la gran empresa moderna en España
- Lento crecimiento del textil
- Expansión de la siderurgia

4. El papel del Estado en la modernización económica

- Política nacionalista, de fomento estatal de la economía frente al exterior
 - Giro proteccionista en la política comercial
 - Política de fomento de la producción nacional (privilegios fiscales, subsidios, contratos públicos...)
- La carencia de recursos financieros conduce a basarse en medidas interventoras
 - Solución transitoria a los problemas de la Hacienda: La reforma de Fernández Villaverde

La política comercial: el viraje proteccionista de la economía española

- Arancel proteccionista de 1891. Consecuencia de:
 - Crisis agraria finisecular
 - Cambio en las políticas comerciales de los principales países europeos
- Significado:
 - Coalición de los principales sectores económicos del país para preservar el mercado interior de la competencia extranjera
 - Cambio en la política comercial española: política nacionalista que se mantendrá hasta 1959
- Consecuencias:
 - Encarecimiento de los alimentos: reducción del poder adquisitivo de la población y costes salariales elevados
 - Encarecimiento de materias básicas (carbón) → aumento de los costes de producción → escasa competitividad de la industria española
 - Saldo positivo en la balanza comercial, ampliado en la cuenta corriente por:
 - Transferencias de inmigrantes
 - Inversión extranjera
 - Repatriación de capitales (creación de la gran banca española: Vizcaya, Hispanoamericano, Español de Crédito...)

La reforma fiscal de Fernández Villaverde (1899)

- **Objetivo:** superar el déficit crónico y el endeudamiento de la Hacienda española, acentuado por la guerra de Cuba
- **Medidas:**
 - Reconversión de la deuda a tipos más bajos (con una nueva emisión)
 - Reorganización de los impuestos ya existentes e introducción de otros nuevos, como el impuesto de utilidades
 - Reducción del gasto público
 - Estabilización de la peseta
- **Consecuencias:** superávit en el presupuesto hasta 1908
- **Sistema fiscal** injusto e insuficiente

El atraso demográfico

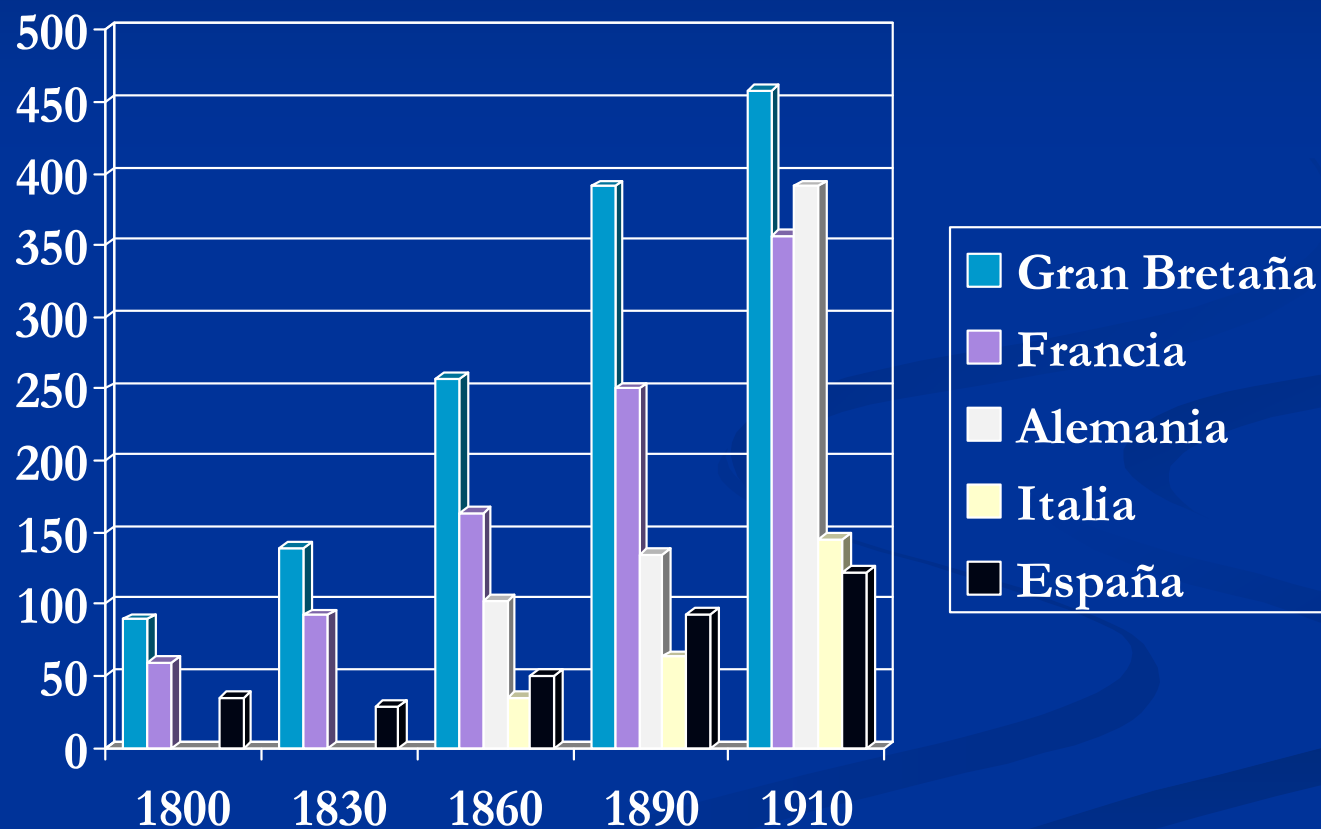
Países	Población en 1900 (millones de hab.)	Tasa de mortalidad en 1900 (‰)	Tasa de natalidad en 1900 (‰)	Tasa de crecimiento anual (%) 1830-1900
Gran Bretaña	37,0	18	29	1,23
Francia	38,5	22	21	0,34
Alemania	50,6	22	36	0,72
Italia	32,5	24	33	0,63
<u>España</u>	18,6	29	34	0,48

Indicadores de industrialización en España

	1830	1900
Importación de carbón y coque (Tm.)	1.000	1.992.000
Producción de lingote de hierro (Tm.)	15.000	310.000
Importación de algodón en rama (Tm.)	1.914	66.200

Producción industrial por habitante, 1800-1910

(US\$ de 1970, ajustados por la paridad de poder adquisitivo)



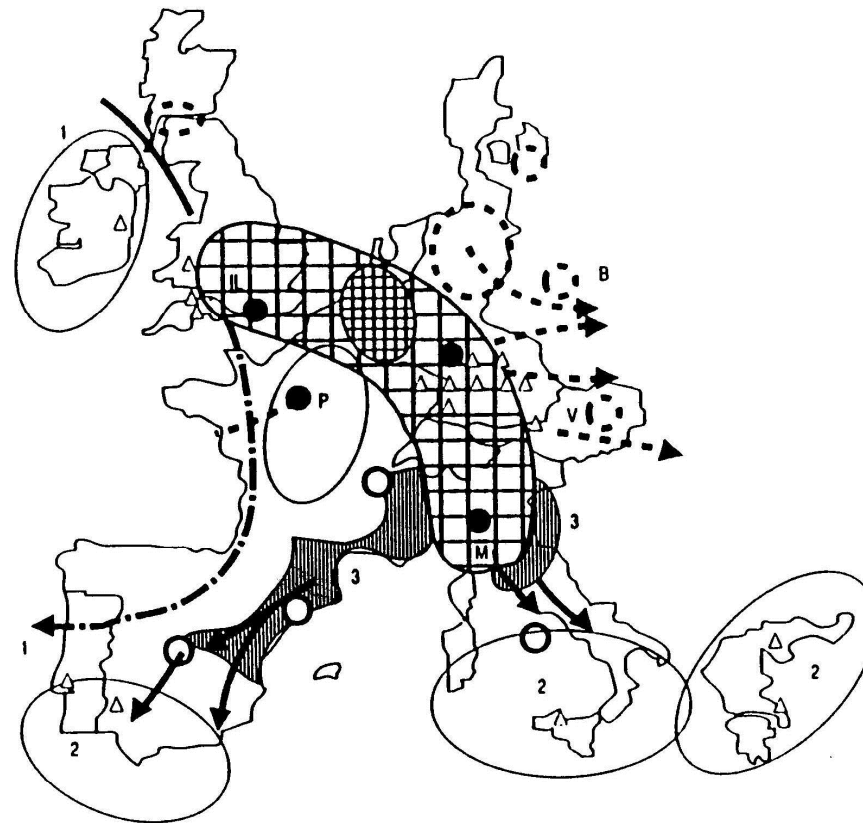
Desigualdades regionales en la industrialización española del siglo XIX

Regiones	Coefficientes de intensidad industrial relativa en 1900	Porcentaje del PIB español en 1800	Porcentaje del PIB español en 1900
Andalucía	90	25,7	16,8
Castilla y León	44	15,6	11,4
Cataluña	300	8,3	16,3
Madrid	97	2,7	9,1
País Vasco	491	2,0	4,0
C. Valenciana	85	5,7	7,7
España	100	100,0	100,0

Fuente: Domínguez (2002)

Una posición geográfica periférica

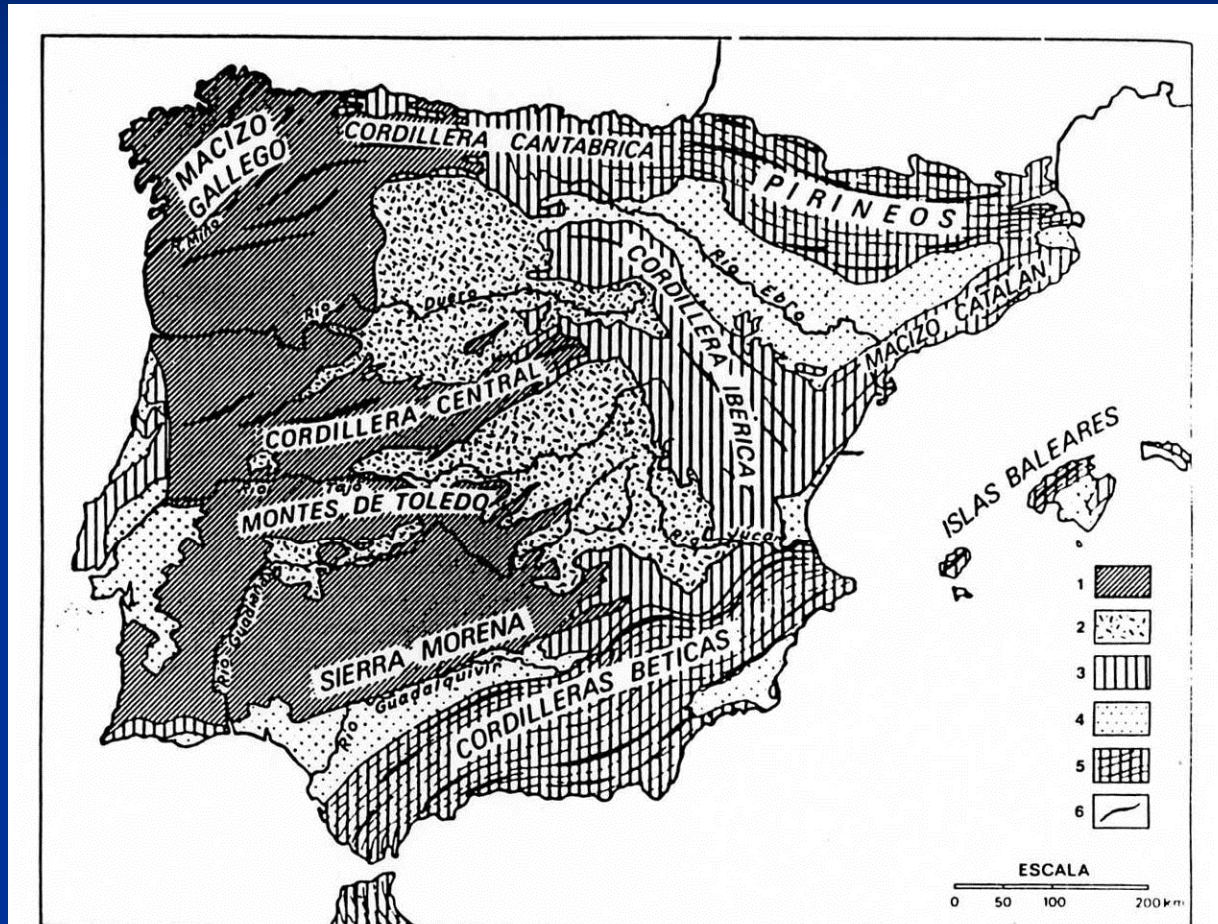
—La gran dorsal europea
(GIP-RECLUS, 1989)



- 1 «Finisterres»
- 2 «Sures»
- 3 Extensión de la dorsal al sur

Fuente: VELARDE, J., GARCÍA DELGADO, J. L. y PEDREÑO, A. (1992), pág. 22.

Un relieve muy accidentado



— Grandes conjuntos estructurales de la Península Ibérica. Signos convencionales: 1) Macizo hercánico de la Meseta o bloque hespérico; 2) Depresiones terciarias de la Meseta; 3) Rebordes alpinos de la Meseta; 4) Depresiones periféricas; 5) Cordilleras alpinas; 6) Direcciones de las principales alineaciones montañosas.

Crecimiento demográfico débil

Population in Western Europe (000 at mid-year)			
Countries	1880	1913	Annual rate of growth
France	39.045	41.463	0,18
Germany	43.500	65.058	1,23
Italy	29.534	37.248	0,71
United Kingdom	34.623	45.649	0,84
Greece	4.049	5.425	0,89
Portugal	4.610	5.972	0,79
Spain	16.859	20.263	0,56
Total 29 Western Europe	201.221	260.975	0,79
Fuente: Maddison (2006)			

Distribución sectorial de la población ocupada

	1900			1930		
	1 ^{ario}	2 ^{ario}	3 ^{ario}	1 ^{ario}	2 ^{ario}	3 ^{ario}
Barcelona	38,6	35,4	25,9	11,2	61,7	27,1
Vizcaya				21,5	51,5	27,0
España	66,3	16,0	17,7	45,5	26,5	28,0

Fuentes: España, Nicolau (1989); Barcelona, Pérez Moreda (1989), y Vizcaya, Hernández Marco y Piquero (1988: 207).



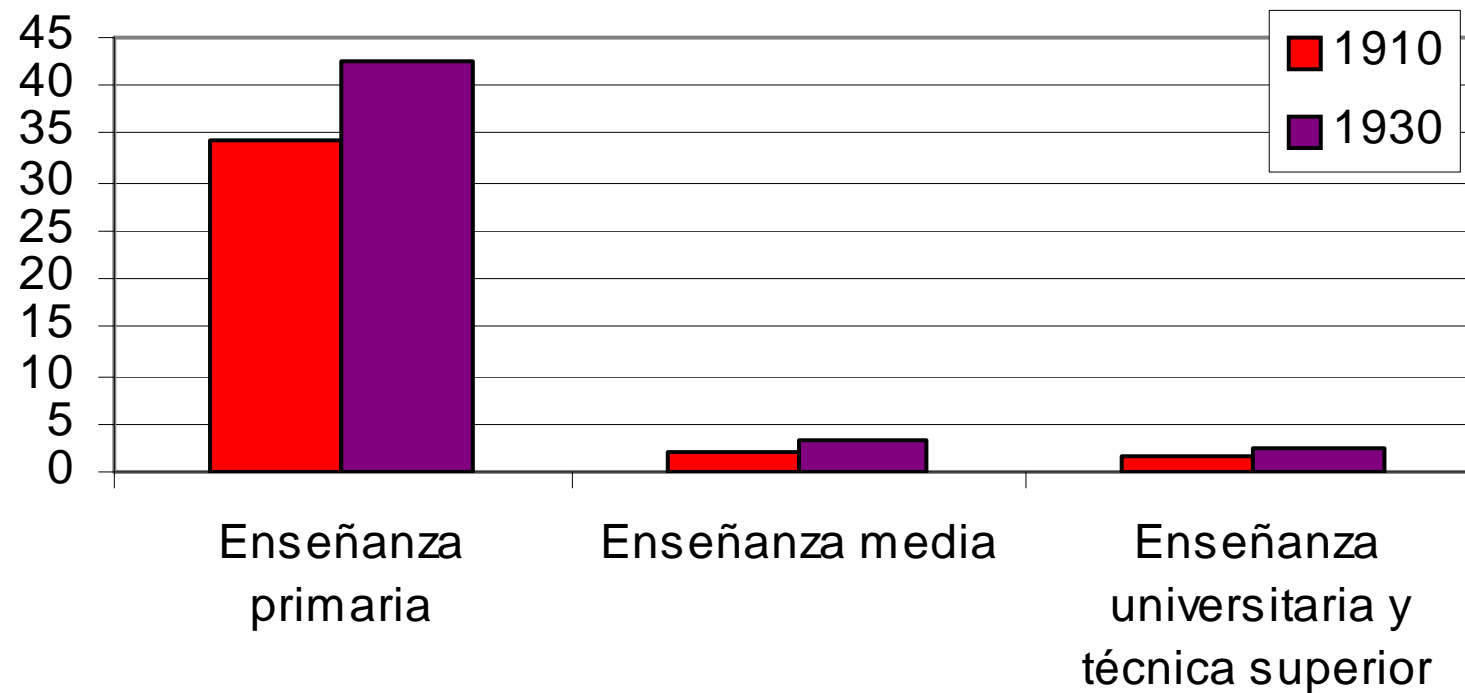
El atraso demográfico

<u>Países</u>	Población en 1900 (millones de hab.)	Tasa de mortalidad en 1900 (‰)	Tasa de natalidad en 1900 (‰)	Tasa de crecimiento anual (%) 1830-1900	Tasa de analfabetismo en 1900 (%)
Gran Bretaña	37,0	18	29	1,23	3
Francia	38,5	22	21	0,34	17
Alemania	50,6	22	36	0,72	?
Italia	32,5	24	33	0,63	48
España	18,6	29	34	0,48	55

Tasas de alfabetización en España

Año	Total	Masculina	Femenina
1860	27	42	12
1900	45	57	33
1910	52	63	42
1920	61	70	53
1930	73	81	65

Tasa bruta de escolaridad por clase de enseñanza. 1910-1930



Superficie dedicada a cereales (1900=100)

Año	España	Francia	Italia	Alemania
1900	100,0	100,0	100,0	100,0
1910	101,8	95,4	100,0	100,8
1920	113,7	95,2	104,6	73,3
1930	120,4	78,1	101,0	81,1

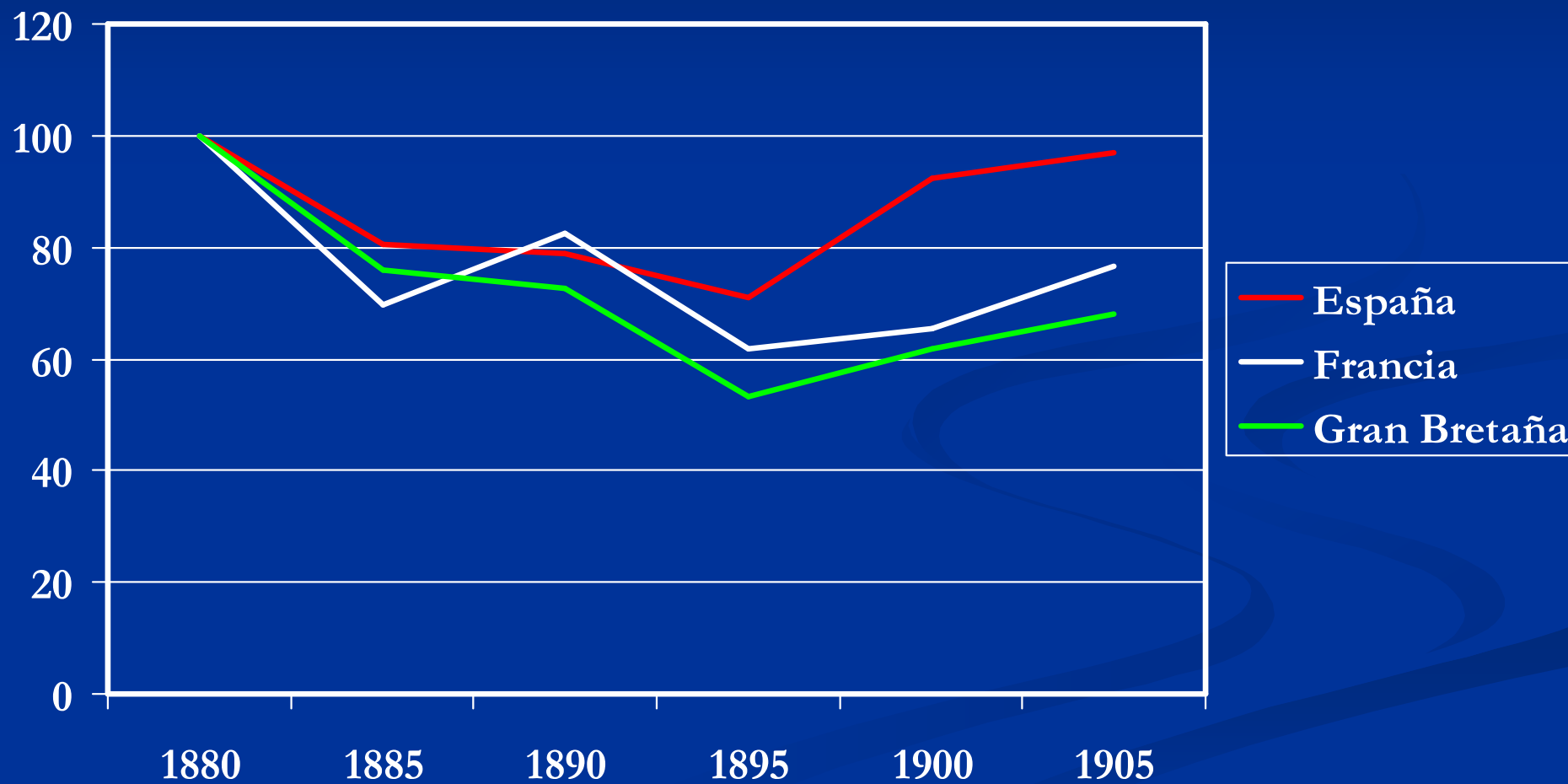
CUADRO 7.12. PRODUCTIVIDAD POR ACTIVO

<i>Años</i>	<i>Agricultura</i>		<i>Industria</i>		<i>Servicios</i>		<i>Total</i>	
	(1)	(2)	(1)	(2)	(1)	(2)	(1)	(2)
1882	828	100,0	1.946	100,0	2.950	100,0	1.293	100,0
1890	726	87,7	2.029	104,3	3.343	113,3	1.326	102,6
1900	687	83,0	2.841	146,0	3.538	119,9	1.442	111,5
1910	778	94,0	2.934	150,8	3.622	122,8	1.584	122,5

Notas: (1) En pesetas de 1882. (2) Índices (1882 = 100).

FUENTE: Elaboración propia con datos de Prados (1995) y Nicolau (1989).

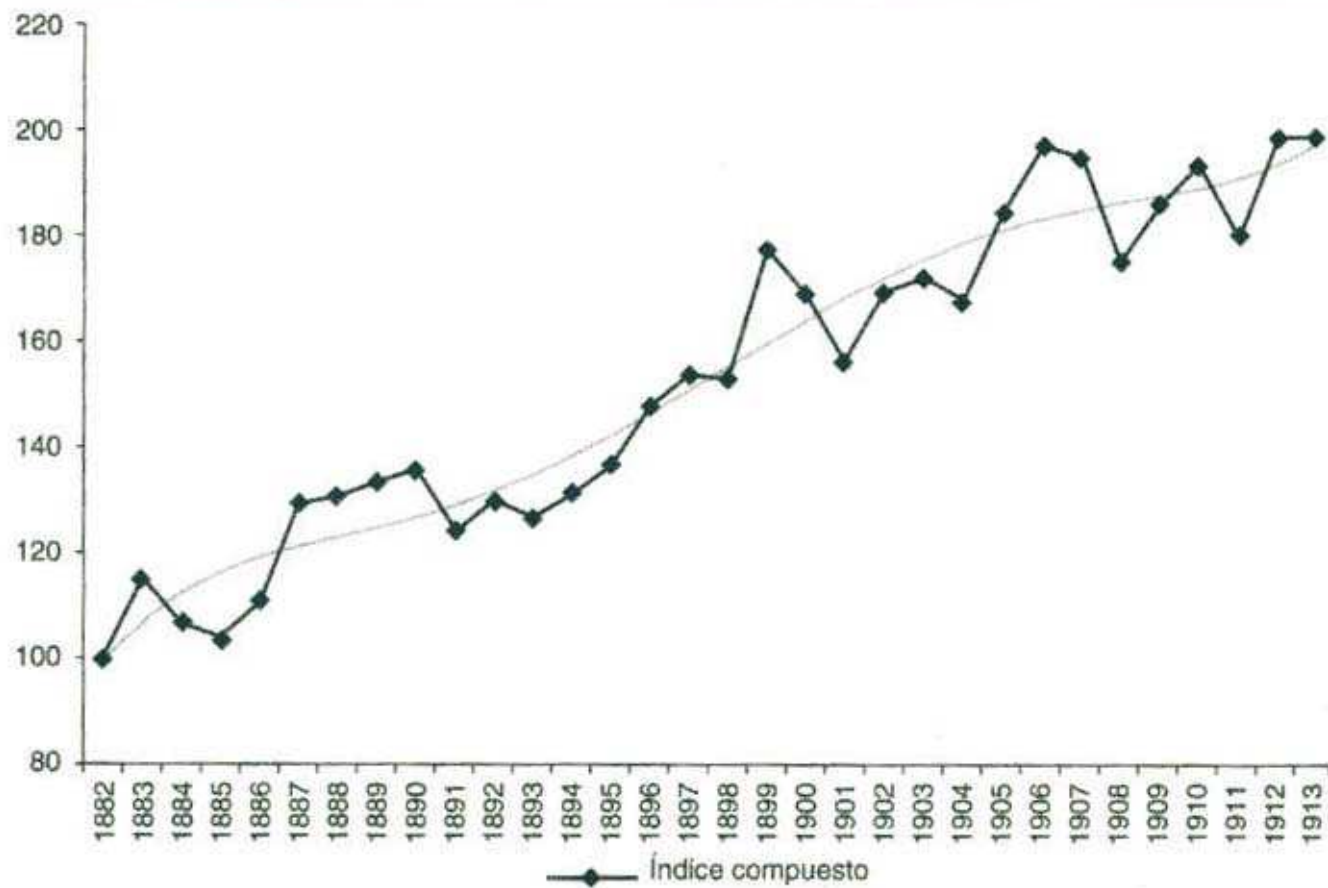
Precio del trigo, 1880-1905 (1880=100)



Producción española de algunos minerales, 1860-1894

Años	Piritas de cobre	Plomo	Mercurio	Hierro
1860-1864	232	66	880	199
1870-1874	459	97	1.267	596
1880-1884	1.876	-	1.627	4.045
1890-1894	2.549	164	1.707	5.415

GRÁFICO 7.8. EXPORTACIÓN DE MINERALES, 1882-1913 (ÍNDICES; 1882 = 100)

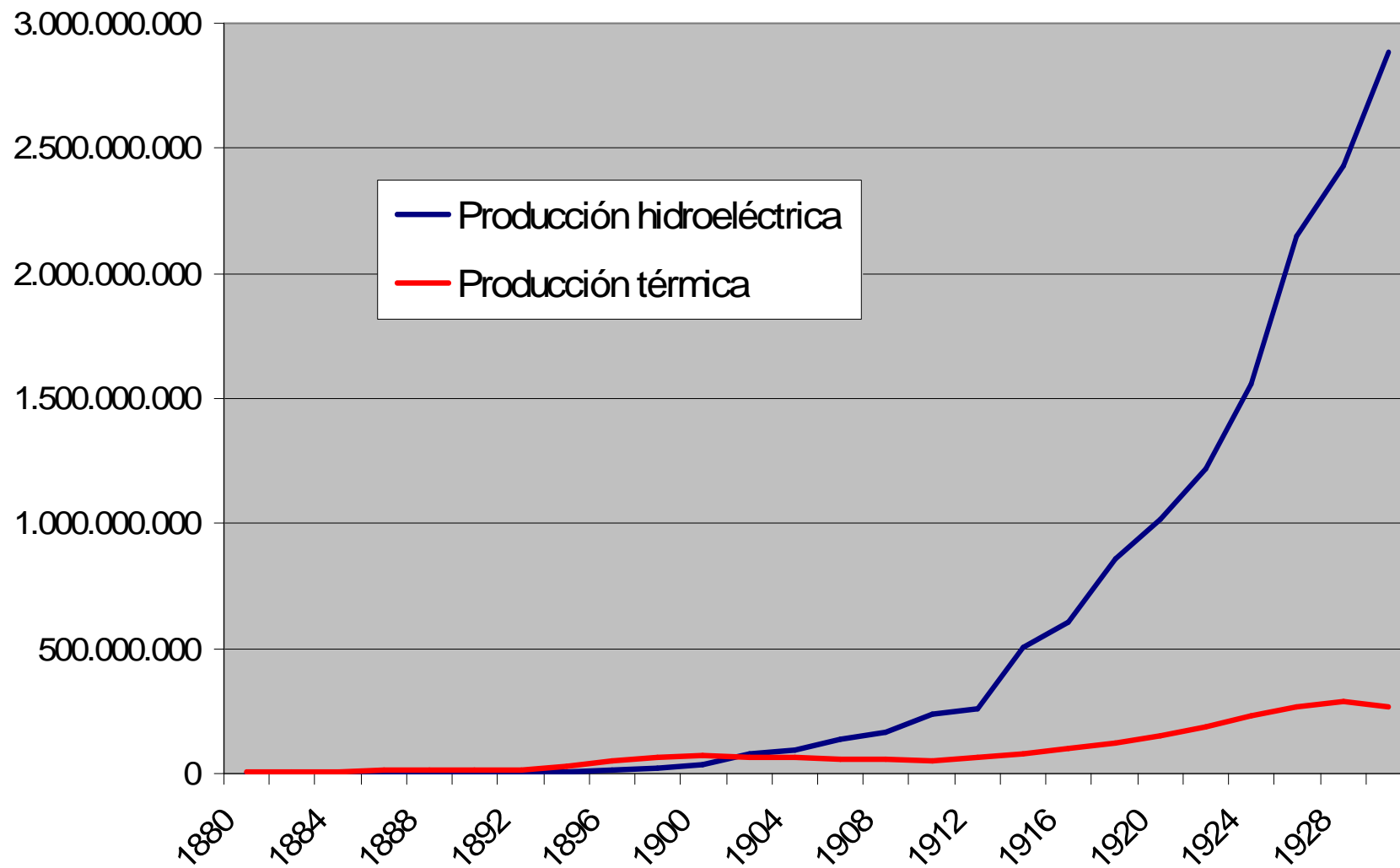


FUENTE: Elaboración propia con datos de Carreras (1989).

Principales compañías eléctricas en España (1930)

Compañía	Año de creación	Producción (mill. Kwh)	% del total
Unión Eléctrica de Cataluña (Barcelona Traction)	1911	621,5	20
Sociedad Hidroeléctrica Española	1907	307,6	10
Hidroeléctrica Ibérica	1901	265,9	8
Electra de Viesgo	1906	148,9	5
Compañía Sevillana de Electricidad	1894	126,6	4
Total de las 5 empresas		1.470,5	47

Producción de energía eléctrica, 1880-1935 (kw)



II.2.0.2. CONSUMO BRUTO DE ENERGÍA. DISTRIBUCIÓN POR FUENTES PRIMARIAS, 1840-1935 (%)

	1840			1860			1880			1900			1916			1925			1935		
	<i>Miles de</i>			<i>Miles de</i>			<i>Miles de</i>			<i>Miles de</i>			<i>Miles de</i>			<i>Miles de</i>			<i>Miles de</i>		
	<i>tec</i>	%	%	<i>tec</i>	%	%	<i>tec</i>	%	%	<i>tec</i>	%	%	<i>tec</i>	%	%	<i>tec</i>	%	%	<i>tec</i>	%	%
Carbón	33	100	14	561	100	69	1.688	98	78	5.205	98	85	7.404	92	78	7.845	80	70	8.150	64	58
Petróleo							39	2	2	65	1	1	53	1	1	302	3	3	1.146	9	8
Hidroelectricidad							1	0		38	1	1	604	7	6	1.694	17	15	3.365	27	24
Total	33	100	14	561	100	69	1.728	100	79	5.307	100	87	8.060	100	85	9.841	100	88	12.662	100	90
Hidráulica directa	200		86	250		31	450		21	800		13	1.400		15	1.400		12	1.400		10
Total con hidráulica directa	233		100	811		100	2.178		100	6.107		100	9.460		100	11.241		100	14.062		100

FUENTES: Elaboración propia. Coll, S. y C. Sudrià, *El carbón en España, 1770-1961. Una historia económica*, Turner, Madrid, 1987. Bartolomé, I., «La industria eléctrica española antes de la Guerra Civil: reconstrucción cuantitativa», en *Revista de Historia Industrial*, n.º 15 (1999), pp. 139-159. Sudrià, Carles, «Energy as a limiting factor to growth», en P. Martín Azeña y J. Simpson, ed. *The economic development of Spain since 1870*, Edward Elgar, Londres, 1995.

Distribución porcentual de la potencia instalada en actividad en la industria básica

	Vapor	Hidráulica	<u>Eléctrica</u>	Petróleo
1900	97,1	2,9	-	-
1905	92,1	7,9	-	-
1910	69,2	10,4	20,4	-
1915	52,2	10,2	37,6	-
1920	43,6	11,0	44,7	0,7

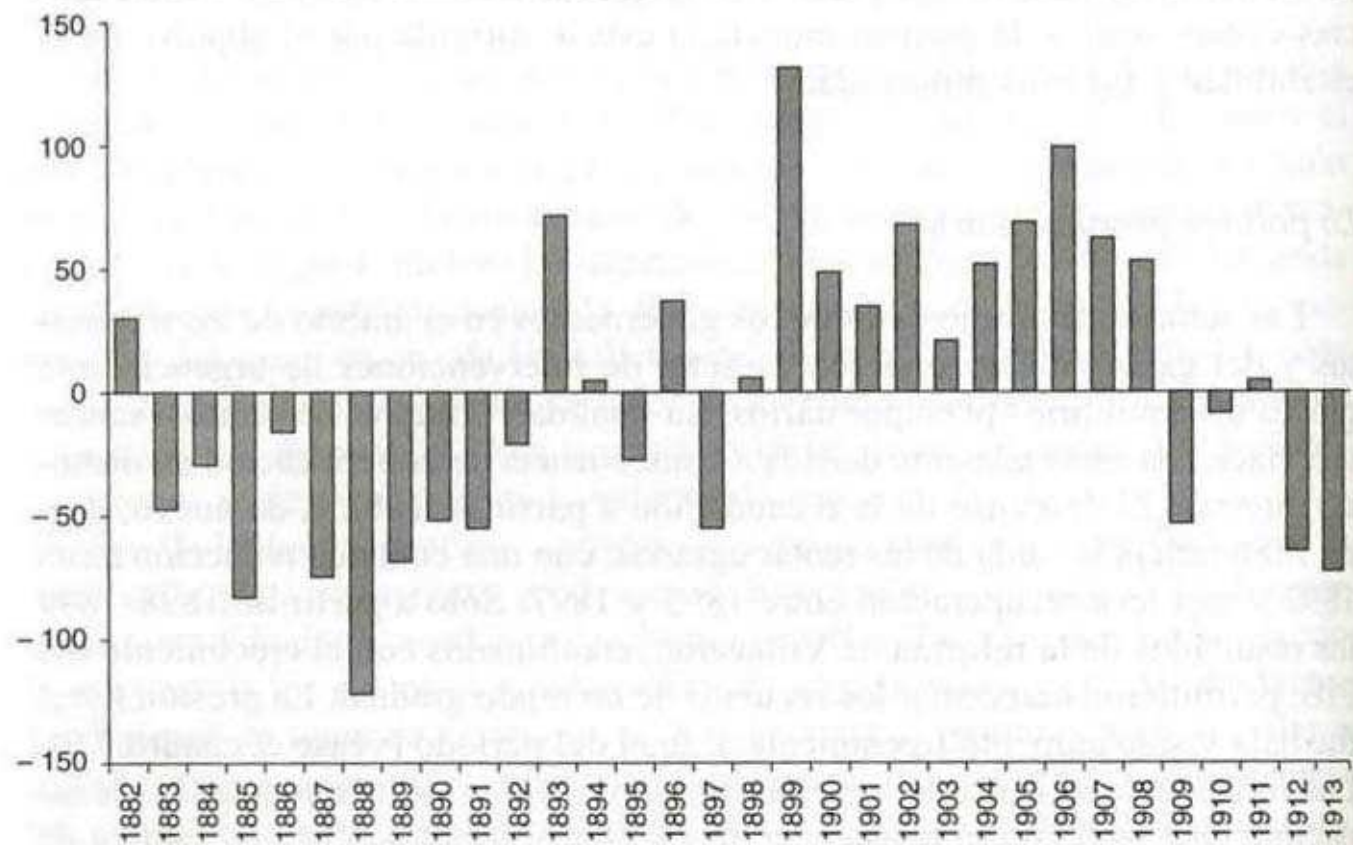
Fuente: Maluquer de Motes (1987: 85)

CUADRO 7.13. ÍNDICES DE PRODUCCIÓN INDUSTRIAL (TASAS DE CRECIMIENTO, EN PORCENTAJES)

<i>Años</i>	<i>España</i> (1)	<i>España</i> (2)	<i>Cataluña</i> (3)	<i>País Vasco</i> (4)	<i>Andalucía</i> (5)
1883-1912	1,84	1,49	2,42	2,19	2,35
1882-1890	1,55	0,71	1,82	3,80	4,94
1890-1900	2,60	2,46	3,39	1,92	1,81
1900-1913	1,66	1,28	2,75	0,69	2,63

FUENTE: (1) Carreras (1984); (2) Prados (1995); (3) Maluquer de Motes (1994); (4) Carreras (1990); (5) Parejo (1997).

GRÁFICO 7.4. SALDO PRESUPUESTARIO, 1882-1913 (MILLONES DE PESETAS)



FUENTE: Elaboración propia con datos de Comín (1989).

Niveles de protección arancelaria en diversos países en 1913 (% sobre los precios)

Países	Productos acabados		Productos agrarios	
	Mínimo	Máximo	Mínimo	Máximo
España	35,7	49,5	44,0	46,0
Italia	12,6	16,7	30,0	40,0
Francia	12,9	19,7	27,2	31,3
Alemania	8,5	11,7	21,3	22,3

Emigración desde Europa entre 1821 y 1940 (millones de personas, excepto medias anuales)

Regiones	1821-1850	1851-1880	1881-1915	1921-1930	1931-1940
Reino Unido	2,6	4,6	8,9	2,15	0,26
Alemania	0,6	2,1	2,2	0,56	0,12
Europa noroccidental	3,4	7,4	13,7	3,11	0,53
Italia	Negativa	0,2	7,8	1,37	0,24
España y Portugal	Negativa	0,3	4,3	1,56	0,24
Austria-Hungría	Negativa	0,2	4,2	-	-
Sur y este de Europa	Negativa	0,7	18,4	3,76	0,70
Totales	3,4	8,1	32,1	6,87	1,23
Medias anuales	113.000	270.000	917.000	687.000	123.000