

EL DESPOBLAT DE L'ATZUVIETA (LA VALL D'ALCALÀ). INTRODUCCIÓ ALS ANÀLISIS TIPO-MORFOLÒGICS AL PAÍS VALENCIÀ

Por
JOSEP IVARS PÉREZ

Introducció

El despoblat de l'Atzuvietta està situat en el centre de La Vall d'Alcalà, prop de l'actual població d'Alcalà de la Jovada. S'assenta damunt d'un alteró rocós enmig d'unes terres de cultiu, delimitat pel sud pel riu Girona. El despoblat, i tota la vall, estan separats de les vies de comunicació, tant de nord a sud com de l'interior cap a la costa, aïllament que explica la perduració de certes estructures urbanes al llarg de tota la subcomarca.

Anàlisi descriptiu del conjunt

El despoblat s'estructura mitjançant quatre grups o illes que configuren, encara que tímidament, un carrer. Les illes I, II i III estan obertes cap a aquest carrer; en canvi, l'illa IV té obertures en les quatre cares, si bé la part suposadament més important dóna també al carrer.

ILLA I. Casa 1.—Sobre parcel·la original de 11,7 × 13 m. Possiblement el primer habitatge construït es situa al nord de la parcel·la, amb 2,7 m d'ample i de dues altures. De ser així, seria l'únic exemple conegut —se'n pot intuir un altre en la casa 2 de La Cairola (1)— amb accés des de l'exterior al pati i no a un espai tancat. Amb posterioritat s'afegiria un nou habitatge a l'est.

Després de 1609 es detecten dos canvis: a) l'eixample de la parcel·la afegint un nou habitatge a l'oest, de característiques formals i modulars idèntiques a la resta del conjunt, però amb un sistema constructiu que delata un origen no morisc; b) la subdivisió del conjunt, amb la creació de dues parcel·les.

(1) Cal veure el meu article «Unas viviendas moriscas en La Cairola (La Vall d'Ebo)», *Sharq Al-Andalus*, 1, 91-101

Cal destacar també, sense donar-li cap data, la superposició de dues estructures en el mur sud: una, evidentment morisca, en la base, d'1 m d'altura aproximadament i formada per 5 filades de maçoneria, i una altra superior, amb una factura no identificable.

ILLA II. Casa 2.—Sobre parcel·la quasi quadrada (15 × 13 m aproximadament). El primer habitacle es construeix al nord de la parcel·la, de 3,6 m d'ample, donant a l'únic carrer existent. Posteriorment es construeix un altre habitacle junt a la paret mitgera, a l'est.

S'accedeix a la casa mitjançant un arc de mig punt. Possiblement un altre arc, enfrontat amb l'anterior, ja desaparegut, donava accés al pati.

Després de 1609 es realitzen diversos canvis que alteren notablement el model: a) el mur intern del primer habitacle és substituït per un altre, a dos pams de distància, amb el qual no s'altera el model original i sí els moduls i les obertures que donaven al pati; b) l'eixamplament de la parcel·la cap al sud, alterant la forma quadrada original; c) divisió de la parcel·la en altres dues, amb la creació de nous murs.

Casa 3.—Sobre parcel·la quadrada de 15,5 m aproximadament. Es construeix un primer habitacle al nord de la parcel·la, junt al carrer, de 3,7 m d'ample. Aquest habitacle presenta unes característiques constructives interessants, semblants a les de la casa 1: el mur que dona al carrer es construeix sobre un altre de diferent factura, amb major proporció de grava i calç que la resta de murs, on són visibles encara les marques de les tapiades.

Amb posterioritat s'afegeix un nou habitacle en la façana est i s'eixampla la parcel·la en aquesta mateixa direcció, apareixent dues nevades o crugies. No és fàcil detectar si aquests canvis són d'abans o després de 1609, pel que deixem el tema en l'aire.

L'únic canvi amb seguretat datable després de 1609 és la subdivisió de la parcel·la, fàcilment detectable perquè aquesta divideix un arc i en cega un altre.

ILLA III. Casa 4.—De totes les illes estudiades és aquesta la que més ens fa dubtar. Els carreus de les cantoneres semitreballats, no utilitzats en altres exemples més definits i construïts amb sistema tapiat, i l'aparell dels murs, ens indueixen a pensar en una construcció post 1609. No s'ha de descartar, atesa la repetició del model (2), que poguera ser construït a partir d'uns restes de murs més o menys visibles.

ILLA IV.—De les quatre illes estudiades és, sense dubte, la que millor conserva el sistema constructiu original i la imatge d'hàbitat morisc. Tanmateix els

(2) És curiosa la repetició d'aquest tipus de casa a l'interior de La Marina Alta (La Valla d'Alcalà, La Vall d'Ebo, La Vall de Gallinera...), amb una construcció a base de maçonera presa amb morter de calç, amb una proporció prou elevada de terra, datable entre el segle XVIII-XIX. Tenen totes un característic mur a 45° amb els murs principals, sols justificable alhora de resoldre l'encontre entre dues teulades. La utilització d'aquest tipus de mur es detecta també en la casa 2 de l'Atzúvieta. Recentment A. Bazzana ha estudiat dues cases semblants en La Vall de Gallinera, que identifica com a morisques (BAZZANA, A., 1983. «La maison Morisque dans la région d'Alicante», *Les morisques et leur temps*, 314-331, París).

La repetició d'un model morisc en una casa-corral dels s. XVIII-XIX, planteja una sèrie d'interrogants de difícil contestació. Cal, doncs, analitzar críticament qualsevol casa de la zona.

canvis produïts, alguns d'època, el grau de deterioració i el laberíntic del conjunt, impedeixen un anàlisi detallat.

A mode d'hipòtesi presentem les següents cases, sense que es considere un anàlisi conclòs, puix aquest sols es podrà fer després d'un pacient desenrunat, d'una excavació en aquells llocs on siga possible i d'un detallat estudi dels sistemes constructius.

Casa 5.—Anomenem així un conjunt de murs a nivell de terra, sense possibilitat de desxifrar si pertany a una o dues cases. Es distingeixen diferents habitacles, d'amples de crugia més petits que els fins ara estudiats, però sense que se'ls puga assignar una localització dins de la possible casa.

Junt aquests murs apareix un recinte sense portes (aljub?), amb un sistema constructiu idèntic a les restes existents en la casa 3 (tapiades de morter de calç i grava amb una part prou petita de còdols).

Casas 6 i 7.—Són difícils d'establir els límits entre una cas i l'altra, per les raóns abans apuntades.

Ambdues s'articulen entorn d'un pati, mitjançant uns habitacles, d'amples que oscil·len entre els 2,5 i els 3 m.

La casa 6 presenta dos habitacles: un al sud, totalment solsit, dificultant la lectura del conjunt, i un altre, enfrontat, al nord, de reduïdes dimensions. Aquest, a conseqüència dels enrunaments, està en contacte amb la casa 7 i amb un altre habitacle de difícil classificació i que possiblement forme un habitacle independent, impossibilitant el coneiximent dels límits de les diferents propietats.

La casa 7 té tres habitacles, a sud, est i nord, amb dos accesos, el que junt a l'existència d'arcs cegats i d'arrancades de murs de difícil explicació, dificulta al màxim la comprensió del conjunt i impossibilita l'extracció de conclusions.

Si a nivells de parcel·la i de la seva evolució/transformació no ens aporten les cases 6 i 7 massa coneiximents, en canvi a nivell constructiu presenten els millors exemples del despoblat, mereixedors d'un estudi més específic i profund.

Casa 8.—Sobre parcel·la quasi quadrada.

S'estructura la casa entorn del pati, amb dues dependències, una al sud i l'altra al nord. La primera, de dimensions més reduïdes, no planteja cap inconvenient respecte el seu origen amb un sistema constructiu idèntic al de les cases 6 i 7. En canvi, l'existència d'una finestra (3), avui tapiada, que dona a la que hem denominat casa 7, presenta un fet de difícil interpretació.

En el mur de l'est, que tanca el pati amb l'exterior, existeix un arc tapiat que permet d'aventurar l'existència d'un altre habitacle avui desapa-

(3) Aquesta finestra mereix un estudi més concret, ja que no presenta cap alteració. Està situada dins en un mur de tapiades. A nivell de mòduls i forma és idèntica a les existents en La Cairola (veure nota 1).

regut o, fins i tot, amb una distribució de la casa totalment diferent a la d'avui.

Respecte a l'habitable del nord el seu sistema constructiu ens planteja dubtes sobre el seu origen morisc. En canvi a nivell de mòduls, entra de ple dins del que hem intentat definir com a casa morisca.

Anàlisi del teixit urbà

NOTES SOBRE LA INVESTIGACIÓ URBANÍSTICA AL PAÍS VALENCIÀ

Podem dir, sense por a errar, que la investigació urbana encara no ha començat al nostre país, pas previ, sense dubte, per a iniciar qualsevol política per a la protecció del nostre patrimoni arquitectònic. No oblide amb tot això l'existència d'una sèrie de treballs fets en els darrere 10 anys, i que no enumere per por de deixar quelcom fora, tots amb l'inconvenient de la desconexió —teòrica, temàtica, de plantejaments i finalitats— entre ells, producte de la inexistència d'una base —universitat, bibliografia, treballs paral·lels, possibilitats de publicacions...— sòlida.

Doncs bé, inexistents són també els estudis tipomorfològics (exceptuem la part d'arquitectura del volum I de *Temes d'Etnografia Valenciana* a càrrec de Miquel del Rey i Carles Bohigues). El desconeixement sobre aquest camp és total, el que no ens fa oblidar que la parcel·la és el lloc on s'assenta la casa, element primari de tota formació urbana i, a la volta, l'element configurador del fet urbà.

Caldrà tindre, doncs, clars el tipus de parcel·les, els seus orígens, evolucions o transformacions i el paper que representa dins d'una trama urbana, per tal de poder sentar unes bases mínimes sobre les quals començar la investigació urbana al País Valencià. Caldrà acumular bastants treballs perquè puguen veure's fruits.

PERDURACIÓ I EVOLUCIÓ DEL DESPOBLAT. CAUSES

La perduració del despoblat fins els nostres dies obeeix, a part d'uns condicionaments geogràfics, a dues causes:

a) La impossibilitat de transformació agrícola del terreny on s'assenta el despoblat, degut al subsòl rocós.

b) L'ocupació del despoblat com a corrals.

Si la primera causa impossibilita la desaparició del despoblat, la segona permet la continuació d'unes estructures morisques, essent al mateix temps la causa que dificulta al màxim la lectura del conjunt. Amb l'expulsió dels moriscos en 1609 es produeix un gran canvi socio-poblacional, concentrant-se la població cristiana en un sol lloc, abandonant-se així el tipus musulmà d'ocupació del territori; tot això suposà, augmentat per la reduïda quantitat de repobladors, l'abandonament de gran quantitat de cases. Aquestes tindran una doble fi: l'enderrocament, bé natural o bé per les transformacions agrícoles realitzades al llarg dels segles XVIII-XIX; o la transformació en corrals. Aquí es presenta la dificultat de comprensió de l'Atzivieta: la casa morisca s'acobla perfecta-

ment a un ús com a corral (4), i quan es produeixen canvis post 1609, aquests s'acoblen a les estructures anteriors. Tot això és evident en la casa 1:

- Adició, cap a l'oest, d'un habitacle. Si bé en aquest cas altera el model de casa musulmana/morisca, sols es fa perceptible quan s'analitza el sistema constructiu o la planta.
- Elevació de murs a partir d'unes estructures morisques, quasi a ras de sòl, amb la qual cosa no s'altera el model, però sí el sistema constructiu.

Tot el que hem vist, del que existeixen altres exemples, junt a l'absència de treballs sobre el despoblat de l'Atzúvieta i sobre altres existents al llarg del país, ens provoca un dubte continu a l'hora d'analitzar i treure conclusions. Per tant l'anàlisi i els plànols aquí presentats deuen veure's com un primer intent de comprensió de l'hàbitat morisc. Falten molts treballs paral·lels per tal d'extreure conclusions vàlides. En canvi si podem assegurar que l'anàlisi parcel·lari és clau per a assentar bases d'investigació urbanística musulmana/morisca i la seva evolució violenta post-conquesta i post-expulsió.

LA CASA. EVOLUCIÓ

Podem distingir dos tipus d'evolució: una primera, dins del món musulmà, d'evolució normal; i una segona, d'evolució, diguem-ne, violenta.

En els plànols de què disposem de l'Atzúvieta, junt a un anàlisi visual i una certa lògica constructiva, podem esbrinar el procés evolutiu. Primer que tot es construeix al llarg del front de la parcel·la, que passarà a ser la façana, un habitacle d'ample reduït —entre 2,75 i 3,25 m— que es constitueix en casa. Al fons de la parcel·la resta un pati d'ús desconegut.

Quan per creixement de la família es necessita espai habitable, aquest es sostreu del pati, construint-se un nou habitacle contigu a l'anterior i formant 90° amb ell, però mai al fons de la parcel·la. En aquesta etapa fineix l'evolució detectada en l'Atzúvieta. Nous creiximents anirien robant terreny al pati, fins deixar aquest en el centre de la casa. En aquest moment finiria el creixement de la casa, solució emprada allí on l'espai construïble és escàs, com en certs recintes murats.

Aquestes etapes d'evolució o creixement ens donarien quatre tipus de casa: en I, L, U i O, de menys a més segons les distintes ocupacions de la parcel·la.

Amb l'expulsió dels moriscos canvia la forma d'evolució: el nou poblador cristià rebutja el model de casa musulmana i l'acoblarà, més prompte o més

(4) L'abundància de corrals a l'entorn dels despoblats i arreu de tota la zona, amb unes característiques tipològiques similars a les cases morisques estudiades, ens fa plantejar unes preguntes: a) aquests corrals, han estat construïts per a utilitzar-los com a cases o com a corrals?; b) la forma planimètrica dels corrals existents, obereix a una construcció mimètica respecte les cases morisques?; c) en cas afirmatiu, han estat construïts després d'un llarg ús de les cases morisques com a corrals, quan ja s'havia perdut la memòria del seu ús originari?

Cal buscar una explicació a la transformació de la casa morisca en corral: aquesta radica en el pati. En la casa musulmana l'existència del pati és fonamental. No sembla que aquest pati fora utilitzat com a corral, ja que existeixen altres dependències que feien aquesta funció. Amb la substitució de l'element humà, els nous pobladors troben un espai idoni per a la utilització com a corral: un gran pati amb dependències laterals, idèntic a nivell de funció, que no de planta, amb els corrals existents al fons de certes cases gòtiques.

tard, al seu món cultural, bé amb solucions extremes, com l'enderrocament i el alçament de nova planta, o bé amb reformes que alteraran el model original. Amb la subdivisió de la casa, els trets musulmans seran cada volta menys perceptibles, fins el punt que sols l'anàlisi de la parcel·la permetrà descobrir-los.

LA PARCEL·LA. EVOLUCIÓ

Les parcel·les musulmanes/morisques són quadrades, si bé sovint presenten formes més o menys rectangulars, però sempre amb una tendència cap al quadrat (5).

Hom parteix d'una forma perfecta i fàcil d'ordenar dins d'un conjunt; en canvi la conjunció de les parcel·les no segueix un procés ordenat aprofitant l'ortogonalitat de l'element bàsic i primari, com, per exemple, es podria donar en una planificació romana, sinó que aquestes van acoblant-se —o també configurant— a una trama irregular, orgànica, sense guardar entre elles cap relació formal; així entre una parcel·la i la contigua sol quedar un espai triangular amb un ús residual, o bé una d'elles pot absorbir l'irregularitat; també les parcel·les avancen o reculen del carrer sense definir cap línia concisa o bé no es disposen perpendiculars al carrer, amb la creació d'una segona irregularitat, tant en el carrer com en la parcel·la contigua. (L'exemple de la Casbah d'Alger n'és molt clarivident: s'aprecia la gran regularitat de les parcel·les, amb predomini de les quadrades, i la seva desordenació dins del conjunt; semblen més col·locades a l'atzar que mitjançant un planejament. No vol dir això que no hi haguera unes regles o normatives urbanístiques, aspecte que en aquest moment desconec.)

El mateix, de forma embrionaria, s'aprecia en l'Atzvieta: hi som davant d'unes 8 o 9 parcel·les, però amb els mateixos trets que els d'un assentament més important: parcel·les quadrades, irregularitat en la seva conjunció, desordenació respecte una possible línia teòrica de carrer. Sembla més bé que naix el carrer per una adició de parcel·les —sense saber com— que per una previa planificació, procés contrari a la planificació coetània cristiana o gòtica, on primer és el traçat del carrer i després la parcel·lació o potser les dues coses es fan al mateix temps.

Aquest estat embrionari de l'Atzvieta augmenta el seu interès, ja que permet l'anàlisi d'un agrupament bàsic, primari, propens a una evolució —avortada en aquest cas— i tendent també a una evolució teòrica.

Després de 1609, més que d'una evolució hauriem de parlar d'una transformació. El procés podem resumirlo en dos apartats:

a) L'acoblament d'unes estructures morisques a un hàbitat cristià, mitjançant una sèrie de reformes més o menys amples. Aquesta primera etapa afecta a la casa i no a la parcel·la.

(5) En dos articles anteriors meus (IVARS, J., «Urbanisme musulmà i gòtic a La Marina Alta», *1.º Congrés d'Estudis de La Marina Alta*, desembre 1982 (en premsa); i IVARS, J., «Urbanisme musulmà a la Vall de la Rectoria», *Instituto de Estudios Alicantinos*, 38, 1983, 7-36), expressava un altre concepte de parcel·la, diferent en part a l'aquí definida, propi d'uns estudis inicials sobre el tema, on s'estudiaven parcel·lacions actuals, que presentaven les subdivisions típiques aquí analitzades, fet que ens induïa a la confusió.

b) Subdivisió de la parcel·la, per qüestions d'herència. Aquesta subdivisió no sol fer-se d'una forma matemàtica, sinó que talla la primera crugia, i única si la casa no ha estat transformada, per un lloc i el pati per una altre, el que provoca un major augment en la irregularitat del parcel·lari general, i sovint un aspecte fallit de les parcel·les, típic en tots els parcel·laris actuals dels pobles d'orige musulmà.

Conclusions

El despoblat de l'Atzuvietta és, sens dubte, un dels exemples més interessants de l'arquitectura i urbanisme morisc al País Valencià.

El fet de que ens arribe fins avui unes estructures amb uns canvis mínims i, sobretot, perceptibles, ens permet analitzar unes qüestions que d'altra forma quedarien dins d'un pla teòric. Parcel·la, casa, morfologia, ocupació del sòl, sistema constructiu, etc., són els diversos aspectes estudiabls.

Evidentment el despoblat necessita, primer que res, una protecció de la que avui manca (6). Si ha perdurat fins avui, és més producte d'una gran casualitat que d'un respecte cap a ell. En segon lloc necessita també una ràpida actuació, que abraçe per un costat una neteja i desenrunament del conjunt, i per l'altre una consolidació d'estructures, avui tan necessària.

(6) Aquesta necessitat de protecció legal es fa extensible també als despoblats de La Cairola, la de la Vall d'Ebo i la de la Vall d'Alcaia, així com a la sèrie d'altres despoblats, no per més petits menys importants.



Fig. 1.—Vista de conjunt de l'Atzuvieta.



Fig. 2.—L'illa I, vista des del nord.

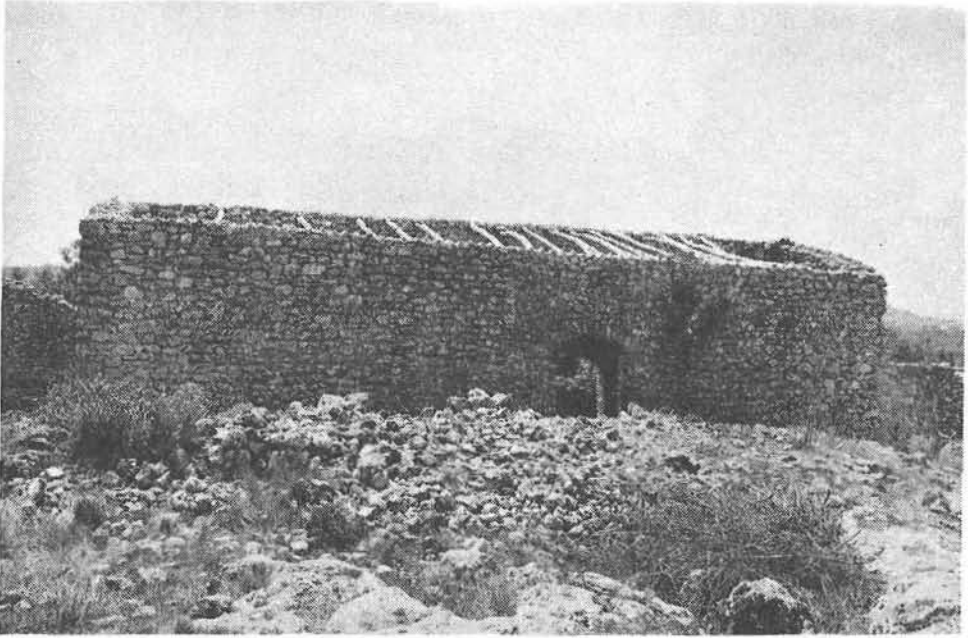


Fig. 3.—Casa 3.



Fig. 4.—L'Ilta IV.



Fig. 5. —Interior de la casa 7. Són apreciables les tapiades i les seves dimensions i la finestra cegada de la casa 8.



Fig. 6. —Façana de la casa 3. És perceptible l'existència de dos tipus constructius: un més primitiu, en la base del mur, de tapiades amb abundància de morter de calç i grava i una part reduïda de còdols. Sobre aquesta descansa un mur posterior de maçoneria ordinària presa amb morter de calç, sense cap ordre en la col·locació dels còdols.

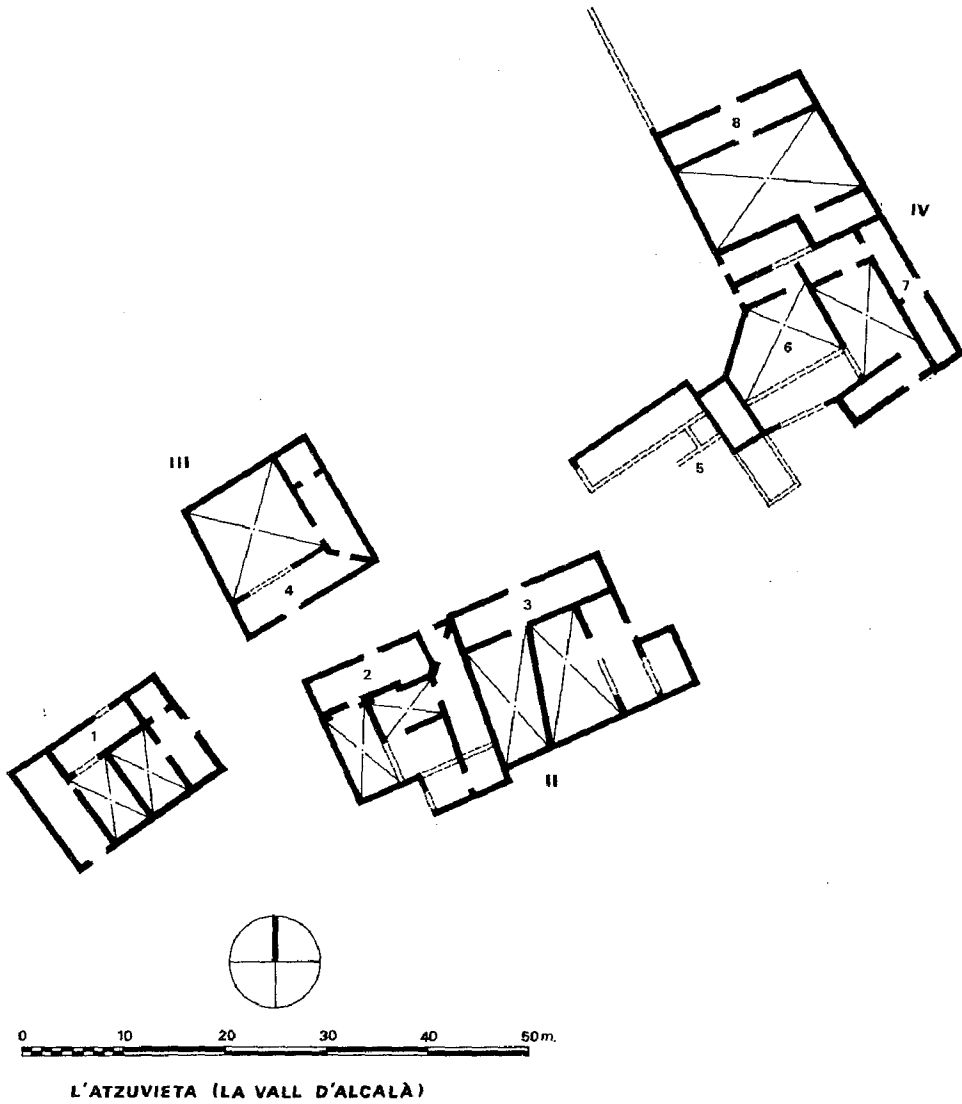
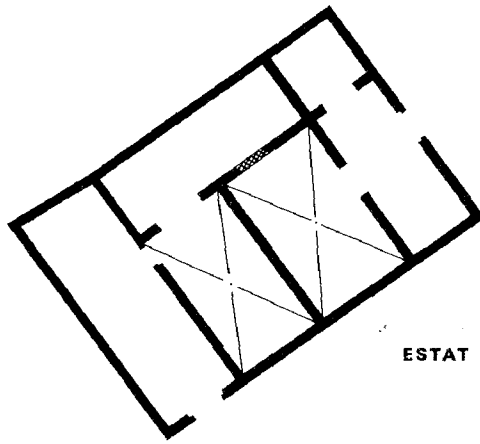
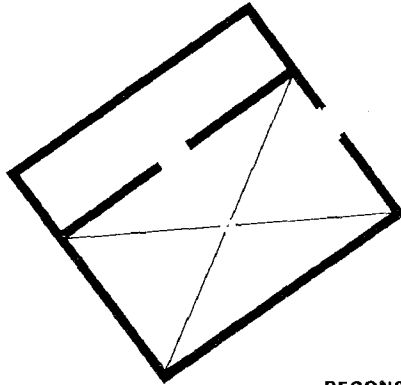


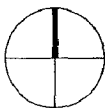
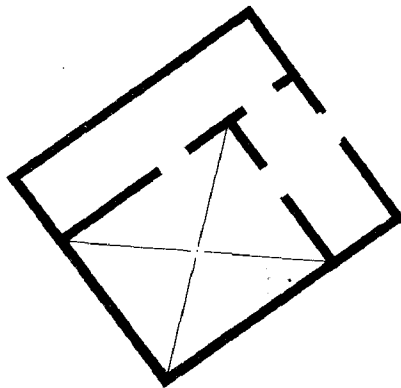
Fig. 8. — Plànol de conjunt de l'Atzuvietà. Estat actual.



ESTAT ACTUAL



RECONSTRUCCIÓ IDEAL



0 1 2 3 4 5 6 7 8 9 10 m.

ILLA I. CASA 1

Fig. 9. — Illa I. Estat actual i reconstrucció ideal amb dues possibles etapes d'evolució

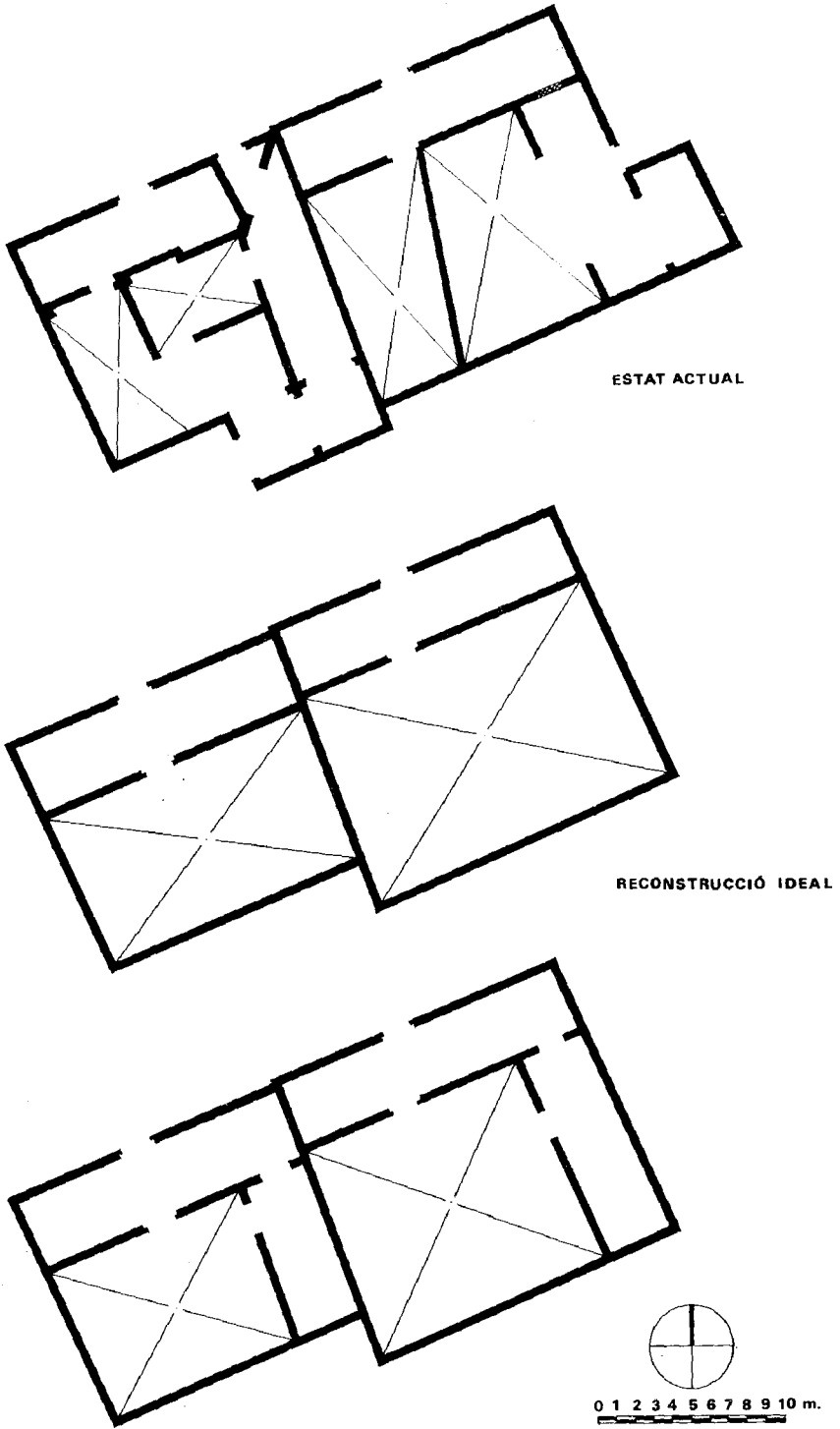


Fig. 10.—Illa II. Estat actual i reconstrucció ideal amb dues possibles etapes d'evolució.

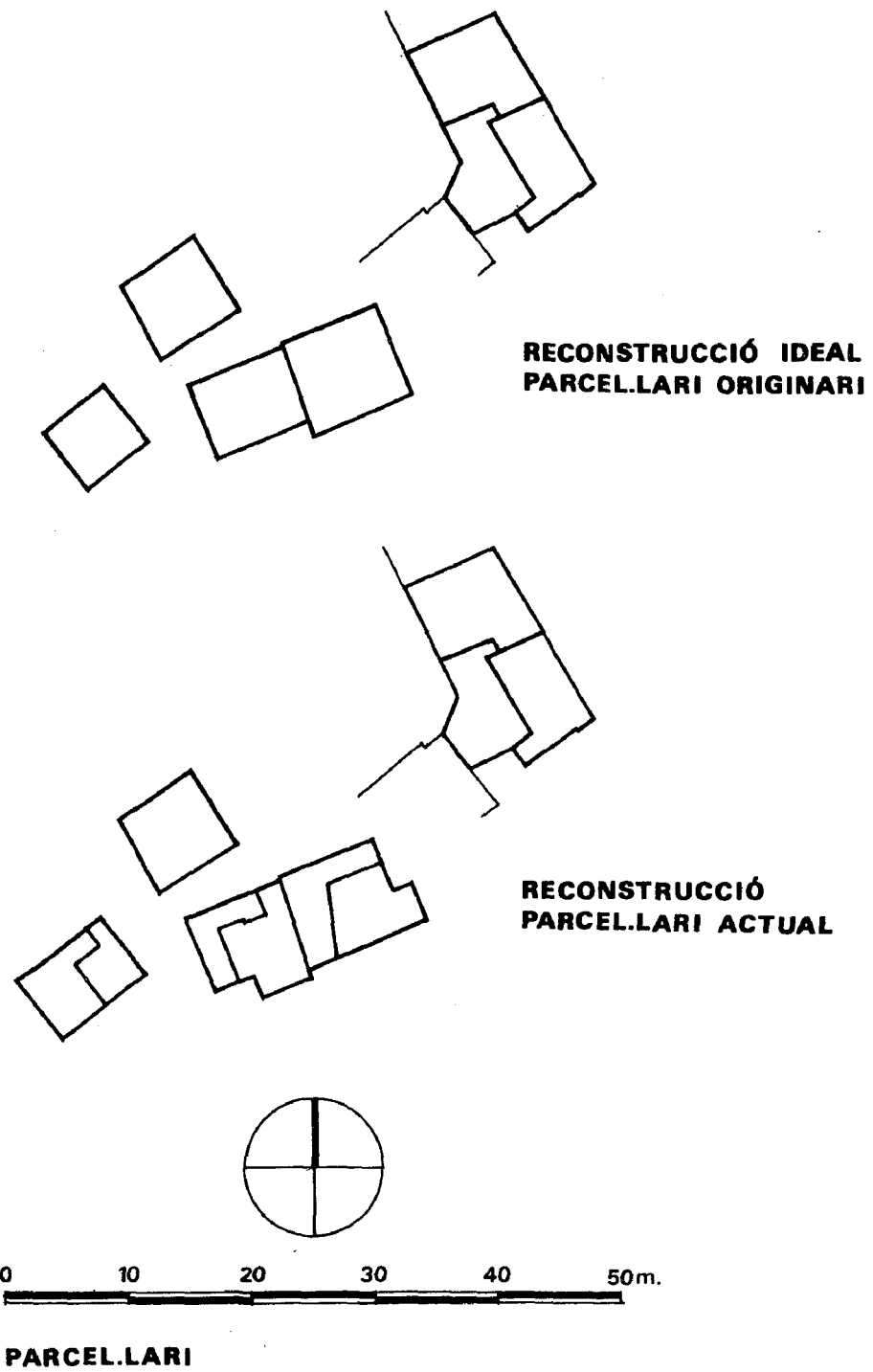


Fig. 11.—Parcel·lari actual i reconstrucció ideal.