

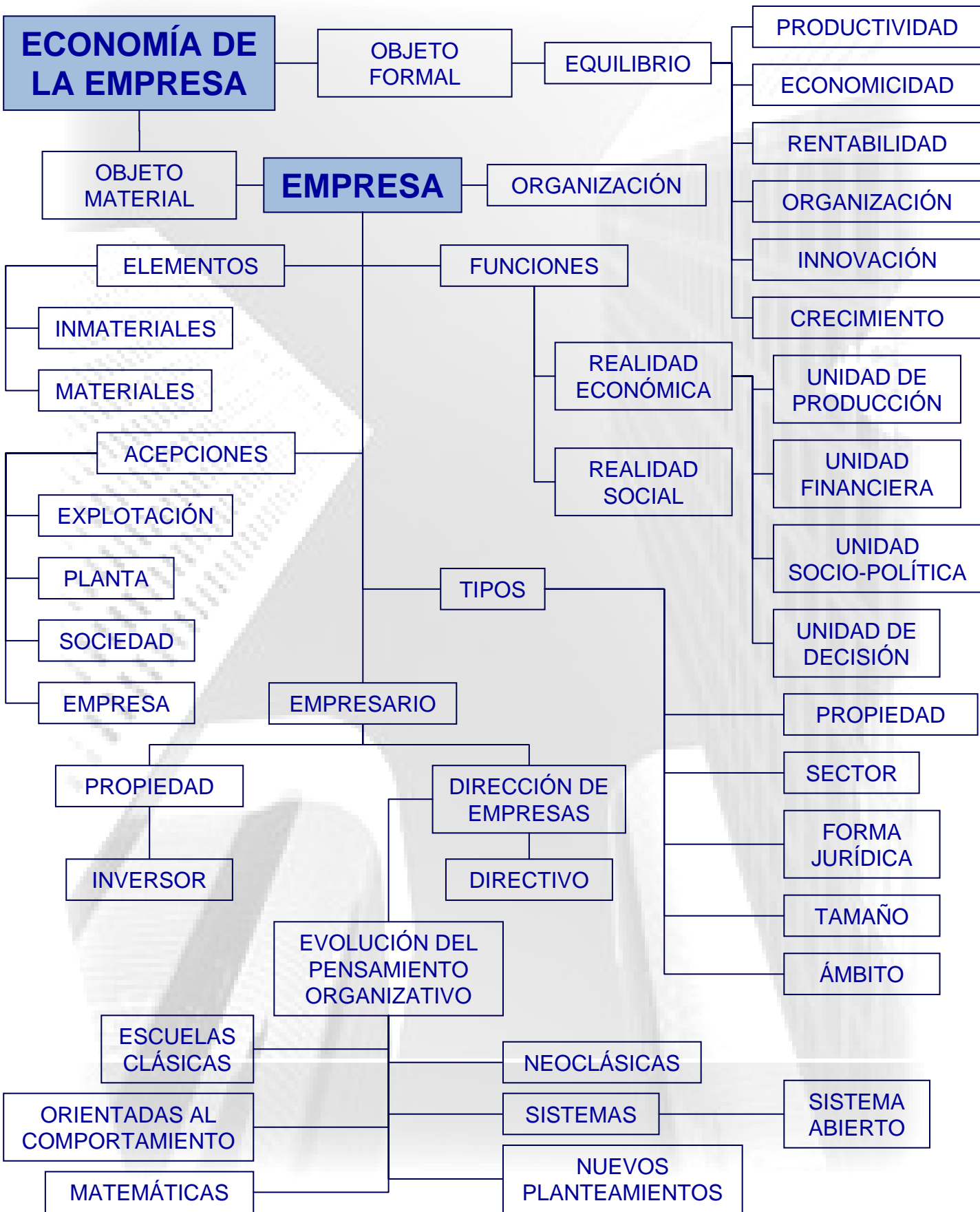
# TEMA 1: LA ECONOMÍA DE LA EMPRESA Y LA EMPRESA

1. Aproximación a la economía de la empresa.
2. Evolución de la teoría de la empresa.
3. La empresa y el empresario.
4. Tipos de empresa.

## ***OBJETIVOS DE APRENDIZAJE DEL TEMA:***

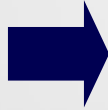
- Conocer el objeto de estudio de la asignatura, al mismo tiempo que la perspectiva desde la que se hace.
- Entender y saber aplicar los principios en los que se sustenta toda decisión empresarial.
- Conocer la evolución del pensamiento organizativo y su relación con los cambios del entorno empresarial.
- Entender el significado de la empresa como un sistema abierto.
- Poder diferenciar los conceptos de organización y empresa.
- Saber definir los elementos que conforman una empresa, sus diferentes acepciones y las funciones que desempeña.
- Saber definir la figura del empresario y las características que actualmente éste debe tener.
- Conocer la existencia de diferentes tipos de empresas, cada una adecuada a su propio contexto.

# MAPA CONCEPTUAL



# 1.1. APROXIMACIÓN A LA ECONOMÍA DE LA EMPRESA

**CIENCIA**



• OBJETO MATERIAL: ¿QUÉ?

• OBJETO FORMAL: ¿CÓMO?

• MÉTODO

## OBJETO MATERIAL Y FORMAL DE LA ECONOMÍA DE LA EMPRESA

**OBJETO MATERIAL**

• La realidad empresarial

**OBJETO FORMAL**

- Determinación de las leyes de equilibrio interno y externo
- Punto de vista microeconómico

**PERSPECTIVA**

• Racionalidad (optimización)

**PROBLEMAS**

- Los conflictos existentes en la estructura organizativa
- La complejidad de la realidad empresarial

**SOLUCIÓN**

• Suboptimización (satisfacción)

# EQUILIBRIO ECONÓMICO DE LA EMPRESA

- P<sup>0</sup> DE PRODUCTIVIDAD
  - Aprovechamiento físico de los recursos (SALIDA ÚTIL/ENTRADAS)
- P<sup>0</sup> DE ECONOMICIDAD
  - Aprovechamiento monetario de recursos (VALOR SALIDA ÚTIL/VALOR ENTRADAS)
- P<sup>0</sup> DE RENTABILIDAD
  - Rendimiento del capital invertido (RESULTADOS/CAPITAL)
- P<sup>0</sup> DE ORGANIZACIÓN
  - Asignación de tareas a puestos y coordinación de éstos
- P<sup>0</sup> DE INNOVACIÓN
  - Introducción de cambios o mejoras en la organización
- P<sup>0</sup> DE CRECIMIENTO
  - Incremento del tamaño de la organización

## CARACTERÍSTICAS DE LA ECONOMÍA DE EMPRESA

- Ciencia Social
- Estudio microeconómico de la empresa (leyes de equilibrio)
- Interrelación entre sus elementos y de éstos con el exterior
- Interdisciplinar

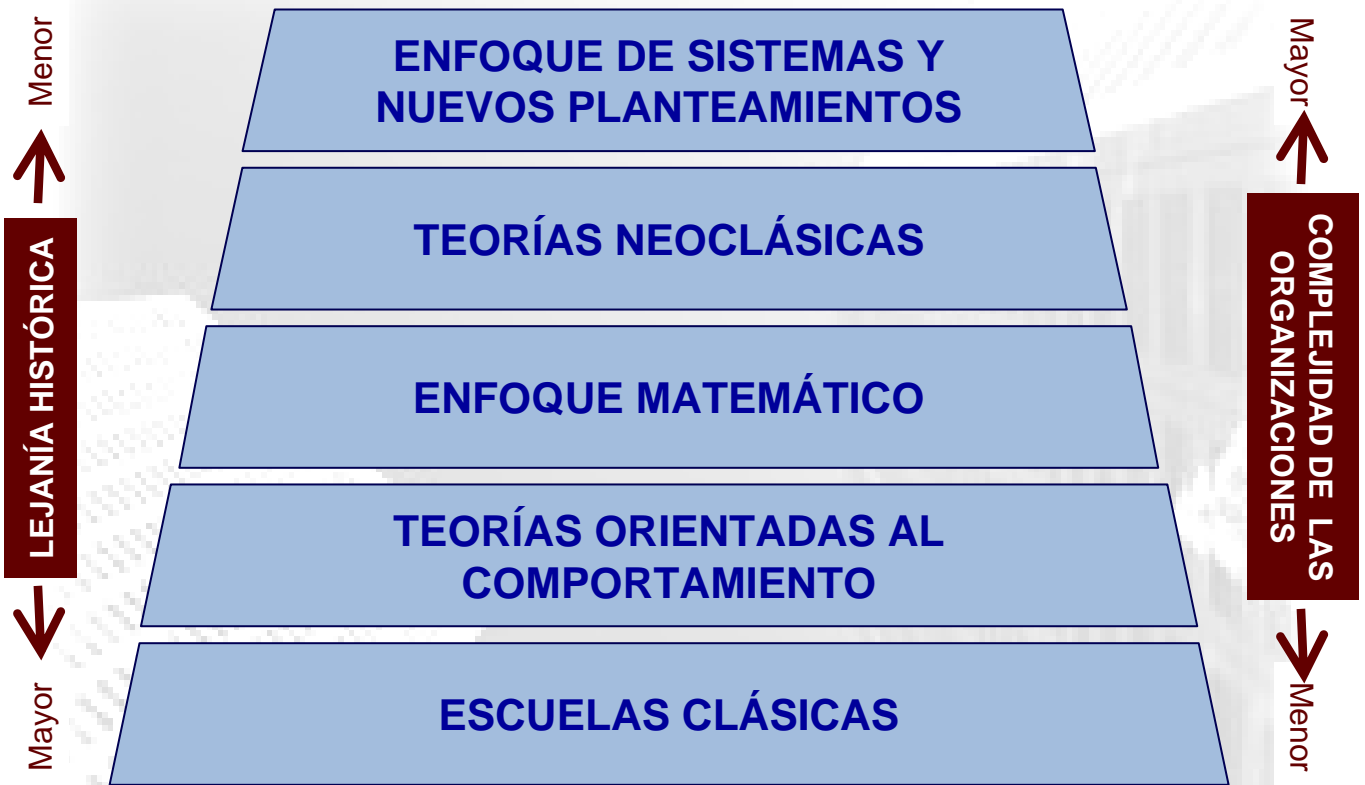
*...estudia los fenómenos empresariales desde una TRIPLE perspectiva...*

**1. TÉCNICO-ECONÓMICA**

**2. FINANCIERO-ECONÓMICA**

**3. PSICO-SOCIO-ECONÓMICA**

# 1.2. EVOLUCIÓN DE LA TEORÍA DE LA EMPRESA



## ESCUELAS TRADICIONALES

ESCUELA	AUTORES	APORTACION	CARACTERÍSTICAS
ADMINISTRACIÓN CIENTÍFICA	TAYLOR, F.	MEJORA DE LA PRODUCTIVIDAD EN LOS TALLERES	<ul style="list-style-type: none"> <li>Racionalización del trabajo mediante la aplicación del método científico: selección, capacitación y ejecución</li> <li>Salarios relacionados con la productividad</li> <li>División del trabajo en actividades de ejecución y actividades de administración</li> </ul>
DIRECCIÓN ADMINISTRATIVA	FAYOL, H.	ESTUDIO DEL PROCESO DE ADMINISTRACIÓN	<ul style="list-style-type: none"> <li>Padre de la Tª de la administración moderna</li> <li>Enumeración de las áreas funcionales de la empresa</li> <li>Formulación del proceso administrativo</li> <li>Formulación de los 14 principios de la buena administración</li> </ul>
TEORÍA DE LA BUROCRACIA	WEBER, M.	DEFINICIÓN DE LA ORGANIZACIÓN BUROCRÁTICA	<ul style="list-style-type: none"> <li>Absoluta definición de tareas, procedimientos, autoridad y responsabilidad</li> </ul>

# ESCUELAS ORIENTADAS AL COMPORTAMIENTO

ESCUELA	AUTORES	APORTACION	CARACTERÍSTICAS
<b>RELACIONES HUMANAS</b>	MAYO, E.	INFLUENCIA DE LAS ACTITUDES Y RELACIONES SOCIALES DE LOS GRUPOS DE TRABAJO EN EL DESEMPEÑO LABORAL	<ul style="list-style-type: none"> <li>• El comportamiento del individuo está influido por el grupo de trabajo al que pertenece</li> <li>• El individuo tiene también motivaciones sociales: participación, clima social, etc.</li> <li>• Coexistencia, junto a la organización formal, de una organización informal</li> <li>• Existencia del liderazgo</li> </ul>
<b>CIENCIAS DEL COMPORTAMIENTO</b>	LEWIN, K. FOLLETT, M. BARNARD, C.	ESTUDIO DEL COMPORTAMIENTO INTERPERSONAL, RELACIONES HUMANAS, LIDERAZGO Y MOTIVACIÓN	<ul style="list-style-type: none"> <li>• Trabajadores motivados proporcionan mayores beneficios a la empresa</li> </ul>
<b>SISTEMAS SOCIALES</b>	BARNARD, C.	ESTUDIO DE LOS ASPECTOS CONDUCTUALES INTERPERSONALES Y GRUPALES QUE PRODUCEN UN SISTEMA DE COOPERACIÓN	<ul style="list-style-type: none"> <li>• La dirección debe crear una organización donde los diferentes grupos consigan alcanzar sus objetivos, al mismo tiempo que se alcanzan los objetivos de la empresa</li> </ul>

# ESCUELA MATEMÁTICA Y NEOCLÁSICA

ESCUELA	AUTORES	APORTACION	CARACTERÍSTICAS
<b>MATEMÁTICA</b>	VON NEUMANN y MORGENSTERN	EMPLEO DEL LENGUAJE Y LOS MÉTODOS MATEMÁTICOS A LA RESOLUCIÓN DE PROBLEMAS EMPRESARIALES	<ul style="list-style-type: none"> <li>• El decisor actúa de manera racional siguiendo una conducta optimizadora</li> </ul>
<b>NEOCLÁSICA</b>	DRUCKER, P. SLOAN, A. CHANDLER, A.	ESFUERZO DE ACTUALIZACIÓN DE LOS PLANTEAMIENTOS CLÁSICOS DE ADMINISTRACIÓN DE EMPRESAS	<ul style="list-style-type: none"> <li>• Visión pragmática de la administración</li> <li>• Reformulación de los principios clásicos de administración</li> <li>• La importancia de la administración y de los administradores como líderes del sistema</li> <li>• El inicio del pensamiento estratégico</li> <li>• La creación de la administración por objetivos como herramienta de gestión</li> </ul>

# ESCUELA DE SISTEMAS

ESCUELA	AUTORES	APORTACION	CARACTERÍSTICAS
SISTEMAS	VON BERTALANFFY, L.	EL ESTUDIO DE LA EMPRESA COMO UN SISTEMA ABIERTO	<ul style="list-style-type: none"><li>• La complejidad interna de una organización, compuesta por múltiples subsistemas interrelacionados entre sí</li><li>• La necesidad de adaptación de la empresa a un entorno cambiante</li></ul>

## SISTEMA

“Conjunto de elementos interrelacionados que buscan un objetivo en común y que forman un todo organizado, dentro de un sistema superior o entorno”



# PRINCIPALES CARACTERÍSTICAS DE LOS SISTEMAS Y SU APLICACIÓN A LA DIRECCIÓN DE EMPRESAS

## EQUIFINALIDAD

- La consecución de un objetivo a través de diferentes estrategias (decisiones)

## ENTROPÍA NEGATIVA

- La necesaria actuación de la dirección empresarial para evitar el desorden o desaparición de la empresa

## SINERGIA

- La complementariedad de los elementos que forman la organización ( $2+2=5$ )

## HOMEÓSTASIS

- La interacción de los elementos del sistema buscando alcanzar los objetivos de la organización

## LOS SUBSISTEMAS FUNCIONALES

### SUBSISTEMA DEL CICLO DE EXPLOTACIÓN

- Aprovisionamiento
- Producción
- Distribución y comercialización

### SUBSISTEMA DEL CICLO DE CAPITAL

- Financiación
- Inversión

### SUBSISTEMA DE DIRECCIÓN

- Planificación y control
- Información y comunicación



# NUEVOS PLANTEAMIENTOS

ESCUELA	AUTORES	APORTACION	CARACTERÍSTICAS
<b>SOCIOTÉCNICO</b>	INSTITUTO TAVISTOCK DE LONDRES	EL ESTUDIO DE LA INTERACCIÓN ENTRE LA ESTRUCTURA SOCIAL Y LA ESTRUCTURA TÉCNICA	<ul style="list-style-type: none"> <li>• El sistema técnico ejerce importantes efectos en el sistema social: actitudes personales, comportamiento grupal, etc.</li> <li>• La organización de la empresa debe diseñarse de tal forma que haya consonancia entre los aspectos sociales y los aspectos técnicos del trabajo</li> </ul>
<b>CONTINGENTE</b>	BURNS, T. y STALKER, G. WOODWARD, J. LAWRENCE, P y LORSCH, J.	LA BUENA PRÁCTICA ADMINISTRATIVA DEPENDE DE LAS CIRCUNSTANCIAS PARTICULARES DE CADA EMPRESA	<ul style="list-style-type: none"> <li>• No puede aceptarse que exista un modo óptimo y universalmente válido de administrar cualquier clase de empresa</li> </ul>
<b>ESTILOS DE DIRECCIÓN</b>	MINTZBERG, H.	EL ESTUDIO Y LA COMPRENSIÓN DEL COMPORTAMIENTO DE LOS DIRECTIVOS	<ul style="list-style-type: none"> <li>• Los directivos desempeñan varios roles de información, decisión e interpersonales</li> <li>• El trabajo de los directivos se caracteriza por la brevedad, variedad y por constantes interrupciones</li> <li>• Cuestionan el comportamiento racional del directivo empresarial</li> </ul>
<b>OPERACIONAL</b>	KOONTZ, H. y WEIHRICH, H.	LA INTEGRACIÓN DE CONCEPTOS, PRINCIPIOS, TÉCNICAS Y CONOCIMIENTOS DE DIFERENTES CAMPOS CIENTÍFICOS	<ul style="list-style-type: none"> <li>• Articula los conceptos a partir de las funciones de administración de planificación, organización, integración de personal, dirección y control</li> </ul>

# 1.3. LA EMPRESA Y EL EMPRESARIO

## ORGANIZACIÓN

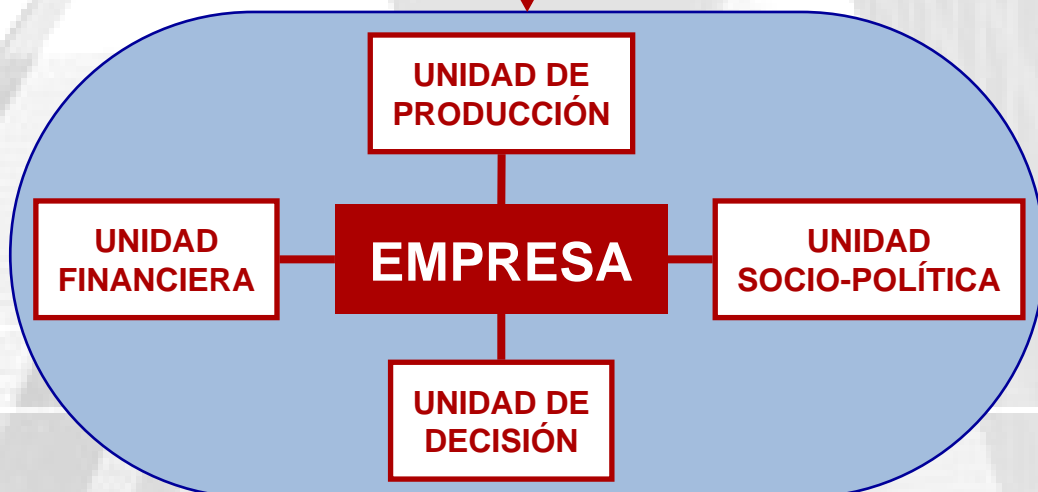
- Grupo organizado de personas
- Recursos físicos, tecnológicos, financieros y humanos
- Consecución de un fin, lucrativo o no lucrativo

## EMPRESA

- Organización con fin lucrativo: obtener beneficios y repartirlos entre sus propietarios

## LA EMPRESA COMO REALIDAD ECONÓMICA Y SOCIAL

REALIDAD ECONÓMICA



REALIDAD SOCIAL

# LA EMPRESA COMO REALIDAD ECONÓMICA



# LA EMPRESA COMO REALIDAD SOCIAL

- Crea empleo
- Genera riqueza o valor añadido: valor outputs – valor inputs
- Canaliza la distribución de la renta

# ELEMENTOS DE UNA EMPRESA

## ELEMENTOS MATERIALES

- Elementos humanos: propietarios, directivos y trabajadores
- Bienes patrimoniales

## ELEMENTOS INMATERIALES

- Relaciones con el mercado: cartera de clientes, relaciones con proveedores, alianzas, etc.
- Organización interna
- Conocimientos tecnológicos, etc.

## DIFERENTES CONCEPTOS DE EMPRESA

### EXPLOTACIÓN

- Unidad técnica
- Medios o recursos necesarios

### PLANTA

- Unidad física
- Lugar donde se desarrolla la actividad

### SOCIEDAD

- Unidad jurídica
- Regula las relaciones entre los socios

### EMPRESA

- Unidad estratégica o de decisión

# EL EMPRESARIO Y SU EVOLUCIÓN HISTÓRICA

- El concepto de empresario ha evolucionado históricamente estrechamente relacionado al de empresa

## ENFOQUES HISTÓRICOS SOBRE EL EMPRESARIO

TEORÍA	AUTORES	PRINCIPALES CARACTERÍSTICAS
EL EMPRESARIO COMO CAPITALISTA	Economistas clásicos Ej. A. Smith, 1776	<ul style="list-style-type: none"><li>• Poca atención al estudio de la empresa y el empresario</li><li>• El empresario es el propietario de los medios de producción</li></ul>
EL EMPRESARIO COMO HOMBRE DE NEGOCIOS	R. Cantillon, 1755	<ul style="list-style-type: none"><li>• Compra M.P., transforma y vende el producto a precios inciertos</li><li>• El empresario recibe una retribución incierta</li></ul>
EL EMPRESARIO COMO COORDINADOR DE FACTORES	J. B. Say , 1803	<ul style="list-style-type: none"><li>• Diferencia la función del capitalista de la función del empresario</li></ul>
EL EMPRESARIO CONTROL	A. Marshall, 1890	<ul style="list-style-type: none"><li>• Interpreta los deseos de los consumidores</li><li>• Dirige los factores de producción</li></ul>
EL EMPRESARIO RIESGO	F. H. Knight, 1921	<ul style="list-style-type: none"><li>• Recibe una renta residual incierta como remuneración del riesgo</li></ul>
EL EMPRESARIO INNOVADOR	J. A. Schumpeter, 1911	<ul style="list-style-type: none"><li>• Diferencia la función de innovar (empresario) de la de arriesgar (capitalista)</li></ul>
EL EMPRESARIO COMO TECNOESTRUCTURA	J. K. Galbraith, 1967	<ul style="list-style-type: none"><li>• Propia de las empresas actuales (grandes y diversificadas)</li><li>• La dirección recae sobre un grupo de técnicos especialistas</li></ul>

# EL EMPRESARIO EN LA ECONOMÍA ACTUAL

## PROPIEDAD

- Persona/s titulares de la empresa
- Fundadores, herederos (empresa familiar) o adquirentes de la empresa

## DIRECCIÓN

- Persona/s que toman las decisiones en la empresa para que ésta actúe con eficacia y eficiencia



## LA COMPLEJIDAD DEL ENTORNO Y DE LAS EMPRESAS ACTUALES

### *FUNCIONES DEL EMPRESARIO ACTUAL*

- DEBE TENER CAPACIDAD DE LIDERAZGO
- DEBE SER UN EXPERTO ESTRATEGA
- DEBE TENER UNA ESPECIAL ORIENTACIÓN AL MERCADO Y HACIA EL CLIENTE
- DEBE TENER FACILIDAD Y HABILIDAD EN LA COMUNICACIÓN
- DEBE TENER UNA GRAN CAPACIDAD NEGOCIADORA Y DE RESOLUCIÓN DE CONFLICTOS

# 1.4. TIPOS DE EMPRESA

## CRITERIOS DE CLASIFICACIÓN

### PROPIEDAD

- Pública, privada o mixta

### SECTOR

- Primario: explotación de recursos naturales
- Secundario: actividad industrial
- Terciario: actividad de servicios

### TAMAÑO

- Grande: >250 empleados, >50·10<sup>6</sup>€ facturación, >43·10<sup>6</sup>€ activos
- Mediana: < 250 empleados, < 43·10<sup>6</sup>€ facturación y activos
- Pequeña: <50 empleados, <10·10<sup>6</sup>€ facturación y activos
- Microempresa: <10 empleados, <2·10<sup>6</sup>€ facturación y activos

Fuente: recomendación de la Unión Europea de 06/05/2003 (Diario Oficial nº L 124 de 20/05/2003 p. 36-41)

### ÁMBITO DE ACTUACIÓN

- Local, comarcal, provincial, regional, nacional, internacional, etc.

### FORMA JURÍDICA

- Individual o societaria

CLASIFICACIÓN MIXTA

PRIVADA

PROPIEDAD

PÚBLICA

INDIVIDUAL

FORMA JURÍDICA

SOCIETARIA

# EMPRESA INDIVIDUAL

- La personalidad de la empresa y del empresario coinciden
- Propio de empresas de tamaño reducido

## VENTAJAS

- Flexibilidad estratégica y organizativa
- Agilidad en la toma de decisiones

## DESVENTAJAS

- Excesiva concentración de riesgos
- Problemas de dirección empresarial
- Dificultades de naturaleza financiera
- Problemas sociales

# SOCIEDAD MERCANTIL

- La personalidad jurídica de la empresa es diferentes a la de los socios
- Formas más empleadas: sociedad de responsabilidad limitada, anónima, cooperativa y laboral (limitada y anónima)

## VENTAJAS

- Capital mayor que en la empresa individual
- Responsabilidad limitada de los socios
- Dirección de la empresa más profesional
- Mayor facilidad de transmisión de la sociedad

## DESVENTAJAS

- Conflicto de intereses e información asimétrica
- Necesidad de cumplir mayores formalismos legales



# SOCIEDADES DE ECONOMÍA SOCIAL: COOPERATIVA Y LABORAL

- Sociedad mercantil que facilita el autoempleo, la participación en la empresa del socio y el desarrollo económico y social

## VENTAJAS

- Se obtienen economías de escala
- Los socios se impregnan de la cultura empresarial
- Mayor empeño en solucionar situaciones difíciles
- Participación de los trabajadores en los resultados
- Ciertas bonificaciones fiscales

## DESVENTAJAS

- Problemas de autoridad y disciplina
- Desinterés de los trabajadores no socios por incrementar la productividad
- Los condicionantes legales limitan su crecimiento
- Las características de una sociedad cooperativa pueden desanimar las inversiones en ella

# EMPRESA PÚBLICA

- Propiedad y control de la administración pública
- Puede cumplir diferentes fines, incluso lucrativos

## CRÍTICAS

- Falta de eficiencia directiva
- Defensa de intereses ajenos a su constitución

## ... SOLUCIÓN ...

## GESTIÓN MÁS PROFESIONAL Y EFICIENTE

## PROBLEMAS

- Propósito y el control público
- La composición por empresas no relacionadas
- La falta de estímulos a la dirección empresarial