

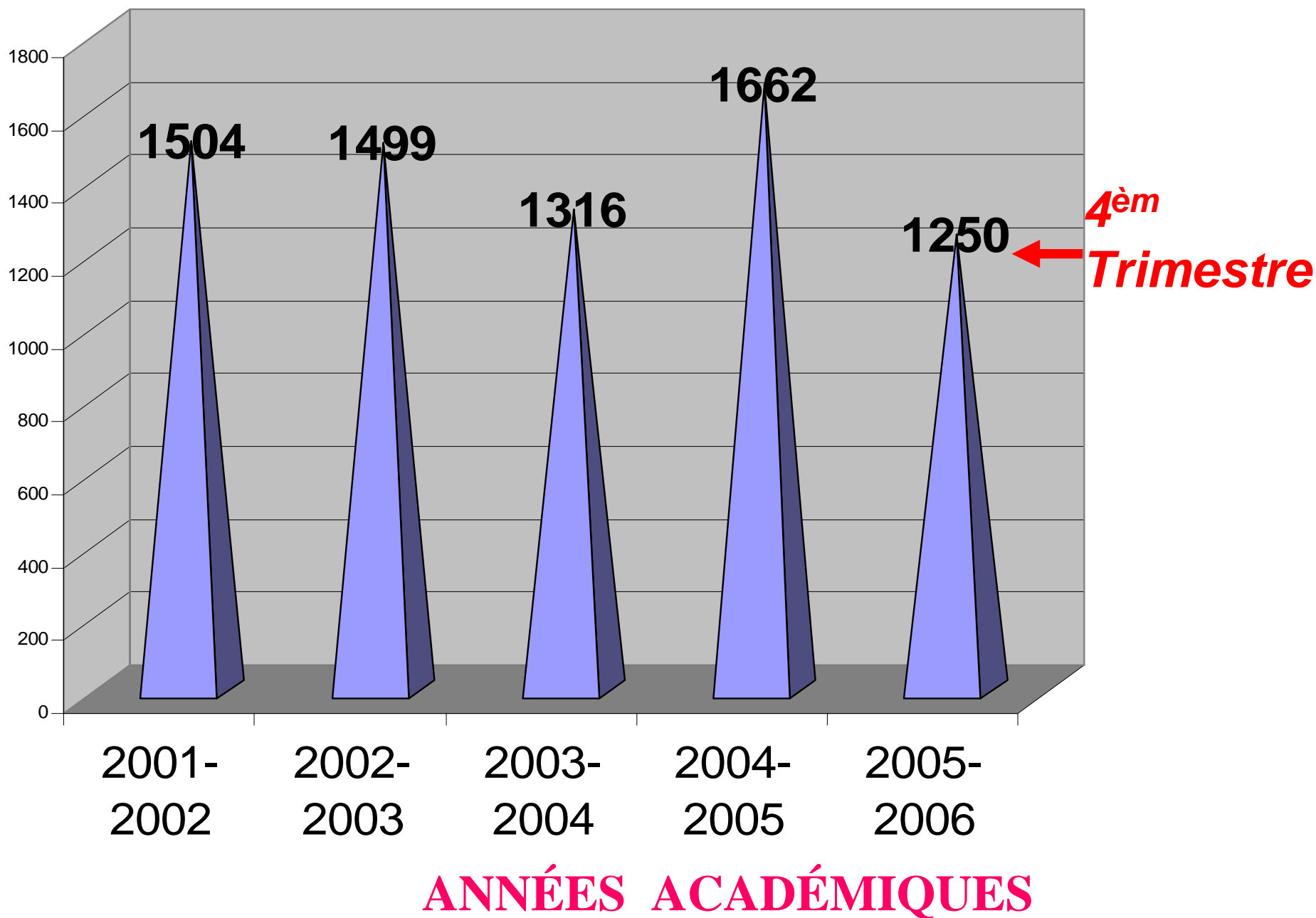
Bonne-coexistence scolaire.

*Etat de la question: variables,
facteurs et causes profondes du
problème.*



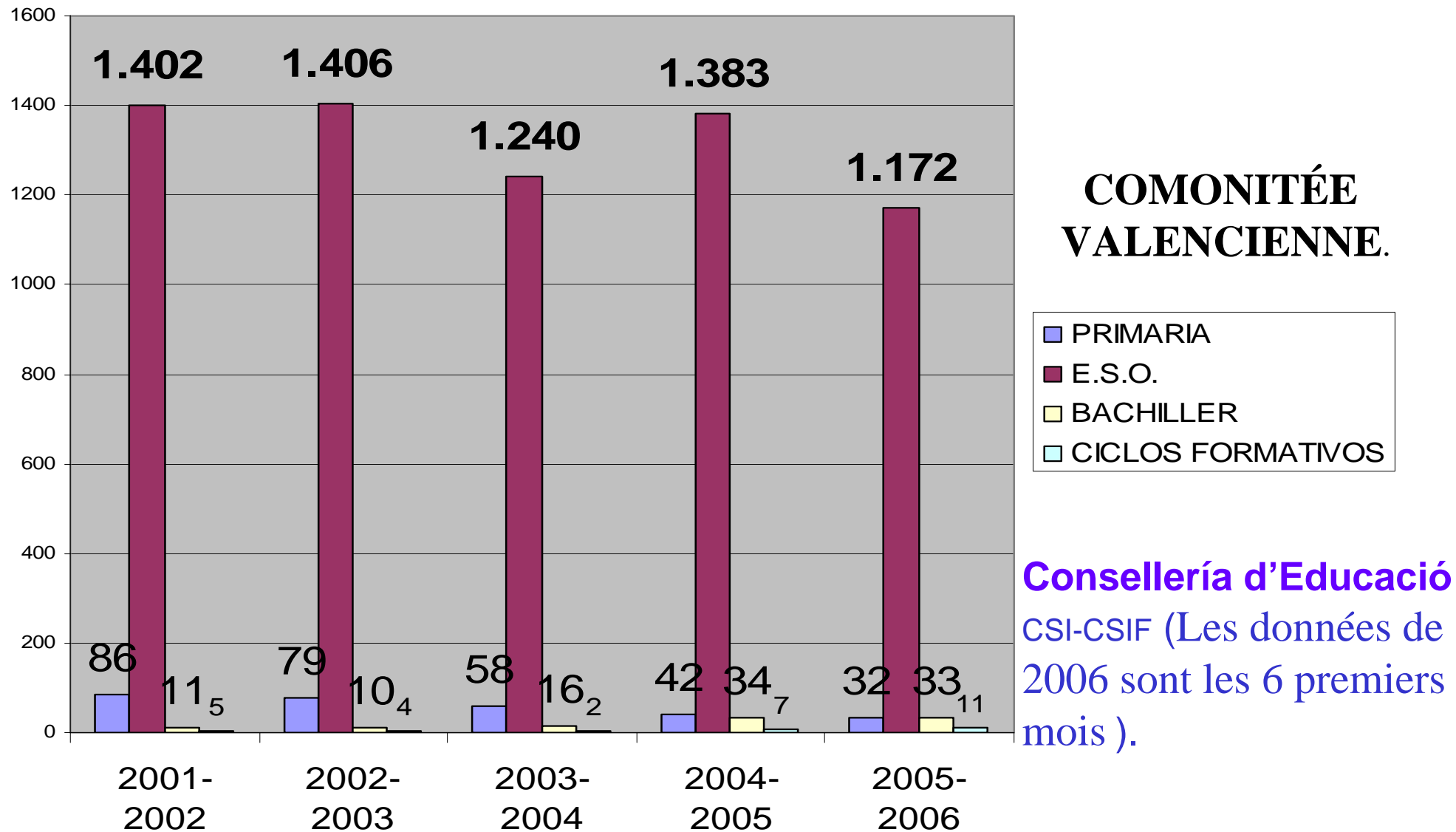
Salvador Peiró i Gregòri. Ph. D.
UNIVERSIDAD DE ALICANTE.
ESPAGNE

FIGURÉS SUR LES REGISTRES TOTAUX



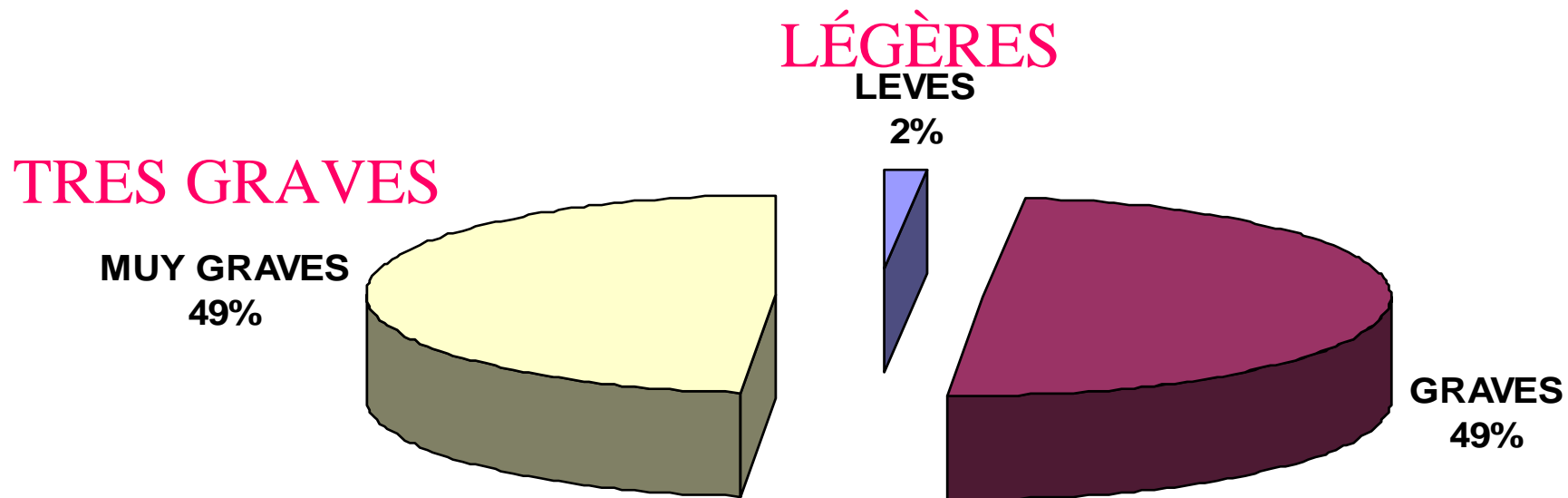
FIGURÉS SUR LES REGISTRES DISCIPLINAIRES

COMPARAISON INTERANNUELLE.



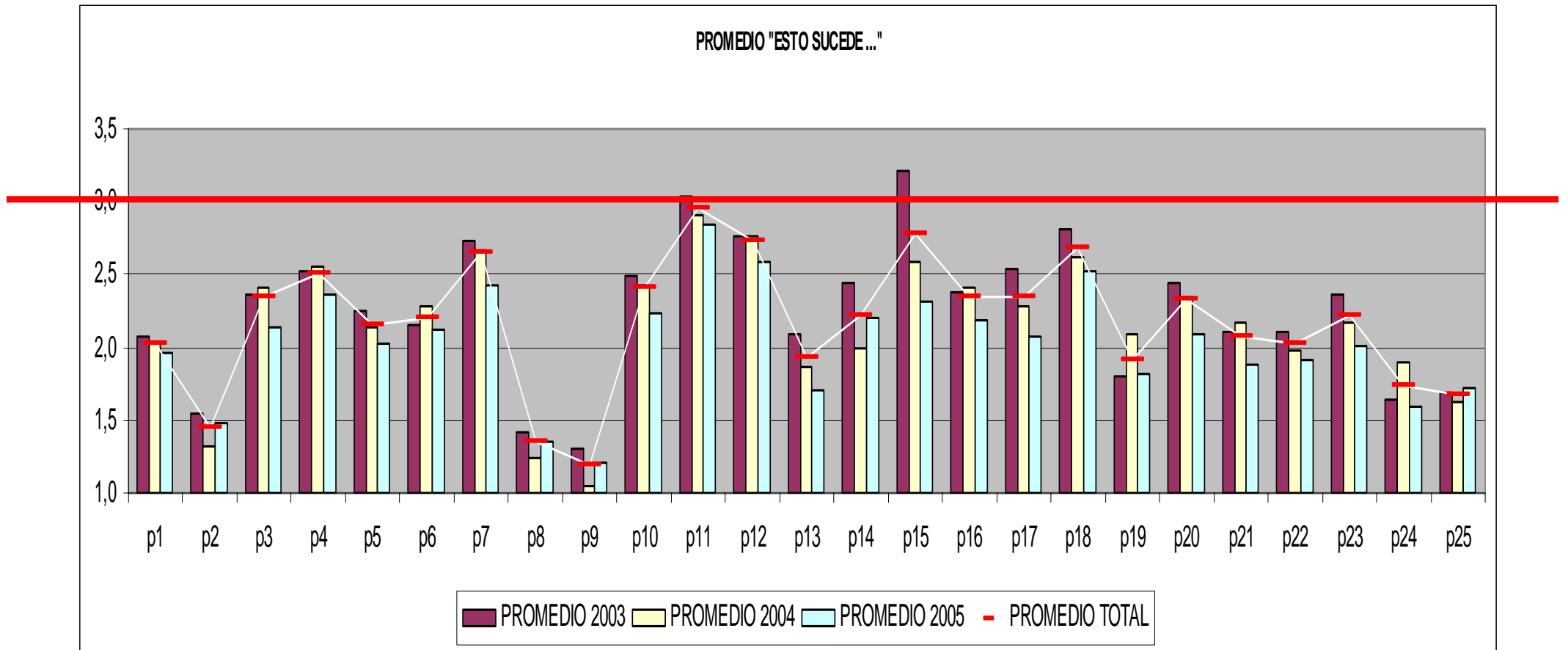
- 50% des directeurs sont souffrant de problèmes de vandalisme. 2004
- **Gva-Consellería**: 2006: Des directeurs utilisent 2/3 de temps en des problèmes convivialité .
- **Espagne**: $\frac{3}{4}$ des enseignants souffrent actes "négatives" par ses élèves. **ANPE**: 2006 (similitude à la discussion précédente INE).

FIGURÉS SUR LES REGISTRES DISCIPLINAIRES EDUCATION NON-UNIVERSITAIRE. COMONITÉE VALENCIENNE, 2006 (1er semestre)



L'INCIDENCE ET SA PRÉVALENCE

2003 – 2004 - 2005



Variables plus incidentes. > 3

3. **Toxicomanies** et de la consommation habituelle d'alcool, drogues, tabac, les vidéo- jeux (portables, dans notre cas).
4. **Agression**. Acte accompli dans l'intention de blesser, de coller ... est en venir aux mains: outrage violent ...
11. **Insulte**, offenser, dénigrer l'autre... C'est le contraire de magnifier, de l'honneur, la louange... la personne concernée.
12. **Nier** fait la transgression, par la passivité et la soumission, la lâcheté...
17. **Ressentiment**. Il ame d'enregistrer la liste de griefs, en gardant les sentiments gênants à l'intérieur, voire la haine contre les autres.
18. **Retard**. Débutand les classes plus tard qu'il se doit, faisant perdre du temps pour la plupart étudiants, et par lui perdre une partie de l'explication des leçons.
23. **Vengeance** cherchant retourner pour la violence reçu. Il mai être dans une ou plusieurs tentatives.

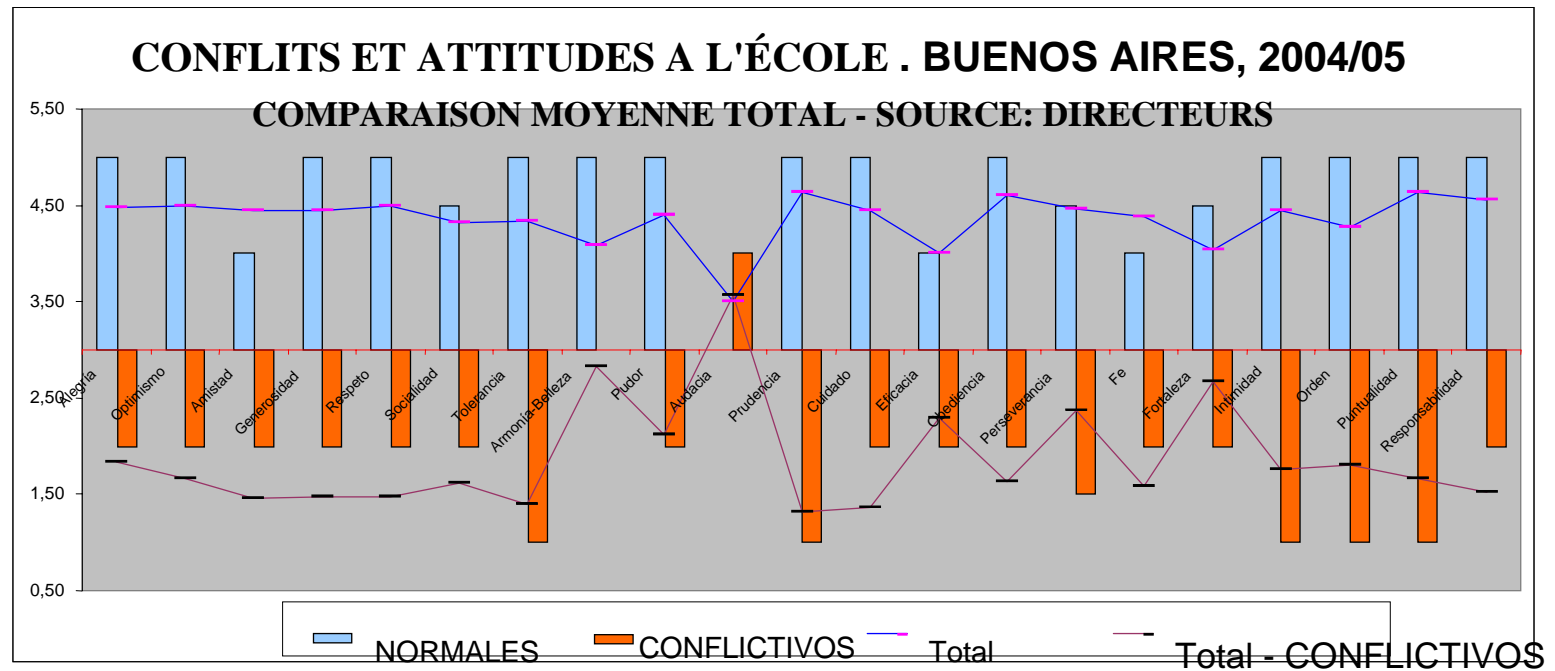
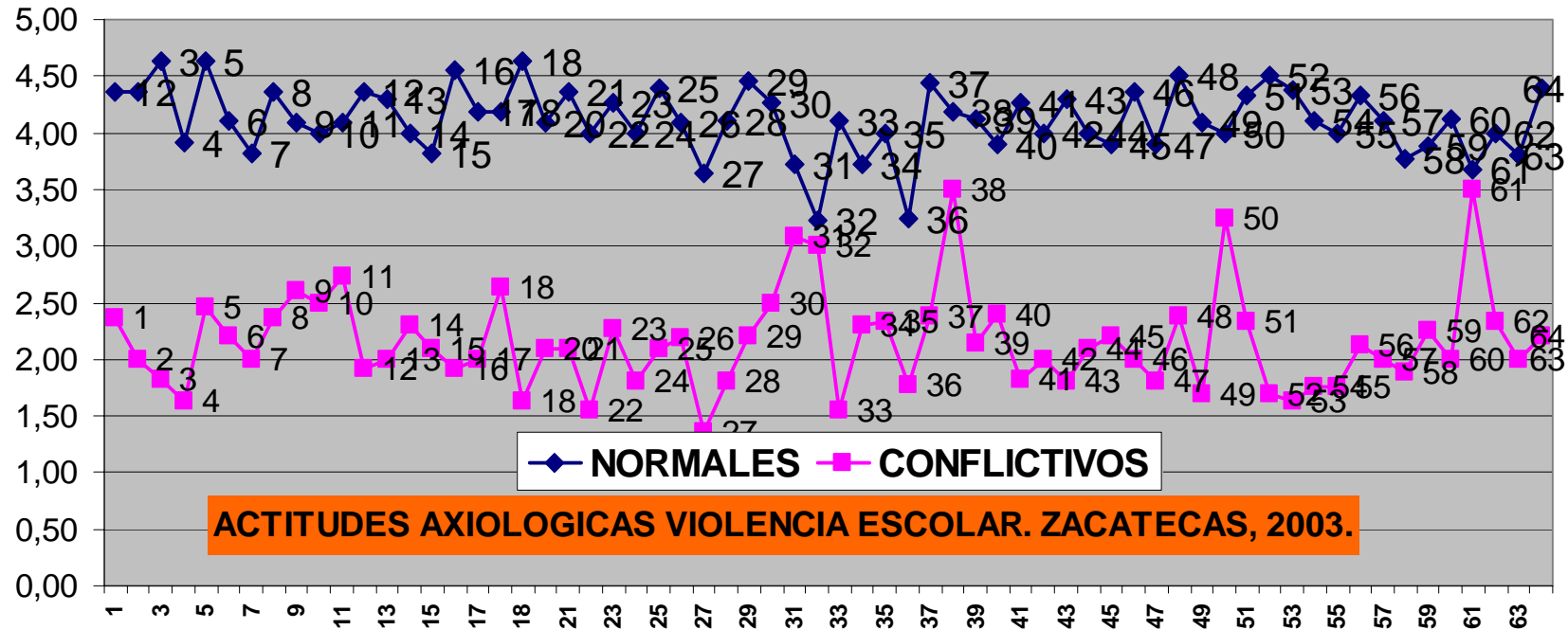
Variables moins incidentes.

2. **Abus.** *Font habituellement référence à des actes sexuels malhonnête (viol). Il comprend également actions des tiers pourraient en faire.*
8. **Exploités .** *Garçons qui travaillent dans des conditions inhumaines, ou qui n'ont pas atteint l'âge de 16 ans. Aussi, qui ne fonctionne pas à l'école.*
24. *Les ventes de 'stupéfiants , tabac, alcool, etc. dans des contextes collégiale.*
25. *La xénophobie (le racisme est la plus sévère).*

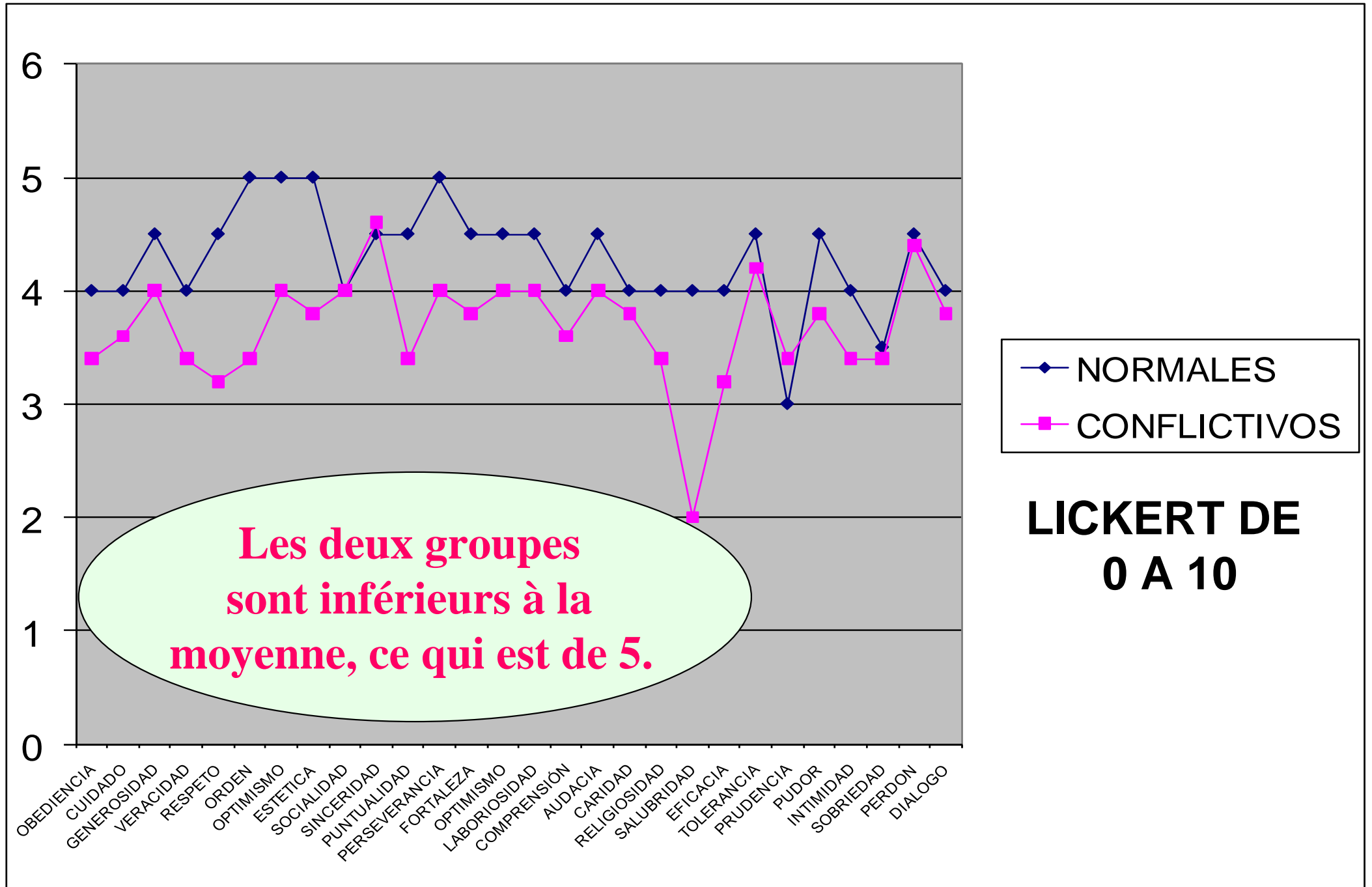
CONCLUSIONS

1. La **violence** n'est pas répandue.
2. Les attitudes **xénophobes** ne sont pas concernés.
3. Le problème est plus indiscipline, mais pas nécessairement le *bullying*.
4. Il résulte quelque relation entre la discipline et la violence .

Les attitudes partagées sont : 32 Santé, 38 Participation, 50, Modestie, 61: Lutter pour être leader.



ZONE ESCOLAIRE UCLA. VENEZUELA, 2008.



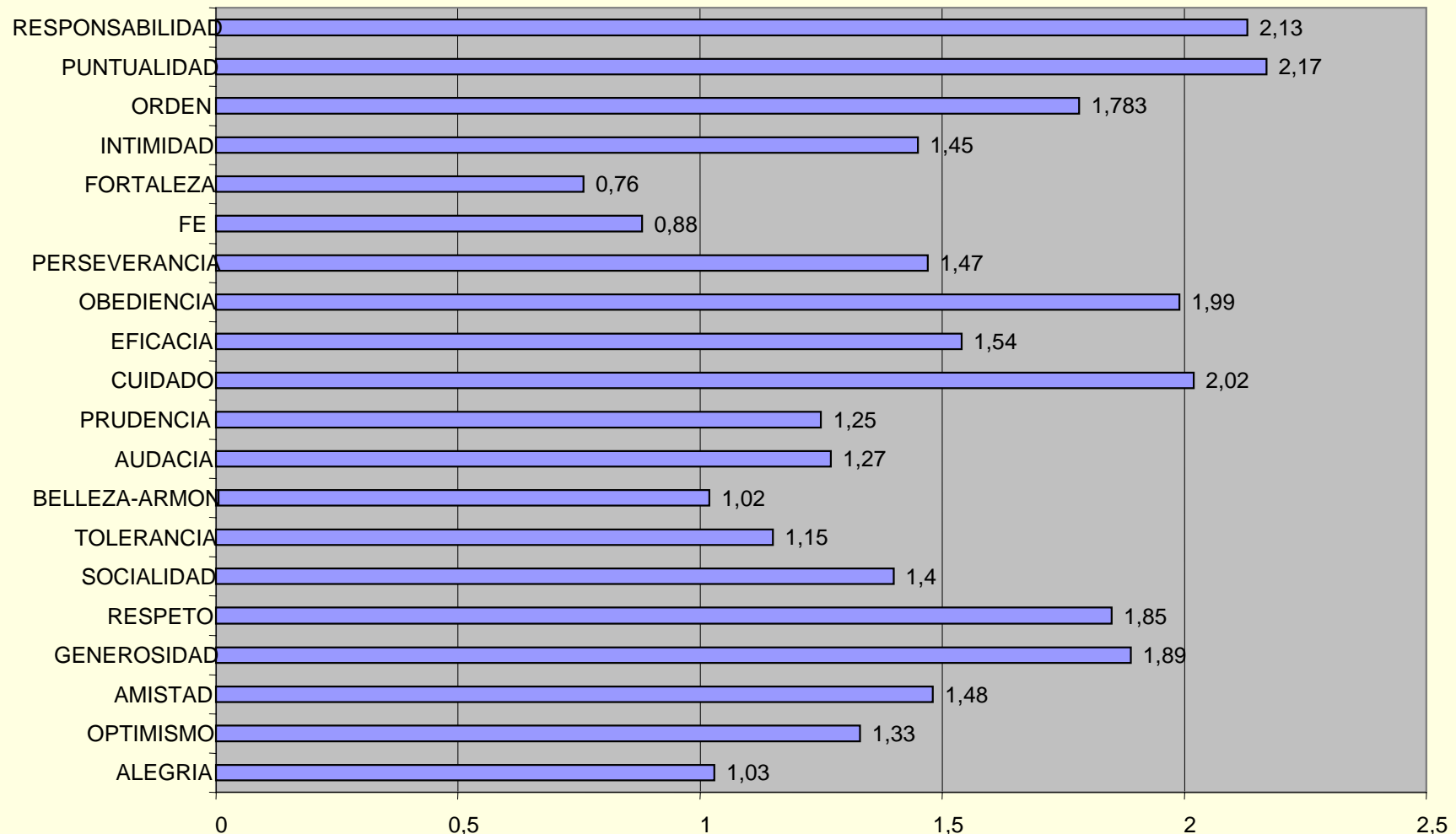
**Les deux groupes
sont inférieurs à la
moyenne, ce qui est de 5.**

**LICKERT DE
0 A 10**

Différence entre les moyennes.

2003-2005. PROVINCE D' ALICANTE

ATTITUDES CONCERNANT AUX CONVIVIAL DANS L'ENSEIGNEMENT



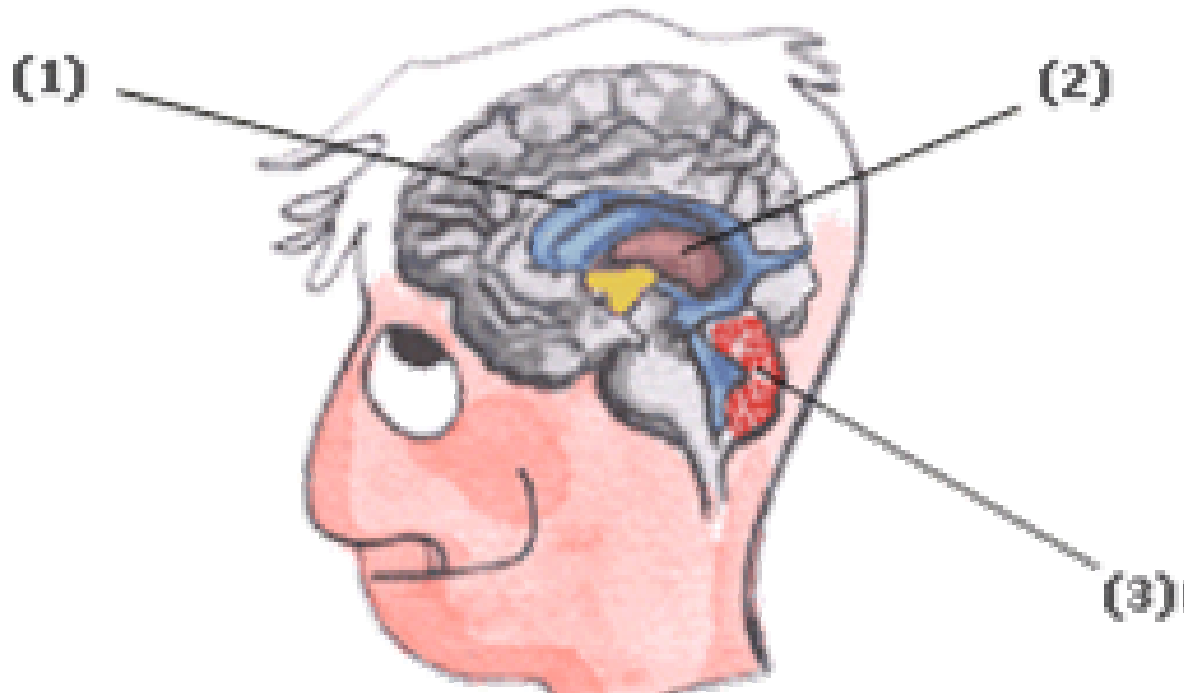
Synthèse des attitudes.

- A) Se référant aux aspects **fonctionnels**,
instrumental: Ponctual (2.17)
Ordonné (1,79) Soigneux (2.02)
- B) Attitudes sur la **socialité** écoler:
Obéissant (1,99) Respectueux (1,85)
Généreux (1,89)
- C) Une **relationnel**: Cela impliquerait que l'étudiant assume les tâches, les rôles, les engagements, etc., c'est de la **responsabilité**, qui atteint une différence de 2,13.

Subjectivité de l'élève et signification de l'éducation.



Dr. Salvador Peiró i Gregòri.



Néocortex et systèmes précédents

CÉREBRO DE LADO



CONSCIENCE VITAL (INCONSCIEMMENT) ET DES NEURONES-MIROIR.



*Empatía, neuropolítica,
autismo, imitación, o de cómo
entendemos a los otros.*
2009 - Katz Editores

Les neurones-miroir fonctionnent à un niveau subpersonnel, c'est à dire nous **ne sommes pas conscients**.

L'être humain les a eu et utilisé depuis des milliers d'années sans savoir qu'elles existent.

L'EMPATHIE ET LA VIOLENCE SONT L'EXPRESSION LES MÊMES NEURONES.

- Mes neurones-miroir contrôlent expressions faciales, les quelles sont actives en dépit de mon expression ne change pas.
- Les neurones-miroir imitent le sourire sur mon cerveau et envoient des signaux aux centres émotionnels qui évoquent les sentiments associés avec le sourire ...
- La ***violence*** est également due à neurones-miroir. Vous ne pouvez pas être une personne violente, mais si tous les membres de votre appartenance ethnique vous dites à effacer ses rivaux, vous serez impliqué dans une sorte de psychologie de groupe au lequel les neurones-miroir contribuent.

El neurocientífico italiano Marco Iacoboni: *Las neuronas espejo* (Katz)

<http://www.publico.es/ciencias/286128/empatia/violencia/deben/mismas/neuronas>

SISTEMA NERVIOSO PERIFÉRICO

SISTEMA NERVIOSO CENTRAL

SISTEMA NERVIOSO VEGETATIVO O AUTÓNOMO

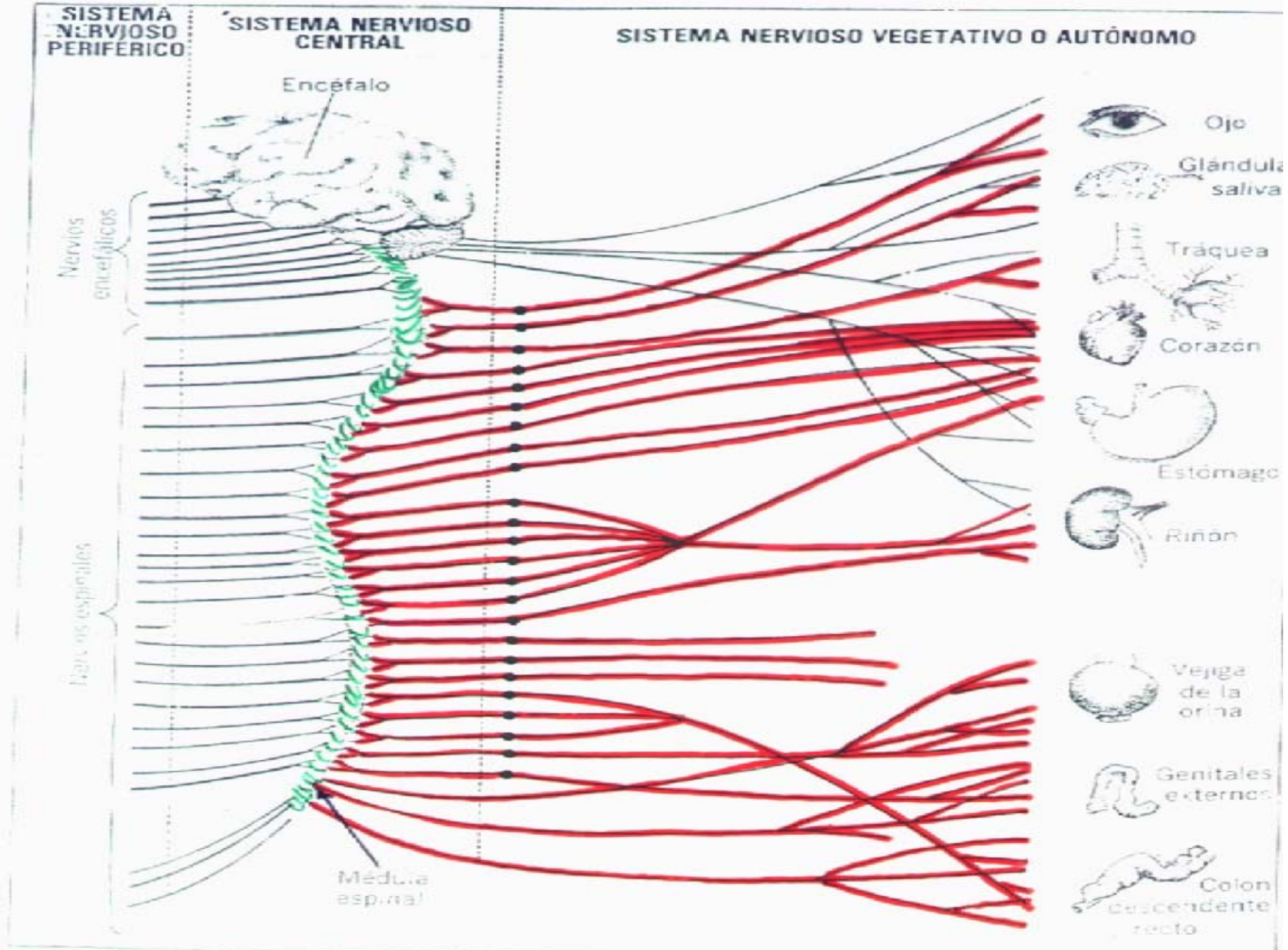
Encéfalo

Nervios encefálicos

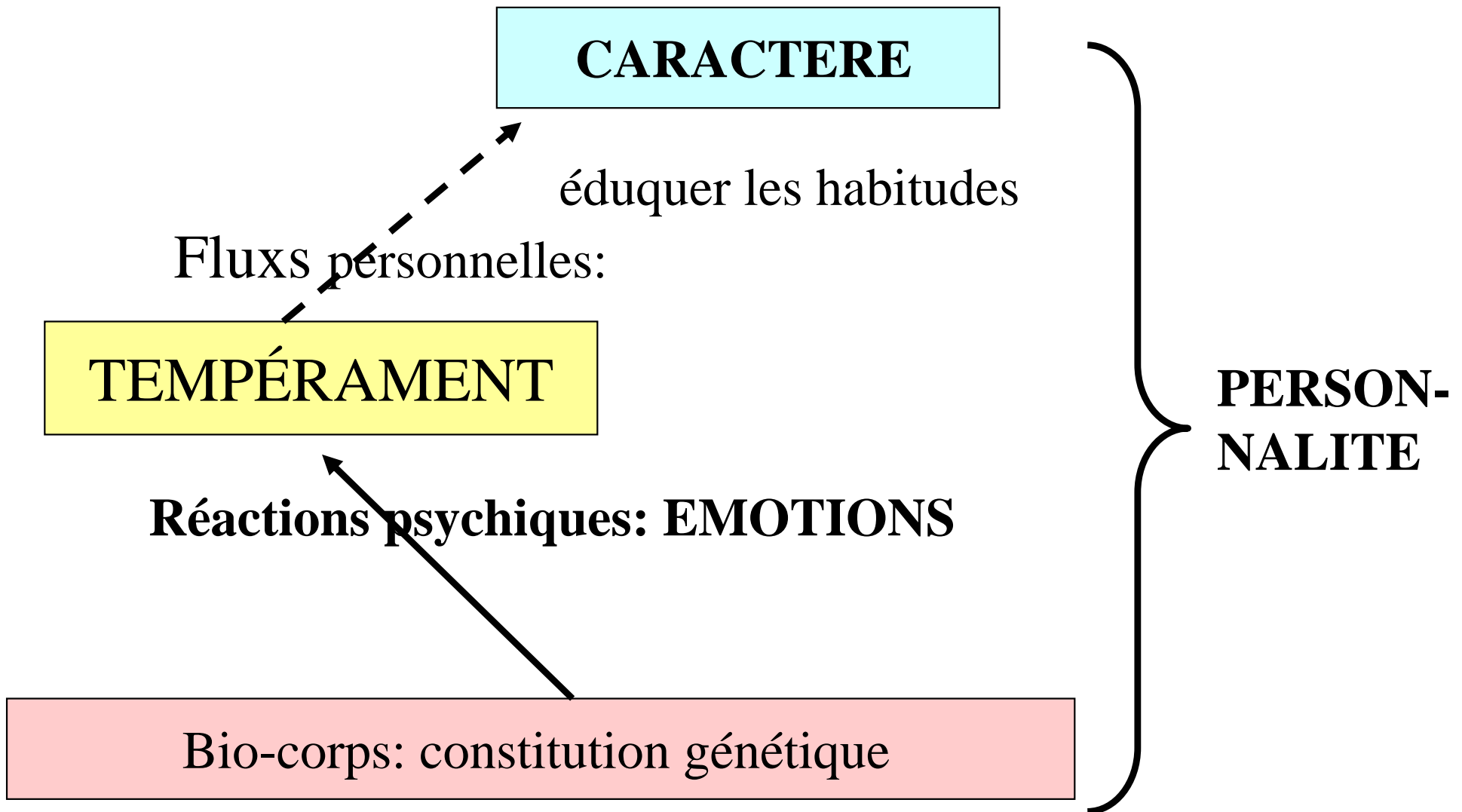
Nervios espinales

Médula espinal

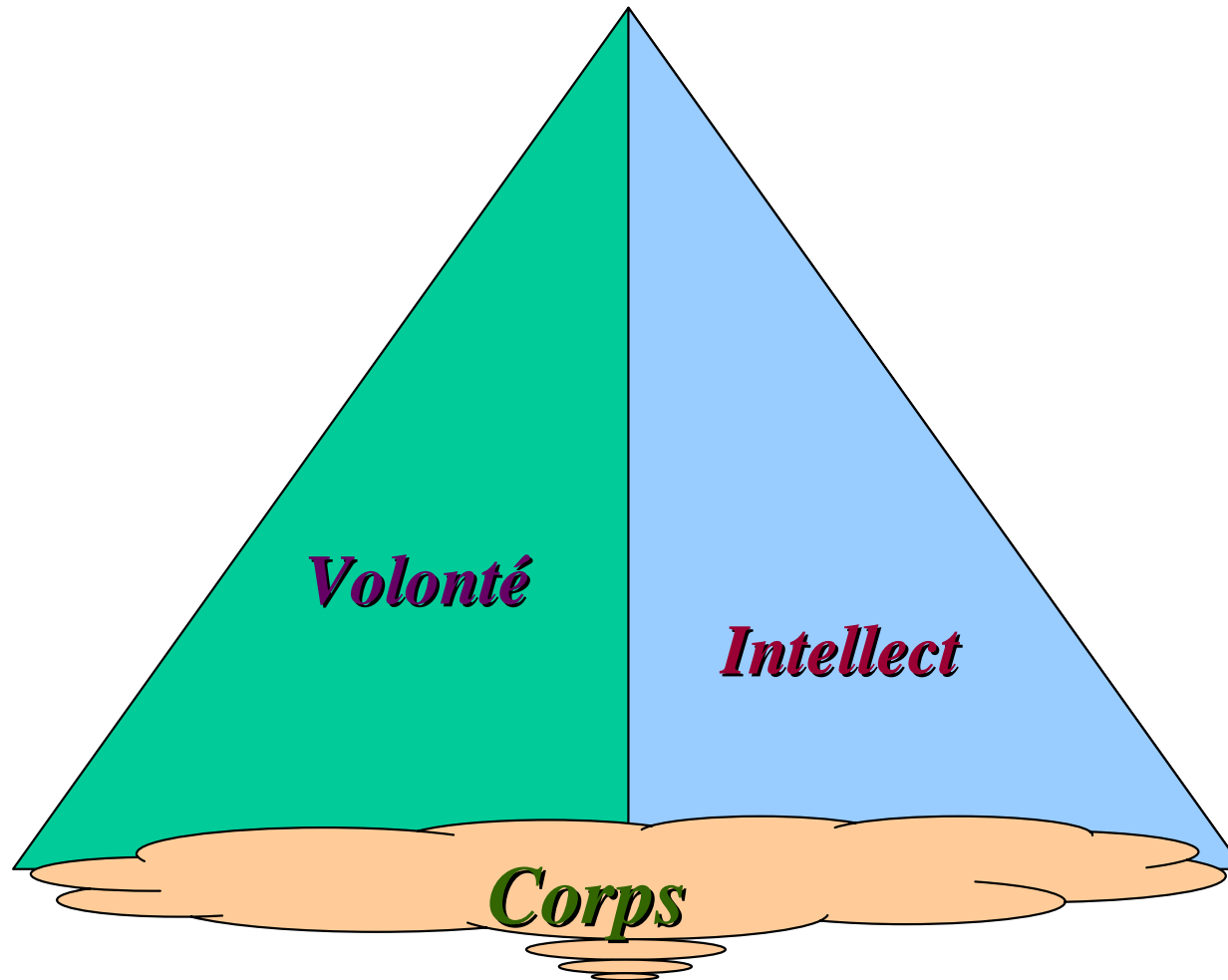
- Ojo
- Glándula saliva
- Tráquea
- Corazón
- Estómago
- Riñón
- Vejiga de la orina
- Genitales externos
- Colon descendente recto



CONCEPTS DE BASE



LE MOI = PERSONNE



Connaître -sentir-avec-activité-constructif

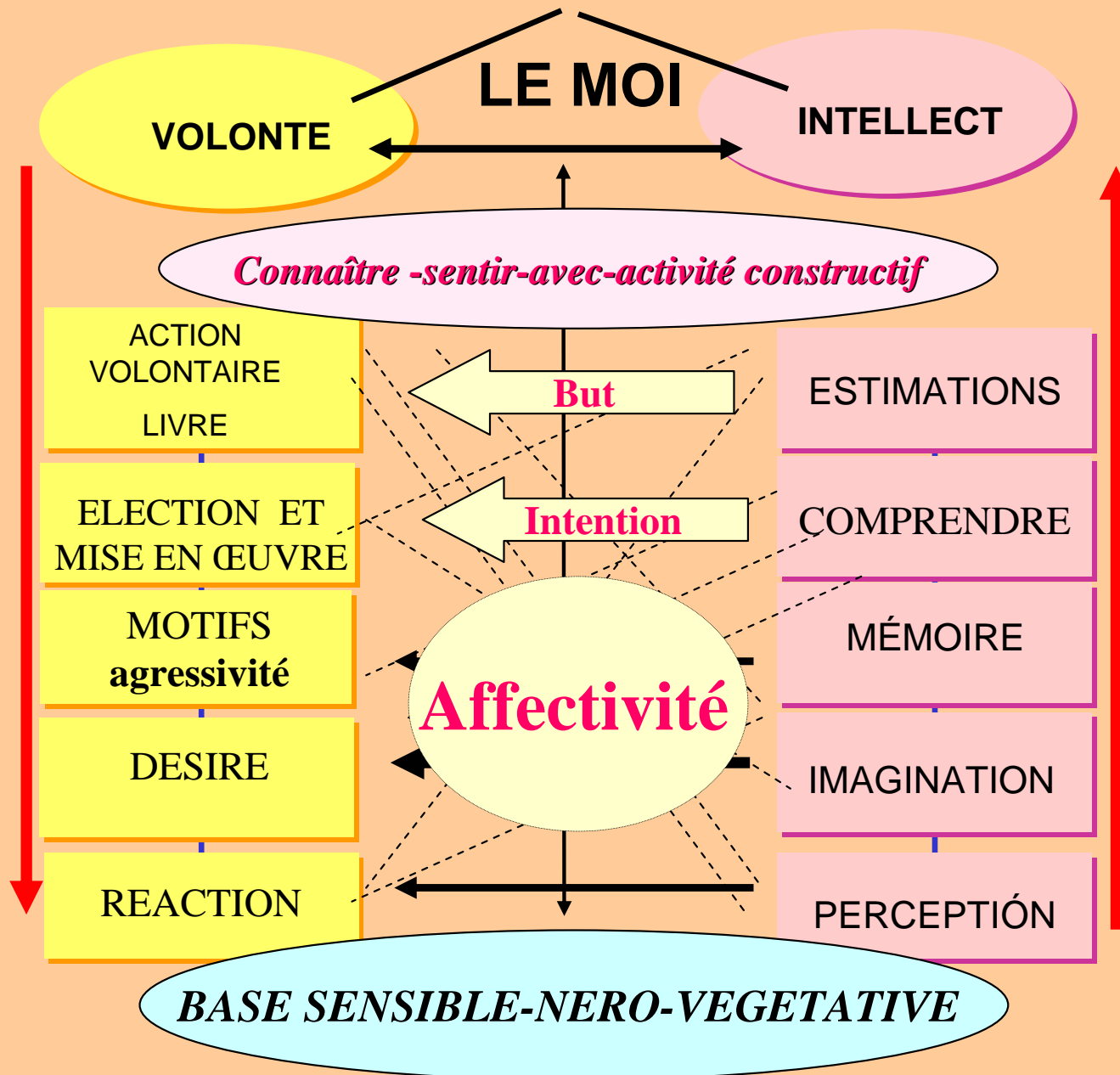
Connaître: Je pense

*Activité constructive:
Comportement*

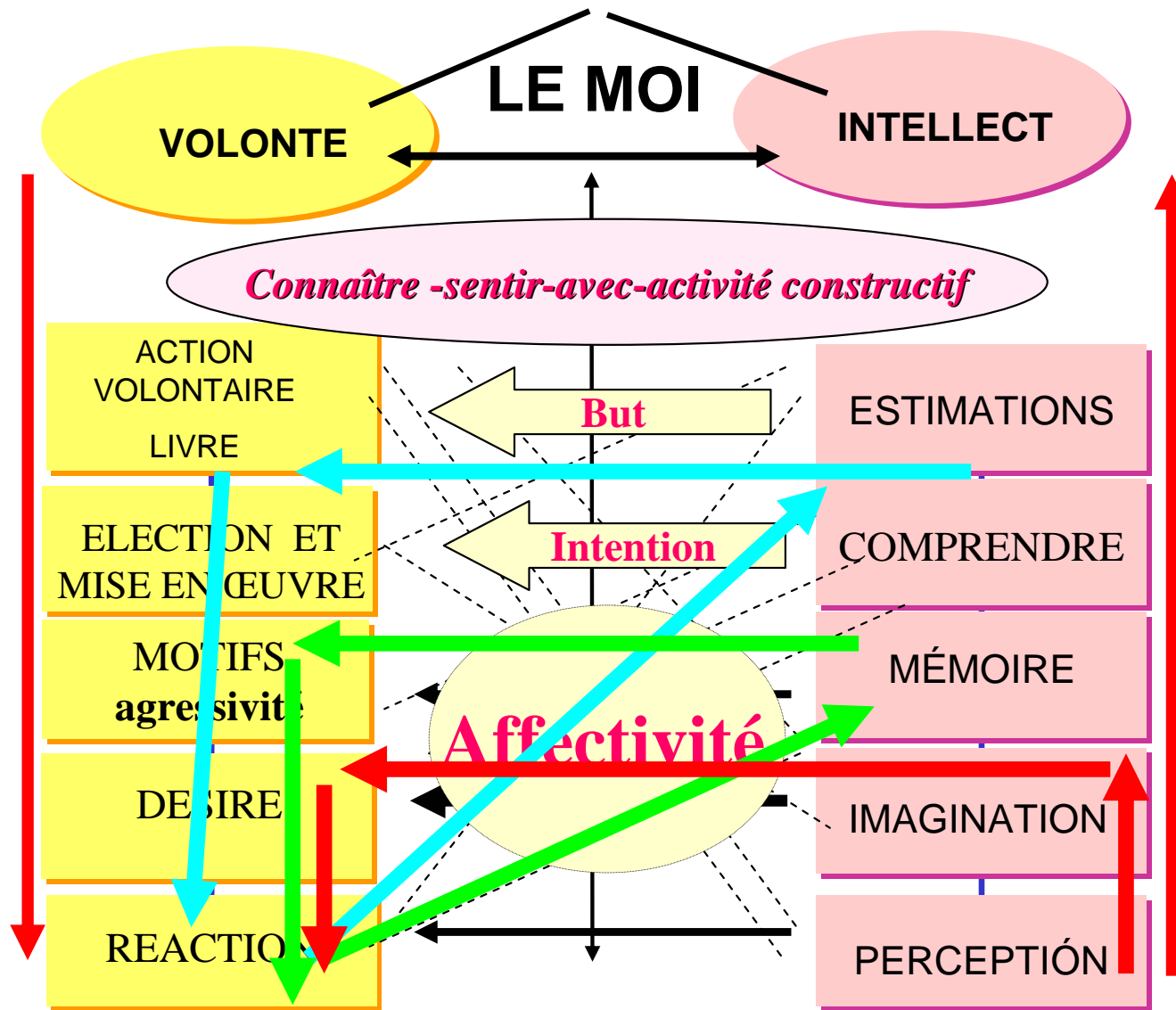
Sentir: je sen

Connaître -sentir-avec-activité-constructif

Structure de la subjectivité de l'élève



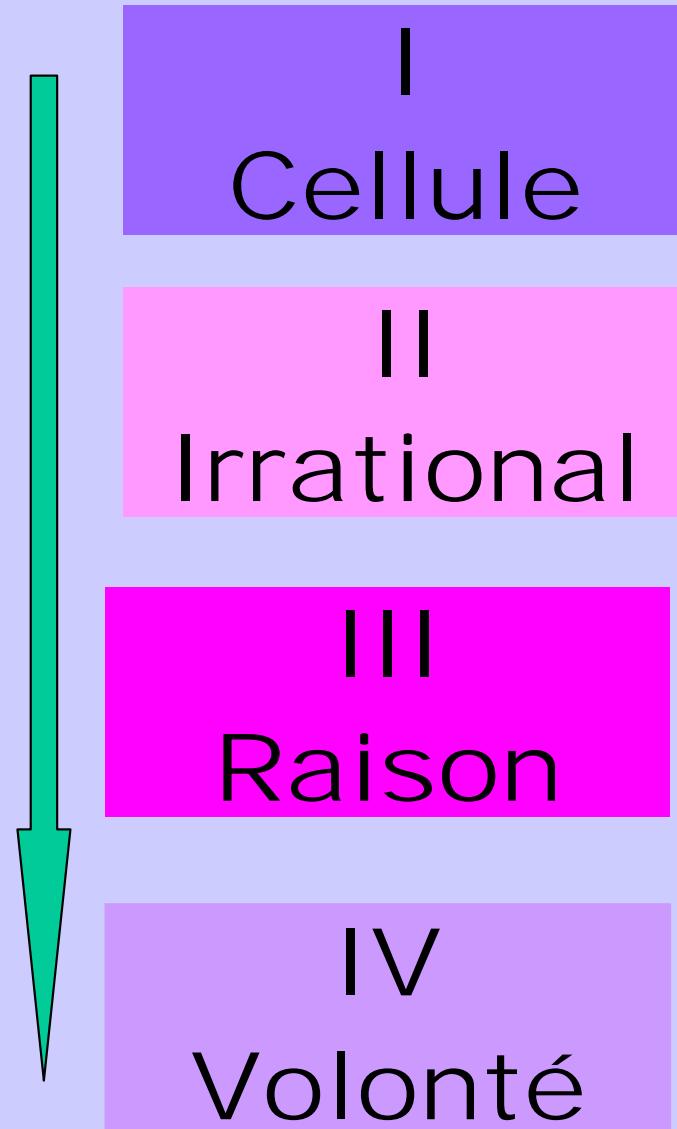
Cycles de plus en plus très complexes et plus différenciés



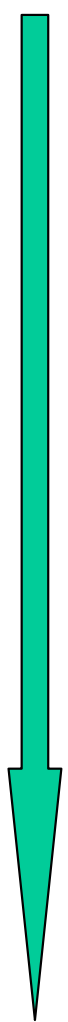
CYCLES EN PERSONNE. : I, II, III, IV

STADES DU MOI

Toujours pas
de l'intégration
de ces éléments
fonctionne de la
même structure .



STADES DU MOI: IMPLICATIONS.



I

Chaque acquisition s'appuie sur une phase dans le texte suivant.

II

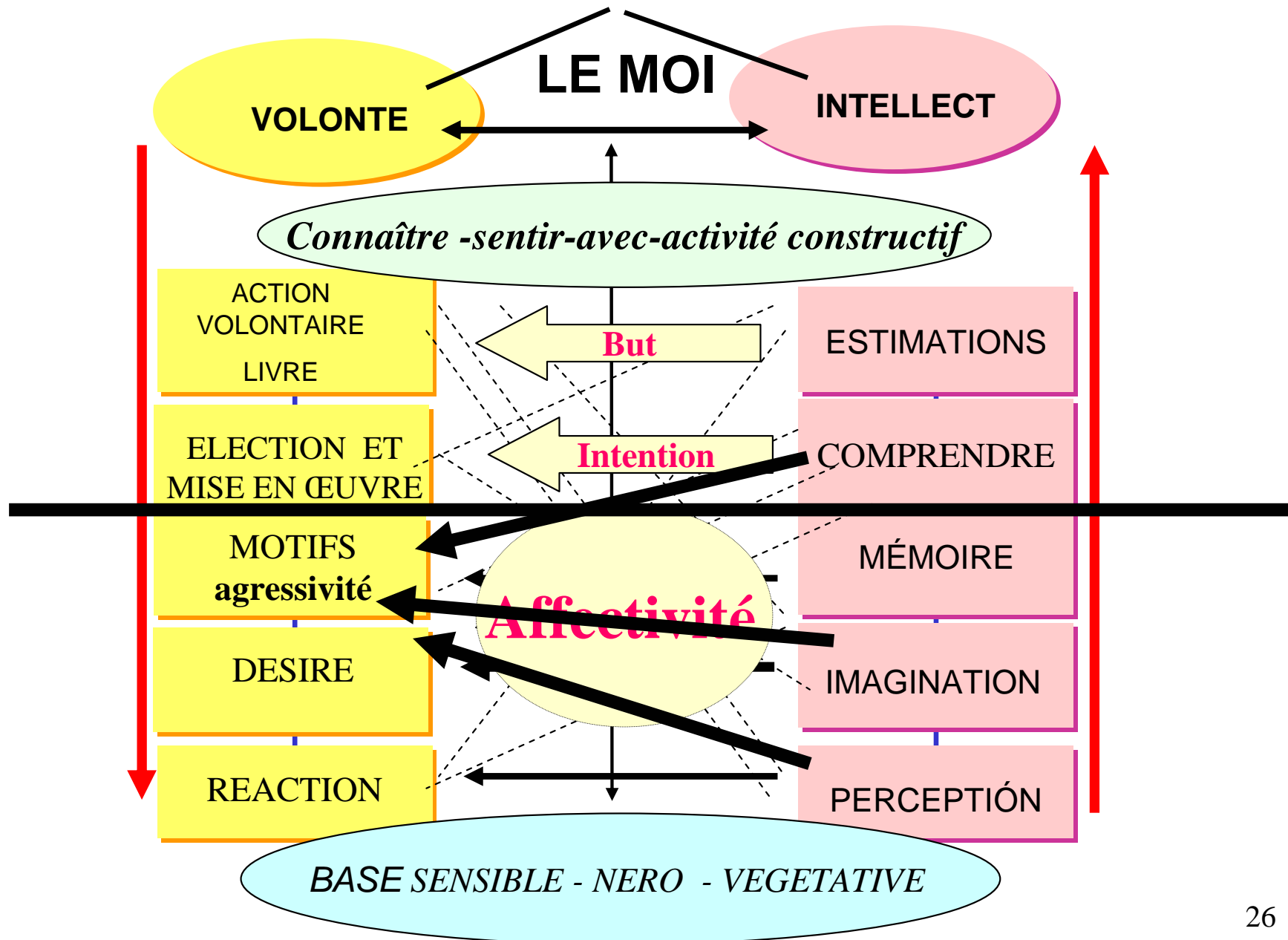
De plus en plus il est lui-même, mais n'est pas la même chose.

III

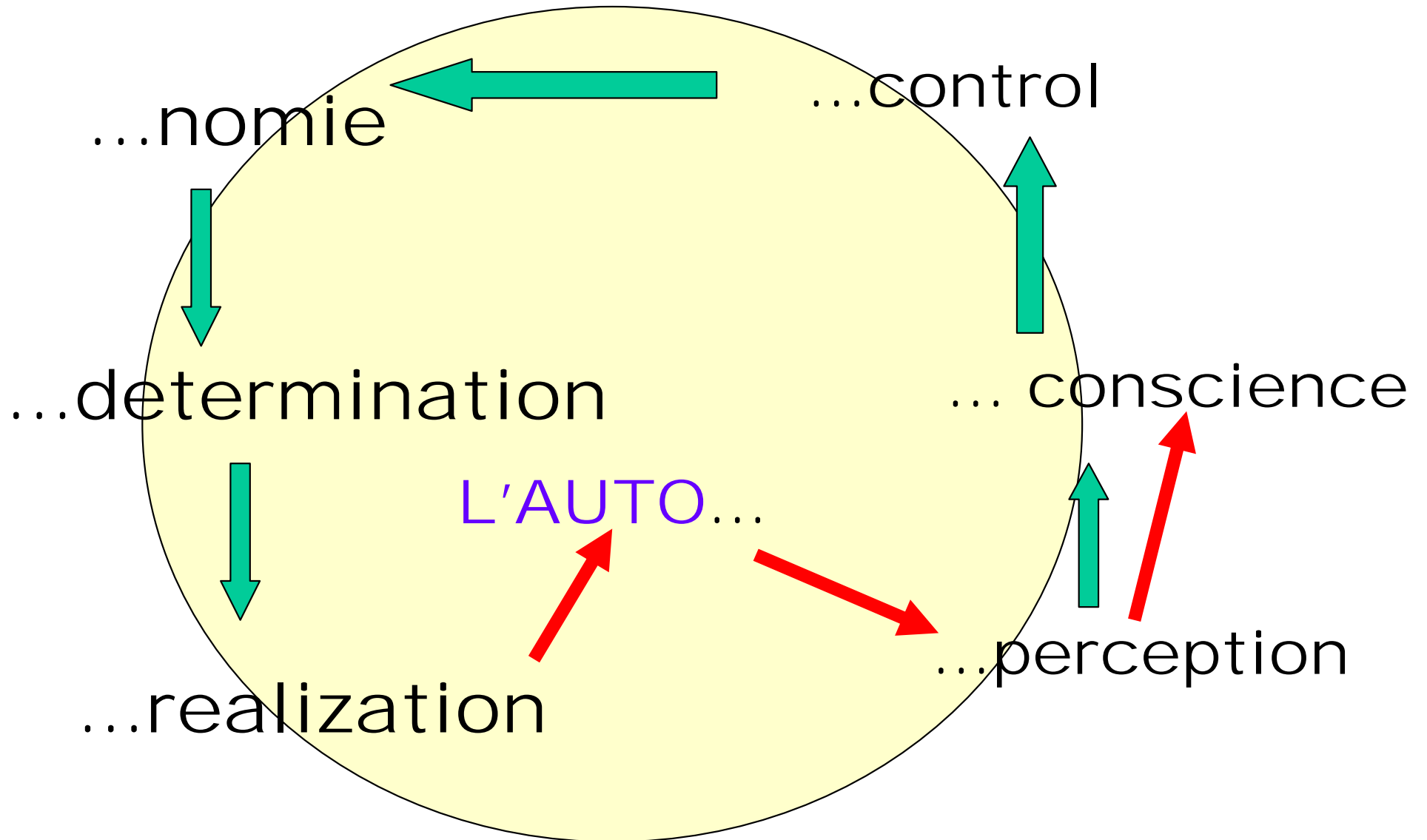
Nous sommes de plus en plus très spécifiques (individué), mais encore plus universel (humanisé)

IV

Structure de la subjectivité de l'élève

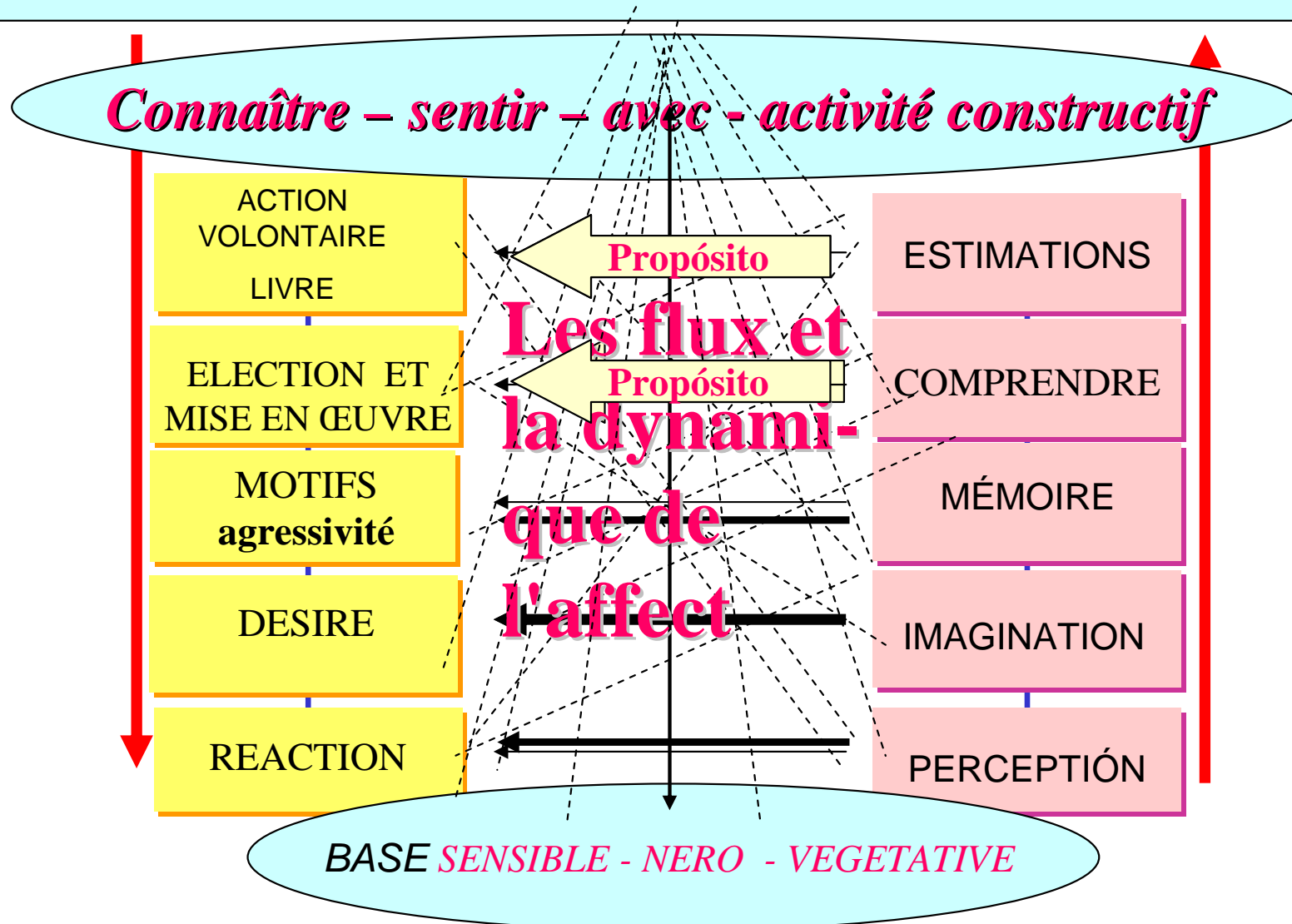


AUTO-RÉGLEMENTATION



*Comment faire
pour promouvoir
ce processus
d'humanisation?*

Affects: indicateurs de l'auto-réalisation de la subjectivité.



Culpabilité: sa signification.

Se sentir
coupable
...

NOU PERMET:
1. Reconnaître
les erreurs.
2. De présenter
des excuses.

Encourage
le
développement
personnel.

Si c'est
maladive,
butin l'estime
de soi:
- complexes,
- dépressions.

*Cela signifie que nous ressentons de
l'affection pour l'autre et que l'on
peut ramener la relation endommagé.*

SUBCONSCIENT

1. Elle se réfère à toutes les activités que ne sont pas régis par la liberté de l'individu.

2. Ce sont des actes **inconscients**:
 - a. L'activité cérébrale pendant le sommeil.
 - b. Somnambule conduite.
 - c. Souvenirs involontaires (avoir peur).
 - d. Rêves, les cauchemars ...

CONSCIENCE REFLECHIE

LE MOI

INT

Connaître -sentir-avec-activité constructif

CONS-
CIEN-
CE
VI
TAL
SUB-
CONSCIENT

ACTION
VOLONTAIRE
LIVRE

ELECTION ET
MISE EN ŒUVRE

MOTIFS
agressivité

DESIRE

REACTION

But

Intention

Affectivité

ESTIMATIONS

COMPRENDRE

MÉMOIRE

IMAGINATION

PERCEPTION

CONS-
CIEN-
CE
INTE-
LLEC-
TIVE

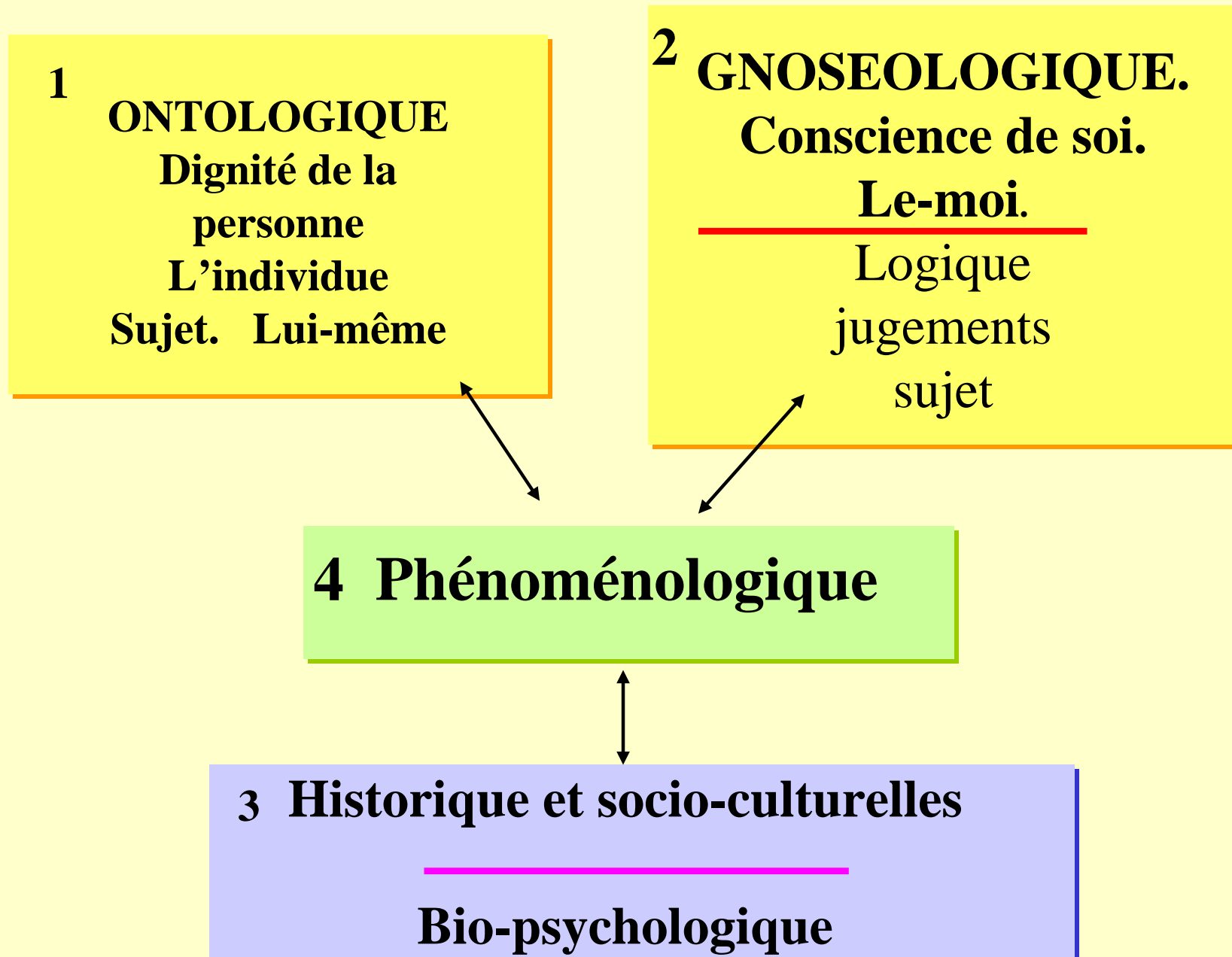
RÉFLEXION

DOMAINES DU SUBCONSCIENT.

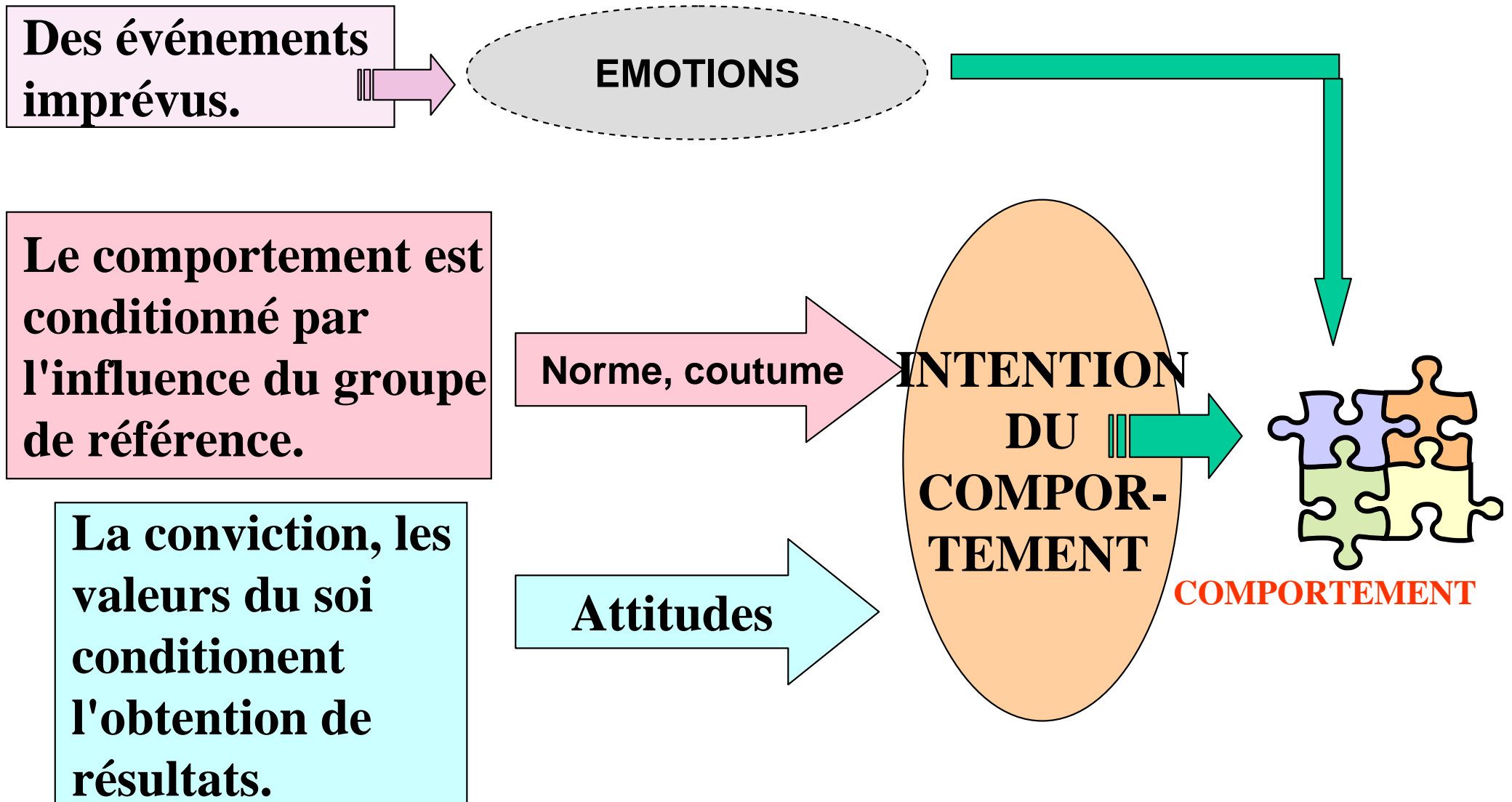
1. La plus grande influence est le sensible, car il est mû par des sentiments de plaisir et de déplaisir.
2. Par conséquent, l'état de la conscience vital est très sensible:
 - a. Elle est attiré par emotions: la joie, le confort...
 - b. Il évite les situations émotives de peur, la tristesse, la douleur, la haine...

PLANS
DE LA
RÉALISATION DU SOI
(DE LA PERSONNE)

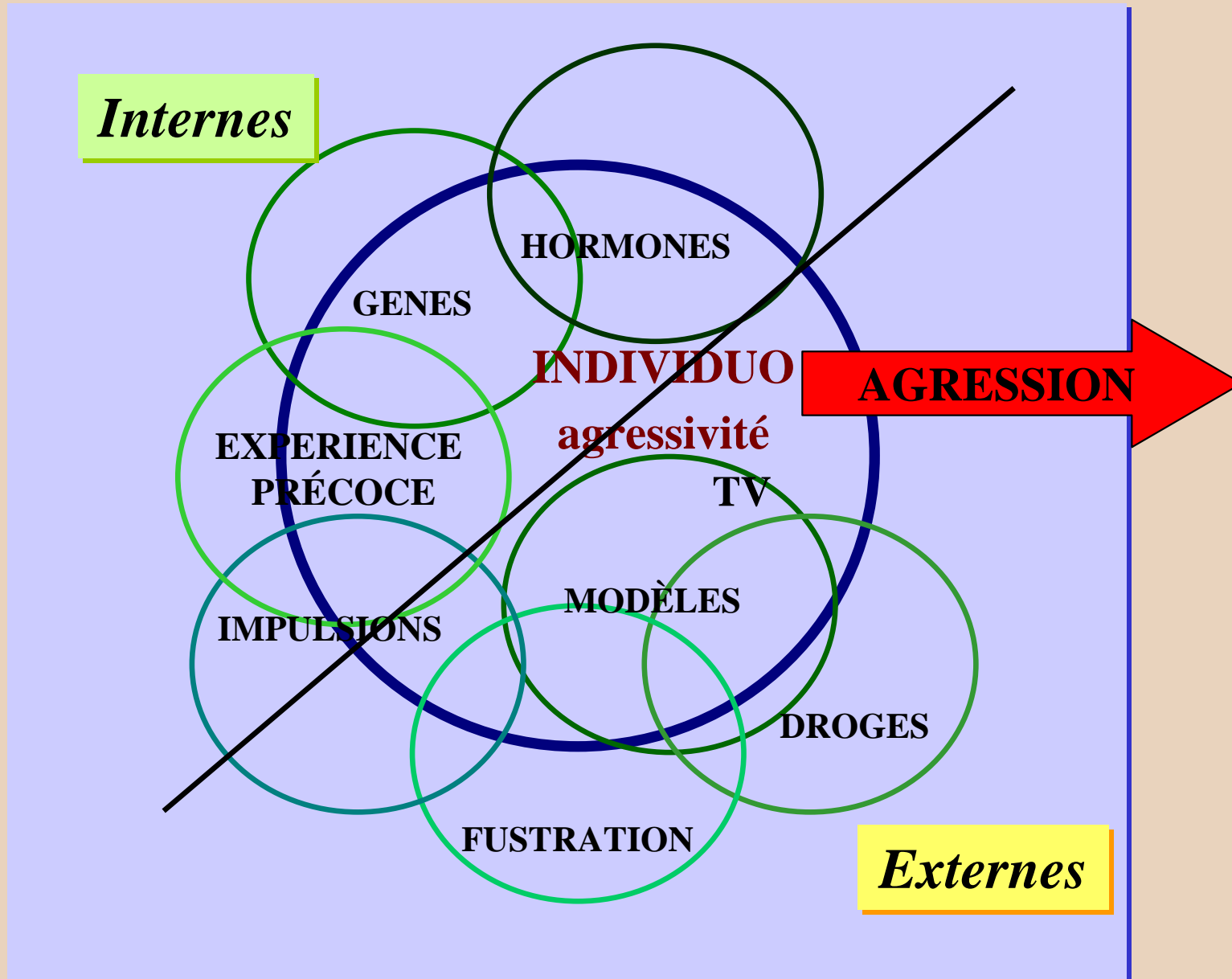
PLANS DE LA RÉALISATION DU SOI



Théorie de l'action raisonnée +...



EXEMPLE: MULTICAUSALITÉ DE LA VIOLENCE



*Comment développer des
activités éducatives pour
promouvoir la responsabilité?*

Un modèle.

Pour éduquer: le subconscient doit être régie: la liberté.

1. Quand les gens agissent librement, prend en charge les fonctions de l'inconscient. Cela est, être capable de gouverner et de diriger le-soi.
2. Les tendances (chez les animaux inférieurs: les instincts), lequel ne sont pas contrôlés, seront sous les gouvernements de l'inconscient.

CONSCIENCE REFLECHIE

LE MOI

INT

Connaître -sentir-avec-activité constructif

CONSCIENCE
VITAL
SUB-CONSCIENT

- ACTION VOLONTAIRE LIVRE
- ELECTION ET MISE EN ŒUVRE
- MOTIFS **agressivité**
- DESIRE
- REACTION

← **But** →

← **Intention** →

Affectivité

- ESTIMATIONS
- COMPRENDRE
- MÉMOIRE
- IMAGINATION
- PERCEPTION

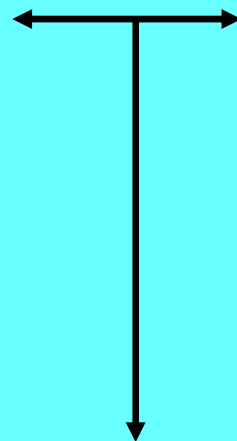
CONSCIENCE
INTELLLECTIVE

RÉFLEXION

Dimensions pour personnaliser l'action éducative

- **Compréhension du propre potentiel personnel.**

(Tous nous avons des valeurs et des compétences pour les développer en faveur du projets pour le bien commun).

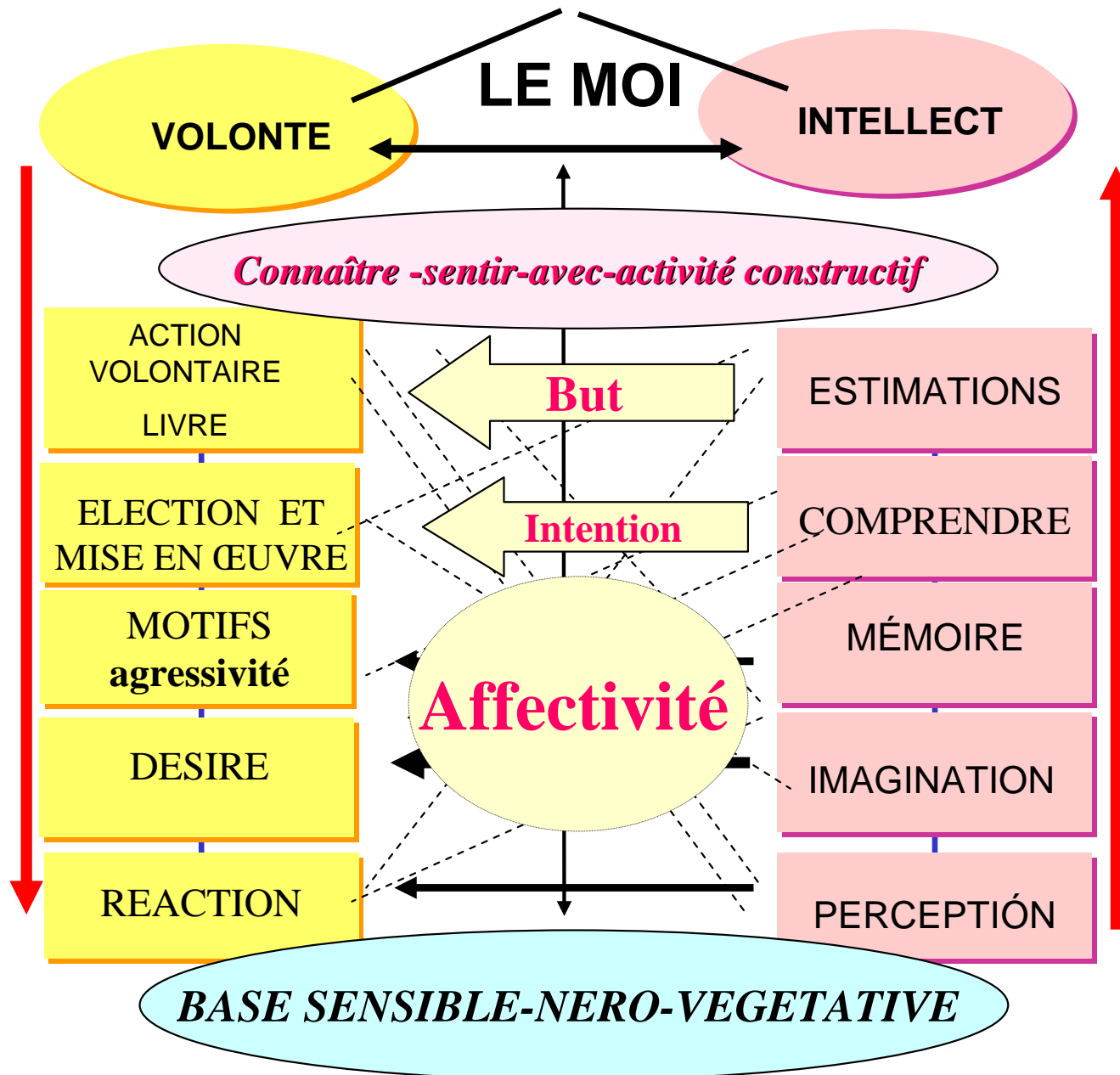


- **L'expérience vitale du processus de délibération.**
- **Être en communauté, l'étudiant est confrontée à lui-même pour clarifier leurs valeurs et sont conscience.**

**DÉVELOPPEMENT PERSONNEL
D'UNE HIERARCHIE DE VALEUR,
AVEC UNE MORALITE
CONVIVIALE**

**Plaçons nous les valeurs
dans la structure de la
subjectivité.**

Structure de la subjectivité de l'élève



Par conséquent, pas tous les modèles d'enseignement-apprentissage provoquer le même effet en ce qui concerne les apprenants de la personnalité.

Par conséquent QU'EST-CE EST D'ÉDUQUER?

Champ sémantique de «l'éducation»



**Dr. Salvador Peiró i Gregòri.
Universit e d'Alacant.
Espagne.**

Un exemple: Le corps humain.

Cinquième année de cours: 10 – 11 années.

INSTRUCTION	FORMATION	EDUCATION STRICTE
Organes Appareils Fonctions	Santé Hygiène	Vitalité Temperance
Nourriture	Diet complète et équilibrée	Solidaire

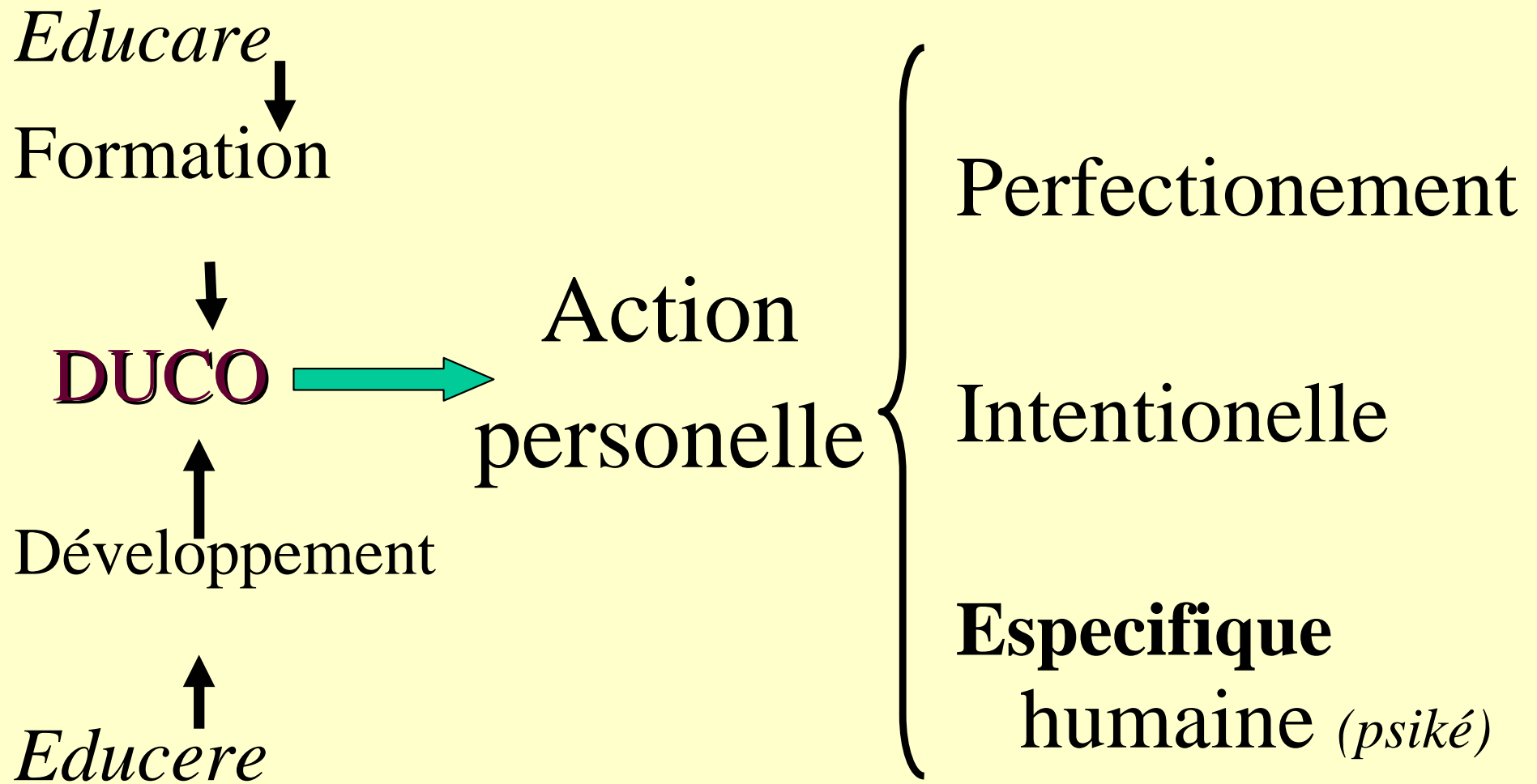
ECRIVEZ EXEMPLES DE CHAQUE MODÈLE

INSTRUCTION	
FORMATION	
EDUCATION STRICTE	

RÉSEAU SÉMANTIQUE ET L'ANTHROPOLOGIE.

INSTRUCTION	IMAGINATION MÉMOIRE DÉSIRS
FORMATION	INTELLECT CONCIENCE MOTIFS
EDUCATION STRICTE	CONTROL-DU SOI BUTS VOLONTÉ

QU'EST-CE QUE L'ÉDUCATION?



Vue d'ensemble de le champ thématiques de l'EDUCATION

MODELOS	CRITÈRES		
	Forme	Contenu	Utilisation
INSTRUCTION <i>raison</i>	Percevoir	Sujets instrumentales	En principe, fin inconnu
Adestrement Entraînement	Imitation	Sans conceptualization Dextérités	fin inconnu
Condicionamiento Doma	E → R Reflejo condic.	Réponses invariables au stimulation ← →	fin inconnu
FORMACION <i>Concienciación</i>	Intelección	Valeurs en... → → →	Conscience d' eux
Dogmatisme	Introduction de dogmes à →	Sujets non-religieux	Fin: endoctrinement
Endoctrinement	L'imposition de l'idéologie uniforme.	Développement unilatéral pour limiter la compréhension	Essayez de manipulation
Manipulation	Processus endoctrinement conditionement	Cot. répètent des idées et des slogans moralement répréhensible	Pas conscience du fin. L'aliénation. Sans hiérarchie des valeurs dans l'élève
EDUCATION STRICTE <i>Autocontrol</i>	Schémas conceptuels	Valeurs morales et transcendents	... de la volonté .. de la hiérarchie des valeurs

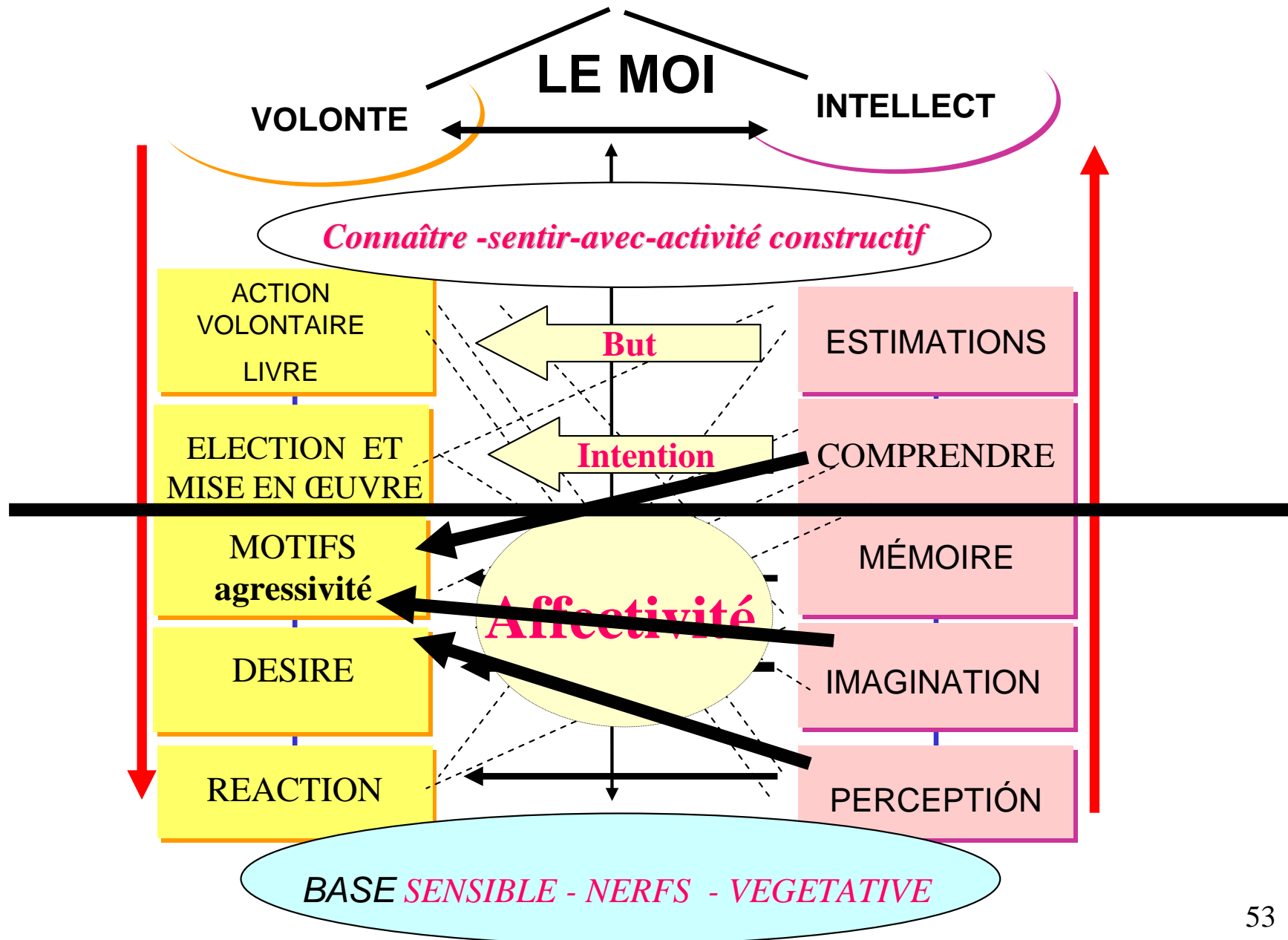
NIVEAUX AXIOLOGIQUES	DIMENSIONS PERSONNELS	STRUCTURE DE LA SUBJECTIVITÉ
<div style="border: 1px solid red; padding: 2px; display: inline-block; margin-bottom: 5px;">+</div> 5.0 Caractérisation	<p>5.2. Son caractère est défini par cette valeur, ce qui entraîne le reste.</p> <p>5.1. Ilks généralise son comportement par rapport à la valeur.</p>	HABITUDES
4.0 Ajustement	<p>4.2. Il est organisé en fonction de valeurs.</p> <p>4.1. C'est livré dans la réalisation de cette valeur.</p>	ATTITUDES
3.0 Conscience	<p>3.2. Conceptualise et classe les faits en rapport à la valeur.</p> <p>3.1. Évaluez son implication.</p>	VALUATIONS
2.0 Réponre	<p>2.2. Prédiposition pour ces tâches. .</p> <p>2.1. Exécute les tâches</p>	APPRAISALS
<div style="border: 1px solid red; padding: 2px; display: inline-block; margin-bottom: 5px;">-</div> 1.0 Écouter	<p>1.2. Attention sélective</p> <p>1.1. Écoute</p>	INTÉRÊTS

A TAXONOMIE GRADUATE SUR LE POINT DE VUE AXIOLOGIQUE. Il doit être lu avec un faible niveau (1,0) à la plus grande (5,0), en gardant à l'esprit que chaque niveau prend plus complexe impliquant les réalisations des conquêtes antérieures.

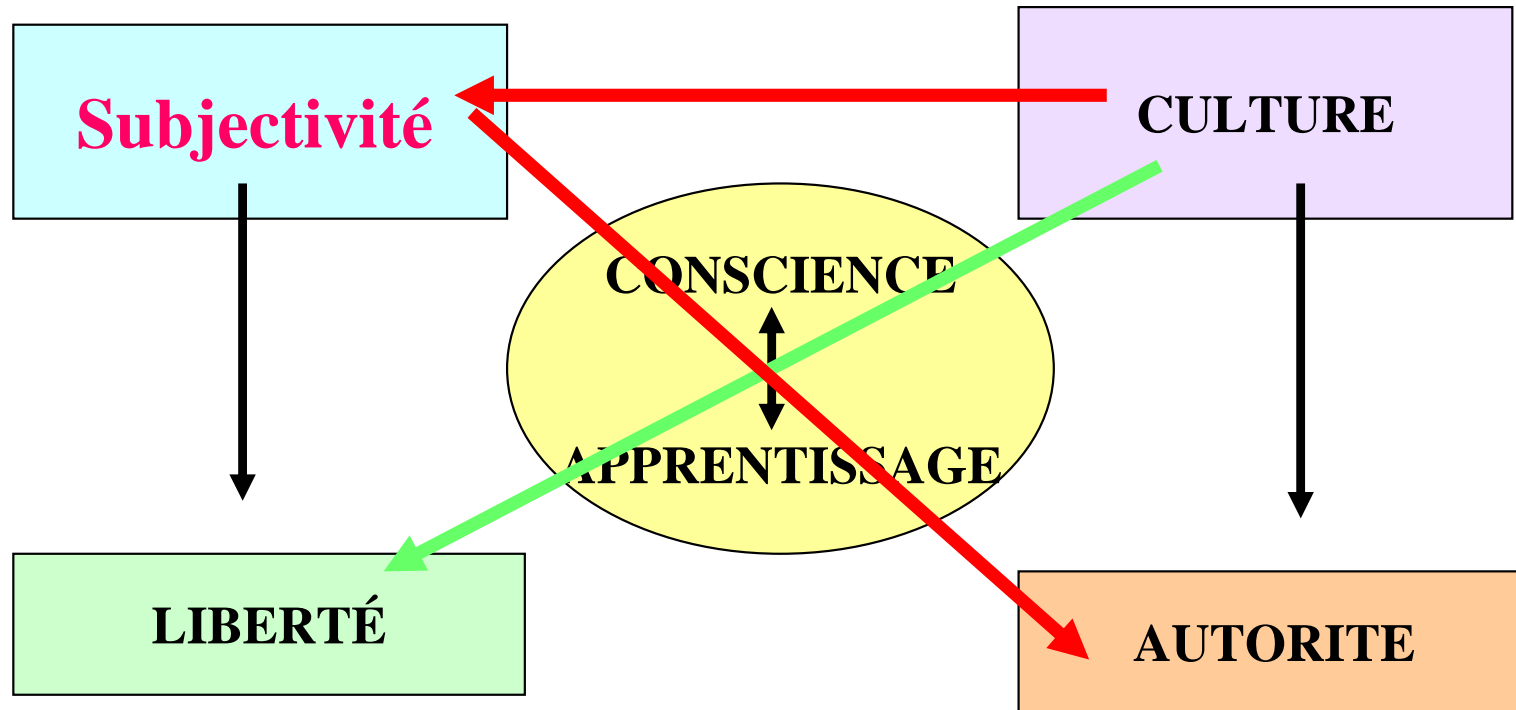
DISCUSSION:

La relation entre la culture, les individus, la société et des niveaux de «l'éducation»

Action éducative erronée.



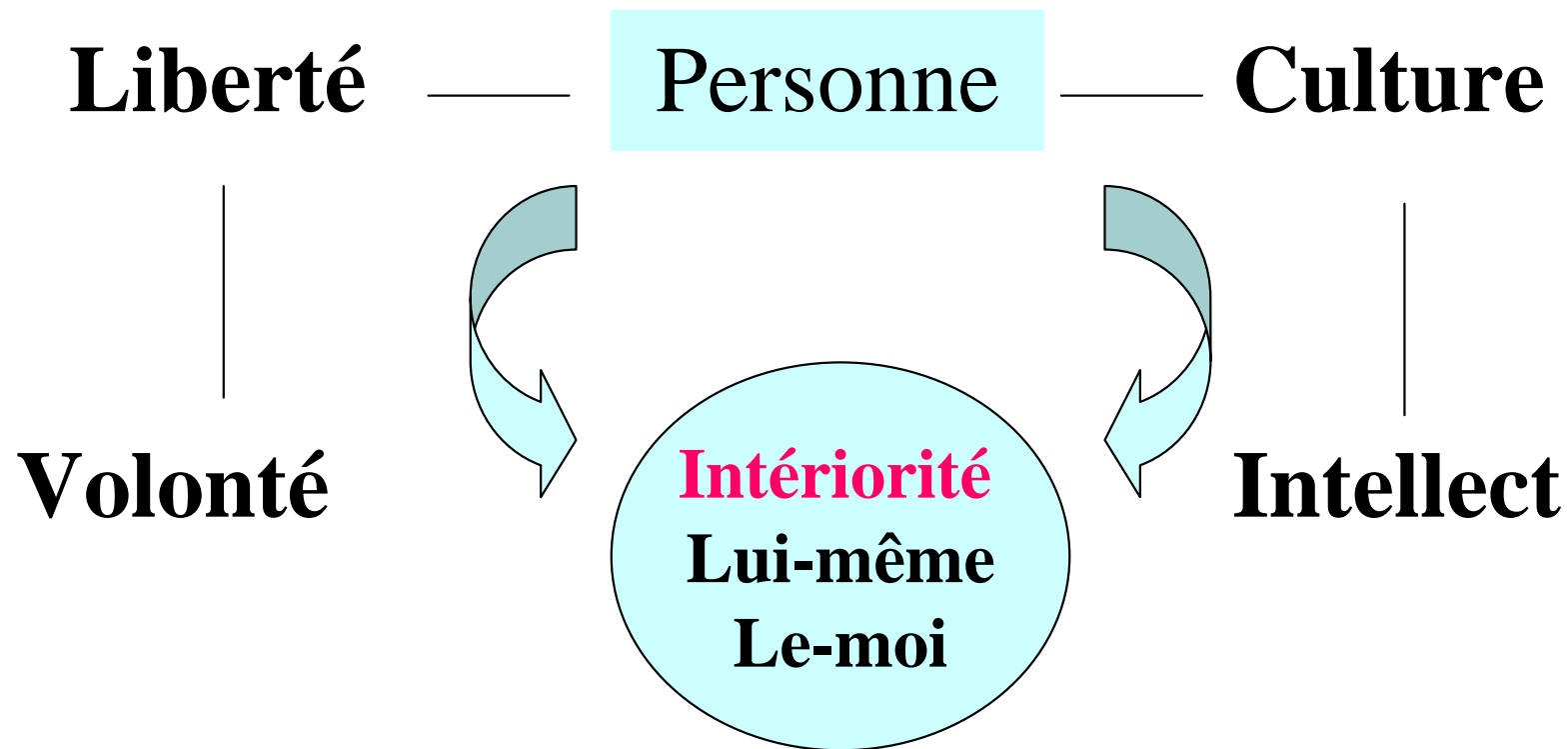
Liberté et conscience.



**Le sujet n'est pas le critère décisif pour l'apprentissage,
mais la conscience "formé sur la vérité"**

RESULTAT:

La liberté culturelle.



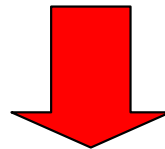
QU'EST-CE QUE L'ANTI-HUMANISTE?

Bien que tout aussi bien,
fournir tous les services

au vouloir



ZOO



Traiter l'homme comme un brut = assassiné spirituelle

L'ASSASSINÉ SPIRITUELLE EST À PARTIR DE MODÈLES DE CONSTRICTION CULTUREL.

1. Le sectarisme exclut des idées du système scolaire (PEC), revendiquant :
 - Inculquer l'ordre des valeurs des enseignants à d'autres .
 - Enseigner avec le réductionnisme (expliquer certains contenus, au lieu de tous).
 - Intolérance (la xénophobie, le racisme, la discrimination).
 - Dogmatique (inculquer la croyance en des sujets qui ne sont pas de foi).
2. Ce serait le cas avec le monopole culturel.

AUTORITARISME ET AFFECTS

- Une personne autoritaire pourrait donner l'affection les autres: Il **ne** doit pas être **désagréable** nécessairement. Il est prêt à tout donner (du pain et des spectacles), **moins de liberté**.
- Ce modèle tend à rendre les **gens se sentent «à l'aise»** dans cette situation.
- C'est une ambiance qui crée un bouillon de la flatterie.
- Ainsi, **il n'y a pas des citoyens** mais des sujets –ettes-).

FIN

salvador.peiro@ua.es