



<https://publications.dainst.org>

iDAI.publications

DIGITALE PUBLIKATIONEN DES
DEUTSCHEN ARCHÄOLOGISCHEN INSTITUTS

Das ist eine digitale Ausgabe von / This is a digital edition of

Graells i Fabregat, Raimon – Jiménez Ávila, F. Javier – Lorrio Alvarado, Alberto José –
Camacho Rodríguez, Pablo – Iborra Eres, M.(María) Pilar – Montero Ruiz, Ignacio

Elementos para el gobierno del caballo durante el periodo Tardo-Orientalizante/Ibérico Antiguo en la desembocadura del Segura a través de las evidencias arqueológicas.

aus / from

Madriдер Mitteilungen, 63 (2022) 312–345

DOI: <https://doi.org/10.34780/796z-e61b>

Herausgebende Institution / Publisher:
Deutsches Archäologisches Institut

Copyright (Digital Edition) © 2022 Deutsches Archäologisches Institut
Deutsches Archäologisches Institut, Zentrale, Podbielskiallee 69–71, 14195 Berlin, Tel: +49 30 187711-0
Email: info@dainst.de | Web: <https://www.dainst.org>

Nutzungsbedingungen: Mit dem Herunterladen erkennen Sie die Nutzungsbedingungen (<https://publications.dainst.org/terms-of-use>) von iDAI.publications an. Sofern in dem Dokument nichts anderes ausdrücklich vermerkt ist, gelten folgende Nutzungsbedingungen: Die Nutzung der Inhalte ist ausschließlich privaten Nutzerinnen / Nutzern für den eigenen wissenschaftlichen und sonstigen privaten Gebrauch gestattet. Sämtliche Texte, Bilder und sonstige Inhalte in diesem Dokument unterliegen dem Schutz des Urheberrechts gemäß dem Urheberrechtsgesetz der Bundesrepublik Deutschland. Die Inhalte können von Ihnen nur dann genutzt und vervielfältigt werden, wenn Ihnen dies im Einzelfall durch den Rechteinhaber oder die Schrankenregelungen des Urheberrechts gestattet ist. Jede Art der Nutzung zu gewerblichen Zwecken ist untersagt. Zu den Möglichkeiten einer Lizenzierung von Nutzungsrechten wenden Sie sich bitte direkt an die verantwortlichen Herausgeberinnen/Herausgeber der entsprechenden Publikationsorgane oder an die Online-Redaktion des Deutschen Archäologischen Instituts (info@dainst.de). Etwaige davon abweichende Lizenzbedingungen sind im Abbildungsnachweis vermerkt.

Terms of use: By downloading you accept the terms of use (<https://publications.dainst.org/terms-of-use>) of iDAI.publications. Unless otherwise stated in the document, the following terms of use are applicable: All materials including texts, articles, images and other content contained in this document are subject to the German copyright. The contents are for personal use only and may only be reproduced or made accessible to third parties if you have gained permission from the copyright owner. Any form of commercial use is expressly prohibited. When seeking the granting of licenses of use or permission to reproduce any kind of material please contact the responsible editors of the publications or contact the Deutsches Archäologisches Institut (info@dainst.de). Any deviating terms of use are indicated in the credits.



ABSTRACT

Elements for Horse Management during the Late Orientalizing/Early Iberian Period at the Segura River Estuary on the Basis of Archaeological Evidence

Raimon Graells i Fabregat – Javier Jiménez Ávila – Alberto J. Lorrio Alvarado – Pablo Camacho Rodríguez – M.^a Pilar Iborra Eres – Ignacio Montero Ruiz

A set of bronze items related to the management of horses (five circular bit guards, a horse bit, a rein ring and four conical ornamental sewn buttons) from the necropolis of El Molar (San Fulgencio, Alicante province), from the necropolis of El Llano de la Consolación (Albacete) and from the collections of the Archaeological Museum of Murcia are presented. In addition, a review of the existing faunal records from various sites in the Alicante area and along the Segura river is provided. The purpose of this paper is to evaluate the presence and social use of the horse in the estuary of the Segura River during the Late Orientalizing and Early Iberian periods. The elements for riding horses appear at this time of cultural transit *ex novo* and find their parallels and influences in different areas of the south and west of the Iberian Peninsula. Although we have detected evidence for the use of horses as early as the Late Bronze Age at Peña Negra (Crevillent, Alicante province), it was during the transition between the Iron Age and the Early Iberian period when a number of individuals adopted elements such as horse riding gear or equipment for assembling chariots, including them in their grave goods in necropolises such as the one at El Molar, as clear markers of status. This adoption of foreign objects and behavior models is evidence of a need to affirm the social position of certain prominent figures. This occurred at particularly unstable or changing times, as we know was the case at the estuary of the Segura in the second half of the 6th century BC.

KEYWORDS

Early Iberian period, Segura estuary, cultural interaction, status symbols, horse equipment, chariots, archaeozoology, XRF analysis

Elementos para el gobierno del caballo durante el periodo Tardo-Orientalizante/Ibérico Antiguo en la desembocadura del Segura a través de las evidencias arqueológicas

1 Introducción

1 La aparente ausencia de elementos metálicos relacionados con el caballo durante la Primera Edad del Hierro y el Ibérico Antiguo en la desembocadura del Segura, en contraste con lo que ocurre en otros territorios, ha llevado a dejar de lado el estudio de este tema, así como el de sus implicaciones sociales, silenciándolo en el discurso o directamente asumiendo las consideraciones propuestas para esos otros territorios.

2 Sin embargo, durante la primera mitad del siglo XX se recuperaron y publicaron varias de estas piezas de la necrópolis de El Molar (San Fulgencio, Alicante) aunque sin identificarlas como tales. Su interés radica en la alta cronología que presentan, en torno a los siglos VI–V a. C. si atendemos a los paralelos tipológicos que han sido recientemente valorados¹ a partir de un conjunto de piezas de la Alta Andalucía.

3 A estos testimonios litorales hemos creído útil añadir una serie de objetos similares y/o emparentados descontextualizados, que podrían proceder del norte de la región murciana o del sur de la de Albacete, en la vía de comunicación que define el río Segura y que luego enlaza con la Alta Andalucía, a la que se añadiría una pieza de El Llano de la Consolación (Montealegre del Castillo, Albacete).

4 El hallazgo de todas estas piezas en diferentes yacimientos del Sureste peninsular nos ha llevado a preguntarnos por su presencia en la zona, su significado y su justificación, lo cual implicaba necesariamente una lectura de los datos que fuera más

1 Jiménez Ávila 2018.

allá de lo dicho hasta ahora al tratar la Primera Edad del Hierro/periodo Orientalizante y el Ibérico Antiguo en este territorio².

5 En este trabajo presentamos una revisión de las evidencias relacionadas con el caballo, concentrándonos preferentemente en una serie de elementos metálicos singulares utilizados para su gobierno, a las que incorporamos las escasas evidencias arqueozoológicas de la zona. Poco o nada se conoce sobre el uso del caballo (montado o tirando de un carro) en el ámbito fenicio peninsular, así como tampoco en el litoral mediterráneo al norte del Segura durante ese mismo momento³ más allá de la adopción de algún elemento iconográfico que remite al jinete como símbolo de estatus⁴. La adopción de motivos iconográficos podría responder a una recepción pasiva o curiosa de una realidad ajena y alejada, pero ahora, con el conjunto de *realia* que presentamos, puede entenderse de manera más compleja en tanto que son reflejo de unas élites que emergen en este territorio. Unas élites indígenas ›orientalizadas‹.

6 El uso del caballo en torno al siglo VI–V a. C., en este ámbito bien definido del Bajo Segura, es un caso de estudio que sirve para estimular la reflexión sobre los comportamientos de unas élites poco visibles en comparación con sus homólogos de las actuales regiones andaluza y extremeña. Y permitirá dilucidar si compartieron un mismo modo de autocelebración y unos mismos elementos de distinción social con lo que tradicionalmente se ha conocido como el mundo tartesio (dejando de lado la discusión actual sobre la idoneidad o no del término), lo cual refuerza la idea de la ciudad de Herna transmitida por Avieno (Ora Maritima vv 456–460), y su posible posición estratégica durante el Bronce Final y la Primera Edad del Hierro como inicio y final de una ruta terrestre hacia el interior⁵.

2 Catálogo de piezas

7 Hemos querido centrar el trabajo en varias piezas temáticamente relacionadas con el gobierno del caballo que permiten reflexionar sobre su expansión hacia el Sureste de la península ibérica, y con ello la difusión de un sistema de atalaje y uso (bien montado o tirando de un carro) del caballo en época Tardo-Orientalizante y durante el Ibérico Antiguo.

8 El conjunto incluye elementos de atalaje de caballo procedentes de las necrópolis de El Molar y El Llano de la Consolación y de dos colecciones diferentes conservadas en el Museo Arqueológico de Murcia, que nos permiten extender la discusión sobre el uso del caballo durante los siglos VI–V a. C. desde la zona meridional alicantina hasta el área murciana y así plantear una lectura más estructurada sobre la difusión y uso de este tipo de elementos. Las piezas de El Molar corresponden a una cama circular, procedente de una tumba hasta la fecha no valorada en ninguno de los trabajos que han

2 A lo largo del trabajo, como ya exponemos en el título, vamos a utilizar la doble nomenclatura de »Tardo-Orientalizante« e »Ibérico Antiguo« para agilizar la comparación de dos realidades que coinciden parcialmente en el tiempo, pero que se expresan de manera diferente en la geografía y, especialmente, en sus morfologías. Por ello, cuando utilizamos »Tardo-Orientalizante« aludimos a los objetos y comportamientos del área extremeña y parte de la Alta Andalucía, conservando el término »orientalizante« por su amplia aceptación en la literatura hispana, matizado para indicar el desfase que este fenómeno tiene en la Península respecto a la datación que presenta el fenómeno Orientalizante mediterráneo. Por su parte, utilizamos »Ibérico Antiguo« para referirnos al área del Sureste peninsular desde finales del siglo VI a. C., aunque pudiera retrotraerse algo en el tiempo, habiendo de tener en cuenta la fuerte influencia del sustrato fenicio y orientalizante en la formación de la nueva etapa en la zona de estudio (Sala 1996; Almagro-Gorbea et al. 2021).

3 Al norte de las tierras valencianas, en Cataluña, y ya no únicamente en el ámbito estrictamente litoral, destaca el estado de conocimiento del caballo para el periodo que ocupa la Primera Edad del Hierro y el siglo IV a. C. (Gómez 2003; Iborra 2004; Nieto et al. 2010; Nieto et al. 2016; Albizuri et al. 2016).

4 Sobre el argumento v. Fumadó 2014.

5 Lorrio et al. 2020a; Almagro-Gorbea et al. 2021, 66. 71 s.

estudiado esta necrópolis, que se conserva en el Museo Arqueológico y de Historia de Elche (MAHE), y un botón cónico, recuperado en las excavaciones de 1928, conservado en el Museo Arqueológico Provincial de Alicante (MARQ).

9 La pieza de El Llano de la Consolación, muy fragmentaria, figura entre los fondos antiguos del Museo de Albacete, donde consta su origen, y fue incluida en la monografía sobre los bronce antiguos de esta institución publicada por Juan Manuel Abascal y Rubí Sanz Gamó, atribuyéndola a un posible espejo⁶. Su consideración aquí implica una nueva relectura funcional que, a la luz de sus analogías con la parte superior de una cama discoidal, incluyendo el par de agarres, parece poco cuestionable.

10 Por su parte, el conjunto de piezas actualmente en el Museo Arqueológico de Murcia incluye tres elementos morfológicamente similares y funcionalmente identificables como camas de bocado, pertenecientes a la colección Reverte, y un conjunto de piezas identificadas como filete, pasariendas y botones, de la colección de la Casa Fantasma. Pese a no disponer de indicaciones acerca del lugar de hallazgo de estos ejemplares, damos por fiable la procedencia murciana, *sensu lato*, sin descartar la zona inmediata del sur de la provincia de Albacete. Las razones radican en la tipología de la práctica totalidad de materiales de cada una de las dos colecciones de las que proceden, plenamente acordes con el registro de la región e incluso, para algunos casos, con indicaciones concretas de procedencia que se repiten y que permiten definir un área entre el norte de la región murciana y el sur de la de Albacete para la colección Reverte y en el área del Segura para la de la Casa Fantasma. Además, otros indicadores sugieren esta procedencia, vista la ausencia de elementos adquiridos en el mercado internacional de arte o propio de otras áreas culturales en estas dos colecciones, si exceptuamos unas pocas piezas importadas en la colección Reverte, entre las que destaca el aplique de asa de ánfora etrusca variante del tipo ›Schwarzenbach‹⁷ o un cucharón del llamado tipo chipriota de Matthäus⁸ (ambos en curso de estudio y publicación)⁹.

11 Si esto fuera insuficiente, las indicaciones de los familiares acerca de la manera de coleccionar del Sr. Reverte enfatizan esta preocupación por lo encontrado en esa región. El caso de la colección de la Casa Fantasma es más complejo y requeriría de un trabajo específico en el que se subrayara la singularidad de los materiales cerámicos y metálicos. Recibe su nombre, la ›casa fantasma‹, por localizarse en una casa abandonada en el momento de ser demolida y de la que se desconoce el propietario. Esta colección se compone de piezas locales en proceso de restauración (cerámicas), otros muchos objetos y fragmentos lavados y clasificados y un lote numeroso de piezas metálicas conservadas agrupadas, sin limpiar y sin atender a su diversidad cultural, como si se tratara de chatarra no valorada para su entrada comercial.

12 Hace unos años, Fernando Quesada publicó un fragmento de cama orientalizante figurada conservada en el Museo Arqueológico de Murcia (MAM inv. 3872). Ese ejemplar estaba descontextualizado, pero no dudó en comprenderlo como evidencia de un hallazgo en la región murciana sin poder, lamentablemente, concretar su procedencia¹⁰. Con ese ejemplo en mente, y los argumentos esgrimidos para su aceptación como hallazgo murciano a partir del origen de los materiales que integraban las primeras colecciones concentradas en el Museo, el dossier que aquí presentamos ofrece similares garantías para poder aceptar una misma atribución.

13 El interés de los conjuntos estudiados resulta evidente, a pesar de las limitaciones que presentan unos y otros. En el caso de los elementos de la necrópolis de El

6 Abascal – Sanz Gamó 1993, 171 n.º 382.

7 Miquel Santed – Baeza Albaladejo 2020, 96 e ilustrado en p. 97 (MAM/OD/2018-0020).

8 Miquel Santed – Baeza Albaladejo 2020, 183 e ilustrado en p. 184 (MAM/OD/2018-0020).

9 El primero a cargo de R. Graells i Fabregat; el segundo por R. Graells i Fabregat y J. Jiménez Ávila.

10 Quesada 2002, 241.

Molar desconocemos la localización de la sepultura que albergaba la cama y su relación con las restantes tumbas conocidas de este cementerio, sin que se haya podido estudiar la urna cineraria asociada o los restos de la cremación, careciendo de datos sobre el contexto directo en el caso del botón o la interpretación de estas piezas en el dinámico entorno de la desembocadura del Segura. Más problemáticos son los objetos del Museo Arqueológico de Murcia, al carecer de cualquier información sobre su procedencia y contexto de aparición, lo que supone una pérdida irreparable. En cualquier caso, estos conjuntos evidencian una realidad material que se distribuye entre el alto Guadalquivir y el sur de Alicante, como demuestran dos de los elementos aquí catalogados y que sirven para definir el límite oriental de este tipo de objetos relacionados con el caballo en época Tardo-Orientalizante, que se distribuyen desde Extremadura a través de Andalucía septentrional hasta aquí, un territorio que empezaba entonces a definir su adscripción al periodo Ibérico Antiguo.

14 Nº. 1 (Fig. 1; 5, 1)

Colección de procedencia: El Molar (San Fulgencio, Alicante), MAHE AL-308.

Identificación: cama circular de bronce.

Dimensiones: diámetro máximo: 57 mm; diámetro agujero: 22 mm; anillas de suspensión: 13 mm × 14,5 mm × 2 mm; grosor mínimo: 2 mm; grosor máximo: 2,6 mm.

Peso: 45,64 g

Descripción: anilla discoidal con dos nervios perimetrales (uno en el exterior y el otro recorriendo el agujero central) en relieve, con dos anillas de suspensión con acabado liso, dispuestas prácticamente en paralelo. El agujero central es circular y no presenta evidencias de desgaste.

Referencia análisis XRF: PA28635.

Bibliografía¹¹: Ibarra 1926, 41 caja 30.

Fig. 1: Cama circular nº. 1 procedente de la necrópolis de El Molar (San Fulgencio, Alicante).

Fig. 2: Cama circular nº. 3 procedente de la Colección Reverte.



1

15 Nº. 2

Colección de procedencia: El Llano de la Consolación (Montealegre del Castillo, Albacete), Museo Arqueológico de Albacete N. Inv. 91/145/14.

Identificación: cama circular de base cobre.

Dimensiones: ancho máximo conservado: 35 mm; grosor máximo: 2 mm.

Peso: 12,50 g

Descripción: fragmento del segmento superior de un arreo circular con las dos anillas de suspensión lisas y parte de la anilla discoidal con dos nervios perimetrales (uno en el exterior y el otro recorriendo el agujero central) en relieve

Bibliografía: Abascal – Sanz Gamó 1993, 171 n.º. 382.



2

16 Nº. 3 (Fig. 2; 5, 2)

Colección de procedencia: Colección Reverte, MAM/OD/2018-0020/14302.

Identificación: cama circular de bronce.

Dimensiones: diámetro máximo: 75 mm; diámetro agujero: 28 mm; protuberancias rectangulares 12 mm × 18 mm × 6 mm; grosor mínimo: 1,9 mm; grosor máximo: 3,8 mm.

Peso: 107 g.

Descripción: anilla discoidal con tres nervios concéntricos con dos protuberancias rectangulares con perforación, dispuestas en ángulo de 45°. El agujero central no es completamente circular y presenta la base (parte opuesta a las protuberancias) ligeramente deformada por desgaste causado por la barra metálica.

Referencia análisis XRF: PA28604.

11 El campo Bibliografía se incluye solamente en las fichas de piezas que han sido publicadas. El resto se encuentran inéditas.

17 N.º 4 (Fig. 3; 5, 3)

Colección de procedencia: Colección Reverte, MAM/OD/2018-0020/14303.

Identificación: cama circular de bronce.

Dimensiones: diámetro máximo: 76 mm; diámetro agujero: 28 mm; protuberancias rectangulares 15 mm × 18 mm × 5 mm; grosor mínimo: 2 mm; grosor máximo: 4,1 mm.

Peso: 109 g.

Descripción: anilla discoidal con tres nervios en relieve concéntricos con dos protuberancias rectangulares con perforación, dispuestas en ángulo de 45°. El agujero central no es completamente circular y presenta la base (parte opuesta a las protuberancias) ligeramente deformada por desgaste causado por la barra metálica.

Referencia análisis XRF: PA28605.



3

18 N.º 5 (Fig. 4; 5, 4)

Colección de procedencia: Colección Reverte, MAM/OD/2018-0020/166/1.

Identificación: cama circular de bronce.

Dimensiones: diámetro máximo: 77,8 mm; diámetro agujero: 27 mm; protuberancias rectangulares 17 mm × 20 mm × 7 mm; grosor mínimo: 1,9 mm; grosor máximo: 3,5 mm.

Peso: 103,22 g.

Descripción: anilla discoidal con tres nervios concéntricos con dos protuberancias rectangulares con perforación, dispuestas en ángulo de 45°. El agujero central no es completamente circular y presenta la base (parte opuesta a las protuberancias) ligeramente deformada por desgaste causado por la barra metálica.

Referencia análisis XRF: PA28615.



4

19 N.º 6 (Fig. 6, 1)

Colección de procedencia: Casa Fantasma, MAM/OD/2019-0002/8.

Identificación: filete de bronce.

Dimensiones: longitud máxima: 74 mm (ambos fragmentos); diámetro anilla: 25 mm; grosor anilla: 8 mm.

Descripción: filete con protuberancias con el cuerpo fusiforme y con anillas en los extremos dispuestas de manera cruzada. Se encuentra fracturado en dos partes, ambas de la misma longitud, encontrándose una de las dos anillas rota en uno de los laterales.

Referencia análisis XRF: PA28632.

20 N.º 7 (Fig. 6, 2)

Colección de procedencia: Casa Fantasma, MAM/OD/2019-0002/9.

Identificación: pasariendas de carro, de bronce.

Dimensiones: longitud máxima: 54 mm; diámetro anilla: 33 mm; grosor anilla: 6 mm; anchura cuerpo: 8 mm.

Descripción: pasariendas con anilla y cuerpo trapezoidal con sección elíptica. Se encuentra fracturado tanto en el cuerpo como en la anilla. No cuenta con travesaño, por lo que podría clasificarse en el Tipo I de Jiménez Ávila y González Cordero¹².

Referencia análisis XRF: PA28633.

21 N.º 8 (Fig. 7)

Colección de procedencia: Necrópolis de El Molar (San Fulgencio, Alicante), MARQ NM-5025.

Identificación: botón de aleación de base cobre.

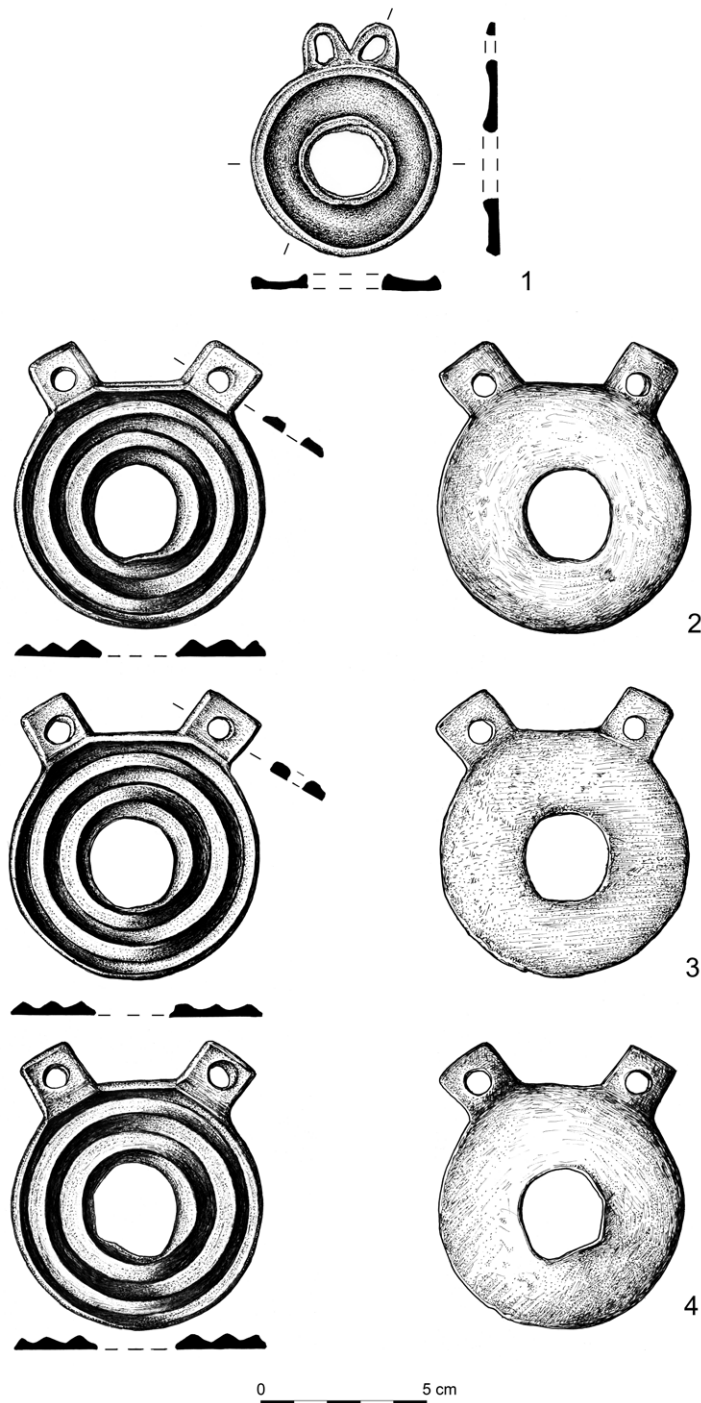
Dimensiones: altura total: 16 mm; diámetro máximo: 32 mm; diámetro cono: 17 mm; espesor de la barra de sujeción: 4 mm.

Descripción: botón con cono central. La parte ventral presenta un pasador en ángulo fundido en

Fig. 3: Cama circular nº. 4 procedente de la Colección Reverte.

Fig. 4: Cama circular nº. 5 procedente de la Colección Reverte.

12 Jiménez Ávila – González Cordero 2012, 226 fig. 3.



5

Fig. 5: Camas circulares nºs. 1. 3-5.

una sola pieza. Interior del cono hueco (cóncavo).
Bibliografía: Lafuente 1929, figs. 6. 8. 11. 41; Senent 1930, lám. XI 9; Peña 2003, 93 fig. 29, 121.

22 N.º 9 (Fig. 8, 1)

Colección de procedencia: Casa Fantasma, MAM/OD/2019-0002/2.

Identificación: botón de bronce.

Dimensiones: diámetro máximo: 38 mm; diámetro cono: 11 mm.

Descripción: pieza discoidal con cono central y reborde perimetral. La parte ventral presenta un pasador que sobresalía de su plano, pero que se ha fracturado, fundido en una sola pieza. Interior del cono hueco (cóncavo).

Referencia análisis XRF: PA28626.

23 N.º 10 (Fig. 8, 2)

Colección de procedencia: Casa Fantasma, MAM/OD/2019-0002/3.

Identificación: botón de bronce.

Dimensiones: altura total: 14 mm; diámetro máximo: 27 mm; diámetro cono: 12 mm; espesor de la barra de sujeción: 2 mm.

Descripción: pieza discoidal con cono central. La parte ventral presenta un pasador en ángulo fundido en una sola pieza. Interior del cono hueco (cóncavo).

Referencia análisis XRF: PA28627.

24 N.º 11 (Fig. 8, 3)

Colección de procedencia: Casa Fantasma, MAM/OD/2019-0002/4.

Identificación: botón de bronce.

Dimensiones: altura total: 15 mm; diámetro máximo: 21 mm; diámetro cono: 10 mm; espesor de la barra de sujeción: 1 mm.

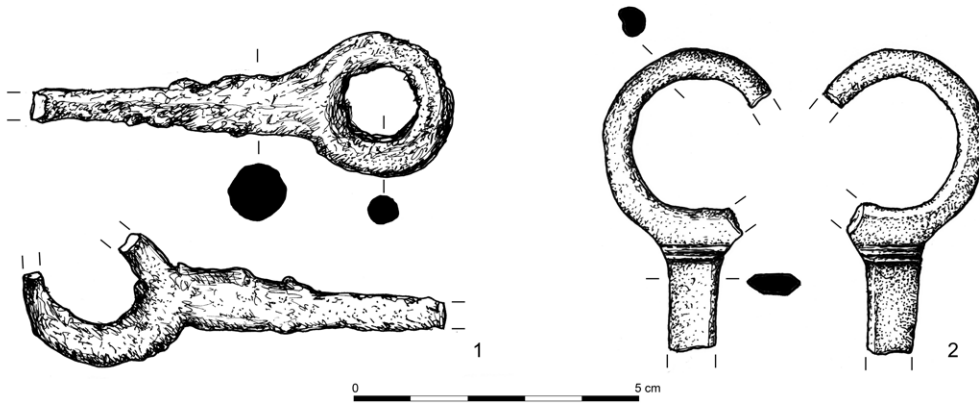
Descripción: pieza discoidal con cono central. La parte ventral presenta un pasador en ángulo fundido en una sola pieza. Interior del cono hueco (cóncavo).

Referencia análisis XRF: PA28628

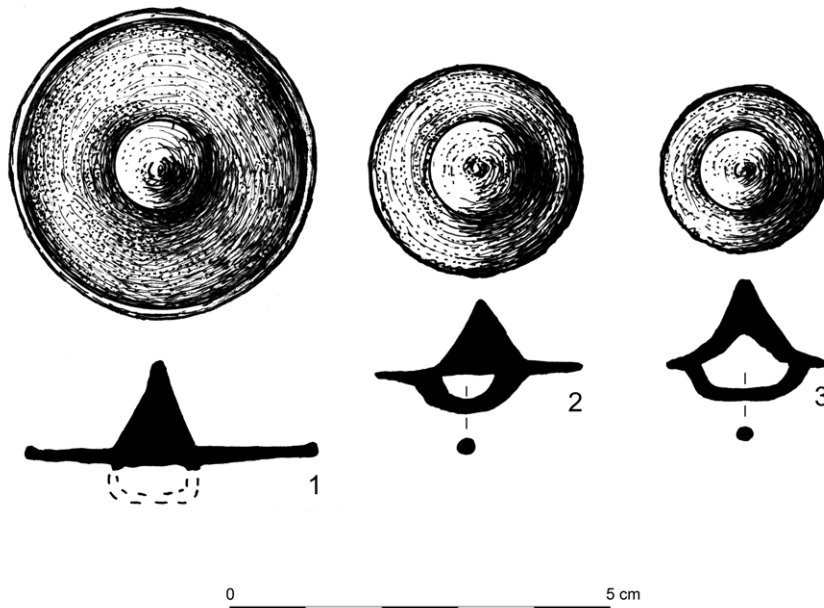
3 El contexto. La necrópolis de El Molar

25 El interés por el control y la ocupación del área de la desembocadura del río Segura en la Antigüedad cuenta con innumerables testimonios, especialmente importantes por su dinamismo y riqueza a partir del siglo VIII a. C.¹³, de los que se conocen particularmente bien los contextos domésticos (Fig. 9), mientras que de los funerarios

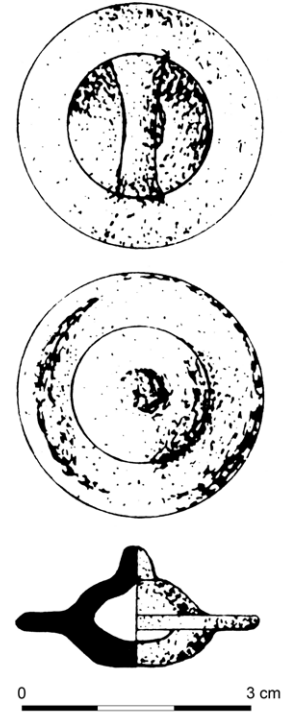
13 Intentar una enumeración de los principales trabajos supera los intereses de este trabajo, con lo que nos limitamos a citar para la etapa que analizamos la síntesis de Almagro-Gorbea et al. 2021 (con bibliografía precedente); y para el arco entre el siglo V a. C. y la Segunda Guerra Púnica a Abad et al. 2017 (con bibliografía precedente).



6



8



7

únicamente existe constancia directa del registro entre finales del siglo VI a. C. e inicios del siglo V a. C. en adelante¹⁴.

26 El Molar es la necrópolis de referencia en la margen izquierda de la desembocadura del Segura durante esta etapa, gracias a las publicaciones derivadas de las sucesivas intervenciones en el lugar, tras su descubrimiento a finales de los años 1920 con las excavaciones de José Lafuente de 1928¹⁵, seguidas por las de Juan José Senent en 1929¹⁶, las de Magdalena Monraval y Montserrat López Piñol en 1982¹⁷ y, la última, en 2008, motivada por la ampliación de la carretera que corta la necrópolis por parte de la empresa Alebus¹⁸.

27 La documentación de la cama n.º 1, en cambio, modifica ligeramente este discurso, puesto que según la descripción y la fotografía de Pedro Ibarra (Fig. 10)¹⁹, este ejemplar, que interpreta erróneamente como un medallón, »[h]a sido hallado entre

Fig. 6: 1 Filete de bronce n.º. 6. – 2 Pasariendas de carro de bronce n.º. 7. Ambos procedentes de la colección de la Casa Fantasma.

Fig. 7: Botón cónico n.º. 8 de la necrópolis de El Molar (San Fulgencio, Alicante).

Fig. 8: Botones cónicos procedentes de la colección de la Casa Fantasma: 1 n.º. 9. – 2 n.º. 10. – 3 n.º. 11.

14 Síntesis en Abad – Sala 1992; Peña 2003; Uroz Rodríguez – Uroz Sáez 2010; Mas et al. 2017.

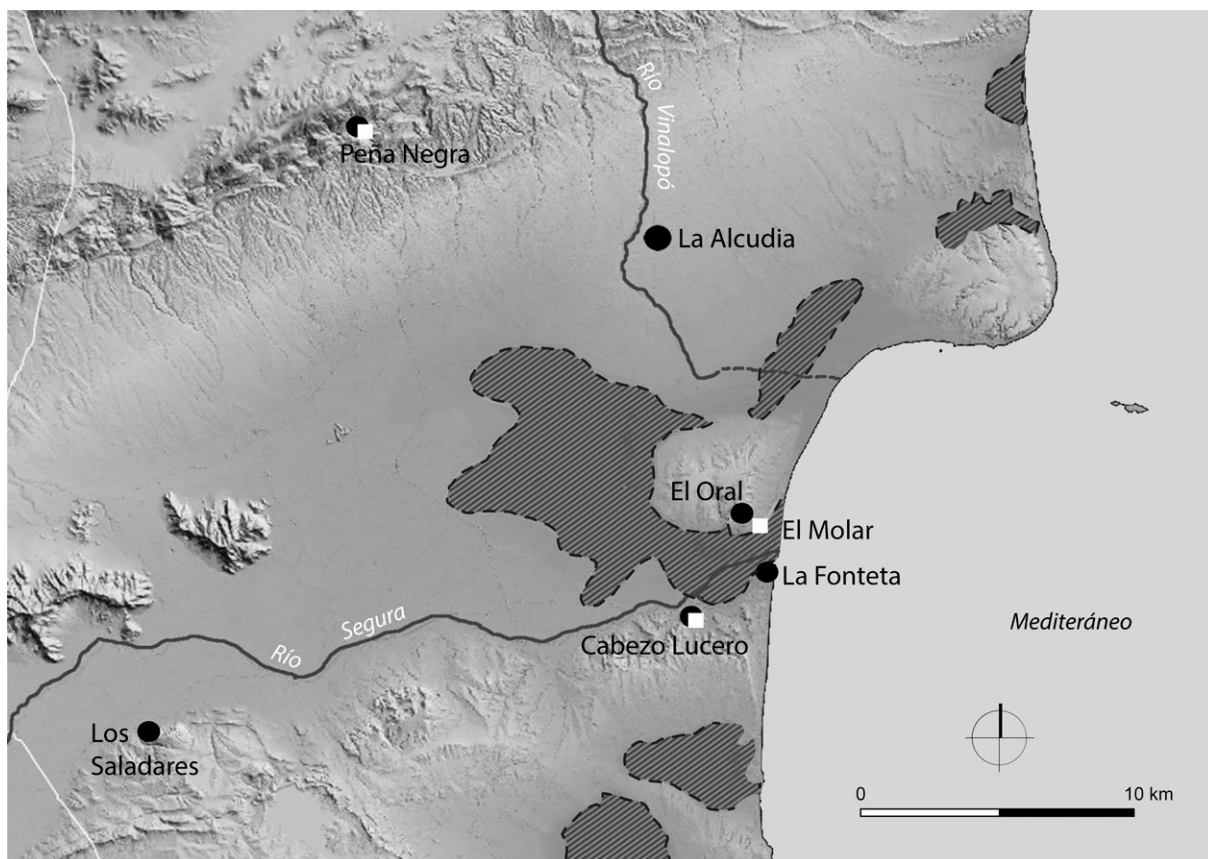
15 Lafuente 1929.

16 Senent 1930. La revisión de las excavaciones de Lafuente y de Senent puede verse en Monraval 1992; Peña 2003.

17 Monraval – López Piñol 1984.

18 López et al. 2009.

19 Ibarra 1926, 41.



9

Fig. 9: Mapa de la desembocadura del río Segura y su entorno con los principales yacimientos arqueológicos citados en el texto (círculo = poblado; cuadrado = necrópolis). Propuesta de reconstrucción de la línea de costa a inicios de la Edad del Hierro según C. Ferrer (Cartografía: S. Pernas).

los tiosos de una urna cineraria, gris, con huesos, 1914». Las primeras noticias sobre el hallazgo de materiales asociados a esta necrópolis se remontan en cualquier caso a 1908, con el descubrimiento de una escultura de toro en la Sierra del Molar²⁰. Estas noticias confirman el hallazgo de sepulturas aisladas en la zona, mucho antes de lo generalmente propuesto y, consecuentemente, también la posible pérdida o destrucción de elementos relacionados con la misma.

28 Los datos aportados por Ibarra son bastante elocuentes, con independencia de que la referencia que acompaña a El Molar se refiera a «Esta parte del término de Elche», cuando en realidad esté incorporando yacimientos del término de San Fulgencio, como *La Escuera*²¹, junto a otros situados en el de Elche, aunque cerca del límite entre ambos municipios, como Domingo Sánchez, o de localización desconocida como el de Fenollar²².

29 Aunque hemos podido consultar la fotografía original que ilustra la obra de Ibarra, la cartela que acompaña el conjunto resulta ilegible, como la numeración de las piezas que ocupan la parte superior, lo que no ha impedido que podamos identificar con seguridad la cama (n.º 1²³) y los restos de la cremación (n.º 9: «Huesos hallados con el medallón: muchos quemados»), así como quizás la urna cineraria (n.º 14: «trozo de cuello de urna cineraria púnica: gris, abunda»), aunque en este caso sin relacionarla con la pieza de atalaje.

30 La necrópolis de El Molar se ha fechado entre mediados del siglo VI e inicios del IV a. C., aunque su periodo de máximo uso se ha situado entre finales del siglo VI

20 Ibarra 1909.

21 Abad – Sala 2001, 205.

22 Gutiérrez Lloret et al. 1998–1999, 38.

23 La numeración y las descripciones de las piezas según Ibarra 1926, 41.



10

Fig. 10: Fotografía de P. Ibarra con material procedente de la necrópolis de El Molar.

y finales del V a. C., de acuerdo con Ángel Peña²⁴. Las excavaciones en el poblado de El Oral (San Fulgencio), localizado a unos 600 m de la necrópolis, llevaron a Abad y Sala a proponer la relación entre ambos yacimientos²⁵, no sin llamar la atención sobre la mayor amplitud cronológica del cementerio, pues el asentamiento se fecha entre finales del siglo VI y las »últimas décadas del siglo V a. C.«²⁶. Este desfase cronológico ha llevado a plantear otras posibles asociaciones, como la propuesta por Sonia Gutiérrez Lloret, Pierre Moret, Pierre Rouillard y Pierre Sillières, que plantean la relación de la necrópolis, cuya cronología sitúan entre el último tercio del siglo VI y mediados del IV a. C.²⁷, con el asentamiento de El Rebollo (Guardamar del Segura), conocido exclusivamente a partir de actuaciones incontroladas de aficionados y prospecciones superficiales²⁸.

31 Si atendemos a los materiales publicados, la mayoría de ellos se fechan entre finales del siglo VI y todo el siglo V a. C. El objeto más antiguo, con seguridad, es el fragmento de asa de olpe rodio de bronce, fechado a mediados del siglo VI a. C.²⁹, del que lamentablemente se desconoce cuándo apareció y cómo ingresó en el MARQ. Los broches de cinturón y las fibulas se sitúan en el cambio entre los siglos VI-V a. C., salvo el broche con decoración de placa de plata aplicada³⁰ que se fecha aún en la segunda mitad del siglo VI a. C.

24 Peña 2003, 118.

25 Abad - Sala 1993, 4.

26 Abad et al. 2017, 240.

27 Gutiérrez Lloret et al. 1998-1999, 34.

28 Gutiérrez Lloret et al. 1998-1999, 33, proponiendo una fecha en la transición entre los siglos V y VI a. C. a partir de un fragmento de vaso ático fechado ca. 400 a. C., aunque no se precisara, por falta de datos, sus momentos inicial y final.

29 Graells i Fabregat - Bottini 2017.

30 Graells i Fabregat - Lorrio 2017, 214 s. cat. C 1.

32 Con la misma datación puede analizarse incluso la gran mayoría de la cerámica ática³¹ de la que solo un fragmento de »Siana Cup«³² podría fecharse en la primera mitad del siglo VI a. C. (Solveig Nordström y Magdalena Monraval proponen 580–550 a. C.), aunque parece que una datación en la segunda mitad de esa centuria (Pierre Rouillard propone 540–520 a. C.) es más acorde con un fragmento de tapadera de *lekanis*³³, sin forzar una presencia injustificada de elementos incoherentemente antiguos.

33 En el momento de cambio entre los siglos VI–V a. C. puede situarse un aríbalos naucrático, que antecede ligeramente a la llegada de vasos áticos para consumo de bebidas y refleja un momento final de otra dinámica comercial y social en la que el perfume tuvo un cierto protagonismo, encajando mejor en la segunda mitad del siglo VI a. C. que en la primera del V a. C.

34 Lo que sí destaca de la descripción de Ibarra respecto a las publicaciones sobre la necrópolis es la presencia de cerámica gris en relación con la cama n.º 1 y la completa ausencia de importaciones fenicias en las publicaciones. La cerámica gris está bien documentada en la necrópolis de El Molar³⁴, caracterizándose por su cocción reductora, abundante desgrasante fino de caliza y cuarzo y algún tipo de tratamiento externo, que incluye la presencia de engobe, y más comúnmente espatulado, o incluso bruñido. En este sentido, la pieza n.º 14 de Ibarra, presenta un acabado más tosco y restos de espatulado, siendo asimilable formalmente a alguno de los ejemplares de El Molar³⁵.

4 Elementos para el gobierno y ornamentación del caballo y elementos de carro

35 El dossier de materiales presentado aquí amplía el repertorio de evidencias relacionadas con el uso del caballo de época Orientalizante en la península ibérica y supone la primera evidencia de su uso en este territorio inmerso en el proceso de formación del Ibérico Antiguo. Pese a tratarse de materiales descontextualizados, permiten algunas reflexiones de carácter general sobre el uso del caballo durante la época Tardo-Orientalizante/Ibérico Antiguo en el Sureste e invita a discutir piezas (aparentemente) emparentadas.

36 En primer lugar, la primera aportación de este catálogo es constatar el uso del caballo montado con unos elementos estandarizados dentro de una *koiné* compartida peninsular durante este periodo en el área de la desembocadura del Segura y el interior murciano. Aquí las evidencias orientalizantes que circulan por el corredor del Segura repiten la vía explorada en épocas anteriores y convergen con la vía que desciende desde la Meseta o con la de la Alta Andalucía³⁶. Evidentemente, en ese entorno, la multitud de influencias crearían un ambiente de ποικιλία (complejidad/variedad) que no diluye la alta concentración de hallazgos incontrolados que tanto la colección Reverte como la de la Casa Fantasma recogieron. El resultado es un panorama más complejo del que hasta ahora se conocía y que combina tanto evidencias directas de monta, como demuestra el filete y los datos arqueozoológicos (*vid. infra*), como el uso del carro, como demuestra el pasarriendas y las tres camas n.ºs. 3–5 (Fig. 2. 3. 4). Ciertamente, la escasez

31 Peña 2003, 67–75.

32 Nordström 1969, 27 inv. 21; Rouillard 1991, 558 inv. 89.6154; Monraval 1992, 53 n.º. 46; Peña 2003, 71 fig. 16.52.

33 Peña 2003, 71 s. fig. 16.52.

34 Peña 2003, 61–64.

35 Peña 2003, 62 fig. 13; 77 fig. 19. La pieza presenta similitudes en la necrópolis de Cabezo Lucero con la denominada por Aranegui 1993, 96. 100 fig. B como »cerámica arcaizante«.

36 Almagro-Gorbea et al. 2021, 65–67 fig. 1.

de evidencias limita estas observaciones, pero si bien la lógica de la monta del caballo era una opción atestiguada por otras informaciones, la del carro aderezado y equipado con elementos ostentosos como las camas que aquí hemos presentado representa una constatación de un supuesto uso del caballo, que hasta ahora no había sido demostrado. Si valoramos cada categoría, veremos su coherencia e importancia en este discurso.

4.1 Camas circulares

37 Las camas discoidales son objetos muy sencillos, que podrían fundirse en molde abierto al tener una de sus superficies plana. Están constituidas por un disco metálico con una perforación circular central que suele aparecer reforzada con un reborde (al igual que el contorno de la propia cama) y dos anillas radiales que adoptan diferente formato.

38 El interés por estos objetos comienza con la publicación de dos ejemplares procedentes de expolios conservados en la antigua Colección Alhonor, actualmente Fondo Arqueológico Ricardo Marsal Monzón (FARMM), dependiente del Museo Arqueológico de Sevilla³⁷ (Fig. 11, A4. A5). Se hallaron con un conjunto de tres pasarriendas de crestería (Fig. 11, A1–A3), dos bocados articulados (Fig. 11, A6. A7) y varios botones en el entorno del yacimiento de Úbeda la Vieja (Úbeda, Jaén) y se interpretaron inicialmente como pasarriendas, por su parecido a los ejemplares de la tumba 17 de La Joya (Huelva), adscribiéndose todo el lote a los restos de un carro³⁸.

39 Algo después se daba a conocer un ejemplar muy similar (Fig. 11, B), conservado en la misma colección y procedente de la cercana necrópolis de La Carada (Espeluy, Jaén), un yacimiento funerario completamente expoliado, y prácticamente inédito, del que se conocen algunos datos, como la existencia de un «braser» de bronce y dos copas jónicas de tipo B-2³⁹ que permiten remontar su origen al siglo VI a. C., si bien existen materiales más recientes propios de una necrópolis ibérica clásica. Según consta en la información recogida en la Colección Alhonor, la pieza se localizó en el interior de una urna elaborada a torno de tipo ibérico⁴⁰. Las características de estos objetos permitieron reinterpretarlos como camas laterales de bocados, algo que, no obstante, ya se había planteado con anterioridad⁴¹.

40 En un trabajo más reciente se ha vuelto a tratar el tema de estas camas con el motivo de la presentación de un conjunto de arreos ecuestres conservados en el Museo Juan Cabré de Calaceite (Teruel), que incluye dos ejemplares gemelos y un par de bocados articulados con púas de castigo (Fig. 12). Se desconoce la procedencia de este lote de materiales, aunque su vinculación con la figura de Juan Cabré, así como el origen jiennense de los ejemplares hasta entonces conocidos, ha llevado a sugerir que procedan también de la Alta Andalucía⁴². Además, en ese trabajo se da a conocer una nueva cama discoidal procedente del yacimiento de Los Turuñuelos (Úbeda, Jaén), que también se conserva en el FARMM (Fig. 13), lo que refuerza la hipótesis planteada sobre el origen del lote principal. Las camas del Museo de Calaceite aparecen vinculadas a unos bocados de bronce con púas de castigo, cuyos mejores paralelos conocidos se fechan en el siglo V a. C.⁴³.

41 Los nuevos ejemplares que aportamos en este estudio vienen a enriquecer el catálogo de hallazgos y a completar y matizar algunas de las ideas que se han señalado respecto a estas producciones, aunque, como todo el resto del repertorio, las condiciones

37 Aguilera et al. 2014.

38 Ferrer – Mancebo 1991.

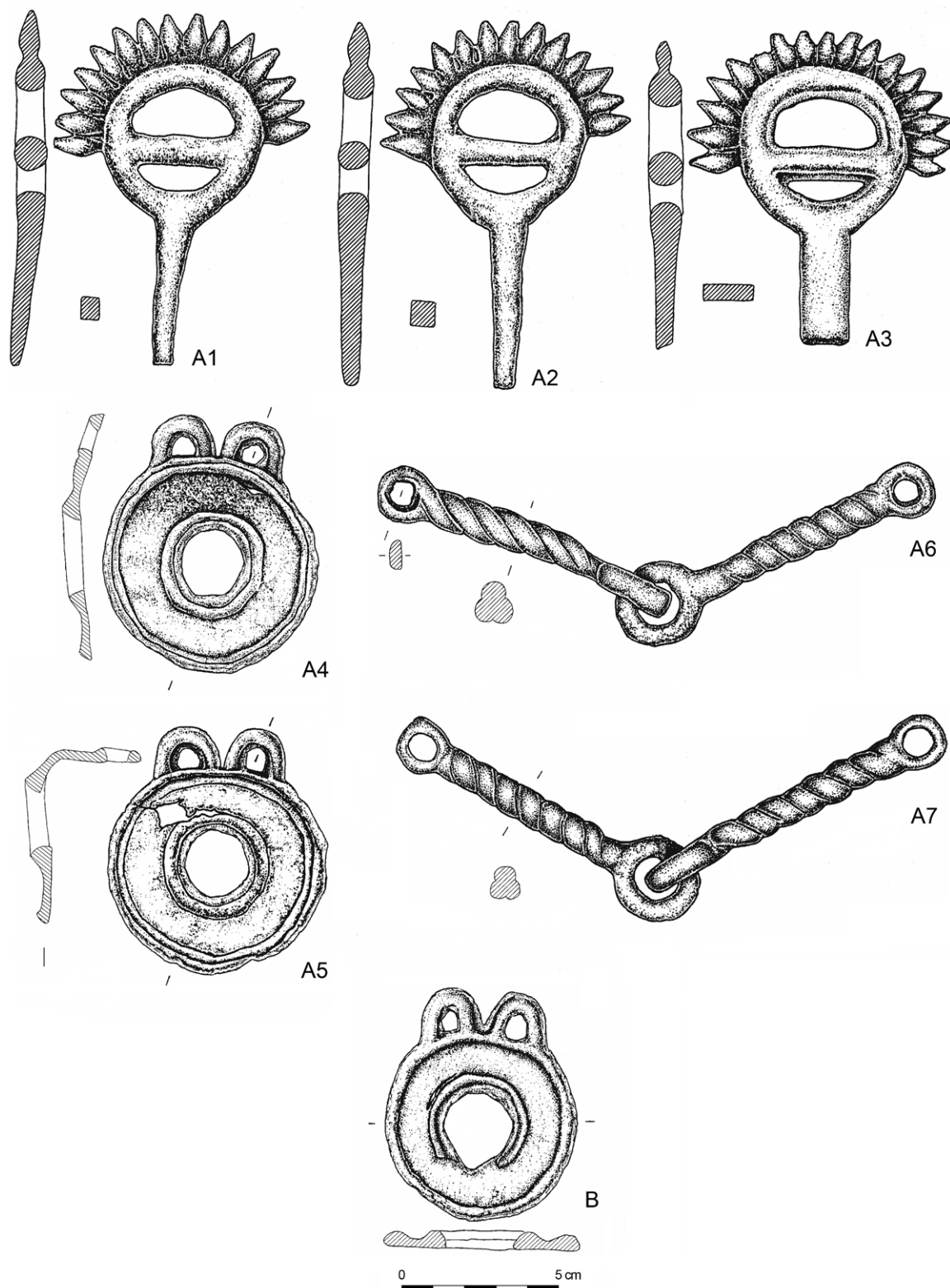
39 Jiménez Ávila 2002, 116 n.º 75.

40 Jiménez Ávila 2002, 411.

41 Jiménez Ávila – Muñoz 1997, 153.

42 Jiménez Ávila 2018, 66 s.

43 Jiménez Ávila 2018, 62.



11

Fig. 11: A Conjunto de pasarriendas, camas y bocados articulados procedentes del entorno de Úbeda la Vieja. - B Cama discoidal procedente de la necrópolis de La Carada. Material conservado en el Fondo Arqueológico Ricardo Marsal Monzón (FARMM).

de hallazgo y los datos contextuales resultan de muy poca ayuda, sobre todo para los ejemplares murcianos.

42 El conjunto de la Colección Reverte, integrado por tres camas iguales conservadas en el Museo Arqueológico de Murcia, introduce algunas variantes tipológicas en el modelo básico, pues la sección, en lugar de ser plana con el típico recrecimiento en el borde y en torno al círculo interior, presenta un recrecimiento central equivalente, de manera que la pieza parece estructurada en tres anillos aristados de similar anchura.



12

Por otra parte, las sujeciones se conforman a modo de pestañas cuadradas con una perforación central, en lugar de las sencillas argollas en forma de U típicas de los ejemplares conocidos hasta ahora. La conservación de tres unidades iguales apunta a su pertenencia al tiro de un carro. Su origen en la Colección Reverte, formada esencialmente con materiales de procedencia murciana y albaceteña, ampliaría el área de expansión de estos objetos hacia el Sureste peninsular, algo que no desentona con algunos hallazgos ya editados, como un bocado de bronce de [Villaricos](#) (Almería) conocido a través de un antiguo dibujo, que, junto a visibles púas de castigo, presenta los restos de una cama que podría corresponder a estos tipos discoidales⁴⁴.

Fig. 12: Conjunto de arreos ecuestres del Museo Juan Cabré de Calaceite.

44 Jiménez Ávila 2018, 60 fig. 8.



13

Fig. 13: Cama discoidal de Los Turuñuelos (Úbeda, Jaén) conservada en el Fondo Arqueológico Ricardo Marsal Monzón (FARMM). Sin escala.

43 La más segura procedencia del ejemplar de El Molar, que se conserva completo, permite confirmar con más certeza la presencia de estos arreos en la región levantina y suroriental, y su depósito funerario. Desde el punto de vista tipológico es mucho más próximo a los ejemplares del área jiennense, en particular a los de Úbeda la Vieja y La Carada (*vid. supra*). Algo similar cabe decir del reinterpretado ejemplar de El Llano de la Consolación, en el museo de Albacete, también de contexto funerario, que permite completar un mapa de dispersión coherente tanto desde el punto de vista geográfico como funcional y ritual. Para esta necrópolis se han establecido dos fases, una anterior a finales del siglo V a. C., que incluiría escultura monumental, y otra a partir de dicha fecha, que coincidiría con sepulturas ibéricas clásicas⁴⁵, siendo más probable la adscripción de esta cama a la fase inicial, aunque su contexto sea desconocido.

44 La presencia de estos nuevos ejemplares que, como hemos señalado, amplían el área de distribución hacia la región suroriental (Fig. 14), obliga a replantear la cuestión de una producción centrada en el Alto Guadalquivir que se sugirió al estudiar el equipo del Museo de Calaceite a partir de los ejemplares entonces conocidos, que proceden todos del entorno ebdetense⁴⁶. Esta distribución coincide con la de los demás elementos considerados (bocados y botones) (Fig. 15). Debemos ahora conceder una mayor amplitud a las zonas de uso de estos objetos que, probablemente, incorporarían distintas áreas de producción, como podrían evidenciar las diferentes modalidades tipológicas documentadas, sin descartar, por supuesto, la posible circulación de piezas entre distintos territorios.

45 En cualquier caso, lo más relevante parece ser que asistimos a la primera producción seriada de un tipo de bocados de bronce muy sencillos (Fig. 16) que se popularizó entre las aristocracias de las regiones del Alto Guadalquivir y el Sureste en los momentos formativos de la Cultura Ibérica.

46 En este sentido cronológico, el dato más interesante es la procedencia de El Molar y del Llano de la Consolación que aquí presentamos, ya que el resto no aporta grandes novedades a un panorama que se caracteriza por la ausencia de contextos y el origen clandestino de la mayor parte de la evidencia disponible, y que, solo *grosso modo*, se puede fechar entre la segunda mitad del siglo VI a. C. (fecha que se ha propuesto para el conjunto de Úbeda la Vieja) y finales del siglo V a. C. (fecha que se constata para los filetes con púas que parecen asociarse a algunas de estas camas). Poco después comenzarán a generalizarse los bocados de hierro.

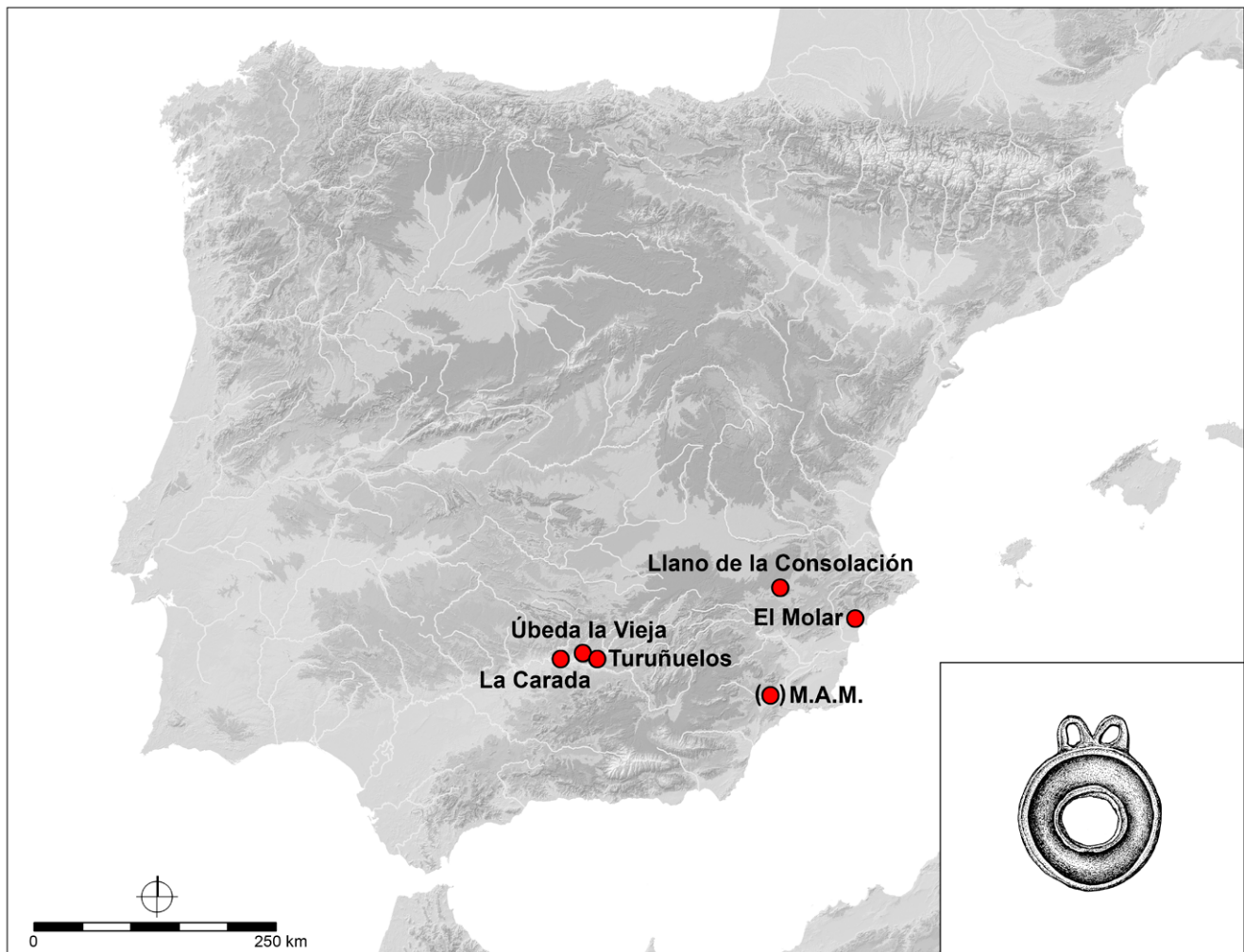
47 Los bocados de camas discoidales constituyen un tipo de arreos ecuestres reconocido en el Próximo Oriente y Egipto a finales del II milenio a. C.⁴⁷, aunque no se trate de los modelos más característicos ni, a partir de lo conocido, traspasen la barrera del 1200 a. C. Se conoce, no obstante, en la península ibérica un conjunto ecuestre también conservado en el FARMM, que presenta unos decorativos bocados discoidales calados con dos argollas de sujeción superior que podría argüirse como antecedentes de los nuestros. Se trata de una cabezada unida a unos botones que procede de la comarca extremeña de La Serena y que, por su decoración orientalizante, podría fecharse en el siglo VII a. C. (Fig. 17). Aunque presenta peculiaridades técnicas (ya que las camas no están perforadas, de manera que el filete no las atraviesa, y el filete trenzado no está articulado⁴⁸), este bocado extremeño podría considerarse un antecedente de los bocados discoidales del área ibérica.

45 Valenciano 2000, 206.

46 Jiménez Ávila 2018.

47 Littauer – Crouwel 1979, 87 fig. 48.

48 Jiménez Ávila – Mederos 2020, 63 fig. 8.



14

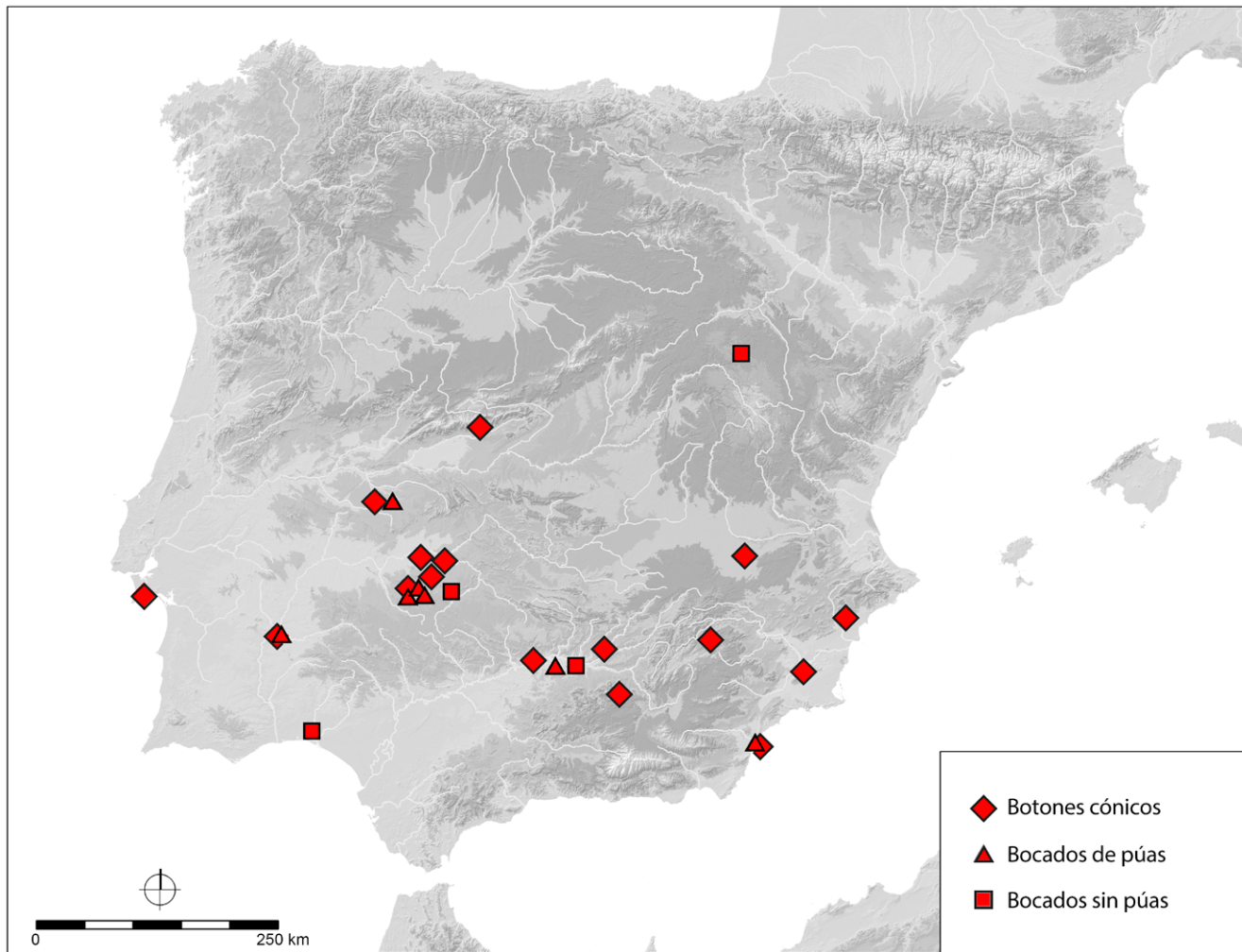
48 Por tanto, podemos afirmar con los datos actualmente disponibles que, en las tierras de la Alta Andalucía y el Sureste, integradas en la Cultura Ibérica, se popularizó durante los siglos VI y V a. C. un tipo de bocado ecuestre de bronce cuyas camas, muy simples, estaban formadas por un disco perforado con dos anillas de sujeción.

49 Por lo hasta ahora conocido, se trata de una creación genuinamente hispánica que podría tener antecedentes en producciones orientalizantes peninsulares. Evidencias de estos arreos se han hallado en las provincias de Jaén, Albacete, Alicante y Murcia, aunque lamentablemente todas ellas carecen de contextos registrados científicamente y, en su mayoría, procedente de actividades clandestinas, con la excepción de las piezas de El Molar y El Llano de la Consolación, aunque no se haya podido estudiar el material asociado en ninguno de los dos casos.

50 Algunos conjuntos recogidos abogan por su pertenencia a vehículos de parada, como el caso de Úbeda la Vieja, que se asocia a tres pasarriendas de crestería, aunque ya muy descuidados desde el punto de vista técnico y formal; o el que aquí presentamos de la Colección Reverte, constituido por tres unidades, lo que también sugiere su uso en el tiro de un carro de dos caballos, del que se habría perdido una unidad. La posibilidad de que se usaran en caballos de monta, aunque obviamente no debe ser descartada, no está avalada por ningún contexto bien conocido, aunque los hallazgos aislados en las necrópolis ibéricas podrían apuntar, con carácter indiciario, en esta dirección.

51 Aunque los datos que tenemos no son muy sólidos, su utilización debió combinarse con diferentes tipos de filetes, sin púas (como sugiere el conjunto de Úbeda

Fig. 14: Mapa de dispersión de camas discoidales.



15

Fig. 15: Mapa de dispersión de los botones cónicos, bocados de púas y bocados sin púas.

la Vieja) o con ellas (como, menos claramente, indica el del Museo Juan Cabré). Esta circunstancia podría indicar una escasa estandarización de los equipos, pero también, más probablemente, una cierta perduración temporal, ya que los filetes con púas son más recientes. La posibilidad de una producción concentrada en la comarca jiennense del Alto Guadalquivir, propuesta a partir por la dispersión de los primeros hallazgos, se ve ahora modificada por los ejemplares que aquí hemos presentado, que obligan a pensar en áreas de producción y distribución más amplias, pero siempre centradas en el cuadrante suroriental de la Península, en relación con las fases formativas de la Cultura Ibérica.

52 El origen orientalizador de estas camas y su aplicación a vehículos que aún presentan elementos decorativos propios de este momento avala la antigüedad de estos artefactos y los sitúa como uno de los elementos seriados más tempranos de las producciones ibéricas relacionadas con el uso y el control del caballo. La presencia de camas de tipo Cancho Roano 1 y 2 en sitios como Cástulo, La Carada o la región de Murcia⁴⁹ indica que convivirían con estos atalajes más decorativos, probablemente de producción suroccidental. A partir del siglo V a. C. comenzarían a ser sustituidos por los bocados de hierro.

53 La documentación de las tres camas circulares con motivos circulares en relieve y apéndices cuadrangulares en una misma colección murciana (n^{os}. 3-5) remite

a un modelo compartido de pieza discoidal con dos apéndices⁵⁰; pero estos objetos no encuentran paralelos exactos en ningún otro contexto. Pese a que las camas discoidales son normalmente producciones seriadas, cosa que no ocurre con las figuradas⁵¹, y su reiteración se limita únicamente a parejas, normalmente localizadas conjuntamente como partes de un mismo elemento complejo. El caso de la colección murciana, pues, con tres camas casi idénticas, se sale de la norma y sugiere que debemos considerarlas conjuntamente como partes de un mismo equipo, pero esto obliga a una lectura compleja del mismo según la cual tiene que suponerse la existencia de (como mínimo) una pareja de bocados que funcionaran complementariamente. Dos caballos equipados de la misma manera podrían corresponder a dos propietarios próximos entre sí (espacial, cultural o socialmente), aunque el similar desgaste de los tres ejemplares sugiere un mismo uso y, por lo tanto, que formarían parte del mismo equipo para el gobierno de los animales, previsiblemente un carro o biga.



16

4.2 Filete trenzado

54 A la Colección de la Casa Fantasma se adscribe un fragmento de filete de un bocado de bronce articulado. La forma, compuesta por una barra que culmina en una anilla, muestra un estado de conservación muy precario. Lo que se conserva parece corresponder a la parte central del muerdo, donde se produce la articulación, generada por dos anillas circulares que estarían unidas entre sí, pero que hoy se han soltado por fractura. El tramo recto está fragmentado por el extremo proximal, donde iría instalada la anilla de sujeción a las riendas, lo que nos impide conocer esta característica tipológica y funcional. Aparte de la incompleta conservación del objeto, la superficie está muy corroída y no ha sido objeto de un proceso de limpieza y restauración, por lo que los comentarios que podemos realizar son limitados y provisionales. No obstante, en la superficie del cañón se observa un trabajo de tendencia helicoidal que debe corresponder a la decoración trenzada característica de estos artefactos.

55 El filete fracturado de la colección murciana, dada su excepcional presencia en el Sureste peninsular, invita a revisar los otros bocados de bronce que se conocen en el área. Los dos proceden de la necrópolis de *La Albufereta*⁵² (Alicante), aunque no parecen corresponder a época orientalizante y sí, en cambio, a importaciones mediterráneas de siglo IV a. C.

56 Este nuevo bocado viene a sumarse a la aún reducida lista de frenos de bronce que se conocen para la Edad del Hierro ibérica que ha sido objeto de reciente atención con motivo de la presentación de nuevos ejemplares conservados en museos de España y Portugal⁵³. Los ejemplares actualmente conocidos presentan, como particularidad distintiva básica (aparte de otros componentes), la presencia de púas de castigo en el recorrido de los cañones, rasgo que podemos considerar reciente respecto a los ejemplares más antiguos que no participan de esta peculiaridad. En esto, los bocados hispánicos parecen comportarse como los de otras zonas del Mediterráneo⁵⁴. Bocados hispánicos sin púas, propiamente orientalizantes, serían los de la tumba 17 de La Joya, Úbeda la

Fig. 16: Imagen ilustrativa del uso de bocados y camas discoidales.

50 Jiménez Ávila 2002, 226–229.

51 Jiménez Ávila 2002, 226 s.; Quesada 2002; Jiménez Ávila – Mederos 2020, 74.

52 Verdú 2015.

53 Jiménez Ávila 2018; Jiménez Ávila – Antunes 2019.

54 Donder 1980.



17

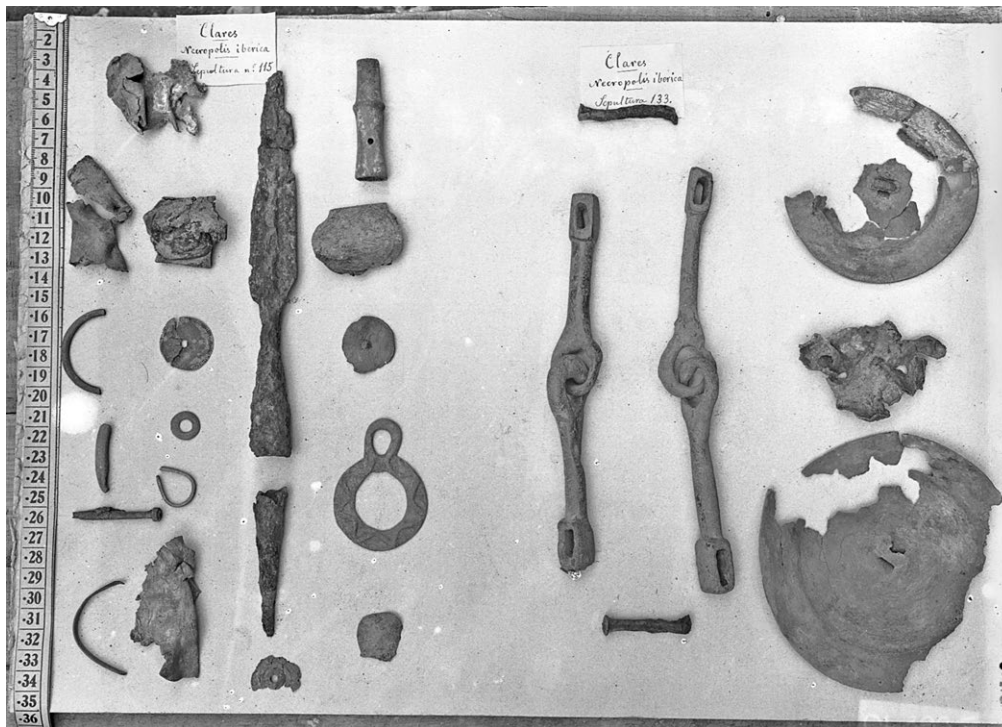
Fig. 17: Conjunto equestre del Fondo Arqueológico Ricardo Marsal Monzón (FARMM) procedente de La Serena (Extremadura).

Vieja⁵⁵ o el de La Serena, conservado en la FARMM, que hemos mencionado anteriormente, si bien este último tiene el cañón rígido y no articulado. A ellos habría que sumar los dos filetes articulados de la tumba 133 de la necrópolis de Clares⁵⁶, anómalos ejemplares de bronce en la región celtibérica, que presentan una decoración trenzada toscamente grabada mediante incisiones (Fig. 18. 19).

⁵⁷ En este esquema podríamos considerar que el bocado de la Casa Fantasma corresponde a tipos antiguos. Sin embargo, aparte de la escasez de evidencias de bocados propiamente orientalizantes con que poder contrastarlo, contamos con dos problemas sustanciales para realizar esta inferencia de modo directo. El primero se refiere al ya mencionado estado de conservación de la pieza, que impide observar con precisión si existen arranques de púas quebradas o abatidas, como se da en otros ejemplares. En segundo lugar, la proporción entre el diámetro de las anillas de articulación y el cañón, que en los casos antiguos conocidos parece ser menor, mientras que se incrementa perceptiblemente en los casos más recientes, coincidiendo con la aparición de las púas de castigo. El filete que aquí presentamos tiene las anillas desarrolladas, un rasgo que parece reciente, sin que podamos afirmar que tiene púas. Esto lo convierte en un ejemplar especialmente interesante, aunque tenemos que lamentar la ausencia de un contexto conocido. Sería, por tanto, conveniente volver a él una vez acometida una limpieza de su superficie.

⁵⁵ Jiménez Ávila 2002, 225–230.

⁵⁶ Asociados a ellos aparecen dos discos de aleación de cobre moldurados con anilla centra (otro más procede de la necrópolis de Carabias). Este tipo de elementos recuerda a las series de *phalerae*, documentadas en múltiples contextos centroeuropeos y que servirían para la ornamentación de las frontaleras de los caballos, que en el caso de la tumba 133 de Clares distinguiría a la pareja de caballos al presentarlos equipados/ornados del mismo modo. El estudio de estos elementos goza de amplia tradición en Centroeuropa (Egg 1996), que es el territorio en el que se difunden principalmente, a excepción de un excepcional hallazgo en la necrópolis de Chiavari (Paltineri 2010) y, ahora, tras identificarse, también en la necrópolis celtibérica antigua de Clares.



18

4.3 Pasarriendas

58 Una sola evidencia más relacionada con el carro la hemos podido documentar gracias al pasarriendas con anilla superior, pero sin pasador transversal, similar a los procedentes de La Joya⁵⁷. Esta pieza transversal parece una constante en estos elementos estructurales del carro, asegurando la fricción de las riendas y su fijación, pero su funcionamiento sin travesaño es igualmente posible para dirigir el paso de las riendas. Con ello se demuestra como el modelo general admite modificaciones, aunque respeta una misma morfología.

59 Por lo tanto, variaciones en este tipo de elementos de la arquitectura del carro son significativas para reconocer modelos complementarios y tradiciones divergentes, que comparten un mismo arquetipo base que significa que están conectados entre sí, pero que admiten personalidades e innovaciones regionales. De este modo, aunque los datos sean pocos, el repertorio parece indicar una producción no estandarizada, sino fruto de encargos particulares en los que los elementos se producen *ad hoc* para diseños cambiantes entre sí, pero ajustados a un modelo transversal que se mantiene.

4.4 Botones

60 También es excepcional en esta área peninsular la presencia de botones y apliques decorativos para la parte orgánica de los arreos y equipo del caballo. Los ejemplares documentados aquí corresponden a modelos bien conocidos y difundidos en el mediodía peninsular, denominados como «de cúspide cónica»⁵⁸, compuestos por un pequeño disco de bronce, un remate cónico en el lado visible y una presilla o pasador que sobresale por la cara opuesta. A ellos podrían sumarse una serie de botones-aplique de morfología similar, aunque dotados de anilla ventral⁵⁹ y no de pasadores o travesa-

Fig. 18: Material de la tumba 133 de la necrópolis de Navafra (Clares, Guadalajara).

57 Jiménez Ávila – González Cordero 2012, 226 fig. 3.

58 Jiménez Ávila – Antunes 2019, 139; identificados también con el tipo C7 de Rodríguez Gavilá 2013.

59 Vid. Graells i Fabregat 2022.



19

Fig. 19: Filetes articulados de la tumba 133 de la necrópolis de Navafría (Clares, Guadalajara) (Museo Arqueológico Nacional).

ños, criterio que se ha adoptado para reconocerlos como elementos relacionados con equipos equinos y no de vestimenta.

61 Para el Sureste, la aparente homogeneidad morfológica no esconde una serie de diferencias de tamaño de todos sus ejemplares, que debe relacionarse con usos y equipos heterogéneos, como se observa también con las camas. El estudio del «Conjunto sepulcral de Guerreiro» ha permitido reconocer, a partir de su diámetro, tres grupos de botones cónicos⁶⁰: el mayor (A), en torno a 35 mm; el mediano (B), en torno a 25 mm, y el más pequeño (C), en torno a 20 mm.

62 La diferencia, más allá de su tamaño, radica en su elaboración, ya que los de tamaño mediano (B) probablemente se elaborarían a la cera perdida, mientras que el resto (A y C) estarían fundidos mediante moldes bivalvos, tal y como demuestra la presencia de rebabas en su parte inferior⁶¹. Esta observación no tiene que ser necesariamente una norma. Los moldes bivalvos se reconocen por la costura de unión entre las valvas y resulta complicado elaborar con ellos un objeto que integre una anilla ventral. Este es un tema delicado que puede presentar múltiples soluciones y que requeriría de un estudio específico que supera los intereses del presente.

63 Los botones de cúspide cónica son comunes en toda la península ibérica desde la Primera Edad del Hierro⁶², apareciendo tanto de manera aislada en distintas sepulturas como formando conjuntos de varias decenas de ejemplares⁶³. Esto último, unido a su representación en conjuntos escultóricos ibéricos y la presencia de ristas de botones formando las líneas de la cabezada en otros contextos geográficos, son los

60 Jiménez Ávila – Antunes 2019, 139 figs. 26–32.

61 Jiménez Ávila – Antunes 2019, 139. 146 fig. 33.

62 Jiménez Ávila – Antunes 2019, 149 fig. 34.

63 Jiménez Ávila – Antunes 2019, 146–149.

argumentos que han llevado a plantear su uso como elementos decorativos de los correajes ecuestres.

5 Comentario sobre la producción de los distintos elementos metálicos considerados

64 Desde el punto de vista de la composición del metal, la mayoría de las piezas son aleaciones de bronce con presencia de plomo, entrando en la categoría de bronce plomados, dominantes en piezas de fundición en estos momentos del siglo VI a. C. Sin embargo, se detectan diferencias significativas en las proporciones de los metales aleados, que debemos entender como circunstanciales a las prácticas de taller de estos periodos y no atribuibles a conceptos de dominio o calidad técnica vinculados a la manufactura específica de tipos de piezas. Así, por ejemplo, en las tres camas de la Colección Reverte, aunque todas son bronce plomados, encontramos dos con composiciones muy similares (PA28605 y PA28615), mientras que en la tercera las proporciones de estaño y plomo son más elevadas. La cama de El Molar incorpora proporciones mucho más elevadas de plomo (31 %), pero todas ellas presentan las mismas características de metal sin impurezas de otros elementos, como arsénico (As), antimonio (Sb), níquel (Ni) o plata (Ag).

65 Si atendemos a los análisis recopilados en la Fig. 20, apreciamos que el bocado de la colección Rojas se aparta del resto de materiales al detectarse la presencia de esos cuatro elementos en proporciones superiores al 0,1 %. Este tipo de metal es muy excepcional en la metalurgia de la península ibérica y, sin entrar a valorar cuestiones de procedencia, refleja el uso de materias primas diferentes. En este periodo son habituales los cobres puros, o aquellos con algo de arsénico, fruto del tipo de minerales que mayor frecuencia tienen en la Península, tal y como se puede apreciar en el amplio conjunto de lingotes-barra de Peña Negra⁶⁴, en los objetos publicados por Renzi⁶⁵ de *La Fonteta* o entre los metales de *La Loma del Boliche*⁶⁶, por citar algunos casos del Sureste.

66 Los objetos analizados de la Casa Fantasma merecen un comentario específico. Debido a su mal estado de conservación y la formación de pátinas gruesas no ha sido posible obtener resultados fiables de las proporciones aleadas. Sin embargo, los tres se caracterizan por el uso de una aleación de bronce muy plomado, al igual que el pasarriendas. Estas aleaciones son frecuentes en los botones cónicos, como refleja la propia serie de Cancho Roano⁶⁷, donde predominan porcentajes de plomo por encima del 10 %.

6 Restos óseos de équidos en el Sureste (siglos X–V a. C.)

67 Los materiales presentados corresponden a implementos relacionados con la monta y/o guía de équidos, aunque no conocemos con precisión el contexto espacial y funcional de su procedencia y, por supuesto, con qué équidos fueron utilizados.

68 El registro arqueológico de équidos de la Primera Edad del Hierro en el territorio analizado procede de siete yacimientos que ocupan la secuencia cronológica

64 Lorrio et al. 2020b.

65 Renzi 2013, 145–167.

66 Montero – Murillo 2014.

67 Montero et al. 2003, 199.

N. ANÁLISIS	Identificación	Yacimiento	MUSEO	Fe	Ni	Cu	As	Ag	Sn	Sb	Pb	Bi
PA28635	Cama Disc. N.º. 1	El Molar	MAHE	ND	ND	58,99	ND	ND	9,76	ND	31,25	ND
PA28604	Cama Disc. N.º. 3	Col. Reverte	MAM	ND	ND	81,33	ND	ND	11,98	ND	6,69	ND
PA28605	Cama Disc. N.º. 4	Col. Reverte	MAM	ND	ND	88,27	ND	ND	8,13	ND	3,6	ND
PA28615	Cama Disc. N.º. 5	Col. Reverte	MAM	ND	ND	78,27	ND	ND	7,97	ND	3,45	ND
PA28632	Filete N.º. 6	Casa - Fantasma	MAM	1,55	ND	83,25	ND	ND	10,66	ND	4,54	ND
PA28633	Pasariendas N.º. 7	Casa - Fantasma	MAM	4,26	ND	44,48	ND	ND	20,44	ND	30,81	ND
PA28626	Botón N.º. 9	Casa - Fantasma	MAM	2,16	ND	74,3	ND	ND	9,37	ND	14,17	ND
PA28627	Botón N.º. 10	Casa - Fantasma	MAM	2,29	ND	57,3	ND	ND	11,87	ND	28,54	ND
PA28628	Botón N.º.11	Casa - Fantasma	MAM	2,59	ND	52,27	ND	ND	27,38	ND	17,76	ND
PA4408A	Bocado (disco)	Col. Rojas	-	0,28	0,33	72,5	0,64	0,273	23,1	0,58	2,29	ND
PA4408B	Bocado (disco)	Col. Rojas	-	0,26	0,38	73,3	0,4	0,369	22,4	0,65	2,24	ND
PA4408C	Bocado (eslabón)	Col. Rojas	-	0,24	0,15	87	ND	0,016	12,2	0,19	0,14	ND
PA131w23	Bocado de caballo	El Torrejón de Abajo	-	0,09	ND	95,6	ND	0,1	3,37	0,108	0,73	ND
PA4633	Prótomo de cama de bocado	Cancho Roano	Mus. Badajoz	0,11	ND	59,2	ND	0,005	5,55	0,032	35,1	ND
PA4367	Prótomo de cama de caballo	Cancho Roano	Mus. Badajoz	0,38	ND	80,9	ND	0,003	2,1	0,04	16,3	ND

20

Fig. 20: Análisis elemental por XRF de los objetos de metal. Valores expresados en % en peso. Los análisis de la serie PA20000 son inéditos y se han realizado con el espectrómetro INNOV-X modelo Alpha del Museo Arqueológico Nacional. Para detalles sobre el equipo y la metodología de trabajo ver Rovira – Montero 2018. En ese trabajo se explican también los espectrómetros utilizados en el resto de las piezas con siglas anteriores a PA20000. Los valores de Zn y Au no han sido detectados (ND) en ninguna de las piezas aquí analizadas.

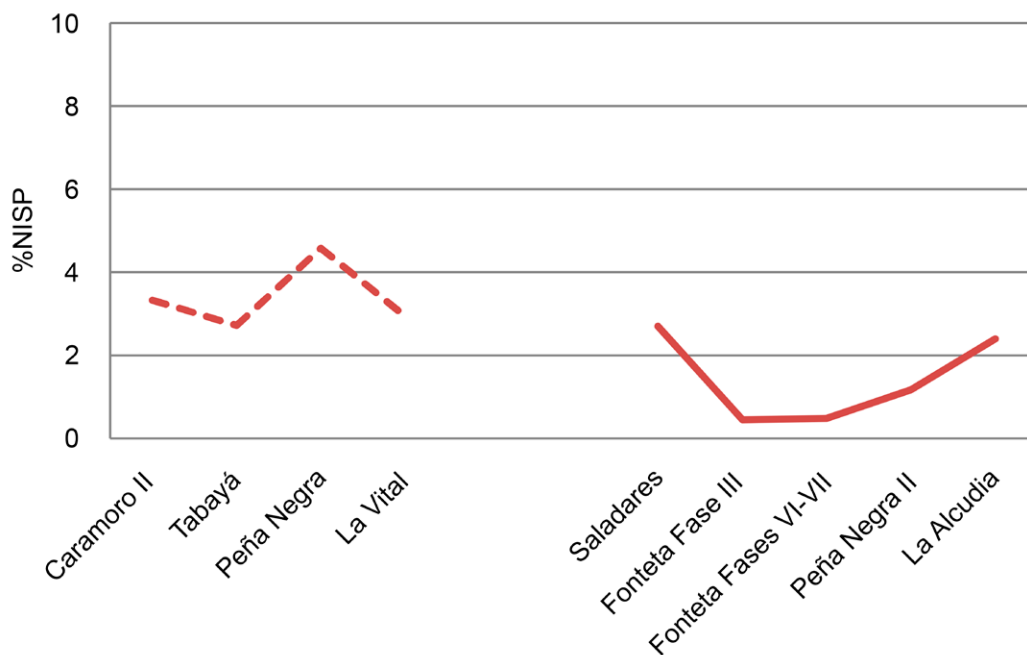
de los inicios del primer milenio, desde el siglo X al siglo VI a. C.⁶⁸, y se caracteriza por la baja frecuencia de sus restos en los núcleos habitados; una escasez que nos indica una pérdida en la importancia de esta especie como fuente de alimentación, aspecto coincidente con lo observado con otras zonas de la península ibérica⁶⁹.

Desde el Bronce Final hasta la Primera Edad del Hierro se observa una reducción en la importancia relativa de los restos de équidos en los poblados, que en el área analizada desciende desde unos valores medios del 3,39 % al 1,66 % (Fig. 21). Unos valores muy bajos en ambos momentos que sin duda tienen que ver con el uso secundario de la especie y con el consumo ocasional de algunos ejemplares, algunos de ellos a edades tempranas, pero otros al final de su ciclo productivo. En otros territorios peninsulares el cambio en el uso de la especie en los inicios de la Primera Edad del Hierro se expresa con un tratamiento diferencial de los cadáveres de estos animales y su depósito en contextos especiales⁷⁰.

68 Para valorar la importancia de los équidos del Sureste nos hemos centrado en yacimientos del sur de Alicante, debido a que para Murcia y Almería los registros faunísticos publicados para esta etapa son escasos, disponiendo de pocas referencias para los siglos VIII–VI a. C., destacando la de Villaricos (Cardoso 2011). Así pues, los datos faunísticos que utilizamos proceden de yacimientos con datos publicados (Iborra 2004; Rizo 2009; García Borja et al. 2010; García Borja et al. 2013) y de los nuevos resultados procedentes de Los Saladares y Peña Negra analizados en el marco de los proyectos HAR2017-87495-P y AICO/2021/189.

69 En el territorio de la Comunidad Valenciana, desde el Bronce Final hasta el Ibérico Final, se observa una pérdida en la importancia de esta especie como recurso cárnico (Iborra 2004, 349 s.), tendencia similar a la documentada en otros registros peninsulares recopilados por Liesau von Lettow-Vorbeck 2005.

70 La presencia de équidos en depósitos especiales durante la Primera Edad del Hierro está bien representada en la zona noreste peninsular, tanto en poblados como en necrópolis. Gómez 2003; Albizuri et al. 2016; Nieto et al. 2016.



21

70 En el ámbito territorial y cronológico que incluye este trabajo se han identificado caballos (*Equus ferus caballus*), asnos (*Equus africanus asinus*) y sus híbridos (mulas y burdéganos). La presencia de estos animales y el estudio de los cuadros de mortandad, con presencia de potros, ejemplares juveniles y adultos, indica que, aunque no se hayan identificado huesos fetales y de neonatos, como ocurre en otros yacimientos más septentrionales⁷¹, la cría de caballos se realizó en estos yacimientos o en su »hinterland«. La cría y gestión de esta cabaña mayor están ya establecidas en etapas anteriores en yacimientos de la Edad del Bronce como Cabezo Redondo y la Illeta dels Banyets⁷². Contamos además con evidencias de la utilización de embocaduras en asentamientos calcolíticos, que demuestran que el uso secundario de los caballos pudo iniciarse en este momento⁷³.

71 Los caballos en la zona este mediterránea, desde el río Segura hasta el río Sènia, presentan una variabilidad de alzadas a la cruz que oscila entre 120–136 cm, respondiendo en cualquier caso a animales de talla pequeña-mediana con unos índices de robustez en los metapodios de valores medios⁷⁴. A partir de la morfología dental y en función de la longitud del protocono se puede plantear la existencia de dos morfotipos⁷⁵ que podrían indicar la convivencia de dos linajes distintos, en consonancia con las analíticas de ADN de caballos de este momento: uno relacionado con las poblaciones ibéricas autóctonas (haplogrupo Lusitano C) y un segundo grupo vinculado con la entrada en la Península de caballos domésticos europeos (haplogrupo L) durante la segunda mitad del segundo milenio.

Fig. 21: Evolución de la importancia relativa de los restos de équidos en los poblados del área analizada.

71 Gómez 2003; Nieto et al. 2010.

72 Martínez Valle – Iborra 2001, 225; Benito 2006, 245.

73 En el yacimiento calcolítico de Fuente Flores (Requena, Valencia), los perfiles de mortandad analizados de los caballos, así como el estudio de marcas de uso de embocaduras, indican la existencia de un control sobre estos animales (Martínez Valle et al. 2016).

74 Iborra – Martínez Valle 2017. Resultados presentados en el seminario »Los sacrificios de caballos en la Península Ibérica durante la I Edad del Hierro«, Mérida, 11/10/2017, IAM (CSIC).

75 La variabilidad en la longitud del protocono en los molariformes superiores ha permitido inferir las condiciones medioambientales de los hábitats de los équidos en etapas antiguas (Guadelli 1987; Eisenmann 1991).

nio o comienzos del primero⁷⁶. En este marco, y en relación con la longitud del protocono, podemos señalar la presencia de un morfotipo en contextos de marcada influencia de Campos de Urnas⁷⁷ y de otro distinto en el registro de Peña Negra I (y en otros yacimientos como Los Villares), así como la convivencia de ambos en la colonia de La Fonteta y en el yacimiento de La Vital. Este hecho apoya una cierta diversidad en los caballos de este momento y una movilidad de estos animales en radios amplios, que sin duda pueden ponerse en relación con los intercambios y conexión entre territorios en un contexto de creciente jerarquización social. Sin embargo, el estado actual de la investigación aún no nos permite establecer una relación directa entre cada uno de estos morfotipos y su uso concreto.

72 En los niveles de los siglos X–IX a. C. de Peña Negra (Peña Negra I), los restos de caballos analizados han permitido establecer, por una parte, la alzada a la cruz para un ejemplar que estaría en torno a los 126 cm, una talla de caballo pequeño. Por otra, se han identificado evidencias del uso de bocado metálico en un ejemplar de esos mismos niveles. Se trata de un animal de tres – cuatro años, cuya dentición presenta una hipoplasia muy marcada que nos evidencia el estrés por sobreesfuerzo o por mala alimentación en las primeras etapas de desarrollo. En este ejemplar, el P2 muestra un desgaste abrasivo tanto en el eje mesial como en la superficie lingual que afecta sobre todo al paracónido, unas alteraciones coincidentes con las observadas en caballos utilizados para monta y tiro. Las marcas que se registran en su zona lingual parecen responder al uso de un filete con cañones rugosos, o con una mala embocadura, aunque desconocemos si se utilizó como animal de monta o de tiro⁷⁸.

73 El asno (*Equus africanus asinus*) es otra especie documentada en este territorio a partir del siglo VI a. C., en los registros de La Fonteta y de La Alcudia⁷⁹, y cuya presencia en nuestra área de estudio parecer estar vinculada a la llegada de los fenicios, aunque en otras zonas peninsulares aparece de forma puntual durante el Calcolítico⁸⁰. Estos ejemplares, junto a los clasificados en otros territorios de la comunidad valenciana, muestran una marcada gracilidad y una alzada a la cruz de entre 100 y 108 cm⁸¹.

74 A partir del cruce de estas dos especies surgen las formas mixtas, mulas y burdéganos, que presentan una alzada de cruz de entre 128–134 cm, dependiendo del cruce. Aunque algunos restos craneales, en concreto premolares y molares, identificados en los niveles del Bronce Final del poblado de Peña Negra y en la colonia de La Fonteta presentan rasgos mixtos que pueden ser referidos a estos especímenes híbridos, todavía es una atribución que deberemos confirmar con el resultado de los análisis de ADN en curso. Con seguridad podemos afirmar que, a partir de los siglos V–IV a. C., estas nuevas formas son muy comunes tanto en los poblados como en los enclaves comerciales y en las áreas productivas⁸². Para estos momentos sí que disponemos de información sobre un tratamiento diferencial tras su muerte o sacrificio respecto a otras especies domésticas. Sus restos completos o parciales se depositan en contextos rituales, tanto de carácter funerario como en áreas domésticas, fuera de los poblados en silos y fosas, así como en

76 Lira et al. 2010.

77 Iborra 2004, 350.

78 El tipo de abrasión, las estrías y las micro marcas de los premolares 2 de los équidos son factores indicadores del uso de bocado (Brown – Anthony 1998; Bendrey 2011). En nuestro caso, estos análisis se están realizando en el marco del proyecto AICO/2021/189.

79 Los datos de los yacimientos de La Fonteta y de La Alcudia proceden de los estudios de fauna que se están realizando en el marco de los proyectos HAR2017-87495-P y AICO/2021/189.

80 El asno (*Equus africanus asinus*) está presente en las colonias del sur de la Península desde el siglo VIII a. C. y es una especie relacionada con el comercio fenicio (Roselló – Morales 1994). El hallazgo de un resto de esta especie en el yacimiento calcolítico de Leceia (Portugal) indica una posible introducción más temprana (Cardoso et al. 2013).

81 Iborra et al. 2020, 292.

82 Iborra – Pérez Jordà 2013, 134; Iborra et al. 2020, 293–296.

áreas productivas; un tratamiento que pone de manifiesto la importancia de los caballos y de los híbridos en las distintas comunidades del Sureste. El estudio arqueozoológico ha permitido verificar que mulas y burdéganos presentan patologías causadas por estrés y sobreesfuerzo compatibles con su uso en tareas de tracción. Además, para esta cronología más reciente se ha confirmado el uso del bocado metálico, tanto en caballos como en híbridos, principalmente embocaduras con filete de hierro⁸³.

75 Las piezas metálicas descritas en los apartados anteriores ponen de manifiesto la importancia en el control y manejo de los équidos. Sin duda los diferentes tipos de embocaduras indican usos diferentes que se pueden relacionar tanto con la monta como con la guía de estos animales en el tiro de carros. Los filetes articulados con cañones de longitud total entre 10–12,5 cm que se han descrito encajarían bien con los datos biométricos de las mandíbulas analizadas en diferentes yacimientos del primer milenio del territorio valenciano, es decir, con animales de talla pequeña-mediana y de cabezas grandes y cortas; filetes que con la ayuda de las plaquetas circulares quedarían bien ajustados a la boca de los animales y facilitarían su guía durante la monta. Por otra parte, cañones que suman longitudes mayores corresponderían a los utilizados con bocado, normalmente en carros o carretas y tanto en caballos como en mulas y burdéganos, tal y como demuestra el análisis de uso de bocado llevado a cabo en especímenes de los siglos V–IV a. C.

7 Conclusiones

76 En el área de la desembocadura del río Segura se constata la presencia del caballo en los registros faunísticos, aunque de forma limitada, del Bronce Final y la Primera Edad del Hierro en yacimientos como Peña Negra y La Fonteta, aunque para ese momento carecemos de cualquier elemento de atalaje relacionado con la monta o tiro del caballo. Su estudio ha permitido identificar el uso del filete metálico en un caballo de Peña Negra I, lo que confirma su utilización ya durante el Bronce Final aunque no se hayan identificado restos de este tipo de elementos ni en los contextos domésticos ni en los funerarios, cosa por otro lado lógica dada la ausencia de marcadores de estatus en sus ajuares.

77 Los testimonios del uso del caballo en el área de la desembocadura del Segura que nos han interesado se datan a finales del periodo Orientalizante peninsular o a las primeras fases de la Cultura Ibérica. Y nos han llamado la atención por el cambio que representan en una dinámica lineal que adopta de repente unos materiales y una exhibición del caballo que ilustra una transformación y desarrollo social incipiente.

78 Esto no tendría mayores implicaciones si esta área no dispusiera de una documentación arqueológica importante desde inicios del siglo XX que, además, está siendo revisada y actualizada gracias a numerosas excavaciones e investigaciones. Todo ello hace que esta región sea una de las más fértiles de la Península. En este contexto, el cambio entre un horizonte dominado por una actividad comercial centralizada de tradición mediterránea orientalizante de enorme recorrido (aún no plenamente comprendido y agotado como línea de investigación) y un territorio ibérico pasa por una serie de transformaciones sociales.

79 Así, mientras que durante la Primera Edad del Hierro/periodo Orientalizante la región parece organizarse de manera jerárquica con un poblamiento dominado por una ciudad compleja como Peña Negra, cuyo origen se remonta al Bronce Final, el establecimiento empórico de La Fonteta y la estructuración de las vías de comunicación con establecimientos tipo Los Saladares, en el periodo Ibérico esta compenetración apa-

83 Iborra et al. 2014.

rece de manera claramente segmentada en pequeños centros de dimensiones similares, como Cabezo Lucero y El Oral, y la eclosión de un nuevo centro de poder en La Alcudia, que más adelante acabó jerarquizando todo el territorio sur alicantino⁸⁴.

80 Cómo se produjo esta transformación supera los intereses del presente trabajo, pero, en este proceso de cambio entre el modelo de la Edad del Hierro y el Ibérico, una serie de personajes aprovecharon la bonanza económica y sus relaciones establecidas hacia el interior murciano y el área andaluza para adoptar unos marcadores de estatus desconocidos hasta la fecha, como eran los atalajes para el gobierno del caballo, para la exhibición de bienes de prestigio y para autocelebrar un estatus destacado. No solo esto, sino que los sepultaron en sus tumbas como diferenciadores sociales, en un entorno en el que hasta ese momento presentaba una cierta homogeneidad en sus ajuares y que solo empieza a incorporar marcadores de estatus a partir de mediados (quizás la segunda mitad) del siglo VI a. C. (al menos eso parece apuntar la presencia de ciertas piezas atribuidas a la necrópolis de El Molar, cuya cronología resulta anterior a la generalmente atribuida al cementerio⁸⁵) y que a inicios del siglo V a. C. parece ya plenamente establecido, si atendemos al registro de las tumbas antiguas de la necrópolis de Cabezo Lucero. Este uso diacrítico difiere del de los marcadores de riqueza que se conocen en Peña Negra y que pueden comprenderse como *parure* relacionada con la misma estructura centralizada/dora del momento; y lo mismo para La Fonteta, donde algunos materiales importados tienen que contextualizarse como propios de sus habitantes y no aparecen como reclamos para una diferenciación entre individuos.

81 Está claro que faltan tanto las necrópolis de los núcleos fenicios de la desembocadura del Segura, con La Fonteta como centro más destacado, como la fase más reciente de la de Peña Negra, pues el cementerio de Les Moreres no parece que pueda fecharse después de finales del siglo VII a. C.⁸⁶ y las tumbas anteriores no reflejan las diferenciaciones sociales que sí se detectan en el poblado, lo que llama la atención por lo que respecta a las sepulturas de la Primera Edad del Hierro, y no tanto respecto a las del Bronce Final⁸⁷. Cuando se localicen y se puedan investigar tendremos ocasión de valorar si allí aparece un registro arqueológico divergente del que nos muestran los ámbitos domésticos, puesto que es previsible que, en un contexto en el que la competición social parece restringida, la necesidad de grandes monumentos y amortización de gran cantidad de bienes sea económica y estratégicamente poco probable.

82 El cambio que se observa en las ya comentadas necrópolis de El Molar, y algo después en la de Cabezo Lucero, con un aumento progresivo de la importancia de los ajuares y de los marcadores de estatus, evidencian un cambio radical de la estabilidad de una sociedad que había crecido y se había enriquecido gracias al sistema comercial La Fonteta-Peña Negra-Segura/Interior. La aparición de los elementos para el gobierno del caballo que nos han interesado es un testimonio claro de un cambio, de una adopción de comportamientos y modelos materiales foráneos, pero al contrario de cuanto había acaecido en la desembocadura del Segura hasta mediados del siglo VI a. C., no llegados del Mediterráneo sino del interior.

83 Atribuir a la presencia de arreos y elementos de atalaje del caballo un papel decisivo para la transformación social, e indirectamente para la del territorio de la desembocadura del Segura, parece exagerado, pero no deja de ser un indicio de hacia dónde mirar si queremos entender los estímulos que aceleraron un proceso irreversible de iberización y desarrollo de las comunidades locales.

84 Almagro-Gorbea et al. 2021, 84–88; Lorrio et al. 2021, 158 s.; Uroz Rodríguez et al. 2022.

85 Graells i Fabregat – Bottini 2017; Almagro-Gorbea et al. 2021, 85.

86 Almagro-Gorbea et al. 2021, 73 fig. 5.

87 González Prats 2002, 387; Lorrio 2017, 295 s.

Agradecimientos

84 Queremos agradecer las facilidades para el estudio que nos han brindado Miguel Pérez Blasco, director del MAHE, y Luis Enrique de Miquel, director del Museo Arqueológico de Murcia, al poner a nuestra disposición la mayoría de los materiales que forman el núcleo del presente estudio. Un agradecimiento especial es para María Dolores Sánchez de Prado y José Manuel Jerez, que han realizado los dibujos de las piezas estudiadas, a Martín García y Hugo Pañellas por las fotografías y a Antonio Grajera por la infografía del caballo embreado. Nuestro agradecimiento también a Alicia Rodero, Esperanza Manso y Susana de Luis, del MAN, por las facilidades dadas para el estudio de las piezas de Clares.

85 También agradecer a Ana Ronda que nos facilitara la fotografía de Pedro Ibarra, perteneciente a los Fondos de la Fundación de Investigación Arqueológica La Alcudia (FLA).

86 Agradecemos las observaciones y sugerencias realizadas por los revisores anónimos, que han mejorado de manera sustancial el trabajo.

87 Este estudio se ha realizado en el marco del proyecto Ramón y Cajal RYC2018-024523-I, en el del proyecto AICO/2021/189 de la Generalitat Valenciana «Construyendo territorios entre el Bronce Final y el Ibérico Antiguo en los extremos de la Comunidad Valenciana» y con el apoyo del Programa APOSTD2020 de la Generalitat Valenciana-FSE.

Bibliografía

- Abad – Sala 1992** L. Abad – F. Sala, Las necrópolis ibéricas del área de Levante, en: J. Blázquez – V. Antona (eds.), *Las necrópolis. Congreso de Arqueología Ibérica, Serie Varia 1* (Madrid 1992) 145–167
- Abad – Sala 1993** L. Abad – F. Sala, El poblado ibérico de El Oral (San Fulgencio, Alicante), *Serie de Trabajos Varios 90* (Valencia 1993)
- Abad – Sala 2001** L. Abad – F. Sala, La Escuera, en: L. Abad – F. Sala – I. Grau – A. Pastor – M. Tendero – J. Moratalla (eds.), *Poblamiento ibérico en el Bajo Segura. El Oral (II) y la Escuera, Bibliotheca Archaeologica Hispana 12* (Madrid 2001) 205–264
- Abad et al. 2017** L. Abad – F. Sala – J. Moratalla, El Bajo Segura hasta la II Guerra Púnica. Nuevas investigaciones, en: F. Prados – F. Sala (eds.), *El Oriente de Occidente. Fenicios y púnicos en el área ibérica. VIII edición del Coloquio Internacional del Centro de Estudios Fenicios y Púnicos en Alicante* (Alicante 2017) 233–256
- Abascal – Sanz Gamo 1993** J. M. Abascal – R. Sanz Gamo, Bronces antiguos del Museo de Albacete, *Serie 1* (Instituto de Estudios Albacetenses). *Estudios 67* (Albacete 1993)
- Aguilera et al. 2014** E. Aguilera – O. Arteaga – J. Beltrán – F. Chaves – A. B. Gómez López – U. López Ruiz – M. L. Loza – M. Molinos – R. Ojeda – R. Pliego – F. Quesada – C. Rísquez – A. Ruiz Rodríguez – R. Sánchez Navarro – A. Stylow, *FARMM. Fondo arqueológico Ricardo Marsal Monzón* (Sevilla 2014)
- Albizuri et al. 2016** S. Albizuri – M. Oliva – T. Majó, Una inhumación del Primer Milenio BC con restos óseos de caballo (Can Roqueta-Can Revella, Cataluña), en: *O Cavalo e o Touro na Pré-história e na História, Actas del I Congresso Internacional Equuspolis Golegã-Chamusca 2013* (Portugal 2016) 107–116
- Almagro-Gorbea et al. 2021** M. Almagro-Gorbea – A. J. Lorrio – M. Torres, Los focenses y la crisis de c. 500 A. C. en el Sureste. De La Fonteta y Peña Negra a La Alcudia de Elche, *Lucentum 40*, 2021, 63–110 <<https://doi.org/10.14198/LVCENTVM.18058>> (19.07.2022)
- Aranegui 1993** C. Aranegui, La cerámica a torno en la necrópolis de Cabezo Lucero, en: C. Aranegui – A. Jodin – E. Llobregat – P. Rouillard – J. Uroz (eds.), *La nécropole ibérique de Cabezo Lucero* (Guardamar del Segura, Alicante), *Colección Patrimonio 17 = Collection de la Casa de Velázquez 41* (Madrid 1993) 95–117
- Bendrey 2011** R. Bendrey, Identification of Metal Residues Associated with Bit-use on Prehistoric Horse Teeth by Scanning Electron Microscopy with Energy Dispersive X-ray Microanalysis, *JASc 38*, 11, 2011, 2989–2994 <<https://doi.org/10.1016/j.jas.2011.06.016>> (19.07.2022)
- Benito 2006** M. Benito, Fauna y hábitat de la Edad del Bronce de la Illeta dels Banyets, El Campello, Alicante, en: J. Soler (ed.), *La ocupación prehistórica de la Illeta dels Banyets* (El Campello, Alicante), *Serie Mayor 5* (Alicante 2006) 239–266
- Blech 2003** M. Blech, Elementos de atalaje de Cancho Roano, en: S. Celestino (ed.), *El palacio-santuario de Cancho Roano, Cancho Roano IX. Los materiales arqueológicos 2* (Badajoz 2003) 159–192
- Brown – Anthony 1998** D. R. Brown – D. W. Anthony, Bit Wear, Horseback Riding, and the Botai Site in Kazakstan, *JASc 25*, 4, 1998, 331–347 <<https://doi.org/10.1006/jasc.1997.0242>> (19.07.2022)
- Cardoso 2011** J. L. Cardoso, A fauna de mamíferos de Villaricos. Materiais recolhidos na campanha de 1987, en: J. L. López Castro – V. Martínez Hahn Müller – L. Moya – C. A. Pardo (eds.), *Baria I. Excavaciones arqueológicas en Villaricos. La excavación de urgencia de 1987* (Almería 2011) 145–150
- Cardoso et al. 2013** J. L. Cardoso – J. Vilstrup – V. Eisenmann – L. Orlando, First Evidence of Equus asinus L. in the Chalcolithic Disputes the Phoenicians as the First to Introduce Donkeys into the Iberian Peninsula, *JASc 40*, 12, 2013, 4483–4490 <<https://doi.org/10.1016/j.jas.2013.07.010>> (19.07.2022)
- Donder 1980** H. Donder, *Zaumzeug in Griechenland und Cypern*, PBF 16, 3 (München 1980)
- Egg 1996** M. Egg, Einige Bemerkungen zum hallstattzeitlichen Wagengrab von Somlóvásárhely, *Kom. Veszprém in Westungarn, JbRGZM 43*, 1, 1996, 327–353 <<https://doi.org/10.11588/jrgzm.1996.1.83484>> (19.07.2022)
- Eisenmann 1991** V. Eisenmann, Proportions squelettiques de chevaux quaternaires et actuels, *Géobios 24*, Suppl. 1, 1991, 25–32 <[https://doi.org/10.1016/S0016-6995\(66\)80006-2](https://doi.org/10.1016/S0016-6995(66)80006-2)> (18.07.2022)
- Ferrer – Mancebo 1991** E. Ferrer – J. Mancebo, Nuevos elementos de carros orientalizantes en la Alta Andalucía. Algunas precisiones en torno a su función, significado y distribución, *CuPaUAM 18*, 1991, 113–148 <<https://doi.org/10.15366/cupauam1991.18.005>> (19.08.2022)
- Fumadó 2014** I. Fumadó, El caballero de El Macalón (Nerpio, Albacete). La emergencia de las aristocracias ibéricas y sus nuevas formas de representación, *CuPaUAM 40*, 2014, 81–95
- García Borja et al. 2010** P. García Borja – Y. Carrión – I. Collado – I. Montero – M. Muñoz – G. Pérez – C. Roldán – D. Román – C. Tormo – C. Verdasco – J. Vives-Ferrándiz, Campaña de excavación arqueológica de urgencia en Caramoro II (Elx, Alacant), *MARQ. Arqueología y Museos 4* (Alicante 2010) 37–66
- García Borja et al. 2013** P. García Borja – Y. Carrión – P. Carolina – P. Iborra – D. López – C. Mirret – I. Montero – J. L. Pascual – G. Pérez – S. Rovira – A. Valero – J. Vives-Ferrándiz, Nuevas aportaciones al horizonte del Bronce final de La Vital (Gandía, València), *Saguntum 45*, 2013, 79–100
- Gómez 2003** X. Gómez, Fetos de équido en Els Vilars (Arbeca, Lleida). Un nuevo tipo de deposición animal en hábitat durante la primera Edad del Hierro en Cataluña, en: F. Quesada – M. Zamora (eds.), *El caballo en la antigua Iberia, Bibliotheca Archaeologica Hispana 19* (Madrid 2003) 209–217
- González Prats 2002** A. González Prats, La necrópolis de cremación de Les Moreres (Crevillente, Alicante, España). Siglos IX–VII a. C. (Alicante 2002)

- Graells i Fabregat 2022** R. Graells i Fabregat, Botones-aplique de bronce. Consideraciones sobre el ejemplar de la tumba 20 de Les Casetes (La Vila Joiosa, Prov. Alacant), en: R. Graells i Fabregat – P. Camacho Rodríguez – A. J. Llorio (eds.), Problemas de cultura material. Ornamentos y elementos del vestuario en el arco litoral Mediterráneo-Atlántico de la península Ibérica durante la Edad del Hierro (ss. X–V a. C.), Serie de Arqueología (Sant Vicent del Raspeig 2022) 215–226
- Graells i Fabregat – Bottini 2017** R. Graells i Fabregat – A. Bottini, Una jarra ›rodia‹ en la necrópolis de El Molar (San Fulgencio, Alicante), *Lucentum* 36, 2017, 33–40 <<https://doi.org/10.14198/LVCENTVM2017.36.02>> (19.07.2022)
- Graells i Fabregat – Llorio 2017** R. Graells i Fabregat – A. J. Llorio, Problemas de cultura material. Broches de cinturón decorados a molde de la Península Ibérica (s. VII–VI a. C.), *Anejos de Lucentum* 22 (Alicante 2017)
- Guadelli 1987** J. L. Guadelli, Contribution à l'étude des zoocénoses préhistoriques en Aquitaine (Würm ancien et interstade würmien) (Tesis doctoral inédita Bordeaux 1987)
- Gutiérrez Lloret et al. 1998–1999** S. Gutiérrez – P. Moret – P. Rouillard – P. Sillières, Le peuplement du bas Segura de la Protohistoire au Moyen Âge. Prospections 1989–1990, *Lucentum* 17, 1998–1999, 25–74 <<https://doi.org/10.14198/LVCENTVM1998-1999.17-18.02>> (19.07.2022)
- Ibarra 1909** P. Ibarra, Un altre toro ibèric a Elx, *Anuari de l'Institut d'Estudis Catalans* 3, 1909, 550 s.
- Ibarra 1926** P. Ibarra, Elche. Materiales para su historia. Estudio demostrativo de su antigüedad e importancia histórica (Cuenca 1926)
- Iborra 2004** M. P. Iborra, La ganadería y la caza del Bronce Final al Ibérico Final en el territorio valenciano, Serie de Trabajos Varios 103 (Valencia 2004)
- Iborra – Martínez Valle 2017** M. P. Iborra – R. Martínez Valle, Équidos de la Edad del Hierro en el País Valenciano. Taxonomía, tafonomía y utilización de especies. Lectura en el Workshop ›Los sacrificios de caballos en la Península Ibérica durante la I Edad del Hierro‹, coordinado de E. Rodríguez González (Memoria inédita, Mérida 2017)
- Iborra – Pérez Jordà 2013** M. P. Iborra – G. Pérez Jordà, Three Systems of Agrarian Exploitation in the Valencian Region of Spain (400–300 BC), en: M. Groot – D. Lentjes – J. Zeiler (eds.), Barely Surviving or More than Enough? The Environmental Archaeology of Subsistence, Specialisation and Surplus Food Production (Leiden 2013) 131–150
- Iborra et al. 2014** M. P. Iborra – F. M. Valle – M. A. Ferrer Eres – J. V. Gimeno – R. Martínez Valle, Evidencia de uso de bocado metálico en équidos de la Edad del Hierro en el este de la península ibérica mediante la utilización de microscopía electrónica de barrido en modo medioambiental, en: J. Barber – C. Roldán García (eds.), Actas del X Congreso ibérico de Arqueometría, Castellón, 16 al 18 de octubre de 2013 (Valencia 2014) 429–435
- Iborra et al. 2020** M. P. Iborra – P. Guillem – R. Martínez Valle, Cráneos de équidos en contextos rituales de los ss. V–IV a. C. en el País Valencià, en: C. Real – J. Emili Aura – V. Villaverde (eds.), Estudios de Arqueozoología y Tafonomía de la península ibérica. Homenaje a Manolo Pérez Ripoll, *Saguntum Extra* 21, 2020, 291–300
- Jiménez Ávila 2002** J. Jiménez Ávila, La toréutica orientalizante en la Península Ibérica, *Bibliotheca Archaeologica Hispana* 16 = *Studia Hispano-Phoenicia* 2 (Madrid 2002)
- Jiménez Ávila 2018** J. Jiménez Ávila, Un conjunto de arreos de bronce de la Colección Juan Cabré. Aportaciones al estudio del atalaje ecuestre en la Protohistoria Ibérica, *Espacio, Tiempo y Forma. Prehistoria y Arqueología* 11, 2018, 49–73
- Jiménez Ávila – Antunes 2019** J. Jiménez Ávila – A. S. Antunes, Los bronces del ›Conjunto sepulcral‹ de Guerreiro en el Museo Nacional de Arqueología (Lisboa). En torno al Período Postorientalizante en el sur de Portugal, *CuPaUAM* 45, 2019, 113–178 <<https://doi.org/10.15366/cupauam2019.45.005>> (19.07.2022)
- Jiménez Ávila – González Cordero 2012** J. Jiménez Ávila – A. González Cordero, Una tumba ›de carro‹ en la necrópolis orientalizante de Talavera La Vieja (Cáceres), en: M. de Deus (ed.), Actas do V Encontro de Arqueologia do Sudoeste Peninsular, *Almodôvar* 18 a 20 de novembro de 2010 (Almodôvar 2012) 213–233
- Jiménez Ávila – Mederos 2020** J. Jiménez Ávila – A. Mederos, Dos bocados de bronce hispano-fenicios en el Metropolitan Museum of Art (New York). En torno a la funcionalidad e iconografía del Bronce Carriazo = Two West Phoenician Bronze Horse Bits in the Metropolitan Museum of Art (New York). On the Function and Iconography of the So-called Bronze Carriazo, *Zephyrus* 85, 2020, 53–78
- Jiménez Ávila – Muñoz 1997** J. Jiménez Ávila – K. Muñoz, Pasarriendas de bronce en la Protohistoria Peninsular. A propósito del hallazgo del Soto del Hinojar-Las Esperillas (Aranjuez, Madrid), *CuPaUAM* 24, 1997, 119–158 <<https://doi.org/10.15366/cupauam1997.24.004>> (19.07.2022)
- Lafuente 1929** J. Lafuente, La necrópolis ibérica de El Molar (provincia de Alicante), *BACRHist* 94, 1929, 617–632
- Liesau von Lettow-Vorbeck 2005** C. Liesau von Lettow-Vorbeck, Arqueozoología del caballo en la antigua Iberia, *Gladius* 25, 2005, 187–206 <<https://doi.org/10.3989/gladius.2005.28>> (19.07.2022)
- Lira et al. 2010** J. Lira – A. Linderholm – C. Olaria – M. Brandström Durriling – T. P. Gilbert – H. Ellegren – E. Willerslev – K. Lidén – J. L. Arsuaga – A. Göthström, Ancient DNA Reveals Traces of Iberian Neolithic and Bronze Age Lineages in Modern Iberian Horses, *Molecular Ecology* 19, 1, 2010, 64–78 <<https://doi.org/10.1111/j.1365-294x.2009.04430.x>> (18.07.2022)
- Littauer – Crouwel 1979** M. Littauer – J. H. Crouwel, Wheeled Vehicles and Ridden Animals in the Ancient Near East, *Handbuch der Orientalistik* VII 1, 2 (Leiden 1979)

- López et al. 2009** E. López – S. Soriano – G. Lara, Excavación arqueológica y seguimiento de obra. Rotonda en el PK 74,700 de N-332. Polígono VIII San Fulgencio (Alicante) (Memoria inédita, Alicante 2009)
- Lorrio 2017** A. J. Lorrio, Arquitecturas funerarias y Memoria durante el Bronce Final y el Periodo Orientalizante en el Sureste de la Península Ibérica (ss. X–VI a. C.), en: S. Adroit – R. Graells (eds.), Arquitecturas funerarias y memoria. La gestión de las necrópolis en Europa occidental (ss. X–III a. C.), Actas del Coloquio del 13–14 marzo de 2014 en Madrid (Venosa 2017) 275–315
- Lorrio et al. 2020a** A. J. Lorrio Alvarado – S. Pernas García – M. Torres Ortiz – J. Trelis Martí – P. Camacho – L. Castillo, Peña Negra (Crevillent, Alicante). La Ciudad Orientalizante de Herna y su territorio, en: S. Celestino – E. Rodríguez González (eds.), Un viaje entre el Oriente y el Occidente del Mediterráneo. Actas del IX Congreso Internacional de Estudios Fenicios y Púnicos, Mérida 22–26 octubre de 2018, Mytra 5, 2 (Mérida 2020) 521–540
- Lorrio et al. 2020b** A. J. Lorrio – I. Montero – S. Pernas – M. Torres – J. Trelis Martí – J. L. Simón García – F. Simón Oliver, Caracterización tecnológica y procedencia del metal de las barras-lingote de Peña Negra (Crevillent, Alicante), en: S. Celestino – E. Rodríguez González (eds.), Un viaje entre el Oriente y el Occidente del Mediterráneo. Actas del IX Congreso Internacional de Estudios Fenicios y Púnicos, Mérida 22–26 octubre de 2018, Mytra 5, 2 (Mérida 2020) 851–868
- Lorrio et al. 2021** A. J. Lorrio – J. Uroz Sáez – H. Uroz Rodríguez, Damas y héroes. Tras la *Illici* ibérica. Investigación arqueológica interdisciplinar en el Sector 11D de La Alcudia de Elche, en: F. J. Jover – A. Ramos (eds.), La Fundación Universitaria La Alcudia de Investigación Arqueológica (1996–2021). 25 años Creando Patrimonio (Alicante 2021) 149–165 <<https://dialnet.unirioja.es/servlet/articulo?codigo=8294224>> (19.07.2022)
- Martínez Valle – Iborra 2001** R. Martínez Valle – M. P. Iborra, Los recursos agropecuarios y silvestres en la Edad del Bronce del Levante peninsular, en: M. S. Hernández (ed.), Y acumularon tesoros. Mil años de Historia en nuestras tierras. Valencia, Murcia, Castellón, Alicante, Barcelona, 2001–2002 (Valencia 2001) 221–229 <<https://dialnet.unirioja.es/servlet/articulo?codigo=2748516>> (19.07.2022)
- Martínez Valle et al. 2016** R. Martínez Valle – M. P. Iborra – P. Guillen, Los caballos de Fuente Flores (Requena, Valencia). Una aportación al estudio de la domesticación del caballo en la Península Ibérica, en: F. A. Coimbra (ed.), The Horse and the Bull in Prehistory and History (Génova 2016) 63–72
- Mas et al. 2017** B. Mas – F. Sala – F. Prados, Un hipogeo con dromos escalonado de tipología fenicio/púnica tallado a pie de monte en la desembocadura del río Segura, en: F. Prados – F. Sala (eds.), El Oriente de Occidente. Fenicios y púnicos en el área ibérica. VIII edición del Coloquio Internacional del Centro de Estudios Fenicios y Púnicos en Alicante, 7.–9.11.2013 (Alicante 2017) 329–346
- Miquel Santed – Baeza Albaladejo 2020** L. E. de Miquel Santed – R. Baeza Albaladejo (eds.), Luchando contra el expolio. Catálogo de la exposición Murcia (Murcia 2020)
- Monraval 1992** M. Monraval, La necrópolis ibérica de El Molar, Catálogo de Fondos del Museo Arqueológico Provincial 5 (Alicante 1992)
- Monraval – López Piñol 1984** M. Monraval – M. López Piñol, Restos de un silicernio en la necrópolis de El Molar (San Fulgencio – Guardamar del Segura, Alicante), Saguntum 18, 1984, 145–162
- Montero – Murillo 2014** I. Montero – M. Murillo, Metales y aleaciones en la necrópolis de Loma del Boliche. Nuevas valoraciones, en: A. Lorrio (ed.), La necrópolis orientalizante de Boliche (Cuevas del Almanzora, Almería). La colección Siret del Museo Arqueológico Nacional, Bibliotheca Archaeologica Hispana 43 = Studia Hispano-Phoenicia 7 (Madrid 2014) 243–245
- Montero et al. 2003** I. Montero – P. Gómez – S. Rovira, Aspectos de la metalurgia orientalizante en Cancho Roano, en: S. Celestino (ed.), El palacio-santuario de Cancho Roano, Cancho Roano IX. Los materiales arqueológicos 2 (Mérida 2003) 195–210
- Nieto et al. 2010** A. Nieto – A. Gardeisen – E. Junyent – J. B. López, Inhumations de foetus d'équidés dans la forteresse du premier âge du Fer de Els Vilars (Arbeca, Catalogne), en: A. Gardeisen – E. Furet – N. Boulbes (eds.), Histoire d'équidés, des textes, des images et des os. Actes du colloque organisé par l'UMR 5140 du CNRS, Montpellier, 13–14 mars 2008, Monographies d'Archéologie Méditerranéenne (Hors-série) 4 (Lattes 2010) 125–147
- Nieto et al. 2016** A. Nieto – J. B. López – E. Junyent, Nuevos datos sobre la presencia del caballo en las comunidades protohistóricas del Valle del Segre, en: F. A. Coimbra (ed.), The Horse and the Bull in Prehistory and History (Génova 2016) 117–134
- Nordström 1969** S. Nordström, La ceramique peinte ibérique de la Province d'Alicante I, Acta Universitatis Stockholmiensis 6 (Estocolmo 1969)
- Paltineri 2010** S. Paltineri, La necropoli di Chiavari. Scavi Lamboglia 1959–1969, Collezione di Monografie Preistoriche ed Archeologiche 17 = Saltuarie del Laboratorio del Piovego 8 (Bordighera 2010)
- Peña 2003** A. Peña, La necrópolis ibérica de El Molar (San Fulgencio, Alicante). Revisión de las excavaciones realizadas en 1928 y 1929 (Villena 2003)
- Quesada 2002** F. Quesada, Un elemento de bocado de caballo de tradición orientalizante en el Museo Arqueológico de Murcia, en: R. Castelo Ruano – I. Rubio de Miguel (eds.), Homenaje a la Dra. Dña. Encarnación Ruano, Boletín de la Asociación Española de Amigos de la Arqueología 42, 2002, 231–242
- Renzi 2013** M. Renzi, La metalurgia del yacimiento fenicio de La Fonteta (Guardamar del Segura, Alicante), Bibliotheca Praehistorica Hispana 29 (Madrid 2013)
- Rizo 2009** C. E. Rizo, Ganadería y caza durante la Edad del Bronce. Arqueozoología del Tabayá (Aspe, Alicante) (Villena 2009)

Rodríguez Gavilá 2013 G. Rodríguez Gavilá, Botones Civiles Hispánicos, Guía 2012 (Madrid 2013)

Roselló – Morales 1994 E. Roselló – A. Morales, Castillo de Doña Blanca. Archaeo-environmental Investigations in the Bay of Cádiz, Spain (750–500 B.C.), BARIntSer 593 (Oxford 1994)

Rouillard 1991 P. Rouillard, Les Grecs et la Péninsule Ibérique du VIIIe au IVe siècle avant Jésus-Christ, Publications du Centre Pierre Paris 21 (París 1991)

Rovira – Montero 2018 S. Rovira – I. Montero, Proyecto de arqueometalurgia de la Península Ibérica (1982–2017), TrabPrehist 75, 2, 2018, 223–247 <<https://doi.org/10.3989/tp.2018.12213>> (19.07.2022)

Sala 1996 F. Sala, Algunas reflexiones sobre la fase antigua de la Contestania Ibérica. De la tradición orientalizante al período clásico, AnCord 7, 1996, 9–32

Senent 1930 J. Senent, Excavaciones en la necrópolis del Molar. Memoria, Memoria de la Junta Superior de Excavaciones y Antigüedades 107 (Madrid 1930)

Uroz Rodríguez – Uroz Sáez 2010 H. Uroz Rodríguez – J. Uroz Sáez, Rito, religión y sociedad de la Guardamar Ibérica. La necrópolis de Cabezo Lucero, en: L. Abad (ed.), Guardamar del Segura, Arqueología y Museo. Museos municipales en el MARQ (Guardamar del Segura 2010) 90–113

Uroz Rodríguez et al. 2022 H. Uroz Rodríguez – A. J. Lorrio – J. Uroz Sáez, La muralla y las primeras huellas de urbanismo de la fase ibérica antigua de La Alcudia de Elche, Complutum 33, 1, 2022, 177–209

Valenciano 2000 M^a. Del C. Valenciano, El Llano de la Consolación (Montealegre del Castillo, Albacete). Revisión crítica de una necrópolis ibérica del Sureste de la Meseta, Serie I (Instituto de Estudios Albacetenses). Estudios 121 (Albacete 2000)

Verdú 2015 E. Verdú, La necrópolis ibérica de l'Albufereta (Alacant). Ritos y usos funerarios en un contexto de interacción cultural, Serie Mayor 11 (Alicante 2015)

RESUMEN

Elementos para el gobierno del caballo durante el periodo Tardo-Orientalizante/ Ibérico Antiguo en la desembocadura del Segura a través de las evidencias arqueológicas

Raimon Graells i Fabregat – Javier Jiménez Ávila – Alberto J. Lorrio Alvarado – Pablo Camacho Rodríguez – M.^a Pilar Iborra Eres – Ignacio Montero Ruiz

Se presenta un conjunto de piezas de bronce relacionadas con el gobierno del caballo (cinco cammas circulares, un filete, un pasariendas y cuatro botones cónicos) procedentes de la necrópolis de El Molar (San Fulgencio, Alicante), de la necrópolis de El Llano de la Consolación (Albacete) y de los fondos del Museo Arqueológico de Murcia, junto a un análisis de los registros faunísticos de diversos yacimientos del área alicantina y del curso del Segura. El propósito del trabajo es evaluar la presencia y uso social del caballo en el área de la desembocadura del río Segura durante el periodo Tardo-Orientalizante e Ibérico Antiguo, dado que este tipo de objetos aparecen en este momento de tránsito cultural *ex novo* y encuentran sus paralelos e influencias en distintos ámbitos del sur y oeste peninsular. Pese a que detectamos evidencia del uso del caballo ya desde el Bronce Final en Peña Negra (Crevillent, Alicante), será en el tránsito entre la Primera Edad del Hierro y el Ibérico Antiguo cuando una serie de individuos adopten elementos como los atalajes para montar a caballo o los equipos para armar carros, incluyéndolos en sus ajueres en necrópolis como la de El Molar, como claros marcadores de estatus. Esta adopción de objetos y modelos de comportamiento foráneos evidencia una necesidad de afirmar la posición social de algunos personajes destacados. Esto ocurre en momentos de fuerte inestabilidad o de cambios, como sabemos que ocurrió en la desembocadura del Segura en la segunda mitad del siglo VI a. C.

PALABRAS CLAVE

Ibérico Antiguo, desembocadura del Segura, interacción cultural, marcador social, equipación equina, carros, arqueozoología, análisis XRF

ZUSAMMENFASSUNG

Pferdegeschirr der spätorientalisierenden/ frühiberischen Periode im Mündungsgebiet des Flusses Segura anhand archäologischer Funde

Raimon Graells i Fabregat – Javier Jiménez Ávila
– Alberto J. Lorrio Alvarado – Pablo Camacho
Rodríguez – M.^a Pilar Iborra Eres – Ignacio
Montero Ruiz

Vorgestellt wird eine Reihe von Bronzegegenständen, die mit der Führung von Pferden in Zusammenhang stehen (fünf runde Gebisssschoner, eine Trense, ein Zügelring und vier konische Zierknöpfe). Diese stammen aus den Nekropolen von El Molar (San Fulgencio, Provinz Alicante) und El Llano de la Consolación (Albacete) sowie aus den Sammlungen des Archäologischen Museums von Murcia. Darüber hinaus wird ein Überblick über die bisherigen Befunde der Fauna aus verschiedenen Fundorten in der Region Alicante und entlang des Flusses Segura gegeben. Ziel der Arbeit ist es, die Präsenz und sozialspezifische Nutzung von Pferden im Mündungsgebiet des Flusses Segura während der spätorientalisierenden und frühen iberischen Zeit zu untersuchen. Elemente für die Führung von Pferden treten in dieser Zeit des kulturellen Übergangs *ex novo* auf und finden ihre Parallelen und Einflüsse in verschiedenen Gebieten im Süden und Westen der Iberischen Halbinsel. Obwohl wir bereits in der späten Bronzezeit in Peña Negra (Crevillent, Provinz Alicante) Belege für die Nutzung von Pferden gefunden haben, war es erst während des Übergangs von der Eisenzeit zu der frühen iberischen Periode, dass sich eine Reihe von Individuen u.a. Reitausstattung oder Elemente für den Zusammenbau von Wagen aneigneten. Diese wurden von ihnen auch als Grabbeigaben in Nekropolen, wie in der von El Molar, als eindeutige Statussymbole genutzt. Diese Aneignung fremder Objekte und Verhaltensweisen zeugt von der Notwendigkeit, die soziale Stellung bestimmter Persönlichkeiten zu unterstreichen. Dies geschah in Zeiten besonderer Instabilität und Unbeständigkeit, wie es in der zweiten Hälfte des 6. Jahrhunderts v. Chr. an der Mündung des Segura der Fall war.

SCHLAGWÖRTER

Frühe iberische Periode, Mündungsgebiet des Segura, kulturelle Interaktion, Statussymbole, Pferdegeschirr, Wagen, Archäozoologie, XRF-Analyse

PROCEDENCIA DE LAS FIGURAS

Portada: R. Graells

Fig. 1: P. Camacho

Fig. 2: R. Graells

Fig. 3: R. Graells

Fig. 4: R. Graells

Fig. 5: Dibujos de M. D. Sánchez de Prado

Fig. 6: Dibujos de M. D. Sánchez de Prado

Fig. 7: Dibujos según Monraval 1992, 102 n.º. 133

Fig. 8: Dibujos de M. D. Sánchez de Prado

Fig. 9: Plano A. Lorrio. Cartografía S. Pernas

Fig. 10: Foto según Ibarra 1926, 41 (Fundación La Alcudia). La identificación mediante números

completada por A. Lorrio

Fig. 11: Según Jiménez Ávila 2002, 468 lám. XL;

95–97; 473 lám. XLV, 120–123

Fig. 12: Según Jiménez Ávila 2018, 57 fig. 7

Fig. 13: Según Jiménez Ávila 2018, 64 fig. 10

Fig. 14: J. Jiménez Ávila y P. Camacho

Fig. 15: J. Jiménez Ávila y P. Camacho

Fig. 16: Según Jiménez Ávila 2018, 65 fig. 11

Fig. 17: Según Jiménez Ávila – Mederos 2020, 63

fig. 8

Fig. 18: Foto IPH-3995-P, Instituto del Patrimonio

Cultural de España, Ministerio de Cultura y

Deporte, Madrid

Fig. 19: M. García

Fig. 20: I. Montero

Fig. 21: P. Iborra

DIRECCIONES

Prof. Dr. Raimon Graells i Fabregat
INAPH/Departamento de Prehistoria,
Arqueología, H.^a Antigua, F.^a Griega y F.^a Latina
Universidad de Alicante
Carretera de San Vicente del Raspeig s/n
03680 San Vicente del Raspeig (Alicante)
España
raimon.graells@ua.es
<<https://orcid.org/0000-0002-9057-7510>>

Dr. Javier Jiménez Ávila
Consejería de Cultura, Turismo y Deportes
Junta de Extremadura
Edificio Tercer Milenio, Módulo 4, planta 2.^a
06800 Mérida (Badajoz)
España
jjimavila@hotmail.com
<<https://orcid.org/0000-0002-3431-0395>>

Prof. Dr. Alberto J. Lorrio Alvarado
INAPH/Departamento de Prehistoria,
Arqueología, H.^a Antigua, F.^a Griega y F.^a Latina
Universidad de Alicante
Carretera de San Vicente del Raspeig s/n
03680 San Vicente del Raspeig (Alicante)
España
alberto.lorrio@ua.es
<<https://orcid.org/0000-0003-1879-4681>>

Dr. Pablo Camacho Rodríguez
Departamento de Prehistoria, Arqueología, H.^a
Antigua, F.^a Griega y F.^a Latina
Universidad de Alicante
Carretera de San Vicente del Raspeig s/n
03680 San Vicente del Raspeig (Alicante)
España
pablo.camacho@ua.es
<<https://orcid.org/0000-0002-6190-9774>>

Dra. M.^a Pilar Iborra Eres
Institut Valencià de Conservació, Restauració i
Investigació (IVCR+i)
C/ Pintor Genaro Lahuerta 25-3P
46010 Valencia
España
mpiborraeres@gmail.com
<<https://orcid.org/0000-0002-4315-7257>>

Dr. Ignacio Montero Ruiz
Instituto de Historia-CSIC
C/ Albasanz 26-28
28037 Madrid
España
ignacio.montero@cchs.csic.es
<<https://orcid.org/0000-0003-0897-1031>>

METADATA

Titel/*Title*: Elementos para el gobierno del caballo durante el periodo Tardo-Orientalizante/Ibérico Antiguo en la desembocadura del Segura a través de las evidencias arqueológicas

Band/*Issue*: MM 63, 2022

Bitte zitieren Sie diesen Beitrag folgenderweise/*Please cite the article as follows*: R. Graells i

Fabregat – J. Jiménez Ávila – A. J. Lorrio Alvarado

– P. Camacho Rodríguez – M.^a P. Iborra Eres –

I. Montero Ruiz, Elementos para el gobierno del

caballo durante el periodo Tardo-Orientalizante/

Ibérico Antiguo en la desembocadura del Segura

a través de las evidencias arqueológicas, MM 63,

2022, § 1–87 <https://doi.org/10.34780/796z-e61b>

Copyright: Alle Rechte vorbehalten/*All rights*

reserved.

Online veröffentlicht am/*Online published on*:

16.01.2023

DOI: <https://doi.org/10.34780/796z-e61b>

Schlagworte/*Keywords/Palabras clave*: Frühe

iberische Periode, Mündungsgebiet des

Segura, kulturelle Interaktion, Statussymbole,

Pferdeausstattung, Wägen, Archäozoologie,

XRF-Analyse/*Early Iberian period, Segura estuary,*

cultural interaction, status symbols, horse

equipment, chariots, archaeozoology, XRF análisis/

Ibérico Antiguo, desembocadura del Segura,

interacción cultural, marcador social, equipación

equina, carros, arqueozoología, análisis XRF

Bibliographischer Datensatz/Bibliographic

reference: <https://zenon.dainst.org/>

Record/003023688