



Universitat d'Alacant  
Universidad de Alicante

**Servicio de Información Bibliográfica  
y Documental (SIBID)**



**MEMORIA**

**CURSO 2006-2007**

## INDICE

- 1. Introducción**
- 2. Planificación y gestión**
  - 2.1. Acciones de mejora del Plan de Evaluación
  - 2.2. Comisiones y grupos de trabajo
- 3. Instalaciones y equipamientos**
- 4. Presupuesto**
- 5. Personal**
  - 5.1. Plantilla
  - 5.2. Formación
- 6. Desarrollo de las colecciones bibliográficas**
  - 6.1. Adquisición de fondos bibliográficos
    - 6.1.1. Monografías
    - 6.1.2. Publicaciones periódicas
    - 6.1.3. Bases de datos
    - 6.1.4. Obras de referencia y libros electrónicos
  - 6.2. Donaciones
  - 6.3. Depósito
  - 6.4. Proceso técnico
- 7. Servicios**
  - 7.1. Biblioteca digital
  - 7.2. Catálogo bibliográfico
  - 7.3. Préstamo y consulta en sala
  - 7.4. Horarios y aperturas extraordinarias
  - 7.5. Préstamo interbibliotecario
  - 7.6. Formación de usuarios
  - 7.7. Información bibliográfica y referencia
  - 7.8. Exposiciones y difusión bibliotecaria
- 8. Cooperación**

## 1. INTRODUCCIÓN

Las actuaciones de la Biblioteca Universitaria (Servicio de Información Bibliográfica y Documental) durante el curso académico 2006-2007 han venido marcadas por las acciones establecidas en el Plan de Mejora del proceso de evaluación institucional, así como las acciones y objetivos recogidos en el Plan Estratégico de Gestión.

Algunos aspectos relevantes a destacar son:

En Diciembre de 2006 se obtuvo una ayuda de la Secretaria de Estado de Universidades e Investigación para actualización y mejora de los servicios de biblioteca de las universidades que han obtenido el certificado de calidad, destinada a la creación de un repositorio de materiales especiales (Mediateca Digital), Fonoteca y Cartoteca Digital. Este proyecto se ha centrado en la digitalización de los fondos discográficos cedidos por la Cadena Ser y en las cintas de Radio Paris.

La Biblioteca Universitaria ha participado en el proyecto de creación del repositorio institucional (RUA), impulsado por el Vicerrectorado de Tecnología e Innovación Educativa, haciéndose cargo de la administración y gestión del repositorio.

En la línea de consolidación de la Biblioteca Digital se ha ampliado la colección de recursos electrónicos disponibles, y se ha implementado una nueva aplicación, QUAE, que permite el acceso a los recursos desde un único punto y la búsqueda global de los mismos.

Con el objetivo de adaptar los servicios de la biblioteca a las nuevas necesidades se ha puesto en marcha el servicio de préstamo de ordenadores portátiles para los alumnos, que podrán disponer de un ordenador durante todo el día para su utilización en las salas de lectura.

En relación a las infraestructuras se han iniciado las obras en la planta baja del edificio de la Biblioteca General con las siguientes actuaciones:

- creación de una sala de estudio con acceso independiente del resto del edificio que permita ofrecer el servicio de apertura 24 horas
- adecuación de instalaciones para el servicio de préstamo y PuntBiu
- adecuación de instalaciones para Mediateca y CRAI.

## 2. PLANIFICACIÓN Y GESTIÓN

Durante el primer semestre de este curso académico se ha seguido trabajando en la redacción del Plan Estratégico de la Biblioteca Universitaria. Para la redacción de las acciones y criterios de medida se han tenido en cuenta las acciones de mejora recogidas en el plan de mejora del proceso de evaluación y los compromisos de calidad de la Carta de Servicios. De esta forma el Plan Estratégico se convierte en el documento de referencia de planificación y gestión, quedando englobados los objetivos establecidos en documentos anteriores.

El Plan Estratégico se presentó al Gerente y al Vicerrector de Tecnología e Innovación Educativa, así como a todo el personal de la biblioteca en Mayo de 2006.

## 2.1. Acciones de mejora del Plan de Evaluación

En lo referente a las acciones de mejora del Plan de Evaluación contempladas para el curso académico 2006-2007, a continuación se detallan las actuaciones y el grado de cumplimiento de las mismas:

- Elaboración de un plan de difusión de las funciones de las Comisiones de Usuarios.  
Esta acción ha quedado englobada en el Plan de Difusión del Servicio, acción de mejora planteada para un período de cuatro años. Para el cumplimiento de esta última acción se ha solicitado la colaboración del Departamento de Comunicación y Psicología Social.
- Actualización del Reglamento de la Biblioteca.  
Se ha estado trabajando en la elaboración de un Reglamento actualizado de la Biblioteca, estando actualmente en fase de redacción del borrador.
- Puesta en marcha de la figura del bibliotecario temático.  
Se ha iniciado la elaboración de índices de materia que permitan realizar búsquedas en el catálogo precisas, normalizando todas las entradas de materias en el catálogo bibliográfico, con el fin de que constituyan uno de los apartados de las guías temáticas.  
Por otra parte se ha evaluado una herramienta informática que nos permita crear una base de datos con todos los recursos que conformen las guías temáticas.
- Mejora de los cauces de comunicación interna, en especial de la Intranet.  
Desde la Unidad de Aplicaciones Tecnológicas se está analizando el uso de los distintos apartados de la Intranet para elaborar un informe que nos proporcione una visión objetiva de la utilidad de esta herramienta. Por otra parte se está evaluando las funcionalidades ofrecidas por Campus Virtual, como herramienta de comunicación interna de la Biblioteca.  
También se está actualizando la información contenida en la Intranet, eliminando la información obsoleta o inadecuada.
- Confección de un plan de estancias formativas del personal que fomente la percepción del S.B. como servicio único y mejore la comunicación entre las Bibliotecas de Centro y las Unidades Centrales. Se ha pospuesto la realización de esta acción.
- Elaboración de un plan de estabilización de la plantilla y creación de escalas de Administración Especial en todos los niveles.  
Se han ofertado todas las plazas de gestores ocupadas por personal contratado, siendo ocupadas en su mayoría por personal de plantilla. Sin embargo, la situación real es que el personal de turno de tarde, en general, solicita otra plaza en turno de mañana cuando es posible, produciéndose vacantes en dicho turno ocupadas por personal contratado.
- Mayor difusión de la normativa de adquisiciones, especialmente entre el PDI. Al igual de la difusión de las funciones de las Comisiones de Usuarios esta acción de mejora se desarrollará posteriormente dentro del Plan de Difusión del Servicio.
- Establecimiento y actualización continua de mecanismos de recogida de datos y de indicadores que permitan conocer la eficacia y eficiencia de los servicios, así como las medidas correctoras necesarias.  
Se ha iniciado la recogida sistemática de los datos necesarios para aplicar los indicadores de la Carta de Servicios, elaborando un documento en el que se recoge la definición del indicador, su objetivo, su campo de aplicación, el método de recogida de datos y su aplicación y la interpretación y factores que afectan al indicador.
- Evaluación de las publicaciones periódicas y bases de datos.  
Tras la presentación del proyecto de evaluación de publicaciones periódicas al Grupo de Trabajo de Gestión del Conocimiento, en las Comisiones de Usuarios de Centro y en la Comisión Central, se han realizado las acciones siguientes:

- estudio de la lista de publicaciones periódicas extranjeras a través de Ulrich's Serials Analysis System
- comparativa de las listas de suscripciones para la realización de una lista modelo de ámbito nacional y
- estudio de las peticiones remitidas a la Unidad de Acceso al Documento

Las acciones que no se han podido completar se han recogido en el documento de Plan Estratégico para su finalización en próximos cursos académicos.

## **2.2. Comisiones y grupos de trabajo**

### **2.2.1. Comisión Central**

La Comisión Central se reunió el día 16 de Diciembre presidida por el Vicerrector de Tecnología e Innovación Educativa, tratándose los siguientes temas:

- Informe del Presidente con los siguientes temas de presentación al frente de la Dirección del Secretariado, la presentación del Repositorio Institucional de la Universidad de Alicante (RUA) y el proyecto de evaluación de publicaciones periódicas.
- Informe y aprobación de los acuerdos y normativas adoptados en las Comisiones de Usuarios de Centro
- Propuesta de modificación de la Normativa de uso de los fondos bibliográficos y documentales para su elevación a Consejo de Gobierno.
- Presentación y aprobación de la Memoria del curso 2005/2006
- Presentación y aprobación del presupuesto 2007

### **2.2.2. Comisiones de Usuarios de Centro**

Las Comisiones de Usuarios de las bibliotecas de Centro se llevaron a cabo durante el mes de Junio, tratándose los siguientes temas:

- Informe del Presidente de la Comisión, entre los aspectos tratados se analizó la encuesta de evaluación de publicaciones periódicas y se presentó el metabuscador QUAE y el reposito institucional
- Propuesta de cancelaciones y nuevas suscripciones de publicaciones periódicas y bases de datos
- Estado de las adquisiciones de bibliografía con cargo a los fondos del SIBID

### **2.2.3. Comisión SIBID**

La Comisión del SIBID, formada por la Dirección del Servicio y los subdirectores de las distintas unidades/bibliotecas, se ha reunido 4 veces, tratándose una variedad de temas relacionados con la gestión del Servicio: Plan Estratégico, presentación de nuevos proyectos, modificación de reglamentos, plan de formación, reparto de presupuesto, personal y horarios, etc.

### **2.2.4. Grupos de trabajo**

Durante este curso han seguido reuniéndose los grupos de trabajo constituidos en cursos anteriores que tienen un carácter permanente y se han formado nuevos grupos con contenidos relativos a proyectos o tareas que por su carácter transversal aconsejaba la participación de personal de distintas unidades/bibliotecas y con diferentes funciones y tareas.

Entre los grupos de trabajo de carácter estable se encuentran:

- Bibliografía recomendada: la puesta en marcha de una aplicación informática que gestiona la adquisición y mantenimiento de las listas de bibliografía recomendada ha hecho necesario la constitución de un grupo de trabajo que evaluara su funcionamiento y las incidencias y mejoras detectadas por el profesorado.
- UASumaros: desde la implementación de este servicio se han mantenido reuniones periódicas para unificar criterios en la introducción de los datos, evaluar el funcionamiento y analizar las mejoras necesarias de la aplicación informática que gestiona este servicio.
- Formación: como en años anteriores, el grupo de trabajo de formación se ha reunido para evaluar la propuesta de cursos planteadas por el personal, elaborar el plan de formación específico del Servicio y remitirlo para su inclusión en el Plan de Formación de la Universidad.

Durante este curso se ha seguido reuniendo el grupo de trabajo de Plan Estratégico, definiendo las acciones e indicadores de cada una de las líneas estratégicas.

Se ha constituido también un grupo de trabajo con el objetivo de unificar criterios para la recogida de los datos estadísticos necesarios para aplicar los indicadores de la Carta de Servicios.

### **3. INSTALACIONES Y EQUIPAMIENTOS**

La principal línea de actuación en cuanto a las instalaciones ha sido el proyecto de remodelación de la planta baja del edificio de la Biblioteca General con los siguientes objetivos:

- Creación de un espacio independiente del resto de la Biblioteca para habilitar el servicio de biblioteca 24 horas que permita el cierre del resto de las instalaciones
- Adecuación de las instalaciones de Mediateca
- Creación de un espacio con las instalaciones adecuadas para la elaboración y creación de materiales docentes, que contará con cabinas insonorizadas, sala de informática y salas de trabajo, así como con las instalaciones y equipamientos informáticos y audiovisuales adecuados
- Acercar los servicios de atención de la biblioteca a los usuarios

Las obras han comenzado en Julio del presente año, estando prevista su finalización para inicios del año 2008.

Este proyecto se puede considerar la primera fase de un proyecto de adaptación de los espacios de todas las bibliotecas a las necesidades del nuevo sistema educativo, donde se contempla la necesidad de espacios con objetivos diversos: aprendizaje informal, preparación de trabajos, salas de trabajo en grupo, formación de usuarios, uso de ordenadores portátiles y zonas de silencio.

Durante el curso académico 2006-2007 finalizaron las obras de rehabilitación de la Biblioteca de Educación, pudiendo trasladar de nuevo los fondos y comenzar a dar servicio en Octubre de 2006.

En la actualidad la superficie de cada una de las bibliotecas y el número de puestos de lectura ha sufrido escasas variaciones respecto al curso académico anterior, con el siguiente desglose:

Biblioteca	Puestos de lectura	Superficie
Ciencias	170	409 m <sup>2</sup>
Derecho	320	1.800 m <sup>2</sup>
Económicas	300	1.500 m <sup>2</sup>
Educación	100	460 m <sup>2</sup>
Filosofía y Letras y Trabajo social	2.014	6.500 m <sup>2</sup>
Geografía	313	73 m <sup>2</sup>
Politécnica, Óptica y Enfermería	325	700 m <sup>2</sup>

En cuanto al equipamiento informático el número de ordenadores, impresoras y escáneres no ha sufrido variaciones importantes. Sin embargo ha mejorado sustancialmente las prestaciones de los mismos, ya que se han sustituido por equipos nuevos un total de 121 ordenadores, 6 impresoras y 2 escáneres. Además se han adquirido ordenadores portátiles para ofrecerlos en préstamo a los alumnos.

	Ordenadores	Impresoras	Escáneres
<b>Uso interno</b>	133	91	16
<b>Uso público</b>	252	0	5
<b>Total</b>	385	91	21

En lo referente a aplicaciones informáticas durante el curso 2006-2007 se ha seguido trabajando en la mejora de los programas existentes y se han desarrollado nuevas aplicaciones con el objeto de ofrecer mejores servicios a los usuarios:

- Bibliografía recomendada: Se ha iniciado el proceso de depuración de contenidos dirigido a dar una información de calidad en los registros bibliográficos y a la eliminación de duplicados.
- Quae. Esta aplicación permite la búsqueda simultánea entre los diferentes recursos electrónicos contratados por la UA, siendo una herramienta fundamental dado el incremento constante de recursos electrónicos y la dispersión existente en los puntos de acceso. Se han comenzado también a desarrollar dos utilidades que darán un valor añadido a la aplicación: permitir que el usuario acceda mediante identificación, y conexión con el servicio de préstamo interbibliotecario.
- UASumaros. Se ha seguido trabajando en la depuración y normalización de los registros bibliográficos que se incorporan a esta base de datos de sumarios de las publicaciones suscritas en la Universidad de Alicante.
- Gestor de materias. Se han realizado las pruebas necesarias para la implantación de una aplicación de software libre, que si bien es para uso interno, repercutirá directamente en el usuario, ya que su función es facilitar la normalización de las materias empleadas en la indización de los recursos bibliográficos existentes en el catálogo.
- Cartoteca y fonoteca digital de la UA. Con financiación compartida por la ANECA y la UA se han iniciado dos nuevos proyectos:
  - o Creación de la cartoteca de la UA. Este proyecto consta de dos fases: la primera es la creación de una cartoteca educativa, en la cual se recoge toda la información que sobre este tema existe en la web, y dirigida tanto a usuarios que quieren iniciarse en el conocimiento de esta disciplina, como a aquellos avanzados que quieren obtener

la información que necesitan sin necesidad de emplear un tiempo excesivo en su búsqueda. La segunda fase consiste en la inclusión del acceso a productos cartográficos propios de la UA así como a los adquiridos para la utilización por los usuarios de esta universidad.

- o Creación de la fonoteca de la UA. Durante este curso se ha iniciado el inventario, catalogación y digitalización del fondo sonoro depositado en la Biblioteca. Las dos primeras colecciones que se han comenzado a digitalizar son las formadas por los discos de vinilo, cedidos por la Cadena Ser y particulares, y las cintas de Radio París, donadas en el año 1999 a la Universidad de Alicante por Julián Antonio Ramírez, locutor y principal artífice de esta cadena de radio en el exilio durante la dictadura.
- Progresiva sustitución de software propietario por software libre en el Servicio de Biblioteca. Se ha preparado un equipo con todos los programas necesarios en biblioteca para que funcione con software libre. Ante la existencia de programas que sólo están disponibles en software propietario se ha diseñado el montaje para que pueda ejecutar aplicaciones de ambos tipos.  
El objetivo es que se utilice este equipo piloto para ir concienciando al personal de biblioteca de las ventajas de este cambio, e ir adaptando progresivamente los equipos a esta nueva configuración.

#### 4. PRESUPUESTO

El presupuesto del SIBID para el año 2007 asciende a un total de 3.435.080 € lo que supone un incremento del 3'97 % respecto al año anterior. Con este presupuesto se cubren los gastos corrientes y la adquisición de material bibliográfico, no incluyendo las inversiones en infraestructuras y equipamiento informático.

Los conceptos que cubre el presupuesto son los siguientes:

Presupuesto del SIBID año 2006		
Material fungible		30.677
Material inventariable		61.131,8
Viajes y dietas		13.500
Material bibliográfico	Monografías	801.637,38
	Publicaciones periódicas y bases de datos	2.327.806
Otros gastos		200.328

El mayor incremento del presupuesto ha afectado al capítulo de suscripciones de publicaciones periódicas y bases de datos, con un 5'05% respecto al presupuesto del 2006.

Como en cursos anteriores la adquisición de material bibliográfico supone el 91% del total del presupuesto, restando para gastos corrientes el 9%.

Además el SIBID ha recibido las siguientes financiaciones para proyectos concretos:

Proyecto	Presupuesto	
Digitalización de fondo antiguo y proyectos fin de carrera	94.710 €	Universidad
Digitalización de material cartográfico y sonoro	70.000 €	Aneca/Universidad



## 5. PERSONAL

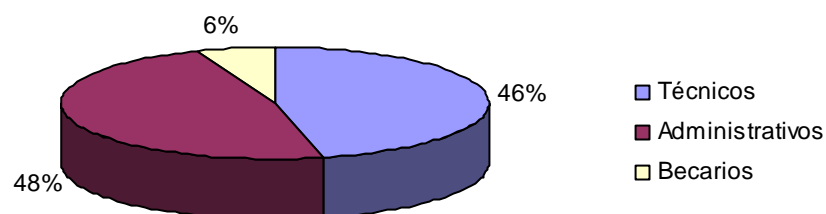
### 5.1. Plantilla

La plantilla de personal de la Biblioteca Universitaria esta formada por 151 profesionales, con la siguiente distribución por escalas/categorías.

Personal del SIBID 1-9-2006	
Dirección del Servicio	4
Subdirectores	15
Técnicos de Apoyo	29
Especialistas Técnicos	22
Gestores Jefe	3
Gestores	61
Auxiliares	8
Becarios	9

En general, la plantilla de personal no ha sufrido cambios importantes respecto al curso anterior. Se ha intentado dar estabilidad a la plantilla de gestores, en la que el número de personal contratado era más elevado, mediante la oferta de plaza en el concurso interno y a los nuevos gestores, pero la concesión de comisiones de servicio ha provocado que gran número de las plazas ofertadas se tuvieran que cubrir con personal contratado.

En cuanto a la distribución del personal atendiendo a que las escalas sean de administración especial de bibliotecas o administración general, nos encontramos con los siguientes porcentajes



Además del personal de plantilla, se han incorporado a la biblioteca universitaria, personal contratado (1 técnico y 2 especialistas técnicos) para realizar el proyecto de Fonoteca y Cartoteca digital, cofinanciado por la ANECA

### 5.2. Formación

Durante el curso académico 2006-2007 el personal del SIBID ha acudido a un total de 45 cursos, en los que han participado 196 alumnos. Esta formación ha cubierto una amplia gama de temas, tanto de formación general como de formación específica e idiomas.

En el siguiente cuadro se recoge la distribución de los cursos, el número de alumnos y el porcentaje de personal que ha asistido a los mismos.

	<b>Formación específica</b>	<b>Formación general</b>	<b>Idiomas</b>	<b>Totales</b>
<b>Cursos</b>	9	16	20	45
<b>Alumnos</b>	86	66	44	196
<b>Horas</b>	228	216	1.300	1.744
<b>Porcentaje del personal</b>	58,5%	44,8%	29,9%	

Los cursos de formación específica organizados dentro del Plan de Formación de la Universidad han sido:

- Descripción de registros bibliográficos: catalogación y clasificación avanzada. Materiales especiales
- El servicio de referencia en entornos virtuales
- Introducción a las fuentes de información del Servicio de Bibliotecas de la Universidad de Alicante (Humanidades, Geografía, Educación y Ciencias Jurídicas)

En colaboración con la Asociación TEBAD se impartió el curso:

- La alfabetización informacional y el papel del bibliotecario como educador.

El personal de la biblioteca ha asistido también a cursos y jornadas organizadas por otras instituciones y asociaciones profesionales:

- VI Workshop de REBIUN sobre proyectos digitales: las bibliotecas digitales en el espacio global compartido
- Arquitectura de la información para diseño de sedes web, curso on-line organizado por la SEDIC
- Recursos de información y documentación educativa, organizado por la Universidad de Murcia
- Las bibliotecas, ámbito del aprendizaje: CRAIs, alfabetización informacional y gestión de contenidos digitales, jornadas organizadas por REBIUN
- La responsabilidad jurídica y social de los archiveros, bibliotecarios y documentalistas en la sociedad del conocimiento, curso de verano organizado por la Universidad de Zaragoza

En cuanto a los cursos de formación general, el personal de la biblioteca ha asistido a cursos de herramientas informáticas, procedimientos administrativos, redacción y comunicación escrita, etc.

## **6. DESARROLLO DE LAS COLECCIONES**

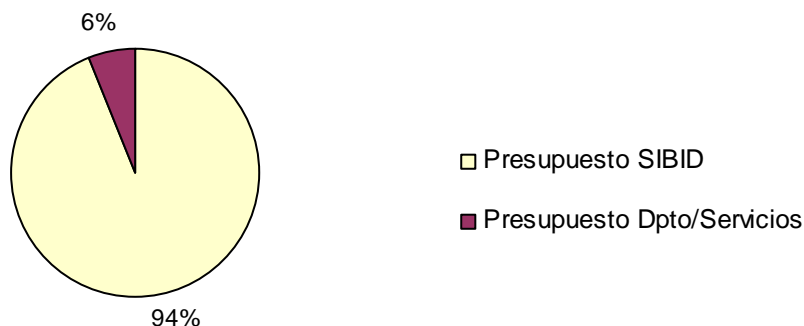
### **6.1. Adquisición de fondos bibliográficos**

#### **6.1.1. Monografías**

El presupuesto asignado al SIBID para la adquisición de las monografías para cubrir las necesidades derivadas de la actividad docente e investigadora asciende a 801.637,38 €, suponiendo un incremento del 2% respecto a la asignación presupuestaria del curso anterior. A esta dotación presupuestaria hay que añadir el gasto en compra de monografías que efectúan los diversos departamentos o servicios con cargo a su propio presupuesto, que aún siendo un porcentaje inferior al aportado por el SIBID, contribuyen al crecimiento y enriquecimiento de la colección bibliográfica.

En la siguiente gráfica se refleja el porcentaje de gasto en compra de monografías con cargo al presupuesto del SIBID y de los departamentos y servicios, siendo cada vez mayor el porcentaje del SIBID que ha pasado del 79% en el curso académico anterior al 94% en el presente curso.

**Gasto en compra de monografías según presupuesto**



En la siguiente tabla se aporta información de las compras efectuadas a través de la Sección de Adquisiciones, desglosada por bibliotecas.

<b>TABLA GENERAL DE COMPRA MONOGRAFÍAS</b>					
(cifras en euros)					
<b>BIBLIOTECAS</b>	<b>PRES. SIBID</b>	<b>PRES. DPTO (gestión sibid)</b>	<b>Nº OBRAS</b>	<b>PR. MEDIO</b>	
<b>FL-TS</b>	<b>Filosofía y Letras</b>	93.752	9.330	3171	29,56
	<b>Trabajo Social</b>	3.935	0	151	26,05
<b>POE</b>	<b>Politécnica</b>	57.830	0	1172	49,34
	<b>Óptica</b>	16.908	539,39	203	83,29
	<b>Enfermería</b>	7.951	0	188	42,29
<b>ECONÓMICAS</b>	101.920	87,82	2899	35,18	
<b>DERECHO</b>	82.487	0	1748	35,19	
<b>CIENCIAS</b>	130.502	1605,88	1729	76,40	
<b>EDUCACIÓN</b>	56.265	0	1575	35,72	
<b>GEOGRAFÍA</b>	47.202	0	969	48,71	

### 6.1.2. Publicaciones periódicas

La gestión de la colección de publicaciones periódicas se ha basado en los criterios adoptados en años anteriores, centrados fundamentalmente en el desarrollo de la colección electrónica. De esta forma el número de publicaciones periódicas en formato on-line ha crecido sustancialmente, mientras que las suscripciones en papel mantienen sus cifras.

<b>Suscripción publicaciones periódicas</b>	Nº de títulos en papel	Nacionales	734
		Extranjeras	1.363
	Nº de títulos en versión on-line		20.714
	Nº de títulos papel+on-line		573

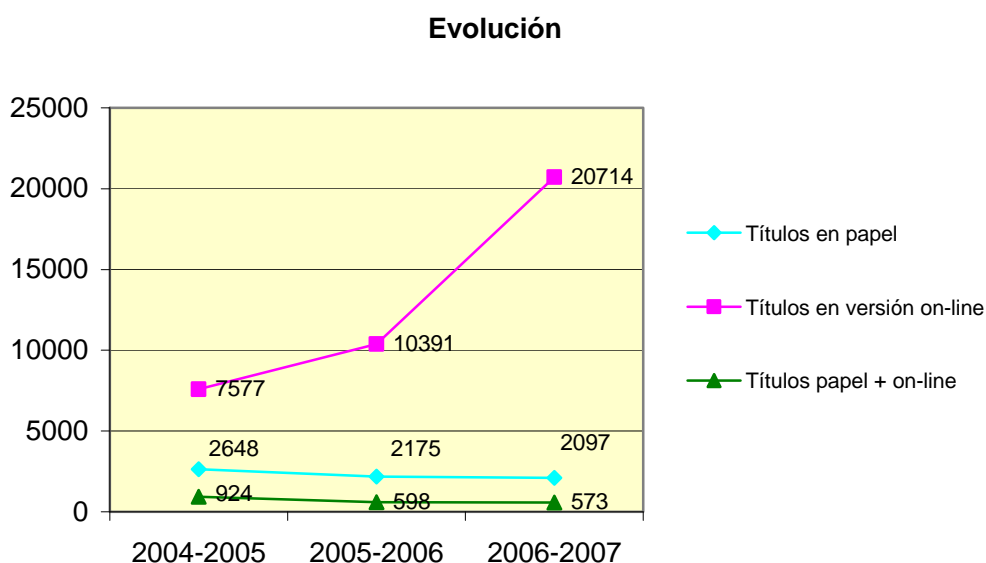
El incremento en el número de títulos en versión on-line respecto al curso académico anterior viene producido por la contratación de nuevos portales y por las nuevas herramientas de obtención de datos estadísticos que permiten recoger títulos sin ISSN, dato que no era posible recoger anteriormente.

Los nuevos paquetes de revistas y ampliación de existentes contratados para el año 2007 han sido:

- INSTITUTE OF PHYSICS IOP: acceso a 43 títulos de revistas del campo de la física
- BRILL: paquete de revistas de temática multidisciplinar con acceso a unos 106 títulos con cobertura a partir de 1997.
- AIP/APS: acceso a 20 revistas de las instituciones American Institut of Physics y American Physical Society del área de Ciencias Físicas.
- SPRINGER: ampliación del paquete de revistas de la mencionada editorial, de 700 títulos a unas 1270 publicaciones de distinta temática.
- IEL: paquete de publicaciones IEEE/ET ELECTRONIC LIBRARY que da acceso a una amplia colección de revistas, conferencias, congresos, etc. de informática y tecnología.
- EMERAL MANAGEMENT XTRA: acceso a 125 publicaciones de temática multidisciplinar, predominando el área temática de gestión y administración + 16 publicaciones de ingeniería.



En el siguiente gráfico se recoge la evolución de las publicaciones periódicas durante los últimos tres cursos académicos, siendo el dato más significativo el incremento del número de títulos en versión electrónica.



### 6.1.3. Bases de datos

Se han invertido un total de 595,475 € en la suscripción de 118 bases de datos, número que ha supuesto el mantenimiento de la colección existente y nuevas necesidades planteadas en las diferentes Comisiones de Usuarios que cubren diversas disciplinas:

- ADMYTE. Archivo Digital de Manuscritos y Textos Españoles. Transcripciones semiautomatizadas de 290 textos del Medievo español.
- I-Conoce. Portal de acceso a noticias de prensa nacional, regional e internacional.
- Scopus. Herramienta de búsqueda que proporciona acceso al texto completo de los artículos de investigación incluidos en publicaciones suscritas y de acceso abierto.
- Criminal Justice Periodical Index. Colección de revistas técnicas estadounidenses e internacionales sobre derecho penal.
- Food Science and Technology Abstracts (FSTA). Cubre las áreas de ciencia de los alimentos, tecnología de los alimentos y nutrición humana.

### 6.1.4. Obras de referencia y libros electrónicos.

Durante este curso académico se ha continuado incrementando la oferta de portales de acceso a obras de referencia y libros electrónicos, ampliando la oferta de 7 a 12 colecciones, con un total de 10.094 títulos, que supone un incremento del número de títulos del 132,26% respecto al curso académico anterior. El presupuesto asignado a este concepto ha sido de 65.913 €

Los nuevos portales suscritos son:



E-libro: colección de libros electrónicos multidisciplinares publicados por reconocidas editoriales internacionales



Wiley InterScience online books: colección de 21 libros electrónicos pertenecientes a las materias de Ciencias de los materiales, Física y Astronomía, Ingeniería eléctrica y electrónica, Química y Química industrial



Handbooks of Statistics: colección de obras de referencia en las que cada volumen trata un tema particular de la estadística.  
Handbooks of numerical analysis: obra de referencia que cubre los aspectos más importantes relacionados con el análisis numérico.  
Handbooks in operations research and management science: referencia básica para quienes investigan en el área de Optimización.

## 6.2. Donaciones

Se han tramitado diversas donaciones de fondos de interés, que han pasado a completar las colecciones existentes.

Entre las donaciones recibidas destacar:

- La Biblioteca del Instituto Hispano-Cubano nos hace llegar ejemplares publicados por la misma, tanto monografías como publicaciones periódicas.

- La Familia de D. Alfredo Orts Buchón fallecido profesor de esta Universidad y antiguo Vicerrector, nos hace llegar aproximadamente 115 ejemplares de su biblioteca particular, especializada en farmacología y medicina ocular.
- El Ajuntament de Girona contacta con el SIBID de la Universidad de Alicante para hacernos llegar la donación de todas sus publicaciones
- La Biblioteca Petre Dulfu (Baia Mare, Rumania) nos hace llegar a través de la embajadora de Rumanía en España 1600 ejemplares de monografías de temática amplia (diccionarios, gramáticas, obras de literatura, arte, historia...) referentes todos a la cultura rumana.
- Pablo Baeza Nadal, PAS de la Universidad de Alicante dona aproximadamente unos 20 libros de fondo antiguo que se destinan a la Biblioteca de Educación.
- Francisca Milán, PAS de la Universidad de Alicante dona aproximadamente 68 libros procedentes de su biblioteca particular.

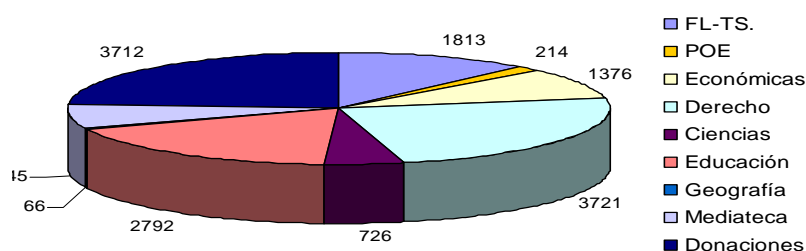
Se ha tramitado también el envío de diversas donaciones a instituciones públicas tanto nacionales como extranjeras:

- En julio de 2007 se enviaron 155 títulos de libros y 32 números de publicaciones periódicas a la Asociación Cultural Hispano-Brasileña de Belém (Brasil), tras recibir una solicitud de ayuda de su Director D. Faustino Yáñez tras la inundación que habían sufrido y en la que habían perdido todos los fondos bibliográficos.
- Se han enviado monografías y publicaciones periódicas a distintas universidades de ámbito estatal (Valladolid, León, Extremadura, Complutense, etc.) e internacional (Universidad Andina Simón Bolívar).
- Se continúa enviando tanto libros como publicaciones periódicas a distintos Institutos de Enseñanza Secundaria de la provincia de Alicante (Las Lagunas, Dolores, Tirant lo Blanc, Muchamiel, etc.)

### 6.3. Depósito

En el Depósito, ubicado en la planta sótano del edificio de la Biblioteca General, se ubican los fondos que se consideran de menor uso procedentes de las distintas bibliotecas y de diversas donaciones recibidas. El número total de ejemplares que forman la colección de Depósito es de 71.670, habiendo ingresado durante el curso académico 2006-2007 un total de 15.365 volúmenes.

**Nº de ejemplares ingresados en Depósito**



En el siguiente cuadro se recoge la distribución por tipo de material procedente de las distintas bibliotecas

<b>Traslado de fondos por biblioteca</b>				
	<b>Monografías</b>	<b>Publicaciones Periódicas</b>		<b>Otros videos</b>
		<b>Nº de títulos</b>	<b>Nº de volúmenes</b>	
<b>FL-TS</b>	727	71	991	24
<b>POE</b>	165	5	44	0
<b>Económicas</b>	435	26	915	0
<b>Derecho</b>	483	196	3042	0
<b>Ciencias</b>	0	52	674	0
<b>Educación</b>	942	80	1738	32
<b>Geografía</b>	43	1	22	0
<b>Mediateca</b>	0	0	0	1045

Desde el Depósito se han gestionado un total de 20 donaciones al exterior, a instituciones universitarias españolas e hispanoamericana y a diversos centros de educación secundaria. Se han enviado un total de 503 volúmenes de monografías y 266 volúmenes de publicaciones periódicas.

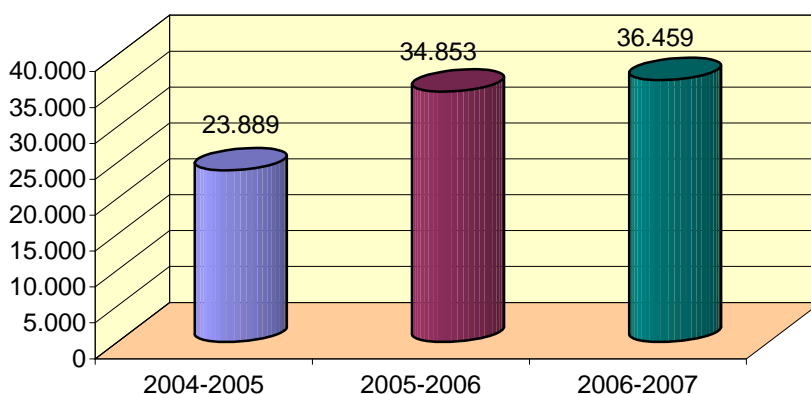
#### 6.4. Proceso técnico

Durante el curso académico 2006-2007 se han ingresado 36.459 nuevos registros en el catálogo bibliográfico, que atendiendo al tipo de material y forma de ingreso se distribuyen de acuerdo a los siguientes datos

<b>Crecimiento nº de copias</b>		
<b>Monografías</b>	Compra	17.209
	Donación	7.661
	Intercambio	467
<b>Materiales especiales</b>		5.785
<b>Reconversión</b>		5.102
<b>Publicaciones periódicas</b>	Suscripción	107
	Donación	124
	Intercambio	4

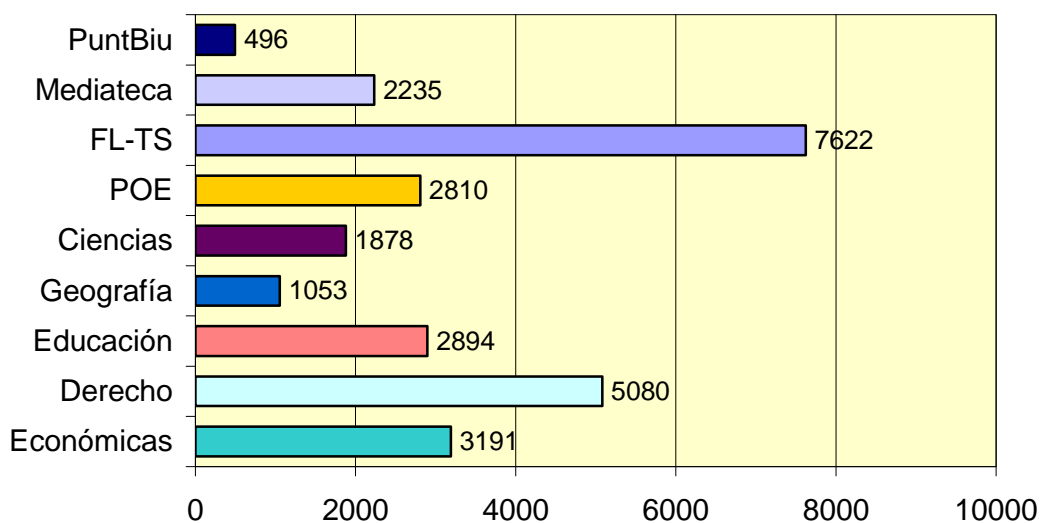
Como en años anteriores se ha producido un incremento en el número de copias anuales ingresadas en el catálogo que ha sido más significativa en el crecimiento de materiales especiales (132,89%) con la reactivación del servicio de Mediateca y la reconversión de los fondos (38,45%) por la incorporación de los fondos existentes en las bibliotecas de Departamento.

**Evolución del crecimiento de nº de copias**



Estos nuevos ingresos se han incorporado a las distintas bibliotecas y punto de servicio con la siguiente distribución

**Nuevos ingresos por ubicación/biblioteca**





## 7. SERVICIOS

### 7.1. Biblioteca digital

La colección de fondos bibliográficos en formato electrónico ha ido creciendo sistemáticamente durante los últimos cursos y paralelamente se ha ido produciendo una mayor complejidad y dispersión de los puntos de acceso a esta información.

Para ofrecer un mejor servicio se ha implementado una nueva aplicación que permite la búsqueda global o metabúsqueda en los recursos electrónicos, bases de datos, portales de revistas, libros electrónicos, etc., tanto suscritos por la Universidad como de acceso abierto.



Los recursos se organizan en colecciones temáticas, permitiendo la búsqueda en colecciones específicas o en todas las colecciones. Además se ha convertido en el punto de acceso a la colección electrónica, puesto que están recogidos todos los recursos ya sean metabuscables o no.

Desde la puesta en marcha de esta nueva herramienta (abril 2007) se han registrado 7.775 accesos.

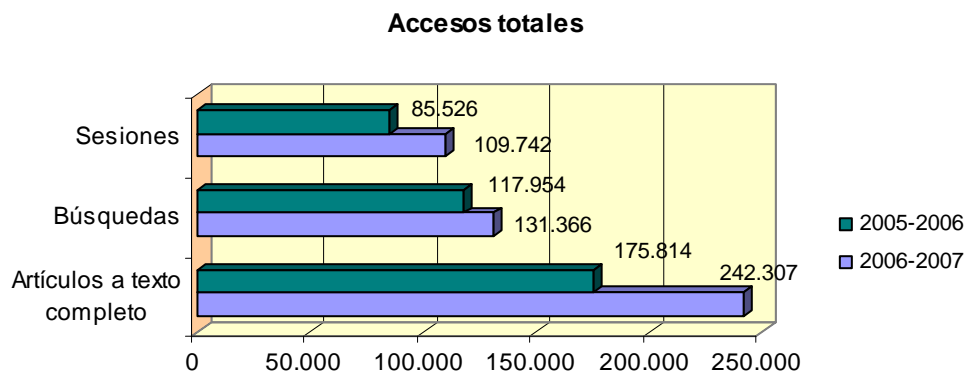
Además de los fondos electrónicos suscritos, y fruto de la colaboración estrecha que han mantenido el Servicio de Información Bibliográfica y Documental (SIBID) de la Universidad de Alicante y la Biblioteca Virtual Miguel de Cervantes desde sus primeros años de creación, se ha creado un portal institucional de la Biblioteca Universitaria de la UA dentro de la Biblioteca Virtual Miguel de Cervantes.

Este portal, inaugurado el día 10 de octubre de 2006, permite el acceso a las ediciones originales que se encuentran en las distintas bibliotecas de la UA y que han sido digitalizadas en la biblioteca Virtual Miguel de Cervantes. Con su creación, se pretende potenciar el conocimiento, uso y aprovechamiento de estos ricos fondos bibliográficos mediante su reproducción digital y con el acceso, a través del catálogo bibliográfico de la UA, a su edición original.

#### 7.1.1. Revistas electrónicas

La colección de revistas electrónicas se ha incrementado durante este curso académico, no sólo por las nuevas suscripciones a portales o ampliación de los títulos de los portales existentes, sino también por los portales de acceso abierto que se han incorporado a la página de acceso a las revistas electrónicas.

En cuanto a los datos de acceso que nos proporcionan los servidores de los editores/distribuidores y las diferentes aplicaciones, se ha producido un incremento tanto en el número de sesiones y búsquedas como en el número de artículos a texto completo descargados. La siguiente gráfica recoge los datos correspondientes a los dos últimos cursos académicos.



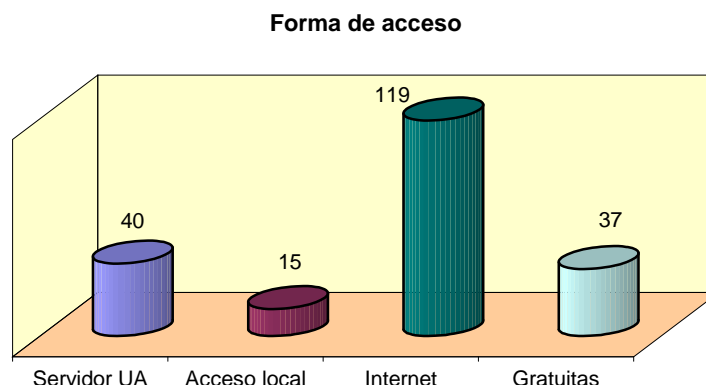
En el cuadro siguiente se recoge los datos de acceso detallados de cada uno de los proveedores:

<b>Estadísticas de acceso de los distintos portales</b>			
	<b>Sesiones</b>	<b>Búsquedas</b>	<b>Nº de artículos a texto completo</b>
Emerald	3791	1869	1564
ACM	7696	1240	2593
ScienceDirect	39059	38546	94188
Project Muse	127	785	1524
AIP/APS (antes Prola)	n/d	2785	5538
IEEE	4853	1813	3813
ACS	14723	5009	20668
Kluwer Law	n/d	n/d	103
ABI / INFORM	n/d	9994	4474
Academic Research Library	n/d	8114	3925
EBSCO	8611	4114	9392
Hein on Line	332	n/d	n/d
JSTOR	n/d	9806	17059
NATURE	n/d	1012	4024
PIO y PAO (antigua PCI Full Text)	678	936	638
SPRINGER	n/d	n/d	7954
Westlaw Premium	8382	26771	26825
Wiley InterScience	9227	2739	12131
Annual Reviews	957	451	1129
Blackwell	10750	7603	10578
Cambridge University Press	n/d	438	2472
Oxford	n/d	496	3729
Sage	n/d	526	2613
Walter de Gruyter	n/d	n/d	578
Royal Society of Chemistry	552	3948	3919
BRILL (sólo 2007)	n/d	n/d	63
IOP (sólo 2007)	4	1240	625
INDIVIDUALES	Hits	1131	188
<b>TOTALES</b>	<b>109.742</b>	<b>131.366</b>	<b>242.307</b>

### 7.1.2. Bases de datos

La colección de bases de datos se ha ampliado durante este curso académico con 5 nuevos títulos y con la contratación de nuevos contenidos de bases de datos ya existentes. Las nuevas suscripciones vienen a cubrir o reforzar áreas temáticas con menor oferta de contenidos y a satisfacer las necesidades de los usuarios planteadas en las Comisiones de Usuarios de las Bibliotecas de Centro.

A través de la página web de la biblioteca se ofrece el acceso a la colección completa, que incluye bases de datos de suscripción y de acceso gratuito. En la siguiente gráfica se refleja la forma de acceso de las distintas bases de datos.

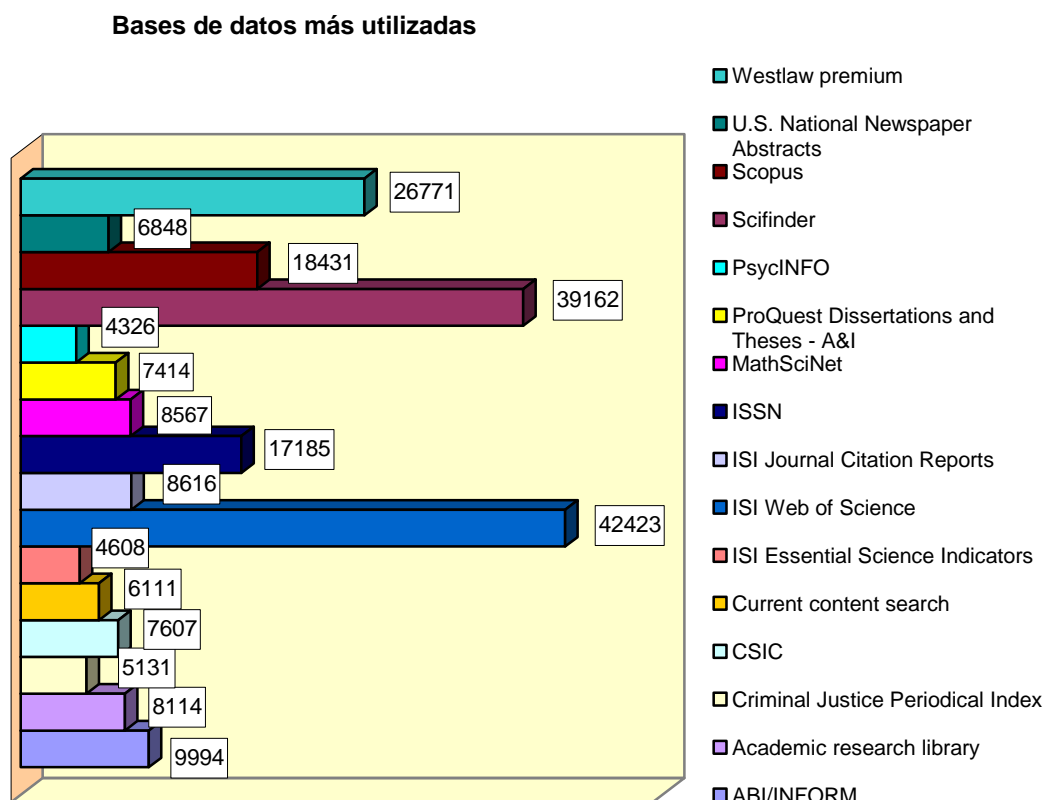


En cuanto al uso de estos recursos se han iniciado 123.024 sesiones, en las que se han realizado 317.299 búsquedas de información bibliográfica.

Estas bases de datos recogen diversa tipología de información, unas recopilan únicamente las referencias de los documentos mientras que otras proporcionan acceso a texto completo propio (artículos de revistas, noticias, legislación, etc.).

El número de documentos a texto completo obtenidos, excluyendo los artículos de revista, asciende a 16.527

En la siguiente gráfica se recoge el número de búsquedas efectuadas sobre las bases de datos más utilizadas.



### 7.1.3. Libros electrónicos

Durante el curso académico 2006-2007 se ha continuado potenciando la colección de libros en formato electrónico, con la suscripción de portales tanto de carácter multidisciplinar como de áreas temáticas específicas.

Se han efectuado un total de 11.201 descargas de secciones o documentos. En el siguiente cuadro se recoge los datos de accesos y descargas proporcionados por cada una de las plataformas.

<b>Estadísticas de acceso a libros electrónicos</b>			
	<b>Nº Sumarios</b>		<b>Nº de secciones o documentos descargados</b>
E-libro (sólo 2007)	Sesiones	914	840
Handbooks in Economic Series	-		169
Handbooks in Operations Research and Management Science	-		25
Handbooks of Numerical Analysis	-		6
Handbooks of Statistics	-		807
Liceus	-		3729
Lecture Notes in Computer Science	-		1985
Patrología latina	Sesiones	113	225
	Búsquedas	125	
Referex	Sesiones	63	197
	Búsquedas	144	
SAFARI TECH BOOKS	Sesiones	887	2948
	Búsquedas	451	
SAFARI BUSINESS	Búsquedas	7034	-
WILEY (sólo 2007)	Sesiones	238	270
	Búsquedas	32	

### 7.1.4. Obras de referencia

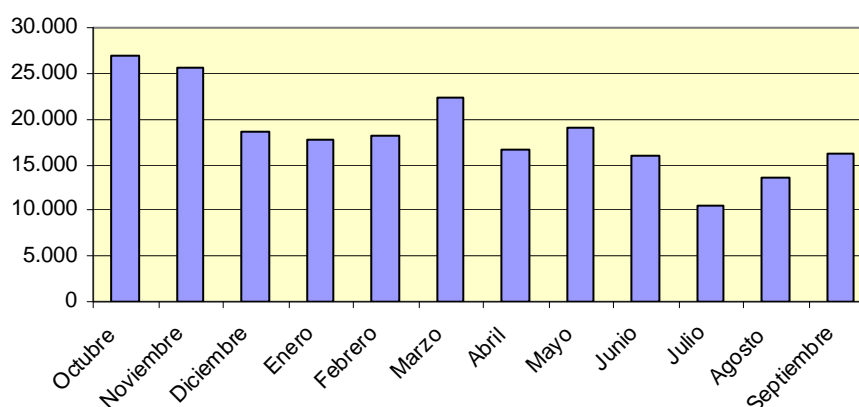
La Biblioteca ofrece una amplia selección de obras de referencia, en algunos casos suscitadas por la Universidad, aunque en su mayoría de libre acceso en Internet. El objetivo es seleccionar aquellos recursos de referencia electrónica que por su calidad y adecuación puedan ser de interés para la Comunidad Universitaria.

Se han agrupado según la siguiente clasificación:

Anuarios y Almanagues	Atlas y Mapas	Bibliotecas Digitales
Biografías	Congresos, Jornadas y Seminarios	Diccionarios
Directorios	Editoriales y Librerías	Enciclopedias
Estadísticas	Guías de Internet	Guías Turísticas
Legislación y Publicaciones Oficiales	Normas y Patentes Tesauros y Clasificaciones	Servicios de Referencia Electrónicos

Se han realizado un total de 201.060 consultas a las distintas páginas de referencia electrónica, con la siguiente evolución mensual:

**Consultas obras de referencia**



En lo referente a las obras de referencia de suscripción se han contratado 19 obras, principalmente diccionarios y enciclopedias de acceso on-line o instaladas en servidor local de metaframe.

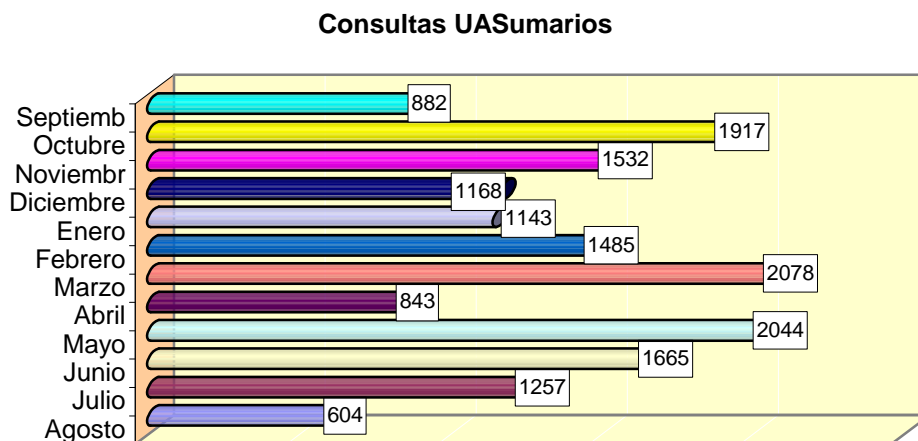
Los datos estadísticos de consulta de estas obras se recogen en el cuadro adjunto:

<b>Servidor UA (Metaframe)</b>	Sesiones	775
	Internet	
	Sesiones	468
	Búsquedas	620
	Texto completo	977

### 7.1.5. Bases de datos de sumarios

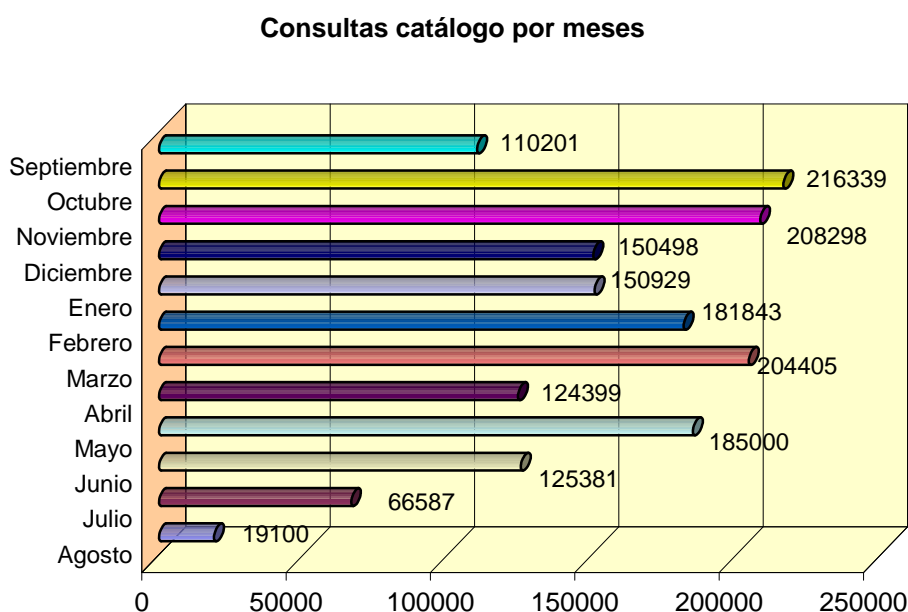
La base de datos UASumarios recoge los índices de las publicaciones impresas suscritas o de donación que se reciben en todas las bibliotecas. Permite la búsqueda por título de revista y por autor y título del artículo. Además ofrece la posibilidad de suscribirse para recibir por correo electrónico los sumarios de interés para el usuario y solicitar la copia en formato digital del artículo de su interés.

En estos momentos contiene. 1.473.283 artículos de 2.489 revistas. Durante este curso se han realizado un total de 16.618 consultas

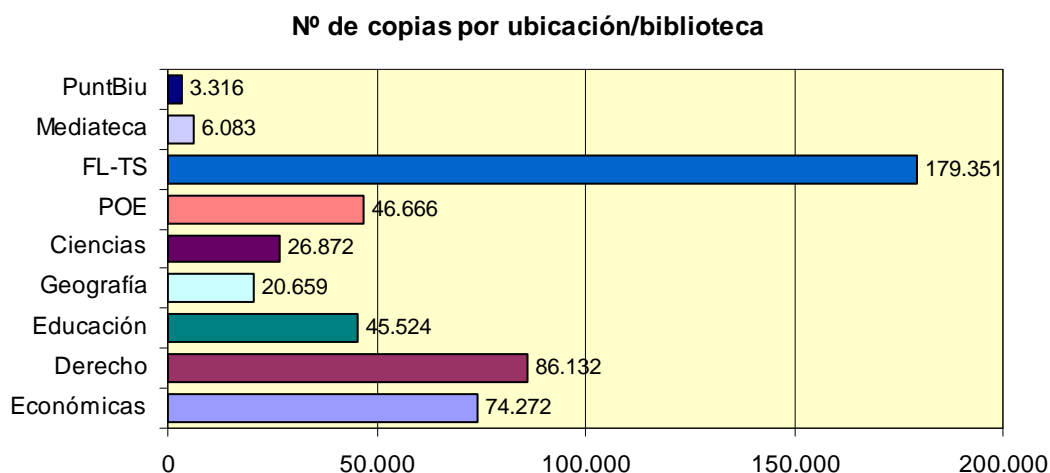


### 7.2. Catálogo bibliográfico

El uso y consulta del catálogo bibliográfico sigue siendo el servicio más utilizado de la biblioteca, con un total de 1.742.980 consultas que se reparten a lo largo del curso académico como muestra la tabla adjunta



El número total de documentos existentes en el catálogo es de 580.074, que corresponden a 374.114 títulos, repartidos entre los distintos puntos de servicio como refleja la siguiente gráfica.

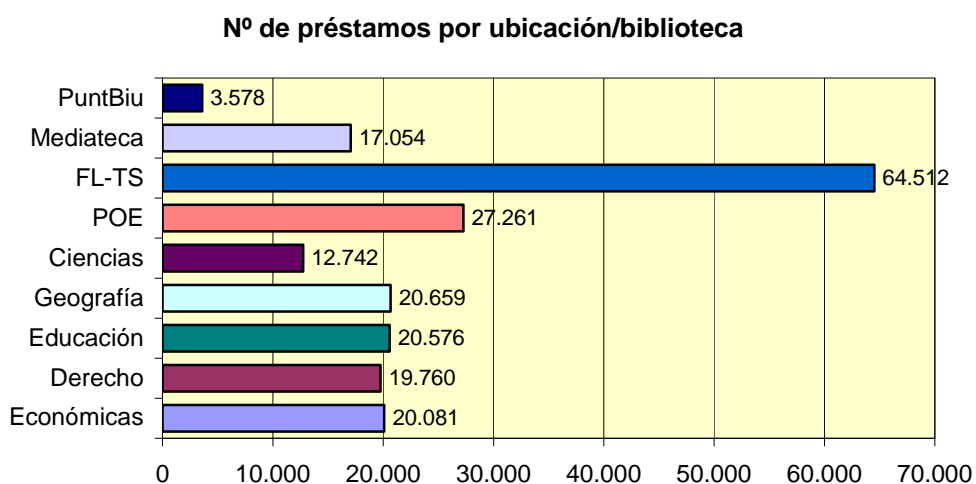


Además de la información bibliográfica el catálogo ofrece a los usuarios la opción de consultar su ficha, la renovación de los préstamos, tutoriales, acceso a otros servicios, etc., siendo uno de los principales puntos de acceso a los recursos y servicios de la biblioteca

### 7.3. Préstamo y consulta en sala

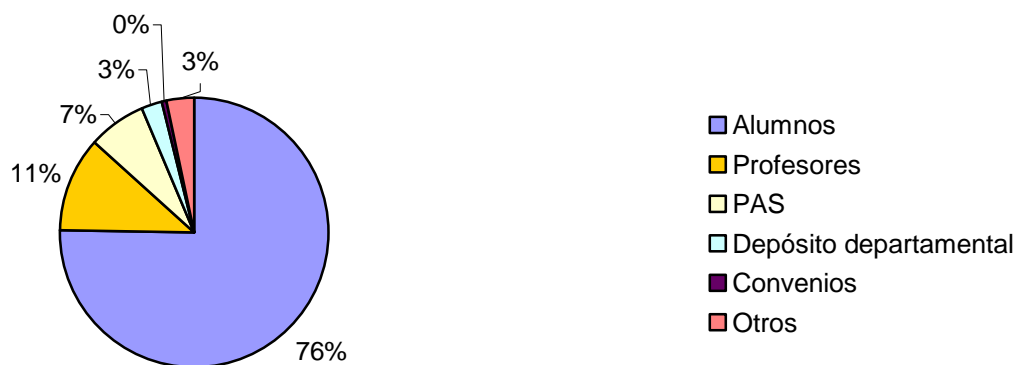
El número de transacciones de préstamo de todas las bibliotecas asciende a 190.454, sufriendo un ligero descenso respecto al curso académico anterior en el que se registraron 194.585 préstamos.

El desglose de transacciones entre las distintas bibliotecas se muestra en el siguiente gráfico



En cuanto a la distribución de las transacciones de préstamo entre las distintas tipologías de usuarios, se ha producido un incremento en el porcentaje de préstamos efectuados por el colectivo de alumnos que ha pasado de 138.060 en el curso académico 2005-2006 a 143.508 en el curso actual.

**Nº de préstamos por tipo de usuario**



En lo referente a la consulta en sala de los materiales de las bibliotecas el número de consultas asciende a 226.479, repartidos entre las distintas bibliotecas de acuerdo a las siguientes cifras:

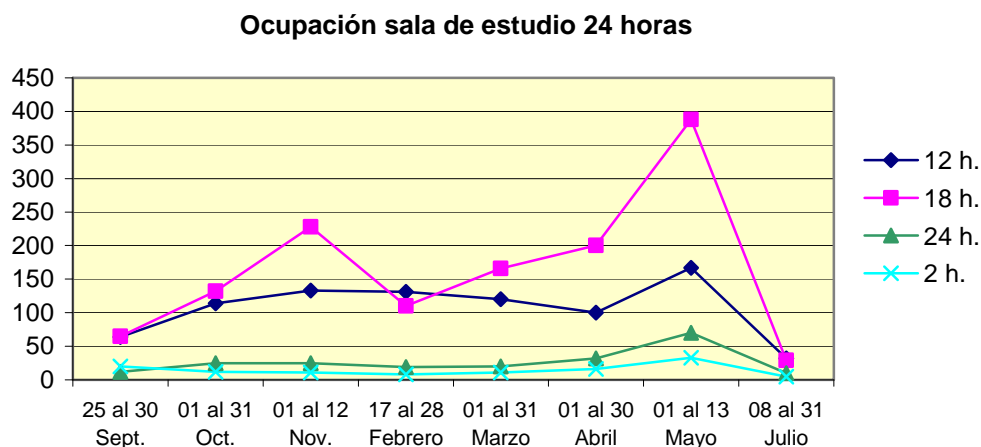
	Consulta en Sala	
	Libros	Revistas
Biblioteca Derecho	10.922	1.071
Biblioteca Geografía	6.249	2.010
Biblioteca Ciencias	25.696	240
Biblioteca Educación	3.529	940
Biblioteca FL-TS	86.300	4.134
Biblioteca Económicas	38.112	2.665
Biblioteca POE	39.240	5.371
<b>TOTALES</b>	<b>210.048</b>	<b>16.431</b>



### 7.4. Horarios y aperturas extraordinarias

El horario habitual de apertura de las Bibliotecas es de Lunes a Viernes, de 08.30 h. a 21.00 h. Además se ofrece un servicio de apertura de Sala de Estudio 24 horas que permanece abierta todos los días del año, excepto los días 24 y 31 de diciembre, en los que permanece cerrada desde las 21,00 horas hasta las 17,00 horas del día siguiente.

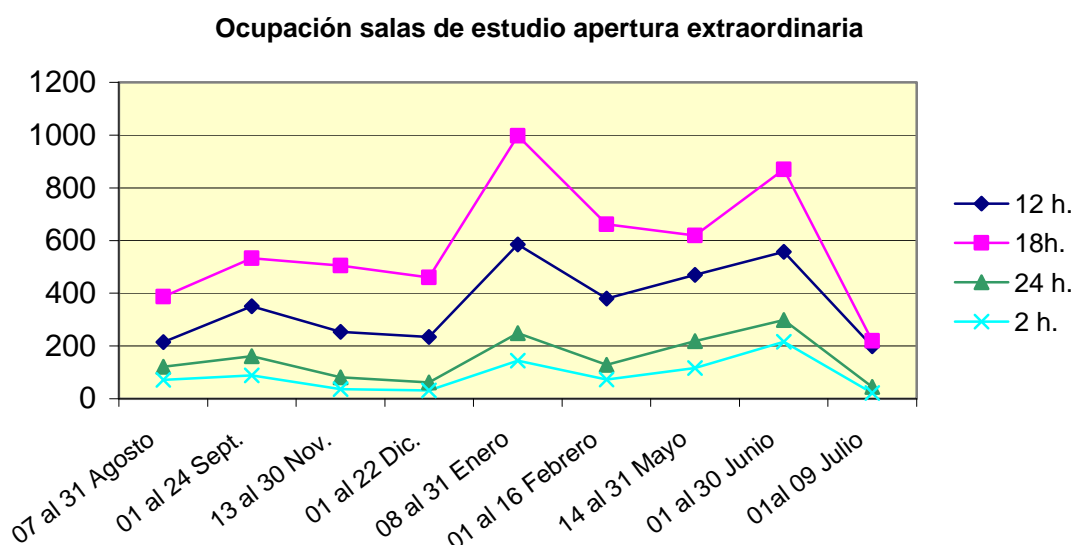
En la siguiente gráfica se recoge la ocupación media de la sala de estudio 24 horas en las distintas franjas horarias, siendo el horario de mayor ocupación la franja horaria comprendida entre las 12 y las 18 h.



Durante el período de exámenes marcado en el calendario académico se ofrece el servicio de apertura extraordinaria por exámenes, siendo los períodos cubiertos por este servicio los siguientes:

- o Desde el día 13 de noviembre hasta el día 22 de diciembre de 2006.
- o Desde el día 08 de Enero al 12 de Febrero de 2007
- o Desde el día 14 de mayo al 9 de julio de 2007
- o Desde el día 1 de agosto hasta el día 24 de septiembre de 2007.

En la siguiente gráfica se recoge la ocupación media en diversas franjas horarias de cada uno de los períodos de apertura.



### 7.5. Préstamo interbibliotecario

Durante el curso académico 2006-2007 se han realizado un total de 8.727 tramitaciones de préstamo interbibliotecario, que corresponden a 5.258 peticiones solicitadas a otras bibliotecas y 3.369 peticiones servidas a otras bibliotecas. El porcentaje de cancelación de peticiones (documentos excluidos de préstamo y reproducción, presupuestos de reproducción no aceptados por el usuario, libros en venta, etc.) supone aproximadamente un 10% de las tramitaciones.

En la siguiente tabla se recoge la distribución de las tramitaciones atendiendo al tipo de material y al lugar de la solicitud.

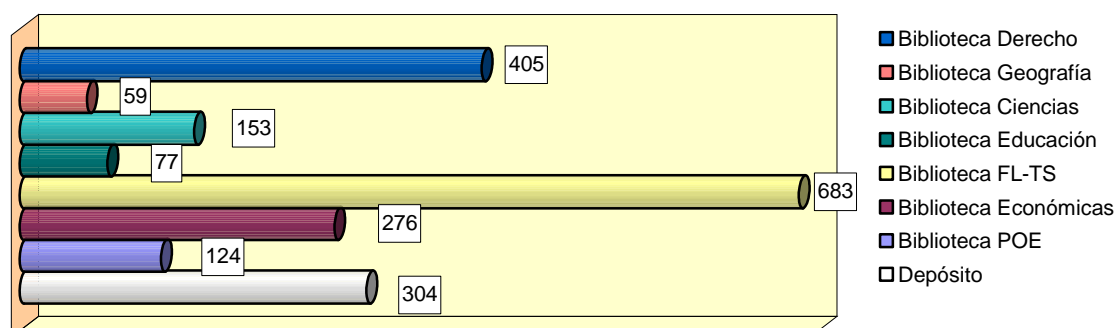
<b>Títulos solicitados a otras Bibliotecas</b>	Artículos	España	3443
		Extranjero	337
	Libros	España	1179
		Extranjero	161
<b>Títulos servidos a otras Bibliotecas</b>	Artículos	España	2038
		Extranjero	38
	Libros	España	788
		Extranjero	22

A lo largo de este curso, se ha trabajado con la última versión del programa SOD GTBIB versión PHP en hosting, teniendo la ocasión de incorporar las mejoras necesarias. Los usuarios disponen de un nuevo interfaz por el que pueden acceder al formulario de petición desde cualquier ordenador y lugar, consultar el estado de tramitación de sus peticiones, reclamarlas y también utilizar un repositorio donde se depositan los documentos electrónicos, sin tener que utilizar el correo adjunto y por lo tanto colapsar las cuentas de correo. Ya desde el curso pasado se ha suministrado por defecto la copia digital en todas las reproducciones de artículos y partes de obras que se envían a otras bibliotecas. Sin embargo, una parte importante de las reproducciones que se reciben de otras bibliotecas siguen siendo en papel, aunque si el usuario ha indicado que prefiere recibirlo en formato digital, se efectúa en la sección.

Se han servido en formato digital un total de 1.174 documentos.

En la gráfica siguiente se recoge la distribución de los documentos atendiendo a las bibliotecas que han suministrado el material bibliográfico

**Nº de títulos suministrados por ubicación/biblioteca**



La tramitación de estas transacciones de préstamo interbibliotecario supone un presupuesto 103.124,5 €. Los gastos generados por los títulos solicitados ascienden a 54.203,95 € y los ingresos correspondientes a los títulos servidos alcanzan la cantidad de 48.920,55 €

## 7.6. Formación de usuarios

La oferta de formación recoge sesiones programadas anticipadamente a lo largo de todo el año, con una temática y unos horarios determinados, así como sesiones que pueden ser solicitadas por los propios usuarios.

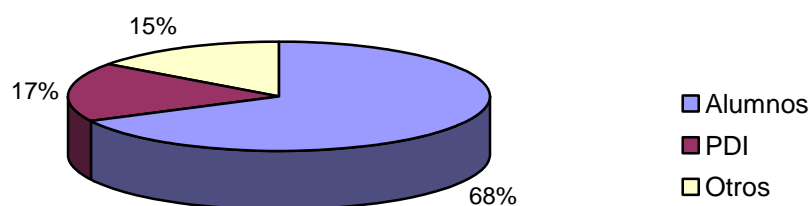
Desde PuntBiu (Punto Bibliotecario de Información al Usuario) y desde las distintas bibliotecas se ofrecen:

- Sesiones para nuevos alumnos
- Sesiones generales
- Sesiones a la carta
- Visitas guiadas
- Sesiones especializadas de bases de datos y recursos.

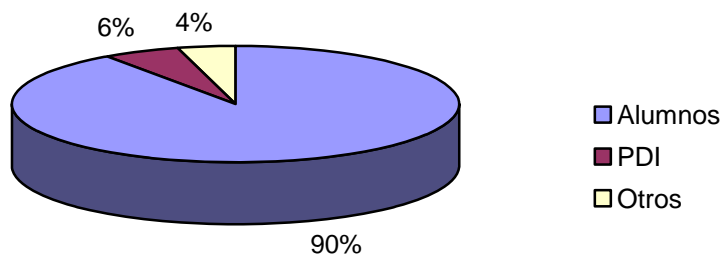
En la página web se facilita información de los contenidos, horarios y programación de todos los cursos programados, y de cómo solicitar sesiones personalizadas y a la carta.

Durante este curso académico se han impartido 338 sesiones y han participado 2.623 asistentes. En las siguientes gráficas se recogen los porcentajes de número de sesiones realizadas y número de participantes a las mismas según tipología de usuarios.

**Porcentaje de sesiones por tipo de usuario**

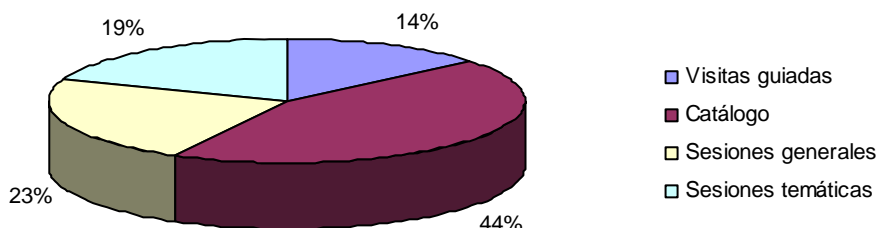


**Porcentaje de participantes por tipo de usuario**



En cuanto a los contenidos de las acciones formativas las sesiones realizadas se distribuyen de acuerdo a los siguientes porcentajes, en los que se observa un descenso de las visitas guiadas y un incremento en las restantes tipologías respecto a los datos del curso académico anterior.

**Porcentaje de sesiones por tipo de actividad**



Además de estas actividades englobadas en el Plan de Formación de Usuarios desde el PuntBiu se han impartido cursos de créditos de libre elección y un curso para el profesorado organizado por el ICE

Curso	Nº de cursos	Total horas	Participantes	Nº Participantes
Conéctate	25	54	Alumnos UA	59
			Alumnos U. Permanente	154
Ceclec	4	60	Alumnos	51
ICE	1	22	Profesores	12

También se han impartido sesiones formativas de carácter profesional dirigidas al personal de nuevo ingreso en las distintas bibliotecas y unidades (sesiones de acogida) y al personal contratado que atiende las salas durante las aperturas extraordinarias de períodos de exámenes.

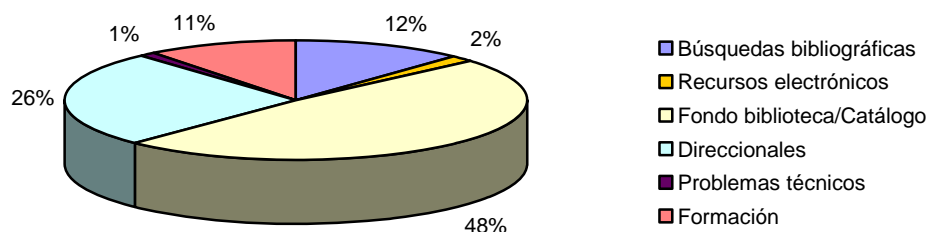
<b>Formación del personal de Biblioteca</b>	<b>Nº de sesiones</b>	Sesiones de acogida	11
		Apertura extraordinaria	4
	<b>Nº de Participantes</b>	Sesiones de acogida	13
		Apertura extraordinaria	72

### 7.7. Información bibliográfica y referencia

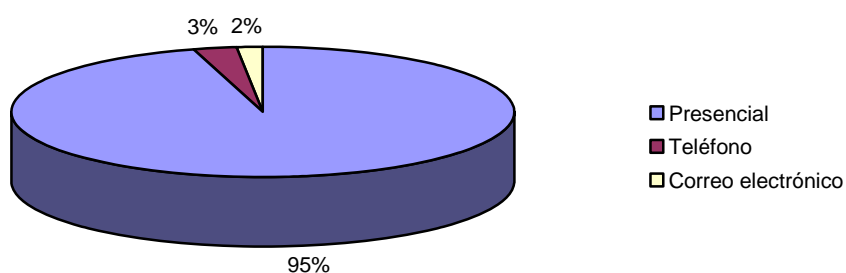
Durante el curso académico 2006-2007 se han atendido 77.037 consultas de información bibliográfica y referencia, relativas a servicios de la biblioteca, utilización de recursos, búsquedas bibliográficas, información sobre otros servicios universitarios, etc. Este servicio viene siendo utilizado principalmente por los alumnos que han realizado el 90% de estas consultas.

En las siguientes gráficas se muestra la distribución de estas consultas atendiendo al tipo y al medio de consulta.

**Tipo de consulta**



**Medio de consulta**



## 7.8. Exposiciones y difusión bibliotecaria

Como en años anteriores se han realizado diversas exposiciones bibliográficas organizadas por las bibliotecas o en colaboración con departamentos y centros de la Universidad que tienen como objetivo la difusión de los fondos.

- Exposición y guías de lectura sobre Didáctica de la Lengua y de la Literatura, organizada por el PuntBiu y la Biblioteca de Educación con motivo del IX Congreso Internacional de la Sociedad Española de Didáctica de la Lengua y de la Literatura, del 28 de noviembre al 5 de diciembre de 2006
- Muestra bibliográfica y guía de lectura sobre Paul Auster, organizada por la Biblioteca de Filosofía y Letras, del 1 al 29 de febrero de 2007
- Exposiciones y guías de lectura. III Muestra de cine español en la Biblioteca, organizada por PuntBiu del 16 de febrero al 15 de marzo. Como complemento a dicha exposición se organizaron una serie de Proyecciones la Sala de Proyecciones de la Mediateca

- Con motivo de la celebración del Día Internacional de la Mujer el 8 de marzo, la Biblioteca Universitaria, en colaboración con el Centro de Estudios de la Mujer, expuso en cada una de sus bibliotecas una selección de material bibliográfico y audiovisual cuyo tema era la mujer y su relación con diferentes ámbitos del conocimiento y de las artes, del 7 al 14 de marzo
- Exposición Mujer y Educación, con motivo de la IX Semana Universidad y Escuela "Rafael de Vera Ferre", organizada por la Biblioteca de Educación entre los días 7 y 11 de mayo.

En colaboración con el Vicerrectorado de Tecnología e Innovación Educativa el día 17 de mayo, con motivo del Día de Internet se organizó la Gincanet, actividad dirigida a los alumnos de primer o segundo ciclo que consiste en la resolución de cuestiones relacionadas con la búsqueda y recuperación de información en diferentes recursos en línea.

## 8. COOPERACIÓN

La cooperación con otras bibliotecas universitarias sigue siendo uno de los objetivos estratégicos de la Biblioteca de la Universidad de Alicante, consciente de la necesidad de establecer acuerdos de colaboración que permita ofrecer recursos y servicios de calidad.

Entre las actividades de cooperación que se llevan a cabo se encuentran:

- Participación de manera activa en REBIUN, formando parte del grupo de trabajo responsable de impulsar las acciones de la línea 1 del Plan Estratégico, REBIUN en el ámbito del aprendizaje.
- Reuniones periódicas con el grupo de universidades de Levante y Canarias, con el objeto de analizar ofertas de compras consorciadas de recursos electrónicos.
- Acuerdo de colaboración con la Universitat Oberta de Catalunya que permita la utilización de los servicios de la biblioteca a los alumnos matriculados en dicha Universidad.
- Acuerdo de colaboración con el CBUC para la adquisición de recursos electrónicos a través de este Consorcio.

Por otra parte, se siguen manteniendo convenios específicos con instituciones y asociaciones alicantinas, al amparo de Convenios Marco firmados por la Universidad de Alicante.