

MEMORIA DEL SERVICIO DE INFORMACION BIBLIOGRAFICA Y DOCUMENTAL

CURSO 2000-2001

1. INTRODUCCION

Los aspectos más relevantes de la actividad de este Servicio durante el curso 2.000-2001 han sido:

- La consolidación del programa informático UNICORN gracias a la incorporación del préstamo automatizado y de la gestión de revistas en todas las Bibliotecas de la Universidad. La automatización de la gestión de préstamo en las Bibliotecas de Centros se puso en marcha a partir de la aprobación del Reglamento de préstamo en Junta de Gobierno de octubre. El rechazo a algunos puntos de dicho Reglamento, manifestado por algunos Departamentos y por la Facultad de Ciencias en conjunto, condujo a la suspensión de los puntos referentes al número de documentos y plazos de los préstamos de libros para el PDI, adquiridos a cargo de presupuestos de Departamentos y de proyectos de investigación, así como al establecimiento de un usuario institucional para aquellos Departamento y Servicios que requieran préstamos de documentos en depósito.
- El avance en la automatización del catálogo bibliográfico que alcanza la cifra de 348.638 registros, correspondientes a 216.651 títulos diferentes, habiéndose automatizado la totalidad de los fondos bibliográficos en la mayor parte de las Bibliotecas, quedando sólo pendientes algunas colecciones en Derecho y Humanidades.
- La reapertura del sótano del edificio de la Biblioteca General y el traslado del Archivo Universitario y Depósito de la Biblioteca, una vez finalizadas las tareas de recuperación de la documentación y de las instalaciones del sótano del edificio, dañadas por la riada del año 1997.
- La puesta en marcha de nuevos servicios en la Biblioteca General para satisfacer la demanda de impresión digital desde los ordenadores de uso público, y la mejora de la gestión de reserva de ordenadores, mediante un programa informático de autoreserva de puestos de informática y salas de trabajo en grupo.
- El avance en la consolidación del servicio de acceso a bases de datos que se ofrecen a través de la Intranet de la Universidad. Se ha mantenido la oferta del curso anterior y se han incorporado nuevas bases de datos para ampliar la cobertura temática de nuevas titulaciones del Campus.
- En el apartado de recursos de información electrónica, se ha incrementado hasta 1.182 títulos el número de revistas electrónicas, a las que se puede acceder desde el catálogo bibliográfico (WebCat). Se ha ampliado la oferta temática respecto al curso anterior con la incorporación de nuevos portales de revistas, tales como

EMERALD de Ciencias Sociales y la colección de revistas de Humanidades de John Hopkins University Press.

- Se han mantenido las actividades de formación de usuarios, principalmente en la Biblioteca General, con una participación de un total de 3.185 personas.
- A lo largo del curso han tenido lugar una serie de actividades formativas que se enmarcan en los procesos de promoción del PAS de la Universidad de Alicante y que han tenido como resultado la promoción de una parte de la plantilla a grupos superiores.
- Por último, cabe destacar la activa participación de la Biblioteca en las actividades de la Red de Bibliotecas Universitarias Españolas (REBIUN-Comisión Sectorial de la CRUE), recayendo en nuestra Universidad la Secretaría de la misma, así como la organización de la Asamblea Anual que tuvo lugar en el mes de mayo con la participación de los Directores de las Bibliotecas Universitarias Españolas, el Excmo. Rector de la Universidad de Santiago y otros representantes de Universidades Españolas y de la CRUE.

2. ORGANIZACION

En líneas generales, no se han producido modificaciones relevantes en cuanto a las unidades y puntos del servicio que componen el SIBID.

En la Biblioteca General cabe destacar:

- La reapertura de las instalaciones del sótano y la puesta en funcionamiento del Depósito de las colecciones de menor uso de las Salas de la Biblioteca General y de otras Bibliotecas del Campus, así como el traslado del Archivo Universitario.
- La desaparición de la Sala de estudio de 24 horas como tal para su conversión en Sala de Ordenadores de uso público, dirigida por el Servicio de Coordinación de la Universidad. Esto ha supuesto el traslado del servicio de 24 horas a otras Salas de la Biblioteca General.

Se han realizado diversas reuniones de la **Comisión Técnica del SIBID**, así como múltiples reuniones de trabajo para coordinar los procedimientos a seguir en materias de interés común del Servicio, tales como: implantación del préstamo automatizado en los Centros, creación de Puntos de información en las Bibliotecas, elaboración de modelos de páginas web para la Biblioteca General y las Bibliotecas de Centros, unificación de formularios de sugerencias, etc.

En el apartado de **comunicación interna**, se ha seguido trabajando en la Intranet del SIBID, habiéndose finalizado su configuración a finales del curso. Asimismo, se han organizado presentaciones y actividades de formación para el personal contratado.

Respecto a la **comunicación externa**, se resumen las principales actividades de coordinación impulsadas desde la Dirección del Servicio:

- Envío de comunicados y artículos para difundir entre la comunidad universitaria la puesta en marcha de nuevos servicios.
- Reuniones con el Consejo de Alumnos para tratar temas relativos a los servicios al alumnado de la Biblioteca General.

- Reuniones periódicas con la Dirección del Servicio de Informática para avanzar en la programación de necesidades de apoyo informático del SIBID y realizar un seguimiento de la misma.
- Coordinación con el Secretariado de Asuntos Sociales de la Universidad con vistas a la colaboración del Servicio en los programas de apoyo a alumnos con algún tipo de minusvalías.
- Han tenido lugar reuniones con técnicos del Taller de Imagen para la programación de la futura Sala de Mediateca de la Biblioteca General.
- Se han mantenido reuniones con la Escuela Politécnica con vistas a la futura Sala de Ciencia y Tecnología, que está previsto entre en funcionamiento en el curso 2001-2002 en la Biblioteca General.
- En el apartado referente a la comunicación con los Departamentos Universitarios, se han mantenido contactos puntuales en relación con sugerencias de suscripción de nuevos títulos de revistas y publicaciones electrónicas. La Biblioteca de Educación ha colaborado con profesores de esta Facultad aportando la digitalización de libros para las Jornadas Culturales Millenium Raspeig.

Al igual que se hizo constar en la memoria del curso anterior, se hace notar la necesidad de disponer de unos canales estables de comunicación del Servicio con los representantes de los Departamentos Universitarios, mediante la constitución de Comisiones de Usuarios para debatir e informar las principales cuestiones relacionadas con el SIBID.

Se han realizado múltiples reuniones con otros servicios universitarios para tratar diversos asuntos de interés común.

El SIBID ha recibido 352 formularios de sugerencias, en papel o correo electrónico, habiéndose respondido a la práctica totalidad de ellas.

3. INSTALACIONES

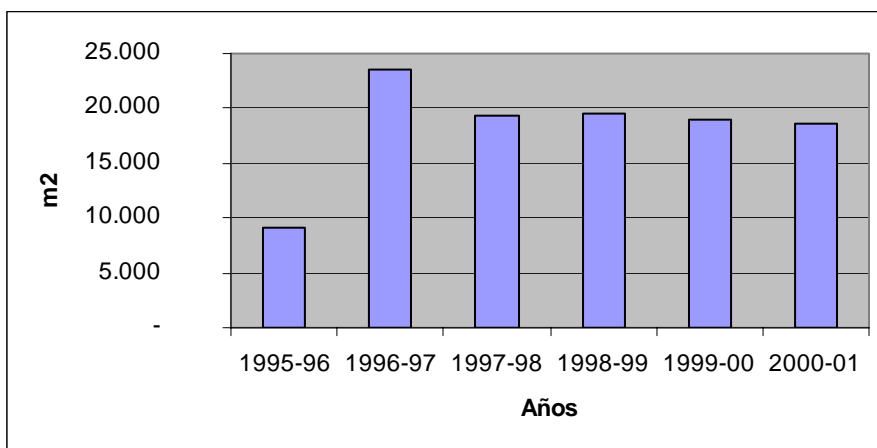
a) Locales:

La superficie destinada al SIBID se ha visto modificada respecto al curso anterior con la reducción de 450 m², correspondientes a la Sala de estudio de 24 horas de la Biblioteca General, que ha pasado a Sala de ordenadores de uso público, por lo que la superficie es de 18.529 m². (incluyendo depósitos, salas de lectura y zonas de administración), repartidos en 7 puntos de servicio.

SUPERFICIE DESTINADA AL SIBID

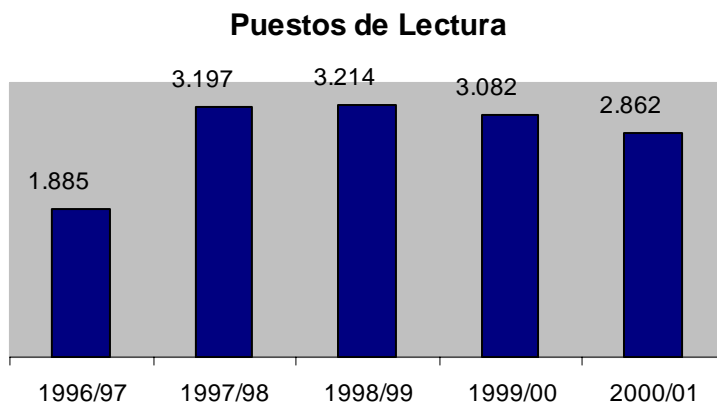
Años	m²
1995-1996	9.065
1996-1997	*23.505
1997-1998	19.344
1998-1999	19.479
1999-2000	18.979
2000-2001	18.529

* Incluye una Biblioteca que el curso siguiente dejó de pertenecer a la Universidad de Alicante



A lo largo del curso han continuado las obras en el edificio de la Biblioteca General para la habilitación de nueva Sala de ordenadores, la reparación de goteras y humedades en diferentes puntos del edificio (principalmente en el sótano) y a finales del curso se han iniciado las obras de acondicionamiento de la Sala de Ciencia y Tecnología.

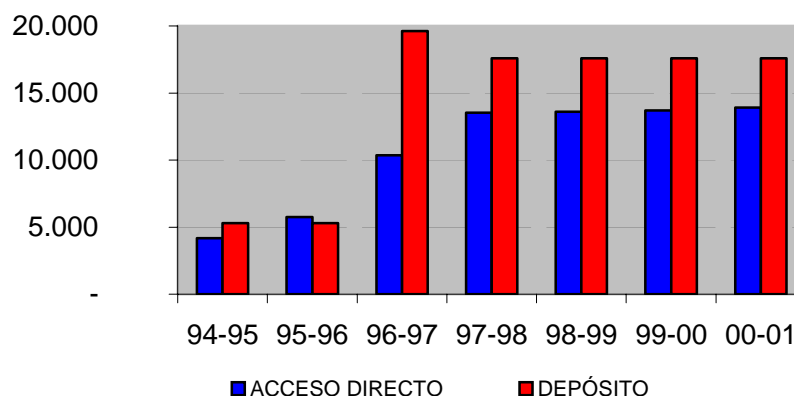
En cuanto al número de **puestos de lectura**, hay una reducción de 220 puestos, correspondientes a los puestos de la Sala de 24 horas, siendo el total del mismo 2.862.



Se registra un ligero incremento en los **metros lineales de estanterías** en libre acceso por la ampliación realizada en la Biblioteca de Económicas, pasando de 13.700 metros lineales del curso anterior a 13.916.

Metros lineales de estanterías

AÑOS	ACCESO DIRECTO	DEPOSITO
1994-1995	4.165	5.294
1995-1996	5.760	5.294
1996-1997	10.360	19.628
1997-1998	13.522	17.600
1998-1999	13.600	17.600
1999-2000	13.700	17.600
2000-2001	13.916	17.600

EVOLUCIÓN ANUAL DE METROS LINEALES DE ESTANTERIAS**b) Equipamiento**

En este apartado se destaca la adquisición de los siguientes equipos:

- Un Servidor Linux para las bases de datos de SilverPlatter (ERL).
- Un servidor para la Intranet del SIBID.
- 23 ordenadores para renovar equipos informáticos de diversas bibliotecas, tanto de uso interno como de uso público.
- 10 impresoras láser para sustituir antiguos equipos matriciales.
- Una impresora con formato A3 en color.
- Un monitor TFT.
- 8 escáners de mano con software OCR la alimentar la base de datos de Winsumarios.

El resumen del equipamiento informático disponible en el SIBID a julio del 2001 es:

	PC'S	Servidores	Impresoras	Escáners
USO INTERNO	98	17	41	9
USO PUBLICO	239	--	10	3
T O T A L	337	17	51	12

Como respuesta a la demanda de impresión remota por parte de los usuarios de los ordenadores de uso público de la Biblioteca General, se incluyó dicho servicio en el pliego de requerimientos del concurso público del servicio de copistería para el año 2001. A comienzos del año, el Servicio de Informática de la Universidad efectuó las

intervenciones necesarias para iniciar este nuevo servicio, que se encuentra plenamente operativo desde el primer trimestre del año.

4. INFORMATIZACION

En el marco de la implantación de las Nuevas Tecnologías de la Información, las actividades relacionadas con la informatización y la progresiva introducción de la información científica en soporte electrónico siguen teniendo un claro protagonismo dentro de este Servicio.

Las principales actuaciones en este sentido a destacar son:

a) Programa de gestión de Bibliotecas UNICORN:

- Instalación del préstamo automatizado en todas las Bibliotecas y adaptación de este módulo a los requerimientos del reglamento de préstamo de libros y otras disposiciones posteriores.
- Análisis, configuración, formación del personal y arranque del módulo de control de recepción de publicaciones periódicas en todas las Bibliotecas del Campus.
- Preparación del servidor de pruebas de UNICORN para la instalación de la versión 2000 del Programa y la migración de los ficheros de C ISAM a ORACLE.
- Realización de los cursos de Administrador de UNICORN por parte del personal informático de apoyo y de la edición resumida para los bibliotecarios de sistema, con objeto de poder disponer de mayor autonomía para realizar desarrollos y mejoras del programa.

b) Programa WINSUMARIOS

Se ha comenzado la introducción de datos por parte de las Bibliotecas, si bien no se ha podido abrir al público para su consulta debido a diversos problemas informáticos, por lo que el personal informático ha seguido trabajando para mejorar la navegabilidad del programa de consulta pública y aumentar la velocidad del sistema.

- c) Se ha seguido trabajando en la puesta en marcha de SIBIDNET, la Intranet del SIBID, estando a finales del curso plenamente operativas las siguientes secciones: base de datos de personal, listas de distribución, biblioteca profesional, documentos, manuales y procedimientos del SIBID, así como tablón de anuncios y formularios (sugerencias, propuesta de actividades de formación, etc.)
- d) Desarrollo del programa de autoreserva de ordenadores de uso público y salas de trabajo de la Biblioteca General, en colaboración con el Servicio de Informática de la Universidad. Esta aplicación, que está operativa desde marzo de 2.001, ha permitido mejorar y agilizar la gestión de este servicio.
- e) Reinstalación de las bases de datos de SilverPlatter en un servidor LINUX (realizada por el personal del CPD).
- f) Desarrollo de un prototipo de base de datos de recursos de información electrónica, en colaboración con el Servicio de Informática, para la creación de una Biblioteca Digital que agrupe los diferentes recursos electrónicos que mantiene el SIBID y que ofrece a la Comunidad Universitaria a través de sus páginas web: sumarios y revistas electrónicas, bases de datos, referencia electrónica e selección

de recursos en Internet por materias. Está previsto abrir este nuevo servicio a comienzos del curso 2001-2002.

- g) Coordinación de los becarios de informática de apoyo a los usuarios en la Biblioteca General y centralización y supervisión de los partes de avería que se envían al CPD.
- h) Participación en las pruebas del programa LOCKSS (Lot of Copies Sep Stuff Save) en calidad de socios de la Universidad de Stanford. Este programa en fase de pruebas Beta, está siendo desarrollado para solucionar el archivo de revistas electrónicas, colaborando el personal informático del C.P.D. y la Biblioteca en su evaluación.

Al igual que en memorias anteriores, se hace notar que el SIBID no dispone de personal informático en su plantilla, ni ubicado en las dependencias de la Biblioteca, por lo que se han de seguir realizando esfuerzos adicionales de coordinación con el personal informático del CPD dedicado al apoyo de aplicaciones de Biblioteca. La ausencia de personal informático en la Biblioteca ralentiza la consecución de los objetivos programados y limita las iniciativas del SIBID a la hora de impulsar nuevos proyectos relacionados con las nuevas tecnologías de la información.

5. GESTION DE COLECCIONES BIBLIOGRÁFICAS

a) Adquisiciones

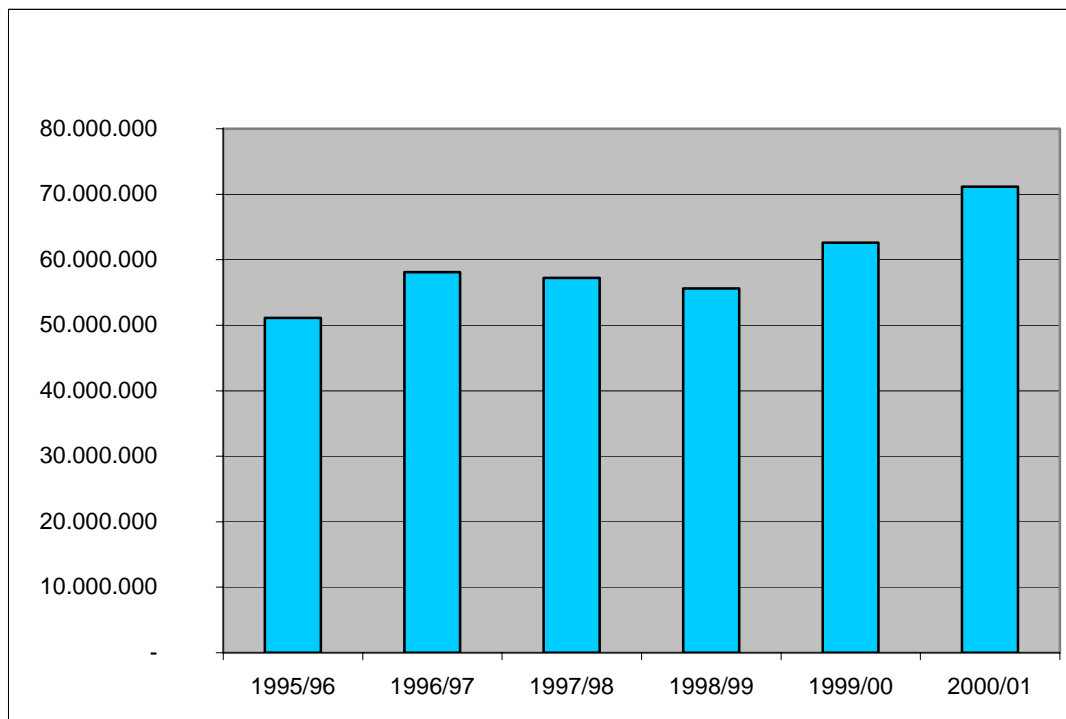
De acuerdo con la política de adquisiciones que en los últimos años se ha venido siguiendo, la Unidad de Adquisiciones ha gestionado la compra de la totalidad de las publicaciones periódicas, bases de datos y documentos en soporte electrónico que se reciben en las Bibliotecas o se ofrecen a través de la web de Bibliotecas y Archivo de la Universidad. Asimismo, ha gestionado la compra de monografías y otros materiales (audiovisuales, multimedia, etc.) del presupuesto del SIBYD y de aquellos departamentos universitarios que han transferido a esta Unidad la gestión de adquisiciones bibliográficas.

- **Compra de monografías:** durante el curso 2000-2001, la Unidad de Adquisiciones ha gestionado un total de 71.157.147 ptas correspondientes a 11.718 publicaciones, siendo 6.072 ptas el precio medio de coste de las mismas.

De esta cantidad, 62.559.969 pesetas (el 88%) corresponde a presupuesto SIBID y el 12% restante a presupuestos transferidos de los Departamentos y servicios universitarios para adquisiciones bibliográficas especializadas de su interés.

INVERSIONES EN MONOGRAFÍAS

1995/96	51.140.065 ptas
1996/97	58.121.847 ptas
1997/98	57.245.667 ptas
1998/99	55.616.935 ptas
1999/00	62.362.568 ptas
2000/01	71.157.147 ptas.



Distribución del gasto de monografías a cargo del presupuesto SIBID:

Biblioteca General 51.945.359 (distribuido en:)	Sala de Referencia:.....	6.927.799
	Sala Técnica:	5.934.884
	Sala General:	5.934.884
	Sala de Humanidades:	13.778.077
	Mediateca:	1.342.964
	SIBYD:	6.920.696 (se incluyen compras de carácter extraordinario: fondos reserva, facsímiles, etc.)
Biblioteca de Derecho:.....	3.953.091	
Biblioteca de Geografía:.....	2.451.256	
Biblioteca de Económicas:.....	2.250.135	
Biblioteca de Ciencias:.....	1.763.650	
Biblioteca de Educación:.....	1.421.677	
Sede de Alicante:.....	484.442	
Sede de Orihuela:.....	54.009	

En julio y en septiembre se hizo llegar a todos los profesores una circular solicitando el envío de la bibliografía recomendada para alumnos, preferiblemente a través del formulario electrónico de la web de Bibliotecas y Archivo, siendo la adquisición de esta bibliografía una de las prioridades en las compras bibliográficas que se realizan a cargo del presupuesto del SIBID, junto con la adquisición de obras de referencia y bibliografía básica. Al final del año 2000 se realizaron compras de carácter

extraordinario para ampliar la colección de facsímiles y reserva, que se incluyen en el apartado anterior con el nombre SIBID.

Para disponer del dato del total del gasto en compra de libros realizado por la Universidad en este curso, habría que añadir las compras realizadas directamente por los Departamentos, dato que las Bibliotecas recogen al finalizar el ejercicio económico, por lo que no disponemos de estos datos al cerrar la memoria de curso.

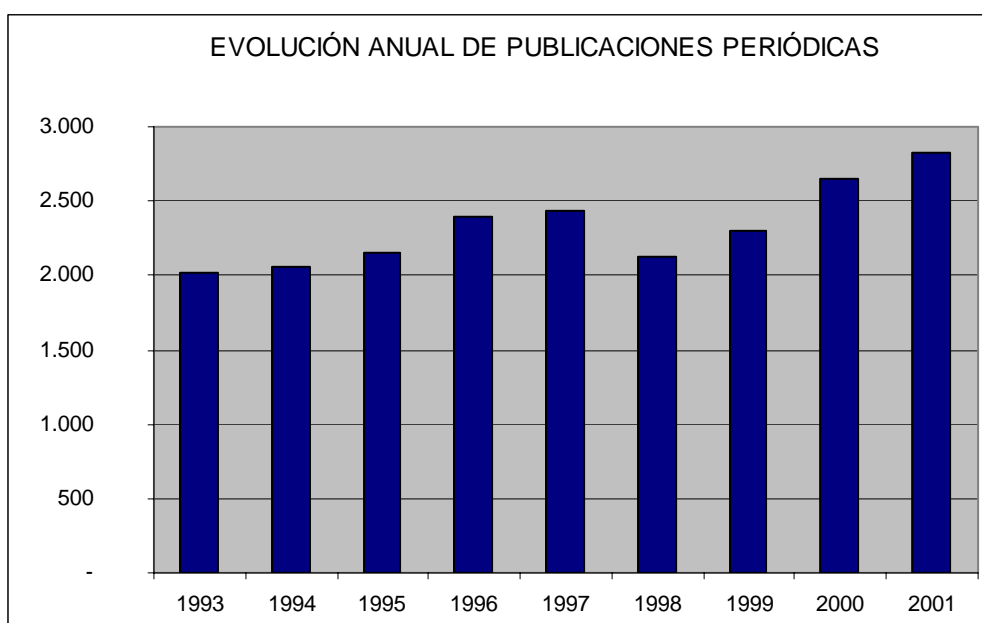
- **Suscripciones de publicaciones periódicas:**

En el último trimestre de 2000 se negociaron las prórrogas de renovación de los suministros de revistas extranjeras y españolas, adjudicados mediante concurso público el año anterior a las empresas Swets y Díaz de Santos respectivamente. El contrato de suministro de revistas extranjeras incluye el servicio “fast” (distribución consolidada) y el acceso a la versión electrónica gratuita cuando ésta sea ofrecida por el editor a los suscriptores de la versión en papel. Asimismo, se han pagado los costes adicionales para seguir ofreciendo el acceso a la versión electrónica de aquellas revistas extranjeras suscritas en papel cuyo editor exige pagos adicionales.

Se han mantenido los portales de revistas electrónicas contratadas el curso anterior (*Academic Ideal*, *ACM Digital Library*, *AMS Journals* y *Computer Digital Library*) y se ha negociado el acceso a nuevos portales para ampliar a cobertura temática: *EMERALD* de MCB Press (Gestión y calidad) y *Project MUSE* de la John Hopkins University Press (Humanidades).

Nº de Títulos	
1993	2.023
1994	2.055
1995	2.157
1996	2.388
1997	2.435
1998	2.119
1999	2.303
2000	2.655
2001	2.831

*Se dejaron de suscribir las publicaciones periódicas de la Biblioteca de Medicina



Se ha llevado a cabo la suscripción de **2.831 títulos de revistas** por un coste total de **160.258.480 pesetas**, cuya distribución es la siguiente:

	Número de títulos	Precio
Revistas españolas	693	10.510.278
Rev. Extranjeras impresas, de ellas:	1.766	141.031.686
- Acceso electrónico gratuito	334	-
- Acceso electrónico de pago	434	3.880.288
Revistas suscritas sólo electrónicas	372	4.836.228 *

* El precio reflejado no es exacto debido a que el coste de los portales de Academic Ideal y ACM están incluidos en los 141.031.686 de revistas extranjeras impresas, por tratarse de licencias de precio conjunto papel más Internet.

El número de revistas electrónicas suscritas, incluyendo títulos individuales y paquetes, asciende a 1.140, siendo 1.312 el número total de revistas electrónicas a las que se accede a través del catálogo bibliográfico. Esta diferencia se debe a la inclusión de 172 revistas electrónicas gratuitas en Internet de las que no existe suscripción en papel.

Distribución de nº de títulos de revistas según tipo de suscripción en el año 2001

Tipo de suscripción	Número de títulos	Porcentaje
Suscripción sólo papel	1.691	60%
“ papel + versión electrónica	768	27%
“ sólo electrónica	372	13%

Gráfico de distribución año 2000

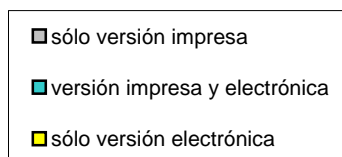
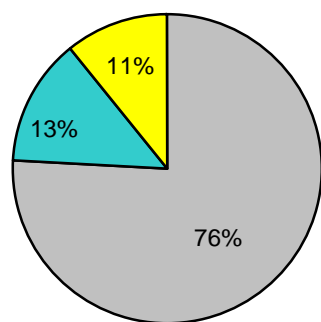
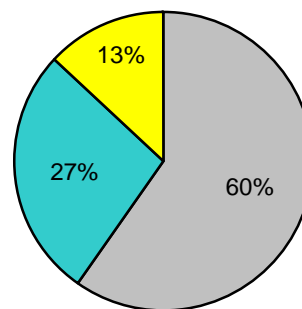


Gráfico de distribución año 2001



- Bases de datos

Se han mantenido las bases de datos contratadas el ejercicio anterior y se han incluido algunos títulos nuevos para cubrir las demandas específicas de aquellas áreas temáticas que tenían menor cobertura, tales como *Geobase* (sobre Geografía, Geología, etc.), *Sport Discus* (Deporte), *Info Zoom* (publicidad) y *Link TV* (estudios de audiencias). Se han continuado suscribiendo bases de datos a texto completo, si bien se sustituyó la suscripción de *Business Source* por *ABI Inform*, debido a la preferencia manifestada por varios Departamentos de la Facultad de Económicas.

La adjudicación del suministro de bases de datos en CD-ROM se resolvió por concurso público a favor de la empresa Swets-Blackwell y las licencias de acceso a través de Internet se han negociado directamente con los productores de las bases de datos o con distribuidores autorizados.

En total se han suscrito **84 bases de datos** por un total de **59.941.149 pesetas**. De ellas, 72 en CD-ROM y 19 mediante licencia de acceso Internet.

b) Proceso técnico

La Unidad de Proceso Técnico ha realizado la catalogación de los nuevos títulos de publicaciones que han ingresado en las Bibliotecas por adquisición, donación o intercambio.

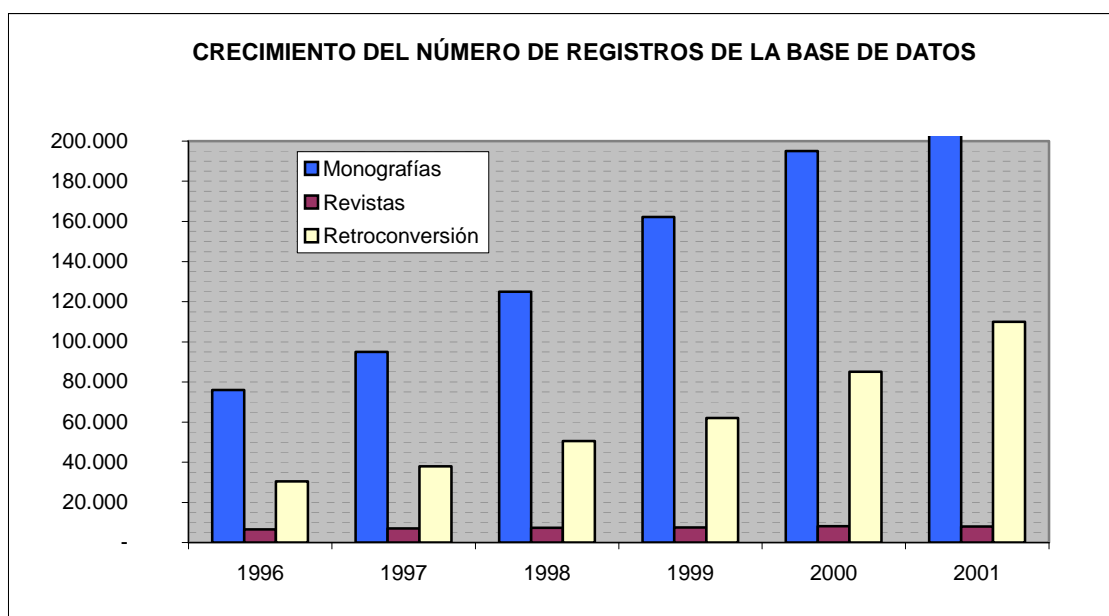
Se ha finalizado la reconversión de las colecciones bibliográficas de las Bibliotecas de Geografía y de Educación y se ha continuado trabajando en la reconversión de las Bibliotecas de Derecho y Humanidades.

El **crecimiento de la base de datos bibliográfica** este curso ha sido de **56.023 registros de copias** correspondientes a 32.449 títulos, según la siguiente distribución:

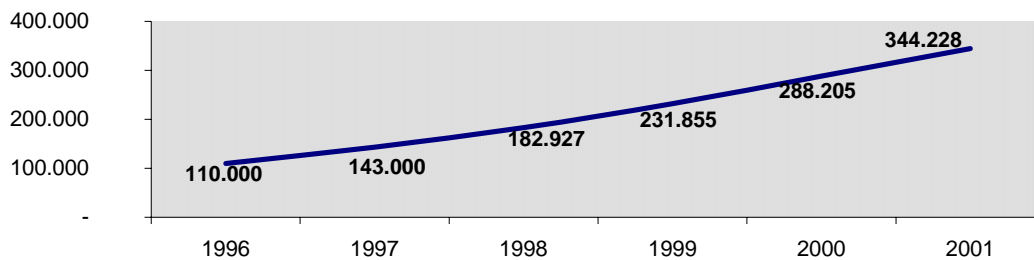
- Monografías y otros materiales de nueva adquisición (compra o donación): 29.933 copias.
- Colecciones de reconversión: 25.071 copias
- Publicaciones periódicas (incluye revistas electrónicas): 1.019 copias.

Se observa un incremento de alrededor de 6.500 registros respecto a los registrados el año anterior con el mismo personal dedicado a las tareas de catalogación. En este sentido, se hace notar que a partir de enero del 2001 ha sido posible la captura de registros del catálogo colectivo de las Bibliotecas universitarias españolas (*Rebiun en línea*), gracias a la entrada en funcionamiento de su servidor Z39.50, lo cual ha permitido disponer de una importante fuente de registros MARC.

A 30 de junio de 2001, el catálogo bibliográfico reúne **344.228 registros de copias, correspondientes a 213.119 títulos**.



TOTALES



Desglose de las nuevas adquisiciones del curso 2000-2001 según localizaciones en el catálogo bibliográfico

BG.Humanidades	6.101
BG.Sala General	5.873
B.Derecho	4.717
B. Económicas	4.127
BG. Tecnología	1.434
B. Educación	1.256
B. Ciencias	1.058
B. Geografía	851
BG. Depósito	699
Sede Alicante	568
BG. Referencia	417
BG.Mediateca	375
Registros en sombra *	342
Pub.periódicas electrónicas	72

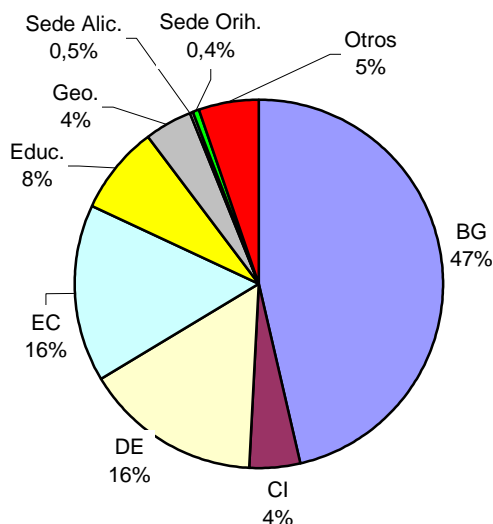
*Sombra: localizador utilizado en UNICORN para identificar registros ocultos que no aparecen en la consulta del catálogo (WebCat).

DISTRIBUCIÓN POR LOCALIZACIONES DEL catálogo bibliográfico GENERAL DE LA UNIVERSIDAD

Número de registros totales por Bibliotecas

B.General	159.641
B. Económicas	54.061
B. Derecho	53.564
B. Educación	26.201
B.Ciencias	15.076
B. Geografía	14.293
Sede Alicante	1.629
Sede Orihuela	1.218
Otros *	18.545

El apartado *Otros* hace referencia a diversas localizaciones: Internet, Servicios universitarios, sombra, perdidos, etc.



6. SERVICIOS

El horario habitual de los servicios al público en las Bibliotecas es de 8,30 a 21 horas ininterrumpidamente, de lunes a viernes. El promedio de horas semanales de apertura ha sido de 65.

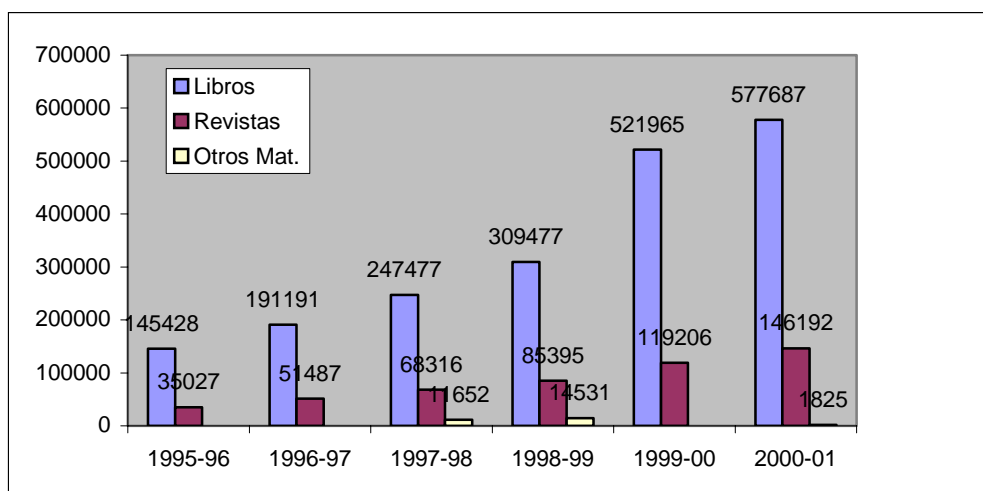
Además, la Biblioteca General ha mantenido el servicio de sala de estudio de 24 horas durante todo el año y la apertura extraordinaria hasta las 3 horas de la madrugada de las salas de lectura, de lunes a domingo, en los periodos de preparación de exámenes.

a) Consulta en sala

A pesar de no disponer de los datos aproximados del número de documentos consultados en sala por faltar los correspondientes a las bibliotecas de Ciencias y Geografía y a la Sala de Tecnología de la Biblioteca General, se aprecia un incremento respecto al curso anterior,

CRECIMIENTO ANUAL DE LA CONSULTA EN SALA

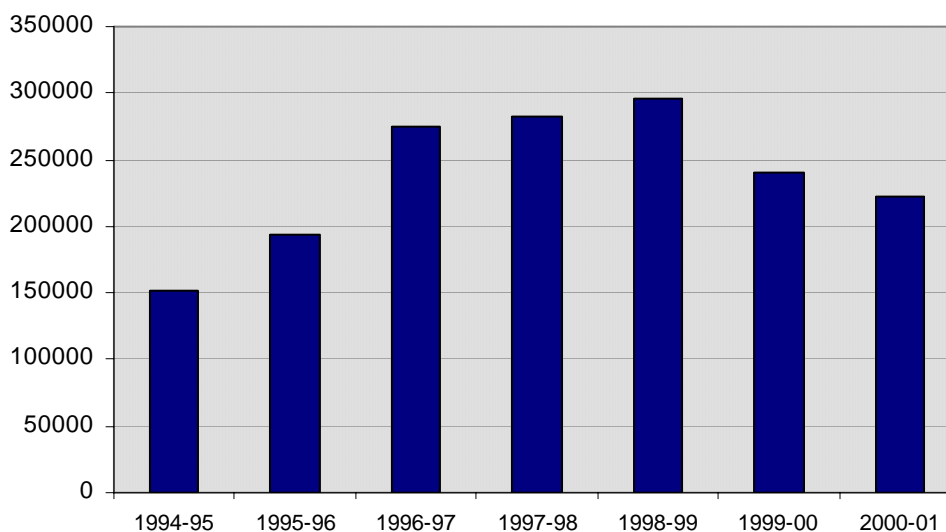
	Libros	Revistas	Otros Mat.
1995-96	145.428	35.027	
1996-97	191.191	51.487	
1997-98	247.477	68.316	11.652
1998-99	309.477	85.395	14.531
1999-00	521.965	119.206	
2000-01	577.687	146.192	1.825



b) Préstamo a domicilio

El total de préstamos estimados del curso 2000-2001 es de 221.028, de los cuales 195.669 corresponden a préstamos automatizados (dato obtenido mediante estadísticas de UNICORN) y el resto a préstamos manuales aportados por los diferentes Centros o calculados por promedios en aquellos casos en que no se han facilitado los datos.

EVOLUCIÓN ANUAL DEL PRESTAMO A DOMICILIO	
años	volúmenes
1994-1995	152.098
1995-1996	193.904
1996-1997	275.185
1997-1998	282.124
1998-1999	296.224
1999-2000	240.705
2000-2001	222.159



Se aprecia un descenso del número de préstamos respecto al curso anterior. La evolución de este indicador en la Biblioteca Universitaria de Alicante coincide con la tendencia apuntada en los últimos dos años en las estadísticas anuales recogidas por REBIUN. La explicación de este retroceso se relaciona con la reducción del número de alumnos de primeros cursos, el mayor porcentaje de gasto en revistas y publicaciones electrónicas, a menudo en detrimento de las colecciones de libros, y el mayor uso de los recursos de información electrónica disponibles en Internet.

Distribución de préstamos por Bibliotecas

Biblioteca General-----→172.871
 Biblioteca de Educación----→ 15.191
 Biblioteca de Económicas--→ 12.166
 Biblioteca de Derecho-----→11.171
 Biblioteca de Ciencias-----→5.104
 Biblioteca de Geografía-----→4.525

Dentro de la Biblioteca General, la distribución de los préstamos por Salas es la siguiente:

Sala General-----	→84.175
Sala de Humanidades-----	→72.267
Sala de Tecnología-----	→8.833
Sala de Referencia-----	→2.003
Mediateca-----	→1.329
Depósito-----	→681

c) Préstamo Interbibliotecario

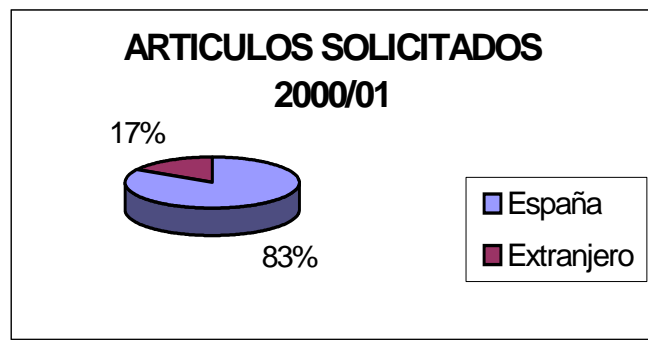
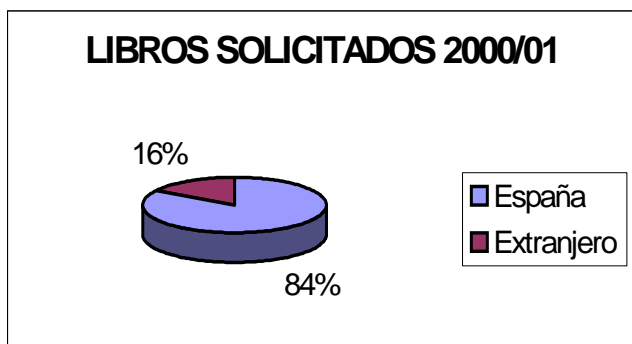
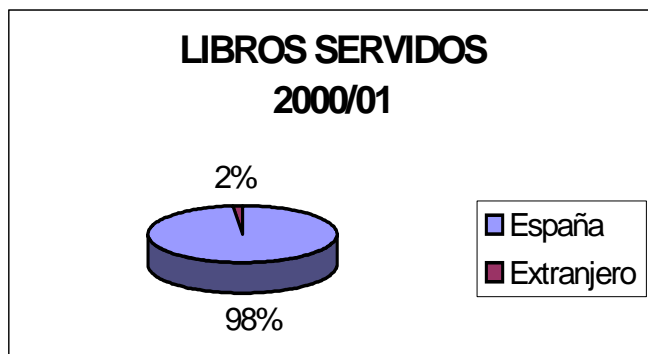
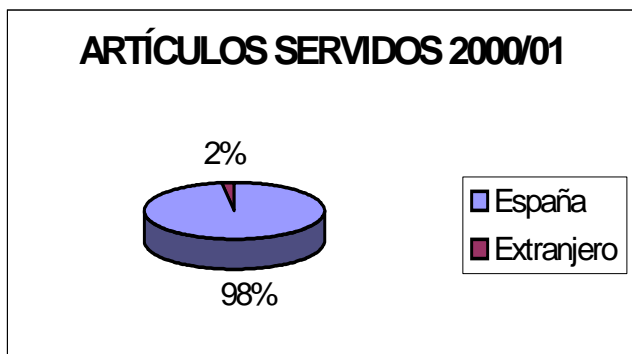
A lo largo de este curso se ha realizado un total de 6.896 gestiones de préstamo interbibliotecario, lo cual supone un incremento de un 13,7% con respecto al curso anterior; de éstas, 5.264 han sido documentos solicitados a otras bibliotecas y 1.532 las peticiones que nos han llegado de otros centros.

Del total de las gestiones realizadas se han conseguido 5.429 documentos y no se han conseguido 1.467. El desglose de documentos no conseguidos es:

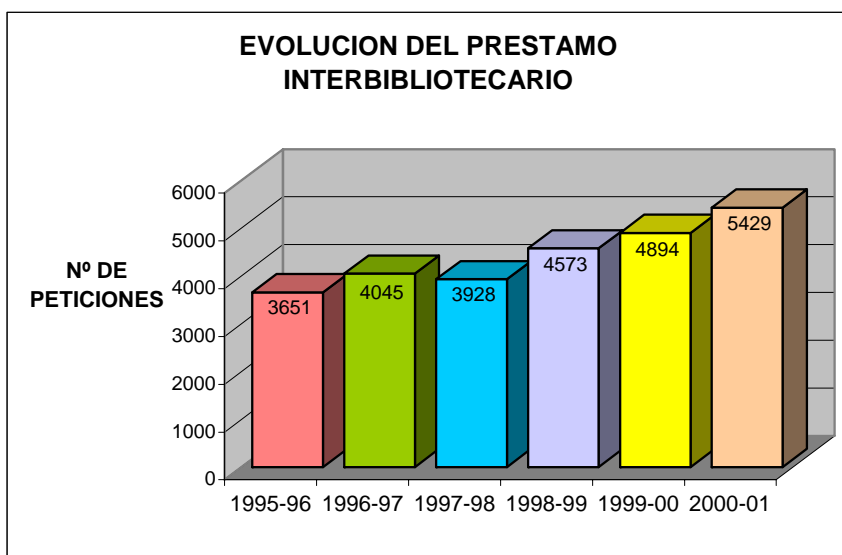
- 100 documentos no obtenidos por tratarse de documentos localizados pero sin posibilidad de reproducción por ser material de referencia, fondo antiguo, o publicaciones marginales depositadas en bibliotecas sin servicio de documentación.
- 291 documentos no servidos, bien por no figurar en nuestro catálogo, estar excluidos de préstamo o haberse extraviado en bibliotecas o departamentos.
- 635 documentos cancelados por diferentes razones. De esta cifra, una parte importante ha sido debido a peticiones solicitadas pero que poseemos en nuestro fondo bibliográfico, lo que indica que nuestros usuarios a menudo no consultan el OPAC. También es indicativa la cancelación de documentos que pueden conseguirse por compra, derivándose en estos casos las peticiones a la Unidad de Adquisiciones, previa consulta con el usuario.
- 441 documentos, que se encuentran en trámite.

Las siguientes tablas y gráficos reflejan las gestiones satisfechas: 5.429 documentos, de los cuales 4.333 corresponde a los documentos obtenidos de otras bibliotecas y 1.096 a documentos servidos a otras bibliotecas.

			1998-1999	1999-2000	2000-2001
TITULOS SOLICITADOS A OTRAS BIBLIOTECAS	Artículos	España	2356	1874	2176
		Extranjero	718	468	432
	Libros	España	630	1636	1447
		Extranjero	155	264	278
TITULOS SERVIDOS A OTRAS BIBLIOTECAS	Artículos	España	475	362	688
		Extranjero	6	16	16
	Libros	España	233	261	385
		Extranjero	0	13	7
T O T A L			4573	4894	5429



Evolución de documentos solicitados y servidos:



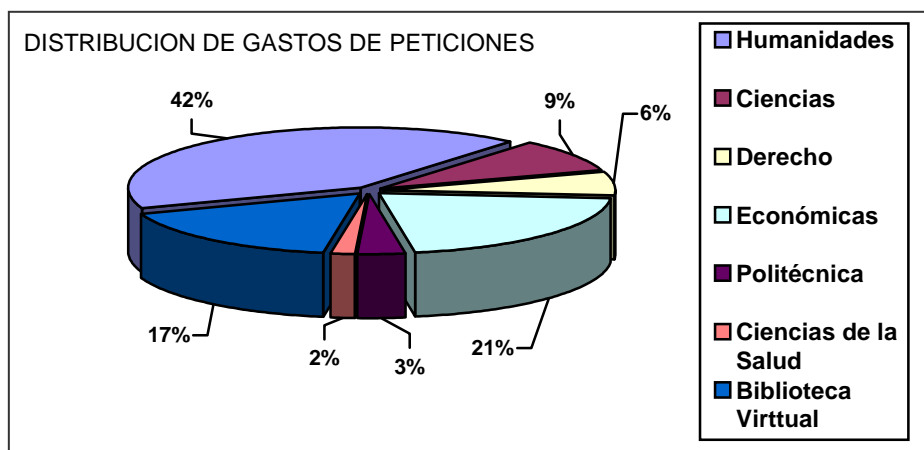
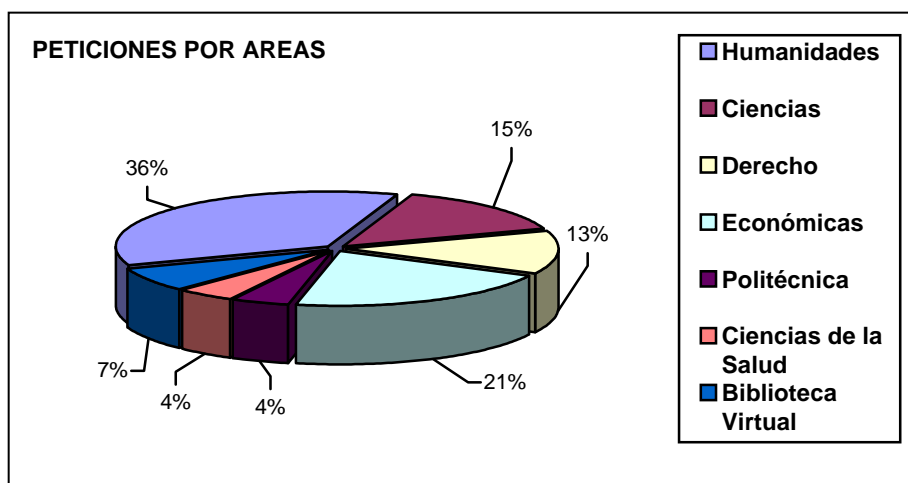
En cuanto a la proporción entre documentación solicitada y servida, se deduce que seguimos siendo un centro peticionario, con un porcentaje de 79,8% de documentos solicitados frente a un 20,2% de documentos servidos. No obstante, hay que señalar

en este último punto el incremento en un 68% respecto al curso anterior, debido a que se ha avanzado en agilizar la tramitación siguiendo las directrices de REBIUN y a la disponibilidad de una amplia colección de publicaciones periódicas electrónicas.

Los ingresos económicos de esta sección han sido de 8.273.701 pesetas, procedentes de los cargos internos efectuados a los Departamentos y a los ingresos realizados por usuarios de la comunidad universitaria no adscritos a ningún centro de gasto y bibliotecas externas a las que se les ha servido documentos. Los gastos han sido de 7.597.145.

La distribución de los gastos y peticiones por áreas se expresa en la tabla y gráficos siguientes:

AREAS	GASTO %	PETICIONES %
HUMANIDADES	41'70	35'76
CIENCIAS	8'9	14'50
DERECHO	6'29	12'81
ECONOMICAS	21'08	20'95
POLITECNICA	3'43	4'43
CIENCIAS DE LA SALUD	1'61	4'19
BIBLIOTECA VIRTUAL	17	7'36



d) Acceso a bases de datos

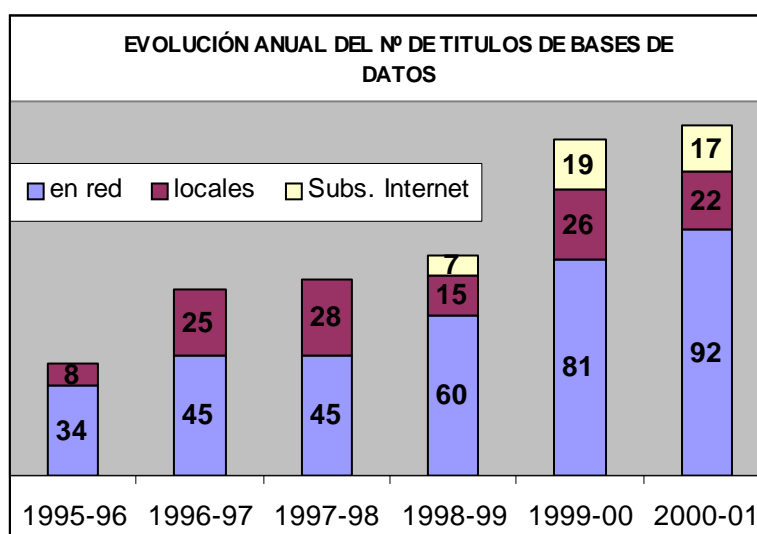
Tal como se señala en la introducción, en el curso 2000-2001 se ha mantenido la colección del curso anterior y se han incorporado nuevos títulos para ampliar la cobertura temática, de acuerdo con las necesidades detectadas y las peticiones expresadas por diversos Departamentos para cubrir nuevas áreas tales como Deporte, Geología y Publicidad.

Se ha procurado avanzar en la mejora de este servicio de acuerdo con las siguientes directrices:

- Mejorar la pasarela de acceso a las bases de datos en CD-ROM en red en entorno METAFRAME, mediante estudio de soluciones de programas específicos disponibles en el mercado, tales como el Programa IRIS de la empresa Infoware. Se está pendiente de un acuerdo económico con la empresa.
- Estudiar las posibilidades de sustitución de las bases de datos del entorno METAFRAME a entorno Web. Esto supone en muchos casos un incremento notable de su coste económico, por lo que este cambio requiere un esfuerzo económico y parece razonable que se realice de forma progresiva. Ejem.: *Web of Science* del ISI, *Chemical Abstract* (paso a versión *SciFinder* en web), etc.
- Trabajar conjuntamente con otras Bibliotecas Universitarias y Científicas Españolas para avanzar en la constitución de Consorcios que permitan mejorar las condiciones de negociación y contener los elevados costes de suscripción que las principales empresas productoras de las bases de datos científicas imponen a sus clientes. En este sentido, se ha trabajado en el seno de REBIUN/CRUE y de las Universidades de la Comunidad Valenciana y se espera en los próximos meses obtener resultados de estas negociaciones.

Nº DE TÍTULOS DE BASES DE DATOS

	1994-95	1995-96	1996-97	1997-98	1998-99	1999-00	2000-01
CD - ROMs en red	20	34	45	45	60	81	92
CD - ROMs locales	17	8	25	28	15	26	22
Suscripción Internet					7	19	17
T O T A L	37	42	70	73	82	126	131



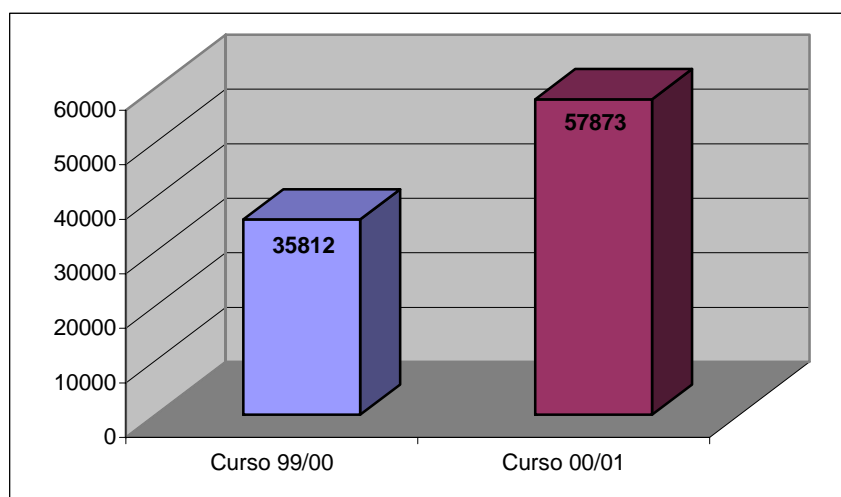
En cuanto a las **estadísticas de uso** de las bases de datos en red, se aprecia un notable incremento respecto al curso anterior, al pasar de un total de 66.987 a **91.382 consultas**, según la siguiente distribución:

- Servidor ERL (Bases de datos de SilverPlatter): 57.873
- Servidor Metaframe: 10.764
- Acceso Internet: 22.745

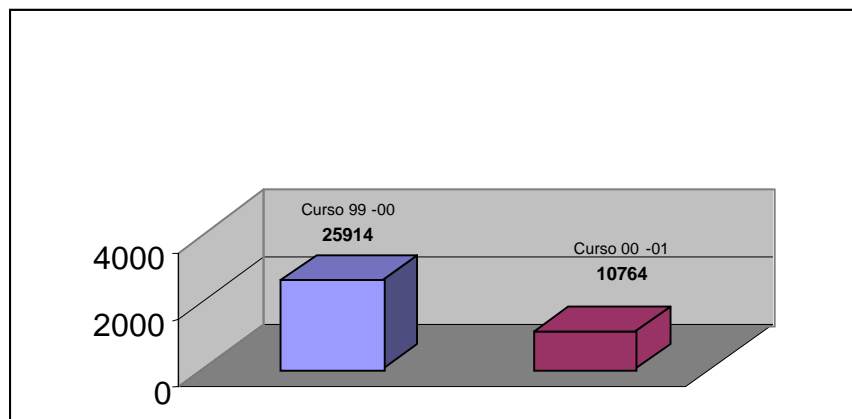
Este incremento se concentra en el servidor ERL y en las bases de datos de acceso a Internet, ya que en el servidor Metaframe se registra una importante reducción respecto al año anterior, debido al paso de algunas de las bases de datos a otros entornos y a la mayor dificultad de acceso y navegación en relación con el acceso ERL o Internet.

Los datos referentes a acceso Internet no son completos, debido a que algunos editores siguen sin facilitar las estadísticas de acceso, a pesar de la exigencia de disponer de estos datos por parte de la Biblioteca.

Comparación del número de consultas de las bases de datos ERL:

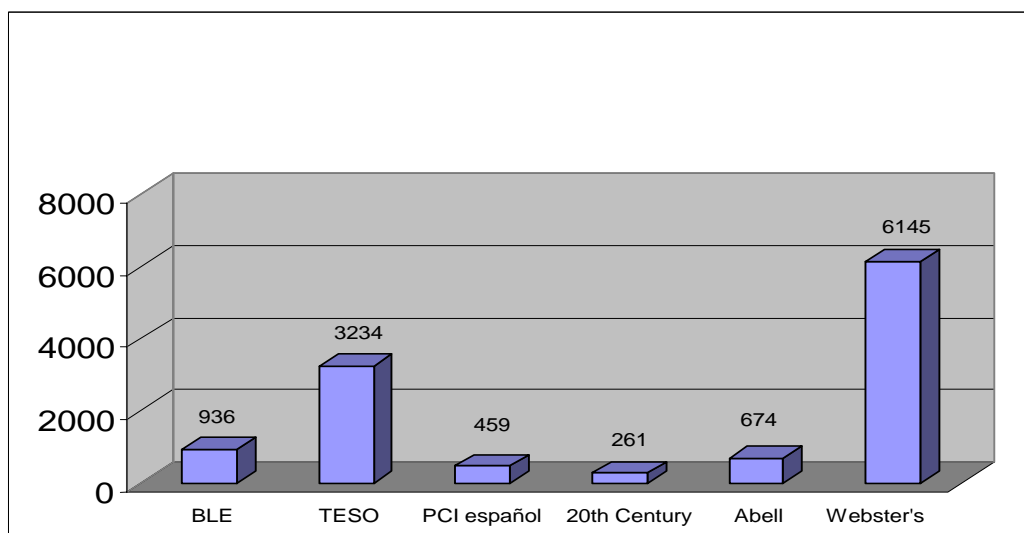
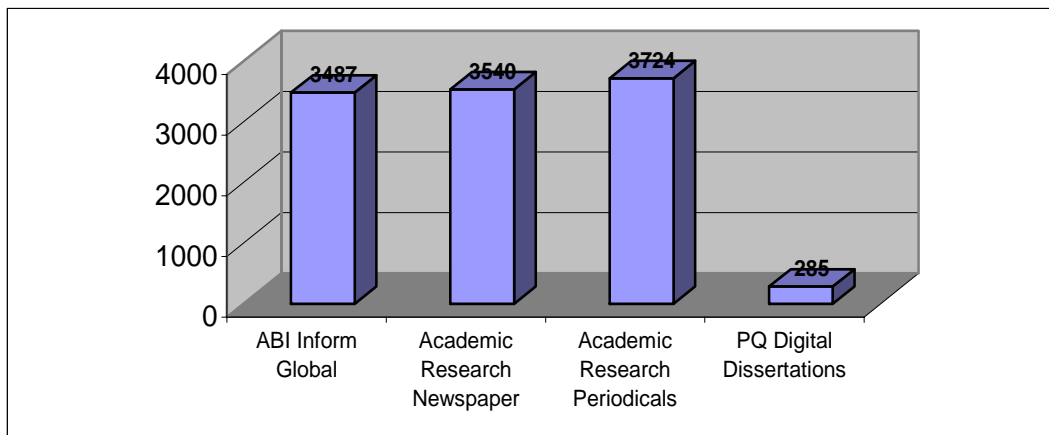


Comparación del número de consultas de las bases de datos de Metaframe:



Consultas de las bases de datos en Internet:

Consultas de Bases de datos a través de Internet: (ProQuest)
(total 11.036 consultas)



e) Acceso a sumarios y revistas electrónicas

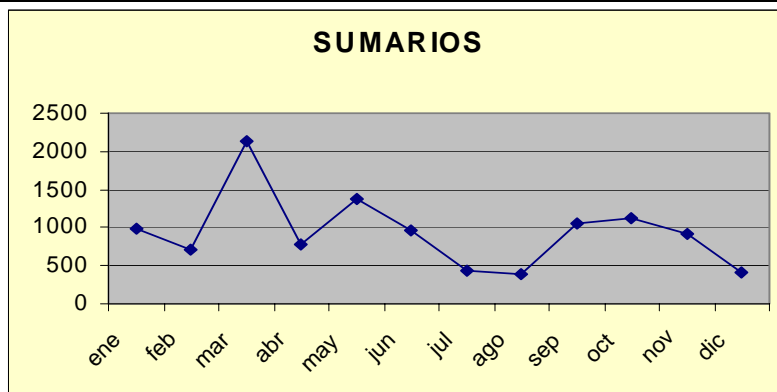
Las Bibliotecas del Campus han iniciado la introducción de referencias de artículos de revistas en el **Programa Winsumarios**, si bien todavía no se ha abierto a la consulta pública por estar pendiente de desarrollo una serie de modificaciones por parte del personal informático del CPD. Asimismo, se está desarrollando una aplicación que permita gestionar la solicitud de copias de artículos de revistas suscritas en la Biblioteca por parte de los profesores mediante formulario electrónico.

Se ha continuado ofreciendo acceso a la base de datos de sumarios de **SWETSNET**, que incluye principalmente los sumarios de las revistas extranjeras suscritas y funciona, además, como principal portal de acceso a la mayor parte de las revistas electrónicas contratadas junto con el propio catálogo bibliográfico WebCat.

Las siguientes tablas y gráficas expresan los totales así como la evolución anual del número de sumarios y de artículos a texto completo obtenidos en el año 2.000 a través de SWETSNET.

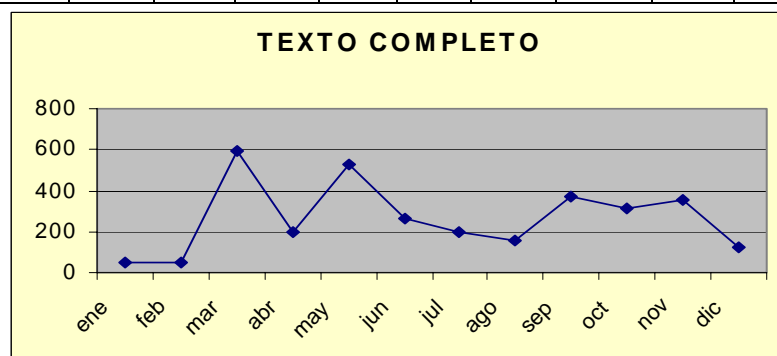
Sumarios de SWETSNET AÑO 2000:

ENE.	FEB.	MAR.	ABR.	MAY.	JUN.	JUL.	AGO.	SEPT.	OCT.	NOV.	DIC.
992	712	2133	777	1382	961	432	385	1063	1133	906	415



Artículos de SWETSNET AÑO 2000:

ENE.	FEB.	MAR.	ABR.	MAY.	JUN.	JUL.	AGO.	SEPT.	OCT.	NOV.	DIC.
53	48	590	197	525	260	199	157	375	317	352	124

**f) Servicio de información electrónica y búsquedas bibliográficas**

Además de los servicios de acceso a revistas electrónicas y bases de datos, recogidos en apartados anteriores, el SIBYD mantiene una amplia gama de **servicios electrónicos** a través de las páginas web de Bibliotecas y Archivo de la Universidad de Alicante:

- Solicitudes mediante formulario electrónico: desideratas, compras bibliográficas, bibliografía recomendada, solicitud de préstamo interbibliotecario y formación de usuarios. En el curso 2000-2001 se han incluido nuevos formularios de sugerencias y de consultas bibliográficas.
- Servicios al usuario desde WebCat: nuevas adquisiciones por bibliotecas, autorrenovación de préstamo, reservas automáticas, acceso a la ficha de usuario en UNICORN.
- Envío personalizado de sumarios electrónicos de revistas solicitadas por los usuarios, a través de las Bibliotecas del Campus (Servicio de alerta de Swetsnet).
- Digitalización de materiales bibliográficos (artículos de revistas y documentación obtenida a través de préstamo interbibliotecario).

- Bibliotecas de enlaces: la Sección de Información Bibliográfica y Referencia de la Biblioteca General ha seguido manteniendo las siguientes páginas de enlaces seleccionados a sitios web:
 - Referencia electrónica (anuarios, diccionarios, enciclopedias, etc.): 297
 - Internet por materias: 1.662

Las Bibliotecas de Centros y las diversas secciones de la Biblioteca General han trabajado en la elaboración de modelos de páginas web con vistas a desarrollar nuevos contenidos de acuerdo con un esquema común. Sigue pendiente una reestructuración completa de la web de Bibliotecas y Archivo, para lo cual es necesario reorganizar todo el mapa interior de directorios y carpetas que permita asignar permisos de edición al personal de las distintas Secciones y Centros, así como rediseñar las páginas para permitir una mejor navegación interna.

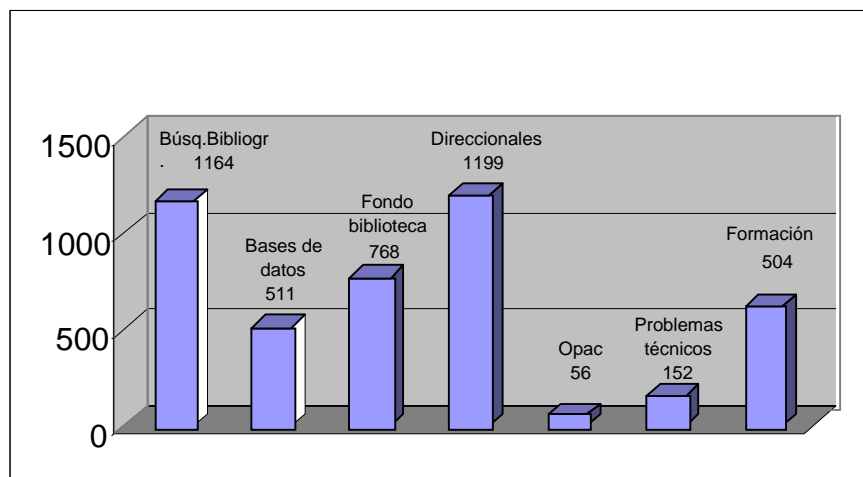
Se está trabajando con el CPD en el desarrollo de una aplicación que permita integrar todos los recursos electrónicos en un único portal temático denominado **Biblioteca Digital**.

En relación con el **servicio de atención al público de consultas y búsquedas bibliográficas**, no se dispone de información por parte de todas las Bibliotecas, por lo sólo se reflejan las Bibliotecas que han aportado datos:

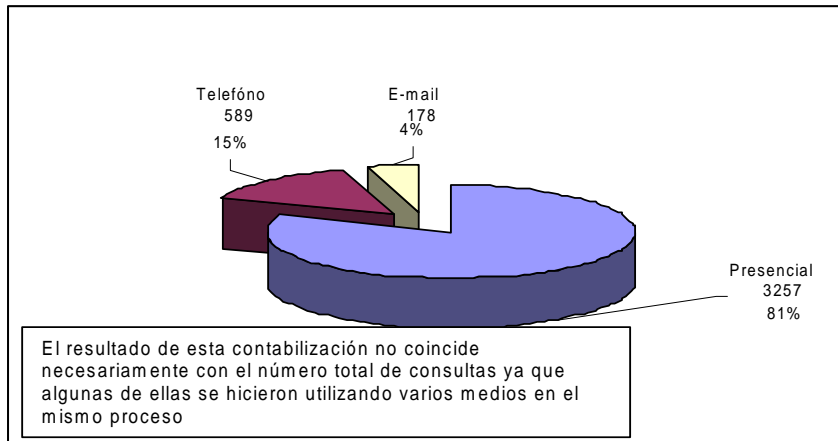
- Biblioteca General:----- 15.069
- Biblioteca de Derecho:----- 2.187
- Biblioteca de Económicas:-- 2.100
- Biblioteca de Educación:---- 1.496

La **Sección de Información Bibliográfica y Referencia de la Biblioteca General** aporta estadísticas detalladas de este servicio, según tipo de consulta, medio de consulta, tiempo de respuesta de las consultas, autoevaluación de las consultas recibidas y distribución por colectivos.

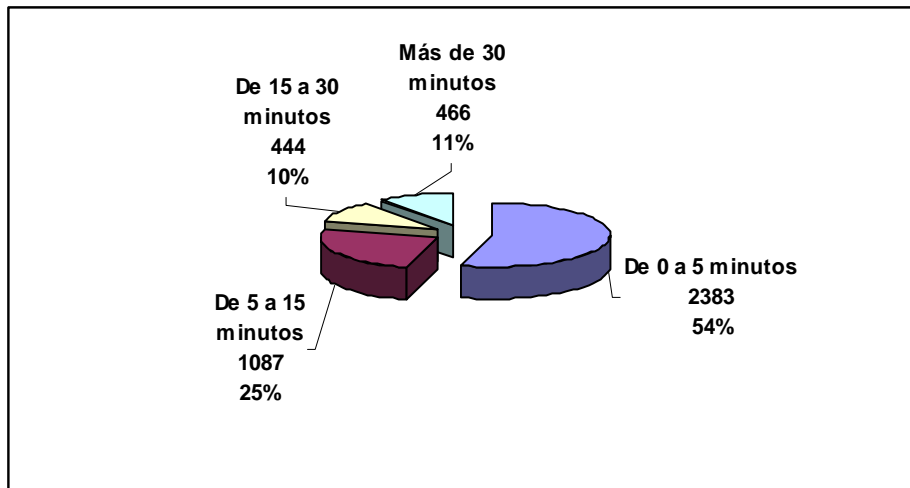
Tipo de consulta:



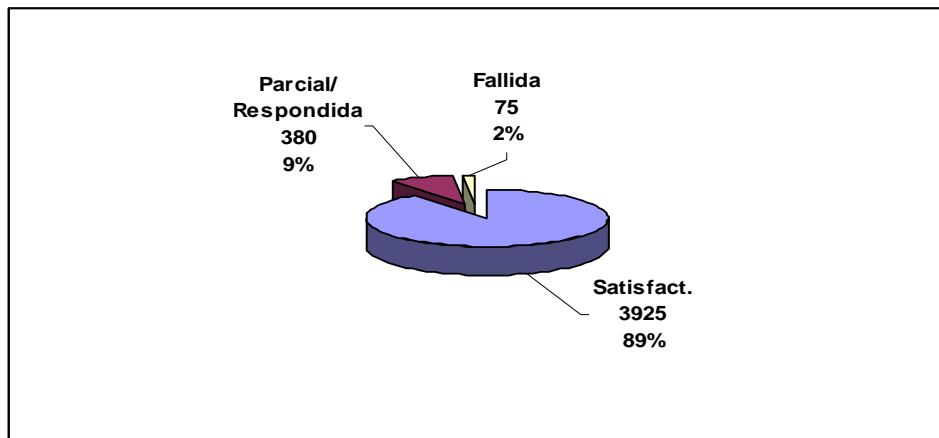
Medio de consulta utilizado:



Tiempo de respuestas de las consultas:



Autoevaluación de las consultas respondidas:



g) Formación de usuarios

Las actividades de formación de usuarios y de difusión de los recursos de información electrónica gestionados por el SIBYD para la comunidad universitaria, ha seguido siendo una de las líneas de trabajo prioritarias.

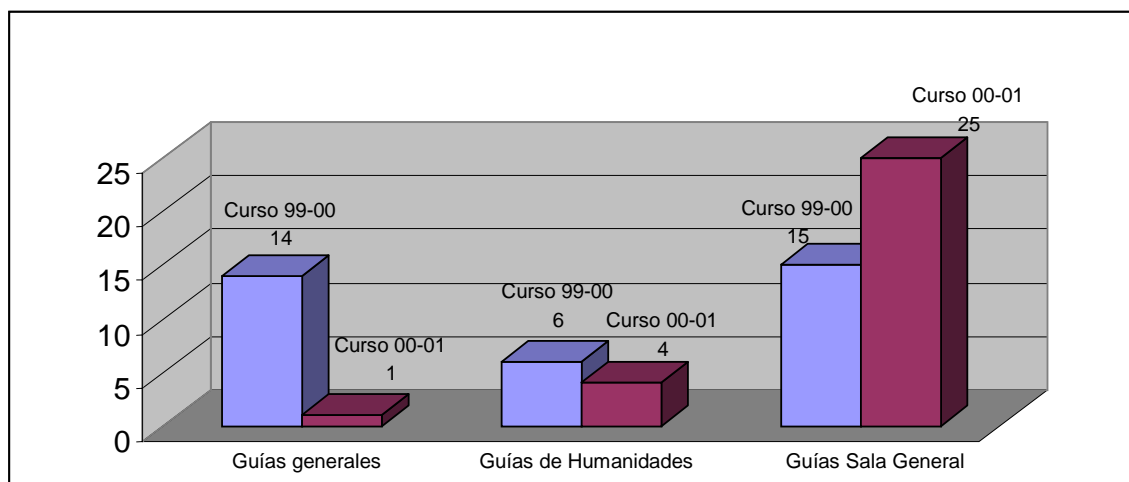
Se recogen los datos aportados por las Bibliotecas:

- Biblioteca General: 314 sesiones, 2846 participantes
- Biblioteca de Económicas: 35 sesiones, 200 participantes
- Biblioteca de Derecho: 19 sesiones, 95 participantes
- Biblioteca de Educación: 1 sesión, 17 participantes

La distribución de actividades de formación de usuarios en la Biblioteca General es la siguiente:

- Visitas guiadas:----- 48
- Sesiones de WebCat:-- 112
- Sesiones temáticas:----- 30
- Sesiones generales:----124 (BB.DD. Web de la UA, Revistas y sumarios electrónicos e Internet)

Guías de recursos por áreas de conocimiento en la Biblioteca General:



h) Reprografía

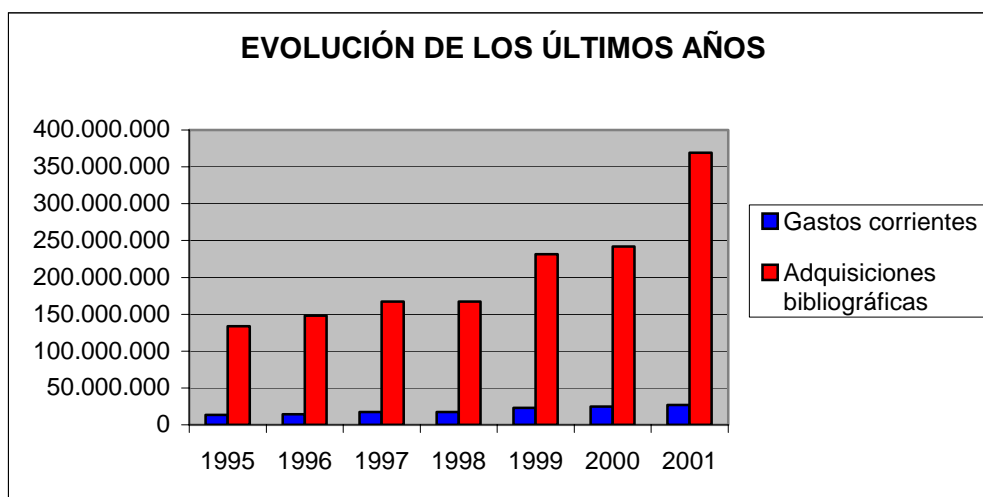
En todos los puntos de servicio del SIBYD se ha ofrecido el servicio de reprografía de aquellos fondos bibliográficos que no son objeto de préstamo.

A partir de febrero de 2001, la Biblioteca General ha ofrecido el servicio de impresión digital desde todos los ordenadores de uso público, a través del servicio de copistería.

7. RECURSOS ECONÓMICOS

El presupuesto del Servicio para el ejercicio del año 2001 ha sido:

	Gastos Corrientes	Adquisiciones bibliográficas	T O T A L
1995	13.575.000	133.680.048	147.255.048
1996	14.450.000	147.916.278	162.366.278
1997	17.500.000	167.000.000	184.500.000
1998	17.500.000	167.000.000	184.500.000
1999	23.085.313	231.293.500	254.378.813
2000	24.724.142	242.059.414	266.783.556
2001	26.805.108	369.054.618	395.859.726



En el capítulo de adquisiciones bibliográficas está incluido el presupuesto previsto para la adquisición de monografías especializadas, que no se ha llegado a ejecutar por estar pendiente de la aprobación de una fórmula de reparto por Departamentos.

8. PERSONAL

En el curso 2000-2001 no se han producido cambios en el número de efectivos que forman la plantilla, si bien se destacan una serie de circunstancias que han tenido importante repercusión en los recursos humanos del Servicio:

- Pruebas de habilitación para acceso a gestores por parte de los Auxiliares de Servicios Bibliográficos. Como consecuencia de este proceso y de la imposibilidad de opción a puestos de Gestor en la Biblioteca por estar pendiente de la aprobación de la nueva RPT, en enero del 2001 la mayor parte del colectivo de Auxiliares de Servicio Bibliográfico de las distintas bibliotecas optó a las vacantes de gestores en Departamentos y otros servicios Universitarios, siendo cubiertos estas plazas por personal contratado de la bolsa de trabajo.
- Primera fase de promoción del personal bibliotecario que ocupa puestos barrados A/B. Para impartir las clases del módulo de Bibliotecas se ha contado con profesionales de reconocido prestigio de las siguientes Universidades: UNED, Carlos III de Madrid, Autónoma de Barcelona, Pompeu Fabra, Autónoma de Madrid, Politécnica de Barcelona, Oberta de Catalunya y del Consorci de Biblioteques Universitàries de Catalunya.

El personal de la Biblioteca ha asistido a los cursos de formación de PAS organizados en la Universidad y a otras actividades de formación organizadas por el SIBYD.

Personal de la plantilla del SIBYD ha participado en diferentes cursos de formación y Seminarios fuera de la Universidad de Alicante:

- Servicios informativos y documentales sobre género y mujeres, realizado en la Universidad de Salamanca en octubre de 2.000.
- Seminario sobre Bibliotecas españolas, celebrado en la Escuela Nacional de Biblioteconomía de Rabat en octubre de 2.000, por invitación del Ministerio de Educación, Cultura y Deporte, para presentar las ponencias sobre Bibliotecas Universitarias Españolas.
- I Jornadas de Bibliotecas Digitales, celebrado en la Universidad de Valladolid en noviembre de 2.000, con presentación de una ponencia sobre Revistas electrónicas.
- Cursos de Administración de UNICORN, organizados por SIRSI y celebrados en Madrid en abril del 2.001.
- Recursos de información en Economía y Empresa, organizado por el SEDIC y realizados en Madrid en marzo del 2.001.
- Recursos de información en Ciencias Jurídicas, organizado por el SEDIC y celebrado en Madrid en abril del 2.001.
- Derechos de autor y propiedad intelectual en la Biblioteca híbrida, celebrado en la Universidad Carlos III de Madrid en julio de 2.001.

9. OTRAS ACTIVIDADES

Se destacan aquellas actividades que no han sido reseñadas en apartados anteriores:

- Participación de la Biblioteca en los Grupos de Trabajo de REBIUN de Gestión de colecciones y Documentación Electrónica.
- Asistencia a presentaciones de servicios y software: Programa IRIS de gestión de bases de datos; Nueva versión del software ERL.
- Recepción de diferentes visitas protocolarias.
- Organización de la IX Asamblea Anual de REBIUN, que tuvo lugar en nuestra Universidad los días 24 al 26 de mayo de 2.001, a la que asistieron 80 personas. El apoyo económico obtenido por parte de las empresas del sector permitió la autofinanciación de estas jornadas, no suponiendo coste alguno para la Universidad de Alicante. (Se adjunta informe económico en Anexo I).
La celebración de esta Asamblea tuvo repercusión en los medios de comunicación, tanto locales como nacionales.

Alicante, Diciembre de 2.001

ANEXO I
(Informe económico IX Asamblea REBIUN)

Fecha	Propuesta	Patrocinador / Proveedor	Concepto	Ingreso	Gasto	S a l d o
16/03/01		Swets & Zeitlinger Ibérica	Comida Tabarca	150.000		150.000
26/03/01		Servicios de Teledocumentación, S.A.(Baratz)	Almuerzo viernes 25	200.000		350.000
27/03/01		3M España, S.A.	Almuerzo jueves 24	188.000		538.000
27/03/01		Marcial Pons Librero	Ingreso general	75.000		613.000
27/03/01		Sirsi Iberia, S.L.	Presentación jueves 24	400.000		1.013.000
29/03/01		IHS Group	Café jueves 24	36.000		1.049.000
29/03/01		Puvill Libros, S.A.	Carteras	150.000		1.199.000
10/04/01		Doc 6	Café viernes 25	36.000		1.235.000
16/05/01		Eypar, S.A.	Cuadernos	150.000		1.385.000
16/05/01		Ovid Technologies	Ingreso general	50.000		1.435.000
22/05/01		ISI Europe	Presentación viernes 25	247.920		1.682.920
31/05/01	63618	Jose Luis Menéndez Pueyo	Guía turístico castillo		15.000	1.667.920
18/06/01	67704	Sociedad Relaciones Internacionales, S.A.	Interpretación inglés-español		14.616	1.653.304
18/06/01	67713	Sebastián Sánchez, S.L.	Pancarta		37.810	1.615.494
18/06/01	67716	Lufer Hosteleria, S.L.	Cafés y Almuerzos		284.888	1.330.606
18/06/01	67719	Jose Manuel Arjones Ibáñez	Reportaje fotográfico		8.700	1.321.906
18/06/01	67722	Restaurante Nou Manolín, S.A.	Invitación cena		55.249	1.266.657
28/06/01	70785	Hijos de Vicente Pastor, S.L.	Transporte asistentes		74.900	1.191.757
Periodo 7	53177	Protocolo	Pins, Bolígrafos y estuches		82.345	1.109.412
Periodo 7	53493	Protocolo	Estuche con bolígrafo y pluma		3.835	1.105.577
5/07/01	71502	Viajes Hispania, S.A.	Hotel invitados		300.456	805.121
4/07/01	71506	Viajes Hispania, S.A.	guia, crucero y restaurante Tabarca		162.178	642.943
28/06/01	70784	Héctor Antonio Lillo García	Guí turístico		15.000	627.943
10/07/01	72724	Carpetas Abadias, S.L.	100 carpetas		143.840	484.103
10/07/01	72725	Domenech Pastor, José R. "Flores Domenech"	Centro de Flores mesa asamblea		10.700	473.403
Periodo 10	72599	Cargos internos centrales	Libretas de 50 hojas		33.060	440.343
Periodo 10	72604	Cargos internos centrales	500 Trípticos de la Asamblea		8.418	431.925
Periodo 10	72495	Cargos internos centrales	Llamadas móvil 24 al 26 mayo		6.279	425.646
10/07/01	72753	Aligrana, s.l.	Almuerzo viernes 25		110.500	315.146
Periodo 12	79321	Cargos internos centrales	Fotocopias		78.859	236.287
27/07/01		Silverplatter	Viaje a Tabarca	32.528		268.815