

MEMORIA DEL SERVICIO DE INFORMACION BIBLIOGRAFICA Y DOCUMENTAL

Curso 1999-2000

1.- INTRODUCCION

En líneas generales, el Servicio de Información Bibliográfica y Documental (SIBYD) ha mantenido durante el curso 1999-2000 una continuidad respecto a instalaciones, organización y objetivos generales, recogidos en las memorias de cursos anteriores. Sin embargo, sí podemos destacar una serie de actuaciones que han marcado el curso 1999-2000:

- a) La ampliación de la oferta de recursos de información electrónica (bases de datos, revistas electrónicas y recopilación de recursos informativos en Internet) disponibles para las diferentes áreas de conocimiento de nuestra Universidad, así como la difusión de estos recursos para facilitar un mejor conocimiento y nivel de utilización por parte de la comunidad universitaria.
- b) El desarrollo del programa informático UNICORN (instalado en julio de 1999) a través de la implantación de nuevos módulos (adquisiciones e informes) y la incorporación de nuevos servicios al público (acceso a revistas electrónicas, autorrenovación de préstamo, reservas electrónicas, etc.).
- c) La ampliación de las colecciones bibliográficas disponibles en las bibliotecas de la Universidad, particularmente las relacionadas con los nuevos estudios implantados en la Universidad.
- d) El establecimiento de canales de comunicación de la Biblioteca con usuarios y departamentos universitarios, así como la colaboración de la misma en diversas actividades universitarias.
- e) La dotación de servicios bibliográficos en las sedes de la Universidad de Alicante y Orihuela, para atender las necesidades bibliográficas de los usuarios de ambas sedes.
- f) La mejora de las instalaciones de las bibliotecas, especialmente de la Biblioteca General, debido a las deficiencias del edificio y a las obras necesarias para preservar posibles inundaciones futuras.
- g) Avance en la recuperación de la documentación del Archivo, que se prevé quede prácticamente finalizado a finales del año 2.000.

2.- ORGANIZACION

Las principales **modificaciones relativas a unidades y puntos de servicio** del SIBYD en este curso han sido:

- La incorporación al edificio de la Biblioteca General de la Biblioteca de Tecnología, ubicada con anterioridad en la Escuela Politécnica Superior, pendiente de ubicación definitiva.
- La apertura de una Sala de Lectura de Náutica y Ciencias del Mar en el edificio de la Sede de Alicante.
- El establecimiento de un servicio de préstamo de libros en la Sede de Orihuela para atender las necesidades de los alumnos de Turismo, estando prevista la constitución de una Biblioteca en las dependencias del Colegio de Sto Domingo.

En el **Archivo Universitario** se han continuado los trabajos de recuperación de la documentación que se vio afectada por la riada de septiembre de 1997, habiéndose finalizado el expurgo y recuperación de buena parte de la colección del Archivo, tesis doctorales y libros de la antigua Escuela de Comercio. Asimismo, se está trabajando en la digitalización de los libros de Registro de distintas oficinas de la Universidad y de originales del Registro de entrada de Gerencia, con vistas a la constitución de un archivo virtual y se ha ingresado documentación procedente de los servicios de Alumnado, Personal Docente y Gestión Económica.

Se ha continuado en este curso el **plan de trabajo por objetivos**, tanto generales del Servicio como específicos de cada Unidad y Biblioteca, siguiendo la línea de trabajo iniciada en cursos anteriores.

En cuanto a los incipientes estudios realizados el curso pasado para revisar procedimientos de trabajo y funcionamiento de los servicios, tendentes a poner en marcha un proceso de reingeniería en el SIBYD con apoyo de la Vicegerencia y el Servicio de Planificación, éstos fueron interrumpidos a comienzos del nuevo curso y, de acuerdo con la política impulsada desde la Gerencia, se derivaron hacia las actividades de los **Grupos de Mejora**, entre los que hay una importante participación de personal adscrito al Servicio. No obstante, se mantiene abierta la necesidad de revisar el organigrama del SIBYD para adecuar la organización de los servicios al nuevo entorno de la información electrónica y dar respuesta a las nuevas necesidades que los rápidos cambios tecnológicos están planteando.

El SIBYD ha continuado este curso trabajando en la **mejora de la comunicación, tanto interna como externa**. Para ello, ha mantenido reuniones con miembros del Secretariado de Relaciones Internacionales e Institucionales.

La mejora de los procesos de **comunicación interna** viene siendo uno de los objetivos en este Servicio desde años anteriores, debido al importante número de personas que lo componen: más de 130 personas, entre personal de plantilla, contratados y becarios, distribuidas en diferentes Unidades, Bibliotecas y turnos de trabajo. Los mecanismos tradicionales de coordinación y comunicación interna, basados fundamentalmente en reuniones (Comisión Técnica del SIBYD, reuniones de trabajo por Secciones, etc.), el correo electrónico y las listas de distribución, resultan insuficientes, por lo que la Dirección del SIBYD y la Unidad de Automatización han trabajado este año en el diseño de una **Intranet** que esperamos pueda entrar en funcionamiento a comienzos del próximo curso, una vez que esté disponible la infraestructura informática necesaria.

En el apartado referente a la **comunicación con los Departamentos universitarios**, se señalan las siguientes actuaciones llevadas a cabo este curso:

- El nombramiento de un coordinador por cada departamento universitario para asuntos de la Biblioteca, con vistas a reforzar la comunicación y sentar las bases de las comisiones de usuarios de Biblioteca.
- La celebración de reuniones con representantes de todos los departamentos y centros para debatir una propuesta de reglamento del servicio de préstamo de aplicación en el conjunto de las bibliotecas de la Universidad.
- La realización de reuniones con los coordinadores de las nuevas titulaciones para impulsar la adquisición de materiales bibliográficos de apoyo a los nuevos estudios implantados en los últimos años: Turismo (Profesor D. Enrique Matarredona), Humanidades (Profesor D. Glicerio Sánchez), Matemáticas (Profesor D. Marco Antonio López Cerdá) y Ciencias del Mar (Profesor D. Alfonso Ramos). Otras reuniones previstas no se han podido realizar por diferentes razones.
- Otras actividades de colaboración con Centros y Departamentos que se relacionan con más detalle al final de la memoria.

En el curso 1999-2000 el SIBYD ha procurado mejorar la **comunicación externa** con departamentos, servicios universitarios y usuarios en general. No obstante, consideramos crucial para el buen funcionamiento del servicio y la adecuación del mismo a las demandas de los diferentes colectivos de usuarios, el establecimiento de unos canales estables de comunicación y la existencia de comisiones de biblioteca en las que se pueda debatir e informar las principales cuestiones relacionados con este servicio, que entendemos es básico para cualquier Institución dedicada a la docencia y la investigación. Consideramos que éste ha de ser uno de los objetivos prioritarios para el próximo curso 2000-2001.

3.- INSTALACIONES

a) Locales:

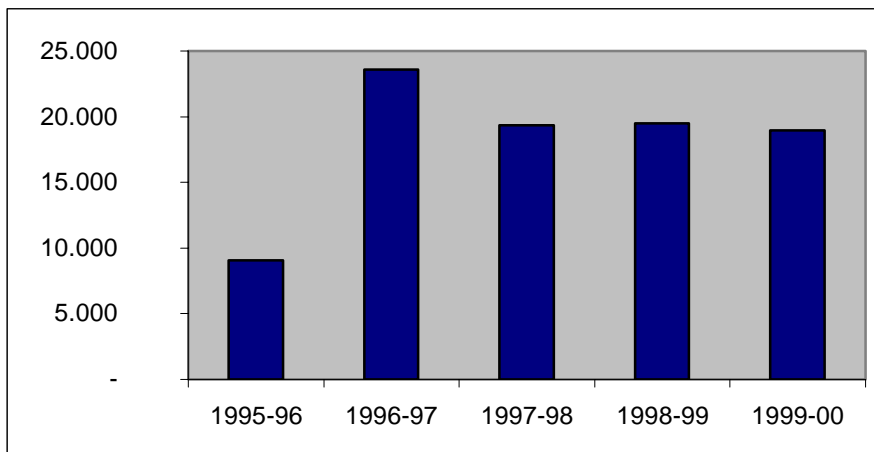
La **superficie** destinada al SIBYD ha sufrido pequeños cambios respecto al curso anterior motivados por la apertura de la Sala de Lectura de la Sede de Alicante (+100 m²) y la incorporación de la Biblioteca Politécnica al edificio de la Biblioteca General (-600 m²).

La superficie se reduce en 500 m², disponiendo en la actualidad de un total de **18.979 m²** (incluyendo depósitos, salas de lectura y zonas de administración), repartidos en 7 puntos de servicio.

SUPERFICIE DESTINADA AL SIBID

Años	m ²
1995-1996	9.065
1996-1997	23.505 *
1997-1998	19.344
1998-1999	19.479
1999-2000	18.979

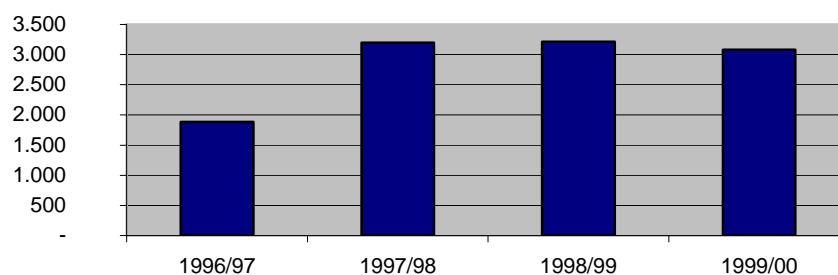
* Incluye una Biblioteca que el curso siguiente dejó de pertenecer a la Universidad de Alicante



A lo largo del curso ha continuado la **realización de diferentes obras en el edificio de la Biblioteca General**, especialmente las relacionadas con la mejora de las instalaciones de aire acondicionado y la rehabilitación del sótano. Para no interrumpir el servicio, estas obras se han realizado con el edificio abierto al público, si bien esto ha suscitado diversos problemas, tanto al personal de la Biblioteca como a los usuarios debido al ruido, suciedad, etc. En la actualidad, se aprecia un mejor funcionamiento del aire acondicionado, lo cual ha contribuido a suavizar las tensiones y malestar manifestados por los trabajadores de esta Biblioteca en los meses anteriores. No obstante, siguen quedando pendientes algunas intervenciones importantes en la zona de acceso y tránsito para mitigar el grave problema del ruido en el hall y rampa de acceso a Salas de lectura, así como otras de menor envergadura: acondicionamiento de aseos, puertas de acceso al sótano, cableado de la sala de Mediateca, acondicionamiento de la Sala de Hemeroteca, etc. Asimismo, estamos a la espera de recibir confirmación por parte del Vicerrectorado de Planificación y Asuntos Económicos de finalización de las obras de acondicionamiento del sótano del edificio para proceder al traslado del Archivo Universitario, que ocupa provisionalmente la Sala de Hemeroteca. En estos momentos, el sótano está parcialmente ocupado por el almacén del Servicio de Publicaciones y parte del depósito de la Biblioteca General.

En cuanto al **número de puestos de lectura**, hay una reducción respecto al año anterior debido a la integración de la Biblioteca Politécnica (-172), que queda parcialmente compensado por la apertura de la Sala de Lectura de Náutica y Ciencias del Mar (+40), siendo el total del mismo **3.082**, 92 puestos de lectura menos que el curso anterior.

Puestos de Lectura

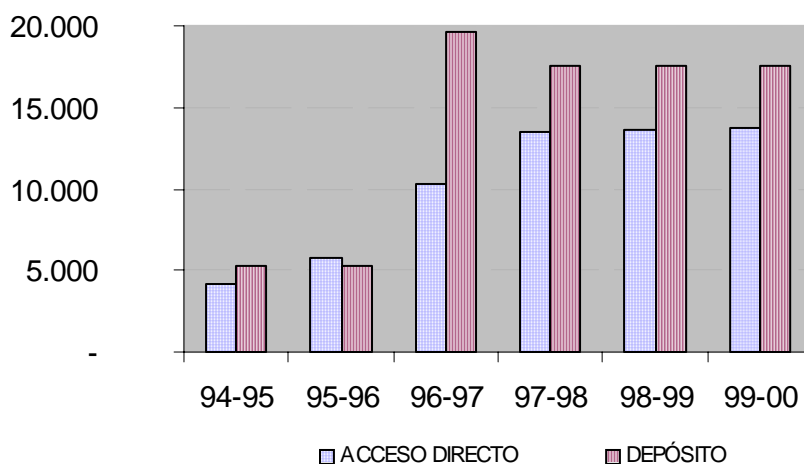


Se registra un ligero incremento en los **metros lineales de estanterías** en libre acceso por la Sala de Lectura de Náutica y Ciencias del Mar (100 m. Lineales). Aquí no cabe descontar las estanterías de la Biblioteca Politécnica, ya que éstas se trasladaron al edificio de la Biblioteca General.

Metros lineales de estanterías

AÑOS	ACCESO DIRECTO	DEPOSITO
1994-1995	4.165	5.294
1995-1996	5.760	5.294
1996-1997	10.360	19.628
1997-1998	13.522	17.600
1998-1999	13.600	17.600
1999-2000	13.700	17.600

EVOLUCIÓN ANUAL DE METROS LINEALES DE ESTANTERIAS



b) Equipamiento

En este apartado se destaca la adquisición de los siguientes equipos:

- 7 lectores de códigos de barras para poner en marcha el préstamo automatizado en todas las bibliotecas del Campus.

- 7 escáners para todas las bibliotecas del Campus para la digitalización de sumarios de revistas y otros documentos.
- 30 ordenadores para renovar equipos informáticos de diversas bibliotecas, 10 de ellos son dotación para la Sala de Lectura de la Sede de Alicante.
- 6 impresoras
- 2 servidores para la instalación de nuevos programas (Winsumarios), la mejora de la red de bases de datos de CD-ROM y el soporte de la Intranet del SIBYD.
- 1 ordenador portátil
- 1 cámara digital
- 2 monitores de 17" y 3 pantallas LCD TFT para los puestos de trabajo más afectados por los campos magnéticos que la instalación eléctrica provoca en varios despachos de la Biblioteca General.

Resumen del **equipamiento informático** disponible en el SIBYD a julio del 2000:

	PC'S	Servidores	Impresoras	Escáners
USO INTERNO	100	15	42	9
USO PUBLICO	310	--	15	3
TOTAL	410	15	57	12

Una de las demandas repetidamente expresadas por los alumnos a la Biblioteca es **el servicio ilimitado de impresión desde los ordenadores de uso público**. En este sentido, se ha previsto incluir el servicio de impresión en línea en el próximo concurso público de la contrata de copistería de la Biblioteca General que tendrá lugar a finales del año 2000.

4.- INFORMATIZACION

Siguiendo la trayectoria de cursos anteriores, las actividades relacionadas con la informatización y nuevas tecnologías en general siguen teniendo un claro protagonismo dentro de este Servicio. Se resumen las principales actuaciones en este sentido:

- a) **Programa de gestión de Bibliotecas UNICORN.** Debido a su reciente implantación, el desarrollo y soporte de esta aplicación ha requerido una importante dedicación por parte de la Unidad de Automatización del SIBYD, así como de las Unidades relacionadas más directamente con los diferentes módulos en uso del programa.
- Puesta en marcha de los siguientes módulos: catalogación, préstamo, webcat, adquisiciones e informes.
 - Análisis y preparación de los módulos de publicaciones periódicas, inventario y reserva de materiales.
 - Modificaciones para incorporar la consulta de revistas electrónicas
 - Configuración de estadísticas
 - Volcado de registros para el catálogo colectivo *REBIUN en línea*, de las Bibliotecas Universitarias Españolas integradas en CRUE.

Está prevista la implantación de la versión 2000 para finales de año, que esperamos resuelva muchos de los problemas que hemos encontrado en la actual versión 99.2, así como la migración de los ficheros a ORACLE.

La Biblioteca ha participado muy activamente en la puesta en marcha del **Grupo Español de Usuarios UNICORN**, cuya reunión de constitución tuvo lugar en la Universidad de Alicante, recayendo en nuestra Biblioteca la coordinación de dicho Grupo de Usuarios durante el año 2000.

- b) **Adquisición y configuración del programa WINSUMARIOS** para instalar en un servidor local una base de datos con los sumarios de las revistas que se reciben en las bibliotecas de la Universidad, incluidas las revistas españolas cuyos sumarios se distribuyen todavía en papel. Este nuevo servicio estará plenamente operativo a comienzos del próximo curso.
- c) **Instalación de la nueva versión del programa SOD** (Servicio de Obtención de Documentos) para la gestión informatizada del préstamo interbibliotecario.
- d) **Estudio de otras aplicaciones:**
 - Programa **ARIEL** para el envío de artículos de préstamo interbibliotecario en formato electrónico. Se descartó su adquisición por su coste y por considerar que **Adobe Acrobat** es más interesante y la Unidad de Automatización ya viene utilizándolo.
 - Programa **ERes** para la gestión de bibliotecas de materiales docentes en soporte digital y enlaces de Internet y bibliografía recomendada. De momento se ha descartado por considerar que estas funcionalidades habría que integrarlas y desarrollarlas desde la plataforma del Campus Virtual de la Universidad de Alicante. Está previsto, en coordinación con el Secretariado de Nuevas Tecnologías, iniciar esta nueva línea de trabajo de participación de la Biblioteca en el Campus Virtual para el próximo curso.
- e) **Coordinación y supervisión de los becarios de informática** que apoyan a los usuarios en el uso de los ordenadores de las Salas de Lectura de la Biblioteca. Se ha solicitado al CPD el desarrollo de una aplicación que permita la autorreserva de puestos de ordenador, a fin de que los becarios puedan dedicarse principalmente a la formación y apoyo de usuarios de informática.
- f) Centralización y supervisión previa de los **partes de avería** que se envían al Centro de Proceso de Datos.
- g) Desarrollo de una **Intranet** propia del servicio. Está desarrollada en un 80%. Incluye listas de correo dinámicas, directorio de personal, tableros de anuncios, foros de discusión, enlaces a sitios web, documentos de trabajo, etc.
- h) Colaboración con la **Biblioteca Virtual Miguel de Cervantes** en la digitalización de determinados materiales bibliográficos y otras colaboraciones.
- i) Reinstalación de las **bases de datos en red de Metaframe** en un nuevo servidor para mejorar su funcionamiento. Esta actividad, así como el mantenimiento informático de las bases de datos es realizado por personal del CPD.
- j) Cambio de versión del software **ERL de las bases de datos de Silver Platter**. (Personal del Servicio de Informática).

Se hace notar que el SIBYD no dispone de **personal informático en su plantilla**, ni ubicado en dependencias de la Biblioteca. A pesar del esfuerzo adicional de

comunicación con los informáticos del CPD dedicados al apoyo de aplicaciones de Biblioteca, se viene constando las dificultades que esto supone para el trabajo diario, debido al enorme parque informático ubicado en las bibliotecas, así como a la variedad y complejidad de las diferentes aplicaciones informáticas en uso o en fase de instalación y la puesta en marcha de nuevos servicios previstos para el curso 2000-2001 de digitalización de documentos y colaboración con el Campus Virtual de la Universidad.

5. – GESTION DE COLECCIONES BIBLIOGRAFICAS

a) Adquisiciones

La Unidad de Adquisiciones ha gestionado la compra de la totalidad de las publicaciones periódicas, bases de datos y documentos en soporte electrónico que se reciben en las bibliotecas o se ofrecen a través de la web de la Universidad. Asimismo, ha gestionado la compra de monografías y otros materiales (audiovisuales, multimedia, etc.) del presupuesto del SIBYD y aquellos departamentos universitarios que han transferido a esta Unidad la gestión de adquisiciones bibliográficas.

- **Compra de monografías:** en el periodo comprendido entre julio de 1999 y junio del 2000 la Unidad de Adquisiciones ha gestionado un total de **62.362.568 pesetas** en la adquisición de **11.766 obras**, siendo **5.300 ptas** el precio medio de las mismas.

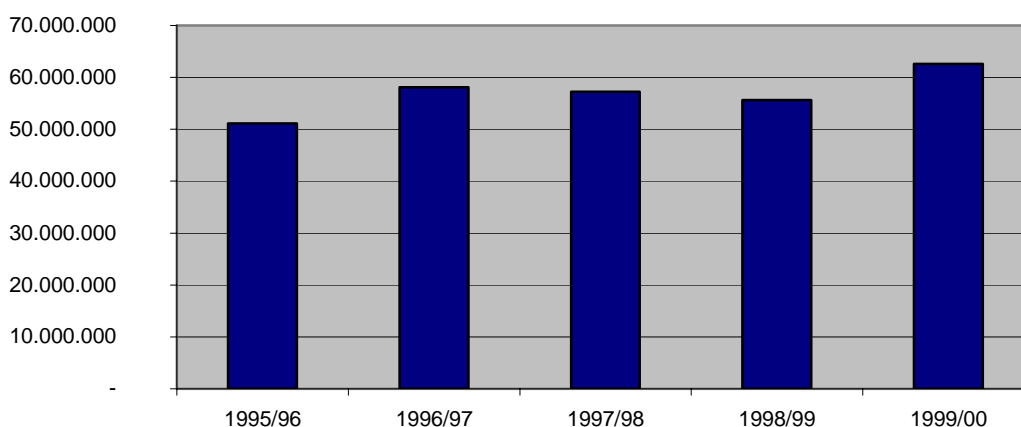
En julio y en septiembre se hizo llegar a todos los profesores una circular solicitando el envío de la bibliografía recomendada para alumnos, preferiblemente a través del formulario electrónico alojado en la web de Bibliotecas y Archivo, siendo esta bibliografía la prioridad en las compras bibliográficas que se realizan a cargo del presupuesto del SIBYD.

Para disponer del dato del total del gasto en compra de libros realizado por la Universidad en este curso, habría que añadir las compras realizadas directamente por los departamentos, dato que se recoge una vez finalizado el ejercicio económico, por lo que no podemos dar esta cifra en estos momentos.

A final del año 1999 se realizaron compras extraordinarias para ampliar la colección de facsímiles.

INVERSIONES EN MONOGRAFÍAS

1995/96 :	51.140.065 ptas
1996/97 :	58.121.847 ptas
1997/98 :	57.245.667 ptas
1998/99 :	55.616.935 ptas
1999/00 :	62.362.568 ptas



- Suscripciones de publicaciones periódicas:

Se han producido importantes novedades en este apartado respecto a años anteriores:

- La adjudicación de suministro de revistas mediante procedimientos de concurso público, que se resolvió a favor de las empresas SWETS (revistas extranjeras) y Díaz de Santos (revistas españolas). Esto ha facilitado la inclusión de servicios añadidos sin coste adicional, tales como sumarios electrónicos, servicio *fast*, etc.
- La suscripción a la versión electrónica de todos aquellos títulos que disponen de versión en Internet, pagándose en muchos casos el coste adicional para ofrecer ambos soportes (papel + Internet)
- La contratación por primera vez de portales de acceso a colecciones completas de revistas electrónicas: *Academic Press Ideal* (suscripción año 2000), *ACM Digital Library*, *AMS Journals* y *Computer Digital Library*.

Se ha llevado a cabo la **suscripción de 2.395 títulos de revistas en papel**, cuyo coste ha ascendido a **129.005.057 ptas** y se han destinado **7.658.086 de pesetas** más para ofrecer el acceso a **650 revistas electrónicas**, de ellas 390 disponibles también en papel y 260 títulos sólo suscripción electrónica.

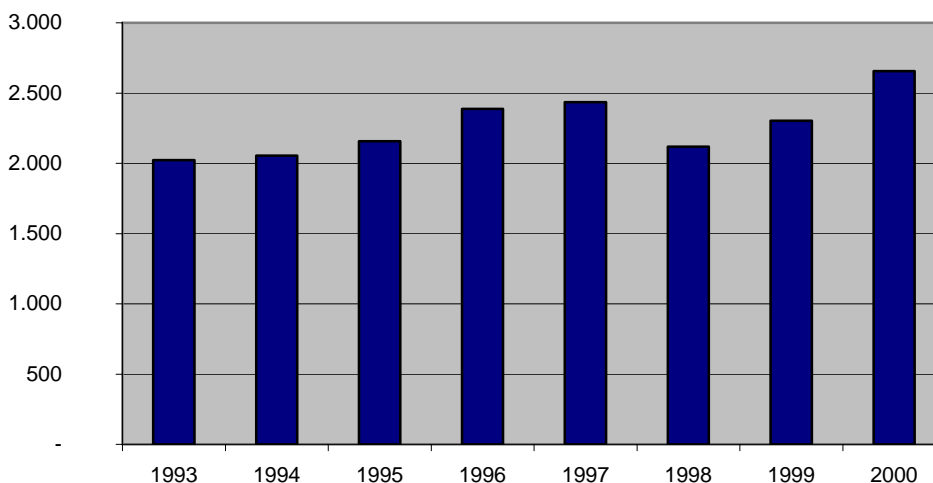
Nº de títulos	
1993	2.023
:	títulos
1994	2.055
:	títulos
1995	2.157
:	títulos

1996	2.388
:	títulos
1997	2.435
:	títulos
1998*	2.119
:	títulos
1999	2.303
:	títulos
2000	2.655
:	títulos**

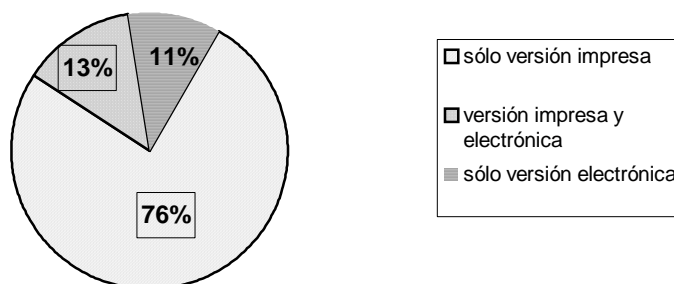
*Se dejaron de suscribir las publicaciones periódicas de la Biblioteca de Medicina

**De ellos : 2.035 sólo papel
360 papel e Internet
260 sólo Internet

EVOLUCIÓN ANUAL DE PUBLICACIONES PERIÓDICAS



Distribución de nº de títulos según tipo de suscripción.
Año 2000



- Bases de datos

Los aspectos más relevantes han sido la adquisición o suscripción de nuevas bases de datos para ampliar la oferta y cobertura temática, la adquisición de las bases de datos en CD-ROM a través del procedimiento de concurso público, la contratación de licencias para acceso a través de Internet de varios títulos y la potenciación de las bases de datos que incluyen texto completo.

Se han destinado **58.581.474 ptas** a la adquisición de bases de datos en CD-ROM (49.265.474 ptas para adquirir 76 títulos) y licencias de acceso a través de Internet (9.316.000 ptas para 19 títulos).

Se destaca la instalación en el servidor ERL de la edición completa con actualización semanal para 99 usuarios simultáneos de *Current Contents*, una de las principales bases de datos para los investigadores.

- **Donaciones:** se han recibido donaciones de materiales bibliográficos por parte de instituciones y particulares, destacándose los siguientes: Real Academia de la Historia, Escuela de Turismo, Diputación de Alicante, Ministerio de Cultura, D. Emilio Soler, D. Antonio Mira Perceval y el archivo personal de Dña Josefina Ferrándiz Casares, antigua profesora de la Escuela de Magisterio, donado por la familia a la Universidad de Alicante.

b) Proceso Técnico

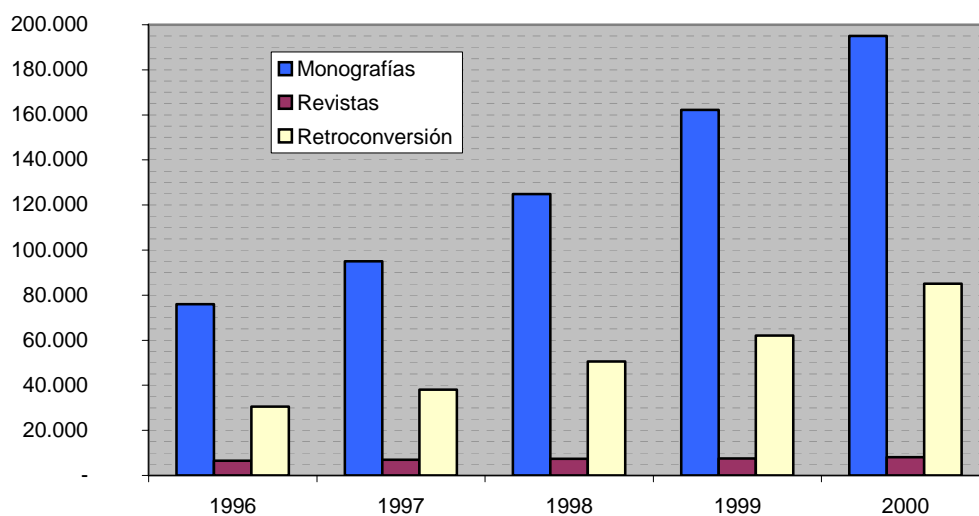
La Unidad de Proceso Técnico, encargada de la catalogación y clasificación de las colecciones ingresadas en la Universidad durante este curso, ha realizado también múltiples tareas relacionadas con la migración de los registros bibliográficos al nuevo programa informático, gestión de ficheros de autoridades, formación del personal en el uso de UNICORN, elaboración de plantillas de formatos de catalogación y guías de catalogación, etc. Asimismo, se ha encargado de la catalogación de las revistas electrónicas suscritas y gratuitas a través de Internet.

- Catalogación de **nuevas colecciones** entre julio 1999-junio 2000: **25.792 nuevos ejemplares** correspondientes a **20.029 títulos**.
- Catalogación por **reconversión** entre julio 1999-junio 2000: **23.363 documentos** correspondientes a Bibliotecas de Derecho, Económicas, Magisterio, Biblioteca General (Humanidades) y Geografía. Se estima que la reconversión puede quedar completada a finales del año 2001, quedando pendiente en la actualidad parte de los fondos de Derecho, Geografía, Magisterio y Humanidades.
- Catalogación de nuevas publicaciones periódicas y revistas electrónicas: **667 títulos**.

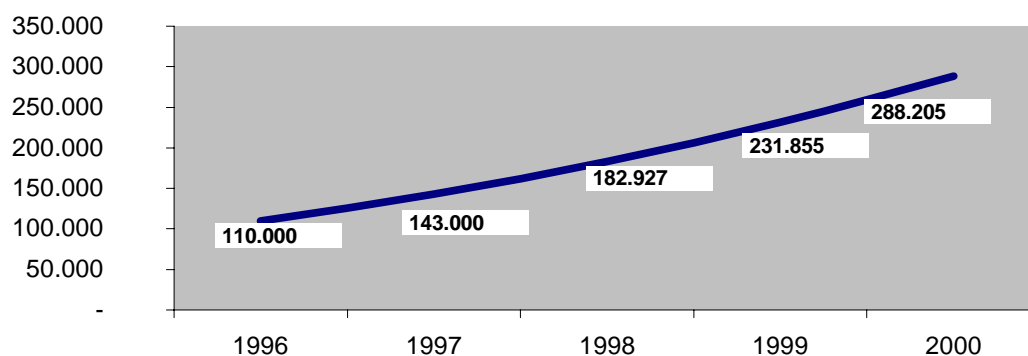
Ha habido, por lo tanto, un **incremento de 49.459 registros bibliográficos** en el catálogo respecto al curso anterior.

A julio de 2000 el número total de registros de la base de datos asciende a **288.205**.

CRECIMIENTO DEL NÚMERO DE REGISTROS DE LA BASE DE DATOS



TOTALES



Desglose de los libros ingresados en el curso 1999-2000 en las bibliotecas de la Universidad

BG. Humanidades	8.026
BG. Sala General	5.430
B. Económicas	2.872
B. Derecho	2.650
BG. Tecnología	1.230
B. Educación	1.181
Sombra*	1.163
B. Ciencias	1.064
B. Geografía	626
Sede de Alicante	560
Sede de Orihuela	506
BG. Referencia	333
BG. Mediateca	151

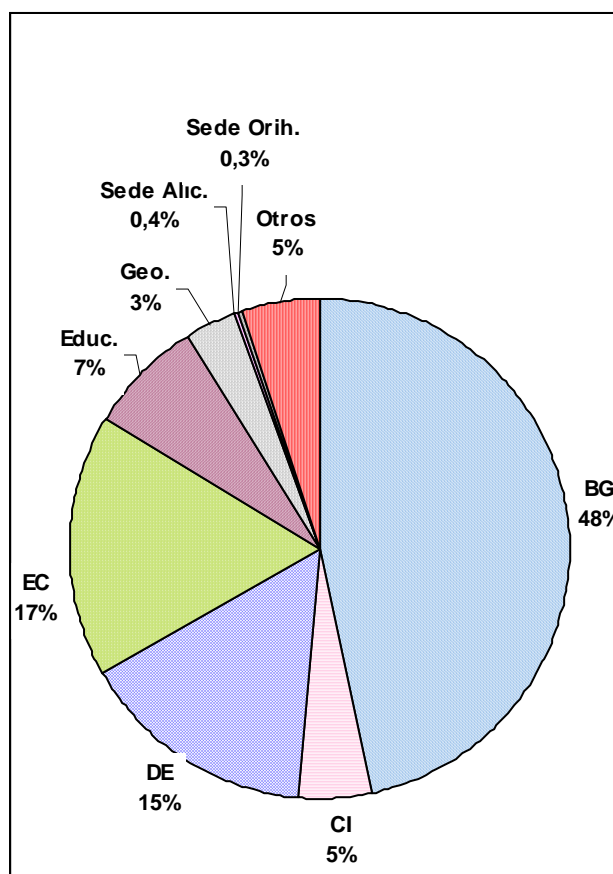
*Sombra: localizador usado en UNICORN para identificar registros ocultos que no aparecen en la consulta del catálogo (Webcat)

TOTAL:	25.792
---------------	---------------

DISTRIBUCIÓN POR LOCALIZACIONES DEL CATÁLOGO BIBLIOGRÁFICO GENERAL DE LA UNIVERSIDAD

Número de registros por localizador	
BG	131.599
CI	14.018
DE	44.482
EC	49.934
Educ.	21.897
Geografía	9.827
Sede Alicante	1.061
Sede Orihuela	913
Otros*	14.479

* El apartado *Otros* hace referencia a diversas localizaciones: Internet, Servicios universitarios, sombra, en proceso de adquisición, perdidos, descatalogados, etc



El programa UNICORN dispone de un módulo de captura de registros en línea Z39.50, funcionalidad que permite incorporar en línea registros bibliográficos procedentes de otros catálogos bibliográficos y reducir, por lo tanto, la catalogación original (en principio más costosa en tiempo). De las muestras realizadas resulta una media de un 50% de localización de registros en catálogos externos, en primer lugar en la *Library of Congress* (principalmente en el área de Humanidades) y en segundo lugar, en otros catálogos de bibliotecas españolas. A pesar de ello, no se ha conseguido hasta la fecha una reducción sensible del tiempo medio de catalogación, debido a las modificaciones posteriores que se han de realizar (traducción de los encabezamientos de materias, eliminación de campos no utilizados, etc.), por lo que se seguirán estudiando otras fórmulas que permitan acortar los procesos de catalogación.

6.- SERVICIOS

El horario habitual de los servicios al público en las bibliotecas es de 8,30 a 21 horas ininterrumpidamente, de lunes a viernes. El número medio de horas semanales de apertura ha sido de 65.

Además, la Biblioteca General ha mantenido el servicio de apertura de sala de estudio 24 horas durante todo el año y la apertura extraordinaria hasta las 3 horas de la madrugada de las Salas de lectura, de lunes a domingo, en los periodos de preparación de exámenes.

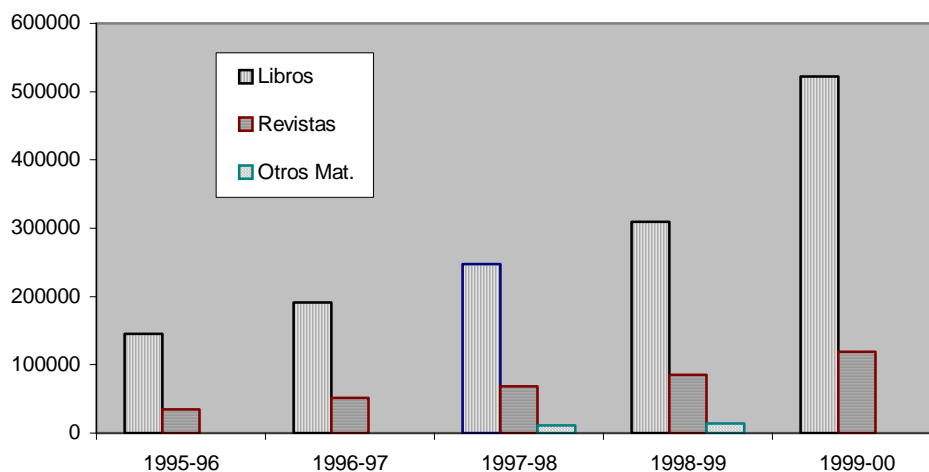
a) Consulta en sala

Este servicio presenta un notable incremento en cifras totales respecto al año anterior, especialmente en el apartado de consulta de libros. No se consigna el apartado de consulta de otros materiales, por no disponer de los datos de todas las Bibliotecas.

El porcentaje medio de incremento de la consulta de libros y revistas es de un 38%.

CRECIMIENTO ANUAL DE LA CONSULTA EN SALA

	Libros	Revistas	Otros Mat.
1995-96	145.428	35.027	
1996-97	191.191	51.487	
1997-98	247.477	68.316	11.652
1998-99	309.477	85.395	14.531
1999-00	521.965	119.206	



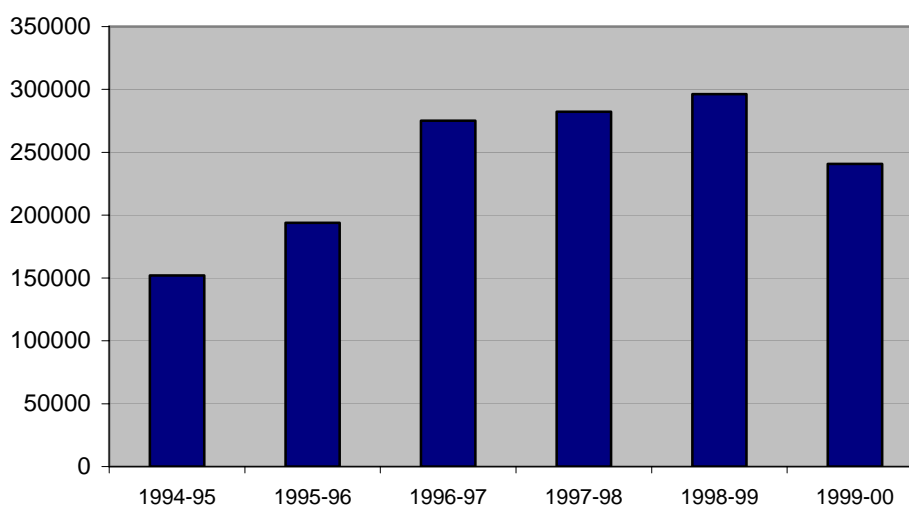
b) Préstamo domiciliario

El total de préstamos recogidos en las estadísticas del curso 1999-2000 es de **240.549**. La reducción observada respecto al curso anterior creemos que está relacionada con el hecho de que este año las estadísticas de la Biblioteca General han

sido obtenidas mediante informes del programa UNICORN y la recogida de datos de cursos anteriores se basó en estimaciones medias (al alza) al no disponer el programa DOBIS/LIBIS del módulo de informes estadísticos.

EVOLUCIÓN ANUAL DEL PRÉSTAMO A DOMICILIO

años	volúmenes
1994-1995	152.098
1995-1996	193.904
1996-1997	275.185
1997-1998	282.124
1998-1999	296.224
1999-2000	240.705



Distribución de préstamos por Bibliotecas:

Biblioteca General: 172.387
 Biblioteca de Educación: 15.771
 Biblioteca de Derecho: 15.695 * (datos año 1999)
 Biblioteca de Geografía: 14.300 * (datos año 1999)
 Biblioteca de Económicas: 13.948
 Biblioteca de Ciencias: 8.604 (estimado)

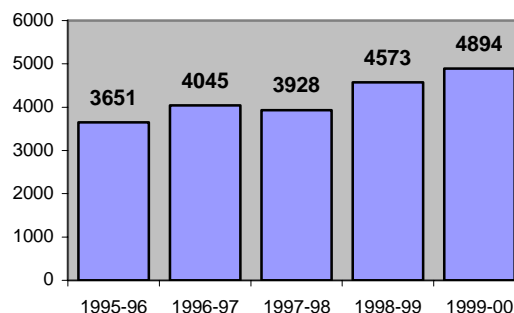
c) Préstamo interbibliotecario

El total de peticiones gestionadas por la Unidad de Préstamo Interbibliotecario durante este periodo ha sido **6.062**, un **16% más** que el curso anterior. De éstas, 5.057 son documentos solicitados desde la Sección y 1.005 las peticiones que se han recibido de otros centros. No obstante, en las tablas y gráficos se recogen sólo las **gestiones positivas**, o sea, documentos obtenidos y servidos realmente, cuyo total asciende a **4.894**. Las gestiones negativas (1.168) se deben a: peticiones canceladas por estar disponibles a la venta, etc. (523), documentos no servidos por estar excluidos de

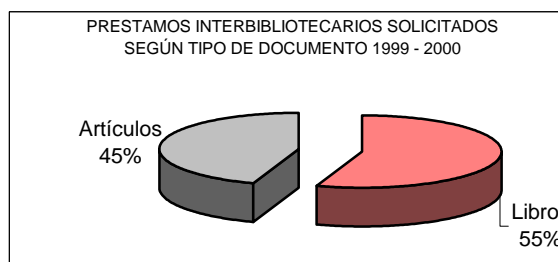
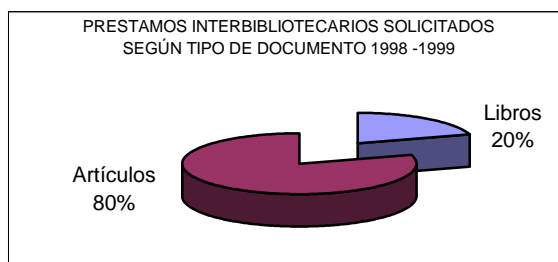
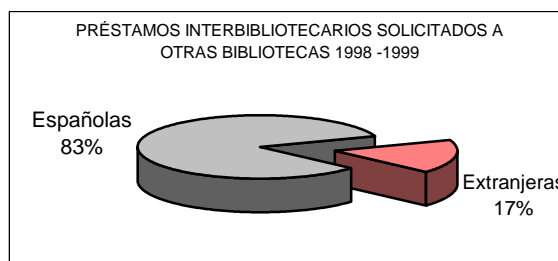
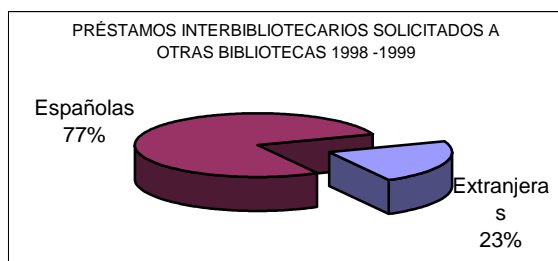
préstamo (320), documentos en curso pendientes de resolución (202) y documentos no obtenidos por estar mal citados o no ser posible la reproducción (123).

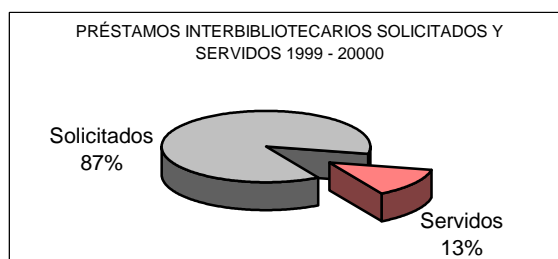
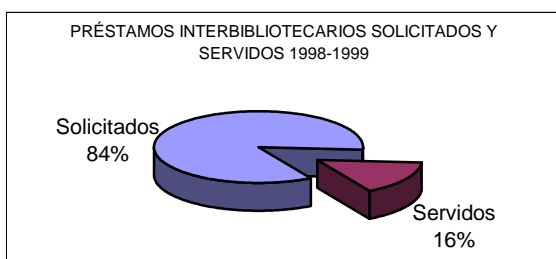
Uno de los objetivos de esta Unidad ha sido el de **acortar el promedio de tiempo** para la obtención de documentos. Para ello, se ha realizado una evaluación de los centros suministradores con objeto de seleccionar los centros más rápidos y rentables. Esto ha permitido alcanzar un promedio de tiempo en obtención de artículos de 8 a 15 días y un promedio en los libros de 20 a 30 días.

		1998 -99	1999 -00	
Títulos solicitados a otras bibliotecas	Artículos	España	2.356	1.874
		Extranjero	718	468
	Libros	España	630	1.636
		Extranjero	155	264
Títulos servidos a otras bibliotecas	Artículos	España	475	362
		Extranjero	6	16
	Libros	España	233	261
		Extranjero	0	13
Total:		4.573	4.894	



Los gráficos que se incluyen a continuación muestran un notable incremento en las solicitudes de libros respecto al año anterior, debido en buena medida a las gestiones realizadas para la Biblioteca Virtual Miguel de Cervantes. En cuanto a la proporción entre préstamos interbibliotecarios solicitados y servidos, los datos siguen confirmando que somos un centro petionario, con un porcentaje de 86.7% de préstamos solicitados frente a un 13,3% de préstamos servidos.



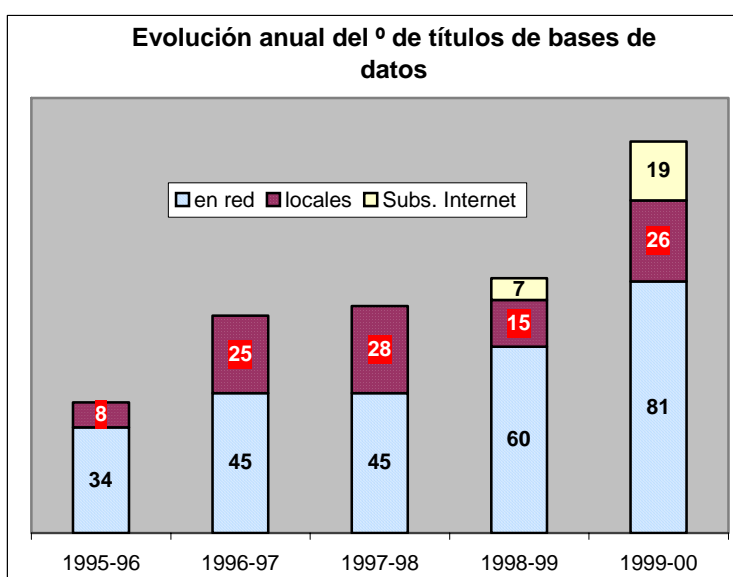


d) Acceso a bases de datos

Tal como se indica en la introducción, en el curso 1999-2000 ha habido una ampliación y mejora del servicio de acceso a bases de datos. Se ofrece acceso a un total de **146 bases de datos**, según la siguiente distribución: 26 bases de datos de instalación local, 81 títulos instalados en servidores locales de bases de datos (ERL y Metaframe), 19 títulos de suscripción a través de Internet y 20 gratuitas en Internet.

Nº de títulos de bases de datos

	1994-1995	1995-1996	1996-1997	1997-1998	1998-1999	1999-2000
CD - ROMs en red	20	34	45	45	60	81
CD - ROMs locales	17	8	25	28	15	26
Suscripción Internet					7	19
TOTAL	37	42	70	73	82	126



Algunos de los títulos de nueva suscripción más relevantes son: edición completa de *Current Contents* para usuarios ilimitados, *INSPEC*, *MathsciNet*, *Zentralblatt Math*, *PCI Español*, *Infozoom*, *Abell* (Annual Bibliography of English Language and Literature) , *LIFT* (Literary Journal Index Full Text), *Psicodoc*, etc.

Se destacan las principales realizaciones en este apartado:

- Ampliación de las bases de datos a través del servidor ERL de Silver Platter: edición completa de *Current Contents* (actualización semanal por ftp), *INSPEC*, etc.
- Ampliación de la red de CD-ROM mediante la instalación de un nuevo servidor para optimizar mejor el acceso a las bases de datos más solicitadas y las obras de referencia (enciclopedias, diccionarios, etc.).
- Suscripción Internet a la Enciclopedia Catalana.
- Evaluación mediante *free trial* de nuevas bases de datos: Web of Science (base de datos en línea del ISI) y a texto completo: ABI INFORM y ACADEMIC SEARCH.
- Elaboración de estadísticas de uso de estos recursos, a través de los informes aportados por el personal del CPD que atiende este servicio y los remitidos directamente por las empresas de servicios de acceso a través de Internet (no disponible en todos los casos). Entendemos que estas estadísticas pueden utilizarse como indicadores objetivos a tener en cuenta en la renovación de las suscripciones, debido al elevado coste de suscripción de los mismos.
- Elaboración de guías de utilización de las bases de datos más demandadas por parte de la Sección de Información Bibliográfica y Referencia de la Biblioteca General.

Las **estadísticas de uso de las bases de datos** registran las consultas realizadas en el curso 1999-2000:

- Servidor ERL (Bases de datos de Silver Platter): 38.015
- Servidor Metaframe: 25.914
- Internet: 3.058 (incompletas al no disponer de datos de todas)

TOTAL: 66.987

e) Servicio de Información Electrónica y búsquedas bibliográficas

Además de los servicios de acceso a revistas electrónicas y bases de datos, recogidos en sus apartados correspondientes, el SIBYD mantiene una amplia gama de servicios electrónicos a través de las páginas web de Bibliotecas y Archivo de la Universidad de Alicante:

- Solicitudes mediante formulario electrónico: desiderata, compras bibliográficas, bibliografía recomendada, solicitud de préstamo interbibliotecario y formación de usuarios.
- Servicios al usuario desde WebCat: nuevas adquisiciones por bibliotecas, autorrenovación de préstamo, reservas automáticas, acceso a la ficha de usuario en UNICORN.
- Envío personalizado de sumarios electrónicos de revistas solicitadas por los usuarios o de sus áreas de interés (Servicio de alerta de Swetsnet).
- Digitalización de materiales bibliográficos (artículos de revistas y materiales obtenidos a través del préstamo interbibliotecario).

- Bibliotecas de enlaces: La Sección de Información Bibliográfica y Referencia de la Biblioteca General ha mantenido las siguientes páginas de enlaces a sitios web:
 - Referencia electrónica (anuarios, diccionarios, enciclopedias, etc.): 225 enlaces
 - Internet por materias: 1.449 enlaces
 - Sumarios de revistas
 - Catálogos y webs de Bibliotecas (su mantenimiento ha pasado recientemente a la Unidad de Proceso Técnico)

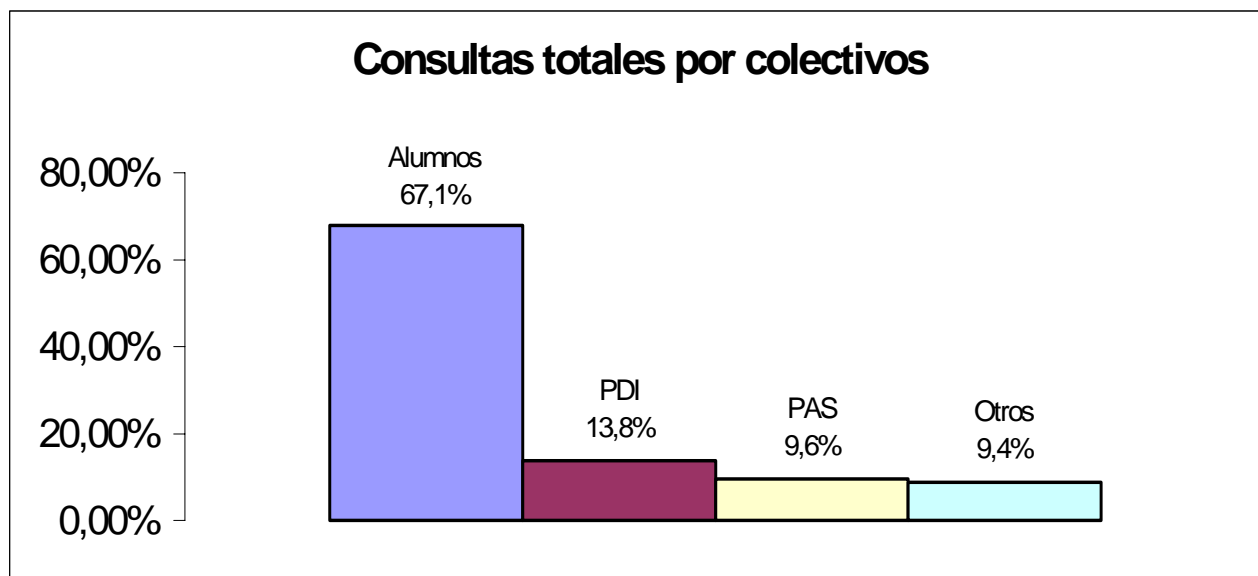
A partir de la realización de los cursos de páginas web, organizados por el Servicio de Selección y Formación e impartidos por personal del Servicio de Informática en julio de 2000, el personal del SIBYD va a poder disponer de mayor autonomía en **la creación y mantenimiento de las páginas web de Bibliotecas y Archivo**. Entendemos que esto nos va a permitir trabajar más fácilmente en la edición de páginas web con vistas a implicar a bibliotecarios de diferentes Secciones y Bibliotecas en el mantenimiento de estos recursos e incrementar la cantidad de información que se ofrece. Asimismo, uno de los objetivos del SIBYD previstos para el próximo curso es el de reorganizar estas páginas a fin de ofrecer portales temáticos de acceso a los múltiples recursos disponibles.

En julio del 2000 ha entrado en funcionamiento un nuevo servicio, mantenido por la Biblioteca de la Universitat de València, de **base de datos de sumarios de revistas españolas**, que contiene en soporte digital todos los sumarios de revistas españolas que se reciben en las Bibliotecas Universitarias de la Comunidad Valenciana. El SIBYD ha aportado los sumarios de más de 400 títulos de revistas, recibidas a partir de enero del 2000. Esta base de datos puede consultarse por título de la revista, autor o título de los artículos, localización y permite conocer los contenidos de las revistas españolas, que habitualmente no son incluidos en las bases de datos al uso.

En el apartado de información electrónica hay que hacer constar el **servicio personalizado de atención al público**, que se concreta en: **realización de búsquedas** automatizadas a petición del usuario y **atención de consultas** (personales, telefónicas o por correo electrónico) respecto a utilización de bases de datos y otros recursos de información electrónica. Todas las Bibliotecas del Campus atienden este servicio, de acuerdo con sus áreas temáticas y necesidades expresadas por los usuarios, si bien sólo se dispone de las **estadísticas detalladas de la Sección de Información Bibliográfica y Referencia de la Biblioteca General** para el periodo julio 1999-junio 2000:

- Número de búsquedas bibliográficas asistidas: 541
- Número de búsquedas bibliográficas con formulario: 79
- Número de consultas: 3.208

El siguiente gráfico presenta la distribución del total de consultas por colectivos.



Se observa un porcentaje más elevado de consultas solicitadas por los alumnos en relación con otros colectivos. La explicación de estos datos creemos que se debe a:

- Mayor presencia del alumnado en la Biblioteca General y mayor necesidad de asesoramiento de profesionales para utilizar los recursos de información respecto a otros colectivos.
- El PDI prefiere acceder desde su propio ordenador del despacho y tiene menor hábito de solicitar el asesoramiento de los bibliotecarios.

No obstante, a tenor de estos datos, uno de los objetivos del SIBYD para el próximo curso debería ser el de insistir en la difusión entre el PDI y acercar estos servicios y los recursos de información electrónica en general a los Departamentos y servicios universitarios, continuando las actividades ya iniciadas en cursos anteriores por la Sección de Información Bibliográfica y Referencia de la Biblioteca General, consistentes en la elaboración de guías temáticas de recursos de información y en la organización de sesiones de presentación de estas guías a los profesores de diferentes Departamentos.

f) Formación de usuarios

Uno de los objetivos de este curso para todas las bibliotecas del SIBYD era la consolidación de las actividades de formación de usuarios como un servicio más de las bibliotecas. En líneas generales, este objetivo se ha cubierto, al menos parcialmente. La Biblioteca General, que dispone de aulas de informática, mantiene una oferta permanente de actividades de formación de usuarios y el resto de las Bibliotecas han venido organizando diversas actividades, especialmente en los primeros meses del curso.

En la **Biblioteca General** se han realizado las siguientes actividades de formación:

- Visitas guiadas a la Biblioteca, orientadas principalmente a los nuevos alumnos: 30 sesiones.
- Consulta del catálogo bibliográfico: 76 sesiones entre octubre y diciembre de 1999.
- WebCat nivel básico: 28 sesiones entre enero y junio del 2000.

- WebCat nivel avanzado: 28 sesiones entre enero y junio del 2000.
- 36 sesiones de presentación de guías temáticas de recursos de información, ofrecidas por la Biblioteca o solicitadas por los Departamentos, de las siguientes materias: Filología Inglesa, Filología Francesa, Filología Española, Filología Árabe, Biotecnología, Informática, Biología, Patentes y Marcas, Salud Pública, Educación, Enfermería, Trabajo Social, Matemáticas, Traducción y Publicidad.
- 9 sesiones dirigidas al Personal de Administración y Servicios.
- Sesiones programadas de formación dentro de la oferta permanente de formación de usuarios que mantiene la Unidad de Información Bibliográfica y Referencia: un total de 129 sesiones de formación distribuidas entre bases de datos (33), Web de la Universidad (20), sumarios y revistas electrónicas (30) e Internet (46).

g) Reprografía

En todos los puntos de servicio del SIBYD se ha ofrecido el servicio de reprografía de aquellos fondos bibliográficos que no son objeto de préstamo y están depositados en las bibliotecas.

Existe, asimismo, servicio de máquinas autocopiadoras con el sistema de tarjetas en la Biblioteca General y en la Biblioteca de Económicas, gestionado por la empresa encargada de la Contrata de copistería de la Biblioteca General.

7.- RECURSOS ECONOMICOS

A finales del año 99, a instancias del Vicerrector de Nuevas Tecnologías, se elevó propuesta de presupuesto del SIBYD para el año 2.000, el cual fue aprobado, encontrándonos en la actualidad a mitad del ejercicio económico.

En esta propuesta se incluyó una ampliación del presupuesto para adquisición de bibliografía especializada (67.980.000 ptas), cantidad similar al gasto total efectuado por los departamentos para la compra de libros en los últimos años, con objeto de disponer de los recursos necesarios para impulsar una mayor centralización en la adquisición de bibliografía especializada, previa discusión y aprobación de un polinomio de reparto entre los departamentos universitarios. Esta propuesta está pendiente de aprobación definitiva, por lo que dicha ampliación presupuestaria no se ha consignado en los datos que a continuación se aportan.

Evolución del presupuesto del SIBID

Año 1996	Sede Central	9.475.000
	Bibliotecas y Centros	4.975.000
	Adquisiciones bibliográficas	147.916.278
	Total	162.366.278
Año 1997	Sede Central	11.750.000
	Bibliotecas y Centros	5.750.000

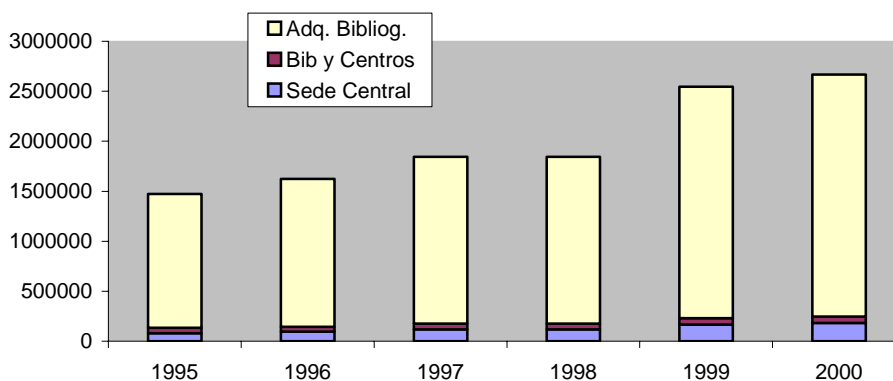
	Adquisiciones bibliográficas	167.000.000
	Total	184.500.000
Año 1998	Sede Central	12.856.813
	Bibliotecas y Centros	6.037.500
	Adquisiciones bibliográficas	189.300.000
	Total	208.194.313
Año 1999	Sede Central	16.745.938
	Bibliotecas y Centros	6.339.375
	Adquisiciones bibliográficas	231.293.500
	Total	254.378.813
Año 2000 (*)	Sede Central	18.104.586
	Bibliotecas y Centros	6.619.556
	Adquisiciones bibliográficas	242.059.414
	Total	266.783.556

(*) Datos referentes a la propuesta de presupuesto del SIBYD, provisionales hasta la aprobación del presupuesto de la Universidad del año 2000.

Explicación:

- El presupuesto para gastos corrientes (Sede Central y Bibliotecas y Centros) contempla un incremento medio de un 3%, más los costes imputados a Sede Central por el mantenimiento de nuevos módulos del programa UNICORN, no contemplados en la adjudicación inicial.
- En el apartado de adquisiciones bibliográficas no se ha contabilizado el presupuesto solicitado para el pago de las suscripciones de revistas y bases de datos para el año 2.001 (que habitualmente se paga al final del ejercicio anterior), ni la ampliación de bibliografía especializada anteriormente mencionada. Sí ha sido incluido el presupuesto extraordinario de 7.658.086 pesetas solicitado para el pago de las revistas electrónicas que se contrataron en marzo del 2.000, el cual fue autorizado por el Vicerrector de Nuevas Tecnologías.

CRECIMIENTO DEL PRESUPUESTO DEL SIBID



El crecimiento sostenido del presupuesto del SIBYD, especialmente en el apartado referente a adquisiciones bibliográficas, está permitiendo incrementar año a año la oferta de publicaciones electrónicas y bases de datos, situándose nuestra Universidad entre los primeros puestos de oferta de recursos de información electrónica dentro del *ranking* de las Bibliotecas Universitarias Españolas. No obstante, en este incremento ha de considerarse el fuerte aumento del precio medio de las revistas, especialmente en el área científico-técnica, así como la coyuntura monetaria de aumento del precio de las divisas (dólar y libra esterlina) de los últimos meses.

8.- PERSONAL

En el curso 1999-2000 no ha habido importantes cambios respecto al curso anterior en el apartado referente a personal. Cabe destacar una ampliación del número de becarios de informática (se ha pasado de 5 becarios a 7), así como la contratación temporal para sustituir bajas laborales, atender nuevos servicios (Biblioteca de la Sede de Alicante) o realizar trabajos de carácter extraordinario (reconversión, etc.)

La composición de la plantilla es la siguiente:

- **Personal bibliotecario** (incluye las plazas catalogadas como B y cubiertas por C): **43 bibliotecarios**, de los cuales 33 son de plantilla fija, 3 son interinos y los 7 restantes son contratados temporales, por obra o servicio o producción.
- **Personal no bibliotecario: 71 personas** (55 de plantilla, 7 interinos y 9 contratados de bolsa de trabajo para refuerzo del Archivo, Biblioteca General, Biblioteca de Magisterio y Sede de Alicante). Se ha producido una **reducción de la plantilla fija respecto al año anterior** (63 personas de plantilla fija de un total de 70 personas), debido en algunos casos a que las vacantes que se han ido produciendo han sido cubiertas con personal contratado.

El total de la plantilla asciende a 127 personas (sin contar las contrataciones por aperturas extraordinarias), de las cuales un 62% es plantilla fija y el 38% restante es personal interino o contratado.

Otro personal colaborador:

- **Becas en prácticas:** 6 becarios de TEBAD.
- **Becas de colaboración del Archivo:** en enero finalizaron las becas de colaboración para apoyo de la recuperación del Archivo, suspendiéndose esta colaboración con TEBAD.
- **Becas de apoyo informático en la Biblioteca General:** 7 becarios

Otras cuestiones a destacar en el apartado de personal hacen referencia a **actividades de formación:**

- Realización de los cursos de funcionarización para el personal laboral de Auxiliares de Servicios y Auxiliares de servicios bibliográficos, pendientes de su nombramiento como funcionarios.
- Asistencia a los cursos ofertados por el Programa de formación del PAS de la Universidad: Inglés, Informática, Páginas web, etc. y el Secretariat de Promoció del Valencià.

- Participación en el curso sobre TEI y lenguajes de marcado de textos, organizado por la Biblioteca Virtual Miguel de Cervantes.
- Asistencia de varias personas del SIBYD a los cursos y reuniones de los Grupos de Mejora, impulsados por la Gerencia de la Universidad.
- Asistencia por parte de la Dirección del Servicio o personal de la Biblioteca a los siguientes cursos y seminarios realizados fuera de la Universidad:
 - Jornadas de Gerencia Universitaria. Valencia, Universitat de València, noviembre de 1.999.
 - La Biblioteca al servicio de la docencia y la investigación. Barcelona, UOC, marzo de 2.000.
 - Curso de Administrador de WebCat. Madrid, junio de 2.000.
 - La gestión de las Bibliotecas Universitarias. Denia, UNED, julio de 2.000.
 - Gestión de nuevos soportes. Madrid, SEDIC, julio de 2.000.

Se destaca la necesidad de **profundizar en una formación más especializada de la plantilla de la Biblioteca**, necesidad expresada recientemente en los cuestionarios solicitados por la Unidad de Selección y Formación de la Universidad, que esperamos se materialice el próximo curso en una oferta genérica y específica que favorezca una mayor profesionalización de la plantilla del SIBYD y una mejor preparación para afrontar los cambios tecnológicos que en el campo de las bibliotecas universitarias y de investigación se están produciendo.

9.- OTRAS ACTIVIDADES

Se incluyen en este apartado las actividades más relevantes realizadas en este Servicio que no han sido reseñadas en los apartados anteriores.

- Colaboración con Departamentos y Centros universitarios. La Biblioteca ha participado en las siguientes actividades:
 - Semana Tecnológica organizada por la EPSA en octubre de 1999. La participación de la Biblioteca se concretó en la instalación de un stand, atendido por personal de la Sección de Información Bibliográfica y Referencia de la Biblioteca General y bibliotecarios voluntarios de otras bibliotecas, para dar a conocer los recursos de información electrónica y el nuevo programa de consulta bibliográfica.
 - Exposición bibliográfica "Las matemáticas españolas a través de los libros" en el edificio de la Biblioteca General en mayo de 2000, en el marco de las actividades programadas por el Departamento de Estadística e Investigación Operativa con motivo del Año Internacional de las Matemáticas.
 - Entrevistas de evaluadores externos de calidad de los Departamentos universitarios de Filología Inglesa y Filología Catalana.
- Redacción de artículos informativos sobre la Biblioteca de la Universidad publicados en la revista SABER.
- Asistencia a reuniones nacionales en representación de la Universidad:
 - MECANO (Universidad de Sevilla)
 - VIII Asamblea de REBIUN (Universidad de Córdoba)
 - I Reunión del Grupo Español de usuarios UNICORN (Universidad de Alicante)

- Asistencia a presentaciones de servicios y software: *Science Direct* de Elsevier
- Visitas a las Bibliotecas de la Universidad Carlos III de Madrid y de la Universidad de Bath.
- Recepción de las siguientes visitas protocolarias: Vicerrector de la Universidad de Moldavia, Director de la Biblioteca de la Universidad de Stanford, Directora de la Biblioteca Nacional de Perú, Directora de la Biblioteca de la Universidad de la Habana, Directora de la Biblioteca de Catalunya, miembros del Consorci de Biblioteques de Catalunya, así como personalidades de la cultura y las bibliotecas de Cuba, Argentina, etc. Mención a parte merecen las visitas de la Directora de la Biblioteca de Ciencias de la Universidad Autónoma de Madrid y del Director de la Biblioteca de la Universidad de Bath, por las reuniones de trabajo que se realizaron con motivo de su visita a la Biblioteca.
- Activa participación de la Biblioteca en las actividades de REBIUN (Red de Bibliotecas Universitarias Españolas), Comisión sectorial de la CRUE, mediante la participación en los Grupos de Trabajo de Documentación Electrónica y Gestión de colección. Asimismo, desde mayo del 2.000 la Directora del SIBYD ocupa el cargo de Secretaria de la Comisión Ejecutiva por nombramiento de la VIII Asamblea de REBIUN, cuya Presidencia ostenta por mandato de la CRUE el Excmo y Mfco Rector de la Universidad de Santiago de Compostela, D. Darío Villanueva.

Alicante, 11 de septiembre de 2000

La Directora del SIBYD

Mercedes Guijarro Antón