

# MEMORIA DEL SERVICIO DE INFORMACION BIBLIOGRAFICA Y DOCUMENTAL

## Curso 1997/1998

### 1.- INTRODUCCION.

Como todos los años, corresponde hacer el balance de la actividad del SIBYD durante el Curso 1997/98.

Los principales acontecimientos en este Servicio durante este periodo han sido:

- La inauguración de la Biblioteca General a comienzos del curso académico.
- La puesta en funcionamiento de nuevos Servicios y Unidades, siguiendo el Plan de reestructuración aprobado en 1996, especialmente los relacionados con la aplicación de tecnologías de la información y servicios a los usuarios.
- La inundación de septiembre de 1997, cuyas consecuencias han condicionado negativamente el funcionamiento y desarrollo de los servicios y actuaciones previstas para este periodo y que se recogen en diferentes apartados de esta memoria.

Los datos que a continuación se ofrecen no pretenden ser una explicación exhaustiva de todas las actividades del SIBID durante el curso 97/98, sino principalmente una relación de los indicadores más relevantes del desarrollo del Servicio que sirva de herramienta para la evaluación del mismo.

### 2.- ORGANIZACIÓN:

Durante el curso 97/98 el SIBYD ha continuado con la puesta en práctica del Plan de Reestructuración y Modernización de los Servicios de la Universidad, cuya aplicación al SIBYD se basa en la consideración de la Biblioteca General como el centro motor y aglutinante del servicio, capaz de crear nuevas ofertas, y en la paulatina concentración en la B.G. de materiales bibliográficos y servicios hasta ahora dispersos por el Campus.

Esto ha dado lugar a una serie de actuaciones sobre el funcionamiento, fondos bibliográficos y personal del SIBYD:

- Apertura de la primera fase de la Biblioteca General el 29 de septiembre de 1997 (Préstamo, Sala General, Depósito y Archivo)
- Traslado de la Biblioteca de Filosofía y Letras al edificio de la Biblioteca General y correspondiente apertura de la Sala de Humanidades el 10 de noviembre de 1997.
- Traslado a la Biblioteca General de los fondos bibliográficos de:
  - Escuela de Enfermería
  - IMIAS
  - Master de Patentes y Marcas
  - Escuela de Trabajo Social
- Finalización del traslado de los manuales de las diferentes Bibliotecas de Centro a la Biblioteca General.

- Preparación del traslado de la Biblioteca de Geografía a las nuevas instalaciones del edificio de institutos.
- Inicio de la actividad de nuevas Unidades del SIBID: Automatización y Préstamo Interbibliotecario.
- Organización del Servicio de Hemeroteca en la Biblioteca de Ciencias y preparación de la Hemeroteca de Derecho, cuya puesta en funcionamiento está prevista para comienzos del curso 98-99.
- Traslado de la plantilla administrativa para atender las nuevas Unidades creadas de acuerdo con el Plan de reestructuración.
- Realización de un concurso de traslado de personal técnico para cubrir parte de las subdirecciones vacantes.
- Incorporación de los nuevos de Ayudantes de Bibliotecas.
- Redistribución de parte del personal técnico de apoyo.

Finalmente merece destacar en este curso el inicio de un Plan de trabajo por objetivos, tanto generales del Servicio como específicos de cada Sección. Una de las principales iniciativas en este sentido ha sido la creación de un Grupo de trabajo sobre comunicación, tanto interna como externa, que ha analizado los problemas existentes y propuesto alternativas de mejora en procedimientos de trabajo y en difusión de los servicios a la comunidad universitaria.

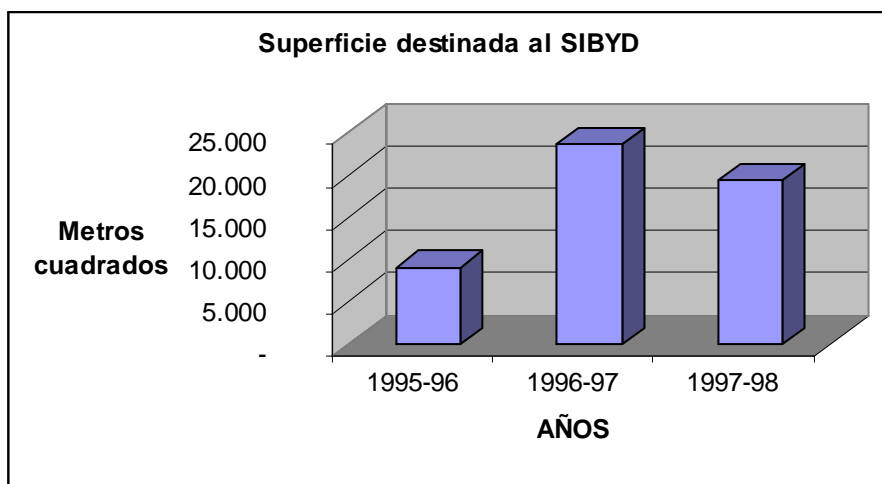
### 3.- INSTALACIONES:

#### a) Locales:

Durante el curso 1997/98 la **superficie** destinada al SYBYD totalizó 19.344 m<sup>2</sup> repartidos entre 7 puntos de servicio. Esta cifra incluye depósitos, salas de consulta y zonas de administración y servicios.

#### **SUPERFICIE DESTINADA AL SIBYD**

AÑOS	Metros cuadrados
1995-96	9.065
1996-97	23.565
1997-98	19.344

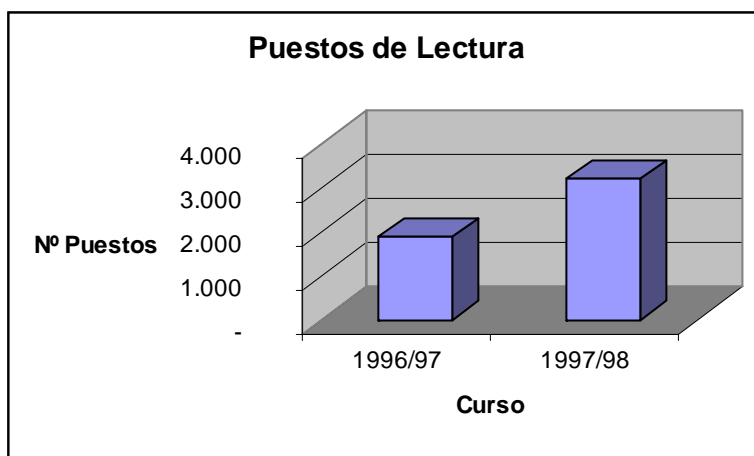


La reducción de metros cuadrados y de puntos de servicio respecto al año anterior se debe a la integración en el edificio de la Biblioteca General del Archivo Universitario, de las Bibliotecas de Letras, de la Escuela de Estudios Empresariales y la del ICE, así como a la adscripción de la Biblioteca de Medicina a la Universidad "Miguel Hernández" de Elche.

Hay que destacar los importantes daños causados por las inundaciones de septiembre del 97 en los locales de la Biblioteca General, que afectaron muy especialmente al sótano, planta baja e instalaciones generales de electricidad, climatización, ascensores, telefonía, etc. La relación de estos daños se recogió en los informes oportunos que se elevaron a las autoridades académicas.

Hasta el momento se han llevado a cabo actuaciones parciales referidas a reparación de instalaciones generales. Actualmente se está acometiendo parte de los arreglos de planta baja, aunque restan las intervenciones necesarias para la recuperación de la totalidad de dicha planta baja y del sótano.

El número de **puestos de lectura** presenta un crecimiento de 1.312 puestos, al pasar de 1.885 puestos en 1996/97 a 3.197 en el curso 1997/98.



Este aumento se debe a la nueva oferta de 1.900 plazas en la Biblioteca General, si bien hay que descontar las plazas correspondientes a las Bibliotecas que en curso 97/98 se incorporaron a la Biblioteca General o se segregaron del Servicio.

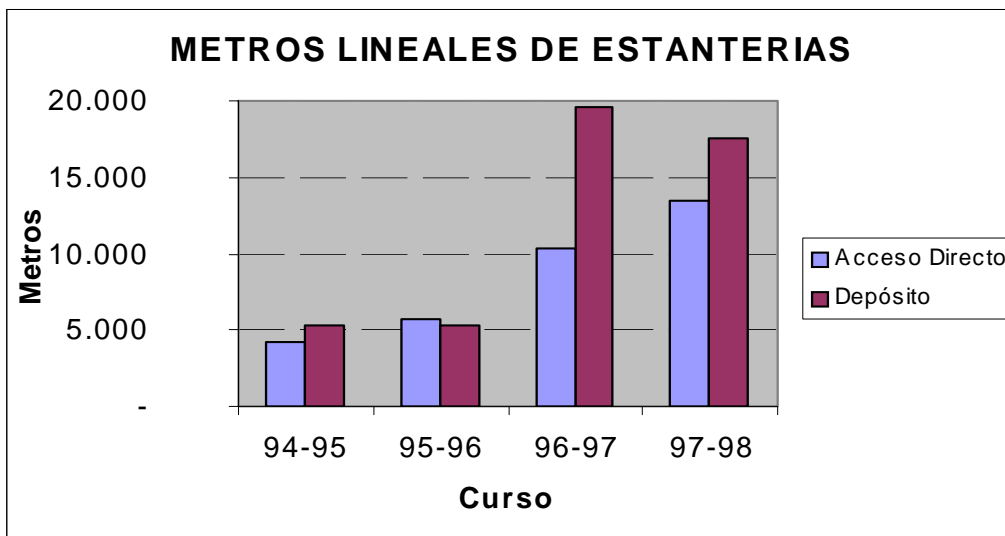
Los **metros lineales de estantería** han experimentado escasas variaciones respecto al curso anterior:

#### METROS LINEALES DE ESTANERÍAS

CURSO	ACCESO DIRECTO	DEPÓSITO
1994-95	4.165	5.294
1995-96	5.760	5.294
1996-97	10.360	19.628
1997-98	13.522	17.600

A pesar de la integración de Bibliotecas y la segregación de la de Medicina, se observa un aumento global de los metros lineales de estanterías, especialmente de las estanterías de libre acceso. Esto último se debe a la dotación de la Sala de Humanidades en la Biblioteca General y a la política del SIBID de potenciar el acceso directo a las colecciones bibliográficas para mayor comodidad de los usuarios.

En estas cifras se incluyen los metros lineales de las estanterías del Depósito de la Biblioteca General que en la actualidad están fuera de servicio debido a los efectos de las inundaciones de septiembre de 1997. Estas instalaciones se encuentran en este momento en fase de recuperación.



#### b) Equipamiento:

En cuanto al equipamiento informático, durante el año 1997/98 se han realizado las siguientes actuaciones:

- Instalación de todos los equipos de la Biblioteca General que han contabilizado:
  - 175 ordenadores personales
  - 6 servidores
  - 42 impresoras láser
- Distribución de equipamiento a las restantes bibliotecas del Campus para ampliar los puntos de conexión a Internet y a la red de CD-ROM.
- Adquisición de equipamiento diverso:
  - SAIS para proteger los servidores de Biblioteca General
  - Servidor AIX para el servicio de bases de datos en ERL
  - Fax para el servicio de Préstamo Interbibliotecario
  - Equipo reproductor de vídeo
  - Lectores láser de códigos de barras para el servicio de Préstamo

La ampliación del equipamiento de mobiliario se concreta en la dotación de la Sala de Humanidades de la Biblioteca General y en la adquisición de estanterías para las Bibliotecas de Derecho, Politécnica y Primera planta de la Biblioteca General.

#### 4.- INFORMATIZACION:

En el apartado correspondiente a programas informáticos cabe destacar las siguientes realizaciones:

- Contratación del mantenimiento del programa DOBIS/LIBIS con la empresa ELIAS.
- Arranque del módulo de préstamo informatizado en la Biblioteca General en octubre de 1997.
- Estudio e implantación del programa SOD para la gestión informatizada del préstamo interbibliotecario.
- Ampliación de la red de CD-ROM con la instalación de nuevas bases de datos científicas en red e instalación del servicio de acceso a bases de datos a través de servidor Web.
- Ampliación de los servicios de información electrónica (revistas y sumarios electrónicos, acceso a direcciones Internet recomendadas, formularios, etc.) a través de las páginas Web del SIBID, de acuerdo con los criterios y objetivos generales de la Universidad emanados desde el Rectorado y la Comisión de Nuevas Tecnologías, en la que el SIBYD participa.

- Análisis e implantación del programa ACCESS para el registro de los fondos bibliográficos en todas las Bibliotecas.
- Extensión del correo electrónico a todo el personal del SIBID.
- Organización de presentaciones y análisis de programas informáticos de gestión de Bibliotecas con vistas a la sustitución del actual programa DOBIS/LIBIS por una nueva aplicación que se deberá implantar el próximo curso.

#### 5.- FONDOS bibliográficoS:

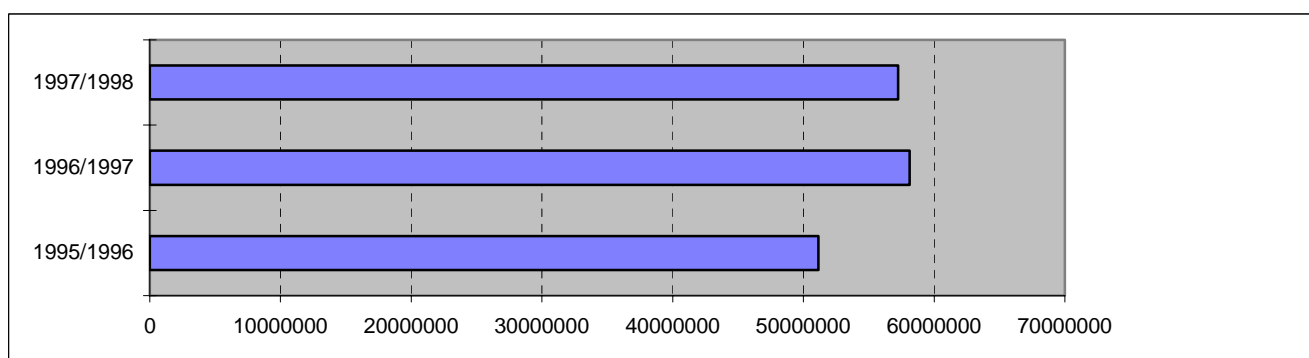
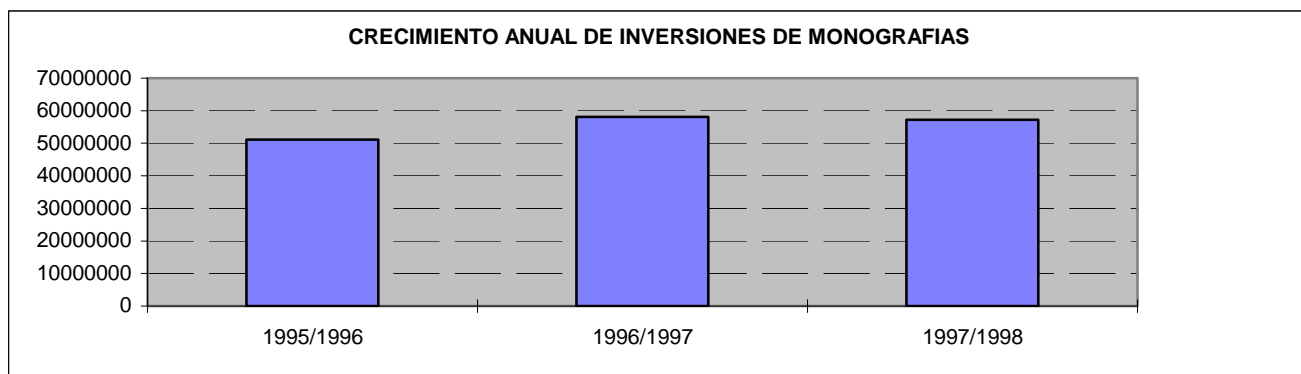
La Sección de adquisiciones ha gestionado la compra de la totalidad de las publicaciones periódicas que se reciben en las Bibliotecas de la Universidad. Asimismo ha gestionado la compra de monografías y material multimedia destinadas tanto a las Bibliotecas de los distintos Centros como a la Biblioteca General.

- a) Monografías: Se ha efectuado un gasto de 57.245.667 ptas., de los que aproximadamente 11.930.000 ptas. corresponden a traspasos efectuados por diversos Departamentos y el resto a compra de monografías y obras de referencias para la Biblioteca General y las Bibliotecas de los Centros.

1995/1996: 51.140.065 ptas.

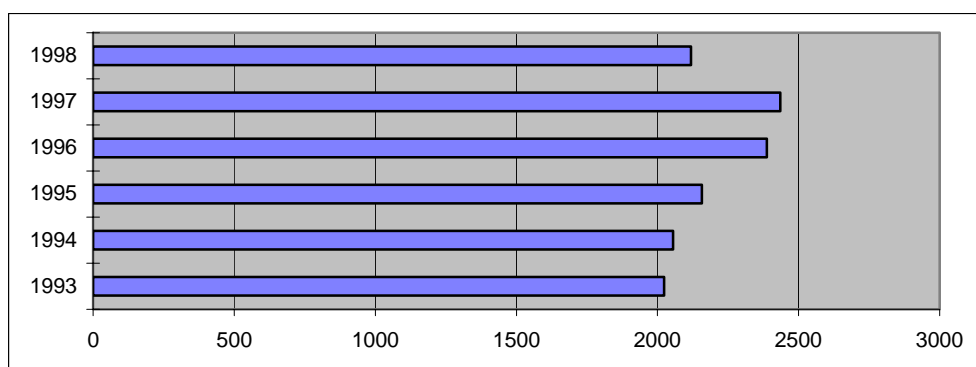
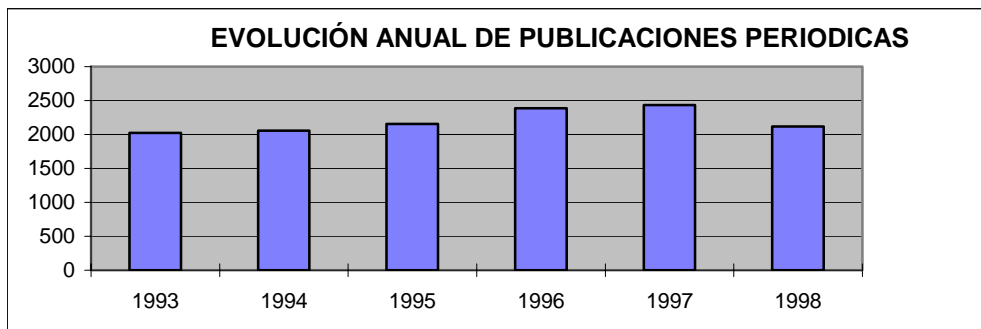
1996/1997: 58.121.847 ptas.

1997/1998: 57.245.667 ptas.



b) Publicaciones periódicas: Se ha llevado a cabo la suscripción a 2.119 títulos de publicaciones periódicas, con un gasto de 85.849.809 ptas.

1993: 2.023 títulos  
 1994: 2.055 títulos  
 1995: 2.157 títulos  
 1996: 2.388 títulos  
 1997: 2.435 títulos  
 1998: 2.119 títulos



c) Bases de datos en CD-ROM: Se han destinado 30.689.920 ptas. para la compra o suscripción de 73 bases de datos en CD-ROM instaladas, según su contenido, en la red o en las distintas Bibliotecas.

La reducción del número de títulos de revistas suscritas y, en consecuencia, de la inversión realizada, se debe a la cancelación de las suscripciones asignadas a la Biblioteca de Medicina. El presupuesto liberado se ha destinado a la suscripción de nuevos títulos para Departamentos de reciente creación (resultantes del traslado de profesores de la Facultad de Medicina al Campus de San Vicente), suscripción de nuevas bases de datos científicas y adquisición del servidor web de bases de datos.

#### b) Proceso Técnico

La sección de proceso técnico del SIBYD ha catalogado y clasificado la totalidad de los fondos bibliográficos ingresados en la Universidad durante el curso 1997-98. Estos registros han pasado a engrosar la base de datos bibliográfica, que en la actualidad presenta las siguientes cifras:

El total de registros (ejemplares) en la base de datos es de 182.927 que corresponden a 114.434 títulos distintos, con la siguiente distribución:

- Monografías: 175.535 ejemplares
- Publicaciones periódicas: 7.392 colecciones



De los 175.535 registros de ejemplares correspondientes a monografías, 124.903 se refieren a libros de nueva adquisición que se han procesado desde el año 1993, fecha del comienzo de la automatización del SIBYD, y los 50.632 restantes son el resultado del proceso de reconversión de los antiguos catálogos manuales de las distintas bibliotecas.

Los registros de publicaciones periódicas alcanzan 7.392 títulos y constituyen el catálogo colectivo de revistas de la Universidad.

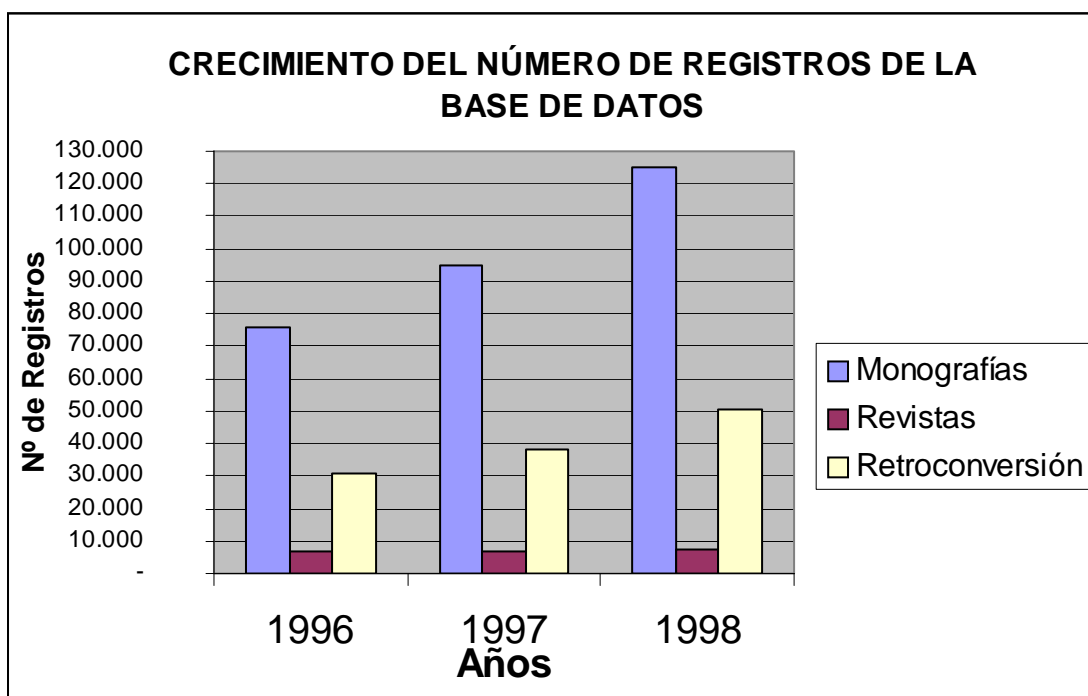


Fig. 1. Crecimiento de la base de datos desglosado. Los datos llegan hasta junio de 1998.

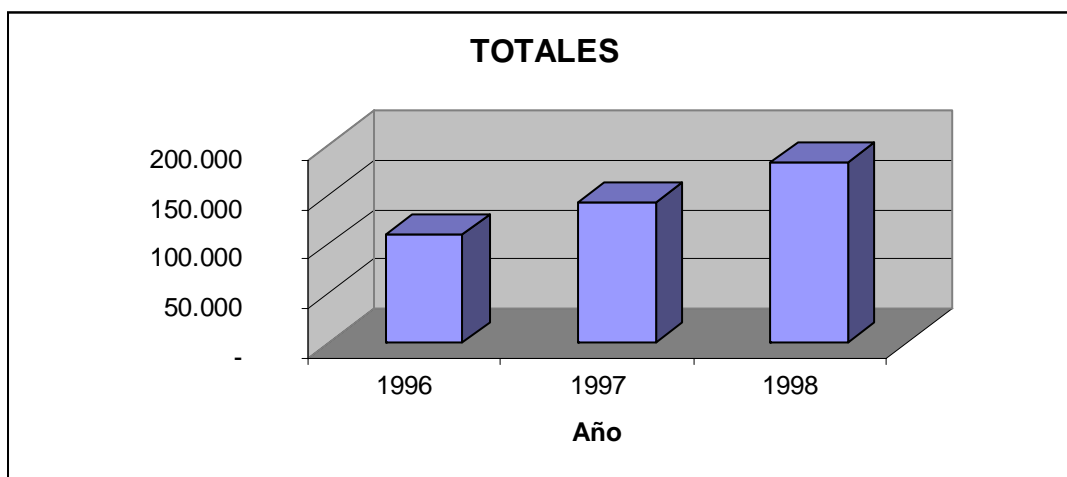


Fig. 2. Crecimiento total del catálogo bibliográfico hasta julio de 1998.

6.- SERVICIOS:

Los distintos servicios del SIBYD han permanecido abiertos ininterrumpidamente de lunes a viernes de 8 a 21 horas. El número medio de horas semanales de apertura ha sido de 65.

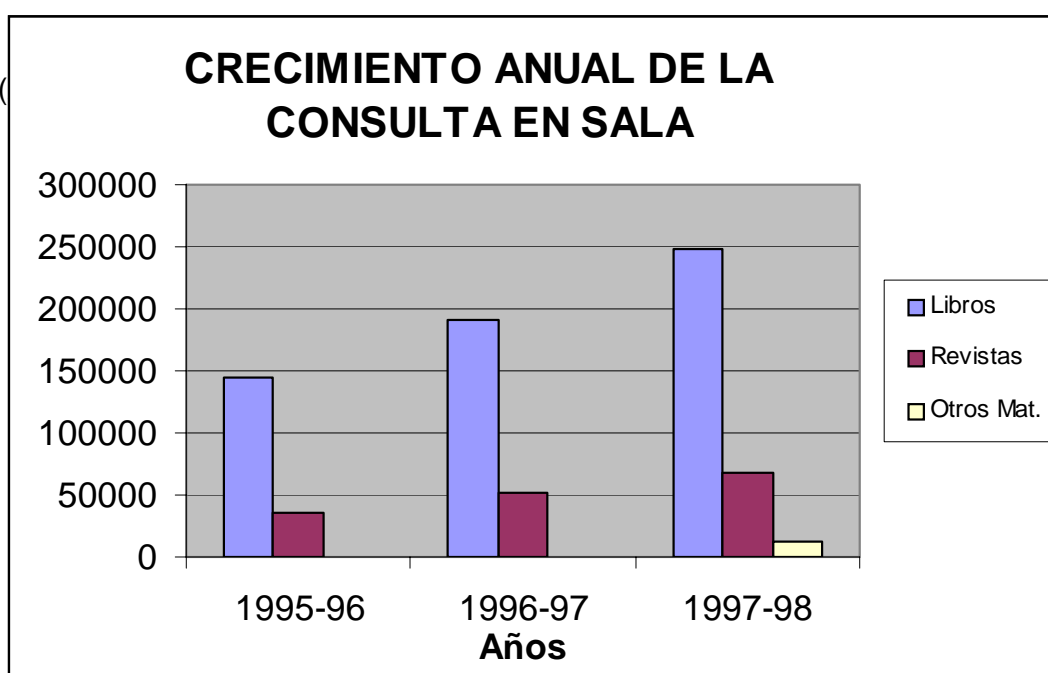
La Biblioteca General mantuvo abierta la "Sala de estudio 24 horas" durante todo el año. Además, se ha ofrecido el servicio de apertura extraordinaria de la Sala General de la Biblioteca en periodos de exámenes (enero/febrero, mayo/julio, agosto/septiembre) hasta las 3 de la madrugada, incluidos fines de semana y festivos.

a) Consulta en sala:

Este servicio presenta un incremento notable respecto al curso precedente.

**CONSULTA EN SALA**

<b>AÑOS</b>	<b>LIBROS</b>	<b>REVISTAS</b>	<b>OTROS MATERIALES</b>
1995-96	145.428	35.027	-
1996-97	191.191	51.487	-
1997-98	247.477	68.316	11.652



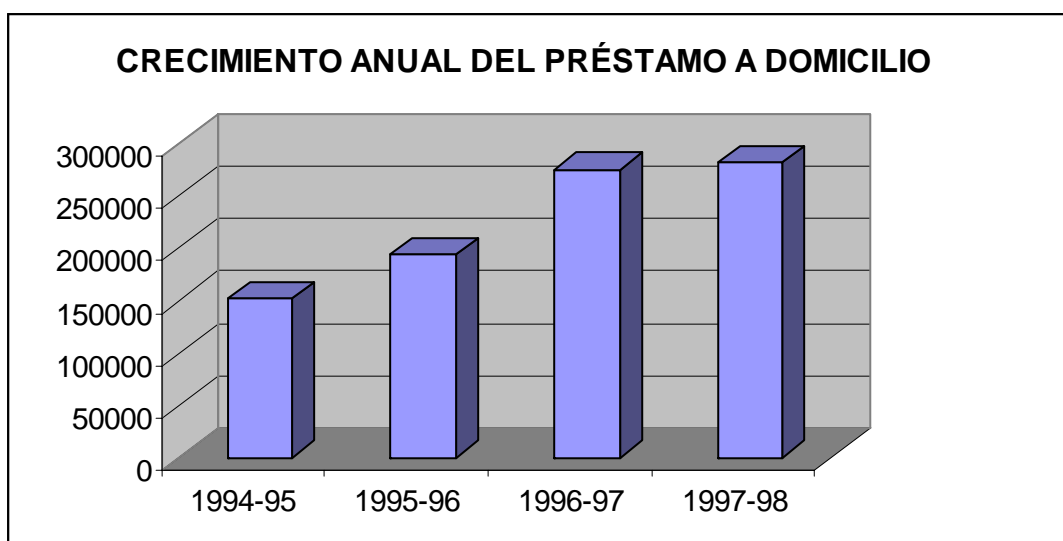
Las cifras relativas señalan un aumento global del 35%, si bien parcialmente crece más la consulta de publicaciones periódicas (32%) que la de libros (29,4%) y recogen por primera vez datos sobre la consulta de otros materiales (audiovisuales, mapas, etc.)

b) Préstamo domiciliario:

Se ha mantenido como uno de los servicios de mayor demanda entre los usuarios. Presenta un crecimiento moderado respecto al año anterior, dando un total de 282.124 préstamos.

**PRÉSTAMO A DOMICILIO**

AÑOS	VOLÚMENES
1994-95	152.098
1995-96	193.904
1996-97	275.185
1997-98	282.124



Se observa un incremento de los servicios de consulta en sala y de préstamo, si bien es menos espectacular que el curso anterior. Aquí también se ha de considerar la resta de los servicios que prestaba la Biblioteca de Medicina, que lógicamente no se han incluido este año.

c) Préstamo interbibliotecario:

Los datos globales que presenta este servicio, debido a la no contabilización de los datos de la Biblioteca de Medicina, indican un ligero descenso respecto al año anterior del número total de transacciones de préstamo interbibliotecario; sin embargo, los datos desglosados indican un crecimiento de las solicitudes de la Universidad de Alicante a otras Bibliotecas..

**CURSO 1995-96**

Títulos solicitados a otras bibliotecas	Artículos	España	1.828
		Extranjero	682
	Libros	España	505
		Extranjero	234
Títulos servidos a otras bibliotecas	Artículos	España	359
		Extranjero	9
	Libros	España	31
		Extranjero	3
<b>TOTAL</b>			3651

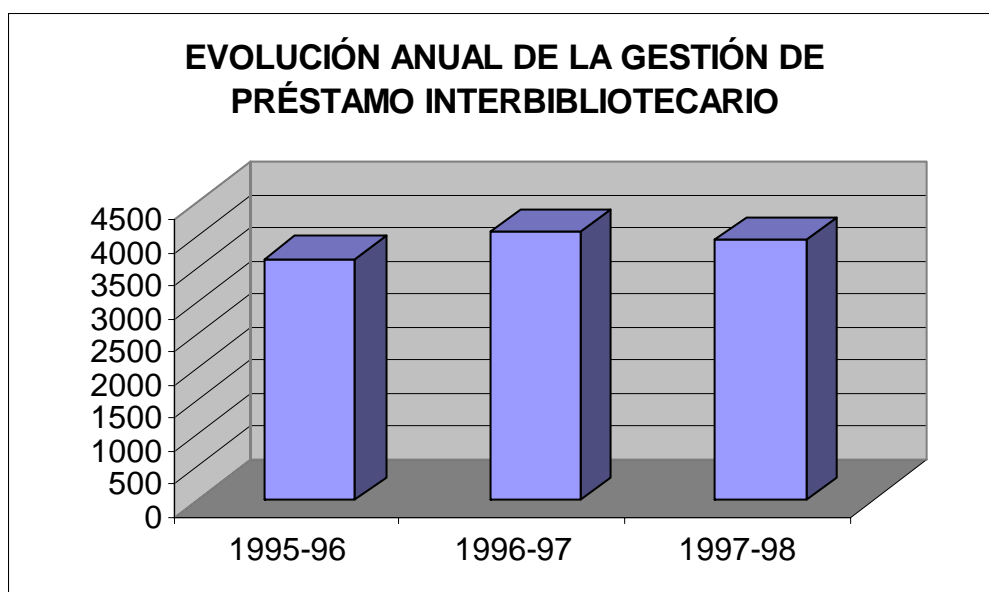
**CURSO 1996-97**

Títulos solicitados a otras bibliotecas	Artículos	España	1.885
		Extranjero	606
	Libros	España	533
		Extranjero	211
Títulos servidos a otras bibliotecas	Artículos	España	582
		Extranjero	13
	Libros	España	183
		Extranjero	32
<b>TOTAL</b>			4045

**CURSO 1997-98**

Títulos solicitados a otras bibliotecas	Artículos	España	2.176
		Extranjero	489

	Libros	España	638
		Extranjero	216
Títulos servidos a otras bibliotecas	Artículos	España	279
		Extranjero	50
	Libros	España	80
		Extranjero	-
<b>TOTAL</b>			<b>3.928</b>



d) Servicio de acceso a bases de datos en CD-ROM:

Durante el curso 97-98 el SIBYD ha ampliado su oferta de acceso a bases de datos respecto al curso anterior:

- El número de títulos de bases de datos en CD-ROM ascendió a 73 de los cuales 45 se instalaron en red. Cabe destacar la adquisición de obras de referencia generales en este soporte que están disponibles en la Biblioteca General.

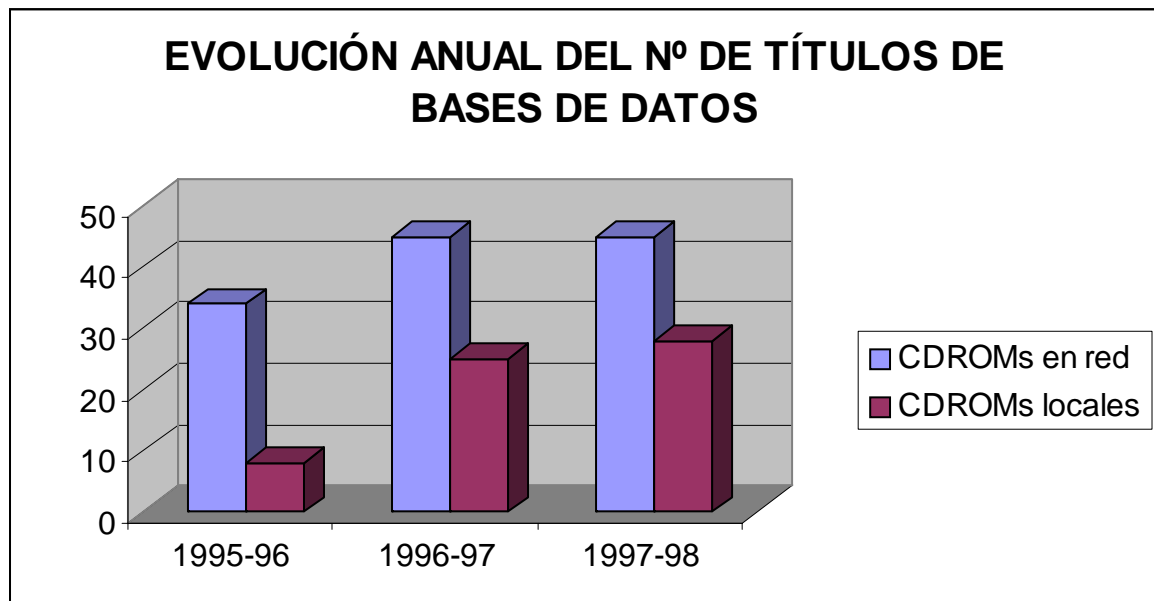
- Hay que destacar la instalación en red de nuevas bases de datos de especial interés para la investigación científica y técnica, tales como varias ediciones de *Current Contents*, *Biological abstracts* y *Worldwide Standars Service Plus* (recopilación de

normas internacionales con acceso a texto completo), así como varias bases de datos de Medicina (Medline y Psyclit).

- Siguiendo la política de facilitar el acceso a los recursos de información a través de páginas web, parte de las bases de datos se han instalado este curso en servidor web. El objetivo es seguir ampliando esta oferta en la medida en que se disponga de los recursos económicos para asumir la contratación multiusuario de las bases de datos y la compra de servidores en los que cargar la información para accesos simultáneos a través de Internet.

- El servicio de acceso en línea a bases de datos nacionales e internacionales ha seguido ofreciéndolo el CEDOCAM, centro patrocinado por la CAM y colaborador del SIBYD.

CURSO 1995-96	CDROMs en red	34
	CDROMs locales	8
	<b>Total</b>	<b>42</b>
CURSO 1996-97	CDROMs en red	45
	CDROMs locales	25
	<b>Total</b>	<b>70</b>
CURSO 1997-98	CDROMs en red	45
	CDROMs locales	28
	<b>Total</b>	<b>73</b>



#### e) Servicio de información electrónica

Durante el curso 97/98 se ha ampliado la oferta de los servicios de información electrónica dirigidos a la comunidad universitaria.

- La información de los recursos propios se ha facilitado a través del catálogo bibliográfico informatizado, estando en fase de instalación el programa IPAC (pasarela web para la consulta del catálogo), el cual permitirá un acceso directo, cómodo y amigable para el usuario.

- Se han potenciado los servicios de información bibliográfica a la comunidad universitaria mediante la incorporación a las páginas Web del SIBID nuevos servicios, tales como:

- Acceso a sumarios electrónicos de revistas (contratación de SWETSNET).
- Envío personalizado de sumarios a través del correo electrónico.
- Inclusión de formularios electrónicos: desideratas, petición de adquisición de materiales bibliográficos y petición de préstamo interbibliotecario.
- Enlaces a recursos Internet seleccionados.
- Revistas electrónicas.
- Servidor web de bases de datos.

- Se ha potenciado la información personalizada de los bibliotecarios de referencia mediante la atención personal, telefónica y por correo electrónico. El servicio incluye tanto la ayuda a los usuarios en la realización de las búsquedas como la realización de búsquedas según perfiles definidos por los usuarios.

- En la Biblioteca General se han organizado varias sesiones sobre recursos de información especializados para diferentes colectivos ( por ejemplo, Enfermería y Trabajo Social) y se ha iniciado la redacción de guías de recursos de información sobre diferentes materias de interés para su difusión en papel y en páginas web.

#### f) Formación de usuarios:

En las distintas bibliotecas del SIBYD se han desarrollado jornadas de formación de usuarios a comienzos del curso académico, dirigidas especialmente a los alumnos de

primer curso que necesitan conocer el funcionamiento de los distintos servicios del SIBYD.

En la Biblioteca General, con motivo de su inauguración, se han realizado múltiples visitas guiadas a comienzos del año académico para todos los alumnos de los primeros cursos, así como visitas a lo largo del año para diferentes colectivos que lo han solicitado: grupos de alumnos extranjeros, etc.

Se ha instruido también al público en el manejo de ficheros manuales e informatizados, en el uso de las bases de datos, en las aplicaciones Internet, etc., por medio de sesiones de presentación, carteles, hojas impresas y asistencia individualizada.

#### g) Reprografía:

En todos los puntos de servicio del SIBID se ha gestionado el servicio de reprografía de aquellos fondos bibliográficos que no son objeto de préstamo y están depositados en nuestras bibliotecas.

Cabe destacar, además, la contrata de copistería que funciona en la Biblioteca General desde el comienzo del curso, que ofrece tanto el servicio de fotocopias como el mantenimiento de máquinas autocopiadoras con sistema de tarjetas.

## 7.- RECURSOS ECONOMICOS:

Hasta este momento se ha mantenido la prórroga del presupuesto del año anterior, por lo que el presupuesto que se indica es el mismo que el de 1997.

Debido a la ampliación de los servicios de la Biblioteca General, los gastos extraordinarios derivados de la inundación del edificio, el aumento de personal tanto fijo como temporal (para apoyo a las tareas de recuperación del Archivo) se requiere la ampliación del presupuesto de sede central respecto al año anterior para hacer frente a la nueva situación.

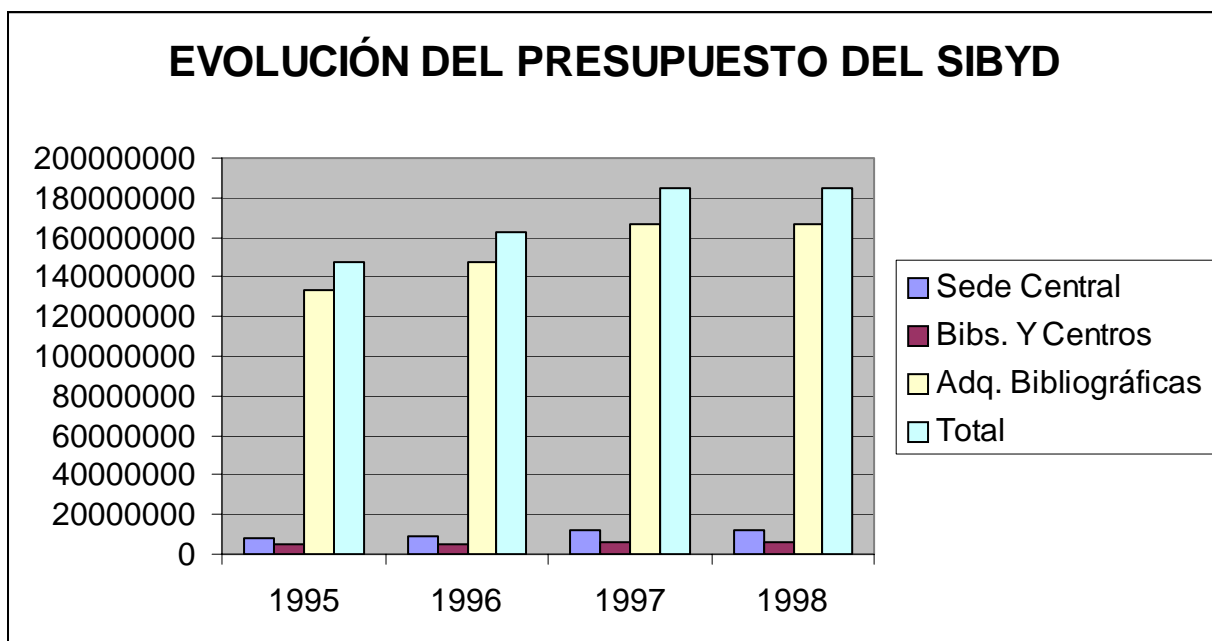
La partida destinada a

### **PRESUPUESTO DEL SIBYD**

Año 1995	Sede Central	8.100.000
	Bibliotecas y Centros	5.475.000
	Adquisiciones bibliográficas	133.680.048
	<b>Total</b>	<b>147.255.048</b>
Año 1996	Sede Central	9.475.000
	Bibliotecas y Centros	4.975.000
	Adquisiciones bibliográficas	147.916.278
	<b>Total</b>	<b>162.366.278</b>
Año 1997	Sede Central	11.750.000



Año 1998 (provisional)	Bibliotecas y Centros	5.750.000
	Adquisiciones bibliográficas	167.000.000
	<b>Total</b>	<b>184.500.000</b>



#### 8.- PERSONAL:

Durante el curso 1997/98 ha habido una ampliación de la plantilla fija del SIBYD debido a la incorporación de los nuevos 12 Ayudantes de Bibliotecas y la ampliación de 12 plazas de Ordenanzas de Biblioteca para cubrir las necesidades de la Biblioteca General.

La composición de la plantilla ha sido la siguiente:

- Personal bibliotecario: 41 (34 de plantilla y 7 contratos de reconversión)

- Personal no bibliotecario: 66 (63 de plantilla y 3 contratos de bolsa de trabajo para el Archivo).
- Becas en prácticas: 6

Otras actividades que se relacionan en este apartado de Personal son:

- Redistribución de la plantilla de ordenanzas de biblioteca y personal administrativo
- Realización de pruebas selectivas para el paso de los ordenanzas de Biblioteca Grupo E a Auxiliares de servicios bibliográficos (Grupo D).
- Primera fase del concurso de traslado de Subdirectores del SIBID.
- Cursos de funcionarización para el personal Laboral de los grupos A, B y C.
- Contratación temporal de 3 ordenanzas de Bibliotecas para apoyo a los trabajos extraordinarios relacionados con la recuperación del Archivo Universitario.

El personal del SIBYD ha asistido a diversos cursos y sesiones de formación, tanto generales como especializados en bibliotecas y documentación. Una parte de las actividades de formación se han realizado y organizado por el propio Servicio y en otros casos la oferta ha partido del Plan de Formación del PAS de la Universidad de Alicante.

Relación de cursos:

- Sesión de formación en *Nuevos recursos de información electrónicos*, dirigida a Técnicos y Auxiliares Administrativos del SIBID.
- Cursos sobre *Utilización del correo electrónico*, dirigidos a todo el personal del SIBID.
- Curso sobre *Autopistas de la Información*, dirigido a Técnicos y Aux. advos del SIBID. (Oferta de cursos PAS).
- Curso de *Atención al cliente*, dirigido a Aux. advos y ordenanzas (Oferta del cursos PAS).
- Cursillo de formación de ordenanzas de Biblioteca sobre *Páginas web de la Universidad y del SIBID*.
- Cursillo de *Introducción al Servicio de Bibliotecas* para los nuevos ordenanzas de plantilla del SIBID.
- Curso de formación para los nuevos Ayudantes de Bibliotecas.
- Curso de *Utilización del programa de préstamo informatizado* para todos los ordenanzas de la Biblioteca General.

9.- OTRAS ACTIVIDADES:

El SIBYD ha participado en diversas reuniones y jornadas celebradas en distintas ciudades españolas, entre las que cabe destacar: Reunión del Grupo Español de Usuarios DOBIS/LIBIS, Conferencia de Directores de Bibliotecas de REBIUN así como visitas a Bibliotecas españolas para asistir a presentaciones de programas informáticos de aplicación en bibliotecas (AMICUS, INNOPAC).

El SIBID convocó una reunión de todas las Bibliotecas Universitarias de la Comunidad Valenciana con vistas a impulsar actividades de cooperación cuyo objetivo final sería la posible creación de un Consorcio de Bibliotecas para compartir servicios y desarrollar programas conjuntos.

El Sibyd ha colaborado en actividades de formación del personal de reciente ingreso en la Universidad, mediante visitas guiadas y presentaciones de las actividades y servicios del Servicio de Bibliotecas.

A través de la Oficina de Protocolo de la Universidad se han organizado visitas al edificio de la Biblioteca General.

Se han mantenido los convenios de colaboración con el Instituto "Virgen del Remedio" de Alicante y con la Asociación TEBAD (Especialistas en Bibliotecas, Archivos y Documentación) para facilitar la realización de prácticas a sus alumnos y asociados, habiéndose creado un nuevo convenio de colaboración con TEBAD para el apoyo a las tareas de recuperación del Archivo Universitario.

La Biblioteca Universitaria de Alicante ha asumido la coordinación de un nuevo grupo de trabajo de REBIUN sobre colecciones electrónicas.

La Dirección del Servicio y el responsable del Archivo han mantenido contactos con miembros del Instituto del Patrimonio Bibliográfico Español con objeto de recabar apoyo técnico respecto a las intervenciones necesarias para recuperar la documentación del Archivo dañada por la inundación de septiembre. Asimismo, a petición del Vicerrectorado de Nuevas Tecnologías, han emitido informe técnico acerca de las necesidades y requerimientos de las futuras instalaciones del Depósito del Archivo y Biblioteca.