



SERVICIO DE INFORMACION BIBLIOGRAFICA Y DOCUMENTAL (SIBYD) **MEMORIA 1994-1996.**

La Memoria del SIBYD pretende presentar el balance sintético del trabajo realizado y de los servicios ofrecidos a los usuarios durante el periodo 1994-1996. No es una relación exhaustiva, sino una selección de aquello que se ha considerado más significativo, tanto desde el punto de vista de la organización interna como del uso que han hecho nuestros usuarios de los productos que hemos puesto a su disposición.

En líneas generales cabe destacar el cambio de organigrama del Servicio, propiciado por el Plan de Reestructuración y Modernización de los Servicios de la Universidad de Alicante, el crecimiento de los fondos bibliográficos, el aumento del índice de utilización de los servicios, la puesta en marcha de la red de bases de datos en soporte CD-ROM, el programa de reconversión de los ficheros manuales en informáticos y, especialmente, la construcción de la Biblioteca General.



1.- ORGANIZACION:

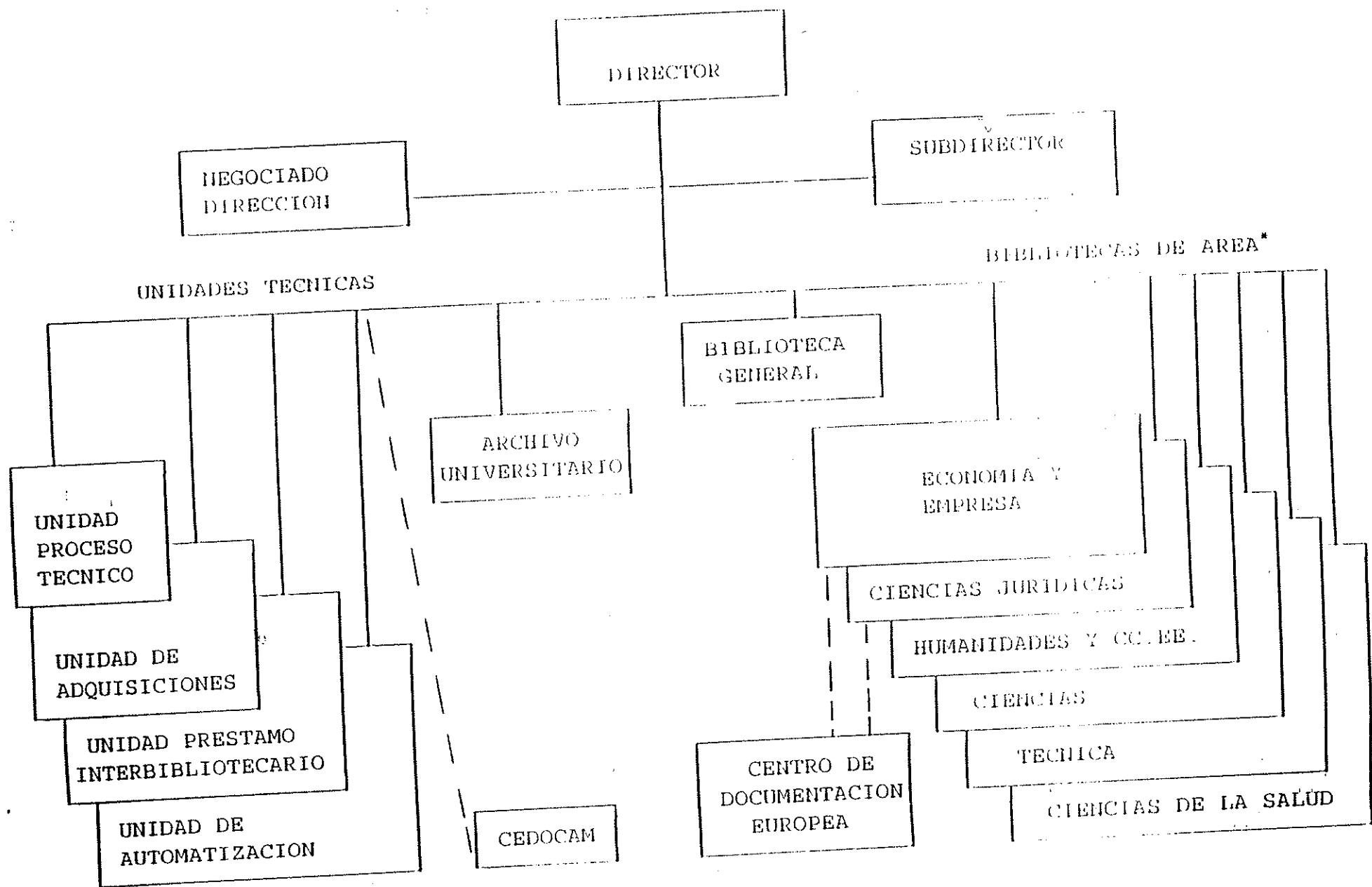
El SIBYD ha visto modificada su estructura de funcionamiento por el Plan de Reestructuración y Modernización de los Servicios de la Universidad de Alicante.

Durante el curso 1995-1996 se pasó de una organización interna heredada de etapas anteriores a una configuración más racional, moderna y profesional del Servicio, capaz de dar una respuesta rápida y eficaz a las demandas de la comunidad educativa e investigadora.

El organigrama del SIBYD se definió de la siguiente forma:

- Dependencia funcional del Vicerrectorado de Investigación y orgánica de la Gerencia.
- Dirección profesional desempeñada por bibliotecarios y apoyada por una secretaria administrativa.
- Subdirecciones técnicas para gestionar de manera centralizada el Proceso Técnico, las Adquisiciones, el Préstamo Interbibliotecario y la Automatización.
- Archivo Universitario encargado de organizar, conservar y difundir el patrimonio documental de la Universidad.
- Biblioteca General con la misión de cubrir todos los servicios de información bibliográfica y documental dirigidos al alumnado y ofrecer a toda la comunidad universitaria los recursos más generales y multidisciplinares.
- Bibliotecas de Areas especializadas para atender las necesidades de información de profesores, investigadores y alumnos de 2º y 3er ciclo.
- Centros de Documentación colaboradores: Centro de Documentación Europea y CEDOCAM

ORGANIGRAMA SIBYD



LA UNIVERSIDAD

A DE ESTRUCTURA PENDIENTE DE DEFINICION POR PARTE DE



2.- INSTALACIONES:

a) Locales:

La superficie total de los locales y servicios del SIBYD ascendió a 9.065 m², con una oferta de 1.885 puestos de lectura.

Durante el curso 1994-1995 se abrieron las nuevas instalaciones de la Biblioteca de la Escuela Politécnica. Con esta incorporación el SIBYD ha dispuesto, además de la Sede Central, de 11 puntos de servicio, de los que 10 han correspondido a bibliotecas de centros y uno al Archivo.

Entre las reformas de bibliotecas, se realizó la ampliación y redistribución de la Biblioteca de Ciencias, para permitir el acceso directo a los fondos. Con el mismo fin se instalaron estanterías en la sala de lectura de la Biblioteca de Letras.

Resultado de estos cambios ha sido un crecimiento en el número de metros lineales de estantería de acceso directo, que a lo largo de este período presenta las siguientes cifras:

Curso 1994-95	Metros de estantería en acceso directo	4.165
	Metros de estantería en depósito	5.294
Curso 1995-96	Metros de estantería en acceso directo	5.760
	Metros de estantería en depósito	5.294

El aumento total de metros de estantería ha sido de 1.595 m.

Durante el curso 1994-95 la Dirección del SIBYD dejó sus locales situados en la sede del Rectorado y se trasladó a la planta superior derecha del edificio del CPD. De esta manera se produjo una mayor integración física entre los Servicios Centrales y la Dirección del Servicio.



Pero el gran proyecto bibliotecario que se gestó en estos años fue la construcción del edificio de la Biblioteca General. Esta obra, que viene a cubrir la demanda creciente de servicios de información y documentación, tiene una superficie de 15.000 m² y presenta una oferta de puestos de lectura para 2.300 usuarios.

La adjudicación del edificio se hizo en Marzo de 1995, comenzando su ejecución en Mayo del mismo año. A lo largo de 1995 y 1996 se realizaron los concursos de equipamiento y está previsto que durante el curso 1996-97 entre en funcionamiento.

b) Equipamiento:

Durante este periodo , y con la financiación de los fondos FEDER, se procedió a adquirir el siguiente equipamiento: 7 fotocopiadoras para distintas bibliotecas del SIBYD, lo que ha permitido ofrecer el servicio de reprografía de fondos bibliográficos en todas las bibliotecas de la Universidad; 8 faxes; 1 lector-reproductor de microformas; 2 ordenadores y una impresora.

Con igual financiación se compró el módulo de gestión de publicaciones periódicas del programa informático de bibliotecas DATA TREK y el programa SOD para la gestión del préstamo interbibliotecario.

Con la ayuda económica del Ministerio de Educación se complementó la red de CDROM con la instalación de la nueva versión del software CDNET para WINDOWS, y la ampliación de dos torres de lectores de CDROM.

Se adquirieron los equipos anthurto para realizar el control de los fondos bibliográficos de las bibliotecas de la Escuela Politécnica, Ciencias y Letras.

Con el presupuesto ordinario del Servicio se amplió el equipameinto en varios ordenadores e impresoras



Actualmente el SIBYD cuenta con el siguiente equipamiento:

Equipamiento informático	Gestión interna	Pcs	36
		Terminales	17
	Terminales de consulta pública (OPAC)		32
	PCs conectados a red CDROM		27
	Lectores de CDROM		72
Lectores reproductores	Microformas		5
	Videos		2
	Casetes		39
	Discos compactos		2
	Videodiscos		1
Fotocopiadoras			14
Faxes			10
Equipos antihurto			8

Estas cifras se verán incrementadas con el equipamiento de la Biblioteca General, cuyos concursos se han adjudicado a finales del año 1996.



3.- FONDO BIBLIOGRAFICO:

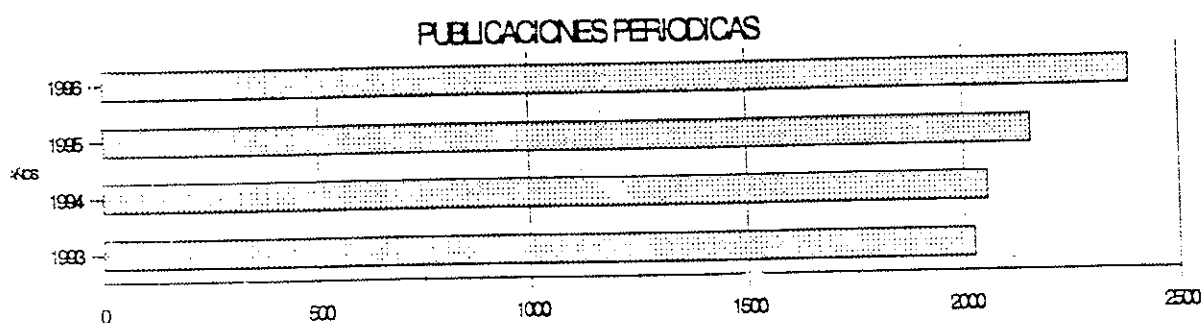
a) Adquisiciones:

- Publicaciones periódicas:

La Sección de Adquisiciones gestionó la compra de la totalidad de las publicaciones periódicas que se recibieron en las bibliotecas de la Universidad.

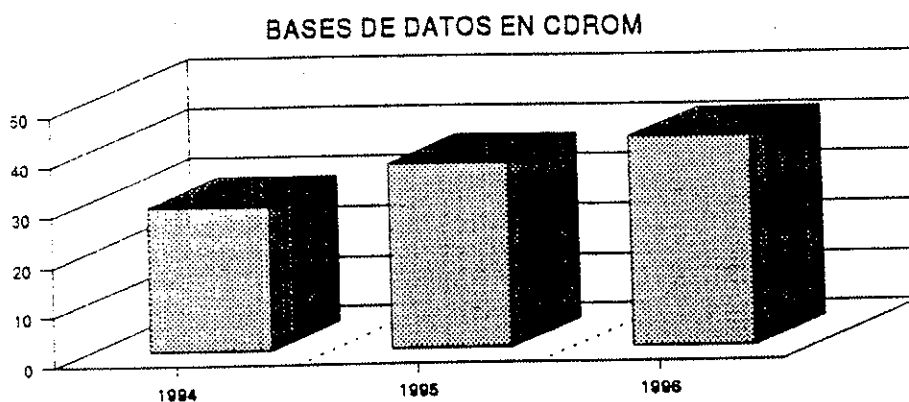
El número de títulos suscritos por esta Sección presenta el siguiente crecimiento:

1993: 2.023 títulos
1994: 2.055 títulos
1995: 2.157 títulos
1996: 2.388 títulos



- Bases de datos en CDROM

1994: 29 títulos
1995: 37 títulos
1996: 42 títulos





- Monografias:

La Sección de Adquisiciones gestionó la compra de la bibliografía básica y obras de referencia para las distintas bibliotecas del SIBYD.

Durante el curso 95-96 se ofreció a los departamentos y centros la posibilidad de tramitar las adquisiciones de libros. En ese período el presupuesto traspasado por los departamentos a esta Sección y ejecutado por Adquisiciones ascendió a 17.992.277 pts.

A lo largo de 1996 se han efectuado las compras de bibliografía para la Biblioteca General.

- Videos: En 1966 se invirtió la cantidad de 2.181.406 ptas. en material audiovisual para la Mediateca de la Biblioteca General.

b) Proceso Técnico:

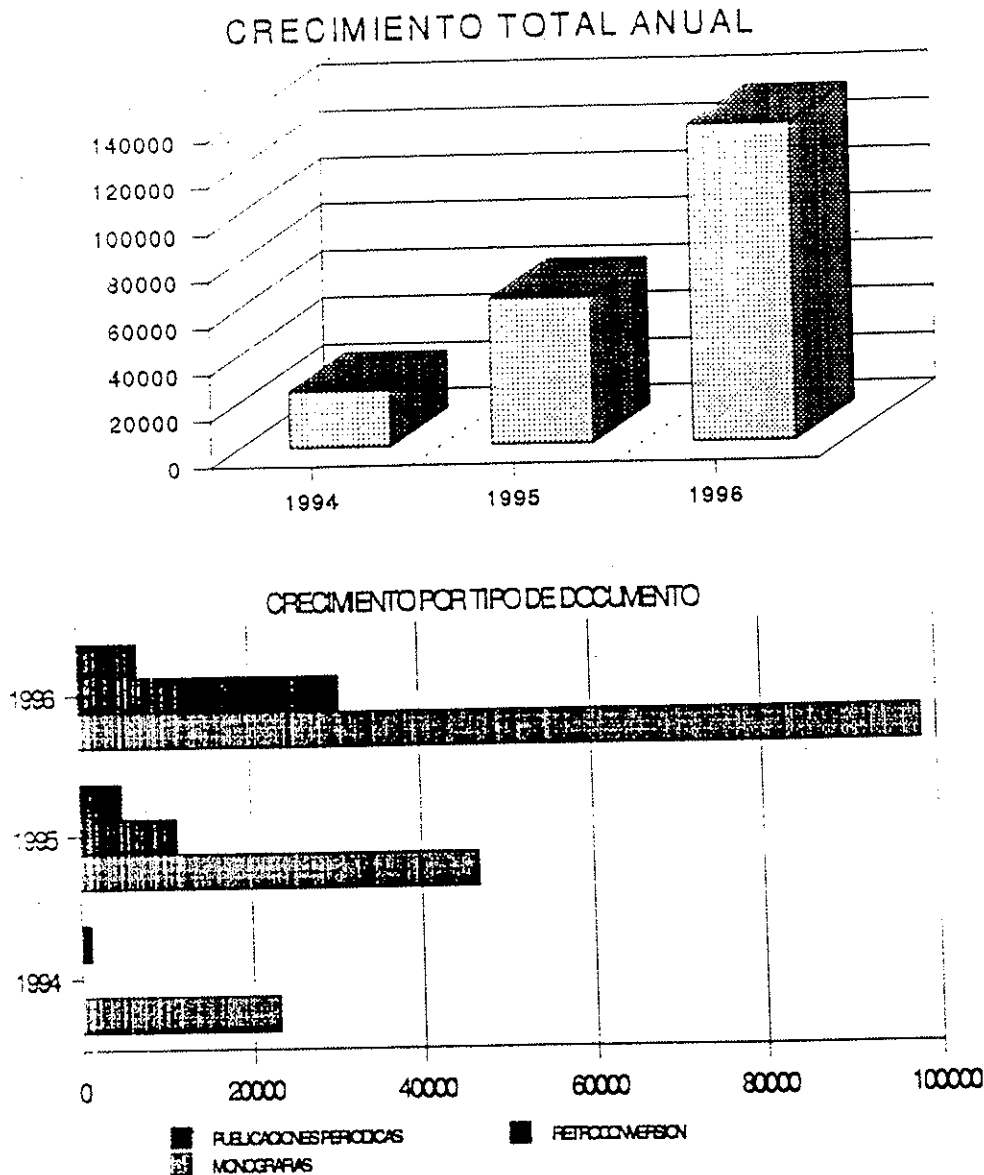
Esta Sección catalogó y clasificó la totalidad de los fondos bibliográficos ingresados en la Universidad durante el periodo 1994-96. Estos registros pasaron a engrosar la base de datos bibliográfica que a lo largo del período presentó las siguientes cifras:

VOLUMEN DE REGISTROS DE LA BASE DE DATOS BIBLIOGRÁFICA:

Año 1994	Monografias		23.109
	Revistas (títulos)		1.260
	Total		24.369
Año 1995	Monografias	nueva adquisición	46.679
		reconversión	11.348
	Revistas (títulos)		4.970
	Total		62.845
Año 1996	Monografias	nueva adquisición	98.261
		reconversión	30.712
	Revistas (títulos)		6.967
	Total		135.940



CRECIMIENTO DEL VOLUMEN DE LA BASE DE DATOS BIBLIOGRÁFICA:



A fecha 31 de Diciembre de 1996 el volumen de la base de datos bibliográfica del SIBYD era de 135.940 registros. De ellos, 6.967 correspondían a títulos de publicaciones periódicas, lo que constituye el catálogo colectivo de revistas de la Universidad de Alicante. Los 128.973 asientos restantes se refieren a registros de monografías: 98.261 corresponden a los libros que se han adquirido en nuestra Universidad desde mediados del año 93, fecha del inicio de la informatización, y 30.712 es el número de registros que se han reconvertido de los antiguos ficheros manuales.



4.- SERVICIOS:

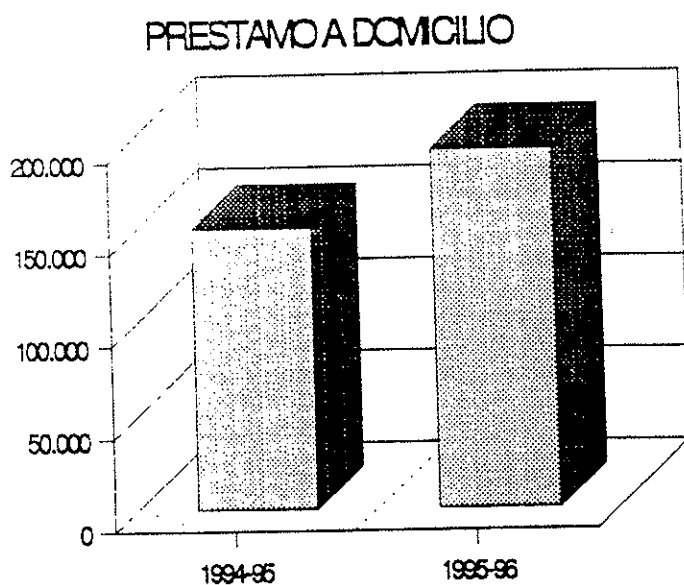
Los distintos servicios del SIBYD han permanecido abiertos en horario de 8 a 21 horas, en jornada ininterrumpida, de lunes a sábado. El número medio de horas semanales de apertura ha sido de 65.

La Biblioteca de Filosofía y Letras mantuvo un servicio de lectura en sala de 24 horas diarias durante todo el año.

a) Préstamo a domicilio:

El número de préstamos domiciliarios creció de año en año, ofreciendo los siguientes datos:

Curso 1994-95: 152.098 documentos prestados
Curso 1995-96: 193.904 documentos prestados





b) Préstamo interbibliotecario:

El préstamo interbibliotecario es uno de los servicios que ha tenido mayor desarrollo dentro de las bibliotecas. Las cifras relativas a cada curso son las siguientes:

Curso 1994-95:

Títulos solicitados a otras bibliotecas	Artículos	España	1.862
		Extranjero	350
	Libros	España	679
		Extranjero	158
Títulos servidos a otras bibliotecas	Artículos	España	253
		Extranjero	5
	Libros	España	16
		Extrajero	3

Total de gestiones de Préstamo Interbibliotecario (1994-95)..... 3.326

Curso 1995-96:

Títulos solicitados a otras bibliotecas	Artículos	España	1.828
		Extranjero	682
	Libros	España	505
		Extranjero	234
Títulos servidos a otras bibliotecas	Artículos	España	359
		Extranjero	9
	Libros	España	31
		Extranjero	3

Total de gestiones de Préstamo Interbibliotecario (1995-96)..... 3.651



c) Consulta a bases de datos:

En el curso 1994-95 se instaló la red de acceso a bases de datos en soporte CDROM, accesible desde todas las bibliotecas de la Universidad.

En esta red se recogieron las bases de datos generales o multidisciplinares. Los CDROMs especializados se instalaron de manera local en las bibliotecas de las áreas de conocimiento correspondientes.

Durante el curso 1995-96 se repartieron licencias de la red de CDROM entre los Departamentos de la Universidad que lo solicitaron. A partir de ese momento la consulta de las bases de datos colocadas en la red se pudo hacer no solo desde los locales de las bibliotecas, sino también desde los mismos departamentos.

El número de bases de datos accesibles fue el siguiente:

Curso 1994-95	CDROMs en red	20
	CDROMs locales	17
	Total	37
Curso 1995-96	CDROMs en red	34
	CDROMs locales	8
	Total	42

El acceso on line. a bases de datos nacionales e internacionales lo ofreció el CEDOCAM, centro patrocinado por la CAM y colaborador del SIBYD.

d) Reprografía:

El servicio de reprografía de los fondos bibliográficos depositados en las bibliotecas del SIBYD se ha ofrecido gracias a la adquisición de fotocopiadoras para las distintas bibliotecas .



e) Información bibliográfica y difusión de la información:

La información permanente se facilitó a través del catálogo bibliográfico informatizado, de los catálogos manuales de las bibliotecas, de las secciones de obras de referencia, etc.

Esta información se completó en todos los centros con la atención personal a los usuarios que la solicitaron.

La difusión de la información se realizó a través de los Boletines de Nuevas Adquisiciones y de los Boletines de Sumarios de Publicaciones Periódicas. Otros productos de difusión fueron la Guía de Bases de Datos en CDROM y la guía de las distintas bibliotecas.

Desde el curso 1995-96 el catálogo bibliográfico informatizado se pudo consultar desde el exterior a través de INTERNET, accediendo al gopher de la Universidad de Alicante.

Asimismo, se dió información sobre el SIBYD en el WEB de la Universidad.

f) Formación de usuarios.

En distintas bibliotecas del SIBYD se desarrollaron jornadas de formación de usuarios al comienzo de cada curso académico, dirigidas especialmente a los alumnos de primer curso que necesitan conocer el funcionamiento de los distintos servicios del SIBYD.

Durante el curso 1995-96 se realizaron sesiones de presentación de la red de bases de datos en soporte CDROM, tanto en el ámbito del profesorado como del alumnado.

En todas las bibliotecas se instruyó a los usuarios en el manejo de ficheros manuales e informatizados, en el uso de las bases de datos, en las aplicaciones INTERNET, etc., Por medio de carteles, hojas impresas y asistencia individualizada.

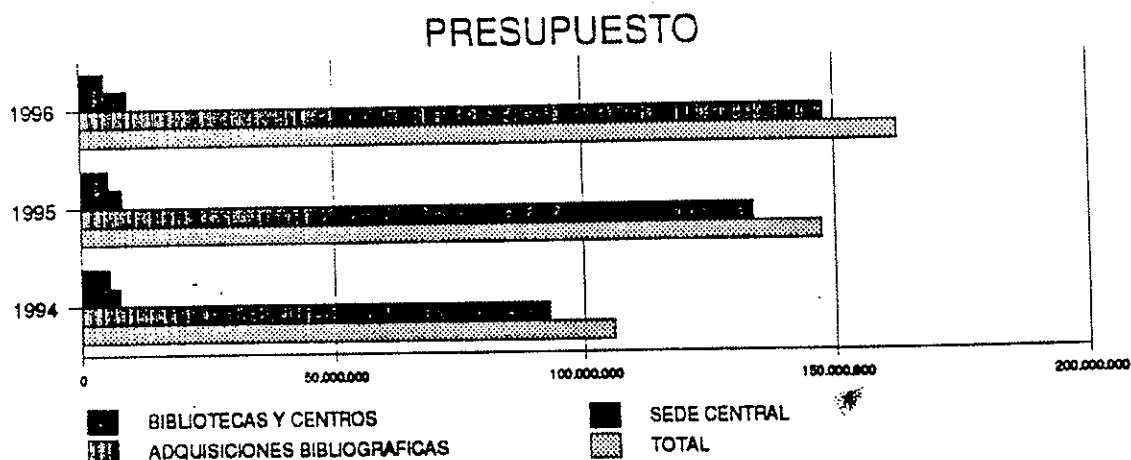


5.- PRESUPUESTO:

El presupuesto ordinario del SIBYD presentó las siguientes cifras:

Año 1994	Sede Central	7.500.000
	Bibliotecas y Centros	5.500.000
	Adquisiciones bibliográficas	93.000.000
	Total	106.000.000
Año 1995	Sede Central	8.100.000
	Bibliotecas y Centros	5.475.000
	Adquisiciones bibliográficas	133.680.048
	Total	147.255.048
Año 1996	Sede Central	9.475.000
	Bibliotecas y Centros	4.975.000
	Adquisiciones bibliográficas	147.916.278
	Total	162.366.278

CRECIMIENTO DEL PRESUPUESTO DEL SIBYD:



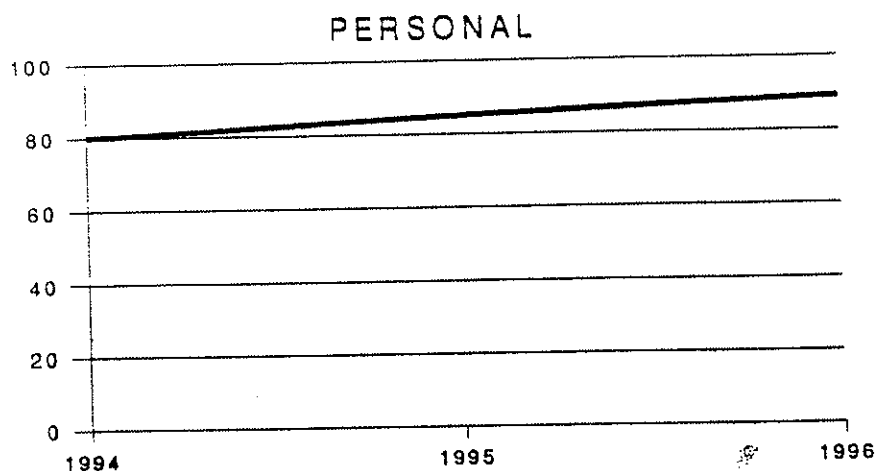
Durante este período 1994-96 el SIBYD contó además con financiación extraordinaria de fondos FEDER para la adquisición de equipamiento y del Ministerio de Educación y de la CAM para ampliar el servicio de bases de datos en CDROM.



6.- PERSONAL.:

Año 1994	Plantilla	Técnicos	22
		No técnicos	49
	Becas		9
	Total		80
Año 1995	Plantilla	Técnicos	24
		No técnicos	52
	Becas		9
	Total		85
Año 1996	Plantilla	Técnicos	24
		No técnicos	55
	Contratos		10
	Total		89

CRECIMIENTO DEL PERSONAL DEL SIBYD:



El personal del SIBYD ha asistido a diversos cursos, tanto generales como especializados en bibliotecas, que ha ofertado la Universidad de Alicante dentro del Plan de Formación del PAS. Asimismo, se ha recibido formación de los cursos organizados por otras entidades a los que ha asistido personal del Servicio.



7.- OTRAS ACTIVIDADES:

Durante el período 1994-96, y dentro del ámbito de la cooperación, la Universidad de Alicante, a través del SIBYD, se asoció a la red RUEDO (Red de Bibliotecas Universitarias usuarias del programa DOBIS LIBIS), al Grupo Español de Revistas y a la Conferencia de Directores de Bibliotecas Universitarias y Científicas Españolas (CODIBUCE).

En el seno de CODIBUCE, el SIBYD coordina el grupo de trabajo de normas de colecciones bibliográficas.

El SIBYD ha estado presente en distintos congresos y conferencias profesionales, participando como ponente en algunas ocasiones. La Dirección del SIBYD ha participado en programas de distintos medios de comunicación de ámbito local y autonómico.

Asimismo, el SIBYD ha colaborado en la organización de jornadas y cursos especializados en biblioteconomía y documentación.

El Servicio firmó convenios de colaboración con el Instituto Virgen del Remedio de Alicante y con la Asociación TEBAD (Técnicos Especialistas en Bibliotecas, Archivos y Documentación) para facilitar la realización de prácticas a sus alumnos y asociados.

Alicante, 23 de Enero de 1997



EL FUTURO DEL SIBYD

A través de estas páginas se hace patente el importante esfuerzo que la Universidad ha realizado en estos años para modernizar sus servicios bibliotecarios y adecuarlos a las exigencias académicas e investigadoras de la Institución. Sin embargo, el crecimiento acelerado que ha sufrido nuestra Universidad en los últimos tiempos ha obligado a priorizar las inversiones en infraestructura e instalaciones para dar cabida al desmesurado incremento de la comunidad universitaria. Esta situación quizá haya podido dilatar la necesaria redefinición del sistema bibliotecario.

Afortunadamente nos encontramos ahora en el momento en el que todo parece dispuesto para establecer un modelo bibliotecario, a medio y largo plazo, más racional y acorde con la realidad de nuestra Universidad. La construcción de la Biblioteca General, el actual proceso de reestructuración de la plantilla y la aplicación de las últimas tecnologías constituyen herramientas idóneas para llevarlo a cabo.

Así pues, en el horizonte del año 1997 el Servicio se enfrenta con tres retos: La puesta en funcionamiento de la Biblioteca General, la consolidación del modelo bibliotecario y la modernización de los servicios a través de la renovación informática y la incorporación de tecnologías punta.

La Biblioteca General, que entrará en servicio en distintas fases a lo largo del año 1997, es un edificio de 1.500 m² y una capacidad para 2.300 puestos de lectura. Las funciones que deberá desempeñar son las siguientes:

- Actuar como biblioteca general de alumnos, ofreciendo al colectivo de estudiantes de la Universidad los servicios bibliográficos de consulta en sala, préstamo, información y referencia, etc.

- Proporcionar a toda la comunidad universitaria el acceso a los recursos de:

- Información y referencia de carácter general

- Medios audiovisuales (Mediateca)

- Publicaciones periódicas de interés general y multidisciplinar, así como las especializadas en algunas disciplinas.

- Colecciones de reserva

- Donaciones y depósitos particulares

- Colecciones especializadas que no tengan cabida en las bibliotecas de Área.



- Albergar el Archivo General de la Universidad
- Organizar la biblioteca de depósito de las colecciones de descarte de las bibliotecas de Area.
- Concentral la Dirección del SIBYD y los distintos servicios centrales de Proceso Técnico, Adquisiciones, Préstamo Interbibliotecario, Teledocumentación y Automatización.
- Constituir el foco principal de extensión bibliotecaria mediante exposiciones, cursos de formación de usuarios y actividades profesionales.

La presencia de la Biblioteca General obliga a un reajuste del sistema bibliotecario de nuestra Universidad y a redefinir la estructura de servicios bibliográficos y documentales.

Parece evidente que si la Biblioteca General va a cubrir todos los servicios de información dirigidos al alumnado, y una parte importante de los ofertados a la comunidad universitaria en general, las actuales bibliotecas de centro deberán adecuar sus funciones y consolidarse como bibliotecas especializadas.

Para que estas bibliotecas especializadas puedan desarrollar sus servicios de manera eficaz es aconsejable concentrar sus ubicaciones aplicando criterios de afinidad temática, agrupar las colecciones dispersas por departamentos asegurando su accesibilidad, y dotarlas de medios que garanticen la calidad de sus servicios.

Esta necesaria reorganización viene a coincidir en el tiempo con el proceso de reestructuración de la plantilla de administración y servicios de la Universidad, lo que permite ajustar el personal del SIBYD a la nueva configuración del Servicio.

Finalmente, el reto de la modernización de los servicios obliga a la incorporación constante de tecnologías de la información: La implantación de la nueva versión del programa informático de gestión de bibliotecas DOBIS-LIBIS, el desarrollo y aplicación del módulo del préstamo informatizado y la oferta integrada de los servicios de consulta automatizada a nuestro catálogo bibliográfico, a la red de bases de datos en CDROM y a los recursos de Internet son objetivos del SIBYD para el año 1997.

La Universidad de Alicante es consciente de que esta renovación ha de ir acompañada de otras medidas que garanticen el futuro, y está dedicando medios y esfuerzos para dotar al SIBYD de los recursos económicos y humano necesarios para que pueda asumir el papel motor y dinamizador del saber que se le asigna a las bibliotecas dentro de la Universidad.

Alicante, 23 de Enero de 1997