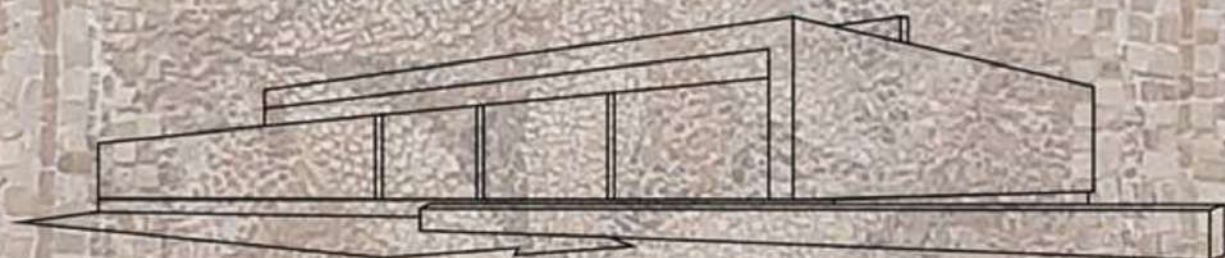


Francisco Javier Jover Maestre  
Alejandro Ramos Molina (eds.)

# LA FUNDACIÓN LA ALCUDIA

25 años creando patrimonio



PUBLICACIONES UNIVERSITAT D'ALACANT

LA FUNDACIÓN UNIVERSITARIA LA ALCUDIA DE INVESTIGACIÓN  
ARQUEOLÓGICA (1996-2021)

FRANCISCO JAVIER JOVER MAESTRE Y ALEJANDRO RAMOS MOLINA  
(EDS.)

LA FUNDACIÓN UNIVERSITARIA LA ALCUDIA  
DE INVESTIGACIÓN ARQUEOLÓGICA  
(1996-2021)

25 AÑOS CREANDO PATRIMONIO

Publicacions de la Universitat d'Alacant  
03690 Sant Vicent del Raspeig  
publicaciones@ua.es  
<https://publicaciones.ua.es>  
Teléfono: 965 903 480

© los autores, 2021  
© de esta edición: Universitat d'Alacant

ISBN: 978-84-1302-139-3  
Depósito legal: A 448-2021

Diseño de cubierta: candela ink  
Composición: Marten Kwinkelenberg  
Impresión y encuadernación:  
Quinta Impresión



Esta editorial es miembro de la UNE, lo que garantiza la difusión y comercialización nacional e internacional de sus publicaciones.

Reservados todos los derechos. Cualquier forma de reproducción, distribución, comunicación pública o transformación de esta obra solo puede ser realizada con la autorización de sus titulares, salvo excepción prevista por la ley. Dirijase a CEDRO (Centro Español de Derechos Reprográficos, [www.cedro.org](http://www.cedro.org)) si necesita fotocopiar o escanear algún fragmento de esta obra.



# ÍNDICE

L'Alcúdia d'Elx.....	9
<i>Amparo Navarro Faure</i>	
La investigación arqueológica, el motor de La Alcudia .....	11
<i>Juan Mora Pastor</i>	
<b>Bloque I: 25 años de la Fundación Universitaria La Alcudia de Investigación Arqueológica</b>	
Un motivo, un deseo para La Alcudia .....	15
<i>Rafael Ramos Fernández</i>	
La Fundación Universitaria La Alcudia de Investigación Arqueológica: historia de un proyecto.....	19
<i>Lorenzo Abad Casal, Sonia Gutiérrez Lloret y Fco. Javier Jover Maestre</i>	
25 años de gestión de un patrimonio singular .....	29
<i>Diego Peña Domínguez</i>	
El yacimiento arqueológico de La Alcudia, su museo monográfico y su centro de interpretación, 25 años después.....	37
<i>Alejandro Ramos Molina</i>	
Génesis y consolidación del Área de Arqueología de la Fundación La Alcudia .....	47
<i>Mercedes Tendero Porras</i>	
El legado documental y el registro arqueológico en La Alcudia.....	59
<i>Ana M.ª Ronda Femenia y Mercedes Tendero Porras</i>	
25 años de mantenimiento, restauración y conservación en el yacimiento de La Alcudia .....	71
<i>Rafael Ramos Molina</i>	
La proyección social de la Fundación La Alcudia.....	83
<i>Ángela Ramos Molina</i>	
Ilici fuera de Ilici. La exposición Iberia, Hispania, Spania. Una mirada desde Ilici.....	91
<i>Lorenzo Abad Casal y Mauro S. Hernández Pérez</i>	
La Asociación de Amigos de Ilici-La Alcudia –ASADILA–: una década junto la Fundación La Alcudia .....	103
<i>Belén Carrillo</i>	

## **Bloque II: 25 años de proyectos de investigación en La Alcudia**

### **Proyectos de investigación arqueológica de la Fundación La Alcudia (1996-2016)**

Las investigaciones arqueológicas entre 1996-2002 en La Alcudia. Foro y termas orientales ..... 113  
*Alejandro Ramos Molina*

Proyectos de investigación en el frente occidental de La Alcudia ..... 123  
*Mercedes Tendero Porras y Ana M.<sup>a</sup> Ronda Femenia*

### **Proyectos del programa propio de la Universidad de Alicante (2017-2021)**

Análisis elemental y mineralógico de la cerámica de Ilici-La Alcudia ..... 137  
*Mar Cerdán, Antonio Sánchez- Sánchez, Mercedes Tendero, Ana M.<sup>a</sup> Ronda, Frutos Carlos Marhuenda, José Enrique Tent-Manclús, Ricardo Ibanco y Juana D. Jordà*

Damas y héroes. Tras la Ilici ibérica: investigación arqueológica interdisciplinar en el sector 11D de La Alcudia de Elche ..... 149  
*Alberto J. Lorrío Alvarado, José Uroz Sáez y Héctor Uroz Rodríguez*

Las termas orientales de Ilici (Proyecto ASTERO-Patrimonio Virtual) ..... 167  
*Jaime Molina Vidal, Juan Francisco Álvarez Tortosa y Francisco Javier Muñoz Ojeda*

Proyecto *Domus*-La Alcudia: vivir en Ilici ..... 179  
*Sonia Gutiérrez Lloret, Julia Sarabia-Bautista, Jesús Moratalla Jávega, Víctor Cañavate Castejón y Victoria Amorós Ruiz*

## **Bloque III: 25 años creando patrimonio en La Alcudia**

El legado patrimonial de La Alcudia a través de 25 objetos ..... 201  
*Francisco Javier Jover Maestre*

## **Bibliografía**

Referencias bibliográficas ..... 229

Repositorios digitales ..... 231







# Génesis y consolidación del Área de Arqueología de la Fundación La Alcudia

Mercedes Tendero Porras  
Área de Arqueología  
Fundación Universitaria La Alcudia

A lo largo de estas páginas el lector habrá podido descubrir, o recordar, las diferentes acciones que se gestaron desde la creación de la Fundación Universitaria La Alcudia hasta nuestros días. Proyectos de gran calado que transformaron una finca de labor con diferentes espacios excavados y un antiguo museo en avanzado estado de deterioro, en un yacimiento arqueológico accesible, con sendas y espacios ajardinados, con cartelería actualizada y señalizaciones, con un ambicioso proyecto de consolidación de los sondeos y de sus perfiles arqueológicos, de rehabilitación y restauración de las estructuras excavadas, de reformas en los espacios expositivos y con la construcción de un centro de interpretación, dotado además de una amplia recepción de visitantes, salas de didáctica y de audiovisual. Todos estos proyectos, abordados esencialmente desde los planes directores 2003-2006 y 2007-2010, se forjaron a partir de un trabajo previo, quizás más silencioso y menos visible, pero fundamental para emprender las acciones que se canalizaron en 2002 y tuvieron su respuesta inicial al año siguiente.

El año 2003 supuso la inflexión definitiva gracias a una profunda reforma en los estatutos que concretaba la relación entre la Universidad y la Fundación, tanto en aspectos organizativos como en aquellos otros relacionados con la investigación. Clave fundamental de esta nueva etapa fue la creación de la figura del director científico, cargo que debía ostentar un catedrático o profesor de Arqueología con la encomienda de organizar

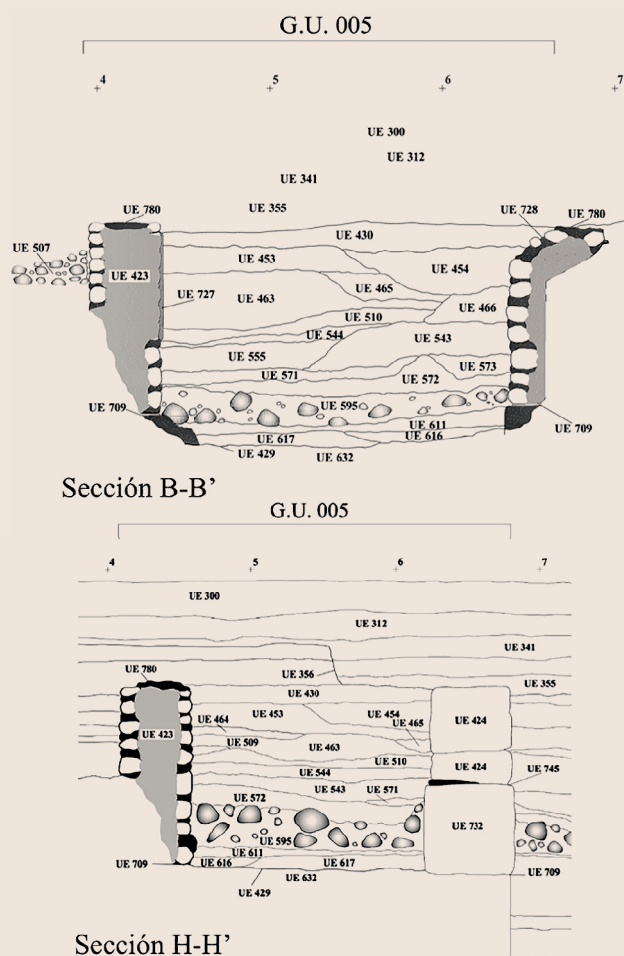
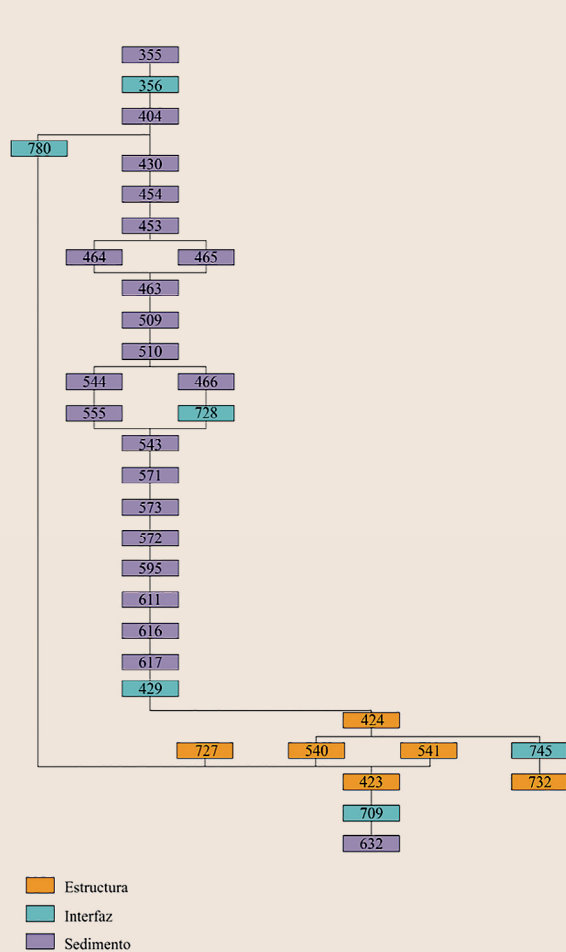
la investigación, la conservación y la difusión del patrimonio arqueológico e histórico de La Alcudia, al tiempo que dinamizara y estimulara los vínculos entre ambas entidades. La responsabilidad recayó en el catedrático de Arqueología Lorenzo Abad Casal. Una buena parte de la planificación de las líneas estratégicas que a partir de ese momento se pondrían en marcha, estuvieron basadas en los trabajos que desde 1999 hasta 2003 coordinó de forma personal el profesor Abad, estableciendo los cimientos no solo del primer Plan Director, sino también de lo que posteriormente sería el Área de Arqueología de la Fundación Universitaria La Alcudia.

## Líneas estratégicas para un proyecto de futuro

### *Investigación*

En 1999 se puso en marcha el primer proyecto dirigido por un representante de la Universidad de Alicante, Lorenzo Abad, y un técnico de la Fundación, Mercedes Tendero, en el que se planteaba el estudio previo a la consolidación de la denominada hasta entonces muralla tardorromana, una estructura de casi 60 m lineales con dos torres adelantadas ubicada en la parte noroccidental del yacimiento, bien conocida y atribuida a la fase de reconstrucción de la ciudad tras las invasiones del siglo III. La planificación de este proyecto inauguraba en La Alcudia una nueva





Ejemplo de superposición estratigráfica a partir de dos secciones acumulativas y su estudio cronoestratigráfico en una matriz, en la que la presencia de acciones antrópicas (interfaces coloreadas en azul) alteran las secuencias de los estratos originales. En este ejemplo, la unidad estratigráfica más profunda (632) se data en el siglo III a.n.e. pero, por encima de ella, los estratos se fechan a partir del siglo V en adelante.

etapa caracterizada por el empleo de métodos de trabajo arqueológico Harris-Barker y los aportes de la arqueología de la arquitectura, la informatización de los resultados científicos, el empleo de fichas específicas para la recogida de datos, matrices secuenciales, inventario, dibujo, clasificación y catalogación exhaustiva de los materiales recuperados y de las estructuras exhumadas, así como la presencia continua de alumnos universitarios en la Fundación, entendida a partir de ahora como un centro de aprendizaje y complemento de las líneas de estudio teórico desarrolladas por la propia Universidad. Los resultados de este proyecto concluyeron que las estructuras conocidas eran en realidad el cierre occidental de un edificio termal de grandes dimensiones construido en el último tercio del siglo I, y ponían de relieve la falta incuestionable de una necesaria revisión y actualización de los datos publicados sobre el yacimiento.

Desde aquellos primeros trabajos, conscientes de la ineludible tarea titánica que teníamos por delante, se emprendieron diferentes líneas de trabajo con el objetivo de actualizar y reestudiar un yacimiento emblemático a la par que universalmente conocido por el hallazgo casual a finales del siglo XIX de la Dama de Elche. Casi todas las publicaciones sobre La Alcudia redactadas hasta el inicio del siglo XXI, han mantenido de forma inamovible el esquema secuencial de los niveles de ocupación establecido por Alejandro Ramos Folqués entre los años cincuenta y sesenta del pasado siglo. De igual modo, éramos conscientes que solo con la sistemática ordenación, catalogación y estudio del abrumador y copioso fondo material, junto con la práctica de nuevas excavaciones arqueológicas siguiendo una metodología actualizada que mostrase el comportamiento estratigráfico de esta ciudad –habitada además durante un periodo tan dilatado de nuestra historia–, podríamos iniciar

la relectura deseada y aportar las bases para un nuevo conocimiento científico del patrimonio de la Fundación.

El resultado de esta labor sigue en proceso de desarrollo dos décadas después. Sin embargo, muchos interrogantes comienzan a dilucidarse con cierta nitidez, expresados a partir de estudios e investigaciones que han sido publicadas en congresos científicos o revistas especializadas, tanto de repercusión nacional como internacional. Estos son, de forma resumida, algunos de esos avances.

Frente a la tesis tradicional de una ocupación ininterrumpida de La Alcudia desde el Neolítico hasta la llegada del islam, sujeta a una estratigrafía de ocho niveles superpuestos (de la A a la H) que se repetía en todos los sondeos practicados, las secuencias estratigráficas de las excavaciones de campo y el estudio de los más de cincuenta mil objetos clasificados, inventariados y catalogados de los fondos materiales de la Fundación, establecen una seriación con hiatos en el hábitat y la presencia de constantes alteraciones en el registro, provocados por interfaces negativas, o lo que podríamos denominar acciones de expolio, construcción, remoción, etc. que alteraron la superposición de estratos originales. Estas acciones antrópicas limitan las posibilidades de encontrar dos sondeos con los mismos niveles y con la misma información por fases, por lo que resulta esencial acometer lecturas transversales y complementarias entre los espacios estudiados para inferir conclusiones generales.

Los materiales prehistóricos y protohistóricos de los fondos siguen sin aclarar si estamos ante posibles niveles de ocupación, por ahora no identificados en recientes intervenciones, o si su discreta presencia en el yacimiento viene derivada de los acarreo para la construcción y la nivelación de una ciudad versátil, que pudo proveerse de tierras procedentes de zonas próximas que contenían materiales arqueológicos más antiguos, especialmente de las cercanas terrazas del río Vinalopó.

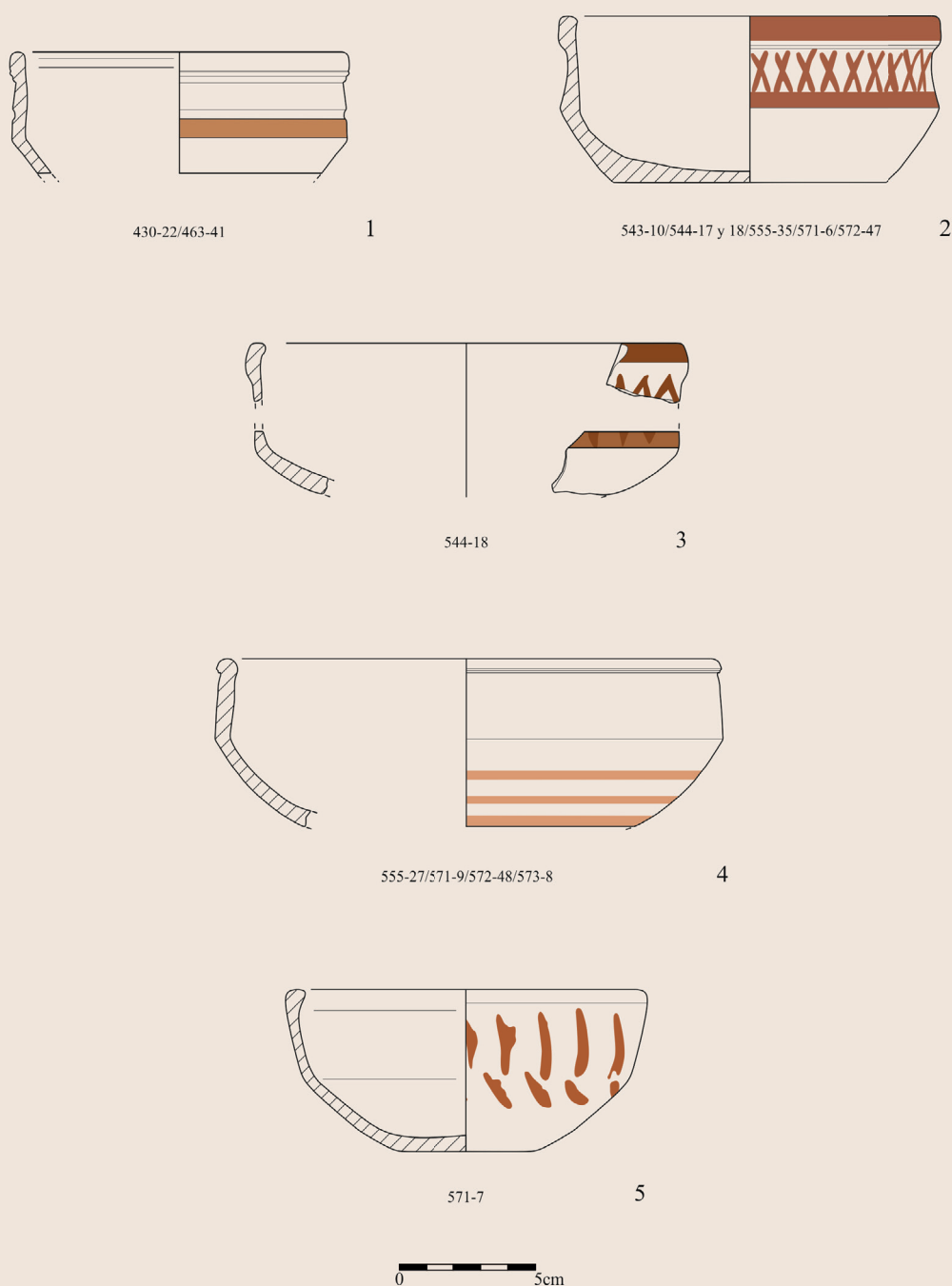
Frente a la tesis tradicional de un período ibérico que arrancaba en el siglo VI a.n.e. y pervivía hasta languidecer hacia el cambio de era ante el impacto cultural romano, en el estado actual de la investigación esta fase ibérica presenta un horizonte inicial fechado en el siglo V e inicios del IV a.n.e. Se caracteriza por la presencia de esculturas fragmentadas que siempre aparecen reutilizadas como elementos de construcción, en estratos de nivelación o rellenando fosas de etapas posteriores, datadas en su mayoría hacia el cambio de era y, por tanto, al margen de sus contextos prístinos,

cuestión que denota la pérdida absoluta en su significación. Contemporáneo a estas esculturas, los materiales típicos del momento lo componen recipientes relacionados con rituales o ajuares funerarios, así como objetos de prestigio e importaciones que sin duda no son representativos de un espacio de hábitat ante la carencia absoluta de los utensilios de mesa, de cocina o anfóricos típicos de esta fase. A partir del siglo IV a.n.e. se datan las primeras construcciones urbanas y aparecen, ahora sí, los recipientes propios de la vida cotidiana, que perdurarán en el registro hasta un momento por ahora indeterminado de la segunda mitad del siglo III a.n.e., cuando se observa un abandono de la ciudad tanto en las secuencias estratigráficas como en los conjuntos materiales.

Hacia finales del siglo II o inicios del I a.n.e., en el período romano tardorrepublicano, se construye una nueva ciudad sobre los niveles de abandono precedente. Es ahora cuando irrumpen en el registro las producciones de cerámica local pintada del denominado *estilo ilicitano*, de exuberante riqueza ornamental e iconográfica. Esta nueva ciudad sufrirá un importante incendio que afecta a la mayor parte de los sectores sondeados y amortiza una buena cantidad de estas producciones pintadas hacia mediados del siglo I a.n.e.

Después de las dos fundaciones coloniales y de un potente proyecto urbanístico que arranca en época augustea, la ciudad se dotará de una nueva muralla, un programa ornamental arquitectónico asociado a edificios públicos, alcantarillado y una notable ampliación en su perímetro urbano. Estas transformaciones afectarán también a las tierras adyacentes de la colonia, con la ordenación de su territorio a partir de la centuriación.

A finales del siglo I d.n.e., durante la etapa flavia, se observa un nuevo pulso edilicio con la construcción de edificios públicos y la reorganización del trazado de algunos de sus principales viales. La suma de estos dos grandes proyectos urbanísticos, el augusteo y el flavio, pervivirá casi sin alteraciones hasta el final de la vida de la ciudad, con una lenta evolución y con reformas puntuales pero conservando la esencia de la planificación altoimperial. Este hecho es básico para comprender que sin una lectura estratigráfica adecuada, la mayor parte de las edificaciones que hoy son visibles podrían interpretarse como romanas a partir de las fechas obtenidas en el análisis de sus cimentaciones pero, en realidad, son fruto de un paisaje urbano tardío, consecuencia de la pervivencia en el tiempo de antiguos edificios altoimperiales, modificados,



Conjunto de cuencos pintados de cerámica local fechados entre finales del siglo IV y principios de V. El análisis de los contextos tardíos en recientes excavaciones ha permitido identificar y datar estas producciones hasta ahora desconocidas por la ciencia.

reparados y refuncionalizados, donde las dilatadas secuencias de ocupación están prácticamente borradas del registro arqueológico.

Durante el siglo III, el registro nos habla de un mantenimiento de la vida urbana y de la llegada masiva de importaciones, indicadores que alertan de una cierta estabilidad frente a la crisis que caracterizará a una buena parte del Imperio y que la bibliografía tradicional asociaba a las invasiones

bárbaras. El sostenimiento de esta centuria impulsará a La Alcudia hacia un siglo IV floreciente, tanto dentro de la *urbs* como en su territorio.

Hasta hace algo más de una década, la Antigüedad tardía se resumía en un nivel superficial con escasos vestigios y era prácticamente desconocida. En cambio, la realización de excavaciones arqueológicas metódicas y la lectura de sus contextos nos ofrecen hoy una de las fases más ricas y sugestivas



de toda la secuencia ocupacional de La Alcudia. Los resultados actuales apuntan a que hacia finales del siglo IV y sobre todo durante los primeros lustros del V, La Alcudia sufrirá una notable crisis que se muestra en el registro arqueológico por la contracción del perímetro urbano, el abandono o la privatización de los edificios públicos, expolios sistemáticos para recuperar materiales constructivos susceptibles de ser reutilizados, nuevos mercados de abastecimiento y de redistribución, y todo dentro de un clima de inestabilidad que se desprende por las ocultaciones de monedas y de objetos de oro y plata.

A partir del siglo VI La Alcudia recupera un cierto esplendor y se vuelven a ocupar áreas que habían quedado deshabitadas en la centuria anterior. Es el momento de la irrupción del cristianismo tanto en edificios de culto como en los ritos de enterramiento que, por primera vez, ocuparán el solar urbano, coincidiendo con la posible promulgación de la sede episcopal ilicitana. Aunque nunca recuperará el fulgor que caracterizó el siglo IV, esta nueva ciudad, inmersa ya en los hitos inherentes de la Antigüedad tardía, seguirá ocupada durante los

siglos VII y VIII, momento en el que perderá su condición urbana, pero seguirá frecuentada y ocupada por núcleos habitacionales de poca entidad, como así parece indicarlo la construcción de nuevas estructuras y la presencia de materiales fechados a partir del siglo VIII en recientes intervenciones de campo, tanto en los sectores 5B, 4C, como en 4F.

En definitiva, frente a las tesis historicistas tradicionales en las que La Alcudia ofrecía respuestas y una estampa fiel a los hechos históricos conocidos por las fuentes, la arqueología está revelando un panorama notablemente distinto, mucho más complejo y personalizado, donde la combinación de los datos materiales y las secuencias estratigráficas se transforman en una fuente de conocimiento esencial y básica para conocer, conservar y divulgar.

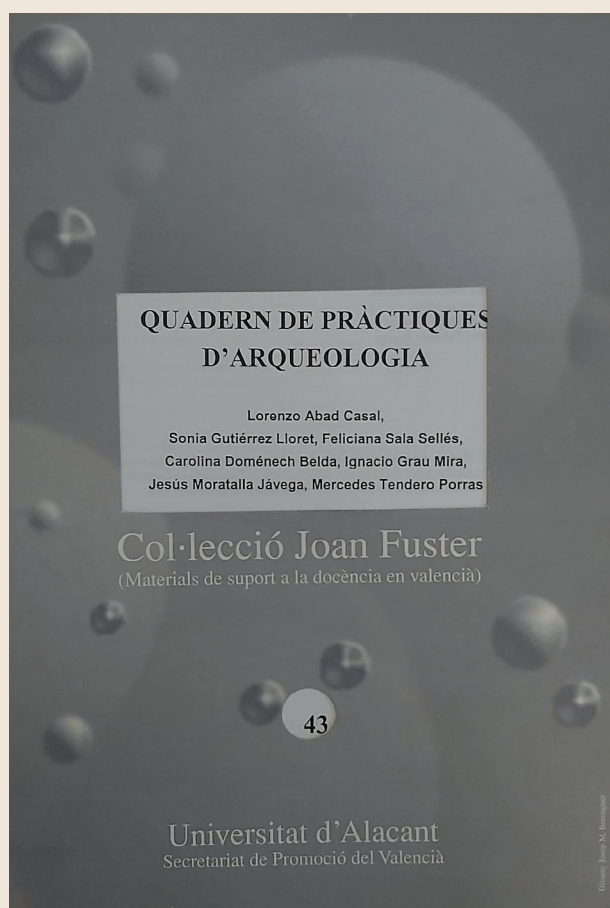
### *Docencia*

Anunciábamos líneas arriba que el período 1999-2003 estableció las bases para las reformas canalizadas a partir de ese último año y, sin duda, una de las más significativas fue la presencia continua de



Participación del alumnado de la Universidad de Alicante en los seminarios de Arqueología.





Cubierta del cuadernillo utilizado en los Seminarios de Arqueología. Colección Joan Fuster, n.º 43, de la Universidad de Alicante.

alumnos y egresados de la Universidad de Alicante en la Fundación. A partir de 1999 y hasta 2001, bajo la supervisión del profesor Lorenzo Abad y gracias a un convenio con el entonces denominado Vicerrectorado de Extensión Universitaria, semanalmente llegaba a La Alcudia un autobús procedente de la Universidad con alumnado para realizar sus prácticas de campo.

Los estudiantes pasaban una jornada completa que incluía visita guiada por el yacimiento y su museo, así como la participación en los denominados Seminarios de Arqueología, donde aprendían planteamientos básicos de una excavación y de una prospección; metodología; planimetría y dibujo de estructuras; manejo de aparatos de medición y fundamentos para la elaboración de secciones acumulativas; técnicas de laboratorio y gestión de fondos museográficos; inventario, clasificación, catalogación y dibujo de materiales; fotografía arqueológica y nociones básicas para la conservación de los objetos exhumados. Además, durante un mes estival o durante varios meses al año, se mantenía abierta una excavación arqueológica en

las termas occidentales para que los estudiantes tuviesen un área de experimentación real. Fruto de aquellos seminarios fue la publicación del *Quadern de pràctiques d'Arqueologia*, editado por la Universidad de Alicante en su colección Joan Fuster, n.º 43, participado por profesores y técnicos de la Fundación.

Gracias a aquellos primeros seminarios y a la participación en las excavaciones de campo que se sucedieron hasta 2018 –con subvenciones de la Generalitat Valenciana de 2004 a 2007 y el resto de campañas con financiaciones de la propia Fundación–, La Alcudia ha visto pasar a generaciones de estudiantes, tanto de la propia Universidad de Alicante como de otras del ámbito nacional, internacional y de la UNED. Desde 2014 a 2017 hemos dirigido las excavaciones arqueológicas que se proyectaban en las termas occidentales o en el sector 10D, como escenarios para la realización práctica de los Cursos de Arqueología, incluidos en los Cursos de Verano Rafael Altamira de la Universidad de Alicante, con la financiación de Cajamurcia. Este empeño en que las instalaciones de La Alcudia sirviesen para completar la formación del alumnado, fue el germen de la creación de un equipo permanente formado por estudiantes de varias promociones que, con el paso de los años, se fueron integrando en el mundo profesional de la arqueología. Algunos de ellos son hoy responsables de la gestión patrimonial en entidades tanto públicas como privadas y, muchos, siguen cooperando en grupos de trabajo vinculados a la Fundación.

Desde 2010, la Fundación Universitaria La Alcudia se oferta oficialmente como una de las sedes para la realización de prácticas externas en varias universidades estatales, prácticas de empresa y prácticas de máster. De igual modo, hemos colaborado en la orientación y en la formación investigadora de alumnos para la redacción de sus TFG, TFM y tesis doctorales. En 2013, la Facultad de Filosofía y Letras de la Universidad de Alicante nos hizo entrega de un diploma por la colaboración docente con sus alumnos durante más de una década y, en 2020, las integrantes del Área de Arqueología y Catalogación de esta fundación fuimos nombradas colaboradoras honoríficas del Departamento de Prehistoria, Arqueología, Historia Antigua, Filología Griega y Filología Latina.

A lo largo de estos años se han favorecido también los encuentros con centros de educación secundaria y de formación profesional, estableciendo convenios de prácticas con varios institutos

públicos y privados. Algunos de estos alumnos se decantaron por estudios relacionados con historia, humanidades o turismo.

Para finalizar, el capítulo de docencia se cierra con nuestra participación en los cursos de formación del profesorado del CEFIRE de Elche, entidad con la que venimos colaborando ininterrumpidamente desde 2017, impartiendo clases teóricas y prácticas sobre el patrimonio arqueológico de La Alcudia bajo el título de La arqueología: una herramienta pedagógica, transversal e integradora, al que sumamos diferentes proyectos didácticos para alumnos de primaria y secundaria con lecturas desde diferentes áreas del conocimiento que van más allá de la historia, como matemáticas (con el estudio aplicado de la centuriación, de ejes cronológicos, estratigrafías por cotas de profundidad, etc.), lengua (desarrollo de la comunicación lingüística, narración de los hechos históricos, etc.), geografía y mundo físico (análisis del entorno de La Alcudia,

de sus recursos naturales y medioambientales, etc.) o tratamiento de la información y competencia digital, a partir de recursos como <http://www.cervantesvirtual.com/portal/alcudia/>.

Esta colaboración con el CEFIRE nos ha permitido establecer un convenio más amplio que se ha consolidado con la participación de esta entidad en los Cursos de Arqueología Illicitana, Los Lunes con La Alcudia, en 2019 y 2020, no solo a partir de subvenciones económicas, sino también facilitando la plataforma para poder impartir el último curso *online* debido a las restrictivas medidas presenciales derivadas de la pandemia de la COVID-19.

### *Didáctica*

A principios de siglo, y después de más de una década de formación y colaboración con los equipos de trabajo arqueológico que alentaba en sus



Alumnado de primaria visitando el sector 5F de La Alcudia como complemento a la unidad didáctica desarrollada por el Área de Arqueología de la Fundación.



excavaciones el profesor Lorenzo Abad, conscientes por tanto de los resultados positivos de imbricar la docencia con la ciencia para poder explicar el trabajo diario, y ante la necesaria presencia de centros de primaria y secundaria en La Alcudia como principal foco de repercusión social y de ingresos en la venta de entradas, iniciamos una nueva línea de trabajo enfocada a la educación y a la didáctica. Durante esos primeros años, y de la mano de profesores de colegios e institutos, elaboramos cuadernillos de campo impresos en cuartillas y grapados que se incluían dentro de la programación del curso escolar. Desde entonces y hasta ahora, anualmente se selecciona un reducido número de centros escolares con los que concertamos una visita a la Fundación precedida de una charla en el aula que sirve de punto de partida para la elaboración de la unidad didáctica.

El despegue definitivo en esta iniciativa se nos brindó cuando colaboramos en 2003 con Ramón

Muñoz y Alberto Prego en el primer cuadernillo de campo editado por la Fundación y financiado por el patrono José Orts, entonces empresario del Huerto del Cura. La relación con estos grandes profesionales de la enseñanza y de la didáctica sigue vigente a día de hoy, y entre los logros obtenidos en diferentes proyectos educativos en los que hemos colaborado con ellos están las actividades didácticas del Aula Virtual de La Alcudia, de la Biblioteca Miguel de Cervantes de la Universidad de Alicante, financiada por el patrono Fernando Martínez Ramos, o el proyecto Arqueología como recurso para una clase de historia, que iniciamos en 2010 y con el que participamos en la III edición del Premio Iberoamericano de Educación y Museos, celebrado en Brasilia (Brasil) en 2012. En la actualidad, trabajamos para la elaboración de un nuevo cuaderno didáctico enfocado a varios niveles de conocimiento que incluye las últimas novedades arqueológicas y los nuevos espacios expositivos.



Funcionarios de Ayuntamiento de Elche en la sala de audiovisuales del Centro de Interpretación de La Alcudia, escenario en el que se imparten las clases teóricas sobre la historia de Elche, desde la prehistoria hasta el islam, incluidas en el Curso de Patrimonio Cultural Illicitano.

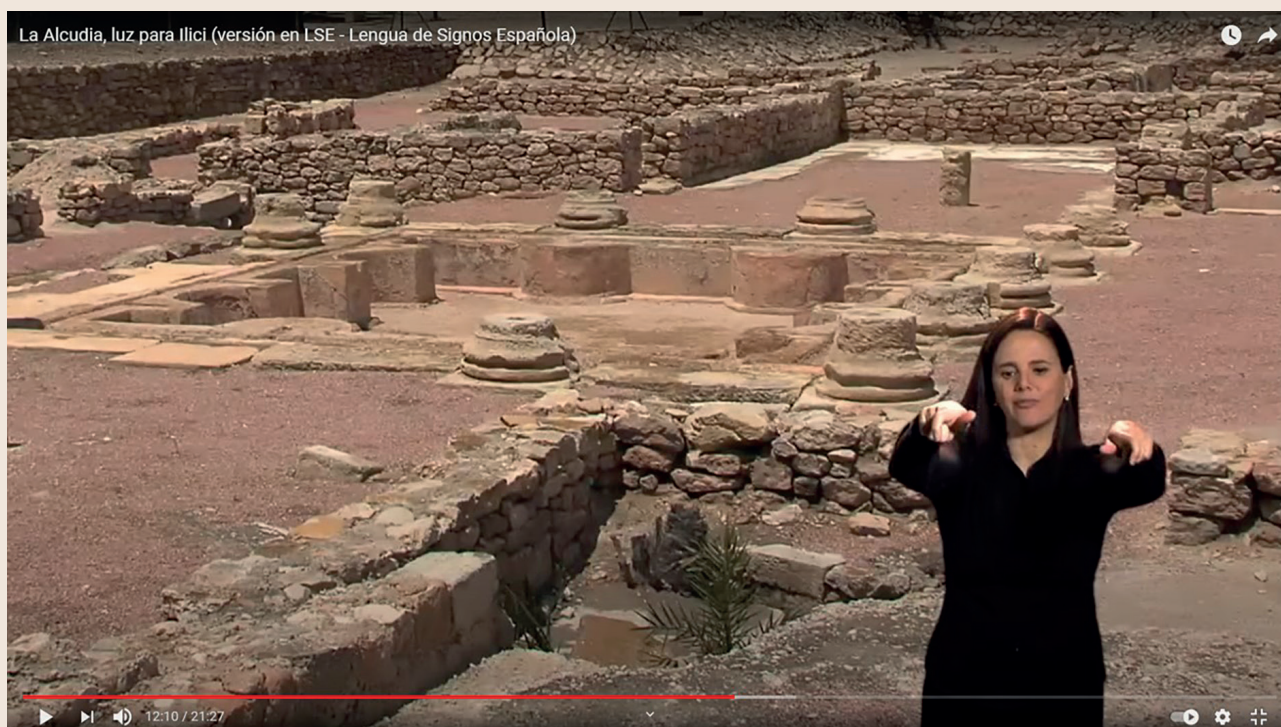


Imagen de uno de los vídeos del canal de Youtube sobre La Alcudia adaptado a lengua de signos.

El aprendizaje personal que hemos tenido en estos aspectos educativos con los más pequeños y con los jóvenes, quedó plasmado en el aula de didáctica, espacio incluido dentro de la exposición permanente del Centro de Interpretación de La Alcudia, en la que se exhibe una muestra del trabajo arqueológico, desde la recogida de datos en el campo hasta la publicación científica o de difusión de sus resultados.

En cuanto a la formación de adultos, hemos colaborado en varias ediciones de las Jornadas de Patrimonio promovidas por el Centro Público de Educación de Personas Adultas El Manantial de Elche así como, desde 2008 hasta la actualidad, en los Cursos sobre Patrimonio Cultural Ilicitano, ofrecidos por el Ayuntamiento de Elche con carácter anual para la formación de su funcionariado.

De nuevo bajo la tutela de Lorenzo Abad Casal, participamos en el proyecto expositivo de «Iberia, Hispania, Spania. Una mirada desde Ilici», de 2004 a 2007, en el del Centro de Interpretación, en 2008, y en el de la sala La Alcudia del Museo de la Universidad de Alicante. Junto a él, redactamos la *Guía del yacimiento de La Alcudia*, en 2008, el guión del documental *La Alcudia, luz para Ilici*, y colaboramos en la edición del libro *L'Alcúdia d'Elx. Un paseo por la historia y el entorno*, editado por la Universidad en su serie divulgativa L'Ordit en 2016. Entre 2009 y 2011 desarrollamos la dirección

científica en sendos proyectos I+D+I, financiados por el Ministerio de Cultura, bajo el título Dinamización audiovisual del yacimiento arqueológico de La Alcudia de Elche (fases I y II), que nos permitió situar a la Fundación como el primer yacimiento arqueológico de España dotado de videoguías, traducidas a varios idiomas y a lengua de signos, al tiempo que se inauguraba un canal en Youtube con varios vídeos de difusión sobre el patrimonio arqueológico e histórico de La Alcudia totalmente accesibles. Estos proyectos se realizaron gracias a las ideas originales de Javier Cabrera y de Óscar Olcina, del Taller de Imagen de la Universidad.

En esta línea, el contacto con diversas asociaciones para personas en situación de discapacidad nos animó a replantear, en la medida de nuestras posibilidades, un yacimiento accesible para todos. Esta iniciativa se pudo desarrollar plenamente en 2016 en la exposición temporal «L'Alcúdia en acció», diseñada por Rocamora Diseño & Arquitectura, que financió la Concejalía de Cultura del Ayuntamiento de Elche y en la que colaboraron la Universidad de Alicante y la O.N.C.E. En esta muestra expuesta en la sala temporal del Museo Arqueológico y de Historia de Elche, Alejandro Ramos Folqués, explicamos los procesos del trabajo arqueológico enfatizando su valor, metiendo en vitrina las herramientas, el instrumental técnico y los estudios científicos –fichas, planimetrías,





Espacio central de la exposición «L'Alcúdia en acció», en la que se depositó en el centro de la sala una tonelada y media de tierra procedente de las terreras de La Alcudia, delimitada por vitrinas y mesas didácticas.

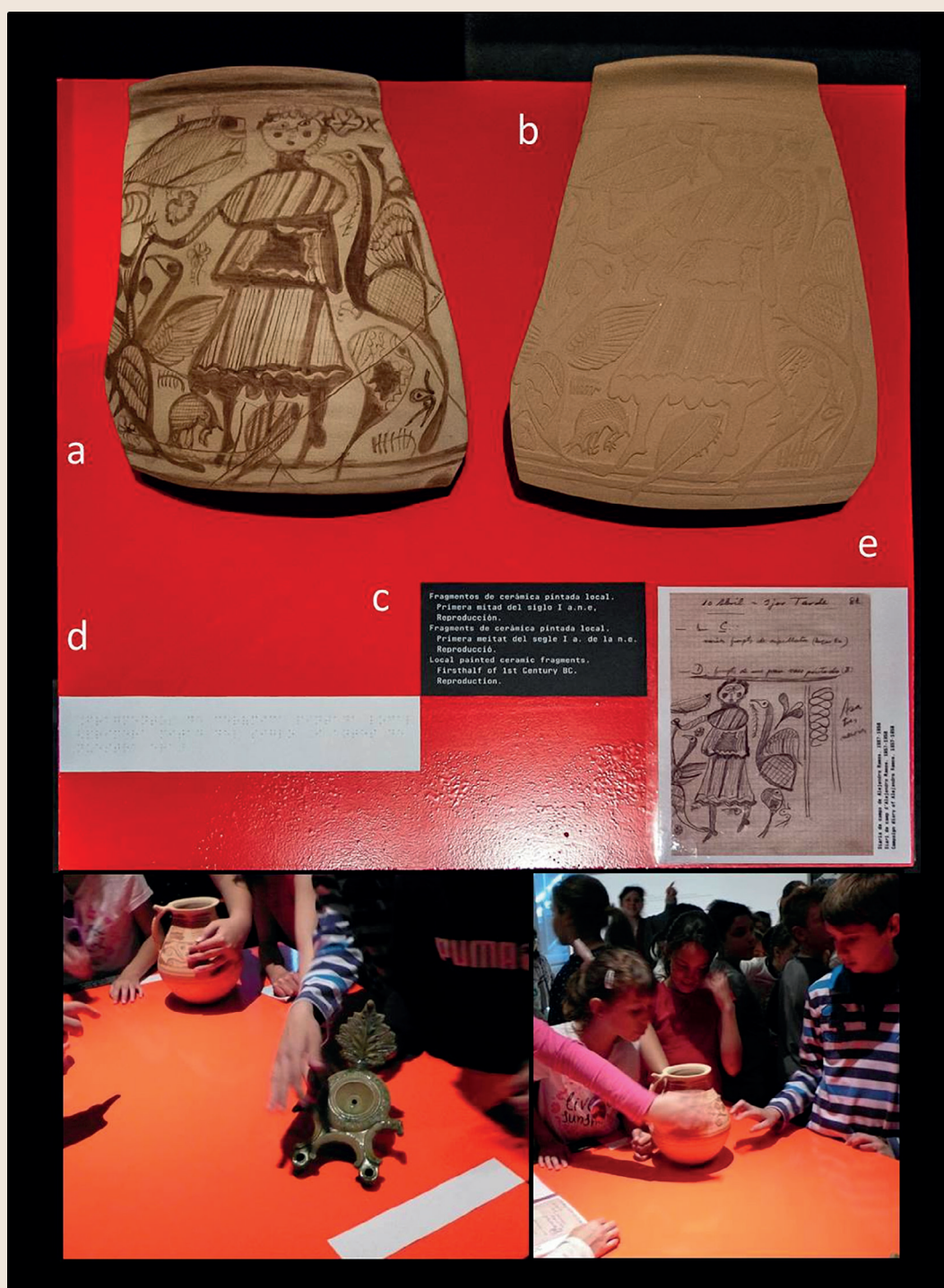
secciones, publicaciones, etc.– y dejando al alcance del público, en mesas didácticas, las reproducciones de las piezas arqueológicas.

### *Organización y procedimientos del Área de Arqueología*

Este largo devenir entre la investigación, la docencia y la difusión, que arrancamos hace ya dos décadas, pronto se sistematizó en la redacción en 2004 de los procedimientos de nuestro trabajo cotidiano, para un Área de Arqueología que hasta 2006 no se generó de forma oficial gracias a la iniciativa de la Gerencia de esta Fundación.

Esos mismos procedimientos que teníamos organizados para los diferentes ámbitos de trabajo,

fueron aprobados legalmente más de dos años después de su redacción, y están compuestos por los siguientes capítulos: conservación del yacimiento arqueológico –informes periódicos y redacción de proyectos sobre el estado de conservación de los sondeos–; conservación preventiva de los materiales arqueológicos –informes periódicos, controles de limpieza, temperatura y humedad, etc.–; movimiento de los materiales arqueológicos –ingresos y salidas de las piezas arqueológicas, exposiciones temporales, etc.–; control de fondos arqueológicos –gestión de los materiales expuestos en los museos o depositados en los almacenes–; atención a investigadores –incluyendo alumnado–; estudio y excavaciones arqueológicas; investigación arqueológica; trabajos de laboratorio; difusión científica –asistencia a congresos, publicación de los



Ejemplo de una de las mesas didácticas accesibles de la exposición «L'Alcúdia en acció»: a) reproducción de un fragmento arqueológico decorado con pintura; b) reproducción en relieve del mismo fragmento; c) cartela identificativa; d) cartela en braille; e) reproducción del diario de campo donde se anotaron detalles sobre el momento de su descubrimiento y, en la parte inferior, imágenes de otras mesas didácticas con reproducciones arqueológicas.

resultados de la investigación y dirección técnica de los Cursos de Arqueología Ilicitana, Los Lunes con La Alcudia-, y procedimiento de docencia.

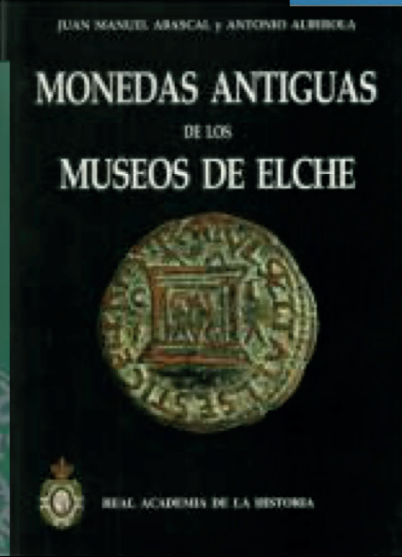
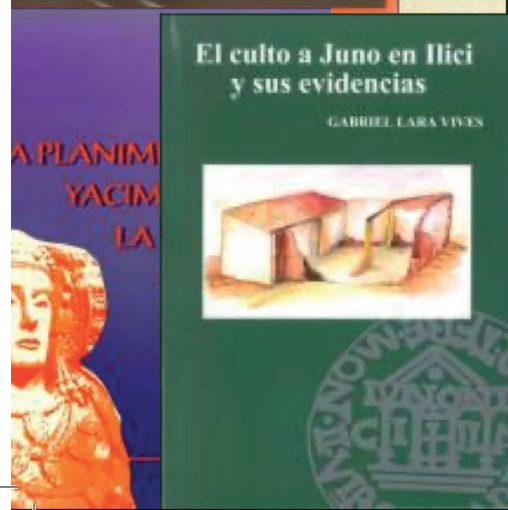
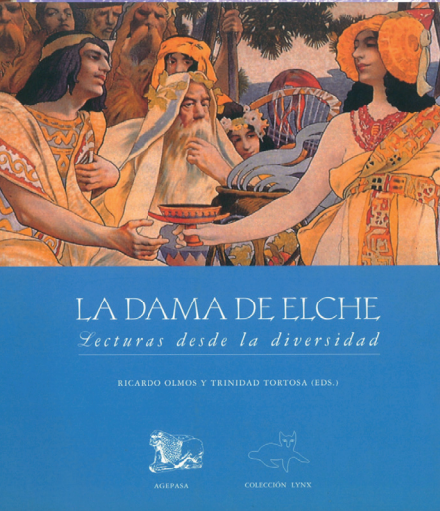
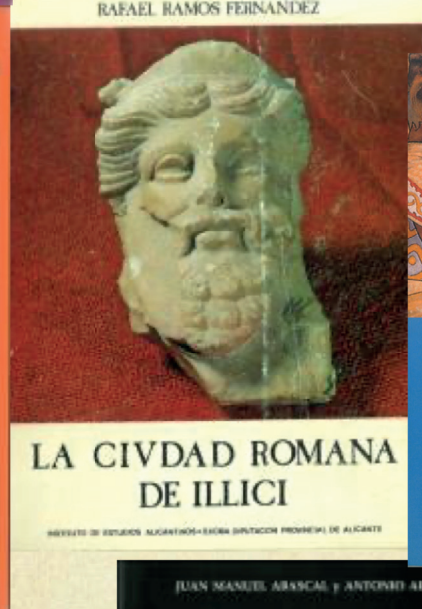
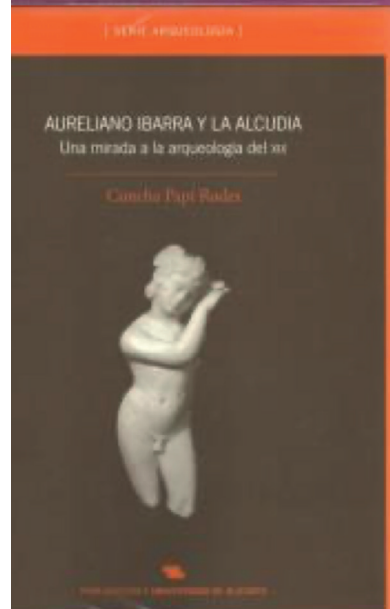
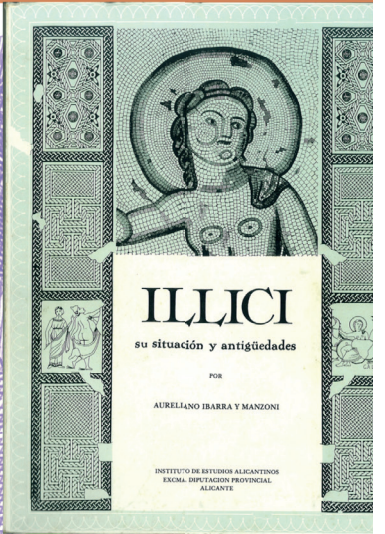
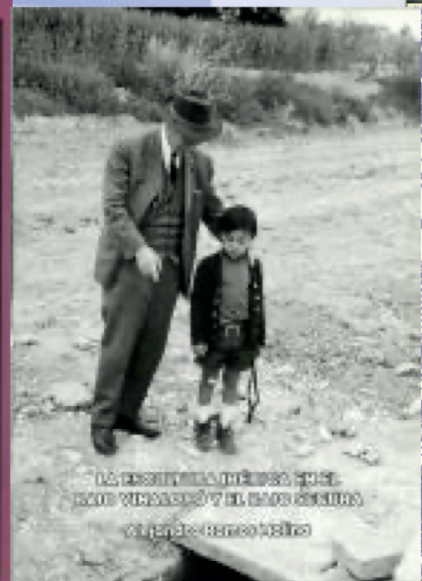
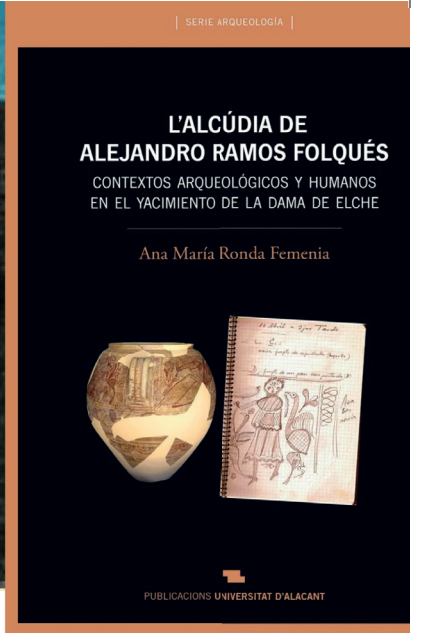
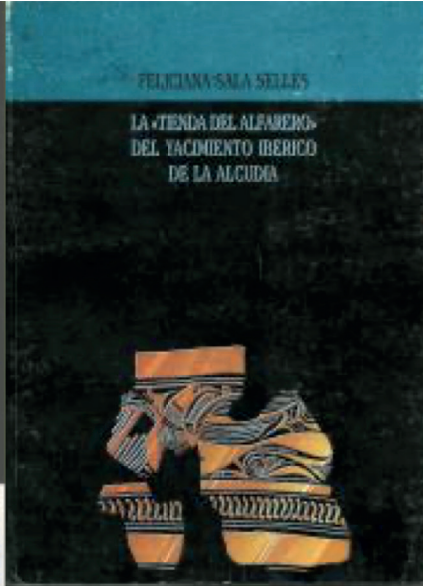
En 2008 se procedió a la contratación definitiva de nuestra compañera Ana M.<sup>a</sup> Ronda Femenia y a la creación de un Área de Catalogación, momento a partir del cual en teoría se desarticuló en dos

mitades el trabajo del Área de Arqueología pero, en la práctica, se ha seguido abordando como una sola unidad en la que ambas trabajamos en equipo. Somos conscientes de lo mucho que queda por hacer, pero las bases están sólidamente conformadas para abordar un futuro que esperamos sea alentador.











## Referencias bibliográficas

- ABAD CASAL, L. 2003: «Vivir en Ilici», *Canelobre* 48, pp. 59-81.
- ABAD CASAL, L. 2008: «La Alcudia de Elche (Alicante). Ayer y hoy de un yacimiento emblemático», *Viejos yacimientos: nuevas aportaciones*, Madrid: Museo Arqueológico Nacional, pp. 173-210.
- ABAD CASAL, L. (ed.), 2016: *L'Alcúdia d'Elx. Un paseo por la historia y el entorno*, l'Ordit, 5, Publicaciones de la UA. Alicante.
- ABAD CASAL, L. y TENDERO, M., 2008: *Ilici (La Alcudia de Elche, Alicante). Guía del Parque Arqueológico*, Alicante.
- ALFÖLDY, G., 2003: «Administración, urbanización, instituciones, vida pública y orden social». *Canelobre: Revista del Instituto Alicantino de Cultura Juan Gil-Albert* 48, pp. 35-57.
- ALMAGRO-GORBEA, M.; LORRIO ALVARADO, A. J. y TORRES ORTIZ, M. 2021: «Los focenses y la crisis de c. 500 a.C. en el Sureste: de La Fonteta y Peña Negra a La Alcudia de Elche». *Lucentum* XL, pp. 63-110. <https://doi.org/10.14198/LVCENTVM.18058>
- ÁLVAREZ, J. F., MUÑOZ, F. J. y MOLINA, J., 2020: «Las Termas Orientales de La Alcudia (Elche). Nuevos resultados de la campaña de excavación 2018», en M. Ponce, F. Tendero, Y. Alamar y Ll. Alapont (eds.), *Jornades d'Arqueologia de la Comunitat Valenciana (2016-2017-2018)*, Valencia, pp. 189-194.
- ÁLVAREZ, J. F., BUJALANCE, R. y MATEO, D. (en prensa): «Aproximación a la historia de un enclave portuario. El caso de Santa Pola (Alicante) desde la Antigüedad a la Alta Edad Media», AA.VV., *III Congreso de Patrimonio Histórico-Cultural del Vinalopó: Comercio y comunicaciones en el corredor del Vinalopó (Elda, Alicante, 15-17 de noviembre de 2019)*.
- AMORÓS RUIZ, V., 2018: *El Tolmo de Minateda en la Alta Edad Media: cerámica y contexto*, Universidad de Alicante. Serie Arqueología.
- DE MIGUEL IBÁÑEZ, M.<sup>a</sup> P., UROZ RODRÍGUEZ, RAMOS MOLINA, A. y BALLESTEROS HERRÁIZ, J.M.<sup>a</sup>. 2020: «Paleopatología en la Ilici tardoantigua (La Alcudia, Elche, Sector 11)». En P. de Miguel, A. Romero, P. Torregrosa y F. J. Jover (eds.), *Cuidar, curar, morir: la enfermedad leída en los huesos*, INAPH, Colección Petracos 3, Alicante, pp. 181-198.
- FERNÁNDEZ, J. H., LÓPEZ GRANDE, M.<sup>a</sup> J., MEZQUIDA, A. y VELÁZQUEZ, F., 2009: *Amuletos púnicos de hueso hallados en Ibiza*, Eivissa, pp. 158-165.
- GUTIÉRREZ LLORET, S., 1996: *La Cora de Tudmīr. De la antigüedad tardía al mundo islámico. Poblamiento y cultura material*, Casa de Velázquez (Collection de la Casa de Velázquez, 57), Madrid-Alicante.
- GUTIÉRREZ LLORET, S.: 2004: «Ilici en la Antigüedad Tardía: la ciudad evanescente», en L. Abad y M. Hernández (eds.), *Iberia, Hispania, Spania: una mirada desde Ilici*, Alicante, pp. 95-110.
- GUTIÉRREZ LLORET, S., 2014: «Repensando la ciudad altomedieval desde la arqueología», en F. Sabaté I Curull y J. Brufal Sucarrat (eds.), *Arqueologia medieval: la ciutat*, Agira VI, pp. 17-51.
- GUTIÉRREZ LLORET, S. y LOUIS CERECEDA, M. 2018: *L'Alcúdia d'Elx. Plan director 2017-2029*, Universidad de Alicante.
- GUTIÉRREZ LLORET, S., MORATALLA JÁVEGA, J. y SARABIA BAUTISTA, J., 2017: *Proyecto Domus-La Alcudia. Vivir en Ilici. Memoria científico-técnica actuación 2017* (<https://rua.ua.es/dspace/handle/10045/72189>), Universidad de Alicante.
- GUTIÉRREZ LLORET, S., MORATALLA JÁVEGA, J., SARABIA BAUTISTA, J. y CAÑAVATE CASTEJÓN, V., 2018: *Proyecto Domus-La Alcudia. Vivir en Ilici (fase II). Memoria científico-técnica actuación 2018* (<http://hdl.handle.net/10045/93550>), Universidad de Alicante.
- GUTIÉRREZ LLORET, S., MORATALLA JÁVEGA, J., SARABIA BAUTISTA, J. y CAÑAVATE CASTEJÓN, V., 2019: *Proyecto Domus-La Alcudia. Vivir en Ilici (fase III). Memoria científico-técnica actuación 2018* (<http://hdl.handle.net/10045/108888>), Universidad de Alicante.

- GUTIÉRREZ LLORET, S., MORATALLA JÁVEGA, J., SARABIA BAUTISTA, J. y CAÑAVATE CASTEJÓN, V., 2020: «Proyecto Domus– La Alcudia: vivir en Ilici. La ciudad tardoantigua y altomedieval sale a la luz», *VII Jornades d'Arqueologia de la Comunitat Valenciana. Investigació i valorització del patrimoni cultural*, Castellón, pp. 259-268.
- GUTIÉRREZ LLORET, S. y SARABIA BAUTISTA, J., 2021: «El arte de construir durante la Antigüedad Tardía en Hispania: expolio, reutilización y nuevas construcciones. Los casos de *Ilici* y *Eio*», en L. BEN *et al.* (eds.), *De Carthage à Carthagène Bâtir en Afrique et en Ibérie durant l'Antiquité*, Colección Petracos 4, Universidad de Alicante, pp. 535-558.
- HERNÁNDEZ PÉREZ, M.S. y ABAD CASAL, L. (Eds.). 2004: *Iberia, Hispania, spania. Una mirada desde Ilici*. Caja de Ahorros del Mediterráneo, Alicante.
- IBARRA Y MANZONI, A. (1879 [1981]): *Ilici, su situación y antigüedades*. Alicante. Antonio Reus (Ed. Facs. Instituto de Estudios Alicantinos), Alicante.
- LARA VIVES, G. 2005: *El culto a Juno en Ilici y sus evidencias*. Fundación José María Soler, Villena.
- LORENZO DE SAN ROMÁN, R., 2006: *L'Alcúdia d'Elx a l'Antigüitat tardana. Anàlisi historiogràfica i arqueològica de l'Ilici dels segles V-VIII*, Universidad de Alicante.
- LORENZO DE SAN ROMÁN, L. 2016: *Ilici en la Antigüedad tardía. Ciudad y territorio del ocaso imperial al Pacto de Tudmír*. Tesis doctoral, Universidad de Alicante. RUA: <http://hdl.handle.net/10045/60677>
- LORENZO DE SAN ROMÁN, L. y MORCILLO MARÍN, J., 2014: «La basílica paleocristiana de *Ilici* (L'Alcúdia d'Elx). Desmontaje, contextualización y restitución desde la reexcavación bibliográfica». *Madrid Mitteilungen*, 55, pp. 486-559.
- MATILLA, G. y GONZÁLEZ, S., 2017: «El balneario romano: concepto, definición y criterios de jerarquización a partir de los ejemplos hispanos», Matilla, G. y González, S. (eds.), *Termalismo antiguo en Hispania. Un análisis del tejido balneario en época romana y tardorromana en la península ibérica* (Anejos de AEspA LXXVIII), Madrid, pp.17-61.
- MOLINA, J. 2021: «El *Portus Ilicitanus* (Santa Pola, Alicante): evolución y tráfico comercial en la época imperial», Azuar, R.– Inglese, O. (eds.), *Carta arqueológica subacuática de Alicante. II. El sinus ilicitanus (Santa Pola / Pilar de la Horadada, Alicante)*, Alicante.
- MOLINA, J., MUÑOZ, F. J. y ÁLVAREZ, J. F., 2018a: «Memoria de las actuaciones arqueológicas en las Termas Orientales de La Alcudia (Elche, Alicante). Campaña 2017», RUA. Repositorio Institucional de la Universidad de Alicante ([rua.ua.es](http://rua.ua.es)), 31 mayo, 2018. [Consulta: 22-07-2021].
- MOLINA, J., ÁLVAREZ, J. F. y MUÑOZ, F. J., 2018b: «Arqueología y socialización del conocimiento en La Alcudia de Elche: las Termas Orientales», Márquez, J. C., Navalón, R. y Soler, L. (coords.), *El mundo del agua, paisaje de vida. Patrimonio Histórico-Cultural del Vinalopó*, Elda (Alicante), pp. 197-208.
- MOLINA, J., MUÑOZ, F. J. y ÁLVAREZ, J. F., 2019: «Memoria de las actuaciones arqueológicas en las Termas Orientales de La Alcudia (Elche, Alicante). Campaña 2018», RUA. Repositorio Institucional de la Universidad de Alicante ([rua.ua.es](http://rua.ua.es)), 4 abril, 2019. [Consulta: 22-07-2021].
- MOLINA, J., MUÑOZ, F. J. y ÁLVAREZ, J. F., 2020a: «Memoria de las actuaciones arqueológicas en las Termas Orientales de La Alcudia (Elche, Alicante). Campaña 2019», RUA. Repositorio Institucional de la Universidad de Alicante ([rua.ua.es](http://rua.ua.es)), 15 julio, 2020. [Consulta: 22-07-2021].
- MOLINA, J., MUÑOZ, F. J. y ÁLVAREZ, J. F., 2020b: «Las Termas Orientales de La Alcudia (Elche, España): nuevas perspectivas de la investigación reciente (Proyecto ASTERO, UA-Patrimonio Virtual)», Noguera, J. M., García, V., Pavía, M. (eds.), *Termas Públicas de Hispania (Congreso Termas públicas de Hispania, Murcia, abril de 2018)* (Anejos de SPAL), Sevilla, pp. 471-480.
- MOLINA, J., MUÑOZ, F. J. y ÁLVAREZ, J. F., 2021: «Memoria de las actuaciones arqueológicas en las Termas Orientales de La Alcudia (Elche, Alicante). Campaña 2020», RUA. Repositorio Institucional de la Universidad de Alicante ([rua.ua.es](http://rua.ua.es)), 1 marzo, 2021. [Consulta: 22-07-2021].
- MORATALLA JÁVEGA, J. 2004-2005: «La Alcudia ibérica: una necesaria reflexión arqueológica». *Lvcentum*, XXIII-XXIV, pp. 89-104.
- MORATALLA JÁVEGA, J. 2015: «El vuelo Ruiz de Alda (1929-1930): un excepcional documento cartográfico. De nuevo sobre Ilici». *Saguntum*, 47: 51-72.
- OZIOL, Th. y REBUFFAT, R., 1987: «Les lampes de terre cuite en Méditerranée. Des origines a Justinien, G. S. – Maison de l'Orient.
- PALANQUES, M. L., 1992: «Las lucernas de Pollentia», The William L. Bryant Foundation, 4, Palma de Mallorca.
- PAPÍ RODES, C. 2008: *Aureliano Ibarra y La Alcudia. Una mirada a la arqueología del XIX*. Universidad de Alicante. Serie Arqueología.
- PÉREZ BLASCO, M.F. 2014: *Cerámicas ibéricas figuradas (siglos VI-I a.C.). Iconografía e iconología*. Tesis Doctoral Universidad de Alicante, Alicante, pp. 804, fig. 156,5-6, con la bibliografía anterior <http://rua.ua.es/dspace/handle/10045/41124>
- RAMOS FERNÁNDEZ, R. 1975: *La ciudad romana de Ilici*, Alicante.



- RAMOS, R. y RAMOS, A., 2007: Las termas orientales de *Ilici*, *Caesaraugusta* 78, pp. 545-554.
- RAMOS, R. y UROZ, J., 1992: «Ilici», *Dialoghi di Archeologia* 1-2, pp. 95-104.
- RAMOS, A. y TENDERO, M., 2000: «Dos nuevos conjuntos termales en *Ilici* (La Alcudia, Elche)», Fernández, C.; García, V. (eds.), *II Coloquio Internacional de Arqueología de Gijón. Termas romanas en el occidente del Imperio*, Gijón, pp. 245-250.
- RAMOS FERNÁNDEZ, R., 1983: «Estratigrafía del sector 5-F de La Alcudia de Elche», *Lucentum*, II, pp. 147-172.
- RONDA FEMENIA, A. M.<sup>a</sup>, 2018: *L'Alcúdia de Alejandro Ramos Folqués. Contextos arqueológicos y humanos en el yacimiento de la Dama de Elche*, Universidad de Alicante.
- RONDA FEMENIA, A. M.<sup>a</sup> 2018: «Revisión de los testimonios y documentos sobre el lugar del hallazgo de la Dama de Elche. La 'fita' de Pedro Ibarra y la recreación de Ramos Folqués». *Archivo Español de Arqueología* 91: 279-303. <https://doi.org/10.3989/aespa.091.018.014>
- SALA SELLÉS, F. 1992: *La «tienda del alfarero» en el yacimiento ibérico de La Alcudia (Elche, Alicante)*, Alicante.
- SARABIA BAUTISTA, J., 2018: «La ciudad durante la Alta Edad Media: balance y propuesta de nuevas perspectivas metodológicas para el estudio de los escenarios urbanos en la Península Ibérica», en J.A. Quirós Castillo (ed.), *Treinta años de Arqueología Medieval en España*, Oxford, pp. 147-173.
- SARABIA BAUTISTA, J. y CAÑAVATE CASTEJÓN, V., 2009: «La arquitectura doméstica romana en La Alcudia de Elche: la *Domus* 5-F», *Lucentum*. XXVIII, pp. 89-109.
- TORTOSA ROCAMORA, T. (coord.) 2004: El yacimiento de La Alcudia: pasado y presente de un enclave ibérico. Anejo de *Archivo Español de Arqueología* 30, Madrid, pp. 71-222.
- TENDERO PORRAS, M., 2016: «*Ilici* (L'Alcúdia d'Elx)», *La rella* n.º 28, Anuari de L'Institut d'Estudis del Baix Vinalopó. Elx, pp.111-142. <http://hdl.handle.net/10045/54286>
- TENDERO PORRAS, M., 2017: «*Ilici*, una ciudad en la vía (L'Alcúdia d'Elx)», *Vías de comunicación y espacios de defensa y de frontera en las costas del sudeste de la Península Ibérica. Una visión desde el mundo antiguo y medieval*. Ayuntamiento de Rojales, Concejalía de Cultura. Rojales, pp. 51-75. <http://hdl.handle.net/10045/107133>
- TENDERO, M. y RONDA, A. M.<sup>a</sup>, 2014: «I. La ciudad romana de *Ilici* (L'Alcúdia de Elche, Alicante)», Olcina, M. (ed.), *Ciudades romanas valencianas. Actas de las Jornadas sobre Ciudades Romanas Valencianas. Actualidad de la investigación histórico-arqueológica*, Alicante, pp. 226-242. <http://hdl.handle.net/10045/45105>
- TENDERO PORRAS, M., RONDA FEMENIA, A. M.<sup>a</sup>, GUTIÉRREZ LLORET, S., SARABIA BAUTISTA, J. y AMORÓS RUIZ, V., 2020: «L'Alcudia d'Elx: contextos, residualidad y reempleo», en C. Doménech Belda y S. Gutiérrez Lloret (eds.), *El sitio de las cosas. La Alta Edad Media en contexto*, Universidad de Alicante, pp. 35-49. <http://hdl.handle.net/10045/113909>
- TRILLMICH, W. y ZANKER, P., 1990: *Stadblid und ideologie. Die monumentalisierung hispanischer Städte zwischen Republik und Kaiserzeit*, Munich.

## Repositorios digitales

RUA *Fundación Universitaria La Alcudia de Investigación Arqueológica*  
<http://rua.ua.es/dspace/handle/10045/45089>

BIBLIOTECA VIRTUAL MIGUEL DE CERVANTES (Estudios sobre el conjunto arqueológico de Ilici)  
<http://www.cervantesvirtual.com/servlet/FichaTituloSerieDeObra?id=304>  
<http://www.cervantesvirtual.com/buscar/?q=La+Alcudia+Elche>



Universitat d'Alacant  
Universidad de Alicante



INSTITUT UNIVERSITARI  
DE RECERCA EN  
ARQUEOLOGIA I  
PATRIMONI HISTÒRIC  
UNIVERSITAT D'ALACANT

INSTITUTO UNIVERSITARIO  
DE INVESTIGACIÓN EN  
ARQUEOLOGÍA Y  
PATRIMONIO HISTÓRICO  
UNIVERSIDAD DE ALICANTE

25 anys  
L'Alcúdia



<https://publicaciones.ua.es>

