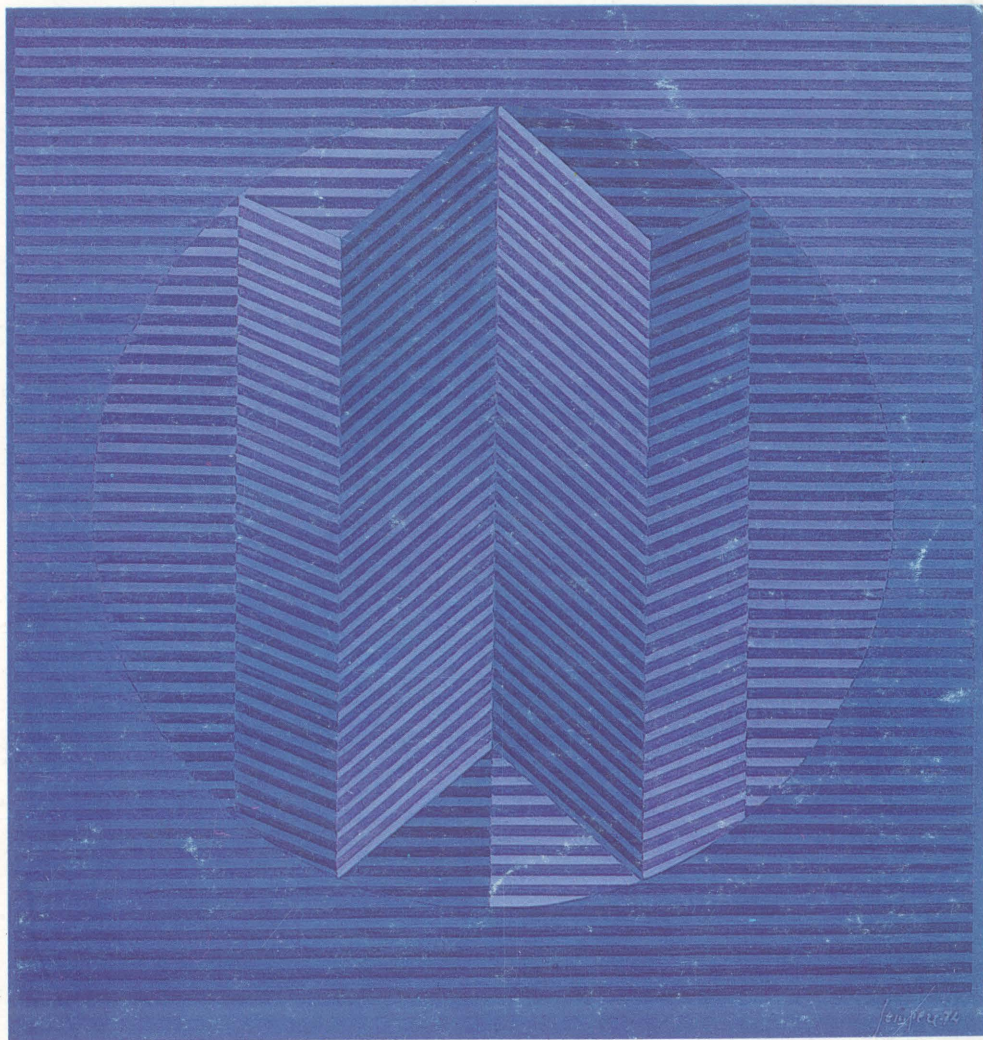


CAMPUS

Revista de la Universidad de Alicante, otoño de 1983



Darwin: 100 años después
Entrevista con Leonardo Sciascia
Tres poemas de A. Trapiello
Marx: en el centenario de su muerte

CASA-MUSEO



MONÓVAR



OBRA SOCIAL DE LA

Caja de Ahorros de Alicante y Murcia



Edita: Vicerrectorado de
Ordenación Académica
Vicerrector: Carlos Belmonte

Director: Benjamín Oltra

Consejo de Redacción:

José Asensi
Rosa Ballester
Eduardo Cadenas
Guillermo Carnero
Enrique Giménez
Vicente Gosálvez
Ricardo Medina
Juan Rico
Jesús Rodríguez Marín
Enrique Rubio
José M.^a Tortosa

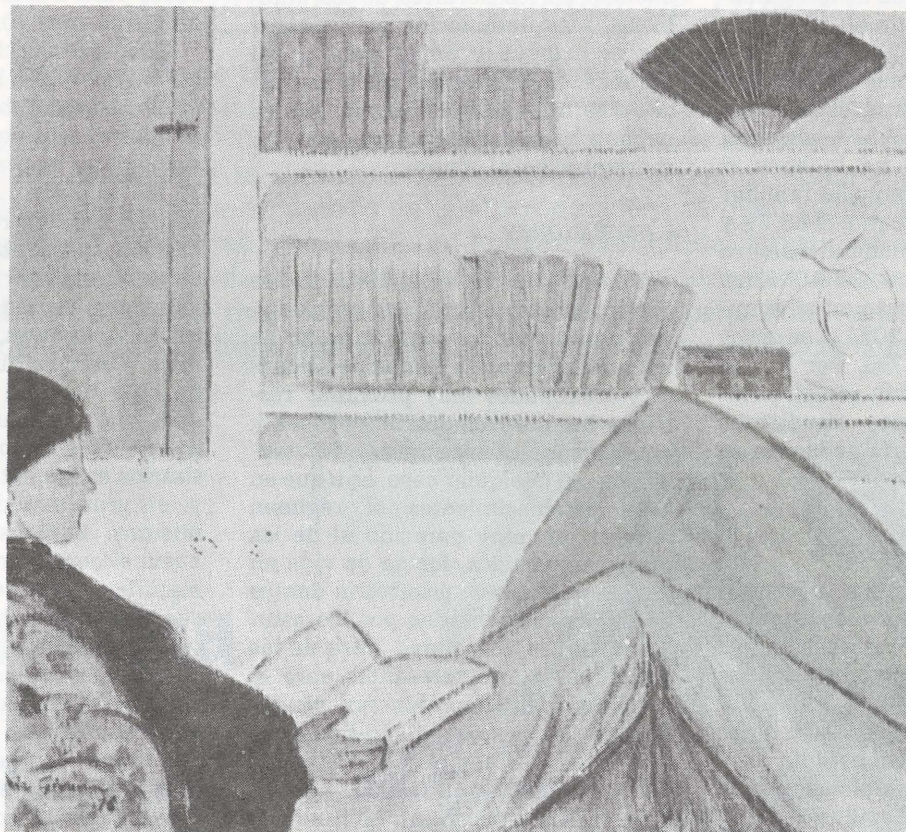
Secretaria: Paqui Milán

Dirección CAMPUS. Revista
de la Universidad de Alicante
Servicios Centrales
Universidad de Alicante
San Vicente del Raspeig
ALICANTE

ISSN 0212 - 4793
Depósito Legal: A - 801 - 1983
Gráficas VIDAL-LEUKA, S.A.

Indice

El centenario de Darwin un año después	7	
La polémica evolucionista anterior a Darwin	8	Emilio Balaguer
El lenguaje molecular de la evolución	13	Quira y Eduardo cadenas
La industria del cemento en Alicante: un análisis ecológico	15	José Manuel Toledo
El estudiante universitario alicantino	17	Jesús Rodríguez Marín
La portada del Leviatán de Hobbes		
Geometría del poder	19	Benjamín Oltra
El renacimiento del Leviatán.	21	Ricardo Medina
¿Qué es el dinero?.	22	Agustín Duarte
Coloquio con Leonardo Sciacia.	25	José Carlos Rovira
Marx en el centenario de nuestra ignorancia	35	Esteban Pinilla de las Heras
El progreso de España en las ciencias.	39	Rosa Ballester
La segunda muerte de Margarte Mead	40	José María Tortosa
La ordenación del Territorio en la comunidad valenciana	41	Andrés Pedreño
Bienvenido, mister Vázquez	43	Guillermo Carnero
Tres poemas	44	Andrés Trapiello
Nuevos grados	45	



El estudiante universitario alicantino: Algunos datos de interés

Jesús Rodríguez Marín

En un trabajo titulado *Ofertas de Servicios para universitarios en Alicante*, dirigido por el profesor Jesús Rodríguez Marín, se ha tratado de responder a una pregunta hasta cierto punto compleja: ¿Cuáles son las necesidades de servicios, y de qué servicios, que tienen los estudiantes universitarios alicantinos? Esa cuestión implicaba previamente la respuesta a otras dos: ¿Cuáles son las características básicas del estudiante universitario alicantino, en los aspectos que pueden hacer referencia a posibles servicios o necesidades de servicios? y ¿cuáles son realmente esos servicios? El objetivo referido a esta última cuestión era conocer, por un lado, la opinión que le merece al estudiante universitario alicantino la existencia de unos determinados servicios en la Universidad? y ¿hasta qué punto considera necesarios tales servicios o cualesquiera otros?

Los resultados de la investigación empezaron por poner de relieve que el incremento de la población universitaria alicantina ha sido muy rápido, alcanzando un 12,15% del 79-80 y un 26,08% del 80-81 al 81-82. Ahora bien, los incrementos no se han producido de la misma manera en todos los centros, sino que ha sido mucho más altos en aquellos que comenzaban su andadura como Facultades, mientras que los ya consolidados en todos sus cursos desde años atrás han mantenido sus cotas

de matrícula. No es posible trazar una línea de predicción para años venideros en parte por la misma juventud de la Universidad y, en parte, debido a la enorme cantidad de factores que juegan y jugarán durante mucho tiempo todavía en la cuantía de la matriculación; algunos conocidos (creación de nuevas Facultades que ahora empiezan a poner en marcha la totalidad de su currículum, divulgación de la noticia de la creación de la Universidad alicantina, construcción y puesta a punto de

edificios universitarios nuevos, etc.) y otros que irán emergiendo paulatinamente.

Uno de los factores que más inciden actualmente, y que más incidirán en el futuro, en la cuantía de la matriculación, en nuestra Universidad, es la tendencia de los habitantes de los extremos de la provincia (a partir de aproximadamente 70 Kms. de la capital) a ir a estudiar a las Universidades colindantes: Valencia y Murcia.

El estudio describe la población



universitaria alicantina de la siguiente manera: En *edad*, un 68,13% tenía de 17 a 20 años; un 27,92% de 21 a 25 años y el 3,95% más de 25 años. El 42,69% de nuestros estudiantes son hombres y el 57,31% mujeres. Trabaja el 7,02% y no lo hace el 90,50%. Tienen su domicilio familiar en la provincia de Alicante el 85,5% y el 43,13% viven en la capital o dentro de un radio máximo de 10 Kms. Viven mayoritariamente en el domicilio paterno (un 66,20%) o en pisos compartidos (un 20,7%). Por lo que toca a la estratificación social, parece claro que nuestros estudiantes proceden en su mayoría de las clases media/alta y alta.

Jornada única

En general, se practica la jornada única, y casi el total de los alumnos come en su lugar de residencia. Sólo acuden a la Universidad durante una de las partes del día, sólo y estrictamente a las clases. Por otro lado, nuestro alumno medio estudia solo, en su casa, en una habitación aparte, con bastante regularidad y una media de 12 horas semanales (unas dos horas diarias, exceptuando los domingos). Sólo alguna vez asiste a conferencias y coloquios; no pertenece a clubs, asociaciones, partidos políticos o sociedades de cualquier otro tipo; dispone de un tiempo libre que oscila entre 10 y 18 horas semanales que dedica fundamentalmente a reunirse con los amigos para charlar, o leer o ir a la discoteca; y sólo ocasionalmente practica deportes, prefiriendo el footing, el tenis o la natación.

El objetivo central del trabajo intentaba establecer la opinión de nuestros estudiantes sobre los servicios, su existencia y grado de necesidad. A tales efectos, los resultados nos posibilitaron establecer un listado jerarquizado de servicios e instalaciones con un determinado índice preferencial, que sería el siguiente, de mayor a menor: Biblioteca en la Facultad o Escuela, Sala de estudios en su centro, polideportivo, servicio de autobuses públicos con bonos especiales, gimnasio, piscina climatizada, comedor universitario con autoservicio, sala de reuniones de alumnos, residencia universitaria mixta y conferencias en Facultades o Escuelas. A estas preferencias, y desde un punto de vista algo diferente, habría que añadir las siguientes: Librería universitaria, mayor fre-

cuencia en los horarios de los autobuses, más iluminación en los accesos al campus y en la parada del autobús, más información académica, más información laboral, puesta en marcha de un servicio de atención y orientación al alumno.

Conclusiones

Por otra parte, el análisis de los datos permitió deducir las conclusiones siguientes: La concentración de universitarios en la ciudad de Alicante y localidades muy próximas restringe las necesidades de colegios y residencias universitarias. La tendencia, en cualquier caso, es a que en tales establecimientos el régimen interior sea muy parecido al de los pisos compartidos, forma de vida en común que parece prioritaria dentro de las experimentadas por los estudiantes en la actualidad. Otra de las cuestiones más interesantes para el potencial alumnado universitario alicantino la constituyen, sin duda, las formas de traslado al centro ubicado en las afueras de la ciudad. Aproximadamente más de mil alumnos de los que viven en la capital, o en sus entornos a menos de 10 Kms., usan los autobuses públicos, y, también, unos 800 alumnos que viven a distancias mayores. Eso hace coherente la demanda de que la Universidad pudiera contar con una red de auto-

buses para trasladarlos a los centros de forma más cómoda y frecuente.

En lo que se refiere a la utilización del tiempo libre, destaca la menguada asistencia habitual de los universitarios alicantinos a las conferencias y coloquios realizados en la ciudad. Y, sin embargo, se demuestra una actitud positiva respecto de su celebración en facultades y escuelas. Se detecta, además, una cierta desconexión entre la vida académica y cultural en los centros, con la extraacadémica y cultural fuera de los Centros. Lo cual no deja de ser paradójico, dado que gran parte de esa actividad fuera de los establecimientos universitarios es fomentada, promocionada y, en gran medida, dirigida por los mismos Centros. La proclividad hacia el centro en el que estudian se manifiesta también abiertamente al considerar la opinión sobre la existencia y necesidad de salas de estudio. La mayor parte de nuestros universitarios piensan que es muy necesario que existan esas salas de estudio en las Facultades o escuelas.

Por último, quizás sea interesante señalar que la gran mayoría de los estudiantes universitarios alicantinos muestra muy poca estimación por cualquier tipo de asociación fuera de las puramente espontáneas y de amistad, hecho que quizá no sea sino la expresión de una pauta generalizada entre los alicantinos.

