

*Investigación e Innovación Educativa al Servicio
de Instituciones y Comunidades Globales,
Plurales y Diversas*



**Actas del XVI Congreso Nacional / II Internacional
Modelos de Investigación Educativa
de la
Asociación Interuniversitaria de Investigación
Pedagógica (AIDIPE)**

Alicante, 4-6 de septiembre, 2013

Editores

M^a Cristina Cardona Moltó
Esther Chiner Sanz
Antonio V. Giner Gomis

Universidad de Alicante

Una publicación independiente promovida por la Asociación Interuniversitaria de Investigación Pedagógica (AIDIPE) en colaboración con la Universidad de Alicante
ISBN 978-84-695-8363-0

LA ATENCIÓN A LA DIVERSIDAD A TRAVÉS DE LA IDENTIFICACIÓN DE PROBLEMAS DE CONDUCTA EN EL AULA

María Paz López Alacid, Universidad de Alicante

Email contacto: maria.paz.lopez@ua.es

Resumen

El trabajo que presento consiste en una experiencia práctica llevada a cabo en el primer nivel del primer ciclo de secundaria de un IES. La he realizado durante la segunda evaluación después de observar en el aula de apoyo la presencia de ciertos niveles de violencia y de conductas inadaptadas en el período comprendido entre septiembre y diciembre (1ª evaluación). Quiero destacar en mi trabajo la importancia de la identificación por parte del profesor y del grupo de alumnos que forman parte de la muestra del presente estudio, de las conductas percibidas como inadaptadas en el aula como parte fundamental de la metodología de esta investigación. Esta experiencia se ha llevado a cabo con un total de 12 alumnos de 1º de ESO, 6 de los cuales mostraban conductas violentas e inadecuadas en el aula de apoyo. Tras el compromiso de padres, profesor y alumnos se decidió aplicar una técnica de modificación de conducta que consistió en la realización conjunta y cooperativa de la valoración e identificación de las conductas que considerábamos que eran más frecuentes y perjudiciales para el buen funcionamiento del aula. A partir de este momento los alumnos redactaron guiones escritos con los diálogos que solían acompañar dichas conductas, posteriormente los escenificaron y los comentamos en clase. El resultado de esta investigación ha sido muy satisfactorio pues los alumnos se implicaron desde el primer momento en la experiencia, obtuvieron mayores niveles de compromiso en su cambio de conducta y las conductas disminuyeron en un período breve de tiempo, mejorando así los resultados académicos de todos los alumnos en la 2ª evaluación.

Descriptorios: Metodología; Modificación de conducta; Actitudes inadecuadas; Cooperación; Atención a la diversidad.

Abstract

The present work is a practical experience carried out in the first level of the first cycle of secondary education institutions. I've done it during the second assessment period, after, having observed observing in the support classroom the presence of certain levels of violence and inappropriate behaviour in the period between September and December (1st term). I want to emphasize in my work the importance of the identification by the teacher and the group of students who are part of the sample of this study of perceived as maladaptive behaviour in the classroom as an essential part of the methodology of this research. This experiment was carried out with a total of 12 students of 1st ESO, 6 of whom showed violent and inappropriate behaviour in the support classroom. Following the commitment of parents, teacher and students, it was decided to implement a behaviour modification technique which consisted of conducting cooperatively and jointly and the assessment and identification of the behaviour we thought were more frequent and harmful to the proper functioning of the classroom. From that moment, the students wrote written scripts with the dialogues that usually accompany these behaviours, after that, they performed and discussed them in class. The result of this research has been very

successful because the students were involved from the outset in the experience, they had higher levels of engagement in behavioural change and the behaviors dropped within a short period of time thereby improving the academic performance of all students in the 2nd term (assessment period).

Keywords: *Methodology; Behavior modification; Inappropriate attitudes; Cooperation; Special education.*

Introducción

En el presente estudio una de las principales preocupaciones a la que nos hemos enfrentado ha sido la de dar respuesta a las siguientes cuestiones:

¿El sistema educativo da respuesta a todos los alumnos en igualdad de condiciones?
¿Impartimos una docencia preparatoria de futuros profesionales y ciudadanos en igualdad de oportunidades para todos los alumnos?

Preparar a los futuros ciudadanos es uno de los fines del sistema educativo, a su vez, la sociedad demanda cada vez más ciudadanos que dominen diferentes habilidades o destrezas: sociales, capacidad de tomar iniciativa, ser flexibles, ofrecer nuevas ideas y trabajar en equipo.

En definitiva, desde nuestro punto de vista, desde los centros escolares deberemos ofrecer a los estudiantes una enseñanza de calidad para todos y cada uno de ellos.

Por otra parte, en los últimos tiempos el profesorado está siendo testigo directo de unas tasas elevadas de fracaso escolar, en España ronda el 30%. Estos datos son alarmantes pues ponen de manifiesto que 3 de cada 10 alumnos no consiguen obtener el título de graduado en ESO o que, además, abandonan el centro educativo antes de conseguirlo.

Estos datos son similares a períodos anteriores a la implantación de la LOGSE, en los cuales: existía gran fracaso escolar en 1º y 2º de BUP y un fracaso y abandono, también en el 1º Ciclo de FP. ¿Pero, entonces cuál es el problema?

Nos encontramos ante una situación compleja, puesto que se ve influenciada y determinada por un gran número de variables que intervienen en el sistema educativo como podrían ser: aspectos metodológicos, motivacionales del alumno, curriculares, socio-familiares... Que causan conductas conflictivas hacia el profesor y hacia su propio fracaso escolar.

Método

La metodología que hemos desarrollado en el presente estudio y que hemos llevado a la práctica en el aula de apoyo de un IES ha seguido las directrices de las técnicas conductistas que están basadas en la modificación de conducta. Según dichas técnicas hemos llevado a cabo un programa de prevención, intervención y tratamiento de los problemas del desarrollo de la personalidad adolescente referidos a los comportamientos que hemos considerado más frecuentes e inadecuadas en el aula.

La muestra objeto de estudio cuenta con un total de 12 alumnos de 1º de ESO, estos alumnos están distribuidos en cuatro niveles, de esta forma tres alumnos están escolarizados en 1º A, dos alumnos en 1º B, tres en 1º C y cuatro en 1º D, respectivamente.

El período que hemos seleccionado para llevar a cabo el programa de modificación de conducta ha sido el segundo trimestre tras observar en la clase una serie de comportamientos considerados inadecuados para el buen funcionamiento del aula en algunos alumnos (seis) y, también, tras comprobar que los resultados académicos de dichos alumnos en la primera evaluación habían sido muy insatisfactorios.

En primer lugar, definimos entre los sujetos de la muestra y la profesora de apoyo las conductas inadecuadas más frecuentes e hicimos un listado con todas ellas utilizando la técnica de “brainstorming”.

Así, las conductas que los alumnos obtuvieron fueron las siguientes:

- Comer en clase
- Sacar el móvil (y chatear)
- Llegar tarde al aula (incluso más de quince minutos)
- Insultar a los compañeros y al profesor
- Decir palabrotas
- Levantarse de la mesa sin permiso cuando el profesor está explicando (para cambiar de sitio, pasear o tirar papeles)
- Hablar en clase durante largos períodos de tiempo

En segundo lugar, las dividimos en tres grupos: a) conductas leves, b) conductas contrarias a las normas de convivencia del centro y c) conductas graves para la convivencia. En tercer lugar, los alumnos hicieron unos guiones en los cuales aparecían los diálogos de las escenas que iban a representar en el aula y a ser grabadas en vídeo sobre las situaciones más frecuentes y usuales en las aulas en las que se producían dichas conductas (pues las conductas disruptivas no aparecían sólo en el aula de apoyo sino en el resto de asignaturas y profesores). En cuarto lugar, realizamos las filmaciones y en quinto lugar, tras el visionado de los cortos debatimos en clase las conductas inadecuadas de cada uno de ellos y las conductas asertivas que realmente se debían haber producido en su lugar.

Resultados

En la Tabla 1 del presente estudio aparecen registradas la cantidad de conductas que hemos seleccionado para nuestra investigación, distribuidas entre los tres tipos de conductas inapropiadas descritas en el apartado anterior.

Tabla 1

Conductas leves	2
Conductas contrarias a las normas de convivencia	3
Conductas graves	2

En relación a las conductas leves hemos considerado que podrían ser las siguientes: sacar el móvil y decir palabrotas. En cuanto a las conductas contrarias a las normas de convivencia que aparecen en la tabla 1 serían las de comer en clase, llegar tarde al aula y hablar durante largos periodos de tiempo. Por último, insultar a los compañeros y al profesor y levantarse de la mesa cuando el profesor está explicando las hemos considerado conductas graves.

En la Figura 1 se muestran los resultados académicos de los alumnos seleccionados en nuestro trabajo durante la primera evaluación en las diferentes asignaturas de 1º ESO (sin tener en cuenta optativas). Serían un total de ocho asignaturas: naturales, sociales, lengua, matemáticas, plástica, tecnología, gimnasia e inglés. Y, también, los resultados obtenidos por nuestros alumnos objeto de estudio durante la segunda evaluación. Por otra parte, hemos de recordar que los alumnos son de diferentes primeros de ESO, de esta forma habría tres alumnos en 1º A, dos alumnos en 1º B, tres en 1º C y cuatro en 1º D, respectivamente.

Los alumnos que aparecen en la figura 1 están ordenados de acuerdo al curso al que pertenecen del 1 al 12, o lo que es lo mismo, de 1º A a 1º D.

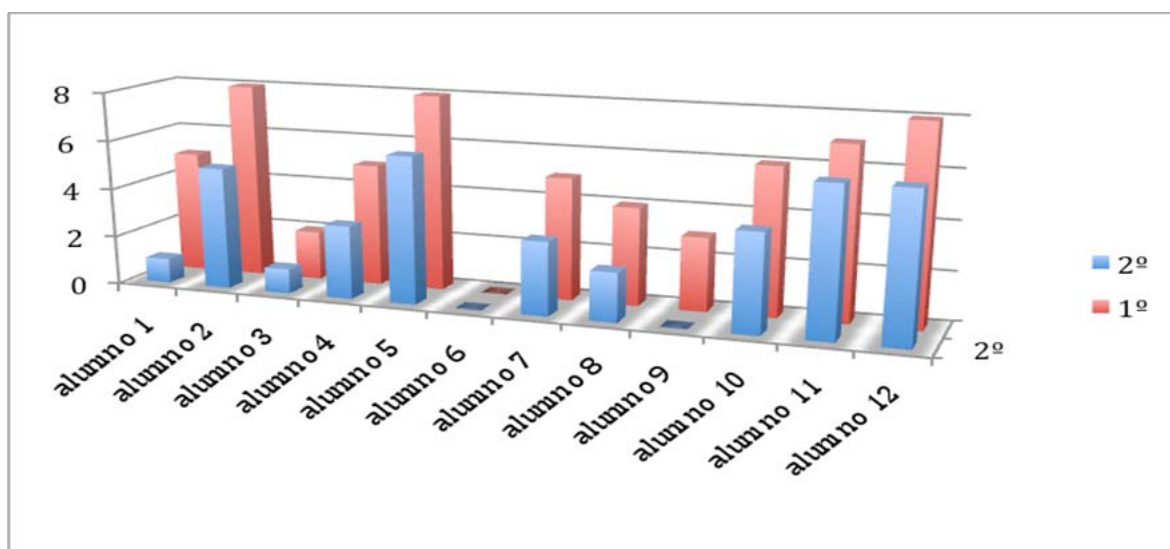


Figura 1

Discusión

Las características principales de un programa de modificación de conducta son las siguientes: que está centrado en lo observable, que evalúa la conducta a modificar, que controla y evalúa los efectos del programa y, que sólo le interesan los cambios conductuales socialmente significativos.

Por otra parte, las fases de un Programa de Modificación de Conducta serían las siguientes:

1. Definición de la conducta: que consiste en una descripción clara y objetiva de la conducta objeto de estudio, por tanto habría que huir de las etiquetas. En nuestro caso las conductas a modificar han sido las de: comer en clase, sacar el móvil (y chatear), llegar tarde al aula (incluso más de quince minutos), insultar a los compañeros y al profesor, decir palabrotas, levantarse de la mesa sin permiso cuando el profesor está explicando (para cambiar de sitio, pasear o tirar papeles) hablar en clase durante largos períodos de tiempo.
2. Especificación de objetivos: esto es, lo que el sujeto es capaz de hacer, éstos deben ser adecuados a las posibilidades reales de los sujetos. Nuestro principal objetivo era la disminución de algunas de estas conductas, en el peor de los casos, y la extinción de tales conductas como objetivo a largo plazo.
3. Valoración del sujeto: debemos cuantificar la conducta (a través de la observación) y del ambiente que rodea la conducta (familia, centro, alumno) de todos los sujetos de la muestra.
4. Intervención: en esta fase: podemos predecir el cambio en la conducta (modificando causas/consecuencias), usando reforzadores sociales, gustos, intereses..., y también podemos determinar el lugar/las condiciones de intervención. En esta fase hemos elegido como lugar de intervención el aula de apoyo.
5. Procedimientos de intervención: El procedimiento que hemos llevado a cabo en nuestra investigación es la elaboración de vídeos y su posterior comentario que ha servido de reforzador positivo pues los sujetos se han sentido protagonistas del cambio en su conducta haciendo que éstas disminuyan y, además mejorando su rendimiento académico, también se ha utilizado reforzadores sociales por parte de los compañeros y los profesores que hemos participado en la investigación.
6. Seguimiento: en esta última fase hemos comprobado que el programa funciona pues las conductas inadecuadas han disminuido en el aula de apoyo, mejorando con ello el clima de trabajo en el aula y las relaciones interpersonales profesor- alumnos, alumno-alumno y mejorando el rendimiento académico de la mayoría de los alumnos. En ningún caso se ha visto disminuido.

Referencias

- Aierbe Barandiaran, A. (2005). *Intervención Psicopedagógica en los trastornos del desarrollo*. Málaga:Aljibe.
- Belloch, A., Sandín, B. Y Ramos, F. (2008). *Manual de psicopatología. Volumen I*. Madrid: Mc Graw Hill.

- Belloch, A., Sandín, B. Y Ramos, F. (2008). *Manual de psicopatología. Volumen II*. Madrid: Mc Graw Hill.
- Díaz-Aguado, M.J. (1996). *Escuela y tolerancia*. Madrid: Pirámide.
- Goleman, D. (2006). *Inteligencia social. La nueva ciencia de las relaciones humanas*. Barcelona: Kairós.
- Kelly, J.A. (2000). *Entrenamiento de las habilidades sociales*. Bilbao: Desclée De Brouwer.
- Méndez, F. y Maciá, D. (1990). *Modificación de conducta en niños y adolescentes*. Madrid: Pirámide.
- Millán, M. (1996). *Psicología de la familia: Un enfoque evolutivo y sistémico*. Valencia: Promolibro.
- Palacios, J., Marchesi, A. y Coll, C. (1991). *Desarrollo psicológico y educación*. Madrid: Alianza.
- Pérez Sánchez, A.M. y Castejón Costa, J.L. (2000). *Inadaptación escolar: Intervención Psicopedagógica primaria*. Alicante: ECU.