

Bignerres

Publicació de
l'Associació Cultural Font Bona
-Centre d'Estudis Locals-
Banyeres de Mariola

NÚMERO 5
2010
3€



- ♦ La Real Academia de Medicina y Ciencias afines de la Comunidad Valenciana al servicio de la Ciencia
- ♦ Llovido sobre mojado
- ♦ La transformació dels habitatges dispersos en la comarca de l'Alcoià
- ♦ Canalejas en Banyeres
- ♦ La modificació del règim econòmic matrimonial valencià
- ♦ Ancianidad, divino tesoro
- ♦ Premios Convivencia de la Fundación Profesor Manuel Broseta
- ♦ Corpus
- ♦ El Centro de Interpretación del Parc Natural de la Serra de Mariola: al servicio de todos
- ♦ Banyeres de Mariola y sus vías pecuarias: cordeles, veredas y coladas
- ♦ Las colonias escolares en Bocairent y Banyeres durante la Guerra Civil
- ♦ La cueva del Cabezo de los Lorenzos y los siglos altomedievales de Banyeres
- ♦ Palloc, un bandoler per les nostres terres
- ♦ Arte y religión en la iglesia parroquial de Banyeres de Mariola: el escultor imaginero Francisco Teruel Francés
- ♦ Banyeruts pel món
- ♦ Algunes efemèrides
- ♦ Fotogrames del passat
- ♦ La nostra gastronomia
- ♦ Publicacions de l'Associació Cultural Font Bona (Centre d'Estudis Locals)

ASSESSOR EDITORIAL
Ximo Genís Cardona

CONSELL EDITORIAL
Juan Castelló Mora
Antonio Mataix Blanquer
Fco. Javier Mira Calatayud
Primitivo J. Pla Alberola
Miguel Sempere Martínez
José Luis Vañó Pont
Francisco Esteve Molina

PROMOCIÓ
M^a del Carmen Ferre Francés

COL·LABORADORS
Antonio Llombart Bosch, Silvia Ribera Belda,
Isaac Montava Belda, Juan Vicente Quintana Cerezal,
Javier Barceló Doménech, Remigio Beneyto Berenguer,
Asociación de Amigos de la Fundación Manuel Broseta,
Octavio Ferrero Punzano, Vicente Ferrero Molina,
Raúl Jordá Lledó, Rafael Doménech Domínguez,
Pepa Sempere Doménech, Jorge Molina Cerdá,
Antonino González Blanco, Antonio Valdés Vidal,
M^a Carmen Cortés Sempere, Jorge M. Jordá Calero,
Almudena Martínez Ferre, Raquel Doménech Martínez,
Alba Esteve Ruiz, Agustín Rico Alberó,
Juan Santonja Calatayud, Ángel García Navarro,
José Antonio Sanjuán Terol, Antonio Reig Gisbert,
Carmen Sanjuán Francés, M^a Angeles Blanquer Calatayud,
Maruja Silvestre Sempere, Rosa Carmen Francés Ribera,
Associació d'Ames de Casa "Lucentum", Miguel Belda Ferre,
Marió Francés Ballester, Rafael Berenguer López,
María Calatayud Escalas, Carmen Puig Juan,
Daniel Vilanova Descals y M^a José Calatayud Martí.

Esta revista compta amb el suport de:



Associació Cultural FONT BONA
CENTRE D'ESTUDIS LOCALS

EDITA

Associació Cultural Font Bona (Centre d'Estudis Locals)
La Creu, 5 (Apartat Postal 105) | 03450 Banyeres de Mariola (Alicant)
Tels. 965 567 053 - 626 304 238
www.banyeres.com/fontbona | acfontbona@yahoo.es

COBERTA

Dibuix de l'artista Vicente Ferrero Molina, realitzat
expressament per a esta revista.
Tècnica: Il·lapis compost sobre un suport de paper Canson gris.

DISSENY I MAQUETACIÓ
javier mira Tel. 966 567 408

IMPRESSIÓ

Gráficas El Cid, S.L.
Depòsit Legal: A-83-2006
ISSN: 1886-2748

La revista **Bignerres** no es fa responsable, ni s'identifica amb l'opinió dels
seus col·laboradors, ni amb els productes i continguts dels missatges
publicitaris que hi apareixen, els quals són exclusiva responsabilitat de
les empreses anunciantes.

Cap part d'esta publicació no pot ser reproduïda, emmagatzemada o
transmesa, de cap manera ni per cap mitjà, sense l'autorització prèvia
i escrita de l'editor, tret de les citacions en revistes, diaris o llibres si se
n'esmenta la procedència.

- 3 La Real Academia de Medicina y Ciencias afines de la Comunidad Valenciana al servicio de la Ciencia**
Antonio Llombart Bosch
- 6 Llovido sobre mojado**
Silvia Ribera Belda
- 12 La transformació dels habitatges dispersos en la comarca de l'Alcoià**
Isaac Montava Belda
- 22 Canalejas en Banyeres**
Juan Vicente Quintana Cerezal
- 27 La modificació del règim econòmic matrimonial valencià**
Javier Barceló Doménech
- 29 Ancianidad, divino tesoro**
Remigio Beneyto Berenguer
- 34 Premios Convivencia de la Fundación Profesor Manuel Broseta**
Asociación de Amigos de la Fundación Manuel Broseta
- 37 Corpus**
Octavio Ferrero Punzano
- 40 El Centro de Interpretación del Parc Natural de la Serra Mariola: al servicio de todos**
Raúl Jordá Lledó
- 44 Banyeres de Mariola y sus vías pecuarias: cordeles, veredas y coladas**
Rafael Doménech Domínguez
- 52 Las colonias escolares en Bocairent y Banyeres durante la Guerra Civil**
Pepa Sempere Doménech
- 64 La cueva del Cabezo de los Lorenzos y los siglos altomedievales de Banyeres**
Jorge Molina Cerdá y Antonino González Blanco
- 72 Palloc, un bandoler per les nostres terres**
Antonio Valdés Vidal
- 74 Arte y religión en la iglesia parroquial de Banyeres de Mariola: el escultor imaginero Francisco Teruel Francés**
M^a Carmen Cortés Sempere
- 79 Banyeruts pel món**
Francisco Esteve Molina
- 82 Algunes efemèrides**
Redacció Bignerres
- 83 Fotogrames del passat**
Redacció Bignerres
- 86 La nostra gastronomia**
Associació d'Ames de Casa, Consumidors i Usuaris «Lucentum»
- 87 Publicacions de l'Associació Cultural Font Bona (Centre d'Estudis Locals)**

La transformació dels habitatges dispersos en la comarca de l'Alcoià

Isaac Montava Belda

Arquitecte i Arquitecte Tècnic

El present article és un resum del Treball d'Investigació presentat el 25 d'octubre de 2008 a la Universitat d'Alacant. Es tracta del Reconeixement de Suficiència Investigadora del Doctorat: «Arquitectura, Ciutat, Obra Civil i Construcció» del departament de Construccions Arquitectòniques, el qual he decidit publicar pel seu interès en la divulgació del Patrimoni Rural de Banyeres de Mariola.

1. INTRODUCCIÓ

1.1. Proposta de treball

De la mateixa manera que un biòleg s'aproxima a un ecosistema desconegut i amb cura analitza cada nova espècie que descobreix, propose un canvi en la mirada de l'arquitecte per tal d'analitzar les construccions del medi rural de forma semblant.

Propose trobar les característiques comunes i úniques, realitzar fitxes i dibuixos per a apropiat-se i conèixer l'essència d'eixe element, la seua forma, l'estructura i la funció; trobar com ha sabut sobreviure al llarg del temps, classificar en famílies i en grups els elements que componen aquell ecosistema, siguen animals, vegetals o construccions.

Propose dirigir la mirada d'arquitecte cap a les construccions de les muntanyes del nord d'Alacant, per poder conèixer i valorar l'arquitectura rural que s'ha desenvolupat al llarg del temps.

1.2 Objectius

El present treball d'investigació tracta d'estudiar els habitatges dispersos que podem trobar a la comarca de l'Alcoià, concretament una zona significativa de Banyeres de Mariola, un poble del nord de la província d'Alacant de 7.000 habitants que pertany a la comarca de l'Alcoià i conserva una Arquitectura Rural poc transformada.

El tema d'estudi no ha sigut analitzat des del punt de vista que propose en la comarca de l'Alcoià, sols l'ampli estudi general de Miguel del Rey, i algun treball de divulgació. És important ordenar

els tipus trobats en una classificació per poder seguir organitzant altres tipus ja analitzats de forma individual. Es tracta d'una anàlisi arquitectònica que pretén posar en valor un tipus d'Arquitectura Rural de la comarca de l'Alcoià per trobar un llenguatge comú que inspire l'Arquitectura actual en aquest entorn. Tot partint de la hipòtesi que l'aïllament propi de les muntanyes del nord d'Alacant ha produït una Arquitectura autòctona de gran qualitat i interès poc valorada.

Hem propose iniciar els criteris i les bases per a poder reconèixer i identificar qualsevol Arquitectura Rural disseminada al territori, a partir d'una anàlisi seriosa, detallada i precisa per a facilitar criteris de conservació i restauració.

2. ESTUDI I METODOLOGIA

2.1. Criteris

El marc d'estudi és la comarca de l'Alcoià, comarca que pertany a una realitat major coneguda com comarques centrals. És un espai localitzat al nord de la província d'Alacant i sud de València que es diferencia de la resta del territori valencià per un contrast orogràfic i climàtic que permet una anàlisi comuna. Aquesta realitat arquitectònica, paisatgística, social i cultural engloba les comarques de l'Alcoià, el Comtat i la Vall d'Albaida, pobles del voltant de la serra Mariola que a causa del fort aïllament històric i geogràfic considere que poden haver desenvolupat característiques comunes i diferents de la resta del territori.

Concretament, he centrat el meu estudi a la zona de Banyeres de Mariola, on considere que l'Arquitectura Rural que es conserva és molt significativa i representativa de l'espai físic al qual pertany.

No es consideren límits estrictament administratius, sinó que s'analitza una àmplia zona basada en relacions humanes on apareixen les mateixes característiques arquitectòniques.

Dins d'aquest territori ens centrem en el medi rural, on s'ha desenvolupat al llarg dels segles una arquitectura rural autòctona dispersa capaç de dominar i controlar el territori. El medi rural és

l'espai físic que es troba entre les grans aglutinacions humanes anomenades medi urbà. De l'anàlisi dels fragments intente deduir aquesta realitat del territori en què la seua complexitat s'escapa amb freqüència a l'anàlisi directe.



© Miguel Belda Ferrn

«Analizaremos el origen del tipo, sus ideas fundamentales, intentando aproximarnos a su génesis, a como una sociedad con una historia y una técnica determinada puede interpretar esquemas reconocibles universalmente y a su vez diferenciarlos a los de otras sociedades próximas culturalmente, pero con ciertas diferencias en su historia y su tradición.»¹

2.2. Metodologia

En conèixer i recórrer la comarca de l'Alcoià, he trobat característiques comunes en l'entorn rural que es repeteixen al llarg de tot aquest territori, per la qual cosa es dedueix que analitzant una zona concreta en profunditat es poden obtenir les conclusions generals de tot l'espai físic que engloba la mateixa realitat sociocultural.

He analitzat en profunditat un espai físic reduït i concret que conec bé, com a mostra representativa del territori on es desenvolupa el treball d'investigació. Aquest espai físic correspon a Banyeres de Mariola, poble de muntanya del nord d'Alacant, i l'espai concret són uns quatre kilòmetres quadrats en els quals apareixen diferents situacions concretes de l'espai que requereixen diferents solucions arquitectòniques.

L'espai concret on he treballat està comprés entre les coordenades U.T.M. 701-703 i 285-287, o les coordenades en G.P.S. 0°41'30", 0°40' i 38°41'20", 38°43'. Es tracta de l'espai de transició entre la planura pròxima al nucli urbà, els bancals per salvar una

gran pendent i la serra. Es tracta d'un fragment de territori representatiu on podem trobar tot tipus de construccions i en molt bon estat sense grans transformacions. Com que la quantitat d'habitatges d'aquest tipus que es poden trobar en l'àrea seleccionada és molt important, he realitzat una selecció representativa d'habitatges ben conservats i poc alterats que inclouen tots els tipus més importants i nombrosos que podem trobar-hi.

El present treball d'investigació no tracta de realitzar un inventari o catàleg de tots els habitatges que podem trobar al medi rural de l'Alcoià. Més bé, es tracta de crear una classificació dels habitatges i analitzar en profunditat les característiques arquitectòniques dels diferents tipus que hi podem trobar.

En analitzar els habitatges en aquest espai concret es pretén trobar una classificació i unes característiques clares de l'Arquitectura Rural d'Habitatge de la comarca de l'Alcoià i en extensió de les comarques centrals. A més, he realitzat algun mostrari aleatori fora de l'àmbit reduït per comprovar que respon a les mateixes característiques analitzades.

Els criteris metodològics que he seguit són senzillesa, claredat, concisió i ordre, per poder realitzar un treball d'investigació molt útil que servisca d'inici d'un treball major on poder englobar diferents estudis de construccions concretes.

2.3. Classificació

Per poder conèixer en profunditat qualsevol construcció que trobem en el medi rural de la comarca de l'Alcoià és necessari realitzar una classificació que atenga a les característiques de cadascuna de les construccions analitzades. Avance la classificació que és part de les conclusions del treball.

La denominació emprada correspon a la denominació tradicional d'estes construccions, ja que la cultura popular ha anat classificant els diferents tipus segons els seu ús i les seues característiques.

La classificació correspon a criteris espacials i funcionals, tot atenent a les característiques comunes, al seu interès arquitectònic particular i al nombre d'elements de cada grup.

Arquitectura Rural
 Arquitectura d'Habitatge
 Refugi
 Cova de migjorn AR-H-R-Co
 Caseta AR-H-R-Ca
 Caseta amb Corral AR-H-R-CC
 Volta AR-H-R-Vo
 Habitatge Permanent
 Mas AR-H-P-Ma
 Poblat AR-H-P-Po
 Arquitectura Agrícola i Ramadera

¹ Del Rey Aynat, Miguel. *Arquitectura rural Valenciana. Tipos de casas y análisis de su Arquitectura*. Generalitat Valenciana, 1998. p.24.

Arquitectura Industrial
Altres Arquitectures
Arquitectura Urbana

- Anomenem Arquitectura Rural a totes les construccions que podem trobar de forma dispersa al nostre territori d'una època remota fins mitjà del segle XX, segle en el qual es va generalitzar una forma de vida i de construcció importada, basades en l'aprofitament productiu que realitza l'ésser humà.

L'Arquitectura Rural es pot classificar en arquitectura d'Habitatge, Agrícola i Ramadera, Industrial i altres Arquitectures.

- L'Arquitectura d'Habitatge són les construccions destinades a l'habitatge humà en el medi rural. Són construccions disperses diferenciades en habitatges permanents o refugis. Es la part que aquest treball d'investigació vol analitzar en profunditat.

- L'Arquitectura Agrícola i Ramadera són aquelles construccions en què es resolen les necessitats relacionades en el sector primari, l'agricultura i la ramaderia, com magatzems, almàsseres de vi i oli, caves, corrals, carboneres, ribes, etc.

- L'Arquitectura Industrial és el conjunt de construccions que donen resposta a una necessitat d'explotació industrial en el medi rural, com els molins de paper, els molins de farina, forns de cal, teulars i tallers.

- Com a altres arquitectures podem distingir aquelles construccions necessàries per a sobreviure al medi rural, com castells, torres, camins, preses, ponts, bases, alcavons, llavadors, pous, canteres, séquies, fonts, restes arqueològiques i construccions religioses.

- L'Arquitectura Urbana s'identifica amb l'Arquitectura concentrada en agrupacions humanes de més de 2.000 habitants, donat que ja apareixen infraestructures i serveis de diferent mesura.

2.4. Mostrari

A l'espai físic concret que he analitzat he diferenciat diversos tipus d'habitatges. He seleccionat almenys un tipus de cada habitatge més representatiu i he realitzat un mostrari de les característiques pròpies comunes de cada habitatge.

Als 4 km² que comprén la quadrícula analitzada he obtingut la següent relació d'habitatges dispersos: 4 coves de mitjorn, 16 cases, 5 corrals, 4 voltes i 5 masies.

A banda, en aquest espai físic concret també hi ha una gran quantitat de construccions que no s'identifiquen com habitatges.

Per a analitzar de forma objectiva els habitatges estudiats he realitzat una fitxa en les mateixes característiques per a totes les construccions.

2.5. Justificació del contingut de la Fitxa

La Fitxa té un apartat amb les característiques tècniques, unes fotografies representatives i els plànols. Les característiques tècniques són:

- *Identificació.* Aquest apartat tracta d'identificar la construcció analitzada, amb el nom en què es coneix vulgarment, un nom identificador per les seves característiques amb la seva abreviatura i la numeració que li correspon dins del mateix tipus de construcció.

- *Localització.* Per a poder localitzar la construcció he buscat els paràmetres més significatius i una descripció de la seva situació.

- *Descripció funcional.* La classificació s'ha basat en la seva funcionalitat que és la raó d'existència d'aquestes construccions, per tant és imprescindible conèixer la manera de viure de la gent que habitava aquest territori, les seves necessitats i les construccions que van generar per a sobreviure.

- *Descripció tècnica.* De cada tipus de construcció he pres els paràmetres tècnics més significatius que ens poden apropar a les conclusions, com la superfície construïda, l'altura màxima, els materials utilitzats i els processos constructius.

- *Descripció espacial.* Utilitzem la classificació espacial realitzada per Miguel del Rey. L'orientació i la distribució interior són determinants per a conèixer cada construcció.

- *Cronologia.* És necessària una aproximació a la seva datació.

- *Conclusions.* En cada fitxa he realitzat unes conclusions a partir del material analitzat, amb les peculiaritats de la construcció.



Imatge d'una volta en ruïna al bosc de Banyeres de Mariola, de tipus AR-H-R-Vo.

3. FITXES

És necessària una descripció de les construccions més representatives dels habitatges dispersos que trobem a l'espai concret del

² Segons la llei 7/2004 del patrimoni cultural Valencià, L'inventari General del Patrimoni Cultural Valencià es defineix com "...instrumento unitario de protección de los bienes muebles, inmuebles e inmateriales del patrimonio cultural cuyos valores deban ser especialmente preservados y conocidos ...".

territori analitzat per a realitzar un inventari mitjançant fitxes descriptives on es detallen les característiques del bé en qüestió.

He realitzat una anàlisi acotada i limitada de catorze construccions. Totes elles destaquen pel bon estat de conservació, sense importants alteracions, per ser significatives i per la seva proximitat. Es troben representats, amb estos exemples, tots els tipus de construccions d'habitatge que trobem a la comarca de l'Alcoià.

Un nou treball d'investigació pot consistir en incrementar el nombre de béns immobles de la mateixa categoria d'Arquitectura d'Habitatge per comprovar la classificació presentada. També es poden realitzar fitxes de béns immobles d'altres categories que s'estan recollint en altres inventaris com ermites, molins, caves, etc. Aquesta empresa s'hauria de dur a terme sempre buscant una numeració i classificació consensuada, uns criteris conjunts i una metodologia clara per poder protegir i valorar totes les tipologies.

Nom: Cova de migjorn 1 AR-H-R-Co-1

Nom: Caseta de Serrella AR-H-R-Ca-1

Nom: Corral de la Mata AR-H-R-CC-1

Nom: Volta de Serrella AR-H-R-Vo-1

Nom: Masia Vil·la Virtudes AR-H-P-Ma-1

Nom: Masia L'Edra AR-H-P-Ma-2

Nom: Masia El Marfullar AR-H-P-Ma-3

Nom: Masia La Vereda AR-H-P-Ma-4

Nom: Poblat del Bovar AR-H-P-Po-1

Nom: Caseta de Juano AR-H-R-Ca-2

Nom: Caseta de Baixà AR-H-R-Ca-3

Nom: Volta del Molí Serrella AR-H-R-Vo-2

Nom: Volta de l'Estremera AR-H-R-Vo-3

Nom: Corral d'Ull de Canals AR-H-R-CC-2

4. CONCLUSIONS

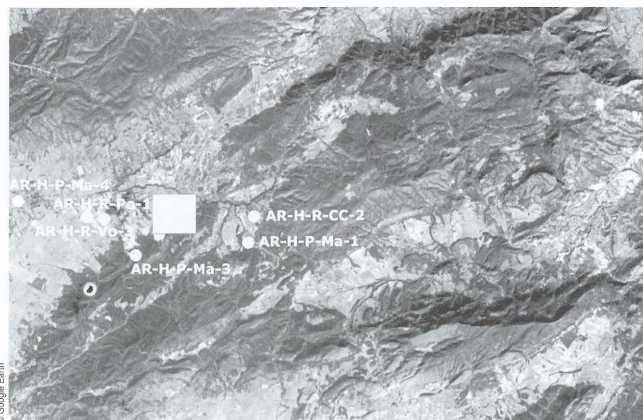
4.1. Esquemes tipològics

Els estudis d'en Miguel del Rey Aynat sobre l'arquitectura rural Valenciana i de la comarca de la Marina són molt útils per poder realitzar una classificació espacial dels diferents tipus d'habitatges dispersos.

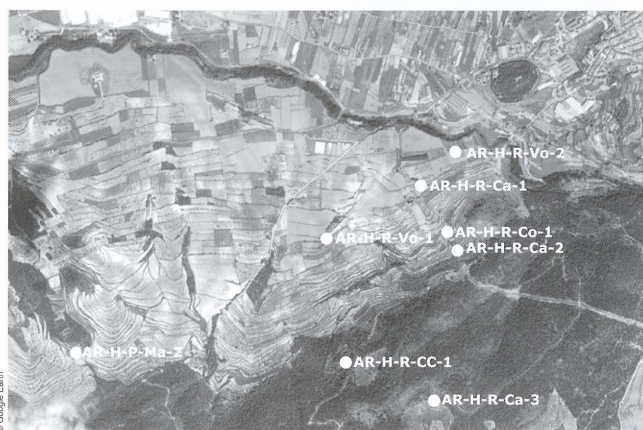
La casa compacta és la solució espacial per construir la casa rural, basada en el sistema constructiu de murs de maçoneria i biguetes, permet resoldre fàcilment les necessitats espacials dels seus habitants amb els materials que l'envolten, protegint-se del dur clima de la comarca de l'Alcoià.

Els diferents esquemes de cases es classifiquen segons les crugies, entesa la crugia com a l'espai comprés entre dos línies de descans, murs o bigues.

El sistema constructiu de la comarca de l'Alcoià està basat en murs de maçoneria i biguetes de 4 a 6 metres per formar el faldó



Localització de les construccions analitzades en la zona de l'Alcoià.



Localització de les construccions analitzades en la zona concreta de Banyeres de Mariola.

de la teulada, pel que aquesta tipologia estructural amb totes les seues variants ha sigut el principi espacial de l'arquitectura desenvolupada en la comarca de l'Alcoià.

"...en este sentido buscaremos lo que es común a todas las arquitecturas, centrándonos en sus elementos básicos y la forma de construirlos.

El muro de carga o la línea estructural definida por pórticos, limitan en la arquitectura tradicional a la crujía, entendida ésta como el módulo básico de construcción, y definida por el vano existente entre dos líneas de carga, cubierto éste por elementos de flexión dentro de estas arquitecturas, y su propio carácter abstracto, le proporciona la capacidad de construir esquemas diversos; esquemas en los cuales una idea compositiva y la misma práctica de la construcción ofrezcan, en un determinado momento de la historia, tipologías distintas.

La crujía tiene dos maneras de ordenarse dentro de las plantas de las casas compactas: en paralelo y en perpendicular al muro de fachada. Por lo tanto, utilizando o no a este muro como línea de apoyo. Cada una de estas alternativas puede aceptarse en la cons-

trucción de la arquitectura, pero no es corriente en la práctica de la arquitectura tradicional utilizar alternativamente ambas soluciones, decantándose hacia una u otra solución como práctica habitual. En este sentido observamos en la mayor parte del territorio valenciano y dentro de la casa rural de los últimos siglos, una fuerte uniformidad en construir las crujías en paralelo al muro de fachada...”³

Troben tres agrupacions tipològiques segons el nombre de crugies: una, dues i tres. Les d'una crugia són les mes esteses i diferenciades, per la seva facilitat constructiva, solen ser la solució estructural de la majoria de refugis, mentre que la de dues crugies i el seu creixement en tres sol ser el més emprat a la majoria dels masos.

Hi ha gran quantitat de refugis de dues crugies perpendiculars a façana i una planta. És el tipus més nombrós a refugis tipus casetes, a les cases urbanes o a poblats per a facilitar la recollida d'aigües i per a molts masos.

La classificació ja adelantada per poder entendre les fitxes, es verifica i pot servir per a una ampla ordenació de totes les construccions disperses del territori de l'Alcoià, organitzant tipus molt estudiats de forma individual, com les caves, els molins, les ermites o els castells.

Arquitectura Rural

Arquitectura d'Habitatge

Refugi

Cova de migjorn AR-H-R-Co

Caseta AR-H-R-Ca

Caseta amb Corral AR-H-R-CC

Volta AR-H-R-Vo

Habitatge Permanent

Mas AR-H-P-Ma

Poblat AR-H-P-Po

Arquitectura Agrícola i Ramadera

Magatzems, almàsseres de vi, almàsseres d'oli, caves, corrals, carboneres i ribes.

Arquitectura Industrial

Molins de paper, molins de farina, forns de cal, teulars i tallers.

Altres Arquitectures

Castells, torres, camins, preses, ponts, bases, alcavons, pous, llavadors, canteres, sèquies, restes arqueològiques i construccions religioses.

Arquitectura Urbana



Imatge d'una caseta a Banyeres de Mariola, tipus AR-H-R-Ca, d'una crugia paral·lela a façana.

Troben tres elements constructius repetits per a tots els habitatges dispersos analitzats.

- Murs de Maçoneria. Realitzat en pedres calcàries i morter de calç.

- Forjats. Amb bigues de fusta majoritàriament de pi de solana, més dur i resistent, voltes de rajols, i rebliment de restes ceràmiques.

- Teulades. Amb bigues de fusta majoritàriament de pi de solana, més dur i resistent, canyís, argila i teules àrabs.

Amés, cal destacar que en la construcció dels fornets dels masos, s'utilitzen cúpules de rajols, mentre als aljubs, són voltes de rajols o pedra.

Quadre resum de l'Arquitectura Rural d'Habitatge de l'Alcoià.

4.2. Models de creixement





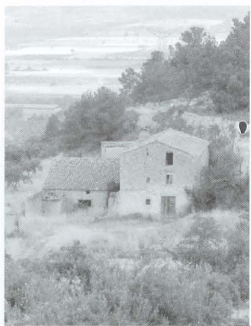

L'ésser humà ha desenvolupat les seues activitats en diferents medis que ha anat adaptant per a satisfer les seues necessitats, per tant l'ha transformat segons la seua conveniència i la peculiaritat de cada medi. La transformació del medi rural és molt menor que la del medi urbà, principalment per l'escassa densitat demogràfica, i té un major vincle amb els elements i factors territorials que l'envolten.

L'activitat humana en el medi rural s'ha desenvolupat de forma respectuosa amb el medi, amb una simbiosi clara per a assegurar la seua supervivència, per a impedir la destrucció del medi que depèn.

El mig pot estar mes o menys antropitzat, però en tot cas sobreviu a la pressió humana. En canvi, l'activitat humana del medi urbà és més destructiva, per la qual cosa el seu creixement és limitat per l'escassetat de recursos, que sistemàticament depèn d'un creixement il·limitat per a assegurar la seua supervivència. És una relació fagocitària amb el medi.

Per això, quan l'escassetat de recursos limitats impedeix este creixement de l'activitat humana en el medi urbà, apareix una sèrie de situacions inestables que poden englobar-se en una crisi urbana.

³ Del Rey Aynat, Miguel. *Arquitectura rural Valenciana. Tipos de casas y análisis de su Arquitectura*. Generalitat Valenciana, 1998. p.58

Definició	Descripció Funcional	Descripció Tècnica	Descripció Espacial	Imatge
Arquitectura Rural d'Habitatge de Refugi				
AR-H-R-Co Nom: Cova de Migjorn. Segle XVIII	Cova artificial. Refugi per a hores caloroses o pluges. Magatzem eines.	Construcció troglodita. Excavat en terra o pedra.	Espai únic, excavat. Hi ha coves de major grandària i complexitat, com les coves dels Moros de Bocairent.	
AR-H-R-Ca Nom: Caseta. Segle XIX	Habitatge temporal. Per a persones i animals. Refugi en inclemències. Magatzem eines.	Murs de maçoneria i teulada de bigues, canyís, fang i teules. Forjat de fusta i rajols si hi ha dos plantes.	Casa compacta. Diferents grandàries, d'una o dos crugies paral·leles o perpendiculars a façana. Una o dos plantes.	
AR-H-R-CC Nom: Caseta amb corral. Segle XIX. Reproducció corral moriscos. Alguns són d'eixa època, del segle XIII.	Habitatge temporal. Per a persones i animals. Refugi en inclemències. Magatzem eines.	Murs de maçoneria i teulada de bigues, canyís, fang i teules.	Mur perimetral tancat formant un pati interior amb refugi d'una crugia paral·lela a façana.	
AR-H-R-Vo Nom: Volta. Segle XVII.	Habitatge temporal. Per a persones i animals. Refugi en inclemències. Magatzem eines.	Murs i volta de maçoneria.	Espai únic. Una crugia perpendicular a façana. Poques finestres.	
Arquitectura Rural d'Habitatge Permanent				
AR-H-P-Ma Nom: Mas. Segle XVIII.	Explotació agropecuària de gran mesura. Autosuficient, habitatge permanent durant tot l'any del masover i la seva família. Magatzem, corrals i quadres per animals.	Murs de maçoneria i teulada de bigues, canyís, fang i teules. Forjat de fusta i rajols si hi ha dos plantes.	Casa compacta. Molt complexa. Diferent volums, principal de dos crugies i dos plantes. La resta, d'una o dos crugies, paral·leles o perpendiculars a façana. Corral, pati, quadra, allar, pou, era.	
AR-H-P-Po Nom: Poblat. Segle XII.	Agrupació de cases formant un poblat reduït. D'època àrab, s'anomenava Alqueria.	Murs de maçoneria i teulada de bigues, canyís, fang i teules. Forjat de fusta i rajols si hi ha dos plantes.	Casa compacta. Diferents grandàries, dos crugies paral·leles a façana. D'una o dos altures. Son com cases de poble.	



Imatge de València com a metròpoli amb forta pressió al entorn rural.

Hi ha dos models de creixement humà:⁴

- Creixement dur. Consisteix en un model territorial basat en la concentració de la població i l'ocupació en grans àrees urbanes, desertitzant les àrees rurals. Augmenta la sectorització de l'activitat humana. Este creixement il·limitat requereix d'un consum elevat d'energies no recuperables i contaminants, la majoria d'elles, per les altes necessitats transport.

- Creixement bla. Es tracta d'un model autònom, que la població es dispersa en unitats d'una certa grandària i és autosuficient. Açò provoca un baix consum energètic, unes baixes necessitats de transport, unes formes de relació basades en sistemes comunals i un baix consum.

Estos dos models es relacionen amb els dos models territorials que han sigut les dos grans alternatives que l'espècie humana ha utilitzat per a sobreviure i desenvolupar les seues activitats.

La contradicció entre camp i ciutat es basa en la dominació de la indústria sobre l'agricultura, la revolució industrial va ser precedida d'una destrucció de l'activitat agrícola tradicional, de les seues relacions socials que acompanyaven esta forma de vida i l'imminent abandó d'estes àrees territorials.



Imatge d'un habitatge dispers a Banyeres, tipus AR-H-R-Ca. Dos crugies paral·leles a la façana.

Per això, les perifèries urbanes es van colonitzant per a instal·lar la segregació urbana que necessita la ciutat per a satisfer el seu creixement il·limitat.

Esta colonització sense límits de l'urbà sobre el rural, sense fins agrícoles o ramaders, sinó universalitzant el model urbà de creixement dur, està provocant actualment una crisi urbana sense precedents, ja que la supervivència del model urbà es basa en el manteniment del model rural, i no en la seua destrucció, per a preservar esta relació complementària.

Sobre l'actual situació urbana se cernen una sèrie de crisis que incideixen de tal manera que provoquen un encreuament històric de difícil solució. Pot seguir expandint-se l'actual model, i estenent el model de creixement dur, però amb una gran vulnerabilitat per la debilitat intrínseca i permanents de les formes urbanes dominants actuals basades en un creixement il·limitat, en un territori i uns mitjans limitats.

El cas a Banyeres de Mariola és molt representatiu, segons la tesi de Francisco Asensi Hernández⁵, Banyeres de Mariola experimenta una forta transformació a partir de la dècada dels anys quaranta del segle XX, s'inicia un fort creixement industrial, principalment el sector industrial, passant l'agricultura a ser un sector testimonial, amb una forta immigració que augmenta aquest espectacular creixement industrial.

Des de 1795, en que Cavanilles descriu Banyeres de Mariola com un poble principalment agrícola, de dos mil habitants, mentre que a partir de la dècada dels 50 del segle XX el sector primari representa l'11,48% de la població activa, el sector secundari el 65,63% i el terciari el 22,88%, d'una població de 3.800 habitants.



Imatge d'un mas tipus AR-H-P-Ma en Biar, adossat al penya-segat.

⁴ Fernández Durán, F. *Transporte, Espacio y Capital*. Nuestra Cultura, Madrid, 1980.

⁵ Asensi Hernández, F. *Estudio Histórico-Demográfico de la Villa de Banyeres*, València, 1971.

4.3. Descripció dels habitatges dispersos en la comarca de l'Alcoià

Les construccions rurals de la comarca de l'Alcoià són el producte arquitectònic d'una societat que ha conegut la influència colonitzadora de nombrosos pobles mediterranis. La població llauradora d'eixa societat va canviar molt poc les seues condicions de vida i treball durant segles degut al seu aïllament, sent una economia de subsistència autosuficient.

L'íntima unió entre paisatge, arquitectura i vida ha generat una arquitectura rural basada en la senzillesa i el respecte, amb una relació evident entre la vida quotidiana i les formes construïdes. Contrasta la plàcida vida llauradora amb la duresa del clima.

És possible trobar cases intactes, de diferents èpoques, sense un model clar però repetint-se els processos constructius, els materials i les actituds dels seus habitants per compartir les mateixes necessitats.

La masia és la casa llauradora de majors dimensions i complexitat. Destaca la seua integració original en el paisatge, la diversitat de dimensions i formes, sempre com una successió lògica de volums aglutinats que han augmentat conforme els recursos i les necessitats. Antigues formes de treball i estil de vida han aconseguit sobreviure i són capaços de fer-nos entendre, encara que siga de forma aproximada, la vida llauradora.

4.4. Descripció funcional i formal de la masia.

Este tipus de casa està associada a una gran o mitjana explotació agropecuària en secà. La planta de les masies sol ser rectangular i l'edifici forma un sol bloc; algunes vegades se li afegís l'estable o xicotet corral descobert.

Esta dicotomia de habitatges pot explicar-la, entre altres factors, l'estructura social, perquè l'amo del mas sol ser un professional o propietari absentista que compartix la collita amb el mitger, i utilitza el mas com a residència de cap de setmana i estiuèig.

El *masover*, en canvi, l'habita permanentment, cultivant l'explotació de secà (ametles, olives i raïm) i ocupant-se del bestiar (ovelles, conills, gallines, porcs i mules). Este panorama tradicional ha sigut trencat en els municipis industrials que ja no tenen els seus *masos* associats a la producció agrària, sinó al pati o habitatge secundari.

No obstant això, esta dualitat no sempre es produïx, ja que moltes vegades és el *masover* el propietari de la finca i qui l'ocupa en la seua totalitat. Així ens trobem un pis en què se situen els dormitoris i una planta baixa integrada per una sola peça cuina-estable, moltes vegades sense separació.

Esta peça sol ser gran, perquè en ella es realitza la vida de tota la família.



Imatge del mas de Perolít, tipus AR-H-P-Ma a Banyeres de Mariola, amb un volum principal de dos crugies paral·leles a façana.

En un extrem està la xemeneia, dotada quasi sempre d'una gran campana i al seu costat hi ha bancs correguts. No sol haver-hi pica perquè esta operació es realitza junt amb el pou o la font. L'aigua es transporta en cànters.

Damunt de l'estable i formant un entresolat està la *pallissa*, emprada per a emmagatzemar la palla i el *fenàs*.

La cambra és destina a emmagatzemar les collites (ametles, garrofes i també palla).

Està feta de pedra amb grossos murs d'un full normalment. En els *masos* conviu la maçoneria de pedra amb la rajola massissa. Els materials fonamentals són la pedra i la fusta.

La pedra unida amb argamassa i vetlada a l'exterior amb una capa d'algeps (que al seu torn sol estar recoberta amb una altra de calç), forma els murs. La fusta apareix profusament en portes, finestres i bigues que sostenen les portes allindades.

La fusta de les bigues, normalment pi, s'extrau de boscos de solana, més dura, resistent i de llarg creixement, mentres que la fusta de les finestres, portes i útils és estreta de boscos d'ombria, més blana, manejable i de curt creixement.

Les teulades són quasi sempre a dos aigües i amb poc pendent, amb canyís sobre les bigues, argila i teules morunes corbes. Els buits de graner estan oberts per a la ventilació de l'estança tancant-se amb brancatges per a evitar l'entrada d'animals. Les parets interiors estan emblanquinades normalment. Sol estar pavimentada amb rajoles quadrades, rectangulars o rajoles sense esmaltar.

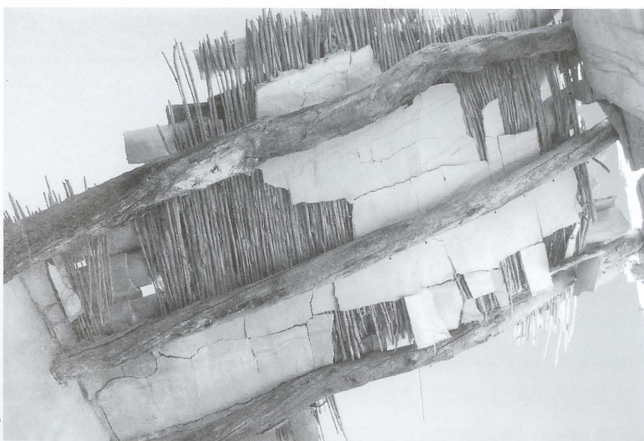
Hi ha diversos elements que poden estar relacionats normalment amb la masia, com a torres, ermites, pous, eres, aljubs, forns i basses.

- La peculiaritat formal de les masies és que han crescut aglutinant-se volums massics depenent de les noves necessitats de l'explotació agropecuària. A partir d'un volum central quadrat, d'unes quantes plantes, de dos crugies, a dos aigües, s'amuntonen els altres volums, a una aigua i en planta baixa, aconseguint un conjunt formal tancat en si mateix, d'escasses finestres, amb un pati i amb els suficients espais coberts per a donar resposta a les necessitats de l'explotació agropecuària. En teoria, es poden afegir noves unitats en qualsevol moment sense que la totalitat de l'edificació perdi la seua unitat com a conjunt. Este sistema és molt adequat a la forma de viure de la població rural. Permet una flexibilitat que s'adapta a les seues necessitats canviants.

La climatologia és un element determinant en la generació i formació de les masies. En els murs que donen al Nord són escasses les finestres i es reserven les dependències menys habitables. Quant mas advers és el clima, mes robustos són els murs i mes austera la decoració, amb hiverns molt freds han de resistir fortes nevades i llargs temporals aïllats. L'exigència psicològica de protecció que ha de proporcionar la casa és satisfeta pel tipus i forma de construcció utilitzada. Els grans murs i els xicotets buits a l'exterior contribueixen a esta exigència, però així mateix responen a raons funcionals, climàtiques i constructives. Esta forma peculiar aglutinada de la masia, assentada en llocs estratègics del territori amb gran delicadesa, està considerablement determinada pel material i el tipus de construcció.

L'elecció dels materials ha estat condicionada per l'aïllament propi de la zona, no podent produir altres ni portar-los de fora.

La masia és el resultat de segles de manteniment d'un determinat tipus de vida i d'una relació constant amb la naturalesa, els materials i les formes, i que elimina tot allò artificiosos per pura supervivència.



© Miguel Ángel Ferré

Restes de teulada de bigues, canyís, fang i teules.

És el resultat de l'esforç d'expropiar un espai a la naturalesa i fer-ho habitable per a l'home de la millor manera possible, conservant els seus valors i aprofitant-se dels seus recursos d'una forma respectuosa i sostenible. A més, és el testimoni d'una forma de vida desapareguda amb una essència cultural generada en este territori com a assimilació de diferents civilitzacions al llarg dels segles.

4.5. Present i futur dels habitatges dispersos en l'Alcoià

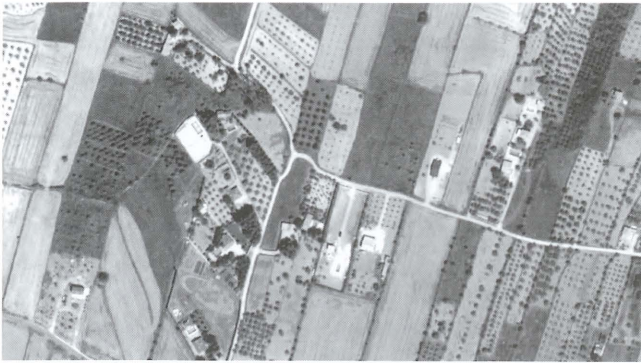
La transformació de l'entorn rural ha sigut provocada per la inestabilitat dels sistemes productius del medi rural, actuals i tradicionals, com l'agricultura, la ramaderia i els aprofitaments forestals. Enfront d'estes activitats deficitàries i mantingudes en un equilibri econòmic precari, sorgixen nous sectors productius que rentabilitzen el sòl rural amb activitats dependents del consum urbà, com el turisme i la residència.

- Infraestructures urbanes en el medi rural. Estes noves urbanitzacions suburbanas disseminades com a illes en el territori requereixen de gran quantitat d'infraestructures que discuteixen amb el territori.

El creixement urbà il·limitat necessita nous grans espais per a instal·lar les seues infraestructures, unes vegades atenent necessitats funcionals, i altres a interessos polítics i electorals. Aeroports, centrals nuclears i tèrmiques, fins i tot centrals eòliques instal·lades en mitjans rurals d'alta protecció ecològica i escàs vent.

- Turisme rural. Estes activitats alteren de forma considerable l'entorn, amb un impacte variable, però generalment escenificant el rural amb una recreació consumista que s'allunya del substrat real del territori. El turisme de consum consistix en la constatació que la imatge prèvia és recognoscible i reproduïble en imatges que es mostren a la tornada del viatge com a testimoni de l'experiència. La fotografia és el mode d'apropiació més barata que configura la mirada abans, durant i després del viatge, sense parar-se a conèixer altres formes d'existir i d'actuar.

- Habitatges aïllats. La falta de control administratiu ha sigut un important factor en el deteriorament del rural, al permetre la construcció «il·legal» de multitud de habitatges aïllats sense criteris de l'entorn rural, sinó criteris importats d'altres territoris i latituds basats en necessitats assumides gràcies als mitjans de comunicació. Generalment han sigut construccions sense indicatiu de permanència espacial de les tipologies rurals, sinó una implantació plenament urbana sense valorar ni mantindre les empremtes on s'implanta. S'aprecia un mecanisme desarticulador de qualsevol lògica establida. Urbanitzacions que suposen un impacte important en el territori, acostant la vida i totes les seues comoditats a la naturalesa, sense dialogar amb la seua lògica consolidada durant molts anys, sinó important arbres no autòctons, tanques metàl·liques que sectoritzen el medi rural i construccions xabolistes en meitat del territori.



Imatge aèria d'habitatges aïllats en sol rústic construïts a finals del segle XX sense cap tipus de conservació de les característiques dels habitatges dispersos tradicionals.



Imatge aèria de Castalla Internacional, urbanització executada al medi rural a Castalla i habitada íntegrament i temporalment per estrangers.

- Urbanitzacions en el medi rural. Les grans promocions immobiliàries d'un nivell econòmic alt en les que s'ofereixen habitatges lligats a activitats d'oci realitzades en contacte amb la naturalesa. Són promocions dirigides a fomentar una ocupació més contínua que la turística en el medi rural, prolongant el temps d'estada però oferint els mateixos valors. És un altre pas en el procés de refuncionalització del medi rural per a ser consumit en època de vacances per gent urbana d'alt nivell econòmic, estant deshabitades estes promocions la major part de l'any.

Només amb una alta inversió econòmica i un elevat cost energètic i de manteniment poden superposar-se una manera de vida de luxe al servici del consum i un paisatge real de secà.⁶

En estes promocions no hi ha principis de permanència espacial de les tipologies rurals, sinó una implantació urbana amb una densitat alta, reinventant els elements formals en el millor dels casos, però ni els espacials, ni els ambientals, ni la densitat d'ocupació.

Estes promocions no dialoguen amb el paisatge, ho conquisten i s'imposen a ell. Les formes de vida d'estos habitatges no tenen cap connexió amb el territori rural, sinó que són urbanitzacions suburbanes implantades en el territori gràcies a la facilitat de comunicació actual. Este procés de transformar el medi rural en urbà introdueix una tensió extraordinària en l'entorn rural, per generar grans plusvàlues i introduir un interès especulatiu, florint una activitat immobiliària descontrolada.

4.6. Conclusió

Els habitatges dispersos de la comarca de l'Alcoià són el resultat

d'una evolució clara des de tipologies més primitives i senzilles de menor mesura fins a complexes agrupacions, amb uns sistemes constructius comuns i uns materials tretts del seu voltant. A mitjà segle XX hi ha un tall cultural i una transformació econòmica que obliga a un lent abandó dels sistemes productius tradicionals i per tant de la seva arquitectura.

El conèixer estes formes perdudes de viure i de fer arquitectura obri noves vies de desenvolupament possible de l'Arquitectura en la seva relació amb el medi, amb maneres de projectar no basades en el domini, la manipulació formal o la construcció d'una identitat pròpia. Es proposa una Arquitectura més modesta, escoltant altres possibilitats pròpies del territori, de la història, de l'entorn.

Al analitzar en profunditat els diferents habitatges dispersos en aquest reduït espai del territori, haver trobat característiques comunes i diferents per poder crear una classificació pròpia basada en aspectes formals i funcionals que puga estendre's en un àmbit major, i haver comprovat que es repeteixen els mateixos habitatges al llarg de tot l'Alcoià, s'ha realitzat una classificació dels habitatges dispersos i les seves característiques, per poder continuar organitzant altres tipus i augmentar el número d'habitatges classificats. Trobe que el difondre i valorar aquestes construccions és el primer pas per a que els propietaris i l'administració caminen cap a recuperar i protegir un patrimoni únic d'alt valor, si no ho volem perdre per sempre.

Agraïments

Un gran agraïment a les imatges cedides per Miguel Belda Ferre, i també per mostrar-me junt a Luís Domenech (*Casporri*) les nostres arrels, un món d'un valor incalculable i en perill de ser oblidat.

Vull agrair, també, a tots els que m'han animat i ajudat en la realització d'este treball, a Julia Francés pels plànols de Villa Virtudes i l'Edra, a Juan Castelló per la seua motivació, al tutor Juan Calduch per la seua àmplia dedicació, i especialment a la meua família, als amics i a Lliris.

⁶ «Todos los días, a lo largo y ancho del mundo, los medios de comunicación sustituyen la realidad por mentiras. No se trata en principio de mentiras políticas o ideológicas (esas vienen más tarde), sino de mentiras visuales, materiales, sobre aquello que compone en realidad la vida humana y la vida natural. Todas las mentiras convergen en una colosal falsedad: la suposición de que la vida misma es un artículo de consumo y aquellos que pueden comprarla, son, por definición, los que la merecen». Berger. Fuente: *El tamaño de una bolsa*. Taurus. Madrid 2001. p210.