


Cita bibliográfica: Villa-Rueda, A.A., Váldez-Montero, C., Jiménez-Vázquez, V., Mendoza-Catalán, G.S., Domínguez-Chávez, C.J. y Cisneros-Ruiz, B. (2022). Intervenciones para prevenir violencia de pareja en población latina e hispano-americana joven: una revisión sistemática. *Alternativas. Cuadernos de Trabajo Social*, 29(1), 24-47. <https://doi.org/10.14198/ALTERN.19764>

INTERVENCIONES PARA PREVENIR VIOLENCIA DE PAREJA EN POBLACIÓN LATINA E HISPANO-AMERICANA JOVEN: UNA REVISIÓN SISTEMÁTICA

INTERVENTIONS TO PREVENT INTIMATE PARTNER VIOLENCE IN YOUNG LATINO AND HISPANIC-AMERICAN POPULATIONS: A SYSTEMATIC REVIEW


ALMA ANGÉLICA VILLA-RUEDA

Universidad Autónoma de Baja California, Mexicali (Baja California), México
alma.villa@uabc.edu.mx

 <https://orcid.org/0000-0002-2501-2820>

CAROLINA VÁLDEZ-MONTERO

Universidad Autónoma de Sinaloa, Los Mochis, Ahome (Sinaloa), México
carolina.valdez@uas.edu.mx

 <https://orcid.org/0000-0002-4938-3087>


VICENTE JÍMENEZ-VÁZQUEZ

Universidad Autónoma de Chihuahua, Chihuahua (Chihuahua), México
vvazquez@uach.mx

 <https://orcid.org/0000-0001-5661-494X>

GEU SALOMÉ MENDOZA-CATALÁN

Universidad Autónoma de Baja California, Mexicali (Baja California), México
geu.mendoza@uabc.edu.mx

 <https://orcid.org/0000-0002-5061-2457>


CLAUDIA JENNIFER DOMÍNGUEZ-CHÁVEZ

Universidad Autónoma de Baja California, Mexicali (Baja California), México
jennifer.dominguez@uabc.edu.mx

 <https://orcid.org/0000-0001-6230-8308>

BERTHA CISNEROS-RUIZ

Universidad Autónoma de Baja California, Mexicali (Baja California), México
bertha@uabc.edu.mx

 <https://orcid.org/0000-0002-6020-2865>

Recibido: 20/04/2021

Aceptado: 01/09/2021



Este trabajo está sujeto a una licencia de Reconocimiento 4.0 Internacional Creative Commons (CC BY 4.0).

Resumen

Introducción. La violencia de pareja (VP) es un fenómeno complejo compuesto por múltiples factores micro y macro socio estructural, y prioritario para la salud pública. El objetivo del estudio fue identificar intervenciones para prevenir la VP dirigidas a población Latina e Hispanoamericana a través de una revisión sistemática basada en las directrices del Joanna Briggs Institute. **Metodología.** Se extrajeron estudios de PubMed, EBSCO, PsycINFO, Web of Sciences, Scopus y Scielo mediante una estrategia de búsqueda específica para cada base de datos. Se incluyeron artículos para prevenir VP en población Latina y/o Hispano-Americana de entre 13 y 24 años de edad, publicadas en inglés o español y hasta julio del 2020. Después de eliminar duplicados se examinaron 1031 a título y resumen, se revisaron 31 a texto completo en pares, y seis se incluyeron en la síntesis de la evidencia. **Resultados.** Cuatro estudios mostraron calidad mediana y dos de alta de acuerdo a las directrices del *Joanna Briggs Institute*. Cuatro se realizaron en EUA y dos en México. De las características de las muestras totales de las intervenciones, el rango de edad fue de 13 a 23 años, todas dirigidas a ambos sexos. Las intervenciones se realizaron en instituciones educativas. La intervención más corta fue de una sesión de cuatro horas y la más amplia de 18 sesiones. Cinco de las intervenciones estuvieron basadas en teoría, como la Teoría del Aprendizaje Social, Teoría Social Cognitiva, Teatro del Oprimido, Modelo de Desarrollo Social. Una de ellas utilizó al mismo tiempo metodología comunitaria participativa. Algunos de los resultados significativos fueron disminución de la aceptación de la violencia, mayor autoeficacia para resolver conflictos no violentos y mayores intenciones de no actuar violentamente, incremento en la percepción y actitudes hacia la violencia, aumentó del conocimiento sobre violencia, menor aceptación de la agresión de las mujeres sobre los hombres e incremento de la búsqueda de ayuda. **Discusión y conclusiones.** Resultan pocas las intervenciones de prevención de VP en adolescentes, adultas(os) jóvenes y culturalmente ad hoc a poblaciones Latina e Hispano-americanas, cuando se comparan con intervenciones disponibles que no consideran criterios de raza o de antecedentes socio-culturales específicos. La corta duración de las intervenciones sigue siendo una característica observable en relación al resultado esperado en las variables dependientes, ya que de esto depende el cambio conductual. Las intervenciones para prevenir VP pueden ser prometedoras cuando se implementan en el contexto educativo, incluyendo estudiantes, personal docente y administrativo, con enfoques comunitarios participativos, considerando las singularidades del contexto socio-cultural y estructural que moldea a las conductas de violencia contra las mujeres. La adaptación de dichas intervenciones a contextos similares mediante procesos sistemáticos contribuye a la transferencia del conocimiento y al mejoramiento de las innovaciones.

Palabras clave: Violencia de pareja; Violencia en el noviazgo; Violencia contra las mujeres; Adolescentes; Adulto joven; Latino

Abstract

Introduction. Intimate partner violence (IPV) is a complex phenomenon composed of multiple micro and macro socio structural elements. It has become a public health priority. The aim of the study was to identify IPV-prevention interventions directed towards the Latino and Hispanic-American population through a systematic review, following the Joanna Briggs Institute guidelines. **Methodology.** Studies were extracted from PubMed, EBSCO, PsycINFO, Web of Sciences, Scopus and Scielo using a specific search strategy for each database. Articles on IPV-prevention in the Latino and/or Hispanic-American population aged between 13 and 24 years, published in English or Spanish and until July 2020 were included. After eliminating duplicates, a total of 1,031 studies were reviewed by title and abstract, 31 were full-text peer-reviewed, and six studies were included in the evidence synthesis. **Results.** Four studies presented a medium level of quality and two a high-quality level, according to the Joanna Briggs evaluation tools. Four interventions were implemented in the USA and two in Mexico. Regarding the characteristics of the total sample of the six interventions, the age range was 13 to 23 years, and all addressed both sexes. The six interventions were implemented in educational institutions. The shortest intervention was a four-hour session and the longest was 18-sessions long. Five of the six interventions were theory-based, including Social Learning Theory, Cognitive Social Theory, Theatre of the Oppressed, and the Social Development Model. Significant results were obtained in the following domains: decreasing the acceptance of violence; greater self-efficacy to resolve non-violent conflicts and greater intentions not to act violently; increased perception and attitudes towards violence; increased knowledge about violence; less acceptance of aggression women-to-men; and an increase in help-seeking. **Discussion and conclusions.** Compared to the number of available interventions that do not specifically address race or socio-cultural background criteria, there are few IPV-prevention interventions addressing adolescents and young adults, or culturally ad hoc interventions for Latin and Hispanic-American populations. Worthy of note was the short duration of interventions in relation to the expected outcome based on the dependent variables, as behavioral change depends on them. Interventions to prevent IPV may be promising when implemented in the educational context, including students, teachers and staff, with participatory community-based approaches and considering the uniqueness of the socio-cultural and structural context that shapes violence against women. The adaptation of such interventions to similar contexts through systematic processes contributes to knowledge transfer and the improvement of innovations.

Keywords: Intimate partner violence; Dating violence; Violence against women; Adolescents; Young adult; Latin

1. INTRODUCCIÓN

Una de cada tres mujeres en el mundo ha sufrido violencia física y/o sexual durante el transcurso de su vida (Organización Mundial de la Salud [OMS], 2018). La violencia contra las mujeres es un problema de salud pública que impacta la salud y desarrollo de las mujeres a corto y mediano plazo. Se genera a razón del género, es decir, por el solo hecho de ser mujer y lo que esto significa en un contexto socio-político y cultural dado. Particularmente, la violencia de pareja es una de las formas más crudas de violencia contra la mujer, ya que quien la ejerce es una persona conocida, frecuentemente en quien la mujer confía, comparte intimidad y lazos afectivos (World Health Organization [WHO], 2017). La violencia de pareja (VP) abarca las agresiones físicas, psicológicas, económicas, patrimoniales, sexuales y que puede culminar en feminicidio (Gobierno Federal, 2009; Gonzalez-Guarda, Guerra, Cummings, Pino & Becerra, 2015). Particularmente, los porcentajes más altos de VP se presentan en mujeres entre la adolescencia y etapa adulta joven, en poblaciones hispano y latinoamericanas (Instituto Nacional de Estadística y Geografía [INEGI], 2016; Gonzalez, Benuto & Casas, 2020; Rubio-Garay, López-González, Carrasco & Amor, 2017). Frente a este panorama, la identificación de intervenciones para prevenir la VP donde se interseccione dicho rango de edad y raza son urgentes y necesarias.

En el 2017 se reportaron entre los estados miembros de las Naciones Unidas (s.f.), 87,000 homicidios intencionales de mujeres. Más del 50% de dichos homicidios fueron perpetrados por parejas íntimas o familiares y más de una tercera parte fueron ejecutados por las parejas íntimas actuales al momento del homicidio. En comparación con las cifras del 2012 (48,000), los homicidios intencionales de mujeres van en incremento. La Región de las Américas es la segunda región con la tasa más alta de feminicidios incurridos por la pareja íntima (United Nations Office on Drugs and Crime [UNODC], 2018). Específicamente, las tasas más altas de feminicidios se concentran en Centroamérica y en la República Dominicana (Observatorio de Igualdad de Género de América Latina y el Caribe, 2019).

Las violencias contra las mujeres se tejen mediante normas sociales basadas en el género y el imaginario de lo que significa ser mujer en una sociedad dada, normalizando las violencias socio-estructurales de todo tipo y en cualquier nivel. Además de que el hecho de ser mujer por sí mismo implica tener a lo largo de la vida experiencias diferenciadas de privilegio y marginalización, existen otras posiciones sociales o categorías que cuando se cruzan crean inequidades sociales y de salud, que explican por qué hay ciertos grupos dentro de otros con experiencias de violencias más acentuadas (Centro

Nacional de Equidad de Género y Salud Reproductiva, 2009; Hill-Collins, 2006; Leite, Amorim, Wehrmeister & Gigante, 2017). Como es el caso de ser mujer latina entre los 13 y 24 años de edad. Un estudio reciente del Centro para el Control y la Prevención de Enfermedades (CDC) mostró que poblaciones raciales y étnicas minoritarias, tienen tasas más altas de violencia de pareja física y sexual en comparación con personas blancas, no-hispanas (10.4% vs. 9.7%; 11.5% vs. 9.8% respectivamente) (Centers for Disease Control and Prevention, 2014).

La visibilización social y política de las violencias contra las mujeres ha detonado el desarrollo de estrategias y políticas internacionales y nacionales multisectoriales para prevenir, atender, sancionar y erradicar las violencias contra las mujeres (UNODC, 2018). Sobre la prevención, los Marcos Normativos Internacionales proponen tres niveles de prevención de las violencias de género. La prevención primaria se refiere a frenar o evitar cualquier tipo de violencia en cualquier ámbito antes de que ésta ocurra. La prevención secundaria incluye la atención oportuna de los casos de violencia contra las mujeres para limitar las consecuencias que puedan derivar de ella. La prevención terciaria busca dar atención y apoyo longitudinal a toda aquella mujer que haya estado expuesta a algún tipo de violencia (Gobierno Federal, 2010; United Nations, 1979).

Las intervenciones de prevención de la VP coadyuvan al cumplimiento de las estrategias enmarcadas en los Objetivos de Desarrollo Sostenible, particularmente al objetivo 5 para eliminar todas las formas de violencia contra las mujeres y las niñas, en cualquier ámbito (NU, s.f.). Sin embargo, las intervenciones de prevención de VP en América se han gestado en su mayoría en Estados Unidos y Canadá con enfoques raciales o étnicos indiferenciados. Considerar la cultura y otros factores socio-contextuales es importante en el desarrollo, implementación y adaptación de intervenciones de VP en la medida en que dichos elementos formulan los imaginarios que normalizan y perpetúan el fenómeno de las violencias contra las mujeres. Algunos de ellos son la aculturación, la identidad étnica y el orgullo por la etnia, la cohesión familiar, los roles y estereotipos de género tradicionales (Crooks, Jaffe, Dunlop, Kerry & Exner-Cortens, 2019; Malhotra, Gonzalez-Guarda & Mitchell, 2015).

Por lo anterior, es necesario indagar en las intervenciones enfocadas en la VP realizadas en población latina o hispano-americana, debido a la diversidad cultural de los hallazgos en las investigaciones y a la trascendencia del problema de la población. En este sentido, la pregunta de la presente revisión sistemática es: ¿Cuál es la mejor evidencia disponible relacionada con las intervenciones, en cualquiera de sus niveles, para prevenir la VP dirigidas a

población latina o hispano-americana en la adolescencia y etapa adulta joven? La identificación de éstas podría hacer accesible su adaptación y/o implementación en contextos similares.

2. METODOLOGÍA

2.1 Diseño

Revisión sistemática basada en la propuesta de Holly, Salmon y Saimbert (2016). Se consideró la lista de verificación de PRISMA para la organización del documento (Page et al., 2020).

2.2 Criterios de elegibilidad

Respecto a los criterios de inclusión, se seleccionaron investigaciones científicas de intervenciones que tuvieran como objetivo el prevenir la violencia de pareja (incluyendo cualquier tipo de violencia: psicológica, física, sexual, emocional). Se seleccionaron investigaciones en idioma inglés y español, publicados hasta julio del 2020. Se eligieron aquellas intervenciones que estuvieran dirigidas a población entre la etapa de la adolescencia y adulta joven que fueran latinas(nos) o hispano-americanas.

Se eliminaron los estudios que incluían intervenciones dirigidas a la prevención de violencia obstétrica, intervenciones en personas que viven con el VIH y que vincularon de forma secundaria la violencia de pareja. No se tuvieron restricciones sobre el contexto de implementación (espacios escolares, centros comunitarios, calles, entre otros), ni tipo de zona (rural/urbana).

2.3 Fuentes de información y estrategia de búsqueda

La búsqueda de la evidencia se realizó en las bases de datos PubMed, EBSCO, PsycINFO, Web of Science, Scopus y Scielo, hasta el 15 de julio del 2020. Se establecieron estrategias de búsqueda acorde a los requerimientos de cada base de datos (Tabla 1). Para ello, se consideró el uso del vocabulario controlado acorde a los Medical Subject Headings (MeSH) (National Library of Medicine, s.f.) y Descriptores en Ciencias de la Salud (DeCS) (Biblioteca Regional de Medicina, s.f.) en idioma español e inglés (Tabla 2), así como los operadores booleanos «AND» y «OR» y el símbolo * como truncador. En la búsqueda no se estableció restricción con respecto a los años de publicación.

Tabla 1. Estrategias de búsqueda por base de datos

Bases de datos	Estrategia de búsqueda
PubMed / EBSCO	((((((((«randomized controlled trial»[Title/Abstract]) OR («rtc»[Title/Abstract])) OR (quasiexperiment*[Title/Abstract])) OR («intervention»[Title/Abstract])) OR («prevention»[Title/Abstract])) OR («program»[Title/Abstract])) AND (((((((«gender violence»[Title/Abstract]) OR («gender based violence»[Title/Abstract])) OR («intimate partner violence»[Title/Abstract])) OR («spouse abuse»[Title/Abstract])) OR («sexual assault»[Title/Abstract])) OR («sexual harassment»[Title/Abstract])) OR («violence against women»[Title/Abstract])) OR («dating violence»[Title/Abstract])) AND (((((((youth*[Title/Abstract]) OR («high school»[Title/Abstract])) OR («university»[Title/Abstract])) OR («college»[Title/Abstract])) OR (adolescent*[Title/Abstract])) OR (young adult*[Title/Abstract])) OR (teenager*[Title/Abstract])) OR (teen*[Title/Abstract])) AND (((((((hispanic*[Title/Abstract]) OR (hispanic american*[Title/Abstract])) OR (latin*[Title/Abstract])) OR (latin american*[Title/Abstract])) OR (mexican american*[Title/Abstract])) OR («mexico»[Title/Abstract])) OR («mexicans»[Title/Abstract]))
Scielo	(violencia de género OR violencia sexual OR acoso) AND (intervención OR taller OR prevención OR programa) AND (adolescente* OR preparatoria OR universidad OR universitarios OR jóvenes OR universitarias OR estudiante*) Filtro en Español e Inglés Artículos
PsycINFO	«randomized controlled trials» OR Abstract: «intervention» OR Abstract: «program evaluation» OR Abstract: «prevention» OR Abstract: quasiexperiment* AND Abstract: «gender violence» OR Abstract: «gender based violence» OR Abstract: «intimate partner violence» OR Abstract: «sexual assault» OR Abstract: «sexual abuse» OR Abstract: «dating violence» OR Abstract: «battered females» OR Abstract: «sexualharassment» AND Abstract: hispanic* OR Abstract: Mexican american* OR Abstract: latin* OR Abstract: cuba* OR Abstract: puerto rican american* AND Abstract: young adult* OR Abstract: «university» OR Abstract: «college»
Web of Sciences	TS=(gender violence OR gender based violence OR intimate partner violence OR sexual assault OR sexual abuse OR dating violence OR battered females OR sexual harassment OR violence against women) TS=(youth* OR adolescen* OR teenager* OR teen* OR young adult* OR university OR college OR high school) TS=(hispanic* OR mexican american* OR latin* OR cuba* OR puerto rican american* OR latin american*) TS=(randomized controlled trial OR intervention OR program evaluation OR prevention OR quasiexperiment* OR program* OR controlled trial OR rtc)

Bases de datos	Estrategia de búsqueda
Scopus	TITLE-ABS-KEY(«gender violence» OR «gender based violence» OR «intimate partner violence» OR «domestic violence» OR «reproductive coercion» OR «sexual assault» OR «spouse abuse» OR «sexual harassment» OR «violence against women» OR «dating violence») AND TITLE-ABS-KEY(«intervention» OR «randomized controlled trial» OR quasiexperiment* OR program* OR «controlled trial» OR «prevention») AND TITLE-ABS-KEY(hispanic* OR mexican* OR latin* OR latin american* OR «hispanic american» OR «mexican american») AND TITLE-ABS-KEY(«high school» OR «university» OR «college» OR «youth» OR «young adult» OR adolescen* OR teenager* OR teen* OR adolescent*)

Fuente: elaboración propia.

Tabla 2. Palabras clave

Palabras clave			
Intervención	Violencia de género	Secundaria	Latinoamérica
Programa	Acoso sexual	Preparatoria	Hispan*
Estrategia	Violencia doméstica	Adolescente*	México
Taller	Violencia física	Adulto joven	Hispanics
Intervention	Violencia emocional	High – school	americans
Program*	Violencia	Adolescents	Hispanic*
Strategy	económica	Young-adults	Cuban
Quasi-experimental	Violencia		Cuban americans
Experiment*	psicológica		Latinas
Randomized	Gender violence		Latinos
Controlled trial	Gender – based violence		Mexican
	Intimate partner violence		Puerto ricans
	Domestic violence		Chicanas
	Spouse abuse		Chicanos
	Physical abuse		Mexican american
	Emotional violence		Mexican americans
	Reproductive coercion		Mexico
	Sexual assault		
	Violence against women		

Fuente: elaboración propia.

2.4 Proceso de selección y análisis de los datos

Los artículos se seleccionaron de acuerdo a una rúbrica que contenía los criterios de inclusión (población, variables de interés) construida por todo el equipo de la revisión. Los artículos extraídos pasaron por un proceso secuencial de cribado realizado en todo momento por pares, a través del análisis del título, resumen y texto completo. Adicionalmente, se evaluó la calidad de la evidencia acorde al diseño de los artículos analizados a texto completo, para lo cual se emplearon los instrumentos propuestos por el Instituto Joanna Briggs para estudios experimentales y cuasi-experimentales (Joanna Briggs Institute, s.f.). Las dudas o desacuerdos sobre la inclusión de un artículo se consensuaron en reuniones con el equipo de trabajo. Posteriormente a la selección de los artículos, se creó una matriz para concentrar y organizar los siguientes elementos: a) país; b) características de la población objetivo: sexo, edad, origen; c) sitio de entrega; d) características de la intervención así como el número de sesiones, duración, frecuencia, tipo de entrega, técnicas consideradas y teoría que se empleó como guía; e) objetivo (s) de la intervención; f) facilitador; g) previa implementación; h) resultados conductuales de la intervención; i) instrumentos de medición; j) número de mediciones; k) diseño.

De acuerdo a las herramientas proporcionadas por el *Joanna Briggs Institute* (Aromataris & Munn, 2020), se realizó una síntesis narrativa de los datos, la descripción textual de los estudios de forma individual, utilizando la estructura para presentación de los resultados: descripción de los estudios, criterios de selección, características de las muestras, e intervenciones y resultados de las intervenciones.

3. RESULTADOS

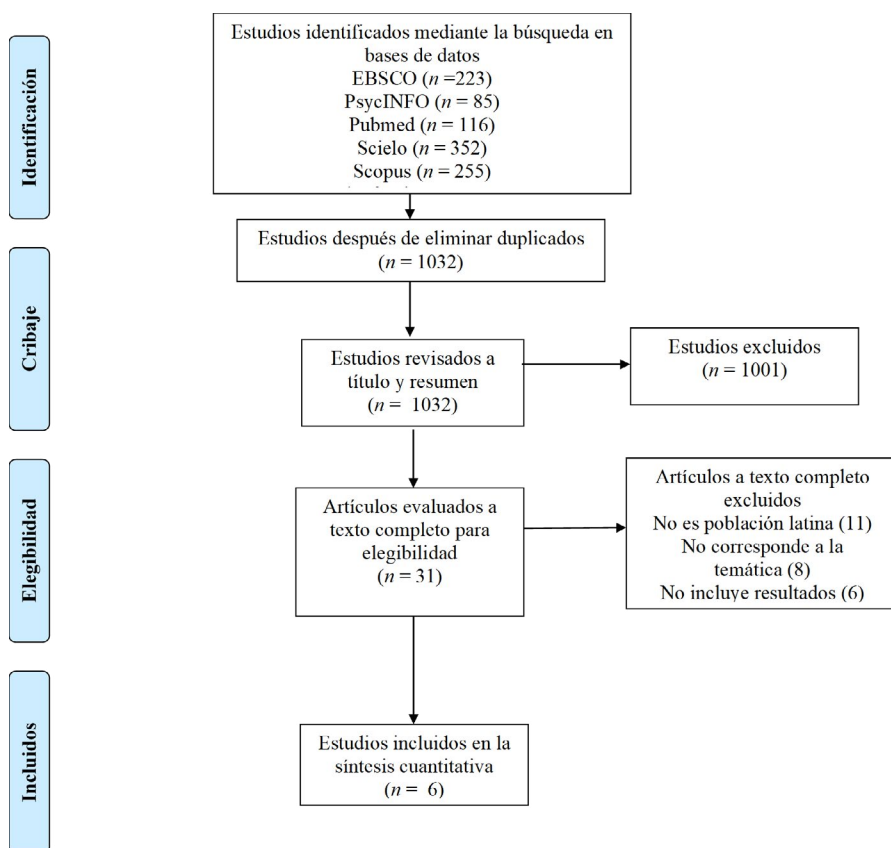
La búsqueda permitió identificar 1488 estudios, se revisaron 1031 estudios a título y resumen después de eliminar duplicados, de los que 31 se revisaron a texto completo. Finalmente se incluyeron seis estudios en la revisión. La figura 1 muestra el diagrama de flujo de PRISMA con el proceso de revisión. Se conserva la versión 2009, ya que no existe una oficial en español de la 2020 (Moher, Liberati, Tetzlaff & Altman, 2009). La figura 2 muestra gráficamente la tendencia de publicación anual a partir de las citas extraídas. Más de la mitad de las citas emergen a partir del 2014.

3.1 Características de los estudios

Se identificó que cuatro de los estudios se realizaron en Estado Unidos de América (EUA) (Belknap, Haglund, Felzer, Pruszynski & Schneider, 2013;

Gonzalez-Guarda et al., 2015; Jaycox et al., 2006; Oscós-Sánchez, Lesser & Oscós-Flores, 2013) y dos en México (Lazarevich, Irigoyen-Camacho, Velázquez-Alva & Salinas-Avila, 2017; Sosa-Rubi, Saavedra-Avendano, Piras, Van Buren & Bautista-Arredondo, 2017) con periodo temporal entre el 2006 y el 2020, las muestras correspondieron a población de estudiantes de ambos sexos, y dos estudios incluyeron adicionalmente otro tipo de participantes (docente, padres, madres). Los espacios de ejecución fueron instituciones educativas. Los participantes presentaron edad mínima de 13 y máxima de 23 años, de ambos sexos.

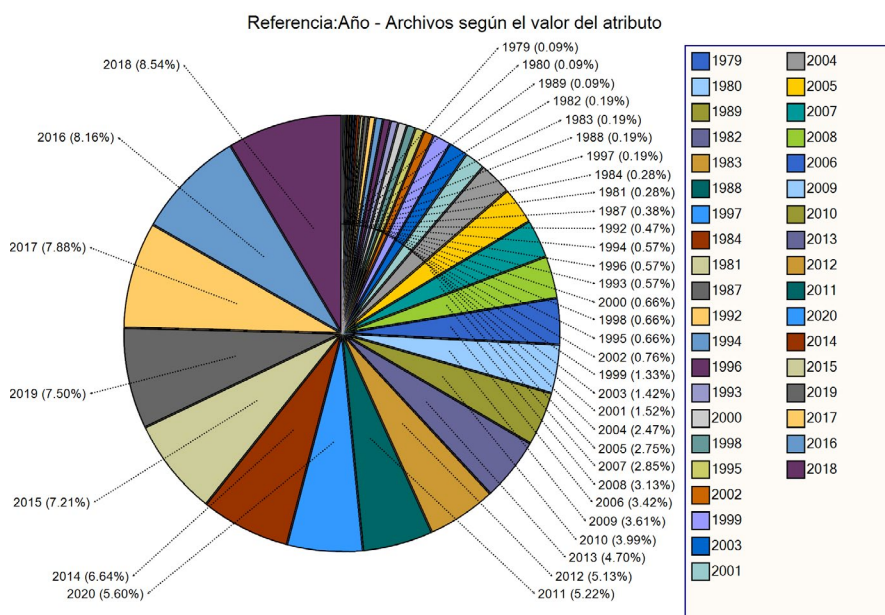
Figura 1. Diagrama de flujo de PRISMA



Fuente: elaboración propia.

De las seis intervenciones, dos se dirigieron a estudiantes mexicanos nacidos y residiendo en el país (Lazarevich et al., 2017; Sosa-Rubi et al., 2017), uno a estudiantes migrantes cubanoamericanos (Gonzalez-Guarda et al., 2015), otro a mexicoamericanos (Belknap et al., 2013), y dos solo señalan que se llevaron a cabo en población latina residiendo en EUA (Jaycox et al., 2006; Oscós-Sánchez et al., 2013).

Figura 2. Tendencia de publicación de las referencias extraídas de las bases de datos



Fuente: elaboración propia.

La mayoría de los estudios corresponden a diseños cuasi-experimentales (Gonzalez-Guarda et al., 2015; Lazarevich et al., 2017; Oscós-Sánchez et al., 2013; Sosa-Rubi et al., 2017). Gonzalez-Guarda et. al. (2015), utilizó metodología comunitaria participativa para el desarrollo de la intervención y Belknap et. al. (2013) empleó herramientas de recolección de información mixta.

Respecto al tipo de prevención de la VP, tres estudios estuvieron centrados en la prevención secundaria (Gonzalez-Guarda et al., 2015; Lazarevich et al., 2017; Oscós-Sánchez et al., 2013), y tres en prevención primaria (Belknap et

al., 2013; Jaycox et al., 2006; Lazarevich et al., 2017). En cuanto a las muestras, la mayor parte de los estudios utilizó grupo control, a excepción del estudio de Belknap et al. (2013), quien probó la intervención en un solo grupo. La muestra del grupo de intervención fue variable, oscilando entre 41 y 1,340 participantes. Para el grupo control, entre 41 y 1,123 estudiantes.

En las características de las intervenciones, como se puede observar en la tabla 3, de acuerdo con los criterios de calidad de la Joanna Briggs Institute (s.f.), de los estudios cuasi-experimentales, dos estudios fueron de calidad mediana (Oscós-Sánchez et al., 2013; Sosa-Rubi et al., 2017) y dos de alta calidad (Belknap et al., 2013; Lazarevich et al., 2017), mientras que para los ECAS uno presentó mediana calidad (Jaycox et al., 2006). En el número de sesiones, la de menor tiempo estuvo conformada por una sesión de cuatro horas (Lazarevich et al., 2017), y la más extensa fue de 18 sesiones (Oscós-Sánchez et al., 2013). Cabe mencionar que la mayoría de las intervenciones fueron dirigidas a estudiantes, solo dos tuvieron sesiones adicionales para otros actores. La intervención de Gonzalez-Guarda et al. (2015) incluyó dos sesiones para padres y dos sesiones para el personal escolar. La de Sosa-Rubi et al. (2017) añadió 5 sesiones de 4 horas en una semana para profesores.

Las estrategias y actividades realizadas fueron muy variables. Desde el componente individual, una se centró en aspectos básicos como dar información sobre la violencia (Lazarevich et al., 2017). Otras utilizaron componentes dinámicos como discusiones, juegos de roles, lecturas, círculos de conversación, visualización de videos, escuchar música, análisis de canciones y actividades grupales (Gonzalez-Guarda et al., 2015; Jaycox et al., 2006; Oscós-Sánchez et al., 2013; Sosa-Rubi et al., 2017) Otra se enfocó en la lectura y escritura persuasiva, ensayos y en ver obras de teatro que plasman la VP (Belknap et al., 2013). Cabe mencionar que solo una intervención contempló actividades comunitarias, en la cual se hizo abordaje mediante actividades de publicación de carteles y distribución de folletos sobre VP, también, tuvo un componente escolar donde se realizó un taller de concientización sobre las consecuencias de la violencia (Sosa-Rubi et al., 2017).

Para el referente teórico, los resultados indican que sólo una intervención no utilizó referente teórico (Lazarevich et al., 2017). De las intervenciones que usaron, se observó que no existe un consenso entre los modelos y teorías, no obstante, coinciden en que son del campo de la psicología de la salud y de la psicología social, y están dirigidas al cambio conductual. Además del referente teórico cognitivo-conductual para modificar el resultado de la conducta,

González-Guarda et. al. (2015) contemplaron un marco ecológico para la estructura de la intervención.

De los análisis estadísticos utilizados para medir los valores del test y el re-test con respecto a la intervención, se encontró que Belknap et. al. (2013), Oscos et. al. (2013), y Sosa-Rubi et. al. (2017) utilizaron *t* de student, Gonzalez-Guarda et. al. (2015) utilizó OR. Jaycox et. al. (2006) empleó un modelo con valores de *z* scores y Lazarevich et. al. (2017) utilizó Wilcoxon.

3.2 Resultados de las intervenciones

Respecto a la variable resultado, las intervenciones denominadas «True Love» (Sosa-Rubi et al., 2017), y «JOVEN: Juntos Opuestos a la Violencia Entre Novios» (Gonzalez-Guarda et al., 2015), estuvieron enfocadas a disminuir la violencia física, psicológica y sexual, tanto la ejercida como la recibida. La intervención «Ending violence» (Jaycox et al., 2006) tuvo un enfoque legal, con el objetivo de revertir la aceptación de la violencia considerando como eje central la ilegalidad de ésta para incrementar la búsqueda de ayuda.

El taller educativo realizado por Lazarevich, et al. (2017), se centró en el reconocimiento de violencia psicológica y la construcción de relaciones saludables. Por otra parte, la intervención teatral de Belknap et al. (2013), se centró en la prevención primaria, y se enfocó en crear conciencia sobre cómo funciona la violencia y sus consecuencias. También buscó facilitar el desarrollo de respuestas no violentas en el noviazgo y tuvo como resultado actitudes positivas hacia la no violencia; autoeficacia para resolver conflictos sin violencia, y favorecer las intenciones para no actuar violentamente. El programa «El Joven Noble» (Oscós-Sánchez et al., 2013), enfatizó sus resultados en la disminución de la violencia física y psicológica.

Los resultados de las intervenciones se pueden observar de la siguiente manera. Tres intervenciones observaron cambios significativos como: disminuyó la aceptación de la violencia, mayor autoeficacia para resolver conflictos no violentos y mayores intenciones de no actuar violentamente (Belknap et al., 2013), incremento en la percepción y actitudes hacia la violencia (Lazarevich et al., 2017), aumento del conocimiento sobre violencia, menor aceptación de la agresión de las mujeres sobre los hombres e incrementó de la búsqueda de ayuda. Algunas de las personas que las/los participantes identificaron como sujetos potenciales de apoyo fueron policías, abogadas/os, maestras/os, consejeras/os, enfermeras/os escolares (Jaycox et al., 2006). En contraste, en el estudio de Belknap et al. (2013) se mencionó a amigos y familiares hombres

en el caso de los participantes de sexo masculino, en el caso de las mujeres amigas y familiares femeninas.

Para los estudios con mediciones de seguimiento, a los seis meses los grupos experimentales presentan mayor participación en actividades de prevención de violencia, incremento del conocimiento de instituciones que proveen apoyo en caso de violencia (Sosa-Rubi et al., 2017) y mayor conocimiento sobre violencia (Lazarevich et al., 2017). Para las intervenciones que realizaron comparación por sexo, en un estudio se identificó que las mujeres presentaron mejor percepción y actitudes sobre la violencia en comparación con los hombres (Lazarevich et al., 2017). Otro estudio señaló que, existió disminución de actitudes sexistas, violencia psicológica/física experimentada y perpetrada en hombres. En las mujeres, se reporta reducción de aceptación y justificación de la violencia, así como las actitudes sexistas (Sosa-Rubi et al., 2017).

Por otra parte, se identificó un estudio en el que el resultado no fue el esperado en cuanto a la disminución de la victimización y perpetración de violencia en el noviazgo (Gonzalez-Guarda et al., 2015). Así como, un estudio donde el grupo control presentó mejores resultados que la intervención en las agresiones no físicas y violencia física (Oscós-Sánchez et al., 2013). De manera general, las intervenciones reportan no haber tenido éxito en los cambios en la aceptación de la agresión mujer-a-hombre (Belknap et al., 2013; Jaycox et al., 2006) disminución de experiencias de citas abusivas (Jaycox et al., 2006) o victimización de la violencia de pareja principalmente las mujeres (Sosa-Rubi et al., 2017). En cambio, los hombres no reportan cambios en la perpetración de violencia física y sexual (Sosa-Rubi et al., 2017).

Tabla 3. Características de los estudios

Autores	Muestra	Diseño/ Calidad	Descripción de la intervención		Variables (medición)
			Objetivo	Sesiones (contenido, duración, teoría)	
Sosa et al., 2017, «True Love», México	Intervención n = 381 Control n = 504 Estudiantes preparatoria (bajos recursos) Ambos sexos Hombres 56% Mujeres 46% M: 16.4 años	CE 5/9	Desarrollo de habilidades y cambio de actitudes y creencias hacia las normas sobre roles de género, relaciones y violencia en el noviazgo (prevalencia de la violencia psicológica, física y sexual, tanto experimentada como perpetrada, por género).	Centradas en el clima escolar (dos subcomponentes: plan de estudios basado en el aula y actividades en el patio de la escuela) y actividades a nivel individual. Talleres para profesores. Cinco sesiones de 4 hrs en una semana. Plan de estudios en aula, 4 módulos de 4 sesiones cada uno, una hora por sesión cada semana por 16 semanas. Teoría Social de Aprendizaje y la Conducta Analítica combinada con evidencia (reglas verbales, repertorio conductual, estímulos discriminativos y consecuencias negativas).	Variables en 5 dimensiones. 1) Prevalencia de violencia de pareja experimentada y perpetrada (CADRI). 2) Actitudes y creencias acerca de la violencia en general y sexismo (CADRI). 3) Normas de género desiguales en el noviazgo (CADRI). 4) Actividades comunitarias organizadas por estudiantes para sensibilizar a la comunidad estudiantil sobre la prevención de la violencia de género y de noviazgo (tipo de actividades comunitarias en que se involucraron). 5) Conocimiento fuentes potenciales de apoyo para prevenir y afrontar la violencia de parejas (identificación de instituciones específicas).

Autores	Muestra	Diseño/ Calidad	Descripción de la intervención		Variables (medición)
			Objetivo	Sesiones (contenido, duración, teoría)	
Gonzalez-Guarda et al., 2015, «JOVEN/YOUTH: Juntos Opuestos a la Violencia Entre Novios/Together Against Dating Violence», EUA	Intervención n = 41 Control n = 41 Estudiantes hispanos de noveno grado del Condado de Miami-Dade FL. Se identifican como hispano, tienen al menos un padre o tutor legal dispuesto a participar en el programa. Cubano-Americanos. Ambos sexos Mujeres 56%; Hombres 44% 13-16 años (M = 14.34, DE = 0.65)	Experimental aleatorizado controlado Enfoque de Investigación Comunitaria Participativa 8/9	Disminuir la violencia de pareja, victimización y perpetración	Seis sesiones de grupos grandes para adolescentes hispanos (Duración de 3 meses) Dos sesiones para padres Dos sesiones para personal escolar. Teoría Social Cognitiva para contribuir al cambio conductual. Teoría del Eco-desarrollo para la estructura de la intervención.	Violencia de pareja perpetración y victimización (The Safe Dates DV Victimization and Perpetration Scale).
Jaycox, et al., 2006, «Break the Cycle's Ending Violence curriculum», EUA	Intervención n = 1340 Control n = 1123 Estudiantes de clases de salud de noveno grado en el Distrito Escolar Unido de Los Ángeles (LAUSD). Mexico-Americanos Ambos sexos Hombres 48% Mujeres 52% M = 14.4 años (DE = 1.02)	Diseño experimental aleatorizado 7/13	Revertir la aceptación de la violencia basado en argumentos de que la violencia de la pareja íntima es ilegal. Aumentar el conocimiento y la búsqueda de ayuda proporcionando información y recursos.	Periodo de tres clases, que incluyen videos, discusiones y ejercicios. Teoría del Aprendizaje Social.	Conocimiento sobre la violencia de pareja y la ley que la penaliza (escala de 11 preguntas de falso y verdadero). Búsqueda de ayuda (asignación de puntaje a nueve fuentes potenciales de apoyo en dos dimensiones: amabilidad y probabilidad de hablar). Experiencias negativas de noviazgo (versión modificada del Women's Experience of Battering Scale). Victimización y perpetración en las relaciones de pareja (Revised Conflict Tactics Scale). Aculturación (Bidimensional Acculturation Scale for Hispanics (BAS))

Autores	Muestra	Diseño/ Calidad	Descripción de la intervención		Variables (medición)
			Objetivo	Sesiones (contenido, duración, teoría)	
Lazarevich, et al., 2017, «Dating Relationships in College Students», México	Intervención n = 111 Control n = 102 Estudiantes de Facultad de Nutrición de una Universidad Pública de la Ciudad de México Ambos sexos M = 23.2 años Intervención Hombres 25.2% Mujeres 70.3% Control Hombres 21.4% Mujeres 78.6%	Experimental 6/9	Reconocer el abuso psicológico y promover la construcción de relaciones más saludables.	Una sesión de cuatro horas. No se utilizó teoría.	Percepción y actitudes con respecto a la violencia (temas socio-culturales, percepción de la violencia, poder, actitudes románticas con respecto a la relación de pareja y características personales y efectividad de la intervención mediante un instrumento construido de 18 reactivos).
Belknap et al., 2013, «Intervención de teatro», EUA	n = 66 (un solo grupo) Estudiantes de octavo grado de dos escuelas intermedias parroquiales y una escuela autónoma pública mixta Ambos sexos Hombres 39% Mujeres 61% M = 13.4 años (DE =.5)	Diseño preprueba posprueba, sin grupo de control, mediciones mixtas 6/9	Probar una intervención teatral diseñada para crear conciencia sobre la dinámica y las consecuencias de la violencia en el noviazgo adolescente y facilitar la creación de respuestas no violentas a la violencia en el noviazgo entre adolescentes latinos y latinas.	Dos obras de teatro y diálogo con actores. La primera abordó la violencia no física (coerción, manipulación, humillación etc.). La segunda ejemplifica violencia física y sexual. Basada en el Teatro del oprimido.	Experiencias de noviazgo y violencia (preguntas dicotómicas). Seguridad personal percibida (encuesta de 5 reactivos «Personal Safety Survey (PSS) eJoyce Foundation Youth Survey») Orgullo por la etnia y respeto por las diferencias (encuesta de 4-reactivos Ethnic Identity (EI) eTeen Conflict Survey). Actitud hacia la violencia de pareja, confianza para resolver conflictos de manera no violenta e intención de actuar de manera no violenta en conflictos (Acceptance of Couple Violence (ACV), Self-Efficacy Teen Conflict Survey (SE-TCS), and Violent Intention Teen Conflict Survey (VI-TCS)).

Autores	Muestra	Diseño/ Calidad	Descripción de la intervención		Variables (medición)
			Objetivo	Sesiones (contenido, duración, teoría)	
Oscós-Sánchez et al., 2013, «El Joven Noble», EUA	Intervención n = 96 Control n = 127 Estudiantes de alto riesgo de secundaria y preparatoria en la escuela alternativa del distrito, el Programa de Educación Alternativa Disciplinaria Ambos sexos Hombres 74% Mujeres 26% 12-19 años	Intervención/control cuasi-experimental con medidas repetidas 8/9	Efectos del programa sobre la perpetración de actos de agresión no física, violencia física y violencia de pareja íntima	Intervención adaptada a la cultura que se enfoca en establecer y mantener relaciones saludables con uno mismo, la familia, las parejas íntimas, la comunidad y la cultura. Ocho sesiones de 45 minutos cada una, dos veces por semana Incluye narración de cuentos, discusiones en grupos pequeños, manualidades y círculos de conversación de nativos americano. Modelo de Desarrollo Social.	Agresión no física, (Non-Physical Aggression scale). Agresión física (Physical Violence scale). Violencia de pareja (Intimate Partner Violence scale).

Nota: Diseño/calidad = 1-3 baja; 4-6 media; 7-9 alta
Fuente: elaboración propia.

4. DISCUSIÓN Y CONCLUSIONES

La presente revisión sistemática permitió identificar las intervenciones y programas para prevenir la violencia de pareja dirigidas a población Latina e Hispano-americana en cualquier nivel de prevención de acuerdo a los Marcos Normativos Internacionales. Se extrajeron 1488 estudios, de los que se incluyeron seis en la síntesis de evidencia y de las cuales se discute lo siguiente: visibilización de la VP en la evidencia, las intervenciones (diseños, enfoques, componentes) y recomendaciones para futuras intervenciones.

La tendencia de publicación que emergió a partir de la estrategia de búsqueda parece indicar que la violencia contra las mujeres ha cobrado mayor visibilidad en la investigación. Solo las publicaciones entre 2014 y 2020 comprenden poco más de la mitad del total. Sin embargo, a pesar del despunte de publicaciones en relación a la violencia contra las mujeres, la presente revisión sugiere que, las intervenciones de prevención de VP en adolescentes, adultas(os) jóvenes y culturalmente ad hoc a poblaciones Latina e Hispano-americanas avanza a paso lento. Lo anterior, concuerda con lo encontrado en la revisión sistemática de DeGue et. al. (2014) sobre intervenciones de prevención primaria para violencia sexual.

Además, es necesario reflexionar sobre cómo el contexto socio-político latino-americano, influye en el progreso y generación de conocimiento, iniciativas, estrategias y política pública para visibilizar, prevenir y sancionar la violencia contra las mujeres. Todavía no se ha logrado que el 100% de los países en América Latina y El Caribe, emitan regulaciones para tipificar a través de los tres indicadores propuestos, las muertes de mujeres: homicidios intencionales de mujeres, feminicidios y feminicidios íntimos (Observatorio de Igualdad de Género de América Latina y el Caribe, 2019).

Los diseños de las intervenciones fueron clínicos aleatorizados, controlados, pre prueba/post prueba sin grupo control, y cuasi-experimentales. La duración de las intervenciones osciló entre una sesión de 4 horas hasta 3 meses. Esta última característica fue discutida en los documentos como factor potencial para el resultado obtenido en las variables dependientes, tanto en el pos test inmediato como en los seguimientos, ya que de ello depende el cambio conductual (DeGue et al., 2014; Lazarevich et al., 2017). Tanto el diseño de los estudios como las mediciones pueden estar mediadas por múltiples elementos como el financiamiento, la existencia y uso de la evidencia previa sobre las mejores intervenciones, el acceso a la población y la disponibilidad de facilitadores capacitados (DeGue et al., 2014).

Las intervenciones estuvieron focalizadas en adolescentes y adultos jóvenes de ambos sexos, el último grupo con las estimaciones más altas de VP reportada

en estudios anteriores (INEGI, 2016; Rubio-Garay et al., 2017). Sin embargo, la adolescencia parece ser una etapa crítica para prevenir la VP, tanto victimización como perpetración y evitar que las expresiones violentas en las relaciones se desarrollen o exacerben (Jennings et al., 2017; Rubio-Garay et al., 2017). Entre las variables que se evaluaron en las intervenciones se encuentran, la VP de manera general, y específicamente la agresión física, no física, la percepción y actitudes ante la violencia, experiencias sobre el noviazgo y violencia y la confianza para resolver conflictos sin violencia.

La generación y aculturación son factores importantes a considerar en intervenciones sobre VP en población latina que reside en otro país, ya que las normas sociales y actitudes hacia este tipo de violencia se ven diferenciadas por el periodo de tiempo vivido en el extranjero desde la migración, si la persona nació y creció en el extranjero y tiene madre y padre latinas o bien si son de tercera generación (Belknap et al., 2013; Jaycox et al., 2006). Asimismo, la aculturación puede ser un mediador importante en las conductas de riesgo y en el resultado de las intervenciones de prevención de VP (Malhotra et al., 2015).

En contraste con otras revisiones de intervenciones para prevenir VP, donde se identificaron contextos familiares, comunitarios y educativos para la implementación de estas (Jennings et al., 2017), en la presente síntesis sólo el educativo emergió como contexto de implementación. Asimismo, la revisión encontró que las intervenciones incluidas se orientaban sólo a la prevención de la victimización, mientras que las que se incluyen aquí pretendían reducir tanto victimización como perpetración.

Otro dato relevante, es que las seis intervenciones fueron dirigidas a mujeres y hombres, en ambos roles (víctima y perpetradora violencia), lo cual puede sugerir la importancia de trabajar con grupos mixtos para dejar de normalizar la violencia ejercida hombre-mujer y mujer-hombre. Ésta última, con mayor aceptación que la primera (Belknap et al., 2013; Jaycox et al., 2006).

La revisión pone de manifiesto que las orientaciones siguen siendo en su mayoría dirigidas a los niveles individual e interpersonal de intervención, solo dos intervenciones incluyen actores que corresponden al nivel institucional, como lo son profesores. Estos son relevantes en la medida en que pueden fungir como agentes que vigilen y sancionen la violencia, pero también como fuentes de apoyo para estudiantes que sean víctimas de violencia de pareja.

En este sentido, es importante resaltar que futuras intervenciones se beneficiarían al considerar que la violencia contra las mujeres es un fenómeno construido a partir del momento socio-histórico, y que ha evolucionado de forma diferenciada en cada contexto; esta diferencia puede ser atribuida a elementos alojados tanto en niveles micro como macro socio-estructurales,

que interactúan entre sí, como las conductas, las relaciones interpersonales, la cultura, las normas sociales, los estereotipos y roles de género, las instituciones y la política pública (d'Oliveira et al., 2009; Leite et al., 2017).

Es por ello que además de considerar teorías psicológicas para la manipulación de variables que generan cambios en la conducta, como lo muestran revisiones sistemáticas previas en temas para la prevención de violencia contra las mujeres, violencias sexual y salud sexual y reproductiva (DeGue et al., 2014), el escrutinio e intervención sobre la VP necesita de marcos conceptuales como los socio-ecológicos, de determinantes sociales de la salud, ecológicos y/o multinivel, que consideren tomadores de decisiones en dichos niveles, que trabajen de forma multisectorial y multidisciplinar (Atienzo, Kaltenthaler & Baxter, 2018; Centro Nacional de Equidad de Género y Salud Reproductiva, 2009; Yount, Krause & Miedema, 2017).

El uso de evidencia previa es relevante para estructurar y/o adaptar intervenciones para prevenir la VP, así como contemplar diseños que permitan mayor control y mediciones repetidas de las variables resultado. De tal forma que se propicie un proceso sistemático, riguroso y controlado, buscando que los resultados coadyuven a la transferencia del conocimiento, a la implementación y evaluación sostenida de la intervención y a la gestión de política pública (Straus, Tetroe & Graham, 2013). Por ejemplo, revisiones sistemáticas previas identifican factores de riesgo para la violencia de género que podrían ser consideradas en la elección de grupos focalizados para intervenciones de prevención primaria y secundaria en la VP, como lo son el antecedente de haber presenciado violencia en la infancia, vivir en áreas rurales, el consumo de alcohol, tener padres con un grado de escolaridad menor a la preparatoria (Beyene Chojenta, Roba, Melka, & Loxton, 2019; Yakubovich et al., 2018.). Asimismo, contemplar las aplicaciones móviles como una posible estrategia para intervenir en la prevención primaria y secundaria de VP en adolescentes y adultas(os) jóvenes, de forma asequible, para víctimas y no víctimas (Eisenhut, Sauerborn, García-Moreno & Wild, 2020).

Intervenciones para prevenir la VP pueden ser prometedoras en el contexto educativo, incluyendo estudiantes, profesores y administrativos, con enfoques comunitarios participativos (Balcázar, 2003). Se recomienda considerar los beneficios y barreras para la implementación en este ambiente, y el que no todas las personas tienen acceso a la educación formal, y por ende tampoco a este tipo de intervenciones. Así como la ubicación geográfica (urbana, rural) que puede fungir como barrera para el acceso a este tipo de intervenciones (Beyene et al., 2019; Yount et al., 2017). La previa caracterización de la población mediante

el uso de herramientas cualitativas puede ayudar a palpar el terreno previo a la implementación de la intervención (Ulin, Robinson y Tolley, 2006).

Hay algunas limitaciones en la presente revisión sistemática. Una es que la búsqueda estuvo restringida a bases de datos, no se contemplaron reportes, intervenciones no publicadas, así como tampoco se realizó búsqueda en listas de referencias. Esto pudo dejar intervenciones con los criterios de inclusión, fuera del proceso de cribado. Aunque se evaluó la calidad de los artículos incluidos, no se realizó la evaluación de sesgo, lo que podría dar mayor claridad sobre los estudios incluidos. Debido a que no se cuenta con una traducción oficial al español de la versión de PRISMA 2020, se mantuvo el diagrama de flujo del 2009.

5. BIBLIOGRAFÍA

- AROMATARIS, E., & MUNN, Z. (eds.) (2020). *JBI Manual for Evidence Synthesis*. Adelaide: The Joanna Briggs Institute. <https://doi.org/10.46658/jbimes-20-01>
- ATIENZO, E. E., KALTENTHALER, E., & BAXTER, S. K. (2018). Barriers and Facilitators to the Implementation of Interventions to Prevent Youth Violence in Latin America: A Systematic Review and Qualitative Evidence Synthesis. *Trauma, Violence, & Abuse*, 19(4), 420-430. <https://doi.org/10.1177/1524838016664044>
- BALCÁZAR, F. E. (2003). La Investigación-acción participativa en la psicología comunitaria: principios y retos. *Apuntes de Psicología*, 21(3), 419-435. Recuperado de <https://dialnet.unirioja.es/servlet/articulo?codigo=964647>
- *BELKNAP, R. A., HAGLUND, K., FELZER, H., PRUSZYNSKI, J., & SCHNEIDER, J. (2013). A Theater Intervention to Prevent Teen Dating Violence for Mexican-American Middle School Students. *Journal of Adolescent Health*, 53(1), 62-67. <https://doi.org/10.1016/j.jadohealth.2013.02.006>
- BEYENE, A. S., CHOJENTA, C., ROBA, H. S., MELKA, A. S., & LOXTON, D. (2019). Gender-based violence among female youths in educational institutions of Sub-Saharan Africa: a systematic review and meta-analysis. *Systematic Reviews*, 8(59). <https://doi.org/10.1186/s13643-019-0969-9>
- Biblioteca Regional de Medicina (s.f.). *Descriptores en Ciencias de la Salud DeCS*. Recuperado de http://decs2020.bvsalud.org/cgi-bin/wxis1660.exe/decsserver/?IsisScript=../cgi-bin/decsserver/decsserver.xis&interface_language=e&previous_page=homepage&previous_task=NULL&task=start (10 de enero de 2021)
- Centers for Disease Control and Prevention. (2014). *Youth Online: High School YRBS*. Recuperado de <https://nccd.cdc.gov/Youthonline/App/Results.aspx?LID=XX> (10 de enero de 2021)
- Centro Nacional de Equidad de Género y Salud Reproductiva (2009). *Modelo integrado para la prevención y atención de la violencia familiar y sexual manual*

- operativo, México 2009*. México, D.F: Centro Nacional de Equidad de Género y Salud Reproductiva (Secretaría de Salud). Recuperado de <http://cedoc.inmujeres.gob.mx/lgamv/v13.pdf>
- CROOKS, C. V., JAFFE, P., DUNLOP, C., KERRY, A., & EXNER-CORTENS, D. (2019). Preventing Gender-Based Violence Among Adolescents and Young Adults: Lessons From 25 Years of Program Development and Evaluation. *Violence Against Women*, 25(1), 29-55. <https://doi.org/10.1177/1077801218815778>
- D'OLIVEIRA, A. F. P. L., SCHRAIBER, L. B., FRANÇA-JUNIOR, I., LUDERMIR, A. B., PORTELLA, A. P., DINIZ, C. S., COUTO, M. T., & VALENÇA, O. (2009). Fatores associados à violência por parceiro íntimo em mulheres brasileiras. *Revista de Saúde Pública*, 43(2), 299-311. <https://doi.org/10.1590/S0034-89102009005000013>
- EISENHUT, K., SAUERBORN, E., GARCÍA-MORENO, C., & WILD, V. (2020). Mobile applications addressing violence against women: a systematic review. *BMJ Global Health*, 5(4), e001954. <https://10.1136/BMJGH-2019-001954>
- DEGUE, S., VALLE, L. A., HOLT, M. K., MASSETTI, G. M., MATJASKO, J. L., & THARP, A. T. (2014). A systematic review of primary prevention strategies for sexual violence perpetration. *Aggression and Violent Behavior*, 19(4), 346-362. <https://doi.org/10.1016/j.avb.2014.05.004>
- Gobierno Federal (2009). Marco normativo Norma Oficial Mexicana NOM-046-SSA2-2005. Violencia familiar, sexual y contra las mujeres. Criterios para la prevención y atención. *Diario Oficial de la Federación*. Recuperado de https://www.dof.gob.mx/nota_detalle.php?codigo=5430957&fecha=24/03/2016 (4 de enero de 2021)
- Gobierno Federal (2010). *Programa Integral para Prevenir, Atender, Sancionar y Erradicar la Violencia Contra las Mujeres*. México, D.F: SEGOB. Recuperado de https://www.gob.mx/cms/uploads/attachment/file/79635/ProgramaIPASEVCM_FINAL21-jun-2012.pdf
- GONZALEZ, F. R., BENUTO, L. T., & CASAS, J. B. (2020). Prevalence of Interpersonal Violence Among Latinas: A Systematic Review. *Trauma, Violence, & Abuse*, 21(5), 977-990. <https://doi.org/10.1177/1524838018806507>
- *GONZALEZ-GUARDA, R. M., GUERRA, J. E., CUMMINGS, A. A., PINO, K., & BECERRA, M. M. (2015). Examining the Preliminary Efficacy of a Dating Violence Prevention Program for Hispanic Adolescents. *The Journal of School Nursing*, 31(6), 411-421. <https://doi.org/10.1177/1059840515598843>
- HILL-COLLINS, P. (2006). *Patricia Hill Collins: Intersecting Oppressions*. Sage. Recuperado de https://www.sagepub.com/sites/default/files/upm-binaries/13299_Chapter_16_Web_Byte_Patricia_Hill_Collins.pdf
- HOLLY, C., SALMOND, S., & SAIMBERT, M. (2016). *Comprehensive Systematic Review for Advanced Practice Nursing* (2a ed.). New York: Springer Publishing Company. <https://doi.org/10.1891/9780826131867>

- Instituto Nacional de Estadística y Geografía (INEGI) (2016). *Encuesta Nacional sobre la Dinámica de Relaciones en los Hogares*. Recuperado de <https://www.inegi.org.mx/programas/endireh/2016/> (20 de diciembre de 2020)
- *JAYCOX, L. H., MCCAFFREY, D., EISEMAN, B., ARONOFF, J., SHELLEY, G. A., COLLINS, R. L., & MARSHALL, G. N. (2006). Impact of a School-Based Dating Violence Prevention Program among Latino Teens: Randomized Controlled Effectiveness Trial. *Journal of Adolescent Health, 39*(5), 694-704. <https://doi.org/10.1016/j.jadohealth.2006.05.002>
- JENNINGS, W. G., OKEEM, C., PIQUERO, A. R., SELLERS, C. S., THEOBALD, D., & FARRINGTON, D. P. (2017). Dating and intimate partner violence among young persons ages 15-30: Evidence from a systematic review. *Aggression and Violent Behavior, 33*, 107-125. <https://doi.org/10.1016/j.avb.2017.01.007>
- JOANNA BRIGGS INSTITUTE. (s.f.). *Critical Appraisal Tools*. Recuperado de <https://joannabriggs.org/critical-appraisal-tools> (15 de enero de 2021).
- *LAZAREVICH, I., IRIGOYEN-CAMACHO, M. E., VELÁZQUEZ-ALVA, M. D. C., & SALINAS-AVILA, J. (2017). Dating Violence in Mexican College Students: Evaluation of an Educational Workshop. *Journal of Interpersonal Violence, 32*(2), 183-204. <https://doi.org/10.1177/0886260515585539>
- LEITE, F. M. C., AMORIM, M. H. C., WEHRMEISTER, F. C., & GIGANTE, D. P. (2017). Violence against women, Espírito Santo, Brazil. *Revista de Saúde Pública, 51*. <https://doi.org/10.1590/s1518-8787.2017051006815>
- MALHOTRA, K., GONZALEZ-GUARDA, R. M., & MITCHELL, E. M. (2015). A Review of Teen Dating Violence Prevention Research: What About Hispanic Youth? *Trauma, Violence & Abuse, 16*(4), 444-465. <https://doi.org/10.1177/1524838014537903>
- MOHER, D., LIBERATI, A., TETZLAFF, J., & ALTMAN, D. G. (2009). Preferred Reporting Items for Systematic Reviews and Meta-Analyses: The PRISMA Statement. *PLoS Medicine, 6*(7), e1000097. <https://doi.org/10.1371/journal.pmed.1000097>
- Naciones Unidas (s.f.). *Objetivo 5: Igualdad de género y empoderamiento de la mujer*. Recuperado de <https://www.un.org/sustainabledevelopment/es/gender-equality/> (25 de febrero de 2021)
- National Library of Medicine (s.f.). *MeSH Browser*. Recuperado de <https://meshb.nlm.nih.gov/search> (21 de octubre de 2020)
- Observatorio de Igualdad de Género de América Latina y el Caribe (2019). La medición del feminicidio o femicidio: desafíos y ruta de fortalecimiento. Recuperado de <https://oig.cepal.org/es/infografias/la-medicion-feminicidio-o-femicidio-desafios-ruta-fortalecimiento-america-latina-caribe> (18 de octubre de 2020)
- Organización Mundial de la Salud (OMS) (25 de noviembre 2018). *La violencia contra las mujeres no es normal ni tolerable*. Recuperado de <https://mexico.unwomen.org/es/noticias-y-eventos/articulos/2018/11/violencia-contras-las-mujeres>
- *OSCÓS-SÁNCHEZ, M. Á., LESSER, J. & OSCÓS-FLORES, L. D. (2013). High School Students in a Health Career Promotion Program Report Fewer Acts of

- Aggression and Violence. *Journal of Adolescent Health*, 52(1), 96-101. <https://doi.org/10.1016/j.jadohealth.2012.04.006>
- PAGE, M. J., MCKENZIE, J. E., BOSSUYT, P. M., BOUTRON, I., HOFFMANN, T. C., MULROW, C. D., ... MOHER, D. (2021). The PRISMA 2020 statement: An updated guideline for reporting systematic reviews. *The BMJ*, 372, n71. <https://doi.org/10.1136/BMJ.N71>
- RUBIO-GARAY, F., LÓPEZ-GONZÁLEZ, M. A., CARRASCO, M. Á., & AMOR, P. J. (2017). *The prevalence of dating violence: A systematic review*. 38(2), 135-147. <https://doi.org/10.23923/pap.psicol2017.2831>
- *SOSA-RUBI, S. G., SAAVEDRA-AVENDANO, B., PIRAS, C., VAN BUREN, S. J., & BAUTISTA-ARREDONDO, S. (2017). True Love: Effectiveness of a School-Based Program to Reduce Dating Violence Among Adolescents in Mexico City. *Prevention Science*, 18(7), 804-817. <https://doi.org/10.1007/s11121-016-0718-4>
- STRAUS, S., TETROE, J., & GRAHAM, I. D. (2013). *Knowledge translation in health care* (2nd ed.). Sussex: John Wiley & Sons.
- ULIN, P. R., ROBINSON, E. T., & TOLLEY E. E. (2006). *Investigación aplicada en salud pública. Métodos cualitativos*. Washington, DC: Organización Panamericana de la Salud. Recuperado de <https://iris.paho.org/bitstream/handle/10665.2/729/9275316147.pdf>
- United Nations (1979). Convención sobre la eliminación de todas las formas de discriminación contra la mujer, Pub. L. No. 34/180 (1979). Recuperado de <https://www.ohchr.org/sp/professionalinterest/pages/cedaw.aspx> (2 de enero 2021).
- United Nations Office on Drugs and Crime (UNODC) (2018). Global study on homicide. Gender-related killing of women and girls. Recuperado de <https://www.unodc.org/unodc/en/data-and-analysis/global-study-on-homicide.html>
- World Health Organization (WHO) (2017). Violence against women. Recuperado de <https://www.who.int/news-room/fact-sheets/detail/violence-against-women> (13 de febrero de 2021).
- YAKUBOVICH, A. R., STÖCKL, H., MURRAY, J., MELENDEZ-TORRES, G. J., STEINERT, J. I., GLAVIN, C. E. Y., & HUMPHREYS, D. K. (2018). Risk and Protective Factors for Intimate Partner Violence Against Women: Systematic Review and Meta-analyses of Prospective-Longitudinal Studies. *American Journal of Public Health*, 108(7), e1. <https://doi.org/10.2105/AJPH.2018.304428>
- YOUNT, K. M., KRAUSE, K. H., & MIEDEMA, S. S. (2017). Preventing gender-based violence victimization in adolescent girls in lower-income countries: Systematic review of reviews. *Social Science & Medicine*, 192, 1-13. <https://doi.org/10.1016/j.socscimed.2017.08.038>