



LVCENTVM

XIX - XX, 2000 - 2001

**ANALES DE LA UNIVERSIDAD DE ALICANTE
PREHISTORIA, ARQUEOLOGÍA
E HISTORIA ANTIGUA**

CONSEJO DE REDACCIÓN

Lorenzo Abad Casal, Director
Mauro S. Hernández Pérez
Arcadio del Castillo Álvarez
José Uroz Sáez
Alfredo González Prats
Juan Manuel Abascal Palazón
Sonia Gutiérrez Lloret
María Francia Galiana Botella, Secretaria

Estos números se editan con una subvención parcial del Vicerrectorado de Extensión Universitaria de la Universidad de Alicante.

PORTADA: Composición a partir de un fragmento de pintura mural del Tossal de Manises (Foto original Archivo MARQ).

Edita:
Servicio de Publicaciones de la Universidad
de Alicante

I.S.S.N.: 0213-2338

Dep. Legal: A-968-1985

Reservados todos los derechos. No se permite reproducir, almacenar en sistemas de recuperación de la información ni transmitir alguna parte de esta publicación, cualquiera que sea el medio empleado –electrónico, mecánico, fotocopia, grabación, etc.–, sin el permiso previo de los titulares de los derechos de la propiedad intelectual.

Estos créditos pertenecen a la edición impresa de la obra

Edición electrónica:



LVCENTVM

XIX-XX

2000-2001

Estudio de los grabados de Narrabaes (Cati)

Ramiro Pérez Milián

Anales de la Universidad de Alicante
Prehistoria, Arqueología e Historia Antigua

Índice

Portada

Créditos

ESTUDIO DE LOS GRABADOS DE NARRABAES

(CATÍ)	5
Localización	6
Descripción del soporte y distribución de las figuras.	9
Documentación	10
Técnica y descripción de los motivos	12
Conclusiones	24
Agradecimientos	31
Bibliografía	32

Estudio de los grabados de Narrabaes (Catí)

Ramiro Pérez Milián

Estudio de los grabados de Narrabaes (Catí)

RAMIRO PÉREZ MILIÁN

Instituto de Arte Rupestre

Organismo Público Valenciano de Investigación

Presentamos un nuevo conjunto de grabados rupestres al aire libre procedentes de Catí, en el Norte de Castellón (Valencia, España). El conjunto se compone de motivos antropomorfos, circulares y no figurativos. Se comparan estos grabados con otros conjuntos documentados en el Noroeste de la Península Ibérica.

There we show new rock carving ensemble from Catí, in northern Castellón (Valencia, Spain). The ensemble is made of anthropomorphics, circular and other representative motifs. We compare this rock carving with some others found in the North-East of Iberian Peninsula.

Localización

Los grabados se localizan en la misma sierra de Narra-
baes a unos 828 m s.n.m., justo al lado de la masía que
lleva el mismo nombre, en un punto en el que confluyen
diversas cañadas, que permiten el paso de un valle a otro por
el barranco del Mas de Nosca (Fig. 1 y Lám. 1).

La ladera donde están localizados los grabados vierte sus
aguas al valle de Catí donde nace la Rambla de la Belluga, que
a su vez confluye en la Rambla Carbonera. Unos kilómetros
más hacia el SE nos encontramos con los primeros barrancos
tributarios de la Rambla Morellana que desemboca a la altura
del Castellar dels Moros en la Rambla de La Valltorta.

La sierra de Narrabaes forma parte del sector oriental fallado.
Este dominio estructural se caracteriza por la presencia de
valles hondos aplanados, rodeados por elevaciones monta-
ñosas alineadas paralelamente al litoral, distribución que
enmascara el suave plegamiento de directriz ibérica. Este
dominio hidrogeológico se ubicaría entre la fosa de Catí y la
depresión de Tírig-la Barona, prácticamente en el límite del
sector subtabular. Estos valles están rellenos de materiales
recientes, que en algunos casos, como ocurre en la fosa de
Catí, son holocenos (Mateu, 1982).

Estudio de los grabados de Narrabaes (Catí)

Ramiro Pérez Milián

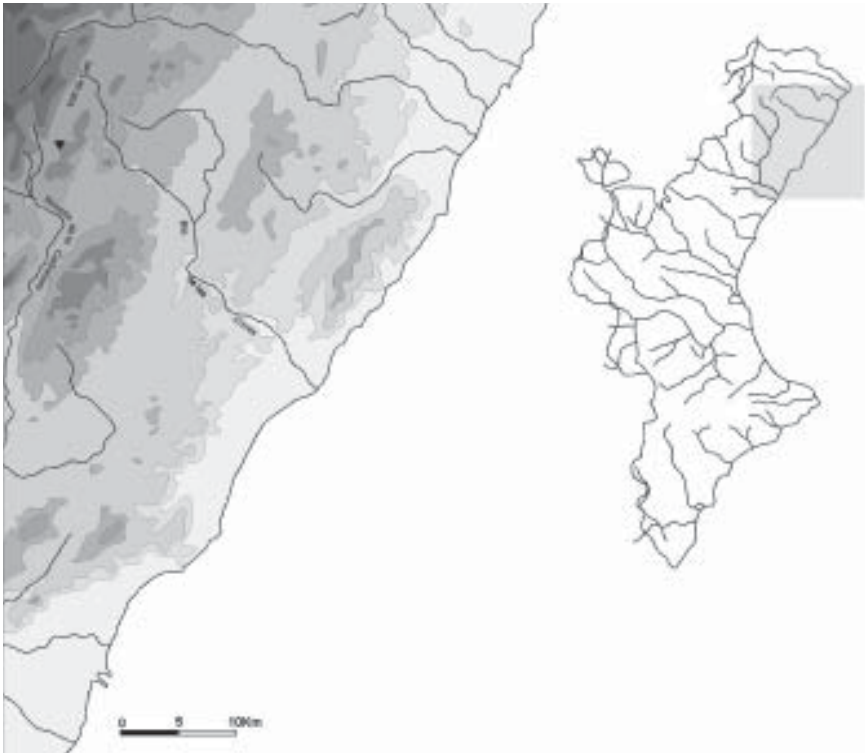


Figura 1: Situación de los grabados de Narrabaes.

Las calizas sobre las que están realizados los grabados pertenecen al Cretácico inferior. Este roquedo, que se depositó a lo largo del Secundario, registró un periodo de actividad tectónica que se prolongó hasta el Pliocuaternario. Esta dinámica provocó el desarrollo de movimientos comprensivos



Lámina 1: Mas de Narrabaes.

y distensivos que acabaron por fracturar considerablemente la cobertera mesozoica.

El clima es mesomediterráneo, la temperatura media anual de 15°, mientras que las lluvias, en estas zonas de montaña, suelen estar cerca de los 700 mm.

La vegetación potencial se corresponde con el carrascal. Junto a las encinas (*Quercus rotundifolia*), están presentes el larbier-

Estudio de los grabados de Narrabaes (Catí)

Ramiro Pérez Milián

nago oscuro (*Phillyrea media*), la hiedra (*Hedera helix*)...etc., mientras que en las zonas más umbrosas y de suelos profundos están los quejigos (*Quercus ilex faginea*), arces (*Acer sp.*), cervales (*Sorbus sp.*), cerezos silvestres (*Prunus mahaled*), etc. Estas formaciones vegetales (*Hedero helicis-Quercetum rotundifoliae*) quedan interrumpidas por campos de cultivo de almendros, cereales...etc., o incluso, como ocurre en el valle de Catí el paisaje está formado por dehesas de encinas.

Descripción del soporte y distribución de las figuras

Los grabados se distribuyen en una franja rocosa de 15 m de largo por 6,7 m de anchura (Lám. 2). La formación geológica de la ladera ha provocado la fractura en losas del roquedo calcáreo, lo que proporciona superficies de distinta forma y tamaño separadas entre si. Documentándose, por el momento, seis losas con grabados en su interior, a las cuales hemos dado una letra para diferenciarlas. Las losas A, B y E contienen dos motivos grabados en su interior, la losa C uno y las losas D y F cuatro motivos cada una de ellas.

El soporte se ve afectado por la erosión mecánica y química, fruto de la acción del agua, lo que comúnmente se llama “lavado de la roca”; por la colonización de la superficie rocosa de diversas especies de líquenes y por procesos de exfoliación,



Lámina 2: Roquedo donde están situados los grabados.

básicamente debidos a la formación de pequeñas grietas superficiales, que con los cambios bruscos de temperatura terminan por provocar el desprendimiento de pequeñas lascas del sustrato.

Documentación

La documentación de los grabados se ha realizado mediante el calco de los motivos y la fotografía de los mismos.

Estudio de los grabados de Narrabaes (Catí)

Ramiro Pérez Milián

Antes de comenzar los trabajos, se realizaron diversas visitas al lugar para comprobar cómo la luz del sol afectaba a la visibilidad de los grabados, llegando a la conclusión de que era a primeras horas de la mañana, cuando el sol está aún en una posición baja, el mejor momento para realizar los calcos. Puesto que los rayos del sol inciden directamente sobre la roca de forma rasante, haciendo que las pequeñas concavidades provocadas por el repiqueteado queden en la sombra haciéndolas mas visibles. También es cierto que las concavidades y depresiones formadas por la erosión natural y los pequeños desconchados sufren el mismo efecto. Pero la regularidad de las marcas dejadas por esta técnica de grabado, permite seguir los trazos con relativa facilidad y diferenciarlos de las marcas provocadas por los agentes naturales que afectan a estas superficies.

Los motivos fueron calcados mediante la técnica del calco directo, con papel de acetato transparente y rotuladores indelebles de punta fina. Utilizando el negro para marcar los motivos y el rojo para las zonas en las que los procesos de exfoliación habían afectado a los grabados.

El siguiente paso fue el tratamiento digital de los calcos. Los trazos repiqueteados han sido rellenados en negro y las zonas afectadas por desconchados en gris.

Técnica y descripción de los motivos

La técnica de grabado empleada en la realización de todas las figuras es el repiqueteado, que básicamente consiste en la percusión sobre la superficie rocosa de algún objeto puntiagudo que deja unas marcas redondeadas en forma semiesférica. La repetición continua de este proceso permite crear los trazos que forman los motivos.

Aunque esta técnica es la empleada para realizar todos los motivos que componen este conjunto, se observan pequeñas variaciones, como es la utilización de una doble línea de repiqueteados para formar determinados trazos en el motivo nº 3 (Lám. 3), o el repiqueteado múltiple para realizar un apéndice en el mismo motivo. Mientras que otros motivos, como los antropomorfos, algunos circuliformes, etc..., se han realizado mediante una línea de repiqueteado dándoles un aspecto más fino. Por su parte los cruciformes tienen una factura más tosca, en la que los repiqueteados parecen superponerse de forma que no se aprecian los distintos impactos como en los otros motivos, más bien forma un surco continuo de sección en U, apreciándose las huellas del repiqueteado en los bordes exteriores.

En la descripción de los motivos seguiremos la terminología utilizada por diversos autores, como P. Acosta, M. S. Hernán-

Estudio de los grabados de Narrabaes (Catí)

Ramiro Pérez Milián



Lámina 3: Motivos 3 y 4.

dez, I. Royo, N. Mesado, J.A. Benavente, etc...; cuyos trabajos nos han servido para comparar y contextualizar los grabados de Narrabaes.

La configuración natural del terreno nos ha dado las pautas para delimitar las agrupaciones de motivos:

Losa A: Losa de forma trapezoidal con unas dimensiones de 1,40 m por 1,78 m. La superficie se ve afectada por el lavado de la roca, pequeñas grietas superficiales que provocan desconchados y grietas mucho mas profundas por donde surge

la vegetación que en algunos casos puede fragmentar la losa. En esta superficie se han documentado dos motivos ubicados en el margen superior derecho (Fig. 2).

Motivo 1: Tipológicamente se corresponde con los motivos denominados Circuliformes radiados. Tiene una forma elíptica con dos trazos en forma de cruz en el interior, que dividen su espacio interno en cuatro partes. Sus dimensiones son de 6,9 cm de anchura por 5,6 cm de altura. La técnica de ejecución es el repiqueteado, dando como resultado un trazo irregular de unos 4 mm de anchura y una profundidad de 2 mm en su punto central. Aunque los procesos de erosión debidos al lavado de la superficie han borrado en algunos casos las marcas de los impactos y la profundidad se ha visto reducida. El trazo formado por el repiqueteado está colonizado por un líquen negro, que ocupa además todas las pequeñas grietas superficiales.

Motivo 2: A 16 cm a la izquierda del nº 1 se encuentra otro motivo, en este caso Cruciforme. Sus dimensiones son de 5 cm para el brazo horizontal y 4 cm para el brazo vertical. La técnica de ejecución es el repiqueteado, que apenas tiene una anchura de 3 mm y una profundidad muy escasa debida a la erosión provocada por el lavado de la superficie. Esto impide prácticamente distinguir las marcas del repiqueteado. Al igual que el motivo anterior, el trazo se encuentra colonizado por un líquen negro.

Estudio de los grabados de Narrabaes (Catí)

Ramiro Pérez Milián



Figura 2: Losa A. Circuliforme radiado y Cruciforme.

Losa B: Losa de forma rectangular, de 1,57 m por 92 cm. Las afecciones del soporte rocoso son las mismas que se documentan para la Losa A. Los motivos 3 y 4 se encuentran en la zona superior central (Fig. 3).

Motivo 3: Se trata de un motivo complejo, que tipológicamente podría clasificarse como un Circuliforme complejo radiado, con unas dimensiones máximas de 27 cm de altura por 24 cm de anchura. Tiene una forma elíptica con un apéndice semicircular en la parte inferior. En el interior dos trazos forman una cruz, prolongándose el trazo vertical a través del apéndice semicircular. En este caso el repiqueteado tiene una anchura que oscila entre los 7mm y los 5 mm, con una profundidad mayor que en los casos anteriores. Los trazos normalmente

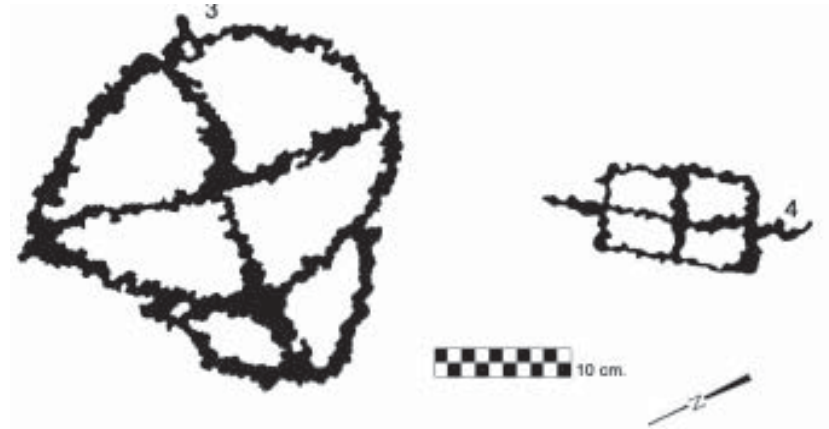


Figura 3: Losa B. Circuliforme complejo radiado y motivo rectangular.

están compuestos por una línea de repiqueteados, aunque hay lugares en los que se aprecian dos impactos paralelos y en la parte izquierda se observa un repiqueteado múltiple para dar una terminación apuntada a ese extremo, siendo este el único ejemplo que se ha documentado en el conjunto.

Erosiones y desconchados afectan algunas zonas y grietas superficiales atraviesan el motivo, aunque el lavado de la superficie no parece ser tan fuerte, puesto que las marcas del repiqueteado se aprecian en casi todos los trazos. En este caso también aparece el líquen colonizando los trazos repiqueteados.

Estudio de los grabados de Narrabaes (Catí)

Ramiro Pérez Milián

Motivo 4: Motivo rectangular con dos trazos internos en forma de cruz, siendo la línea horizontal más larga y saliéndose de los límites del rectángulo. Los trazos están formados por una línea de repiqueteados, con una anchura que oscila entre los 5 mm y los 3 mm.

Losa C: Losa irregular de 2,53 m por 1,05 m, ocupando el motivo nº 5 la parte central de la misma. Las afecciones de la superficie son similares a las documentadas en los casos anteriores, (Fig. 4)).

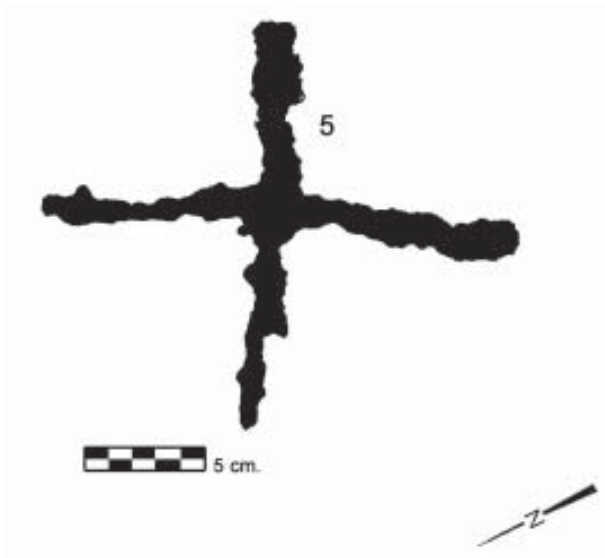


Figura 4: Losa C. Cruciforme.

Motivo 5: Tipológicamente se clasificaría como un Cruciforme, con unas dimensiones de 16 cm, el brazo vertical, y 17,5 cm el horizontal. La técnica de ejecución sigue siendo el repiqueteado, aunque en este caso parece ser que los impactos se superponen conformando un trazo profundo y ancho de sección en U, con una anchura que oscila entre los 5mm y los 9 mm, apreciándose tan sólo en los bordes externos algunos impactos. Además el motivo se encuentra en la zona mas lavada de la roca, lo que hace que por el brazo vertical discurra el agua y se encuentre más erosionado que el brazo horizontal.

Losa D: Losa de forma irregular con unas medidas máximas de 2,55 m por 3,29 m, en la parte superior existe una zona rebajada por la erosión diferencial del lavado de la roca, que puede considerarse como un pequeño canal por donde discurre el agua. Esto hace que por el resto de la superficie los efectos del agua no sean tan acusados. Aunque existen desconchados, grietas superficiales y líquenes de dos especies al menos. Los motivos se encuentran en la parte superior y el centro (Fig. 5).

Motivo 6: Tipológicamente se ha clasificado como un Antropomorfo, con unas dimensiones de 22,5 cm de altura por 16 cm de anchura en los brazos y 7,8 cm en el tronco. La figura

Estudio de los grabados de Narrabaes (Catí)

Ramiro Pérez Milián

está formada por un cuerpo de tendencia rectangular, dividido interiormente en cuatro partes, que cierra en la cabeza con un semicírculo. Esta parte tiene representados en su interior los ojos, la nariz y la boca. Los brazos están representados por un trazo continuo que atraviesa el tronco, mientras que en las piernas se observa un trazo continuo justo encima de los pies. Los únicos detalles anatómicos que aparecen en la figura, además de los señalados en la cara, son la representación de tres dedos en cada mano y en el pie izquierdo, aunque el derecho está afectado por un pequeño desconchado, lo que impide diferenciar la ejecución de los dedos. En esta figura, se observan con relativa facilidad, los impactos del repique-teado, que tienen una anchura que oscila entre los 2,5 mm y los 4 mm. Estando los detalles anatómicos de la cara apenas insinuados.

Motivo 7: Tipológicamente se ha clasificado como un Antropomorfo, sus dimensiones son de 15 cm de altura, 10 cm de anchura en los brazos y 4,8 cm en el tronco. La disposición de la figura es similar a la anterior, aunque con un tamaño inferior. El cuerpo está representado con una forma rectangular, con el espacio interior subdividido, aunque en este caso las piernas no son rectas sino que forman sendos arcos, entre ambas existe una línea repiqueteada, que tal vez nos esté indicando

el sexo. No se observan otros detalles anatómicos, excepto en la mano derecha donde se insinúa un dedo, aunque esto tal vez sea debido al estado de conservación de la figura, puesto que se ve afectada por numerosos desconchados. Además en muchos lugares es difícil diferenciar las marcas dejadas por el repiqueteado, lo que ha hecho que sólo se haya tomado una medida de la anchura de éstas, 6 mm.

Motivo 8: Tipológicamente se corresponde con un Circuliforme radiado. El diámetro horizontal tiene una longitud de 8,5 cm, mientras que el vertical llega hasta los 11 cm, aunque hay que tener en cuenta que este trazo rebasa el límite del círculo. Las marcas del repiqueteado son fáciles de observar y tienen una anchura que oscila entre los 3 mm y los 5 mm.

Motivo 9: Tectiforme de 42 cm de longitud por 8,3 cm de anchura. Tiene una forma rectangular alargada, con un extremo que cierra en semicírculo. El interior de la figura queda dividido por un trazo longitudinal y nueve transversales. Las marcas del repiqueteado se observan en la mayoría de los trazos, con una anchura que oscila entre los 9 mm y los 4 mm.

Losa E: Losa de forma triangular con unas medidas máximas de 135 cm por 110 cm. Con amplias formaciones de líquenes y superficie muy lavada. Los motivos se encuentran en el margen superior izquierdo (Fig. 6).

Estudio de los grabados de Narrabaes (Catí)

Ramiro Pérez Milián

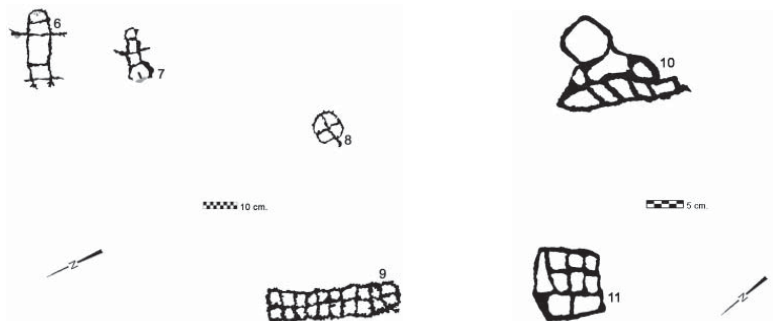


Figura 5: Losa D. Antropomorfos, Circuliforme radiado y Tectiforme.

Figura 6: Losa E. Reticulado complejo y Cuadrángulo reticulado.

Motivo 10: Este motivo podría clasificarse como un Reticulado complejo. Sus medidas máximas son de 11,6 cm por 12,2 cm. La figura se compone de una forma trapezoidal, que es el reticulado propiamente dicho, conectado con un círculo en la parte superior. El repiqueteado se encuentra muy afectado por las formaciones de líquenes y el lavado de la roca, lo que hace que sólo pueda observarse con condiciones de luz excelentes.

Motivo 11: En este caso el motivo podría clasificarse como un Cuadrángulo reticulado. Con unas medidas máximas de 9,6 cm por 8,9 cm. El espacio interior queda dividido en nueve espacios, aunque tan sólo seis de ellos forman un reticulado

regular. Al igual que ocurría en el caso anterior, los líquenes ocupan toda la superficie del motivo, lo que junto a los efectos del lavado de la roca hace que sea muy difícil identificar las marcas del repiqueteado, que tendría una anchura que oscilaría entre los 5 mm y los 3 mm.

Losa F: Losa de forma cuadrangular con unas medidas de 2,21 m por 1,47 m, en este caso hay que destacar la ausencia de líquenes, debido a que la superficie se encontraba tapada. Los motivos se distribuyen a lo ancho de la zona central (Fig. 7).

Motivo 12: La figura 12 ha sido dividida, porque en realidad se trata de dos motivos unidos por un trazo.

Motivo 12 a: Cruciforme, con unas medidas de 19,6 cm en el brazo vertical y 19,3 cm en el horizontal. La técnica empleada es el repiqueteado, aunque los impactos parecen superponerse, lo que provoca como resultado un surco continuo más profundo que las marcas dejadas por esta técnica, la anchura de este es de 12 mm. Del punto de intersección de los brazos parte un trazo que une este motivo a 12 b.

Motivo 12 b: Ha sido clasificado como un Circuliforme radiado con apéndice en forma de flecha. El círculo tiene el espacio interior dividido por tres trazos que se interseccionan en el punto central y sobrepasan los límites de este, además el trazo

Estudio de los grabados de Narrabaes (Catí)

Ramiro Pérez Milián

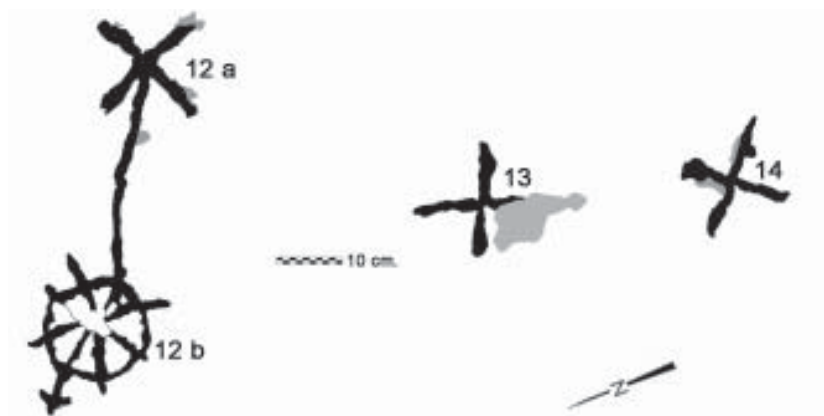


Figura 7: Losa F. Motivo compuesto (cruciforme y circuliforme radiado) y Cruciformes.

que uno de los dos motivos atraviesa el círculo terminando en la parte inferior en forma de flecha. Las marcas del repiqueteado pueden observarse en algunos puntos, este presenta una anchura que oscila entre los 7 mm y los 10 mm. El motivo se ve afectado por varios desconchados, por ejemplo en la parte central del círculo, lo que impide ver la intersección de los distintos trazos que lo atraviesan.

Motivo 13: Cruciforme de 16,7 cm de longitud en el brazo vertical por 26 cm en el brazo horizontal. La técnica de grabado es la misma que apuntábamos para el cruciforme 12 a, con una anchura de los trazos que oscila entre los 13 mm y los

11mm. Este motivo tiene la parte derecha del brazo horizontal prácticamente perdida por el desprendimiento de una lasca del sustrato.

Motivo 14: Cruciforme con unas dimensiones de 16 cm en el brazo horizontal y 19 cm en vertical, realizado con la misma técnica que los cruciformes anteriores. El trazo tiene una anchura de 9 a 11 mm.

Conclusiones

En este avance del estudio de los grabados de Narrabaes (Catí), se han presentado una serie de figuras grabadas sobre la ladera de roca calcárea situada al lado de la masía que da nombre al lugar. Las catorce figuras documentadas presentan una serie de características respecto a sus técnicas de ejecución, disposición en la superficie y repertorio temático que inducen a incluirlas todas en un mismo conjunto.

La técnica empleada es el repiqueteado en todos los casos, aunque existen diferencias como se ha señalado en un apartado anterior, la disposición sobre la superficie rocosa implica una distribución de las figuras que al menos evita las superposiciones y el repertorio temático no introduce ningún elemento discordante dentro del conjunto, aunque algunos motivos,

Estudio de los grabados de Narrabaes (Catí)

Ramiro Pérez Milián

sobre todo los cruciformes, tengan una amplia perduración temporal y cultural.

La búsqueda de paralelos se ha centrado en el entorno inmediato, Comunidad Valenciana, Aragón y Cataluña. Aunque somos conscientes de que en la península existen numerosos conjuntos de grabados post-paleolíticos, y que lugares como Val Camónica y Monte Bego en Italia, son el mejor referente para el estudio de este tipo de manifestaciones.

Motivos reticulados y tectiformes aparecen documentados por ejemplo en el Mas de N'Olives (Torreblanca, Lérida), donde además se encuentran infrapuestos a una serie de antropomorfos en posición de orantes, lo que sitúa a los reticulados en una cronología que "...podría situarse en el Calcolítico o como mucho en un Bronce Antiguo", (Díez Coronel, 1982, 17-39).

Circuliformes radiados y complejos se documentan en el abrigo de "Arpán E 2" en el río Vero, aunque en este caso realizados por la técnica de abrasión, que los autores basándose en los paralelos con la pintura esquemática datan en un momento indeterminado de la Edad del Bronce (Baldellou, Painaud, Calvo y Ayuso, 1993, 31-96). Mientras que en el "Abrigo de Pena" (Valderrobles, Teruel), se han documentado grabados repiqueteados en las paredes y suelo del abrigo, con un repertorio de figuras ovaladas y circulares, asociadas según los

autores a restos de pinturas esquemáticas, con una datación situada a partir de la Edad del Bronce, aunque con posibles perduraciones hasta época moderna (Ramón, prensa en Royo y Gómez, 1996).

Por su parte, Norberto Mesado documenta en La Serradeta y en el Abric Centelles motivos en forma de “círculos radiados”. El primer caso se trata de un círculo con una cruz en su campo, que este autor interpreta según los estudios de P. Acosta sobre el Arte Esquemático como “motivo 2º de las figuras humanas de Brazos en Asa”, o bien como una posible representación de una rueda. Lo mismo ocurre con el circuliforme documentado en el Abric Centelles. Mientras que en La Coveta del Morral de la Caldera y en La Coveta de la Serra d’en Galceran, se documentan sendos tectiformes, aunque la composición de estos es menos elaborada que el tectiforme documentado en Narrabaes, pareciéndose, tal vez más, a los motivos que nosotros hemos denominado como reticulados, (Mesado y Viciano, 1994, 187-276).

En el conjunto de grabados de “La Coscollosa” (Alcañiz, Teruel), encontramos representados una serie de motivos circuliformes, circuliformes radiados, con apéndices, barras, motivos esteliformes, rectángulos con línea central, zoomorfos muy toscos, etc..., junto con un gran antropomorfo; en un soporte

Estudio de los grabados de Narrabaes (Catí)

Ramiro Pérez Milián

y disposición similar a la documentada en Narrabaes. Los grabados han sido realizados por percusión dando como resultado surcos de sección en U abierta, que en ocasiones adquieren una profundidad de hasta 10 o 15 mm. Especial interés reviste el gran antropomorfo representado en este conjunto, aunque las diferencias entre los antropomorfos de Narrabaes y éste sean tantas como las semejanzas, hay diversos aspectos que merece la pena destacar. Sobre todo la representación del cuerpo, de tendencia rectangular con un semicírculo en la parte superior donde se representan los ojos, la nariz y la boca; los brazos abiertos con los dedos marcados y el tronco con líneas transversales. La cronología de este conjunto, es analizada por el autor en base a los paralelos documentados en Val Camónica, que sitúan al antropomorfo entre el 3100 y 2800 a. C., en el Neolítico final, datación coincidente con los estudios de la industria lítica aparecida en el mismo paraje. Aunque otros conjuntos peninsulares situarían estos antropomorfos en cronologías que abarcarían un periodo comprendido entre la Edad del Bronce y la Edad Media. Mientras que otros motivos como el esteliforme o los cuadrúpedos, se situarían entre el Neolítico final y la Edad del Bronce. Admitiendo al final la imprecisión de las dataciones, sobre todo debido a las posibles perduraciones que puede presentar este tipo de conjuntos (Benavente, 1986-87, 107-118).

Otro conjunto que nos ofrece paralelos con algunos de los motivos documentados en Narrabaes, es el abrigo de “Val Mayor” (Mequinenza, Zaragoza), donde se documentan motivos geométricos, cuadrangulares y rectangulares, junto con surcos, serpentiniformes y un antropomorfo cruciforme. La valoración cronológica de los motivos estaría situada entre el Eneolítico y la Edad del Hierro, aunque algunos paralelos de Monte Bego y Val Camónica los situarían a partir de la romanización, (Royo Guillén, 1986-87, 179-190).

En Alicante han sido documentados varios conjuntos de grabados “...realizados mediante la técnica del picado, formando surcos de sección en U, generalmente muy abierta...”; Abric I del Barranc de Benialí, Abric I del Racó del Pou, conjunto de Al Patró, Serra de Alfafara y Barranc del Mastec. En estos conjuntos se documentan motivos geométricos cerrados, circuliiformes y óvalos, además de cazoletas unidas por canallillos en el Barranc del Mastec. Los autores relacionan estos conjuntos con otros documentados en Murcia, y admiten con ciertas reservas una datación de la Edad del Bronce para los grabados, (Hernández Pérez, Ferrer y Catalá, 1988).

El poblamiento documentado en el valle de Catí, fruto de las prospecciones realizadas desde el *Museu de la Valltorta*, ha localizado diversos yacimientos, que aunque difíciles de valorar

Estudio de los grabados de Narrabaes (Catí)

Ramiro Pérez Milián

por el momento debido a las bajas densidades de hallazgos y a su localización en superficie, nos proporciona elementos suficientes para hablar de la existencia de hábitats desde la prehistoria reciente hasta la actualidad. Elementos de industria lítica (soportes laminares, material retocado y restos de talla), cerámica a mano decorada con cordones digitados, cerámica a torno de época ibérica e islámica y restos medievales cristianos que han perdurado en algunas masías hasta nuestros días.

Especial interés tiene el asentamiento documentado en un cerro próximo a los grabados, donde se han localizado escasos restos de cerámica a mano decorada con cordones digitados, cuya cronología estaría situada entre la Edad del Bronce y el Hierro Antiguo, puesto que como hemos visto la mayoría de autores se inclinan por situar estas manifestaciones entre estos periodos.

A nivel espacial es interesante destacar que la ubicación de los grabados parece estar relacionada con la zona de paso que permite el tránsito de un valle a otro por el Mas de Nosca, aún hoy en día existen tres *assegadors* que confluyen junto a los grabados.

Sin embargo uno de los problemas más importantes que surgen a la hora de valorar correctamente los grabados al aire libre, son las perduraciones que presentan estos conjuntos,

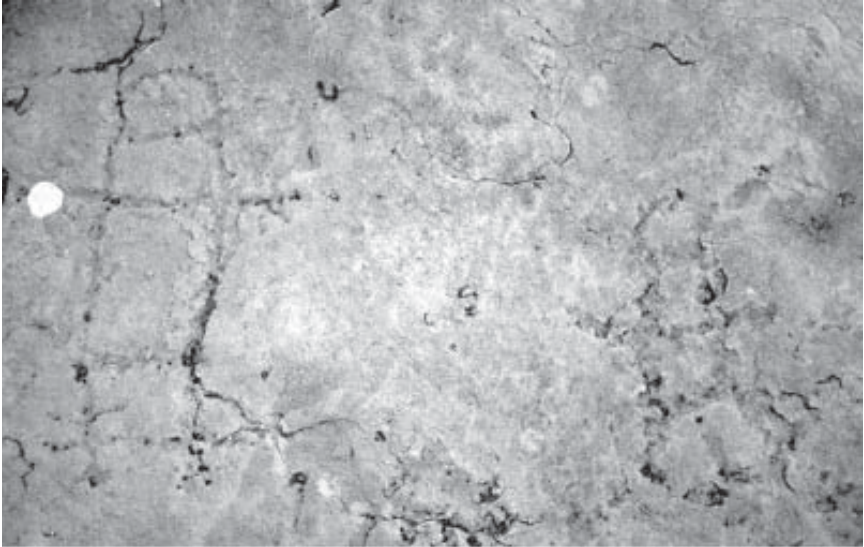


Lámina 4: Antropomorfos con líquenes cubriendo parte del trazo repi-
queteado.

tanto en los aspectos técnicos como en los iconológicos. En este sentido cobra especial interés una inscripción realizada sobre el bloque de piedra que forma el dintel de la puerta de entrada a uno de los edificios de la masía, en el que se ve perfectamente la fecha de realización del grabado, 1902. La técnica empleada para realizar la inscripción es el repi-queteado, aunque en este caso la superposición de los golpes da como resultado profundos surcos de sección en U, que se asemejarían a la técnica empleada para realizar los cruci-

Estudio de los grabados de Narrabaes (Catí)

Ramiro Pérez Milián

formes. A pesar de ello existen importantes diferencias entre los grabados situados en la ladera y la inscripción del S. XX, sobre todo en los aspectos relacionados con la conservación, puesto que mientras la inscripción no parece presentar ninguna afección a simple vista, los grabados de la ladera se ven afectados por diversos agentes, lo que les confiere un aspecto muy similar a todos, siendo tal vez el más significativo de todos, la colonización de líquenes en los surcos formados por los repiqueteados.

Evidentemente el desarrollo de estudios sobre las técnicas de grabado, de los procesos de erosión debidos a agentes mecánicos y/o biológicos y la documentación de nuevos conjuntos de grabados, permitirán la creación de un corpus en el que se incluyan motivos situados en edificios históricos y etnológicos. Aportarán información valiosísima para acercarnos tanto a la cronología como al significado cultural de estas manifestaciones.

Agradecimientos

Agradezco a Pere Miquel Guillem Calatayud la elaboración del apartado de Localización, así como los comentarios y correcciones realizados por Rafael Martínez Valle y a Javier Fernández López de Pablo la traducción al inglés.

Bibliografía

- ACOSTA, P., 1968: *La pintura rupestre esquemática en España*, Memorias del Seminario de Prehistoria y Arqueología de Salamanca.
- ATRIÁN, P., 1980: «Los grabados rupestres del Barranco Cardoso, Almohaja (Teruel)», *Revista Teruel*, 64, 113-125.
- ATRIÁN, P., 1985: «Avance al estudio de nuevos grupos con grabados rupestres en la provincia de Teruel», *Boletín del Museo de Zaragoza*, 4, 37-45.
- BALDELLOU, V., PAINAUD, A., CALVO M^a. J. y AYUSO, P., 1993: «Las pinturas rupestres del barranco de Arpán (Asque-Colungo. Huesca)», *Bolskan*, 10, 31-96.
- BENAVENTE SERRANO, J. A., 1986-87: «Los grabados rupestres de «La Coscollosa» (Alcañiz, Teruel)», *Bajo Aragón Prehistoria*, VII-VIII, 107-118.
- DÍEZ CORONEL, L., 1982: «Los grabados rupestres prehistóricos de Mas de N'Olives, en Torreblanca (Lérida)», *Ilerda*, XLIII, 17-39.
- GÓMEZ-BARRERA, J. A., 1992: *Grabados rupestres postpaleolíticos del Alto Duero*, Ed. Caja Salamanca, Museo Numantino y Junta de Castilla y León.
- HERNÁNDEZ PÉREZ, M. S., FERRER i MARSET, P. y CATALÁ FERRER, E., 1986: «Arte rupestre en el Estret de les Aigües (Bellús-Xàtiva, Valencia)», *Lucentum*, V, 7-15.

Estudio de los grabados de Narrabaes (Catí)

Ramiro Pérez Milián

- HERNÁNDEZ PÉREZ, M. S., FERRER i MARSET, P. y CATALÁ FERRER, E., 1988: *Arte Rupestre en Alicante*, Ed. Banco de Alicante-Grupo Banco Exterior.
- IBÁÑEZ, J., ORTEAGA, J.M. y VIDAL, P. (1994): «Nuevos conjuntos de grabados esquemáticos en la provincia de Teruel. 3ª Campaña», *Arqueología Aragonesa* 1991, 17, 53-56.
- MATEU BELLÉS, J.F., 1982: *El norte del País Valenciano. Geomorfología litoral y prelitoral*, Ed. Sección de Geografía, Universidad de Valencia.
- MARTÍNEZ, J., 1995: «Grabados prehistóricos, grabados históricos: Reflexiones sobre un debate a superar», *Revista de Arqueología*, 172, agosto, 14-23.
- MESADO OLIVER, M. y VICIANO AGRAMUNT, J.L., 1994: «Petroglifos en el Septentrión del País Valenciano», *Archivo de Prehistoria Levantina*, XXI, 187-276.
- RAMÓN FERNÁNDEZ, N., 1997: «Un nuevo yacimiento con grabados en el río Pena (Valderrobles, Teruel)», *Arqueología Aragonesa* 1993, 20, 11-12.
- RIPOLL, E., 1981: «Los grabados rupestres del Puntal del Tío Garrillas (Término de Pozondón, Teruel)», *Revista Teruel*, 66, 147-155.
- ROYO GUILLÉN, J. I., 1986-87: «El abrigo con grabados rupestres esquemáticos de «Val Mayor» (Mequinenza, Zaragoza)», *Bajo Aragón Prehistoria*, VII-VIII, 179-190.

- ROYO GUILLÉN, J. I., 1991: «El conjunto de grabados rupestres de La Masada de Ligros (Albarracín, Teruel)», *Arqueología Aragonesa 1986-1987*, 10, 23-26.
- ROYO GUILLÉN, J. I. y GÓMEZ LECUMBERRI, F., 1991: «Los grabados de La Masada de Ligros (Albarracín, Teruel). II Campaña», *Arqueología Aragonesa 1986-1987*, 10, 27-30.
- ROYO GUILLÉN, J. I. y GÓMEZ LECUMBERRI, F., 1996: *Los grabados rupestres esquemáticos de los «Pozos Boyetes» en Peñarroyas. Montalbán, Teruel*, Ed. Ayuntamiento de Montalbán (Teruel).
- VILASECA, S., 1943: «Los grabados rupestres esquemáticos de la provincia de Tarragona», *Archivo Español de Arqueología* XVI, 253-271.