

Población y territorio

ESPAÑA TRAS LA CRISIS DE 2008

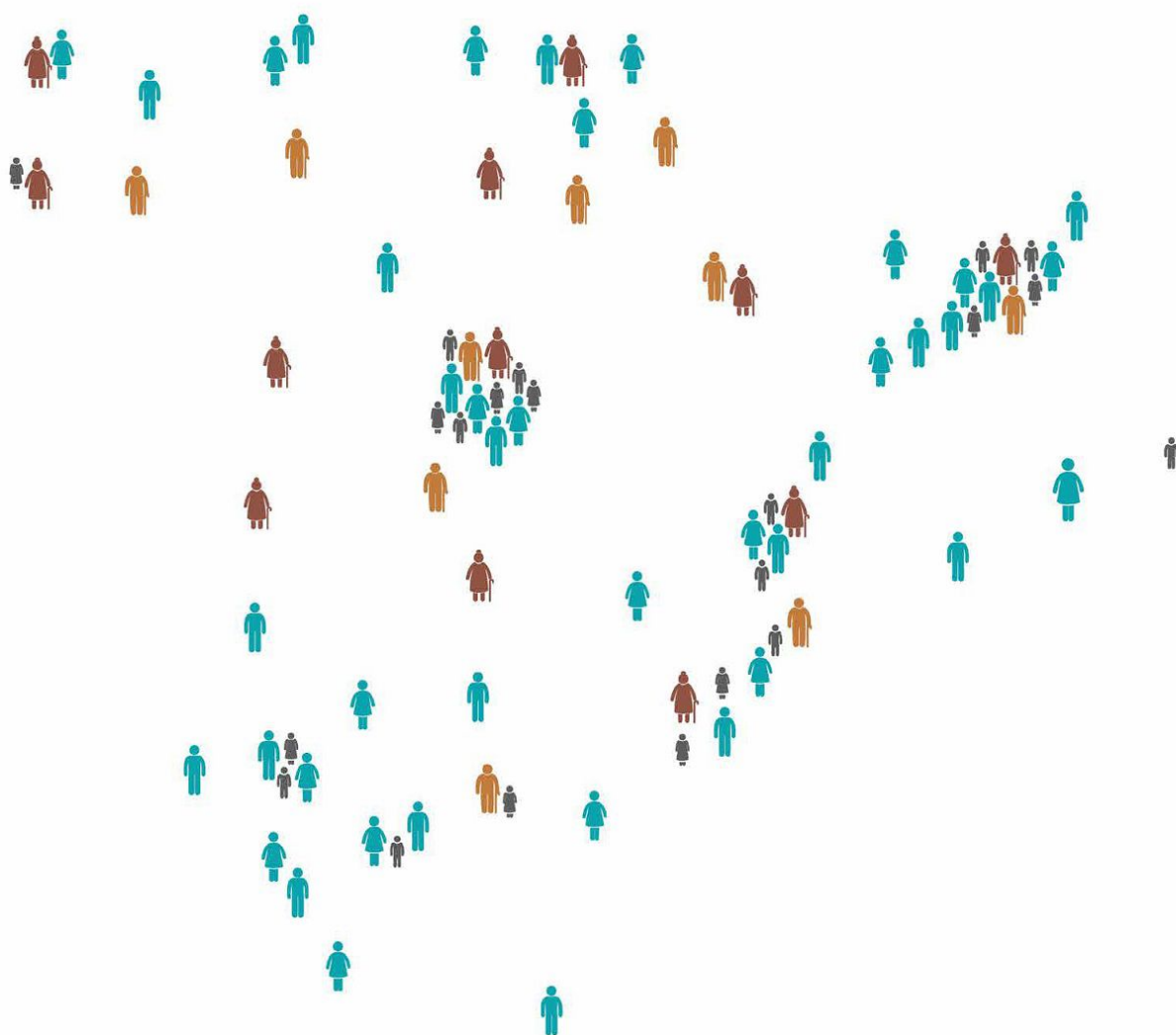
Juan-David Sempere-Souvannavong

Carlos Cortés Samper

Ernesto Cutillas Orgilés

José Ramón Valero Escandell

(EDITORES)



Juan-David Sempere-Souvannavong
Carlos Cortés Samper
Ernesto Cutillas Orgilés
José Ramón Valero Escandell
(editores)

Población y territorio
España tras la crisis de 2008

Granada, 2020

Colección

Salam

3

DIRECTORA

María José Cano Pérez (IPAZ – Universidad de Granada)

COMITÉ CIENTÍFICO

María Jesús Viguera (Universidad Complutense de Madrid)

Raanan Rein (Universidad de Tel Aviv)

Hamurabi Noufour (Universidad de Buenos Aires – UNTRF de Buenos Aires)

Beatriz Molina Rueda (IPAZ – Universidad de Granada)

Inés Gómez González (IPAZ – Universidad de Granada)

CON EL PATROCINIO:



UA

UNIVERSITAT D'ALACANT
UNIVERSIDAD DE ALICANTE
Facultat de Filosofia i Lletres
Facultad de Filosofía y Letras

CON LA COLABORACIÓN:



Universitat d'Alacant
Universidad de Alicante
Departament de Geografia Humana
Departamento de Geografía Humana



Diseño de la colección y cubierta:
Virginia Vílchez Lomas

© Los autores

© Editorial Comares, S.L.

Polígono Juncaril

C/ Baza, parcela 208

18220 Albolote (Granada)

Tlf.: 958 465 382

www.comares.com • E-mail: libreriacomares@comares.com

facebook.com/Comares • twitter.com/comareseditor • instagram.com/editorialcomares

ISBN: 978-84-9045-911-9 • Depósito legal: Gr. 365/2020

Fotocomposición, impresión y encuadernación: COMARES

Sumario

PRESENTACIÓN

Respuestas geodemográficas a los cambios del modelo socioeconómico. Visión de conjunto JUAN-DAVID SEMPERE-SOUVANNAVONG, CAROLINA MONTORO GURICH, JUAN MANUEL PARREÑO-CASTELLANO Y CAROLINA DEL VALLE RAMOS	1
---	---

TERRITORIO Y POBLACIÓN

Territorio y población: permanencias y cambios recientes en las dinámicas poblacionales PABLO PUMARES FERNÁNDEZ	13
¿Hacia unas ciudades segregadas según la edad? Geografía dinámica del envejecimiento y rejuvenecimiento en las grandes metrópolis españolas FERNANDO GIL-ALONSO, JENNIFFER THIERS-QUINTANA, JORDI BAYONA-I-CARRASCO E ISABEL PUJADAS-RÚBIES	29
Análisis de la diversidad de la inseguridad residencial: España y los países mediterráneos en el contexto de los regímenes residenciales europeos JULIÁN LÓPEZ-COLÁS, ALDA BOTELHO DE AZEVEDO Y JUAN A. MÓDENES	47
Contrastes en la dinámica demográfica andaluza a comienzos del siglo XXI JOSÉ ANTONIO NIETO CALMAESTRA Y ALBERTO CAPOTE LAMA	65
Primeras actuaciones contra el proceso de despoblamiento en Castilla-La Mancha: la Inversión Territorial Integrada (ITI) ÁNGEL RAÚL RUIZ PULPÓN	87
El impacto de la actividad turística en la composición poblacional de un entorno urbano, el caso de Barcelona (2010-2016) JOAN SALES-FAVÀ	103

MORTALIDAD Y ENVEJECIMIENTO

Envejecimiento demográfico y cambios sociales en España JULIO PÉREZ DÍAZ Y ANTONIO ABELLÁN GARCÍA.	123
---	-----

Envejecimiento y vivienda: nuevas situaciones, nuevas demandas RAMÓN DÍAZ HERNÁNDEZ Y JORDI BOLDÚ HERNÁNDEZ.	157
El envejecimiento de los barrios urbanos en España: una propuesta de medición JUAN JOSÉ PONS IZQUIERDO Y CAROLINA MONTORO GURICH.	175
Contextos residenciales, envejecimiento activo y calidad de vida. Un análisis a microescala en España FERMINA ROJO-PÉREZ, GLORIA FERNÁNDEZ-MAYORALAS, VICENTE RODRÍGUEZ-RODRÍGUEZ, RAÚL LARDIÉS-BOSQUE, MARÍA-EUGENIA PRIETO-FLORES, LORENA P. GALLARDO-PERALTA, M. ^a ÁNGELES MOLINA-MARTÍNEZ, CARMEN RODRÍGUEZ-BLÁZQUEZ, MARIA JOÃO FORJAZ Y ROCÍO SCHETTINI.	191
Envejecimiento demográfico y hogares unipersonales en la ciudad de Sevilla: la conformación de barrios vulnerables CAROLINA DEL VALLE RAMOS Y PILAR ALMOGUERA SALLENT.	209

MOVILIDADES EN UN MUNDO GLOBALIZADO

Cambios y continuidades en las migraciones internas en España JOAQUÍN RECAÑO VALVERDE.	229
Regionalización del stock de migrantes internacionales en 2015: distancia y conectividad SEVERINO ESCOLANO UTRILLA, PEDRO REQUES VELASCO Y JOSÉ ANTONIO SALVADOR OLIVÁN.	267
Migraciones interregionales y nivel educativo en España. Un análisis a partir de los datos censales de 1981, 1991, 2001 y 2011 MIGUEL GONZÁLEZ-LEONARDO.	281
Asylum seekers into southern European countries (Greece, Italy, Spain) over the last decade: a first comparative approach BYRON KOTZAMANIS, MARIA CARELLA, MARIE-NOELLE DUQUENNE Y VASSILIS PAPPAS.	299
Gentrificación y cambios sociodemográficos en los barrios de Barcelona y Madrid: una mirada a través de los flujos migratorios y residenciales ANTONIO LÓPEZ-GAY Y ANDREA ANDÚJAR LLOSA.	313

JÓVENES DE LARGA DURACIÓN

Vulnerabilidad de los jóvenes españoles en tiempos de incertidumbre JOSEFINA DOMÍNGUEZ-MUJICA.	335
Proceso migratorio, concentración residencial y rendimiento escolar entre los jóvenes en Cataluña JORDI BAYONA-I-CARRASCO Y ANDREU DOMINGO VALLS.	363
Capital humano e inserción en el mercado laboral de los jóvenes españoles retornados BEATRIZ GONZÁLEZ-MARTÍN Y PABLO PUMARES FERNÁNDEZ.	379
La movilidad de los jóvenes españoles ante la crisis. Características y diferencias entre los espacios geográficos insular y peninsular: Canarias y Comunidad Valenciana RAQUEL GUERRA TALAVERA.	393

CONTENIDOS DEL CD

Territorialización de la movilidad por estudios en Catalunya: explotación de los microdatos de los registros administrativos de la Generalitat de Catalunya JOAN ALBERICH GONZÁLEZ	411
Concentración territorial, migraciones internas y movilidad residencial de la población inmigrante en España JORDI BAYONA-I-CARRASCO	429
El empresariado transnacional español en Argelia. Determinantes y estrategias de movilidad ante la crisis MARÍA JESÚS CABEZÓN-FERNÁNDEZ	446
Populations migrantes et santé : inégalités d'accès à l'offre de soins en Italie MARIA CARELLA, GIL BELLIS ET ALDO ROSANO	460
Una propuesta metodológica para impulsar la participación de la ciudadanía en la búsqueda de soluciones al fenómeno de la regresión demográfica: el caso de las localidades de interior de la provincia de Alicante LIBERTO CARRATALÁ PUERTAS Y DANNY PICIUCCHI	476
Exclusión social y juventud rural en la investigación española (2000-2017) JAIME ESCRIBANO PIZARRO, XAVIER AMAT MONTESINOS Y NÉSTOR VERCHER SAVALL	489
Evolución de la población y modelo de poblamiento en la aglomeración urbana de Murcia RUBÉN GIMÉNEZ GARCÍA, RAMÓN GARCÍA MARÍN Y JOSÉ MARÍA SERRANO MARTÍNEZ	504
Aragón frente a la despoblación: Iniciativas escalares y su efecto en el territorio RAÚL LARDIÉS BOSQUE, ÁNGEL PUEYO CAMPOS, M. ^a LUZ HERNÁNDEZ NAVARRO Y LUISA MARÍA FRUTOS MEJÍAS	522
Perfil demográfico de Galicia: Condicionantes de la evolución de la población de los municipios gallegos ALEJANDRO LÓPEZ GONZÁLEZ Y XOSÉ CONSTENLA VEGA	542
Las migraciones en la era de la sobreinformación. Fuentes para su estudio en España DOLORES LÓPEZ HERNÁNDEZ	558
Ser joven y vivir solo en los centros urbanos de Madrid y Barcelona CRISTINA LÓPEZ VILLANUEVA E ISABEL PUJADAS RÚBIAS	577
La movilidad residencial en el municipio de Madrid (2006-2016) MARIO MAMPASO TORREMOCHA	596
La movilidad transnacional como estrategia de apoyo: vidas vinculadas de los europeos del este en España SILVIA MARCU	614
Los diagnósticos territoriales participativos como herramienta para planificar políticas activas de empleo y formación en la Comunidad Valenciana: el caso del Vinalopó ANTONIO MARTÍNEZ PUCHE Y DANIEL SANCHIZ CASTAÑO	627

Una mirada a la despoblación de la Plana Utiel – Requena. Un retorno a viejos desafíos y dinámicas poblacionales JAIME MARTÍNEZ RUIZ	644
El fraude del consumo de agua en la ciudad de Alicante. Análisis a partir de la caracterización socio-económica y demográfica (2005-2017) ÁLVARO FRANCISCO MOROTE SEGUDIO Y MARÍA HERNÁNDEZ HERNÁNDEZ	655
Los efectos de la crisis económica en los desajustes educativo-laborales de la población inmigrante en Europa del Sur ALBERTO DEL REY, MIKOLAJ STANEK Y JESÚS GARCÍA GÓMEZ	671
Características urbanas y demográficas de un barrio periférico de la zona norte de Alicante. El caso de Virgen del Remedio ALEJANDRO SAINZ-PARDO TRUJILLO	688
Análisis demográfico de las desigualdades socioeconómicas de salud en Cataluña en el contexto de la última crisis económica JEROEN SPIJKER Y PILAR ZUERAS	706
Nuevas dinámicas de la diáspora rumana desde el inicio de la crisis observadas a través de Facebook ADRIANA SUIU	726
¿Cómo ha modificado la coyuntura económica las migraciones internas y exteriores de los inmigrantes extranjeros? Un análisis según origen continental en las grandes áreas metropolitanas españolas JENNIFFER THIERS-QUINTANA, FERNANDO GIL-ALONSO E ISABEL PUJADAS-RÚBIAS	740
La redistribución de la población en la provincia de Valladolid: entre el despoblamiento y la leve revitalización demográfica (2001-2015) MARÍA JESÚS VIDAL DOMÍNGUEZ Y JULIO FERNÁNDEZ PORTELA.	762
La investigación española en geodemografía Algunas cuestiones a propósito de la solicitud de proyectos y contratos al plan estatal de I+D RUBÉN C. LOIS GONZÁLEZ.	779
Metodologías cualitativas: la entrevista en profundidad para la investigación en geografía de la población JOSÉ RAMÓN VALERO ESCANDELL	792

Evolución de la población y modelo de poblamiento en la aglomeración urbana de Murcia

RUBÉN GIMÉNEZ GARCÍA

Universidad de Murcia

ruben.gimenez@um.es

RAMÓN GARCÍA MARÍN

Universidad de Murcia

ramongm@um.es

JOSÉ MARÍA SERRANO MARTÍNEZ

Universidad de Murcia

jmserran@um.es

Resumen: El presente documento pretende emprender un estudio preliminar que analice el progreso demográfico y los cambios poblacionales experimentados tanto por los municipios que actualmente componen la Aglomeración Urbana de Murcia (desde el año 1900), como por las principales pedanías y complejos residenciales pertenecientes a estos (desde el año 1950).

El análisis centra su atención en los contrastes evolutivos acaecidos entre entidades menores (pedanías y urbanizaciones) y entidades mayores (municipios), tomando como referencia el desarrollo seguido por la variable demográfica regional en su conjunto. Para ello, se pretende constatar tanto los diferentes procesos de concentración y dispersión demográfica, como los efectos que la recesión económica ha tenido en la población de estos tres ámbitos.

Palabras clave: evolución demográfica, aglomeración urbana, densidad de población.

Desde finales de la penúltima década del pasado siglo, una pujante literatura denominada «nueva geografía económica» situó la dimensión espacial entre las inquietudes más relevantes de los investigadores en la materia (Ayuda *et al.*, 2005). Esta corriente tiene como principal línea de estudio el análisis de los procesos de concentración y desconcentración de actividades económicas y población, considerando la existencia de una conexión directa entre ambos fenómenos (Henderson *et al.*, 2001). La nueva geografía económica orienta los trabajos sobre el carácter polarizado del crecimiento económico efectuado por autores como Myrdal (1957), adaptando su campo de análisis al estudio de las áreas metropolitanas, los motivos de su dispersión, su poder de atracción poblacional, las dinámicas que generan a largo plazo, su distribución y organización (Fujita y Thies, 2002).

El modelo de poblamiento concentrado ha sido la tónica dominante desde que la industrialización hizo presencia en las principales urbes del planeta, constituyendo la concentración y desconcentración de las actividades económicas una de las motivaciones de mayor peso en los desplazamientos poblacionales (Dezés, 2001). La reciente deslocalización de estas actividades económicas, el progreso de los medios y vías de comunicación y la congestión de los centros urbanos, entre otros factores, han provocado que la población, y en consecuencia los espacios urbanizados, se diluyan a lo largo del territorio próximo (Indovina, 2006). La descongestión de los nodos urbanos centrales en favor de los núcleos periféricos y ciudades de menor entidad, emplazadas en torno a las áreas de influencia de las metrópolis, es un proceso contrastado (Indovina, 1998).

Este estudio trata de analizar las causas, proceso y estado actual del fenómeno de dispersión poblacional acaecido en la Aglomeración Urbana de Murcia. Se examinan en profundidad los cambios demográficos experimentados por este ámbito urbano, la pérdida de relevancia del núcleo capitalino central, las tendencias residenciales seguidas por la población, los diferentes flujos y asentamientos poblacionales, así como la pujanza de unas áreas sobre otras.

El punto de partida de este análisis se basa en una revisión de literatura académica especializada sobre la temática tratada, la recogida de datos demográficos procedentes de fuentes estadísticas oficiales (INE y CREM), la depuración y tratamiento de los mismos mediante hojas de cálculo y software de representación y edición territorial (SIG), y su análisis y discusión final.

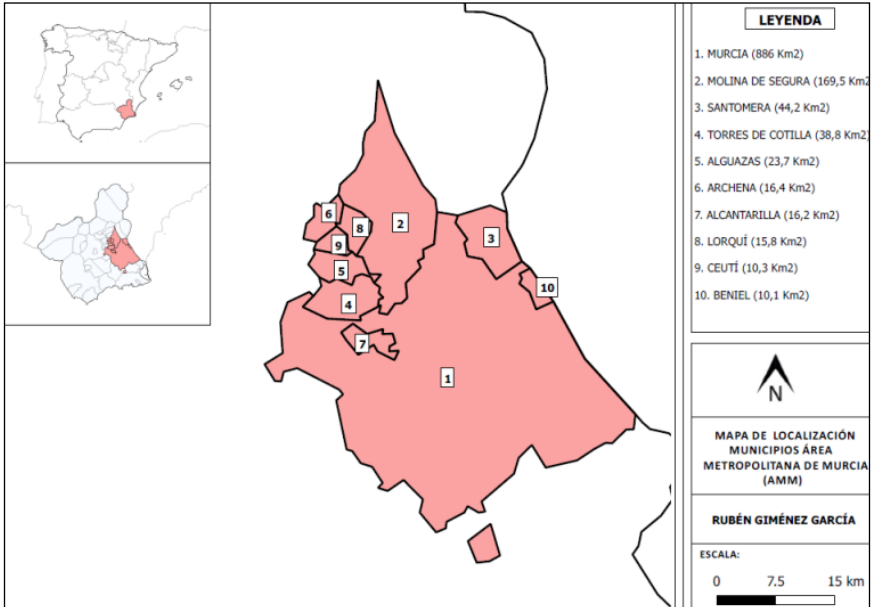
La estructura de este trabajo engloba un breve estudio del ámbito geográfico tratado, el análisis de la evolución demográfica a escala municipal y entidades menores (pedanías y complejos residenciales), así como un balance final donde se contrastan las dinámicas de crecimiento poblacional y la vitalidad de unas delimitaciones administrativas sobre otras.

1. ÁMBITO DE ESTUDIO

La Región de Murcia, emplazada en el Sureste peninsular, constituye una autonomía uniprovincial que se extiende a lo largo de 11.313 km². En torno al núcleo capitalino (Murcia), y en pleno corazón regional, se ha ido generando desde hace décadas un aglomerado residencial caracterizado por su dilatada dinamicidad económica y demográfica (Serrano, 2005). Las actuales áreas urbanas compuestas por redes de municipios interconectados entre sí, conforman el motor de desarrollo demográfico, industrial y de servicios de las grandes urbes que les dan nombre, otorgándoles nuevas tipologías, morfologías y paisajes urbanos (Serrano, 2008).

Tres cuartas partes de esta región urbana (880 km²) están ocupadas por el término municipal que acoge la ciudad central (Murcia) (Figura 1).

Figura 1. Mapa de localización de municipios AMM (Área Metropolitana de Murcia).

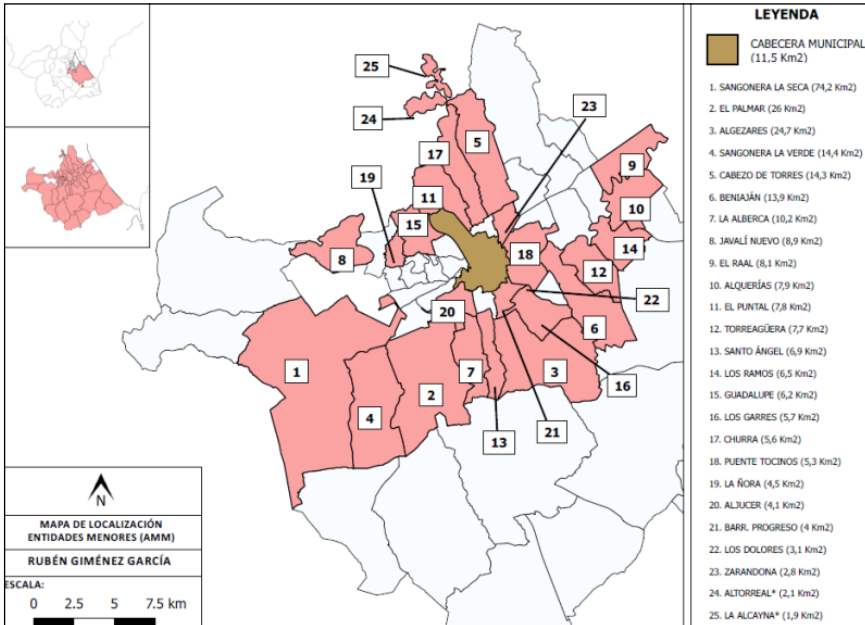


Fuente. Elaboración propia, Sede Electrónica de Catastro (SEC).

Con una superficie significativamente inferior, cerca de 170 km², Molina de Segura se consolida como el segundo municipio de referencia. La extensión territorial del resto de municipios que componen la aglomeración urbana analizada es bastante más contenida, repartiéndose la superficie restante (20%) entre Santomera (municipio segregado del de Murcia el 29/09/1978), Las Torres de Cotillas, Alguazas, Alcantarilla, Beniel y los nuevos términos municipales incluidos en esta red urbana (Archena, Lorquí y Ceutí).

Dentro del marco espacial de análisis estudiado, se pretende profundizar estudiando el fenómeno demográfico en las principales entidades menores que integran esta aglomeración urbana. Entidades que hacen referencia tanto a pedanías como a complejos residenciales de nueva construcción englobados dentro de un área de influencia cuya distancia a la metrópoli central no sobrepasa los 20 km y que por su evolución reciente merecen ser analizadas y contrastadas en relación con la cabecera municipal (Figura 2).

Figura 2. Mapa de localización entidades menores (AMM).



Fuente. Elaboración propia, Servicio de Estadística del Ayuntamiento de Murcia.

Se estudia el comportamiento demográfico de una totalidad de veinticinco delimitaciones menores, de las cuales veintitrés son dependientes del municipio central (Murcia), las dos restantes hacen referencia a urbanizaciones de nuevo cuño consolidadas en el interior de los límites administrativos de Molina de Segura (Altorreal y La Alcayna). Las pedanías murcianas estudiadas abarcan el 30,8% de la superficie municipal (273,2 km²), albergando Sangonera la Seca más de una cuarta parte de la superficie total ocupada por la totalidad de entidades menores analizadas (74,2 km²). Se trata de una cifra muy elevada en relación al resto, teniendo en cuenta que la superficie media de estos asentamientos es 11,1 km², valor al cual se aproxima la extensión de la cabecera municipal (11,5 km²). Por su parte, los complejos residenciales pertenecientes a Molina de Segura son los que menor superficie ocupan, en torno a 2 km².

2. ANÁLISIS DEMOGRÁFICO DE ENTIDADES MUNICIPALES (DESDE 1900)

Las pautas de comportamiento demográfico no varían de forma inmediata, sino que son fruto de los diferentes procesos económicos, territoriales y sociales experimentados por un ámbito geográfico durante un periodo de tiempo prolongado (Bel y Gómez, 1998). El grado de desarrollo espacial y demográfico vivido desde comienzos del pasado siglo por los municipios que componen la Aglomera-

ción Urbana de Murcia, es consecuencia tanto del continuo incremento poblacional que ha caracterizado al conjunto regional durante los últimos años, como de las dispares atracciones intrarregionales ejercida por los mismos (Gómez, 1993).

2.1. Evolución de poblacional absoluta en entidades municipales

Al inicio de siglo xx, la población asentada en el espacio estudiado apenas superaba los 140 mil habitantes, menos de una cuarta parte de los registrados en 2017 (650.468), año en el que los efectivos demográficos han llegado a suponer el 44,2% del conjunto regional (Tabla 1).

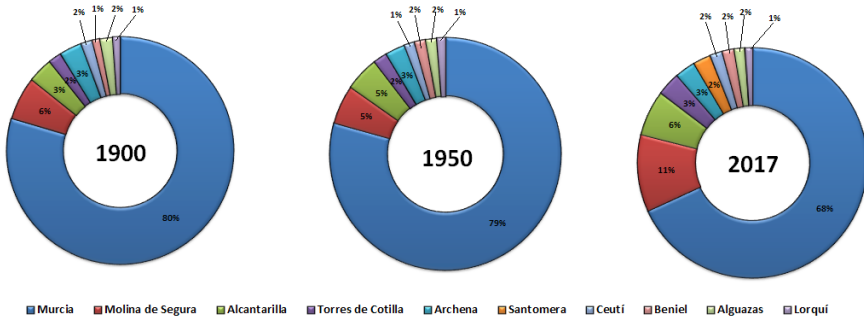
Tabla 1. Evolución poblacional absoluta municipios AMM (1900-2017).

	1900	1910	1920	1930	1940	1950	1960	1970	1981	1991	2001	2011	2017
Murcia	111.693	125.243	142.480	159.825	195.658	217.934	249.771	243.687	284.585	328.100	370.745	437.667	443.243
Molina de Segura	8.654	10.494	11.082	12.374	13.887	14.861	16.415	23.579	31.515	37.806	46.905	66.771	70.344
Alcantarilla	4.986	5.752	6.399	7.879	10.966	13.294	15.959	20.070	24.617	30.144	34.303	41.406	41.331
Las Torres de Cotillas	2.616	2.964	3.557	3.954	4.806	5.327	6.010	7.259	11.349	14.132	16.450	21.478	21.420
Archena	4.510	5.827	6.238	7.071	8.269	7.608	8.935	10.110	11.944	13.487	14.964	18.426	18.771
Santomera	-	-	-	-	-	-	-	-	7.346	8.518	11.726	15.547	16.058
Ceutí	2.303	2.642	2.891	3.504	4.127	3.933	4.649	5.396	5.664	6.411	7.696	10.899	11.472
Beniel	1.617	2.111	2.497	3.058	4.183	4.381	4.572	5.041	6.043	7.220	8.469	11.057	11.233
Alguazas	2.579	2.910	3.169	3.349	4.063	4.226	5.079	4.886	5.782	6.931	7.068	9.356	9.557
Lorquí	1.439	1.777	2.275	2.734	3.600	3.220	4.066	4.200	5.049	5.328	5.644	6.932	7.039
Total AMM	140.397	159.720	180.588	203.748	249.559	274.784	315.456	324.228	393.894	458.077	523.970	639.539	650.468
AMM / Región (%)	24,1	25,7	27,6	31,3	34,1	36,4	39,3	39,0	41,2	43,8	43,7	43,7	44,2

Fuente. Instituto Nacional de Estadística (INE).

Entre las entidades de rango superior que integran la aglomeración analizada, adquiere un marcado protagonismo el municipio capitalino. Dicha delimitación administrativa a pesar de haber incrementado considerablemente el valor absoluto de sus residentes, ha perdido peso poblacional en relación al resto de municipios adyacentes, pasando de acoger cerca del 80% de los efectivos censados en el AMM en 1900, a apenas el 68% en la actualidad (Figura 3). El descenso de carga demográfica sufrido por el núcleo principal, es causa y consecuencia del fortalecimiento de entidades que tradicionalmente han poseído menor relevancia. Términos municipales que durante las últimas décadas han comenzado a vivir un continuo incremento poblacional incentivado por diversas causas. Entre estas causas destacan la mejora en las comunicaciones, el acceso al vehículo privado, el desmedido precio del suelo, o la congestión en los centros urbanos (Ayuda, *et al.*, 2005).

Figura 3. Evolución del reparto porcentual de los efectivos demográficos del AMM por municipios (1900, 1950, 2017).



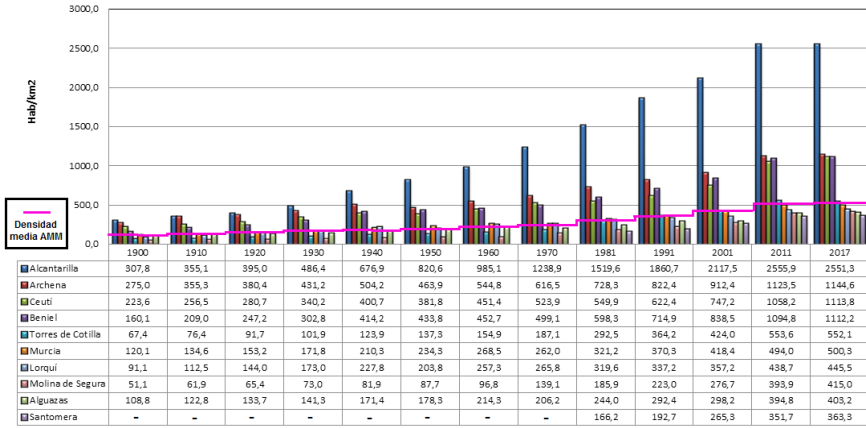
Fuente. Instituto Nacional de Estadística (INE).

Avalados por su tradicional vocación industrial, su proximidad y facilidad de comunicación con el núcleo principal, Molina de Segura y Alcantarilla se consolidan como entidades satélite de referencia, acogiendo en la actualidad cifras superiores a 70 y 41 mil habitantes respectivamente. En cierta medida, ambas adquieren el papel de ciudades dormitorio, generando continuos movimientos pendulares desde los anillos periféricos a la metrópoli central. Ahora bien, los nuevos efectivos no se han asentado de forma generalizada en el casco urbano de estos dos municipios, sino que durante la última década se ha percibido una tendencia común en la mayor parte de los núcleos periféricos que vienen incrementando sus cifras poblacionales desde mediados del siglo xx. Dicha tendencia refleja como las ciudades medias han ido siguiendo un patrón que se asemeja al iniciado por los grandes centros urbanos, lo que les ha llevado a una cierta descentralización urbana, provocando que la tradicional morfología compacta se disperse en el espacio (Indovina, 1998). Este proceso de fragmentación urbana, se ha visto reforzado por el afloramiento de diversos complejos residenciales (urbanizaciones) que han emergido en la mayor parte de entidades municipales colindantes al núcleo principal, siendo este uno de los aspectos que mayor influencia ha poseído en el incremento censal de estos municipios (Shlomo *et al.*, 2011).

2.2. Evolución de la densidad demográfica municipal

La densidad demográfica media de los municipios del AMM ha seguido una tendencia positiva durante la mayor parte de la serie, multiplicándose por cinco desde 1900 (114 hab./km²) hasta los últimos años de la primera década del nuevo milenio, momento en el que se situó por encima de los 500 hab./km². Desde ese tiempo hasta esta parte, la evolución del valor estudiado experimentó un estancamiento provocado por la crisis económica que asoló el país (Figura 4).

Figura 4. Evolución de densidad de población municipios AMM (1900-2017).



Fuente. Instituto Nacional de Estadística (INE).

La delimitación administrativa que mayor fuerza ha ejercido para romper la relativa homogeneidad existente entre los municipios analizados ha sido Alcantarilla, entidad que ha incrementado la presión demográfica ejercida sobre la superficie terrestre de forma apabullante. La reducida superficie (16,2 km²), su proximidad a la metrópoli central (se encuentra situada en el interior de los límites administrativos del municipio principal) y su dinamicidad industrial, son factores que han estimulado el incremento de carga poblacional experimentado por este municipio, superando a día de hoy (2017) los 2.500 residentes por km².

El resto de términos que durante toda la serie se han mantenido por encima del umbral marcado por la densidad media analizada han sido, Archena, Ceuti y Beniel. Núcleos poblacionales que al igual que sucedía con Alcantarilla, abarcan una superficie reducida, siendo los dos últimos los que menor superficie albergan de todos los considerados. Por su parte, el municipio capitalino siempre ha registrado una carga demográfica similar a la media, valor en torno al que se sitúa Las Torres de Cotillas desde hace cuatro décadas.

3. ANÁLISIS DEMOGRÁFICO DE ENTIDADES MENORES (DESDE 1950)

Dado que las demarcaciones municipales, en especial alguna de ellas, son demasiado extensas, el análisis de marco municipal no permite alcanzar un mayor grado de detalle sobre la disposición de los efectivos demográficos, los asentamientos y, por ende la organización del territorio (Serrano y García, 2016). Por lo cual, merced al uso de la estadística regional a escala local (nomenclátor), se han delimitado y analizado las entidades de población menores de mayor relevancia. Es decir, aquellas que a día de hoy alcanzan un umbral de 3.000 habitantes, morfología compacta y casalicio dispuesto de manera agrupada. Se deduce que con el mencionado peso demográfico, dichas entidades deben contar con cierto equipamiento de oferta básico y

la correspondiente demanda para ser consideradas como sujetos activos a tener en cuenta dentro del funcionamiento global presente y futuro del AMM (Bel, 1985).

3.1. Evolución de población absoluta de entidades menores

Como es de sobra conocido, descender desde la estadística municipal a niveles administrativos inferiores suele presentar determinadas dificultades a la hora de obtener registros históricos y constatar la veracidad de los mismos. Debido a ello, se ha decidido restringir el periodo de estudio, tomando como año inicial 1950, fecha desde la cual se registran mayores modificaciones (Tabla 2).

Tabla 2. Evolución poblacional absoluta entidades menores (1950-2017).

	1950	1970	1991	2001	2011	2017
<i>El Palmar</i>	3.561	5.356	14.044	15.469	31.590	23.107
<i>Puente Tocinos</i>	3.277	3.149	7.486	8.884	12.391	16.418
<i>La Alberca</i>	3.628	4.411	7.365	9.300	11.852	12.528
<i>Cabezo de Torres</i>	2.647	5.128	6.982	8.808	12.204	12.885
<i>Sangonera la Verde</i>	2.219	3.192	6.557	7.944	9.442	11.296
<i>Beniján</i>	3.250	3.540	4.615	6.665	8.719	10.916
<i>Altorreal* (M. de Segura)</i>	-	-	-	1.278	6.572	8.001
<i>Los Garres</i>	1.607	1.872	3.789	4.063	6.469	7.393
<i>Santo Angel</i>	1.063	1.435	2.726	3.915	4.569	5.949
<i>Guadalupe</i>	2.123	2.229	3.131	3.210	5.645	6.866
<i>Churra</i>	1.203	1.038	1.756	2.670	5.616	7.614
<i>Aljucer</i>	959	1.088	4.022	3.711	4.536	7.620
<i>Barr. Del Progreso</i>	501	1.412	2.912	3.003	4.344	5.422
<i>Torreagüera</i>	2.953	3.450	4.514	3.835	4.523	8.853
<i>La Alcayna*(M. de Segura)</i>	-	-	-	1.406	4.024	4.353
<i>Algezares</i>	2.461	3.069	3.206	3.148	3.686	5.475
<i>Zarandona</i>	448	1.480	1.422	2.797	3.716	6.817
<i>Alquerías</i>	1.647	1.994	2.639	3.020	3.932	6.033
<i>La Ñora</i>	3.013	3.008	3.074	3.381	3.566	4.802
<i>Sangonera la Seca</i>	981	1.033	3.061	3.269	3.551	5.521
<i>El Raal</i>	726	1.043	2.639	2.809	3.543	6.311
<i>Javalí Nuevo</i>	2.741	3.020	3.019	3.298	3.215	3.253
<i>Los Ramos</i>	1.187	1.761	2.308	2.300	2.860	3.290
<i>Los Dolores</i>	1.297	1.001	2.182	2.829	3.022	4.787
<i>El Puntal</i>	2.472	3.045	3.451	4.018	5.563	6.622
TOTAL ENTIDADES	45.964	57.754	96.900	115.030	169.150	202.132
ENTIDADES/MUNICIPIO (%)	21,1	23,7	29,5	31,0	38,6	45,6
Cabecera Municipal (Murcia)	56.924	101.440	152.962	164.923	176.258	168.191
CABECERA/MUNICIPIO (%)	26,1	41,6	46,6	44,5	40,3	37,9

Fuente. Centro Regional de Estadística de Murcia (CREM), nomenclátor.

Al igual que sucede con las entidades municipales, el incremento de personas en cabecera, pedanías o en las dos urbanizaciones es palpable. En la última década del pasado siglo, la cifra de censados en las pedanías y urbanizaciones observadas ya superaba los cien mil residentes, duplicando la cantidad registrada al inicio de la serie. El incremento todavía ha sido más abultado durante las últimas tres décadas, volviéndose a doblar el valor, lo que supone prácticamente la mitad de la población residente en el término municipal (45,6%) y el doble de lo que representaba el valor porcentual en 1950. Al contrario que sucede en las pedanías, la cabecera municipal no ha sido capaz de seguir el ritmo poblacional, advirtiendo durante los últimos años un descenso demográfico sin precedentes. La principal causa de la caída poblacional sufrida en cabecera, puede deberse a la situación de inestabilidad económica que viene atravesando el país desde 2008, dicho proceso ha provocado un transvase poblacional periférico. Este desplazamiento demográfico está avalado por una situación de menor gasto y mayor oportunidad laboral emanada del sector primario.

La ciudad de Murcia llegó a dar cobijo en 1991 a casi la mitad de la población asentada en el término municipal, en la actualidad, apenas acoge el 37% de censo. A pesar de seguir una tendencia regresiva desde el inicio de la segunda década del siglo XXI, El Palmar se consolida como la pedanía de referencia (23.107 habitantes), le siguen Puente Tocinos, La Alberca, Cabezo de Torres, Sangonera la Verde y Beniján. Todas ellas por encima de los diez mil residentes, actuando algunas como auténticos barrios de la ciudad principal. Las dos urbanizaciones asentadas en Molina de Segura, independientemente de su reciente construcción, cuentan con un censo considerable, acogiendo Altorreal en torno a ocho mil moradores, situándose el número de personas residentes en La Alcayna por encima de los cuatro mil efectivos.

3.2. Densidad entidades menores

El análisis de densidad demográfica correspondiente a las entidades locales revela el incesante incremento de efectivos experimentado por las pedanías y asentamientos de similar relevancia. El elevado grado de densificación adquirido por determinados núcleos en tan breve periodo de tiempo, ha provocado que prácticamente el 90% de las entidades de rango inferior examinadas cuenten en 2017 con una cantidad de residentes por kilómetro cuadrado superior al umbral medio del ámbito metropolitano (528,4 hab./km²) (Tabla 3).

Tabla 3. Evolución de la densidad de población entidades menores (1950-2017).

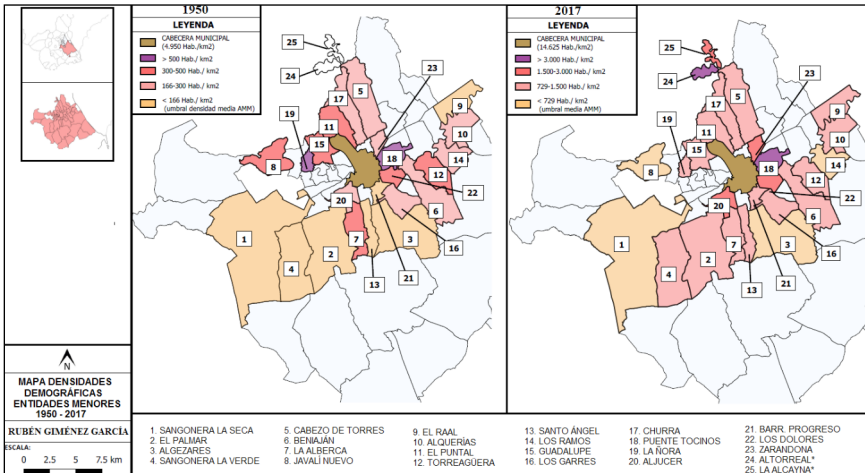
	1950	1970	1991	2001	2011	2017
Altorreal* (Molina de Segura)	-	-	-	603	3.100	3.774
Puente Tocinos	614	590	1.403	1.665	2.323	3.077
Zarandona	181	599	576	1.132	1.504	2.760
La Alcayna* (Molina de Segura)	-	-	-	740	2.118	2.291
Aljucer	229	260	962	888	1.085	1.823
Los Dolores	412	318	693	898	960	1.520
Churra	215	185	314	477	1.003	1.360
Barr. Del Progreso	123	347	715	737	1.066	1.331
Los Garres	283	330	667	715	1.139	1.302
La Alberca	353	430	717	906	1.154	1.220
Torreagüera	380	444	581	494	582	1.139
Guadalupe	342	360	505	518	910	1.107
La Ñora	662	661	676	743	784	1.055
Cabezo de Torres	184	357	486	613	849	896
El Palmar	137	206	539	594	1.213	887
Santo Ángel	152	205	390	561	654	852
El Puntal	318	391	444	516	715	851
Sangonera la Verde	154	222	455	552	656	784
Beniaján	233	254	331	479	626	784
El Raal	89	128	323	343	433	772
Alquerías	209	253	335	384	500	767
Los Ramos	183	271	355	354	440	506
Javalí Nuevo	306	337	337	368	359	363
Algezares	99	124	130	127	149	221
Sangonera la Seca	13	14	41	44	48	74
DENSIDAD MEDIA	166	208	350	415	610	729
Cabecera Municipal (Murcia)	4.950	8.821	13.301	14.341	15.327	14.625

Fuente. Centro Regional de Estadística de Murcia (CREM), nomenclátor.

Destaca la Urbanización de Altorreal, complejo residencial construido en los años 80 y del cual no se han obtenido datos hasta el inicio del siglo XXI. Las primeras reseñas manifestadas indican el intenso proceso de atracción ejercido desde su ejecución, contabilizando en 2001 más de 600 hab./km². Este inminente poblamiento tan sólo es el punto de partida que ha llevado a este aglomerado residencial a constituir la entidad de rango inferior con mayor presión demográfica de las estudiadas. Otros núcleos menores que a día de hoy cuentan con densidades por encima de los 2.000 hab./km² son Puente Tocinos (3.077), Zarandona (2.760) y La Alcayna (2.291). El florecimiento experimentado por estas entidades ha sido

reciente, exhibiendo durante las primeras décadas de la serie densidades muy contenidas. El número de núcleos por debajo del umbral de densidad media es menor en la actualidad que en 1950 (Figura 5).

Figura 5. Mapa de densidad demográfica entidades menores 1950-2017.



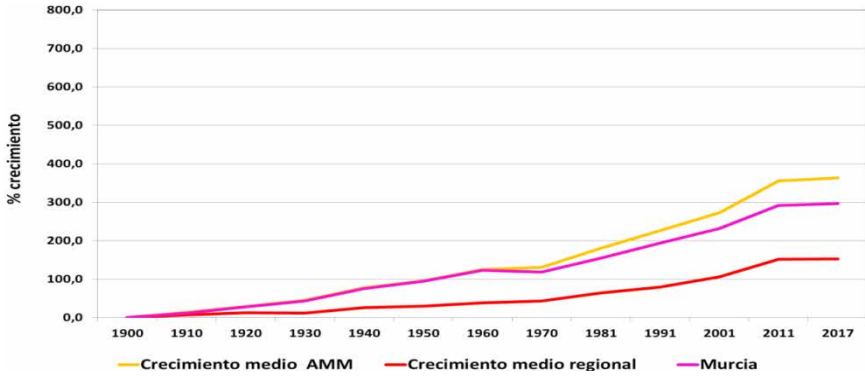
Fuente. Centro Regional de Estadística de Murcia (CREM), nomenclátor y Servicio de Estadística del Ayuntamiento de Murcia.

Tradicionalmente, el menor peso demográfico se ha concentrado en las pedanías ubicadas al sur del municipio, encontrando la única excepción al NE, en El Raal (89 hab./km²). Durante las últimas décadas se ha ido percibiendo la concentración de la población en el primer anillo residencial, con el descenso de densidad en cabecera y el aumento del mismo en pedanías colindantes a la misma.

4. BALANCE DEL MODELO DE POBLAMIENTO Y ORGANIZACIÓN DEL AMM

La totalidad de las entidades observadas (independientemente de su rango) han experimentado una evolución demográfica al alza, provocando que tanto el porcentaje de crecimiento del AMM como el de la ciudad de Murcia sea desde 1900 hasta la actualidad superior al regional. Estas dos variables mencionadas (AMM y ciudad de Murcia) han evolucionado de forma paralela hasta 1960, año en el cual el ámbito metropolitano en su conjunto comienza a evolucionar con mayor vigor que la metrópoli que lo genera (Murcia), lastrándose el crecimiento de ambos con la aparición de la crisis económica (Figura 6).

Figura 6. Evolución porcentual crecimiento medio regional y AMM (1900-2017).



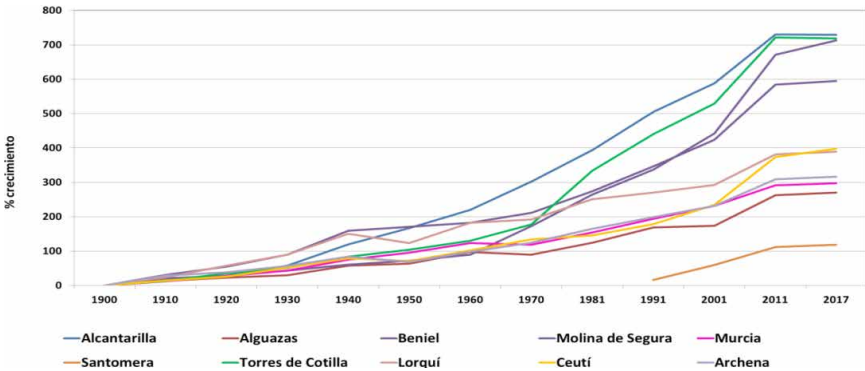
Fuente. Instituto Nacional de Estadística (INE).

El constante proceso de concentración poblacional que se viene llevando a cabo a nivel autonómico contrasta con la descentralización manifestada dentro de la propia AMM desde finales de la primera década del siglo XXI. Con la finalidad de analizar la reciente tendencia de dispersión metropolitana, se evalúa el grado de crecimiento demográfico de los tres ámbitos observados, así como la pujanza de unas áreas urbanas sobre otras.

4.1. Dinámica de crecimiento municipal

El porcentaje de incremento poblacional de la casi totalidad de municipios estudiados, es superior a la media tanto del ámbito metropolitano como regional, siendo Santomera la única entidad por debajo de este umbral (Figura 7).

Figura 7. Evolución crecimiento demográfico municipal (1900-2017).



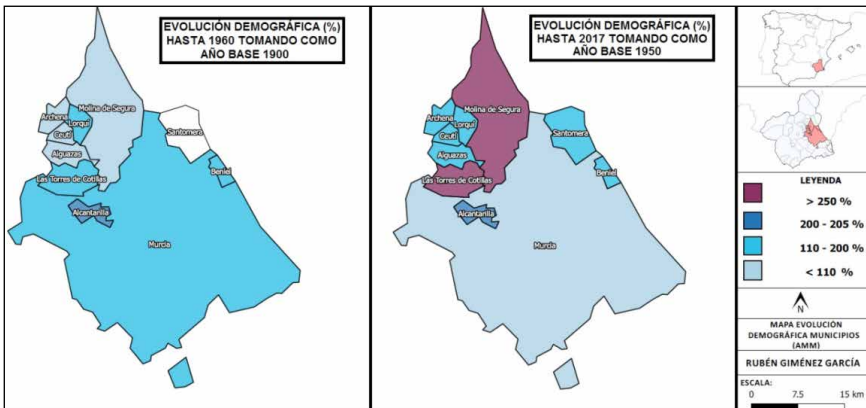
Fuente. Instituto Nacional de Estadística (INE).

Los municipios con mayor aumento exponencial han sido Alcantarilla, Las Torres de Cotillas y Molina de Segura, todos ellos elevando el número de sus residentes en más de un 700% desde 1900. Se trata de las entidades con mayor desarrollo industrial del AMM, aspecto por el cual han atraído un elevado número de residentes en busca de oportunidades laborales procedentes tanto de la propia región como de fuera del territorio nacional. El incremento poblacional más abultado en estos tres términos municipales se dio con el florecimiento de la industrialización (segunda mitad del siglo xx), impulso que fue continuado durante la primera década del XXI por población inmigrante fundamentalmente latinoamericana (ecuatorianos, bolivianos, colombianos, etc.).

Por su parte, el municipio capitalino en todo momento ha incrementado sus registros de forma moderada, estancándose durante la última década a causa de la recesión económica mencionada.

Si se analiza la evolución porcentual de los municipios observados en dos periodos de tiempo diferentes (1900-1960 y 1950-2017), se puede constatar las delimitaciones de mayor éxito poblacional en cada uno de esos periodos y la pujanza de unas áreas urbanas sobre otras (Figura 8).

Figura 8. Mapas de evolución demográfica municipios (AMM).



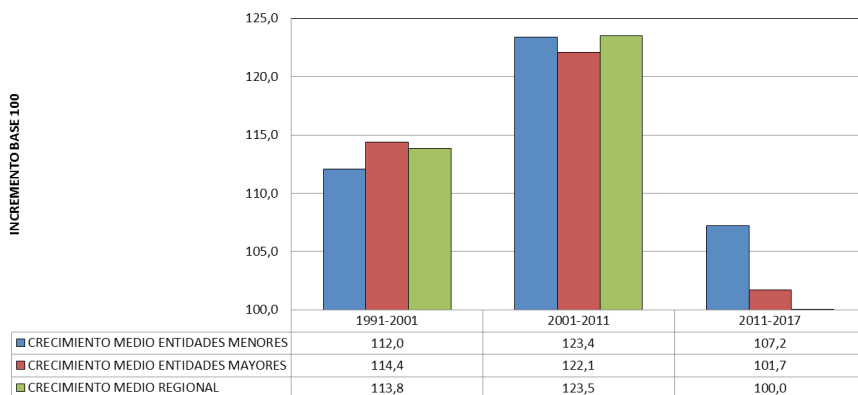
Fuente. Instituto Nacional de Estadística (INE) y SEC.

Durante la primera mitad del siglo xx la población tiende a concentrarse en torno al municipio capitalino, registrando Alcantarilla en el periodo 1900-1960 el mayor incremento demográfico (220%). El desarrollo experimentado de esa parte hasta la actualidad ha sido completamente inverso, registrando el municipio capitalino el proceso de atracción más débil, con un incremento del 103%, siendo los municipios septentrionales los que mayor cantidad de individuos han acogido, con un crecimiento por encima de 250% en el caso de Molina de Segura y Las Torres de Cotillas, por las causas laborales mencionadas.

4.2. Dinámica de crecimiento de entidades menores

Si se analiza el porcentaje de incremento poblacional tomando tres periodos de tiempo diferentes (1991-2001 / 2001-2011 / 2011-2017), se puede constatar que las pedanías y complejos urbanísticos han crecido a mayor ritmo que municipios y total regional. Del mismo modo, estos periodos temporales pueden indicar los efectos poblacionales que la crisis económica ha tenido sobre las entidades menores estudiadas (Figura 9).

Figura 9. Evolución porcentual de población en los ámbitos estudiados durante tres periodos de tiempo (1991-2001 / 2001-2011 / 2011-2007).



Fuente. Instituto Nacional de Estadística (INE).

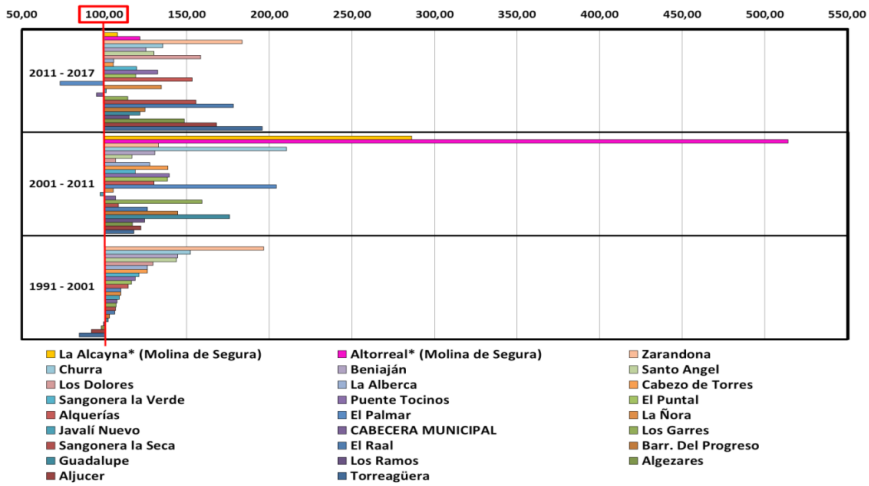
La intensidad del proceso de irradiación demográfica y urbana es patente, los datos muestran el constante incremento poblacional experimentado por las entidades menores, el cual supera el crecimiento medio de los municipios e iguala el regional en el periodo 2001-2011. La tendencia seguida por el valor poblacional de pedanías y urbanizaciones es positiva desde el inicio de la segunda década del siglo xx hasta la actualidad, periodo en el cual el crecimiento medio regional ha sufrido un estancamiento acusado, manteniendo en 2017 el mismo número de habitantes que en 2011.

Los periodos estudiados son un claro reflejo de las diferentes etapas económicas que ha atravesado el país y en consecuencia la Región de Murcia. En ellas se puede apreciar de forma evidente la atracción poblacional ejercida por los municipios que a día de hoy componen el AMM (fundamentalmente el municipio central, Murcia) hasta finales del siglo xx. Este flujo poblacional está provocado por el marcado éxodo rural, la llegada de población inmigrante en busca de trabajo y los procesos de concentración demográfica de esa época. El incremento poblacional se acentuó en los tres ámbitos estudiados durante los primeros años del nuevo

milenio, desplomándose de forma brusca con la llegada de la crisis económica, aspecto que frenó en seco la tendencia al alza que venía experimentando el conjunto regional desde hace décadas.

El contraste presente entre las propias pedanías es abultado, hallando entidades que han incrementado sus censos de forma desorbitada en relación con otras (Figura 10).

Figura 10. Evolución porcentual de población de entidades menores en tres periodos de tiempo (1991-2001 / 2001-2011 / 2011-2017).



Fuente. Centro Regional de Estadística de Murcia (CREM), nomenclátor.

El análisis del crecimiento porcentual en base 100 de las entidades menores en los tres periodos de tiempo establecidos anteriormente, muestra el desarrollo expansivo que comenzaba a experimentar el municipio de Murcia hacia el Norte durante las últimas décadas del siglo xx. Este proceso de difusión urbana y demográfica pobló de forma vigorosa entidades como Zarandona y Churra, las cuales incrementaron su población considerablemente entre los años 1991 y 2001. La bonanza económica advertida al inicio del siglo XXI, provocó la construcción de innumerables complejos residenciales de nuevo cuño (urbanizaciones) que fueron habitados de forma rápida por turistas extranjeros en un primer momento y por población local posteriormente. El atractivo ofrecido por estos nodos residenciales llevó a Altorreal y La Alcayna (en menor medida) a experimentar el mayor crecimiento poblacional conocido hasta la fecha en las entidades observadas. El incremento demográfico de Altorreal fue tan exponencial que enmascaró el llevado a cabo por el resto de pedanías y cabecera municipal. El relativo «éxito demográfico» de esta urbanización (Altorreal) se apoyaba en la combinación de

una serie de factores favorables que combinados entre sí dotan a este complejo de ciertas peculiaridades. Entre las singularidades que goza Altorreal destaca su proximidad al nodo central (Murcia) y los centros comerciales (Nueva Condomina, Thader y El Tiro), el amplio desarrollo de vías de comunicación generado al norte de la ciudad de Murcia, la gran cantidad de espacios verdes y deportivos de «cierto standing» que lo abanderan (campos de golf), o la gran cantidad de servicios básicos con los que se cuenta dentro del perímetro habitado (centros docentes, supermercados, transporte público, guarderías, etc.). El continuo poblamiento de carácter turístico que albergó Altorreal dio síntomas de agotamiento en 2008, año en el cual estalló la burbuja inmobiliaria generada, lo que provocó el estancamiento poblacional de estas urbanizaciones, que pasaron de constituir un asentamiento de segunda residencia ideado para cubrir las necesidades de turistas de clase media-alta, a convertirse en una entidad dormitorio donde reside población que vive y trabaja en el AMM.

CONCLUSIONES

La dinámica de desarrollo urbano extensivo seguido desde hace décadas por la mayor parte de áreas urbanas de los países industrializados, ha comenzado a manifestarse con fuerza en latitudes mediterráneas. De tal modo, la Aglomeración Urbana de Murcia ha experimentado un continuo proceso de desconcentración espacial de actividades económicas y población. Las tradicionales migraciones campo-ciudad se han ido sustituyendo por incesantes desplazamientos interurbanos, donde los núcleos centrales y los municipios de mayor densidad poblacional tienden a perder efectivos a costa de las periferias.

Durante el último siglo, el desarrollo poblacional de la Región de Murcia ha evolucionado a un ritmo inferior de lo que lo han hecho tanto los municipios que integran el AMM, como las principales entidades menores observadas en este estudio. Se trata de un espacio urbanizado que ha experimentado una lógica contradictoria, al constituir un foco de concentración poblacional a nivel regional, y seguir una tendencia de dispersión a escala metropolitana.

El conjunto de variables estudiadas han sufrido diferentes procesos demográficos incentivados por las diferentes contextos socioeconómicos en los que se han visto sometidos. Estas circunstancias han designado tres escenarios que se corresponden con marcados periodos económicos relativos a situaciones dadas con anterioridad a la crisis (bonanza económica), durante la crisis (estancamiento y regresión) y posteriores a la crisis (reestructuración y estabilidad económica). El periodo de bonanza económica trae consigo un intenso proceso demográfico apoyado en el abanico de oportunidades laborales ofrecidas, lo que incentiva la atracción de flujos migratorios tanto intrarregionales (concentración poblacional y éxodo rural),

como internacionales (mano de obra latinoamericana). Este fenómeno migratorio va acompañado del inicio de una tendencia expansiva a escala metropolitana, la cual lleva a una irradiación poblacional y residencial con la construcción de complejos residenciales que en un primer momento cubren las demandas turísticas de segunda residencia y que con la llegada de la crisis económica actúan como residencia principal de la población local que trabaja en el AMM. Ahora bien, esta recesión económica redujo el crecimiento medio regional y agudizó la dispersión metropolitana, provocando cierto estancamiento y regresión demográfica en las áreas urbanas centrales (municipio y ciudad de Murcia). Este descenso de habitantes ha propiciado la caída de su relevancia censal, desarrollándose a menor ritmo que el resto de municipios y pedanías.

Además del núcleo capitalino y su casco urbano, se ha de contemplar la evolución de otros ámbitos singulares. La franja sur del municipio de Murcia, ha sido el área de expansión inicial, espacio que ha acaparado el grueso del aumento urbano y demográfico hasta la llegada de los 80, ocupando una banda que se desarrolla desde El Palmar hasta Torreagüera, encontrando la barrera a su expansión en la ladera del Parque Regional El Valle y Carrascoy. El arco norte comprende el área de mayor dinamicidad actual, territorio que ha acogido el desarrollo más reciente, el cual se encuentra avalado por la construcción de centros comerciales y vías rápidas que favorecen la agilidad de comunicación. Molina de Segura, ha sufrido un reciente rejuvenecimiento demográfico incentivado por un constante proceso de expansión urbana llevado a cabo bajo lógicas de poblamiento disperso ya mencionadas. Dentro de este arco septentrional, en cierta forma se podría incluir Torres de Cotillas, delimitación administrativa de vivo ascenso demográfico en las últimas décadas. Por su parte, Alcantarilla, a pesar de mantener un elevado ritmo de crecimiento poblacional se encuentra relativamente limitada en su demarcación municipal, al situarse rodeada por el municipio capitalino y no poder expandirse sobre el territorio próximo. Estos tres municipios destacan por poseer una dinamicidad industrial de relevancia en el ámbito regional. El resto del territorio mantiene una superficie de huerta que actúa como cinturón verde en riesgo de ser ocupado por nuevos desarrollos urbanos.

En definitiva, nos encontramos ante una aglomeración urbana que ha experimentado un proceso de expansión urbano-demográfico similar al sufrido por la mayor parte de áreas urbanizadas del Planeta. Este ha estado marcado por la realidad económica del momento, situación que ha inducido los diferentes factores que han condicionado su desarrollo.

BIBLIOGRAFÍA

- AYUDA, M.A., COLLANTES, F., y PINILLA, V. (2005). Explicando la concentración a largo plazo de la población española, 1860-2000. *Centro de Estudios sobre la Despoblación y Desarrollo de Áreas Rurales*, Documento de Trabajo, 2005-3, n.º 10, 23.
- BEL, C. (1985). *Datos básicos para el estudio de la población en la Región de Murcia*. Murcia: Universidad de Murcia, 224.
- BEL, C., y GÓMEZ, J. (1998). Indicadores demográficos y su distribución territorial en el municipio de Murcia. *Papeles de Geografía*, n.º 28, 5-25.
- DEZÉS, G. (2001). *La politique pavillonnaire*. París: L'Harmattan, 316.
- FUJITA, M., y THIES, J.F. (2002). *Economics of Agglomeration*. Cambridge: Cambridge University Press.
- GÓMEZ, J. (1993). Distribución de la población en el municipio de Murcia. *Papeles de Geografía*, n.º 19, 81-89.
- HENDERSON, V. J., SHALIZI, Z., y VENABLES, A. J. (2001). Geography and Development. *Journal of Economic Geography*, n.º 1, 81-105.
- INDOVINA, F. (1998). Algunas consideraciones sobre la ciudad difusa. *Documents d'Anàlisi Geogràfica*, n.º 33, 21-32.
- (2006). Transformación de la ciudad y el territorio a principios del siglo XXI: el archipiélago metropolitano. En G. Ponce Herrero (Ed.), *La ciudad fragmentada* (p. 13-42). Alicante: Universidad de Alicante.
- MYRDAL, G. (1957): *Economic Theory and Under-developed Regions*. London: Duckworth.
- SERRANO, J.M. (2005). *Organización y funcionamiento del Área Metropolitana de Murcia. Rasgos y problemas básicos*. Murcia: Universidad y Ayuntamiento de Murcia, 440.
- (2008). Importancia de las actuaciones urbanísticas en las estructuras poblacionales locales. *XI Congreso de Población Española: Envejecimiento, Despoblación y Territorio*. León: Universidad de León.
- SERRANO, J.M., y GARCÍA, R. (2016). Cambios, permanencias y retos en el territorio de la aglomeración urbana de Murcia. En R. García Marín, F. Alonso Sarria y F. Belmonte Serrato (Eds.), *Geografía aplicada en la Región de Murcia: Guía de las salidas de campo*. XV COLOQUIO IBÉRICO DE GEOGRAFÍA, (151-179), Murcia: Universidad de Murcia.
- SHLOMO, A., PARENT, J., CIVCO, D.L., y BLEI, A.M. (2011). *Making Room for a Planet of Cities*. Washington: Lincoln Institute of Land Policy.