

**¿CUÁNTOS INMIGRANTES HAN ABANDONADO ESPAÑA
POR LA CRISIS? UN EJERCICIO DE ESTIMACIÓN
(INDIRECTA) MEDIANTE LA ENCUESTA DE
POBLACIÓN ACTIVA**

HOW MANY IMMIGRANTS HAVE LEFT SPAIN BECAUSE OF THE
CRISIS? AN (INDIRECT) ESTIMATION THROUGH THE SPANISH
LABOUR FORCE SURVEY

Carmen Ródenas

Departamento de Análisis Económico Aplicado
Universidad de Alicante, España
crodenas@ua.es
<https://orcid.org/0000-0001-6134-5705>

Mónica Martí

Departamento de Análisis Económico Aplicado
Universidad de Alicante, España
mmarti@ua.es
<https://orcid.org/0000-0001-6750-6530>

Cómo citar / citation

Ródenas, C. y Martí, M. (2020) “¿Cuántos inmigrantes han abandonado España por la crisis? Un ejercicio de estimación (indirecta) mediante la Encuesta de Población Activa”. *OBETS. Revista de Ciencias Sociales*, 15(1): 251-284. <https://orcid.org/10.14198/OBETS2020.15.1.09>

Este es un artículo de acceso abierto distribuido bajo los términos de la licencia de uso y distribución Creative Commons Reconocimiento 4.0 Internacional (CC BY 4.0).

Recibido: 11/01/19. Aceptado: 26/02/20

Resumen

España recibió uno de los más grandes contingentes migratorios internacionales en los años previos a la recesión económica. El cambio de ciclo podría haber conducido a una intensa salida de los

inmigrantes. Sin embargo, utilizando la *Encuesta de Población Activa* (EPA) se comprueba que esa expulsión en masa no se produce. El trabajo, además, aborda las razones que puede haber detrás de la decisión de los inmigrantes para permanecer en el país, a pesar del empeoramiento de las condiciones del mercado laboral y del deterioro de sus condiciones de vida.

Palabras clave: Re-emigración; migraciones internacionales; crisis económica; España; EPA.

Abstract

Spain received one of the highest international migration flows during the years before the economic recession. The change of cycle could have led to an intense migration outflow. Nevertheless, using the *Spanish Labour Force Survey* (LFS) it is found that this re-emigration is not produced. The paper seeks to establish what reasons there are behind the immigrants' decision to stay in the country despite the worsening conditions of the labour market and the deterioration of their living conditions.

Keywords: Re-emigration; international migration; economic crisis; Spain; LFS.

Extended abstract

In the years before the Great Recession, Spain received one of the most intense inflows of international migration compared with the rest of the countries in the European Union (EU). The change in the economic cycle after 2008, that plunged the country into a profound crisis characterized by an unstoppable increase in unemployment, could have led to a mass exit of immigrants whose unemployment rate tripled in a short time (figure 1). However, the stock of foreign-born immigrants continued to grow until 2009, reaching more than 4.9 million people. Only then did the stock begin to decrease, falling to less than 4 million by the end of 2015. If the difference between the third quarter of 2009 and that of 2015 (1,068,347 people) represented emigration abroad due to the economic recession, then just over one fifth (21.8%) of the foreign-born immigrants who were in Spain in 2009 had left at the end of the period.

However, this reduction is not only the result of emigrations, but also corresponds to the statistical disappearance of foreigners who have obtained citizenship and remain in the country (461,787 people were nationalized between 2009 and 2015). Thus, this reduction (due to

emigration or death) is lower in net terms, 606,559 people, which is a much smaller percentage (11.5%) of the stock of foreigners and people with dual nationality in 2009. It does not seem, then, that a mass exodus has taken place, if we consider that only 12 out of 100 non-native Spanish people have left the country.

Therefore, the main aim of this paper is to determine the magnitude of re-emigration abroad (returns and onward migrations together) of immigrants who arrived in Spain during the last stage of economic growth. Furthermore, the paper addresses the reasons behind the immigrants' decisions to remain in the country, despite the worsening labour market conditions and the decline in their living conditions.

Traditionally, the analysis of re-emigration abroad has been carried out using the Spanish Municipal Population Register –the official Population Register-. However, during the economic recession there were certain changes in the regulation of this source, which have led to a temporary distortion of their figures. Consequently, for this period, the Register is not the best source to study the international migration outflows from Spain. Therefore, and having demonstrated that the Spanish Labour Force Survey (LFS) estimates are sufficiently independent of the Register data, this survey is used for the first time as the best alternative to (indirectly) estimate the number and composition of immigrant emigration resulting from the Spanish economic recession.

According to the LFS, just over one tenth of immigrants who were in Spain in 2009, around 606,559 people have left. The estimated composition of this group is the following: men (75%), mature adults between 35 and 54 years of age (87.6%), with no family nucleus in Spain and from Latin American countries. Moreover, the outflows correspond mainly to those who arrived in Spain during economic growth, mainly between 2000 and 2003. As, it is observed that there was a fall in the figures of employed immigrants born abroad without there being a similar increase in their unemployment or inactivity, it has been interpreted that after years of work in Spain, this group is able to take (and to finance) the decision to re-emigrate when the recession comes. This may constitute a re-emigration related with the achievement of the migratory project goals.

Re-emigration is low for those who arrived before the year 2000 and between 2004-2007 but, probably, not for the same reasons. The more veteran immigrants, already integrated, with family nuclei in Spain and dissociated from their origins, have no motives to re-emigrate and therefore remain (employed or not) in Spain. The situation of those who have arrived in Spain since 2004 is different. The fact that few re-emigrate and most stay, can only be explained by the hypothesis that the migratory project has failed. For the majority of these cohorts re-emigration is difficult because the crisis has not given them time

to accumulate savings and to fund a return or relocation outside Spain. They are not able to emigrate and consequently there are ever increasing periods of unemployment and long-term unemployment among those born abroad. This result is similar to that of Kirdar (2009) for Germany, who shows that the relation between the situation in the labour market and returns cannot be analysed without taking into account the unemployment duration, since immigrants who have been unemployed for less than one year tend to emigrate, while long term unemployed immigrants tend to stay. For the same reason, re-emigration is practically non-existent for the immigrants who have arrived in the country since 2008, although this is statistically invisible due to the sample design of the LFS. For these groups, the stay in Spain during the worsening of the economic crisis could also be compensated by the expectation of a long-term residence permit or even Spanish nationality; or because they are still beneficiaries of the Spanish Social Protection System.

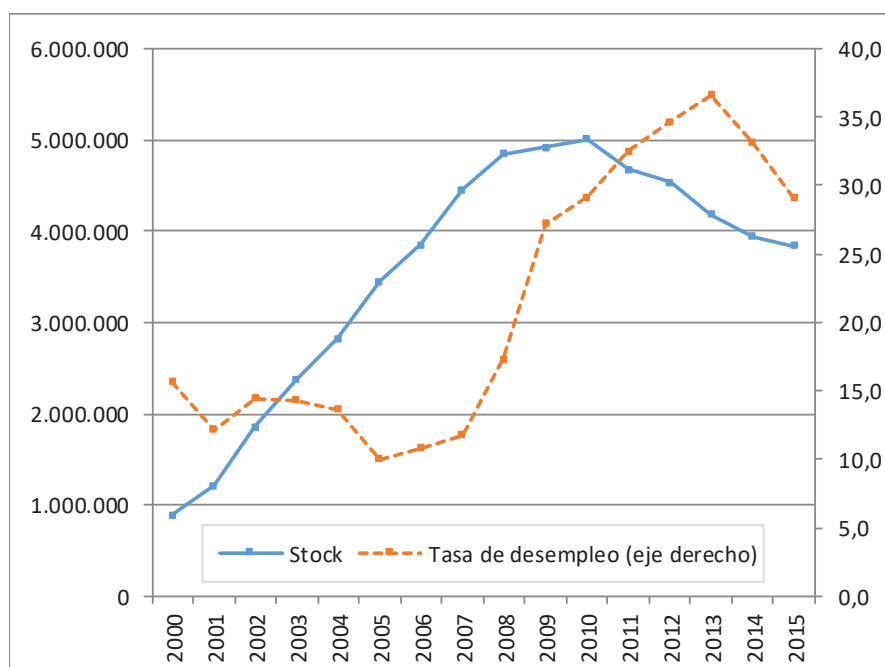
Over all, it is very likely that these different reasons for remaining in Spain, despite the declining labour market, interacted with each other: the immigrants did not leave Spain while they were receiving benefits or until they got residence permits, but after a time this strategy of “stay and see” probably made it more difficult to leave because of stronger ties in Spain (children at school, mortgages, loans,..) and the high monetary costs associated with a new migration. In fact, the immigrant poverty rate had increased considerably by the end of 2015, which means that many immigrants may have been trapped in what is called the *immigration trap*.

The results obtained do not confirm the neoclassical approach -which associates re-emigration with the failure of the migratory project- nor, do they support the prescriptions of the *New Economics of Labour Migration* in which the return is part of the household migratory strategy, associating it with the success of the migratory project (see Massey *et al.*, 1993; Arango, 2003 or Cassarino, 2004). However, they are expected, given the current complexity of the migratory phenomenon. In line with the results of Constant and Massey (2003 and 2003) for Germany or those of De Haas *et al.* (2015) for France, our findings also support the conclusion that these two explanatory approaches do rather than competing complement each other.

1. INTRODUCCIÓN

En los años previos a la Gran Recesión y en comparación con el resto de países de la Unión Europea (UE), España recibió uno de los más grandes contingentes migratorios internacionales. El cambio en la fase del ciclo económico desde 2008, que sumergió al país en una cruda crisis caracterizada por el imparable aumento del desempleo, podría haber conducido a una intensa salida de los inmigrantes para quienes se triplica la tasa de paro en muy poco tiempo (Figura 1). Sin embargo, el stock de *extranjeros nacidos fuera* de España seguirá creciendo hasta 2009, situándose en más de 4,9 millones de personas. Solo entonces comenzará a descender, de manera que a finales de 2015 ya no alcanza los 4 millones. Si la diferencia entre el tercer trimestre de 2009 y el de 2015 (1.068.347 personas) representara la emigración al exterior a causa de la recesión económica, entonces poco más de un quinto (21,8%) de los extranjeros nacidos fuera que residían en España en 2009 habría salido al final del período.

Figura 1. Extranjeros nacidos fuera. Stock y tasa de desempleo. 2000-2015



Fuente: EPA-3T (INE) y elaboración propia.

Sin embargo, en esa reducción hay una parte que no son salidas, sino que se trata de las desapariciones de extranjeros que obtuvieron la doble nacionalidad y siguieron permaneciendo en España (461.787 personas entre 2009 y 2015), por lo que en términos netos la disminución (por emigración o fallecimiento) sería inferior. En concreto, 606.559 sujetos, que representan un porcentaje bastante menor (11,5%) respecto del *stock* de extranjeros y personas con doble nacionalidad que había en 2009. No parece, por tanto, una salida en masa el hecho de que se marcharan menos de 12 de cada 100 no nativos españoles.

A partir de este resultado, el objetivo principal del trabajo es determinar la magnitud de la re-emigración al exterior de los inmigrantes llegados a España a lo largo de la última etapa de crecimiento económico utilizando -por primera vez- la *Encuesta de población Activa* (EPA), dadas las limitaciones (temporales) del Padrón de habitantes -el registro oficial de la población española- para aproximar correctamente la dimensión del fenómeno re-emigratorio¹. Además, se establecerán las principales relaciones entre la (baja) intensidad de los retornos y el empeoramiento de las condiciones del mercado laboral -básicamente, por el aumento y el alargamiento de los periodos de desempleo- de los inmigrantes de origen extranjero, así como el deterioro de sus condiciones de vida.

La investigación está organizada como sigue. En la primera parte, metodológica, además de exponer las limitaciones del Registro oficial de población español para aproximar correctamente la dimensión del fenómeno de la emigración al exterior, se recoge la literatura más reciente en la que se utilizan encuestas levantadas en los países de acogida para analizar la re-emigración. El segundo apartado, dedicado a los resultados y la discusión se divide en tres partes. En un primer epígrafe y a partir de los cambios en las características básicas de los inmigrantes, se dibujan los rasgos de las

¹ Tampoco se emplea la *Estadística de Variaciones Residenciales* (EVR) ni la *Estadística de Migraciones* (EM) por varias razones. En primer lugar, porque ambas son fuentes que miden flujos, por lo que contabilizan movimientos y no personas. En segundo lugar, porque los flujos de salida y, particularmente, de salidas de extranjeros, son los que peor capta la EVR (INE, 2019); y, por su parte, aunque la EM proporciona una aproximación estadística de los flujos migratorios basada en la EVR, hace imputaciones de los destinos y ajusta temporalmente las bajas de oficio de los extranjeros que realizan los ayuntamientos. Precisamente por eso, y como se explicará más adelante, adolece de los mismos inconvenientes (temporales) que el Padrón Continuo.

personas nacidas fuera que han desaparecido (re-emigrantes) de la EPA entre 2009 y 2015. Se estudia, además, si existe relación entre el ritmo de las salidas y el tiempo transcurrido desde la llegada, para analizar la influencia de la experiencia de residencia en España. Un segundo epígrafe se dedica al análisis del mercado laboral de este grupo y, en especial, al desempleo de larga duración. Los resultados obtenidos motivan un tercer epígrafe en el que se plantea si re-emigrar fue una opción real dada la situación laboral y la incidencia diferencial de la pobreza entre los inmigrantes. Finalmente, el trabajo se cierra con las principales conclusiones conectándolas con el marco teórico explicativo de la re-emigración, para acabar con las referencias bibliográficas utilizadas.

2. METODOLOGÍA PARA LA MEDICIÓN DE LA RE-EMIGRACIÓN DESDE LOS PAÍSES DE ACOGIDA

Para conocer directamente la cuantía y características de los flujos de re-emigración, la OCDE (2009: 246 y ss.) recomienda el uso de encuestas longitudinales a la población mediante muestras de panel puro. En estas encuestas, se sigue a los individuos por todo el territorio nacional desde el momento en que son entrevistados por primera vez. Por ello, es posible saber por qué razón (fallecimiento o emigración exterior) han salido de la muestra en un momento determinado. El *German Socio-Economic Panel* (GSOEP)² es un buen ejemplo de este tipo de fuente; tanto como las *National Longitudinal Surveys* (NLS) norteamericanas³ o las encuestas similares que existen en Australia, Canadá, Nueva Zelanda o Suecia.

España no dispone de una fuente de este tipo, por lo que la única forma de medir la re-emigración desde el país⁴ es de forma indirecta. A este respecto, la

² Utilizado por Constant y Massey (2002 y 2003); Möser (2005); Schupp, Söhn y Schmiade (2005); Erlinghagen, Stegmann y Wagner (2009); Constant y Zimmermann (2011) o Gorchach, Dustmann y Adda (2014), entre otros. Recientemente, se une al GSOEP el nuevo *German Emigration and Remigration Panel Study* (GERPS) iniciado en 2018 y que constará de cuatro oleadas de encuestas a los ciudadanos alemanes con movilidad internacional (Décieux *et al.*, 2019).

³ Que emplean, por ejemplo, Reagan y Olsen (2000).

⁴ A lo largo del texto se utiliza la expresión *re-emigrar* como sinónimo de volver a emigrar, bien sea retornando al país de origen o bien teniendo como destino un tercer país.

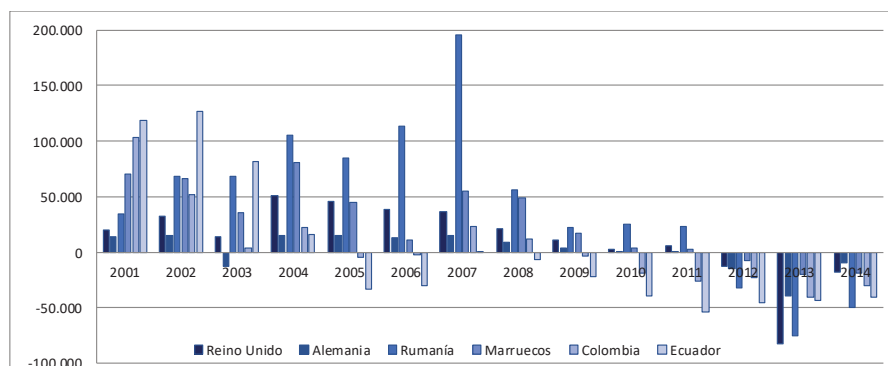
OCDE indica varias posibilidades. Bien a partir de las diferencias entre censos sucesivos de población o entre encuestas de fuerza de trabajo (EFT), o bien combinando alguna de las anteriores con un registro de población. La primera opción, así como la de la combinación de fuentes, hay que descartarlas en el caso de España. Por un lado, porque los censos españoles siguen siendo decenales. Y habiéndose levantado el último en 2011, no se contempla la crisis en toda su magnitud. Y, por otro lado, porque es desaconsejable el cómputo de las salidas al exterior mediante el registro oficial de habitantes -también denominado, Padrón Continuo- en el que deben inscribirse todas las personas residentes en España. Al menos, por dos razones: una permanente y otra temporal.

La primera, porque el Padrón español presenta el inconveniente de la falta de visibilidad estadística de los extranjeros nacionalizados españoles pues en el caso de doble nacionalidad, en el registro poblacional solo consta la española. Tener eso en cuenta es especialmente importante aquí pues entre 2000 y 2015 han obtenido la nacionalidad española más de 1,2 millones de extranjeros. Si estas personas siguen en España, no emergerán en el Padrón como extranjeros sino como españoles.

No se hace la distinción entre esas dos posibilidades ya que nuestro esfuerzo se centra en cubrir el vacío en la cuantificación de la corriente de salida.

Sin embargo, re-emigración y retorno han recibido permanente atención por parte de los investigadores sociales. Así, el enfoque neoclásico asociaría la re-emigración al fracaso del proyecto migratorio, bien retornando o bien emigrando a un nuevo país (Grant y Vanderkamp, 1986; Edin *et al.*, 2000; Herzog y Schlottmann, 1983 o Kau y Sirmans, 1977). No obstante, la re-emigración también puede ser interpretada positivamente. La repetición de un movimiento a otro destino puede ser consecuencia del propio proceso de optimización ligado a la decisión inicial de emigrar (Nekby, 2006 o Borjas, 2000) o, simplemente, tratarse de una secuencia -programada o no- que se realiza a lo largo del ciclo vital (Greenwood, 2007; Da Vanzo, 1976 y 1983; Krumm y Kelly, 1988; Costa y Kahn, 2000; Kennan y Walker, 2003 o Hunt, 2004). Asimismo, en el marco de la nueva economía de la migración del trabajo, el retorno al origen es parte de la estrategia migratoria del hogar, asociándolo al éxito del proyecto migratorio. Por último, trabajos más recientes ligan la re-emigración a las circunstancias generadas por la Gran Recesión (Chabé-Ferret *et al.*, 2018); Kuschminder, 2017; Zaiceva y Zimmermann, 2016; Caron, 2018 o Steiner, 2019).

Figura 2. Diferencias interanuales en el stock de extranjeros nacidos fuera y cambios en la normativa del Padrón⁴. 2001-2014



Fuente: *Padrón Continuo* (INE) y elaboración propia.

La segunda razón es temporal y se refiere a la fuerte incidencia en las cifras padronales de los cambios en la normativa reguladora de esta fuente en 2009⁵. La extensión en 2009 del procedimiento administrativo para la comprobación de la continuidad de la residencia de extranjeros comunitarios o con autorización de residencia permanente, ha provocado la caída en el número de inmigrantes de esos orígenes desde 2012, año en el que las bajas definitivas de estos extranjeros ya confirmadas por los ayuntamientos han sido trasladadas por *primera vez y de modo masivo* al Padrón⁶. Al igual que en 2005 y 2006 repercutió en este Registro la aplicación de la Ley de Extranjería de 2003 con la aparición de las bajas por caducidad de extranjeros no comunitarios sin autorización de residencia permanente (emergiendo en abruptas e inesperadas caídas de las cifras de inmigrantes nacidos colombianos o ecuatorianos -ver Figura 2-), ahora se han generado resultados similares entre ingleses, alemanes y rumanos. De hecho, el 79% de la pérdida de extranjeros entre 2012 y 2014 es, según el Padrón, de población nacida en la UE: rumanos (25,7%), ingleses (18,6%) y alemanes (10,6%).

⁵ Ver un compendio actualizado de los últimos cambios de regulación en el *Boletín Oficial del Estado*, nº71 de 24/3/2015 y, para una visión más amplia de los cambios normativos y sus efectos sobre el Padrón de habitantes, ver los trabajos de Miyar-Busto y Garrido-Medina (2010) y de De la Fuente Miguélez (2016).

⁶ Y el problema de estas *primeras bajas* es que no son atribuibles a un año concreto, sino que pudieron producirse en cualquier momento anterior a 2009.

Porcentajes muy por encima de las pérdidas de población inmigrante nacida en Ecuador (8,2%), Bolivia (3,7%) o Colombia (3,2%).

En tanto que la normativa padronal daba un plazo entre 2 y 5 años (desde 2009) para confirmar la residencia, solo a partir de 2016 desaparece la fuerte repercusión inicial del cambio legislativo y se eliminarán esos efectos distorsionadores temporales. Por tanto, hasta 2016 el Padrón no es la mejor fuente para estudiar la huella de la crisis sobre las salidas de extranjeros desde España.

En la medida en que no hay más remedio que prescindir del censo y, en este periodo, del registro padronal de habitantes, la única opción es recurrir a las EFT. Las EFT se han utilizado con mucha frecuencia en los países de origen de los emigrantes para analizar los retornos desde el exterior⁷, pero hay pocas investigaciones en las que las EFT de los países de acogida sean la fuente para estimar la re-emigración. En el caso español, solo en la investigación de Miyar-Busto y Muñoz-Comet (2015) y, siguiendo la estela del trabajo seminal de Dustmann y Weiss en 2007 para el Reino Unido, en la de Izquierdo, Jimeno y Lacuesta (2015), se utiliza la EFT española o EPA con este propósito. En la primera, se analiza si existe autoselección entre los inmigrantes nacidos en el extranjero que re-emigran entre 2005 y 2010, a partir de la erosión de los ficheros de microdatos muestrales. Para los autores, desaparecer de la muestra EPA de forma prematura -esto es, antes de la sexta entrevista según el diseño muestral español- implica una emigración al exterior, descartando otras razones como las defunciones, la formación de un nuevo hogar o la emigración interior. Los autores desdeñan esta última posibilidad argumentando que la movilidad interior tiende a disminuir desde el inicio de la recesión (Miyar-Busto y Muñoz-Comet, 2015: 93). Lo cual es cierto, pero no parece estar correctamente interpretado. Porque, por un lado, aunque la movilidad al exterior aumente con la crisis ni siquiera llega a suponer la mitad (42,1%, según sus cifras) de los cambios de residencia de los nacidos fuera entre 2009 y 2014. Y, por otro, porque no se puede obviar la importancia de las migraciones interiores entre los nacidos fuera, pues para el período

⁷ A pesar de que no son una fuente adecuada para captar los flujos de inmigración de reciente entrada. Ver Ródenas y Martí (1997); Martí y Ródenas (2004 y 2007); Rendall, Tomassini y Eliot (2003); Bilsborrow y Lomaia (2010); OCDE (2009); Wisniowski *et al.* (2012); Martin and Radu (2012); Smoliner, Förschner y Nova (2012) o el Migration Observatory-Univ.Oxford (*on-line*).

2005-2010 suponen, según la *Estadística de Variaciones Residenciales* del INE, casi las tres cuartas partes (71,3%) del total. En estas condiciones, atribuir las *desapariciones* a un único tipo de movilidad -exterior- parece, cuando menos, un tanto imprudente. Pero, además, existe otro problema, y es que la EPA no es una encuesta de panel puro como las recomendadas por la OCDE. Al ser la muestra EPA un panel rotatorio, solo se puede seguir a los individuos a lo largo de año y medio siempre que permanezcan en el hogar de referencia. Por tanto, si el suceso individual de “emigrar” no se produce en ese período, entonces no se puede captar con la muestra EPA; es decir, que a los efectos de las estimaciones se estaría trabajando con datos censurados estadísticamente.

Por su parte, Izquierdo, Jimeno y Lacuesta (2015) utilizan los cambios en la distribución de las cohortes anuales de entrada en la EPA para estimar cómo se ha modificado la composición por nivel educativo de la emigración de extranjeros entre los periodos 2002-2007 y 2008-2013. Encuentran que la crisis ha aumentado la probabilidad de emigrar entre los extranjeros con un nivel más bajo de educación superior. El problema es que al trabajar solo con extranjeros excluyen del análisis a los (numerosos) nacionalizados españoles, por lo que es posible que exista algún tipo de sesgo en las estimaciones de estos autores.

A diferencia de los dos trabajos anteriores, nuestra investigación no hace seguimiento de los registros individuales de la EPA y su objeto son todos los inmigrantes nacidos fuera, extranjeros y con doble nacionalidad. Utilizaremos los microdatos de la EPA de los terceros trimestres de cada año como alternativa al Padrón para estimar (indirectamente) el volumen y la composición de la re-emigración. Bajo los supuestos de que esta fuente representa bien a la población y de que la existencia de los turnos de rotación muestral permite la actualización continua de los cambios en la composición de la población, compararemos las estimaciones de la población de referencia en diferentes momentos del tiempo. Al trabajar en términos de variaciones en la población estimada y no de seguimiento de un número inicial de registros individuales, podremos atribuir las variaciones a la emigración al exterior, pues la desaparición de un individuo porque hace una migración interior será (teóricamente) compensada en términos de población estimada, gracias a los turnos de rotación, por alguien equivalente.

Obviamente, el pre-requisito para poder utilizar esta fuente es que sea independiente del Padrón. Aunque la caída de inmigrantes rumanos, británicos

y alemanes del Padrón en 2012, 2013 y 2014 no se reproduce en la EPA y, tampoco, en 2005 o 2006 hubo atisbo del descenso que se produjo en la cifra padronal de inmigrantes con origen ecuatoriano o colombiano, es cierto que la encuesta no está aislada por completo de este último. De hecho, el Padrón interviene en las actualizaciones y ajustes parciales del marco muestral de la EPA. Sin embargo, solo influye en la cuantificación del número de viviendas principales. Incide poco y, desde luego, muchísimo menos que los censos de población o la información procedente de la Agencia Tributaria, que son la base para la estratificación de la población y el territorio en secciones censales. Tampoco el Instituto Nacional de Estadística (INE, 2014) utiliza el Padrón -sino sus *Cifras de Población*- para calcular el factor de elevación de los registros de la EPA, ni lo emplea como fuente externa auxiliar para la calibración *ex-post* de estos factores. En consecuencia, teóricamente, hay suficiente garantía de que las estimaciones de la EPA no están *contaminadas* -al menos, ni mucho ni directamente- por el Padrón, que es la fuente a evitar de momento.

3. RESULTADOS Y DISCUSIÓN

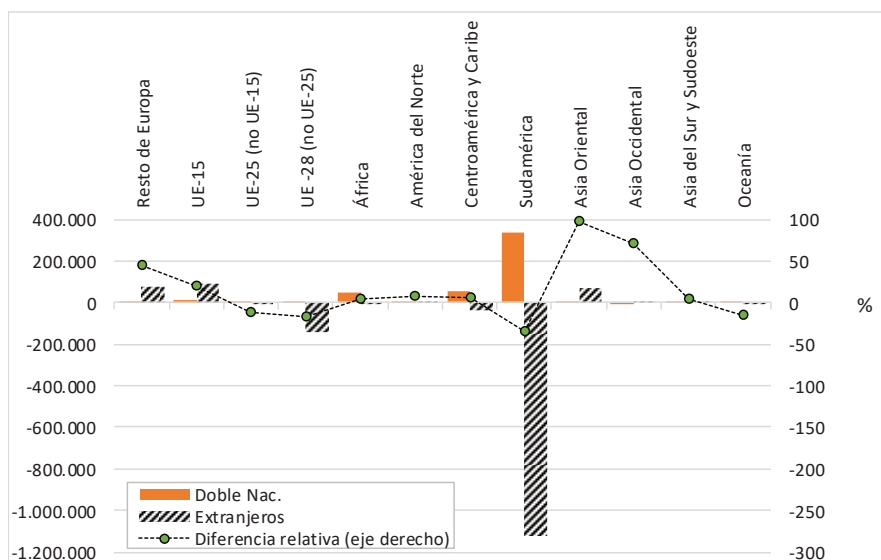
3.1. Primeras pistas: características de quienes se han marchado

La información de la EPA sobre el país de nacimiento de los inmigrantes solo se proporciona por grandes áreas geográficas⁸. Así, la Figura 3 deja bien claro que los extranjeros nacidos en América del Sur son los principales responsables del proceso de salida aunque, al mismo tiempo, se combina con el crecimiento entre 2009 y 2015 de los nacionalizados españoles de este origen. Al final, la tasa de emigración del periodo completo (diferencia relativa, en el eje derecho de la Figura 3) de los oriundos de Sudamérica es la más grande (34,9%),

⁸ La EPA es una encuesta continua de periodicidad trimestral dirigida a las familias, cuya finalidad principal es obtener datos de la fuerza de trabajo y de sus diversas categorías (ocupados, parados), así como de la población ajena al mercado laboral (inactivos). La muestra inicial es de unas 65.000 familias al trimestre que equivalen aproximadamente a 160.000 personas. Se obtienen resultados detallados para el conjunto nacional, las comunidades autónomas y las provincias, con el grado de desagregación que permite el coeficiente de variación de los estimadores. En el caso de las variables que recogen la nacionalidad de los entrevistados, la desagregación alcanza el nivel de *grupos de nacionalidades* y no de nacionalidades individuales ya que la escasez de observaciones conduciría a estimadores no robustos estadísticamente.

triplicando la media del 11,5%. En la figura, además, puede observarse que la pérdida neta de inmigrantes no es, ni mucho menos, común a todas las regiones pues a excepción de Sudamérica, los países UE distintos de UE-15 y Oceanía, todas las demás áreas ven crecer su población en la España de 2015.

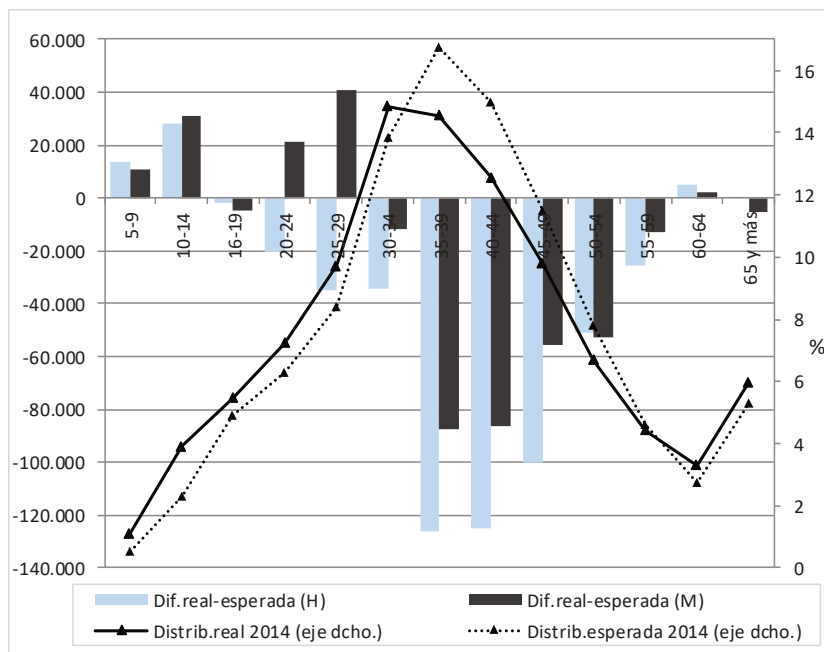
Figura 3. Stock de inmigrantes nacidos fuera por áreas de nacimiento. Diferencia absoluta y relativa entre 2009-2015



Fuente: EPA-3T (INE) y elaboración propia.

Como la edad es una característica individual que aumenta con el paso del tiempo y la EPA proporciona únicamente la estructura de edad quinquenal, para seguir la evolución del mismo grupo etario hay que comparar las cohortes cada cinco años. Por eso, en la figura 4 se confronta el tercer trimestre de 2009 con el tercer trimestre de 2014. En el eje derecho se recoge en términos porcentuales la estructura de edad *real* que proporciona la EPA en 2014 y se compara con la *esperada* en el mismo año calculada a partir de la proyección de la de 2009, esto es, cinco años antes. Adicionalmente, en el eje izquierdo se muestra la variación en términos absolutos entre las cantidades reales y las que deberían esperarse si no hubiera habido emigración, distinguiendo entre hombres y mujeres.

Figura 4. Stock de inmigrantes (nacidos fuera, con doble nacionalidad o nacionalidad extranjera). Distribución por edad (real y esperada) en 2014 y diferencias absolutas 2009-2014 por sexo



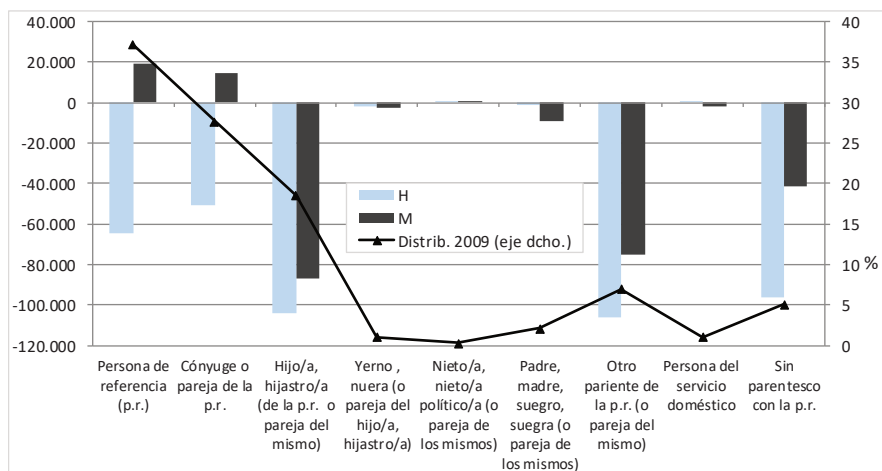
Fuente: EPA-3T (INE) y elaboración propia.

Puede apreciarse que el desgaste –posiblemente, por emigración– no se ha generado ni entre los menores, ni entre los potencialmente activos más jóvenes, sino que se produce esencialmente desde los 35 a los 54 años (87,6%) y que, además, cuenta con una muy clara superior incidencia entre los hombres. De hecho, las diferencias entre 2009 y 2014 se deben atribuir en más de dos terceras partes (67,4%) a la desaparición de hombres. Por el contrario, ha aumentado el número de niños y entre los jóvenes de 20-29 años el peso de las mujeres ha crecido no solo en términos relativos sino, también, absolutos⁹.

⁹ El superior número de desapariciones de hombres se encuentra relacionado con el impacto diferencial de la crisis económica sobre el empleo en los sectores ocupados por inmigrantes de sexo masculino (construcción, básicamente) a diferencia de los ocupados por las mujeres inmigrantes (muy centrados en los cuidados personales).

Los cambios en las situaciones de convivencia familiar de los inmigrantes se muestran en la figura 5 y en la 6. En la primera, se recogen las variaciones entre 2009 y 2015 en la relación de parentesco con la persona de referencia en el hogar encuestado por la EPA. Aparentemente, no han sido ni las personas de referencia ni sus parejas -que sumaban el 65% del total inicial, ver eje derecho de la figura- las que más se han reducido sino los hijos, otros parientes y las personas sin parentesco con el hogar. Estas tres categorías juntas suman casi la totalidad (84%) de la disminución. En general, por tanto, la emigración no habría afectado tanto a los hogares nucleares sino que se habrían marchado básicamente individuos sin relación estrecha con el hogar¹⁰ y, lógicamente, los hijos que inician el vuelo vital.

Figura 5. Stock de inmigrantes (nacidos fuera, con doble nacionalidad o nacionalidad extranjera). Relación de parentesco con la persona de referencia en el hogar en 2009 y diferencias absolutas en 2015 por sexo

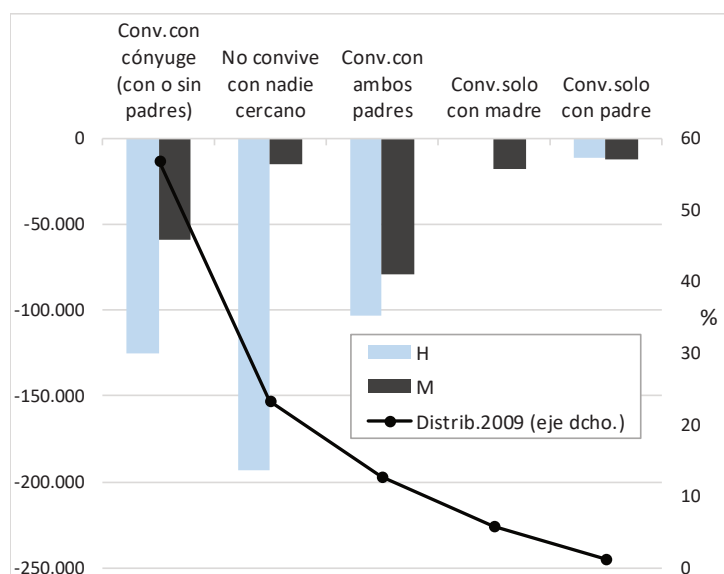


Fuente: EPA-3T (INE) y elaboración propia.

¹⁰ Quizá porque, precisamente, lo tenían en el extranjero. Podría ser el caso de los retornos a América del Sur, pues según la *Encuesta Nacional de Inmigrantes* del INE de 2007, el 45,3% de los bolivianos con hijos menores de 16 años no convivía con ellos, el 26,2% de los ecuatorianos y el 21,7% de los colombianos, cuando la media para el conjunto de los inmigrantes era del 15,11%.

Esta conclusión se confirma revisando el régimen de convivencia con la familia de la Figura 6. Puede observarse que las mayores reducciones no se han producido en la categoría más frecuente (57% convive con cónyuge, ver eje derecho), sino en las dos inmediatamente posteriores, donde destacan especialmente las pérdidas entre los hombres que no declaran convivencia con ningún familiar cercano.

Figura 6. Stock de inmigrantes (nacidos fuera, con doble nacionalidad o nacionalidad extranjera). Régimen de convivencia con la familia en 2009 y diferencias absolutas en 2015 por sexo



Fuente: EPA-3T (INE) y elaboración propia.

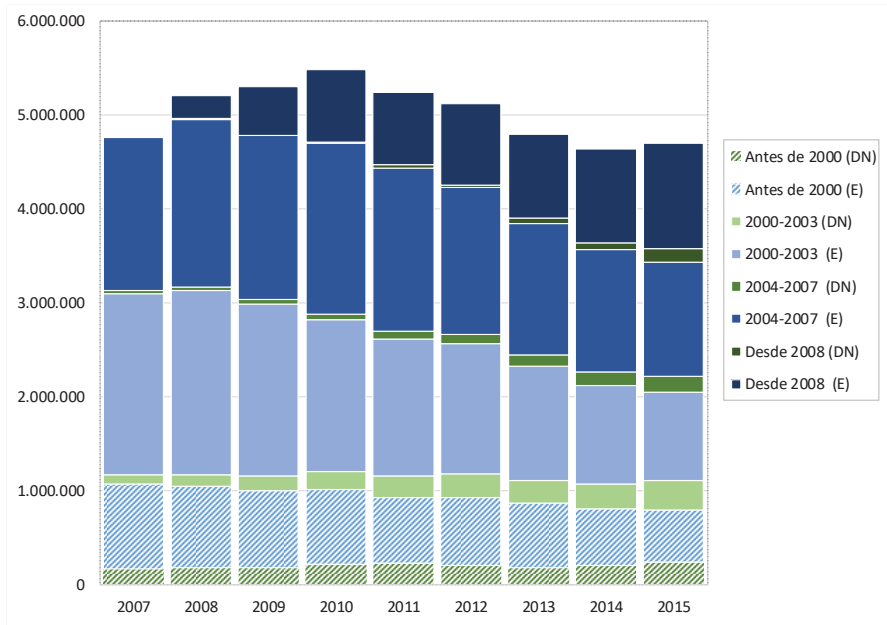
Finalmente, en la Figura 7 se muestra la distribución del *stock* de nacidos fuera por periodo de llegada. Se observa que desde 2008, tras la irrupción de la crisis, disminuye ligeramente (en 248.383 personas) el grupo de los venidos antes de 2000, pero que la mayor reducción se concentra en los que inmigraron a lo largo de la expansión económica entre 2000 y 2007 (1.264.479 personas menos) y, muy especialmente, en los primeros años de esa etapa. De hecho, de los que llegaron entre 2000 y 2003 se contabiliza en 2015 unas 830.751 personas menos que en 2008, siendo ésta una disminución

enteramente atribuible al grupo de los extranjeros. En líneas generales, entre 2008 y 2015 la cohorte de entrada en España anterior al año 2000 se reduce un 23,8%. Se contrae un 39,9% si se trata de llegados entre 2000 y 2003, y de nuevo disminuye otro 23,8% para los que ingresaron en el país de 2004 a 2007. El que el grupo de los que llegan a España desde 2008, ya en plena recesión, crezca a medida que se avanza hacia 2015 tiene que ver, obviamente, con que aumenta el número de años que contiene el período. Pero también es el efecto del diseño muestral de la EPA, por el que se subestima inicialmente a los que acaban de llegar a su actual residencia para recuperar su valor con el paso del tiempo¹¹.

Por tanto, no se encuentra una relación lineal entre los ritmos de vaciado de las cohortes y su momento de llegada. Estar en España antes del año 2000 reduce al máximo la posibilidad posterior de re-emigrar, seguramente, porque estas personas ya han desarrollado aquí sus planes vitales y, en consecuencia, se han desvinculado del origen. Para los que llegaron entre 2004 y 2007 la re-emigración es baja, pero seguramente no por las mismas razones. Quizá para ellos la re-emigración empieza a ser una opción difícil porque la crisis ha hecho su aparición demasiado pronto en su proyecto migratorio (y no quieren, o pueden, reconocer un fracaso), les ha encontrado sin suficiente capital acumulado y se ven poco a poco abocados a algo que podríamos denominar *trampa de la inmigración*. Situación que podría plantearse con mayor frecuencia –dada la evolución del mercado laboral– entre los que llegaron al país después de 2007.

¹¹ Ver Martí y Ródenas (2012) o Ródenas y Martí (2013).

Figura 7. Stock de inmigrantes (nacidos fuera, con doble nacionalidad o nacionalidad extranjera) por año de llegada. 2007-2015



Nota: doble nacionalidad (DN) y extranjeros (E)

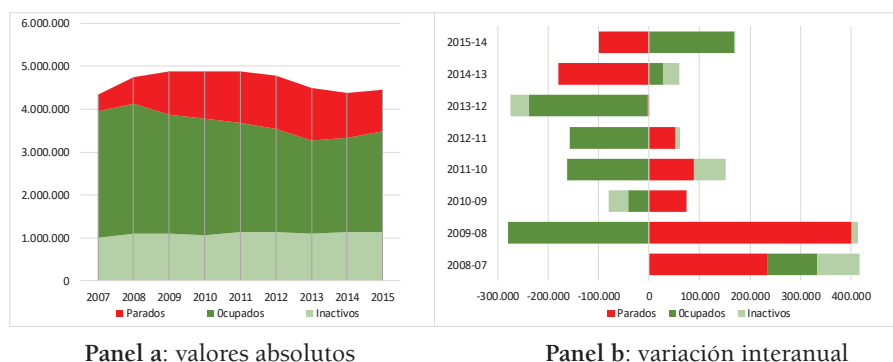
Fuente: EPA-3T (INE) y elaboración propia.

Sin embargo, quien llegó en los primeros años de la década del 2000, disfrutó de buenos empleos durante un tiempo mayor y pudo ahorrar -incluso invertir en proyectos en el origen-, por lo que cuando España entra en recesión fue capaz de tomar (y financiar) la decisión de re-emigrar. Además, en el caso de los latinoamericanos, esta predisposición habría sido mayor al mantener allá su familia, experimentar sus países sustanciales mejoras económicas (y promover planes de retorno, como en Ecuador) y al volverse, en muchos casos, con una flamante doble nacionalidad tras dos años de residencia legal en España. En conjunto, por tanto, la composición de la re-emigración estaría relacionada tanto con el *fracaso* del proyecto migratorio como con el *cumplimiento* de los objetivos del ciclo migratorio.

3.2. La situación de los inmigrantes en el mercado laboral

Como acabamos de ver, el limitado éxodo migratorio español se concentra en aquellos inmigrantes que llegaron a España a lo largo de la expansión económica y muy principalmente entre 2000 y 2003. Este colectivo es capaz de re-emigrar cuando llega la recesión en gran medida debido a su favorable trayectoria laboral previa. Por eso, la situación de los inmigrantes en el mercado laboral es una clave explicativa importante. La Figura 8 recoge la evolución 2007-2015 de sus principales variables. En el *panel a* se muestran las cifras de ocupados, parados e inactivos, y en el *panel b* las variaciones interanuales entre estas tres categorías.

Figura 8. Stock de inmigrantes (nacidos fuera, con doble nacionalidad o nacionalidad extranjera). Situación laboral. 2007-2015



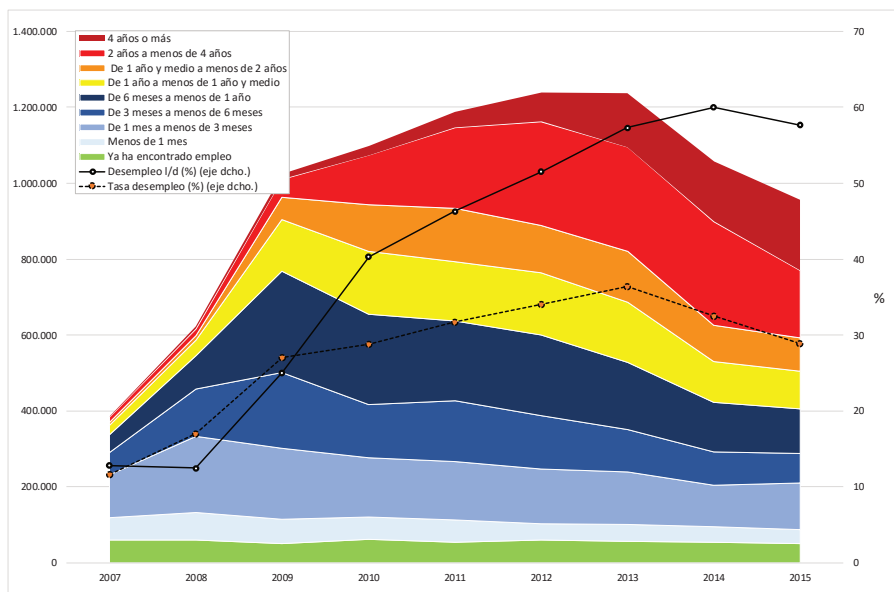
Fuente: EPA-3T (INE) y elaboración propia.

Se observa que la acusada reducción entre los ocupados, de 2009 a 2012 sí tiene su espejo en un incremento -aunque algo menor- en el número de parados, pero que en 2013 el empeoramiento en las cifras de los ocupados ya no se acompaña de un crecimiento del desempleo. Solo lo que sucede en este último año podría asociarse a re-emigraciones, porque desde 2014 las reducciones en el desempleo de nuevo se trasladan a aumentos en la ocupación. En conjunto, de los inmigrantes que se habrán marchado la mayor parte serían ocupados (o recién parados que no llegan a constar en la EPA como desempleados), pues entre 2007 y 2015 su cifra se reduce en 678.737 personas y solo aflora el 55% de esta cantidad en el incremento en los parados (e inactivos).

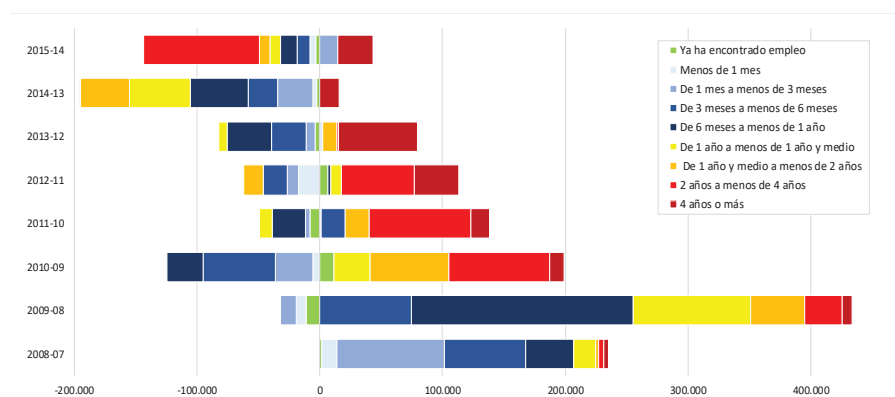
Si el proceso hubiera consistido en la salida masiva de inmigrantes a medida que quedaban en paro, la consecuencia sería que el desempleo de larga duración entre los mismos no debería haber crecido y que, si hubiera parados, lo fueran de corta duración. La Figura 9 muestra que esto no es así. En el panel a, se recoge el número de inmigrantes desempleados por tiempo de búsqueda y, en el eje derecho, la tasa de desempleo de este colectivo y el peso del desempleo de larga duración (más de un año) sobre el total de desempleados del grupo. Se observa que el desempleo de larga duración ha aumentado constantemente alcanzando su peso máximo en 2014, y que la tasa de desempleo entre los nacidos fuera solo ha comenzado a disminuir a partir del tercer trimestre de 2013. El valor de estos indicadores ha empezado a reducirse (ligeramente) cuando las condiciones económicas en España han comenzado a mejorar, no por la emigración de los desempleados.

Figura 9. Stock de inmigrantes (nacidos fuera, con doble nacionalidad o nacionalidad extranjera) desempleados por tiempo de búsqueda. 2007-2015

Panel a: valores absolutos



Panel b: variación interanual



Fuente: EPA-3T (INE) y elaboración propia.

El panel b de la Figura 9 desgrega la variación anual en el número de parados según el tiempo que llevan en esa situación. Puede apreciarse como a medida que nos acercamos a 2015, hay una transición hacia la mayor presencia de los grupos de parados que llevan más de dos o más de cuatro años buscando empleo (tramos de color más oscuro en las barras horizontales anuales). Esto es, que la crisis no solo condujo a más volumen de desempleo de larga duración sino que, además, produjo un alargamiento del periodo medio de búsqueda de empleo.

Como la EPA proporciona información sobre esta variable, se puede hacer una estimación de cuánto se ha dilatado el tiempo de búsqueda entre 2009 y 2015. Sabiendo que los parados que en un determinado año y trimestre base llevan buscando empleo entre 3 y 6 meses, teóricamente constituyen la cohorte que llevaba menos de tres meses en búsqueda en el trimestre anterior. Y que los que hoy están en búsqueda desde hace 24 a 48 meses, eran los que dos años antes pertenecieron a la cohorte con tiempo de búsqueda inferior a 24 meses. En general, podemos seguir hacia atrás los grupos de parados por tiempo de búsqueda, convirtiéndolos en cohortes de acuerdo con las correspondencias de la Tabla 1 y analizar su supervivencia.

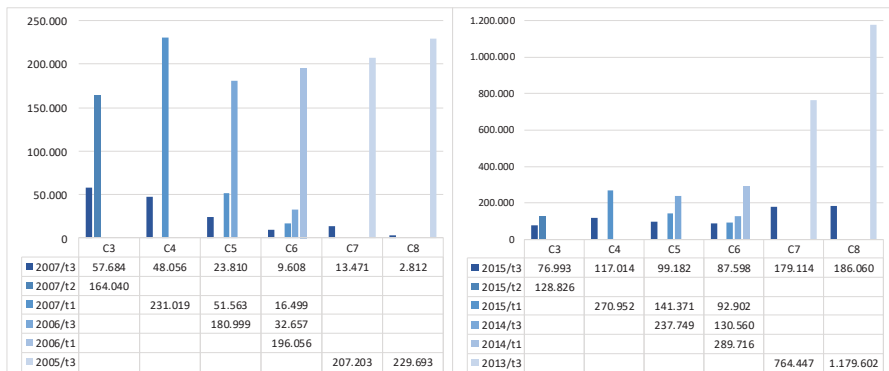
Tabla 1. Correspondencia de cohortes (Ci) de parados por tiempo de búsqueda. Año y trimestre base X/t3

La cohorte Ci de la EPA en el año y trimestre base X/t3:							
Equivale a:	C1+C2 (0-3 meses)	C3 (3-6 meses)	C4 (6-12 meses)	C5 (12-18 meses)	C6 (18-24 meses)	C7 (24-48 meses)	C8 (48 o más meses)
Año X/t2	C1+C2 (0-3 meses)						
Año X/t1	C1+C2+C3 (0-6 meses)		C4 (6-12 meses)	C5 (12-18 meses)			
Año X-1/t3	C1+C2+C3 (0-6 meses)			C4 (6-12 meses)	C5 (12-18 meses)		
Año X-1/t1	C1+C2+C3 (0-6 meses)						
Año X-2/t3	C1+...+C6 (0-24 meses)					C1+...+C8 (todos los meses)	

Fuente: elaboración propia.

En la Figura 10 se muestran las equivalencias de la Tabla 1 para dos años base, 2007/t3 y 2015/t3. En el panel a, el perfil del tercer trimestre de 2007, antes de la crisis, muestra un volumen de desempleo a niveles reducidos (ver tabla de datos en la parte inferior), con una estructura en la que no hay prácticamente larga duración. Las cohortes C5 a C8, respectivamente, con 180.099 parados iniciales en 2006/t3, 196.056 en 2006/t1 y con 207.203 y 229.693 en 2005/t3, al llegar al año base 2007/t3 prácticamente han desaparecido: en la C5 solo sobreviven 23.810 personas, el 13,2% de los iniciales 180.099, en la C6 el 4,9%, en la C7 el 6,5% y, finalmente, en la C8 el 1,2%. Esto significa que en 2007/t3 no queda en desempleo casi nadie de los que perdieron su empleo hace 12 o más meses. Además, puede observarse que también para el desempleo de corta duración (C3 y C4) el ritmo de descenso era intenso.

Figura 10. Cohortes (Ci) de parados nacidos fuera (doble nacionalidad y extranjeros) por tiempo de búsqueda



Panel a: año base 2007-3T

Panel b: año base 2015-3T

Fuente: EPA (INE) y elaboración propia.

El perfil en 2015/t3, tras la crisis económica, es completamente diferente. El desempleo se sitúa en niveles mucho más elevados (ver tabla de datos y escala del gráfico en el panel b) y hace su aparición la persistencia del desempleo de larga duración, ya que una parte importante de las cohortes con más de 12 meses en búsqueda sigue en paro a finales de 2015. En concreto, se mantiene en esa situación el 41,7% de los que ya estaban en desempleo en 2014/t3 (cohorte C5), el 30,2% de los que ya estaban en paro en 2014/t1 (cohorte C6), y el 23,4% y 15,8% de los que ya estaban en desempleo en 2013/t1 (cohortes C7 y C8). Tampoco para las cohortes de reciente entrada (C3 y C4) se aprecian descensos similares a los que se observaban en 2007/t3, de acuerdo con la falta de dinamismo del mercado laboral.

De modo más general, si en lugar de tomar los dos años base anteriores, se hace este mismo ejercicio para dos subperiodos 2007-2008 y 2009-2015 y se calculan las medias de cada uno de ellos, el ritmo de reducción de las cohortes ha variado del siguiente modo. El grupo de parados que llevaban entre tres y seis meses buscando empleo (C3) representaba en 2007-2008 en torno al 42,5% de los que en el trimestre anterior tenían menos de 3 meses de búsqueda; en el período 2009-2015 este porcentaje se ha elevado al 69,5%. Por su parte, hasta 2007-2008 el grupo de los que llevaban medio año buscando empleo (C4) suponían tan solo un 23,7% de los que seis meses antes llevaban menos de medio año en búsqueda, mientras que en 2009-2015, este porcentaje se duplica hasta el 48,8%. Para la cohorte C5 -buscando empleo entre 12-18 meses-, los porcentajes medios de permanencia se han triplicado, pasando del 15,5% al 40,9%. Peor es la evolución de las cohortes C6, C7 y C8: si hasta 2007-2008 solo el 5,2%, el 6,9% y el 1,8%, respectivamente, del volumen inicial seguía en paro, en 2009-2015 el proceso de salida de estos grupos se lentifica extraordinariamente ya que permanecen en esa situación el 27,3%, el 25,9% y el 8,9% de las cohortes iniciales. En un contexto en el que el número de desempleados ha crecido de forma implacable, el aumento de estos porcentajes solo puede significar que los inmigrantes -si bien afectados por el desempleo y por el alargamiento en los periodos de búsqueda-, no han emigrado en masa.

3.3. ¿Era una alternativa real re-emigrar?

Dado que solo se habría marchado en torno al 11,5% de los inmigrantes nacidos fuera, la opción de permanecer en España fue la más frecuente.

Ahora bien, teniendo en cuenta que el desempleo y su duración crecieron casi sin pausa en este grupo, la estrategia de la inmovilidad hubo de estar apoyándose en otras razones. Para algunos inmigrantes “resistir” unos años más permitía alcanzar una autorización de residencia de larga duración o, incluso, la nacionalidad española, con la que esperaban poder circular por la UE libremente. Otros, puede que estuvieran sosteniéndose con una fuente de renta distinta del trabajo a partir del sistema de protección social español. Y, desde luego, también es posible que permanecieran porque la re-emigración era una opción factible solo para los inmigrantes que podían financiar el coste de marcharse. En general, es muy probable que estos tres motivos interaccionaran entre sí: los inmigrantes no abandonarían España mientras no tuvieran los permisos de residencia o mantuvieran el derecho a percibir prestaciones sociales, pero con el tiempo esa estrategia del *stay and see*, les conduciría a la imposibilidad de afrontar el corte de lazos con el destino (hijos escolarizados, hipotecas, préstamos...) y los elevados costes monetarios asociados a un nuevo traslado internacional.

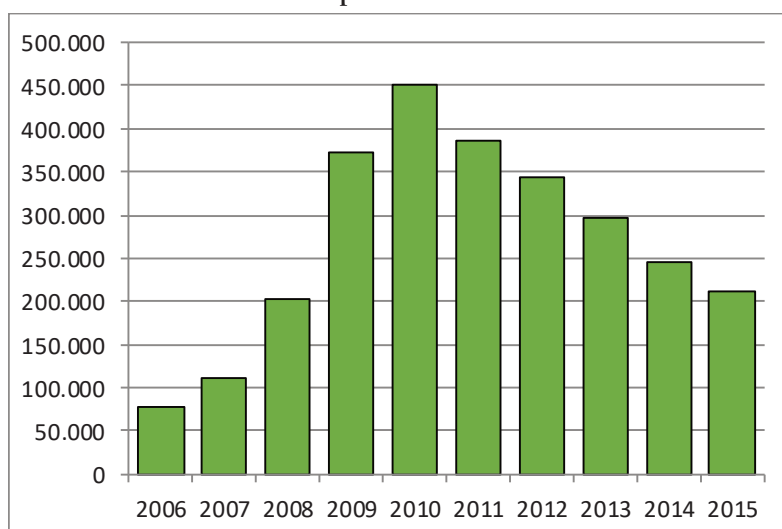
El argumento de que algunos inmigrantes afrontaban la mala situación en España porque tenían la expectativa de conseguir una autorización de residencia de larga duración o, incluso, la nacionalidad española¹², no es demostrable. Pero sí se puede apoyar en la dinámica temporal de las nacionalizaciones por residencia (el 76,5% de las 1.243.074 concedidas entre 2000 y 2015 se han otorgado a partir de 2008) y en el hecho de que seguía aumentando el número de extranjeros con autorizaciones de estancia y trabajo en España de larga duración (entre diciembre de 2008 y diciembre de 2015, se concedieron 757.591 nuevas autorizaciones de este tipo; básicamente, la misma cantidad en la que se habían reducido las autorizaciones temporales).

A partir del registro del Servicio Público de Empleo Estatal (SEPE) del Ministerio de Empleo y Seguridad Social, se puede sondear qué es lo que ha sucedido con los extranjeros beneficiarios de prestaciones por desempleo. Hay que señalar que en el (muy probable) caso de haber estado trabajando a lo largo de seis años, el sistema de protección social español prevé percibir prestaciones por desempleo hasta un máximo de dos años. Agotado este

¹² Las primeras se obtienen tras cinco años de estancia legal en el país. Las segundas tras residir de manera legal durante al menos diez años. No obstante, para naturales de países iberoamericanos, Andorra, Filipinas, Guinea Ecuatorial, Portugal y sefardíes el tiempo mínimo exigido es de 2 años.

plazo, como regla general se puede seguir siendo beneficiario de prestaciones asistenciales por dos años adicionales. Pues bien, se aprecia en la Figura 11 que el número de perceptores creció hasta 2010 para comenzar a descender desde entonces. En 2015 los beneficiarios representaban menos de la mitad (46,8%) de los que había en 2010. Desde septiembre de 2011 el SEPE aporta las nacionalidades principales de los beneficiarios, así que sabemos que los descensos se produjeron principalmente entre ciudadanos de nacionalidad marroquí (35.438), rumana (9.958), ecuatoriana (24.750) y colombiana (14.100). Aunque en las dos últimas nacionalidades es posible que se tratara de desapariciones estadísticas, en tanto que esos beneficiarios han podido pasar a disfrutar de la doble ciudadanía y figurar, simplemente, como españoles.

Figura 11. Stock de beneficiarios extranjeros de prestaciones por desempleo. 2006-2015



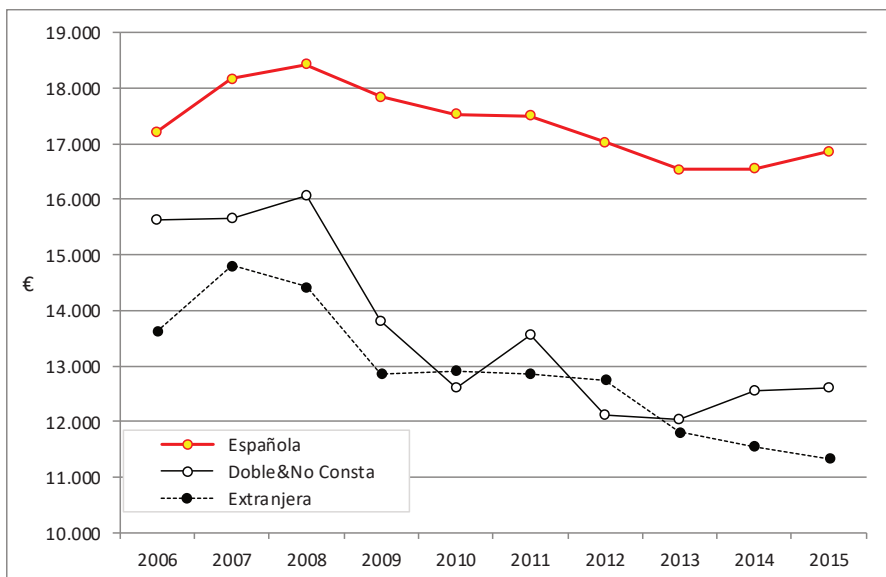
Fuente: SEPE-MESS y elaboración propia.

Enlazando la información sobre ocupación y prestaciones, la situación al finalizar 2015 no puede más que desembocar en la pérdida de capacidad adquisitiva de los inmigrantes de origen extranjero. Y esto conduce directamente a la tercera razón que explicaría su permanencia: muchos inmigrantes se encontraron en situación de pobreza atrapados en una especie

de trampa de la inmigración¹³ desde la que era imposible abordar los costes monetarios de re-emigrar.

Si entre los inmigrantes que continuaban residiendo en España se extendió el desempleo y se redujo el número de los que tenían derecho a prestaciones -aunque recibieran coyunturalmente el apoyo financiero de las redes familiares y amigos-, transcurrido un tiempo se tuvo que incrementar su riesgo de pobreza y exclusión social. Así, en términos de gasto medio por persona equivalente, la *Encuesta de Presupuestos Familiares* (EPF) revelaba (Figura 12) que, mientras que éste en 2014 había bajado 8,5 puntos desde 2008 para los españoles, la caída más que se duplicaba para personas con doble nacionalidad (21,5 puntos) y se triplicaba (24 puntos) para los extranjeros.

Figura 12. Gasto medio por persona equivalente según nacionalidad. 2006-2015

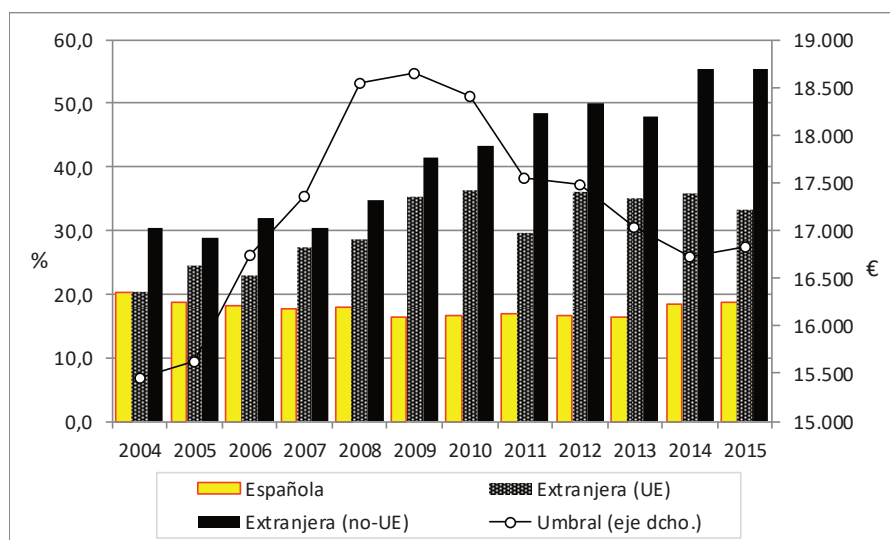


Fuente: EPF (INE) y elaboración propia.

¹³ En Ródenas, Martí y León (2017) se encuentra evidencia de la existencia de esta *immigration-trap* confirmada por la relación negativa estimada entre la tasa de emigración y el crecimiento de las tasas de pobreza.

Al compás de la crisis y en correspondencia con esa reducción del gasto, las tasas de pobreza monetaria ponen a la vista (Figura 13) cómo estaba efectivamente creciendo la precariedad entre los extranjeros, especialmente entre los no nacionales de la UE. La *Encuesta de Condiciones de Vida* (ECV) muestra que, para estos últimos, la recesión se iniciaba en 2007 con una tasa de pobreza del 30,4% -ya casi 13 puntos por encima de la de los españoles-, que en 2015 ya alcanzaba al 55,3%. Y ello a pesar de que -como puede apreciarse en el gráfico- el umbral de pobreza monetaria se estaba reduciendo desde 2009. Sin embargo, entre los españoles, a lo largo de la crisis la tasa de pobreza se mantuvo mucho más estable, alcanzando en el último año al 18,8% de la población y situándose a poco menos de ¡cuarenta! puntos por debajo de la de los extranjeros no UE.

Figura 13. Umbral de pobreza y tasa de pobreza. España 2004-2015



*Período 2004-2008 Base 2004 y periodo 2009-2015 Base 2013

Fuente: ECV (INE) y elaboración propia.

4. CONCLUSIONES

Los efectos (temporales) del cambio en la normativa que regula el funcionamiento del Padrón de habitantes de los municipios españoles, hace que el

cómputo de la re-emigración al exterior de los inmigrantes a lo largo de la Gran Recesión no pueda hacerse correctamente a partir de esta fuente, como se ha hecho tradicionalmente. Por eso, una vez demostrado que las estimaciones de la EPA son suficientemente independientes de los datos padronales, en el trabajo se utiliza esta encuesta como la mejor alternativa para estimar (indirectamente) el volumen y la composición de la re-emigración de los inmigrantes, como consecuencia de la recesión económica que sufrió el país.

Según la EPA, solo se habría marchado poco más de la décima parte de los inmigrantes que había en España en 2009, unas 606.559 personas. La composición estimada de ese contingente perfila hombres (75%), adultos maduros entre 35 y 54 años, sin núcleo familiar en España y oriundos de países latinoamericanos. Las salidas, además, se concentrarían en aquellos que llegaron a España a lo largo de la expansión, principalmente entre 2000 y 2003. Como, además, se observa que se reducen las cifras de ocupados nacidos fuera sin que haya un aumento similar en su desempleo o inactividad se ha interpretado que, tras años de trabajo en España, este grupo es capaz de tomar (y financiar) la decisión de re-emigrar cuando llega la recesión. Por tanto, determina un retorno relacionado con el cumplimiento de los objetivos del proyecto migratorio.

Para los que llegaron antes del año 2000 y entre 2004-2007, la re-emigración es baja pero, seguramente, no por las mismas razones. Los inmigrantes más veteranos, ya integrados, con núcleos familiares en España y desvinculados de sus orígenes, no tienen motivos vivos para el retorno y permanecen (ocupados o no) en España. La suerte de los que se establecen en España desde 2004 es distinta. Sus escasos retornos y su permanencia sólo podrían explicarse mediante la hipótesis del fracaso del proyecto migratorio. Para buena parte de estas cohortes la re-emigración es difícil porque la crisis no les ha dado tiempo para acumular ahorro y poder abordar un retorno o una reubicación fuera de España. No emigran porque no es una opción factible y, por eso, los periodos de desempleo y el desempleo de larga duración entre los nacidos fuera están creciendo casi sin parar¹⁴. Por el mismo motivo, la re-emigración es prácticamente inexistente para los inmigrantes que entran

¹⁴ Este resultado es similar al de Kirdar (2009) para Alemania, mostrando que la relación entre la situación en el mercado laboral y el retorno no puede analizarse sin tener en cuenta la duración del desempleo, pues los inmigrantes que llevan menos de un año en paro tienden a emigrar, mientras que los parados de larga duración tienden a permanecer.

en el país desde 2008 pero, además, es invisible estadísticamente debido al diseño muestral de la EPA. Para estos grupos, la permanencia en España soportando el empeoramiento de las circunstancias económicas se vería, además, compensada por estar a la espera de un permiso de residencia de larga duración o, incluso, de la nacionalidad española; o por ser todavía beneficiarios del sistema de protección social español.

Los resultados obtenidos sin tratarse de certezas absolutas son indicios suficientes para no confirmar el enfoque neoclásico -que asocia la re-emigración al fracaso del proyecto migratorio- ni, tampoco, se limitan a consolidar las prescripciones de la nueva economía de la migración del trabajo (*New Economics of Labour Migration*) en la que el retorno es parte de la estrategia migratoria del hogar, asociándolo al éxito del proyecto migratorio¹⁵. Pero son los esperables, dada la complejidad actual del fenómeno migratorio. De forma similar a los resultados para otros países europeos, como los de Constant and Massey (2003 y 2003) para Alemania o los de De Haas *et al.* (2015) para Francia, nuestros hallazgos también apoyan la conclusión de que estas dos líneas explicativas no compiten, sino que se complementan.

5. REFERENCIAS BIBLIOGRÁFICAS

- Arango, J. (2003). La explicación Teórica de las migraciones: luz y sombra, *Migración y Desarrollo* 1. <https://doi.org/10.35533/myd.0101.ja>
- Borjas, G. (2000). "Economics of Migration", *International Encyclopedia of the Social and Behavioral Sciences*. Section 3.4, art. 38
- Bilsborrow, R. and Lomaia, M. (2010). *The Use of Household Surveys to Collect Better Data on International Migration and Remittances, with a Focus on the CIS States*. Video Conference for CIS States. World Bank Headquarters. Washington, DC. November 23.
- Caron, L. (2018). "De qui mesure-t-on l'intégration? Remigration des immigrés et insertion professionnelle en France". *Population* 3(73):503-542. <https://doi.org/10.3917/popu.1803.0503>
- Cassarino, J. (2004). "Theorising Return Migration. The Conceptual Approach to Return Migrants Revisited". *International J.on Multicultural Societies* 6(2):253-27.
- Constant, A. and Massey, D.S. (2002). "Return Migration by German Guestworkers: Neoclassical versus New Economic Theories". *Int.Migration* 40(4):5-38. <https://doi.org/10.1111/1468-2435.00204>

¹⁵ Una excelente síntesis de los diferentes enfoques puede encontrarse en Massey *et al.* (1993); Arango (2003) y Cassarino (2004).

- Constant, A. and Massey, D.S. (2003). "Self-selection, Earnings, and Out-migration: A Longitudinal Study of Immigrants to Germany". *J. of Popul. Economics* 16(4):631-653. <https://doi.org/10.1007/s00148-003-0168-8>
- Constant, A. and Zimmermann, K.F. (2011). "Circular and Repeat Migration: Counts of Exits and Years Away from the Host Country". *Popul. Res Policy Rev.* 30: 495-515. <https://doi.org/10.1007/s11113-010-9198-6>
- Costa, D., y Kahn, M. (2000). "Power Couples. Changes in the Locational Choice of the College Educated, 1940-1990". *Q. Journal of Economics*, noviembre. <https://doi.org/10.3386/w7109>
- Chabé-Ferret, B.; J. Machado and J.Wahba (2018). "Remigration intentions and migrants' behavior". *Regional Science and Urban Economics* 68: 56-72. <https://doi.org/10.1016/j.regsciurbeco.2017.10.018>
- Da Vanzo, J. (1976). "Differences between Return and Nonreturn Migration: An Econometric Analysis". *Int. Migration Review*, 10(1): 3-27. <https://doi.org/10.1177/019791837601000102>
- Da Vanzo, J. (1983). "Repeat Migration in the United States: Who moves back and who moves on?". *Rev. of Econ. and Statistics* 65: 552-559. <https://doi.org/10.2307/1935923>
- Décieux J.P.; N.Witte; A.Ette; M.Erlinghagen; J.G.Auditor; N.Sander and N.F.Schneider (2019). *Individual consequences of migration in a life course perspective: Introducing the German Emigration and Remigration Panel Study (GERPS)*. Conference of the European Survey Research Association, July 2019.
- De Haas, H.; Fokkema T. and Fassi Fihri, M. (2015). "Return Migration as Failure or Success? The Determinants of Return Migration Intentions among Moroccan Migrants in Europe". *Int.Migration&Integration* 16:415-429. <https://doi.org/10.1007/s12134-014-0344-6>
- De la Fuente Miguélez, A. (2016). "El secreto estadístico y el padrón municipal de habitantes". *Reala (Nueva Época)* 6:27-38. <https://doi.org/10.24965/reala.v0i5.10385>
- Dustmann, C. and Weiss, Y. (2007). "Return Migration: Theory and Empirical Evidence from the UK". *British J. of Industrial Relations* 45(2):236-256. <https://doi.org/10.1111/j.1467-8543.2007.00613.x>
- Edin, P. A. et al. (2000). *Emigration of Immigrants and Measures of Immigrant Assimilation: Evidence from Sweden*. Working Paper Series 2000:13. Uppsala Univ., Dep. Economics.
- Erlinghagen, M., T. Stegmann and Wagner G.G. (2009). "Deutschland ein Auswanderungsland?" *DIW Wochenbericht* 76:663-669.
- Gorlach, J.S.; Dustmann, C. and Adda, J. (2014). Migrant Wages, Human Capital Accumulation and Return Migration. *Society for Economic Dynamics*. Meeting Papers. Toronto.
- Grant, E. K., y Vanderkamp, J. (1986). "Repeat Migration and disappointment", *Can. Journal of Reg. Science*, 9(3), 299-322.
- Greenwood, M. (1997). "Internal Migration in Developed Countries" en Rosenzweig, M., y Stark, O. (eds.): *Handbook of Families and Population Economics*. Elsevier, p.647-720. [https://doi.org/10.1016/S1574-003X\(97\)80004-9](https://doi.org/10.1016/S1574-003X(97)80004-9)

- Herzog, H. W., y Schlottmann, A.M. (1983). "Migrant Information, Job Search and the Remigration Decision", *South. Econ. Journal* 50(1): 43-56. <https://doi.org/10.2307/1058039>
- Hunt, J. (2004). "Are Migrants More Skilled than Non-migrants? Repeat, Return, and Same-employer Migrants". *Can. Journal of Economics* 37(4). <https://doi.org/10.3386/w10633>
- INE Encuesta Nacional de Inmigrantes (ENI-2007).
- INE (2014). *Cifras de Población. Metodología*.
- INE (2019), *Estadística de Migraciones. Metodología*.
- Izquierdo, M.; Jimeno, J.F and Lacuesta, A. (2015). *Spain: from Immigration to Emigration?*. Documento de Trabajo del Banco de España 1503. <https://doi.org/10.2139/ssrn.2566723>
- Kau, J., y Sirmans, C. F. (1977). "The influence of Information Cost and Uncertainty on Migration: A comparison of Migrant Types". *J. of Reg. Science* 17: 89-96. <https://doi.org/10.1111/j.1467-9787.1977.tb00476.x>
- Kennan, J., y Walker, J. R. (2003). *The Effect of Expected Income on Individual Migration Decisions*, Working Paper 9585, NBER. <https://doi.org/10.3386/w9585>
- Kirdar, M.G. (2009). "Labor market outcomes, savings accumulation, and return migration". *Labour Economics* 16(4): 418-428. <https://doi.org/10.1016/j.labeco.2009.01.004>
- Krum, R., y Kelly, A. (1988). "Multiperiod Migration Patterns: the Timing and Frequency of Households Responses". *J. of Reg. Science* 28(2): 255-270. <https://doi.org/10.1111/j.1467-9787.1988.tb01212.x>
- Kuschminder, K. (2017). "Interrogating the Relationship between Remigration and Sustainable Return". *Int Migr* 55: 107-121. <https://doi.org/10.1111/imig.12378>
- Massey, D.S.; Arango, J.; Hugo, G.; Kouaouci, A.; Pellegrino A. and Taylor, J.E. (1993). "Theories of International Migration: A Review and Appraisal". *Popul. and Development Review* 19 (3): 431-466. <https://doi.org/10.2307/2938462>
- Martí, M. y Ródenas, C. (2004). "Migrantes y migraciones: de nuevo la divergencia en las fuentes estadísticas". *Estadística Española* 46(156):293-321.
- Martí, M. y Ródenas, C. (2007). "Migration Estimation Based on the Labour Force Survey: An EU-15 Perspective". *Int.Migration Review* 41(1):101-126. <https://doi.org/10.1111/j.1747-7379.2007.00058.x>
- Martí, M. y Ródenas, C. (2012). "Measuring international migration through sample surveys: some lessons from the Spanish case". *Population-E* 67(3): 435-464. <https://doi.org/10.3917/pope.1203.0435>
- Martin, R. and Radu, D. (2012). "Return Migration: The Experience of Eastern Europe". *Int.Migration* 50 (6):109-128. <https://doi.org/10.1111/j.1468-2435.2012.00762.x>
- Migration Observatory (University of Oxford) (2016). *Labour Force Survey* (<http://migrationobservatory.ox.ac.uk/data-and-resources/data-sources-and-limitations/labour-force-survey>).
- Miyar-Busto, M. y L. Garrido-Medina (2010). "La dinámica de los flujos migratorios de entrada en España". *Presupuesto y Gasto Público* 61: 11-23.

- Miyar-Busto, M. y Muñoz-Comet, J. (2015) “La salida de inmigrantes en contextos de declive económico. ¿Cambia la autoselección durante las fases recesivas?”. *Rev. Española de Inv.Sociológicas* 152: 87-104.
- Möser, T. (2005). *Remigration von ‘Gastarbeitern’ in ihre Herkunftsländer – eine Verlaufsdatenanalyse mit dem sozio-ökonomischen Panel*. Master’s thesis Justus Liebig University Giessen.
- Nekby, L. (2006). “The Emigration of Immigrants, Return vs. Onward Migration: Evidence from Sweden”. *J. of Popul. Economics* 19(2): 197-226. <https://doi.org/10.1007/s00148-006-0080-0>
- OCDE (2009). *Perspectivas de las migraciones internacionales*. 2008. MITIN.
- Reagan, P. and Olsen, R. (2000). “You can go home again: Evidence from Longitudinal Data”. *Demography* 37(3): 339-350. <https://doi.org/10.2307/2648046>
- Rendall, M.S.; Tomassini C. and Eliot, D.J. (2003). “Estimation of annual international migration from the Labour Force Surveys of the United Kingdom and the continental European Union”. *Statistical J.of the UNECE* 20:219-234. <https://doi.org/10.3233/SJU-2003-203-402>
- Ródenas, C. y Martí, M. (1997). “¿Son bajos los flujos migratorios en España?”. *Revista de Economía Aplicada* 5(15):155-171.
- Ródenas, C. y Martí, M. (2013). “La nueva Estadística de Migraciones: una buena elección por parte del INE”. *Rev.Española de Inv.Sociológicas* 143:113-120.
- Ródenas, C.; Martí, M. and León, Á. (2017). “A new pattern in international mobility? The case of Spain in the Great Crisis”. *Investigación Económica*, 76 (299), pp. 153-181. <https://doi.org/10.1016/j.inveco.2017.02.003>
- Schupp, J.; Söhn, J. and Schmiade, N. (2005). «Internationale Mobilität von deutschen Staatsbürgern. Chance für Arbeitslose oder Abwanderung von Leistungsträgern?». *Zeitschrift für Bevölkerungswissenschaft* 30: 279-292.
- Smoliner, S.; Förschner, M. and Nova, J. (2012). *Comparative Report on Re-Migration Trends in Central Europe*. Report Re-Turn Project.
- Steiner I. (2019). “Immigrants’ Intentions – Leaning Towards Remigration or Naturalization?” en Steiner I., Wanner P. (eds) *Migrants and Expats: The Swiss Migration and Mobility Nexus*. IMISCOE Research Series. Springer, Cham. <https://doi.org/10.1007/978-3-030-05671-1>
- Wisniowski, A.; Keilman, N.; Bijak, J.; Christiansen, S.; Forster, J.J.; Smith, P.W.F and Raymer, J. (2012). *Augmenting migration statistics with expert knowledge*. NORFACE Migration Discussion Paper 5.
- Zaiceva A., Zimmermann K.F (2016). “Returning Home at Times of Trouble? Return Migration of EU Enlargement Migrants During the Crisis” en Kahanec M., Zimmermann K. (eds): *Labor Migration, EU Enlargement, and the Great Recession*. Springer, Berlin, Heidelberg. https://doi.org/10.1007/978-3-662-45320-9_16

NOTAS BIOGRÁFICAS

CARMEN RÓDENAS

Catedrática en el Departamento de Análisis Económico Aplicado de la Facultad de CC.EE. de la Universidad de Alicante (España). Es, además, investigadora del Instituto Interuniversitario de Desarrollo Social y Paz Mundial (IUDESP) de la Universidad de Alicante. Sus principales líneas de investigación son las migraciones y la dinámica del mercado laboral, los métodos estadísticos y la evaluación de la calidad de las encuestas y las bases de datos administrativas.

MÓNICA MARTÍ

Profesora titular del Departamento de Análisis Económico Aplicado de la Facultad de CC.EE. y actualmente es Vicerrectora de Planificación Económica de la Universidad de Alicante (España). Es investigadora del Instituto Interuniversitario de Desarrollo Social y Paz Mundial (IUDESP) de la Universidad de Alicante. Sus intereses de investigación incluyen los procesos migratorios y su impacto en los mercados laborales, así como la calidad y la comparabilidad de las fuentes estadísticas sobre migración.

