

LA MULTIPLICIDAD DE ENFOQUES EN HUMANIDADES

ERNESTO CUTILLAS ORGILÉS
(Editor)

**LA MULTIPLICIDAD DE ENFOQUES
EN HUMANIDADES**

**LA MULTIPLICIDAD DE ENFOQUES
EN HUMANIDADES**

**Actas de las VIII Jornadas de Investigación
de la Facultad de Filosofía y Letras
de la Universidad de Alicante**

(Alicante, 3 y 4 de mayo de 2018)

**Editor:
Ernesto Cutillas Orgilés**

COMITÉ ORGANIZADOR

Adam Abbou	Natalia Garis
Irene Andreu	Miguel Ángel Gómez
María Teresa Ávila	Alexis A. Izquierdo
Sonia Carbonell	Carlos Martos
Claudio Cremades	Luis A. Monzó
Laura Díaz	Francisco Ramírez

© De los textos: sus autores

© De esta edición: Facultad de Filosofía y Letras. Universidad de Alicante

Edición a cargo de COMPOBELL, S.L. Murcia

ISBN: 978-84-949173-2-5

Depósito Legal: MU 276-2019

Maquetación e impresión: COMPOBELL, S.L. Murcia

Impreso en España - *Printed in Spain.*

Exención de responsabilidad: la responsabilidad sobre los trabajos aquí publicados recae en exclusiva sobre los autores/as de cada uno de ellos.

No está permitida la reproducción total o parcial de esta obra, ni su tratamiento informático, ni la transmisión de ninguna forma o por ningún medio, ya sea electrónico, mecánico, por fotocopia u otros medios, sin el permiso previo y por escrito de los titulares del Copyright.

ÍNDICE

PRESENTACIÓN.....	11
EL EVERGETISMO FEMENINO EN ÉPOCA DE DOMICIANO: DOS EJEMPLOS HISPANOS..... <i>Patricia S. Martínez</i>	13
<i>MATER Y PASSIO EN MIENTRAS LOS HOMBRES MUEREN</i> DE CARMEN CONDE <i>Anna Cacciola</i>	21
LA IMAGEN DE LAS MUJERES EN LA PINTURA HOLANDESA DEL SIGLO XVII..... <i>Africa Quirant Vacas</i>	27
LA MODA COMO REFLEJO DE LOS CAMBIOS SOCIALES TRAS LA REVOLUCIÓN FRANCESA..... <i>Laura Díaz Mejías</i>	35
MARCAS DE GÉNERO EN LA CORRESPONDENCIA PRIVADA DE DOS ABADESAS FRANCESAS DEL SIGLO XIX <i>Alexis Alfonso Izquierdo Morales</i>	41
EL PORQUÉ DEL ESTUDIO DE LAS MASCULINIDADES DESDE LA HISTORIA Y LA EDUCACIÓN ILUSTRADA..... <i>Fernando Herranz Velázquez</i>	47
LINGÜÍSTICA <i>QUEER</i> Y ANÁLISIS CRÍTICO DEL DISCURSO. APLICACIONES EN EL ÁMBITO EDUCATIVO..... <i>José Javier Moreno Sánchez</i>	53
GEOGRAFÍA URBANA EN MARRUECOS DESDE LA PERSPECTIVA DE GÉNERO: ESPACIOS PÚBLICOS Y PRIVADOS..... <i>Inmaculada Garro Sánchez</i>	61
D'OCELLS, PEIXOS I ANELLS: EL TEMA DE KÀMAR AZZAMAN A <i>PIERRES DE PROVENÇA</i> <i>Vicent Pastor I Briones</i>	69

LA CRIANÇA Y VIRTUOSA DOTRINA DE PEDRO DE GRACIA DEI: HACIA UNA EDICIÓN CRÍTICA.....	75
<i>Natalia Anaís Mangas Navarro</i>	
LA PRESENCIA DE LA MÚSICA EN <i>DON QUIJOTE</i>	81
<i>Antonia Javiera Cabrera Muñoz</i>	
LA HUELLA DE LARRA EN LA OBRA PERIODÍSTICA DE JUAN BAUTISTA ALBERDI.....	89
<i>Rosa Moreno Alcaraz</i>	
ENEMIGOS DE AZORÍN EN LA PRENSA: ATAQUES A SU PASADO ANARQUISTA, CRISIS Y UN “CAMBIO DE LUZ” EN <i>ABC</i> (MAYO-JUNIO DE 1906)	95
<i>Juanjo Payá Rico</i>	
EVARISTO ACEVEDO, UN ESCRITOR DE SU ÉPOCA.....	101
<i>María Rita Rodríguez García</i>	
LA MESURA Y DESMESURA DE ODISEO EN LAS ADAPTACIONES JUVENILES DEL S. XXI DE <i>LA ODISEA</i>	107
<i>Daniel Ortiz García</i>	
TOPONIMIA HISTÓRICA DEL BAJO GUADALENTÍN.....	115
<i>Francisco Ramírez Munuera</i>	
TRADUCCIÓN Y PARATRADUCCIÓN EN EDGAR ALLAN POE.....	123
<i>Rosana Esquinas López</i>	
DICCIONARIO ELECTRÓNICO bilingüe CATALÁN-INGLÉS DE LOCUCIONES REFERENCIALES IDIOMÁTICAS DE SOMATISMOS.....	131
<i>Xènia Escolano Marín</i>	
UN AULA DE ELE “AUMENTADA”	139
<i>Francesco Volpicelli</i>	
EL COMERCIO FENICIO EN LAS COSTAS DEL SUDESTE PENINSULAR: UNA APROXIMACIÓN A SU ESTUDIO DESDE EL REGISTRO ANFÓRICO (SS. VIII-VII A.C.).....	147
<i>Sergio Ferrer Sánchez</i>	
APROXIMACIÓN METODOLÓGICA AL ESTUDIO DE LAS COMUNIDADES DE MONTAÑA: LA CUENCA DEL TAIBILLA EN EL I MILENIO ANE.....	155
<i>Miriam Alba Luzón</i>	
PROPUESTA METODOLÓGICA PARA EL ESTUDIO DE LA ARQUITECTURA FUNERARIA: LAS NECRÓPOLIS DE HIPOGEOS Y SUS PROBLEMÁTICAS.....	163
<i>Sonia Carbonell Pastor</i>	
ÉTNIAS Y RELIGIÓN EN LA ORGANIZACIÓN POLÍTICA EN LA MITAD ORIENTAL DE LA PROVINCIA DE ALBACETE (SS.VI-II A.C.).....	171
<i>Laura Castillo-Vizcaino</i>	
ANÁLISIS MEDIANTE μ FRX DE CERÁMICAS DECORADAS DE PEÑA NEGRA (CREVILLEN, ALICANTE)	179
<i>Irene Vinader Antón</i>	

FÍBULAS ESCUTIFORMES EN LA PENÍNSULA IBÉRICA	187
<i>Pablo Camacho Rodríguez</i>	
EL POBLAMIENTO RURAL EN LA ZONA COSTERA DE LA <i>TARRACONENSIS</i> EN EL BAJO IMPERIO, PERSPECTIVAS DE ANÁLISIS Y MODELOS	193
<i>Rubén Santana Onrubia</i>	
PODER I PROPAGANDA IMPERIAL A TRAVÉS DELS MIL·LIARIS	201
<i>Antonio Sánchez Verdú</i>	
REPERCUSIONES POLÍTICO-MILITARES DE LAS INCURSIONES ESCANDINAVAS EN EL 230H/844 D.C. DURANTE EL REINADO DE ABDERRAMÁN II. EL SAQUEO DE SEVILLA ¿PUNTO DE INFLEXIÓN?	211
<i>José Daniel Busquier López</i>	
HISTORIA DE LAS TAKESHIMA/DOKDO: MOTIVO DE DISCORDIA ENTRE JAPÓN Y COREA DEL SUR	219
<i>Luis Miguel Lalinde González</i>	
LA IDEA DE ESPAÑA ENTRE 1898 Y 1975	229
<i>Benigno Jesús Salvador Palanques</i>	
MEDIDAS ESTRUCTURALES IMPLEMENTADAS ANTE EL RIESGO DE INUNDACIÓN EN EL NÚCLEO URBANO DE ASPE (ALICANTE)	237
<i>Esther Sánchez-Almodóvar</i>	
LA PERCEPCIÓN SOCIAL DE LOS RIESGOS NATURALES EN LA PROVINCIA DE ALICANTE: UN ANÁLISIS COMPARATIVO	251
<i>Jaime Senabre-Pastor</i>	

EL COMERCIO FENICIO EN LAS COSTAS DEL SUDESTE PENINSULAR: UNA APROXIMACIÓN A SU ESTUDIO DESDE EL REGISTRO ANFÓRICO (SS. VIII-VII A.C.)

Sergio FERRER SÁNCHEZ

Máster en Arqueología Profesional y Gestión Integral del Patrimonio

RESUMEN

Los estudios realizados en las últimas décadas, a raíz de los hallazgos arqueológicos en la provincia de Alicante, han dado lugar al descubrimiento de una serie de enclaves fenicios. Dichos yacimientos nos han permitido conocer de primera mano la interacción de estas poblaciones semitas con los nativos del lugar. En ese conocimiento, la cultura material ha jugado un papel importante ya que nos ha permitido establecer relaciones, no únicamente entre los enclaves de Cabezo Pequeño del Estaño, La Fonteta, Saladares y La Peña Negra; sino que también en otros lugares del cercano entorno del valle del Guadalentín-Segura y la costa malagueña.

En nuestro trabajo hemos planteado aproximarnos al conocimiento de esas relaciones mediante un estudio bibliográfico de aquel material anfórico que aparece en los enclaves fenicios de Punta de Gavilanes, Castelar de Librilla, La Fonteta, La Peña Negra, Los Saladares y el Cabezo Pequeño del Estaño.

Palabras clave: fenicios, comercio, ánforas, arqueología.

THE PHOENICIAN TRADE ON THE COAST OF THE PENINSULAR SOUTHEAST: AN APPROACH TO ITS STUDY FROM THE AMPHORAE REGISTER (SS. VIII-VII A.C.)

ABSTRACT

As a result of the archaeological discoveries in the region of Alicante, the studies of the last decades have led to the discovery of Phoenician settlements. These archaeological sites have allowed us to get firsthand knowledge about the interactions between Semites with natives. In this process, the material culture has played a major role because it has allowed us to establish relationships, not only between the settlements of Cabezo Pequeño del Estaño, La Fonteta, Los Saladares and La Peña Negra, but also in other places like the valley of Guadalentín-Segura and in Málaga Coast.

In our study we have focused in getting to know these relationships through a bibliographic study of the amphorae present in the Phoenician settlements of Punta de Gavilanes, Castelar de Librilla, La Fonteta, La Peña Negra, Los Saladares and Cabezo Pequeño del Estaño.

Keywords: phoenicians, trade, amphora, archeology.

1. INTRODUCCIÓN

Este trabajo tiene como objetivo presentar los resultados del estudio, de tipo bibliográfico realizado con el fin de terminar mis estudios de Grado en Historia y como base científica para la investigación actual que desarrollo en el Máster de Arqueología Profesional y Gestión Integral del Patrimonio de la Universidad de Alicante. Dicho estudio se enfoca en una aproximación al análisis del comercio fenicio en las costas del sudeste peninsular desde el registro anfórico de los siglos VIII y VII a.C. Dada la complejidad del periodo, nos centramos en una serie de yacimientos como: Los Saladares, La Peña Negra, Cabezo Pequeño del Estaño, Castelar de Librilla, Punta de los Gavilanes y La Fonteta. No obstante, nuestra labor no ha consistido, únicamente, en realizar un simple estado de la cuestión y el número de material disponible, sino que a través de su presencia en el registro arqueológico intentaremos comprender la interacción de estas poblaciones orientales con aquéllas autóctonas de *Iberia*.

En este sentido, considero que el estudio de los contactos, entre nativos y fenicios, son la base de la que partimos para considerar el tema de este trabajo como un elemento de gran relevancia en la actualidad. Por ello, debemos resaltar la importancia de estos influjos culturales y técnicos llegados al levante peninsular de la mano de estos navegantes semitas que, por motivos de diversa índole, se vieron impulsados a crear toda una serie de establecimientos comerciales a lo largo del mar Mediterráneo. A su vez, entre los muchos elementos técnicos aportados por los fenicios tenemos las técnicas de construcción naval, los sistemas constructivos de corte oriental, los conocimientos sobre viticultura y la producción del vino, la elaboración de los tintes mediante el molusco *Murex brandaris*, la técnica de la pasta vítrea y el torno alfarero.

2. METODOLOGÍA

A la hora de abordar nuestro trabajo conviene que establezcamos las pautas metodológicas que hemos seguido. En este caso, el eje que articula el desarrollo del estudio es la formulación de un interrogante: ¿Cómo fueron las relaciones comerciales de los fenicios con las poblaciones nativas a través del registro material? Para ello, vamos a buscar en las publicaciones de los yacimientos seleccionados con el fin de intentar conocer todo aquel material anfórico. Esto nos ayudará a saber las tipologías predominantes, el impacto en las comunidades autóctonas y sus paralelos en otras áreas geográficas. Este último aspecto nos va a permitir determinar con qué lugares se mantenían relaciones de tipo comercial.

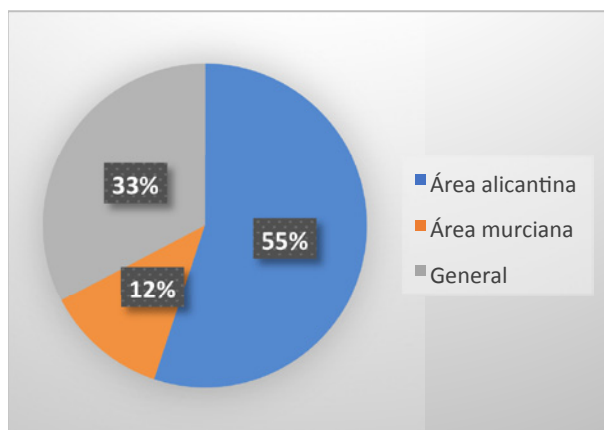
Una vez establecidas las ideas y preguntas básicas que pretendemos responder, procedimos a realizar un vaciado bibliográfico sobre el tema a tratar en cuestión. Una vez obtenida toda la información, y tras analizar la misma de forma superficial, fue posible comprender en qué aspectos era posible profundizar al disponer de una mayor cantidad de datos. En este sentido, ha sido posible comprobar que hay una mayor cantidad de materiales publicados de los yacimientos arqueológicos alicantino, en comparación con aquellos seleccionados en la actual Región de Murcia. Sin embargo, ello no ha significado la reformulación de los objetivos que teníamos previsto estudiar.

En las cuestiones sobre la cultura material realizaremos menciones a diferentes tipologías pero que corresponden a los dos mismos modelos. En este caso, la denominación tipológica que emplearemos para las ánforas será la elaborada por Joan Ramón, debido a que en la actualidad es la más empleada y actualizada si la comparamos con las anteriores. El material anfórico que trabajamos corresponde con los tipos T-10.1.1.1 y T-10.1.2.1.

3. CONTEXTO ESPACIO-TEMPORAL

La presencia fenicia en la Península ibérica es un tema recurrente en la literatura del mundo antiguo, donde la aparición de mitos, leyendas o, incluso, tradiciones han mencionado la fundación de Gadir (Aubert, 2009). Sin embargo, son unas fuentes que debemos manejar con precaución y siempre desde una perspectiva crítica, pues son de tradición helenística y con una gran subjetividad además de ser bastante posteriores a los sucesos acaecidos.

Gráfico 1: porcentajes de bibliografía empleada



Sería el historiador romano Veleyo Patérculo el que sitúa la fundación de Gadir 80 años después de la guerra troyana, es decir, sobre los años 1104 o 1103 a.C. Tras él, todos los historiadores seguirían su ejemplo y entre ellos destacamos a Estrabón, Mela y Plinio, entre otros muchos. No obstante, la época helenística es un cúmulo de desconciertos a cerca del lugar exacto al que llegaron los fenicios y en qué año lo hicieron (Aubet, 2009, 212).

La llegada de estos navegantes al occidente mediterráneo se produjo por una serie de determinados factores en su tierra madre, el actual Líbano, que provocarían la salida de colonos hacia nuevos lugares. Por lo que respecta, la situación en Fenicia atravesaba una serie de problemas políticos, el cada vez mayor déficit agrícola y el elevado número de población. Junto con esto, tendríamos la necesidad de búsqueda de materias primas y metales preciosos con los que pagar los tributos a los asirios, con el fin de poder mantener la independencia (Prados, 2007, 118).

Se han llegado a plantear cuestiones acerca de la navegación y el comercio silencioso de materiales que sirven como hipótesis-puente entre aquellas fechas históricas que plantean las fuentes antiguas en el siglo XII a.C. y los vestigios arqueológicos (Aubet, 2009). En la actualidad, las revisiones sobre las dataciones, que situaban en el siglo VIII a.C. el establecimiento fenicio, han llevado la fecha a momentos más tardíos como el siglo IX a.C. para enclaves de la zona de la Bahía de Málaga como la Rebanadilla (Arancibia et alii, 2011). Esta zona de la bahía malagueña ha ido dando resultados en los últimos años a través de intervenciones arqueológicas en torno a las desembocaduras de los ríos Guadalhorce y Guadalmedina. Los estuarios que conformarían ambos, serían un lugar idóneo para fondear naves y protegerlas de los vientos del Estrecho (Arancibia et alii, 2011, 129). Por ello, es aquí donde encontramos emplazamientos como el Cerro del Villar, Malaka, San Pablo y Rebanadilla. En este último ha permitido constatar la presencia del mundo fenicio en la segunda mitad del siglo IX a.C. Los materiales obtenidos muestran paralelos con los vistos en Huelva (González de Canales et alii, 2004, 2006; Arancibia et alii, 2011, 131). Asimismo, junto con él, surgió la necrópolis del Cortijo que estaría relacionada con este asentamiento.

Por lo que parece, la historiografía rechaza la idea de hablar sobre una colonización para momentos del siglo XII valiéndose de que las fuentes arqueológicas no dejan constancia de ello, aunque esto no tiene que significar que no estuvieran en esos momentos (Aubet, 2009, 216). A su vez, esta precolonización puede ser entendida como una circulación marítima y de corte comercial que tenía como fin el reconocimiento del entorno y la búsqueda de materias primas sin llegar a fijar enclaves duraderos y que podríamos detectarlo por las influencias ejercidas sobre las poblaciones nativas (Aubet, 2009, 216 y 217). Sin embargo, de forma eventual tendríamos algunos casos de pequeñas instalaciones de artesanos en la zona.

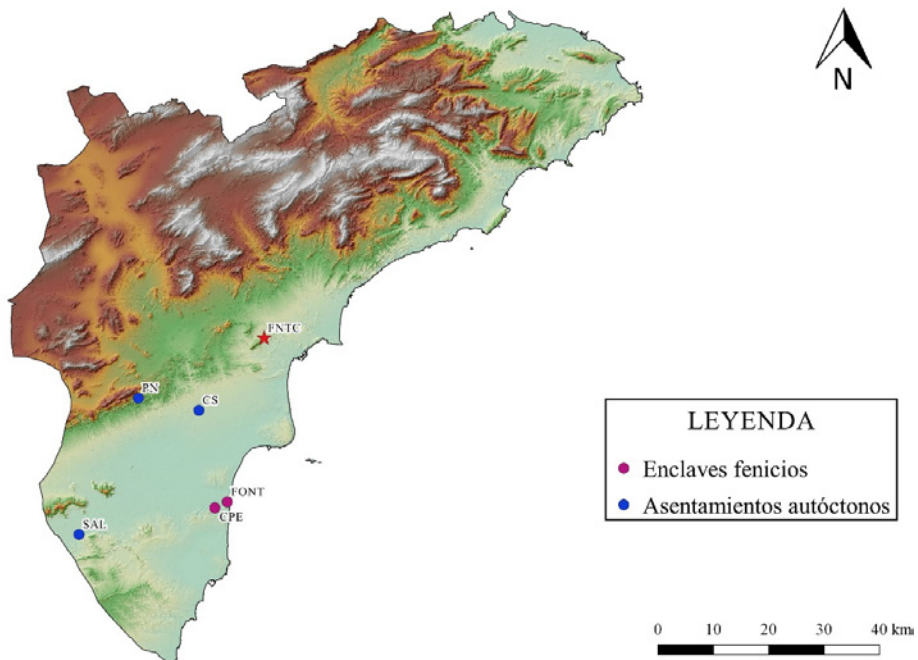
Por lo que respecta al mundo colonial existen, para el caso de estudio de la península, dos tipos de asentamientos que podemos aglutinar en emporios pequeños y las fundaciones de carácter urbano como

Gadir. En el caso de los pequeños enclaves, tendremos como gran ejemplo las factorías de la costa de Andalucía (Prados, 2007, p. 127). Este establecimiento en los centros de producción costeros produciría, mediante el intercambio comercial, el florecimiento de un periodo orientalizante en la mitad sur de la península y, siendo más concretos, desde la sierra de Gredos hasta las costas del Mediterráneo (Blázquez, 1979, 1980, 1992).

Como sería lógico, tras la exploración de las zonas aledañas a la costa y descubrir las posibilidades que brindaba el territorio, estos comerciantes construirían asentamientos desde los que poder gestionar sus operaciones. Aquí es donde juega un papel importante el área de la desembocadura del Segura y la zona de Mazarrón. Los fenicios buscarían el aprovechamiento de los recursos salinos del bajo Segura, así como también el hierro de la zona murciana o del asentamiento de La Peña Negra y la explotación de los recursos agrícolas que brindaría el asentamiento de Los Saladares (Ros, 1988 y 1989; González, 1983; Arteaga y Serna, 1975; González, 2005, 43; García y Prados, 2017).

3.1. Área alicantina

Ilustración 1: mapa de los asentamientos en estudio



En esta área tenemos una gran cantidad de información acerca del poblamiento fenicio durante los siglos VIII y VII a.C., que constataríamos en la zona que comprende la actual desembocadura del río Segura. Esta misma y en su franja costera han sido testigos del desarrollo progresivo de continuadas sociedades en el tiempo. Cada una de ellas ha logrado establecer, a su manera, determinados modelos de explotación económica y social de este territorio que es definido como “el medio físico, singular y valioso, en el que el río Segura, el principal curso fluvial del sureste peninsular de la Península Ibérica, construye llanos y extensos humedales” (Ferrer, 2010).

Un aspecto que destacar es que el estado actual de las investigaciones muestra cómo las poblaciones de la Edad del Bronce no tenían un gran interés por asentarse en esta franja litoral y desembocadura

(Gutiérrez, et alii, 1999; y más recientemente (García, 2010); no ocurriría lo mismo con la llegada a estas tierras de los navegantes fenicios, quienes, a mediados del siglo VIII a.C., o incluso en el siglo IX a.C. según los últimos trabajos, decidieron establecerse en esta zona (García, 2010). El curso final del río les permitiría tener una posición privilegiada con la que establecer sus operaciones comerciales con el entorno indígena inmediato, siendo como ejemplo las poblaciones de los Saladares, La Peña Negra y Caramoro II entre otros.

Esta llegada de colonos a la provincia alicantina daría lugar, según los expertos, a “un nuevo modelo de poblamiento colonial o de interacción colonial” (García, 2010, 23), que puede verse constatado en el establecimiento de dos asentamientos como el Cabezo Pequeño del Estaño y la Fonteta. Por lo que respecta a este modelo, destaca que son asentamientos ex novo y que presentan una ubicación estratégica que les permite controlar su entorno inmediato en el interior, como también el comercio marítimo con las Baleares y la costa andaluza (González y García, 1997).

Dentro de este esquema planteado con los enclaves que hemos mencionado tenemos la importancia de La Peña Negra como un claro ejemplo de asimilación cultural por parte de las poblaciones indígenas (Blázquez, 1979, 1980, 1992). Esta transición la vemos reflejada en la evolución de su arquitectura, urbanística y cultura material, que sería un indicativo de un salto cualitativo a nivel tecnológico como también comercial. Todas estas aportaciones, llegadas de los contactos comerciales con los asentamientos fenicios de las inmediaciones costeras, significaron, además de un cambio, la aparición de un incipiente comercio de líquidos que estaría en manos de estos navegantes y que podemos constatar con la aparición de fragmentos de ánforas del tipo odriforme (Blázquez, 1979, 1980, 1992; González, 1977).

3.2. Área murciana

En esta región geográfica, en la actual zona del puerto de Mazarrón, tenemos una orografía costera propicia para el asentamiento de poblaciones fenicias, debido a que las costas presentan unos modelos que encajan perfectamente con el patrón de asentamiento de dicho pueblo. En esta línea, un ejemplo de ello sería el enclave de Punta de los Gavilanes, ubicado en un pequeño promontorio costero que conforma una serie de pequeñas bahías en la zona (Ros, 2006). A su vez, es un asentamiento que está bien interconectado con los núcleos poblacionales del interior mediante la Rambla de las Moreras. En el interior, tendríamos el asentamiento de Castellar de Librilla, un poblado autóctono y perfectamente ubicado ya que se encuentra en un cruce de caminos, y le permite tener el control de las turas comerciales terrestres que llegarían hasta el entorno del bajo Segura. A su vez, el desarrollo cronológico mostrará a través de registro material la revolución de una sociedad que pasaría, a partir del siglo VIII a.C., a “asentar las bases socio culturales y a mostrar profundos cambios, resultado de la recepción y asimilación de influjos exteriores que suponen la adopción plena de una serie de elementos materiales, sociales y económicos” (Ros, 1989, 35). Esto es lo que veríamos reflejado en el asentamiento del Castellar de Librilla, una evolución desde una sociedad cuya cultura pertenecería al Bronce Final y que vería cambios progresivos con la llegada de estos navegantes.

4. CONCLUSIONES

La síntesis bibliográfica realizada a raíz de las investigaciones ha permitido constatar la temprana aparición del pueblo fenicio en estas tierras durante el siglo VIII a.C. o incluso el IX a.C. Una fecha establecida gracias a las aportaciones materiales dejadas por estos pobladores, como también de sus modelos constructivos. Sin embargo, es la cultura material la que ha permitido formular hipótesis de asentamiento e interacción entre colonizadores e indígenas.

El Cabezo Pequeño del Estaño supuso un debate acerca de su significado, es decir, si era un enclave indígena o, por el contrario, era un asentamiento colonial fenicio que mantendría relaciones comerciales con el interior. No hay duda de que potente sistema defensivo vendría a significar la necesidad de seguridad y protección frente a un territorio desconocido y hostil en los primeros momentos de la colonización de la zona (García y Prados, 2014). Decimos esto porque luego tenemos constancia en el registro arqueológico de la aparición de un barrio fenicio en el asentamiento de La Peña Negra durante su fase II. En dicho periodo del yacimiento crevillentino tendríamos un incremento de la aparición del material a torno, así como también

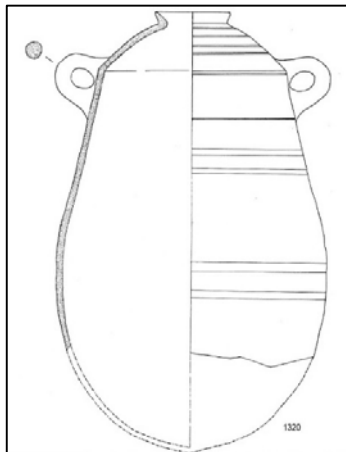
de las producciones locales de este tipo, donde la presencia de ánforas está más que constatada, tal y como hemos podido observar en los gráficos que hemos elaborado a raíz de la información bibliográfica.

La Peña Negra, para cuando llegaron los comerciantes fenicios, ya era un establecimiento destacado del Bronce al contar con unos talleres metalúrgicos, a la par de una buena ubicación que le permitía tanto controlar las rutas comerciales terrestres, como también gozar de un buen control visual del entorno circundante. No muy lejos de allí, encontraríamos el poblado de Los Saladares, cuyo material anfórico presentaría problemas de adscripción tipológica por desgaste. Este, al igual que el anterior, es un asentamiento indígena pero ubicado en el curso del río Segura, lo que le situaría en una importante vía de acceso hacia el interior de Murcia. Por su parte, en el entorno costero, tendríamos el enclave fortificado del Cabezo Pequeño del Estaño.

Gráfico 2: Material a torno en PN II (a partir de González Prats, 1977)



Ilustración 2: Ánfora tipo 1 o T-10.1.1.1. (González Prats, 2014)



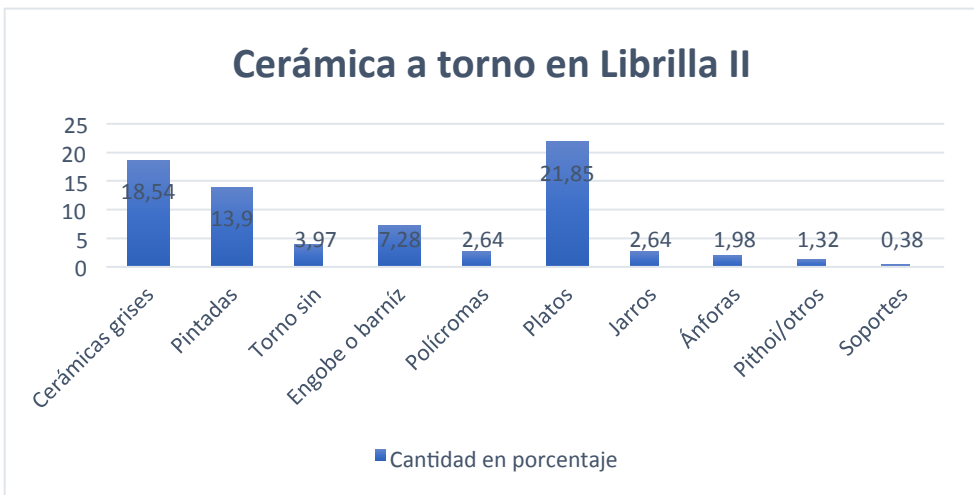
A pesar de que, en los momentos iniciales, las relaciones no fueran precisamente favorables, con el transcurso del tiempo del tiempo éstas fructificaron y dotaron al entorno de un proceso de intercambio cultural que vemos en la asimilación y producción local de materiales de filiación fenicia. Lo más probable es que estos navegantes estuvieran interesados en obtener aquellas manufacturas metálicas de la Peña Negra y las élites de este poblado un interés por conseguir productos exóticos como salazón y vino. Estos

elementos materiales serían transportados en estas ánforas tipo T-10.1.1.1. para los momentos más tempranos. Con posterioridad tendremos una evolución de esta ánfora que Joan Ramón clasifica como T-10.1.2.1. y que veremos en abundancia en La Peña Negra, así como también ejemplares en La Fonteta.

Este último enclave es de gran importancia, pues las últimas investigaciones, realizadas por Fernando Prados y Antonio García, lo han situado como un asentamiento posterior al Cabezo Pequeño del Estaño. Posiblemente sea por el inicio de la colmatación de la laguna y por los problemas ocasionados por un seísmo en la zona, el Cabezo acabaría cediendo su lugar a La Fonteta, quien se convertiría en una imponente ciudad fenicia en la costa alicantina. Desde ella se establecerían relaciones con otros puntos del Mediterráneo, así como también de la península y que hemos podido conocer gracias a los registros cerámicos. Dentro de ellos, las ánforas han revelado las relaciones que mantenía este enclave con diferentes puntos del Mediterráneo. Algunos contenedores proceden, al igual que en los casos vistos para el Cabezo, Saladares o Peña Negra, de la costa malagueña, pero otros siguen tipologías diferentes a las T-10.1.1.1. o T-10.1.2.1. y cuya procedencia es de otros puntos como el ámbito itálico o cartaginés.

En lo que se refiere a la otra área de estudio, Punta de Gavilanes tendría una secuencia desde el Bronce hasta la dominación romana. El enclave fue un centro metalúrgico donde se procesaba el mineral del entorno para transformarlo. A su vez, la ubicación costera y el acceso a la Rambla de las Moreras permitía el transporte de mercancías desde el litoral al interior del valle que conforma el Guadalentín-Segura y donde tenemos el Castellar de Librilla.

Gráfico 3: Material a torno en Librilla II



Librilla supone un buen ejemplo de asimilación, por parte de los nativos, de la cultura fenicia y de sus formas tipológicas, ya que en el enclave se acabarían fabricando estos contenedores. Muchos de ellos, tal y como hemos visto en la bibliografía, presentan similitudes en los bordes con los vistos para el yacimiento crevillentino. Como vemos, el material anfórico corresponde con las variedades tipológicas que estudiamos.

Como es lógico, ambas regiones no serían estancas en lo que se refiere a las relaciones entre los asentamientos. El tramo final del Bajo Segura sería la parte final de toda una vía de comunicación que llegaría hasta la provincia de Almería y por la que no sólo se transmitirían objetos, sino que también los rasgos culturales. Estos últimos, ha sido, por su parte, objeto de debate sobre la conformación del posterior mundo ibérico que ha sido defendido para yacimientos como La Fonteta en sus fases recientes. En parte, ha sido posible por la similitud de los materiales con aquellos que han conformado, por ejemplo, los vistos en el Oral por la profesora Feliciano Sala junto con Lorenzo Abad (Abad y Sala, 1994 y 2001).

La huella cultural fenicia se podría haber iniciado incluso antes del asentamiento, para el caso de ambas áreas de estudio, con el tráfico comercial terrestre que se canalizaría por él desde el sur y seguiría los valles fluviales como el caso que hemos observado para el Guadalentín-Segura, y que acabaría llegando a estas tierras. Si bien es cierto, la verdadera impronta de su cultura llegaría con su establecimiento mediante el poblado fortificado del Cabezo Pequeño del Estaño en los primeros momentos y donde el material que han hallado así lo confirma con ejemplos de algunas T-10.1.1.1., que a falta de analíticas se asocian al grupo Málaga.

5. BIBLIOGRAFÍA

- ARANCIBIA ROMÁN, A. et alii (2011): "Aportaciones de las últimas intervenciones a la arqueología fenicia de la Bahía de Málaga". En ÁLVAREZ MARTÍ-AGUILAR (coord.). Fenicios en Tartesos: nuevas perspectivas. pp. 129-159.
- ARANCIBIA ROMÁN, A. y ESCALANTE AGUILAR, M^a. (2006): "La Málaga fenicio-púnica a la luz de los últimos hallazgos". *Mainake*, N^o28, 333-360.
- ARTEAGA MATUTE, O. y SERNA, M. R. (1979-1980): "Las primeras fases del poblado de Los Saladares (Orihuela, Alicante). Una contribución al estudio del Bronce Final en la Península Ibérica". *Ampurias* 41: 65-126.
- AUBET SEMMLER, M.^a E. (2009). Tiro y las colonias fenicias de occidente (3ra edición). Barcelona: Bellaterra arqueología.
- BLÁZQUEZ MARTÍNEZ, J.M. (2000). "Los Pueblos de España y el Mediterráneo en la Antigüedad". Madrid: Ediciones Cátedra (Grupo Anaya, S. A.)
- BLÁZQUEZ MARTÍNEZ, J. M. (1983): "Panorama general de la presencia fenicia y púnica en España", *Atti del I Congresso Internazionale di studi fenici e punici* (Ed. C. P. Bartolini), Roma, 1979, Roma, 1983, 311-373.
- GARCÍA MENÁRGUEZ, A. (1994): "El Cabezo Pequeño del Estaño, Guardamar del Segura. Un poblado protohistórico en el tramo final del río Segura". *El Mundo Púnico. Historia, Sociedad y Cultura* (Cartagena, 17-19 de noviembre de 1990). Murcia: 269-280.
- GARCÍA MENÁRGUEZ, A y PRADOS MARTÍNEZ, F (2014): "La presencia fenicia en la Península Ibérica: el Cabezo Pequeño del Estaño (Guardamar del Segura, Alicante)". *Trabajos de Prehistoria*, Vol. 71, N^o 1, pp. 113-133
- GARCÍA MENÁRGUEZ, A. y PRADOS MARTÍNEZ, F. (2017). "Las Defensas y la trama urbana del Cabezo Pequeño del Estaño de Guardamar. Un encuentro fortificado entre fenicios y nativos en la desembocadura del río Segura (Alicante)". En SALA SELLÉS, F. y PRADOS MARTÍNEZ, F. (Eds.). *El Oriente en Occidente. Fenicios y púnicos en el área ibérica*. pp. 51-78.
- GONZÁLEZ PRATS, A. y RUIZ SEGURA, E. (2000): "El yacimiento fenicio de La Fonteta: (Guardamar del Segura. Alicante. Comunidad Valenciana)". *Real Academia de Cultura Valenciana, Sección de Prehistoria y Arqueología*.
- GONZÁLEZ PRATS, A. (2010): "La colonia fenicia de la Fonteta", en VV.AA.: *Guardamar del Segura. Arqueología y museo*, Alicante, Fundación MARQ, Diputación de Alicante, Ayuntamiento de Guardamar del Segura, 2010, pp. 66-79
- GONZÁLEZ PRATS, A. (2014). "La cerámica a torno: las ánforas". En: *La Fonteta- 1: estudio de los materiales arqueológicos hallados en la colonia fenicia de la actual desembocadura del río Segura* (Guardamar del Segura, Alicante).
- RAMÓN TORRES, J. (1995): *Las ánforas fenicio-púnicas del Mediterráneo central y occidental*. Universidad de Barcelona y Consell Insular d'Eivissa y Formentera.
- ROS SALA, M. (1987): "La presencia fenicia en el área murciana: los materiales de la fase II de El Castellar de Librilla (Murcia)". *Atti del II Congresso Internazionale di studi fenici e punici*. Roma, 1987, Roma, 1991, Vol. 3, 1197-1204.
- ROS SALA, M.^a M. (1988): "Continuidad y cambio durante el siglo VI a.C. en el sureste: la realidad de un poblado indígena (El Castellar de Librilla, Murcia)". *Anales de Prehistoria y Arqueología de la Universidad de Murcia* 4: 83-100.