

Miguel Ángel Chaves Martín (Ed.)

CIUDAD, ARQUITECTURA Y PATRIMONIO



Grupo de Investigación
Arte, Arquitectura y Comunicación en la Ciudad Contemporánea
Universidad Complutense de Madrid

CIUDAD, ARQUITECTURA Y PATRIMONIO

Miguel Ángel Chaves Martín (Ed.)

EDITA: Grupo de Investigación Arte, Arquitectura y Comunicación en la Ciudad Contemporánea. Universidad Complutense de Madrid

COLABORA: Departamento de Historia del Arte y Patrimonio. Consejo Superior de Investigaciones Científicas. Madrid

© De los textos: sus autores

© De la presente edición: Grupo de Investigación Arte, Arquitectura y Comunicación en la Ciudad Contemporánea (UCM)

REVISIÓN DE TEXTOS Y MAQUETACIÓN: Estíbaliz Pérez Asperilla

DISEÑO PORTADA: Beatriz Villapecellin Villanueva

IMPRESIÓN: Discript S.L. Madrid

ISBN: 978-84-617-5584-4

DEPÓSITO LEGAL: M-36811-2016

PRIMERA IMPRESIÓN: Septiembre 2016

Cualquier forma de reproducción, distribución, comunicación pública o transformación de esta obra solo puede ser realizada con la autorización de sus titulares, salvo excepción prevista por la ley.

Los Editores no se responsabilizan de la selección y uso de las imágenes incluidas en la presente edición, siendo responsabilidad exclusiva de los respectivos autores.

Este volumen colectivo se vincula a los resultados del proyecto *Arquitectura, urbanismo y representación en la construcción de la imagen de los barrios artísticos* (Ref. HAR2012-38899-C02-02). Plan Nacional de I+D+i. Ministerio de Economía y Competitividad.

ÍNDICE

INTRODUCCIÓN Miguel Ángel Chaves Martín	9
MUSÉES ET DYNAMIQUE URBAINE. LE DEBAT SUR LA RECONSTRUCTION DU MUSÉE DU LUXEMBOURG AUTOUR DE L'EXPOSITION UNIVERSELLE DE 1900 A PARIS Julien Bastoen	13
LOS REALES SITIOS EN ESPAÑA: DE CAZADEROS REALES A POBLACIONES CONSOLIDADAS. TERRITORIO, PAISAJE Y CIUDAD Pilar Chías Navarro	29
LE TOUR DU MONDE. LOS RECINTOS DE LAS EXPOSICIONES UNIVERSALES DE PARÍS (1855-1900) Luis Sazatornil Ruiz	43
LA CALZADA ALAMEDA Y SUS MONUMENTOS. FUNDAMENTOS HISTÓRICOS PARA SU ORDENAMIENTO URBANO. –AGUASCALIENTES, MÉXICO– Alejandro Acosta Collazo	63
EL PATRIMONIO ARQUITECTÓNICO COMO BIEN DE CONSUMO TURÍSTICO Luisa Alarcón González, Francisco Montero-Fernandez	71
MUSEO DE LA CIUDAD Y EL MAR. CASTILLO DE MATA Angeles Alemán Gómez	81
LA EVOLUCIÓN DEL NÚCLEO ORIGINARIO DE GIJÓN. CIMADEVILLA: PRESENCIA SIMBÓLICA, REALIDAD PATRIMONIAL Y USOS TURÍSTICOS M ^a Soledad Álvarez Martínez	89
TRANSGRESIÓN Y REGRESIÓN EN EL DISEÑO DEL ESPACIO PÚBLICO: TEMPORALIDADES EN CONFLICTO EN LA PLAZA MAYOR DE BURGOS Irma Arribas, Octavi Rofes	101
EL MOVIMIENTO MODERNO EN LA RECONSTRUCCIÓN DE EIBAR:1940-1960 Ana Azpiri Albistegui	111

EL PATRIMONIO ANDALUSÍ EN LA GESTACIÓN DE LA CIUDAD LIBERAL (GRANADA, 1835-1898) Juan Manuel Barrios Rozúa	121
EL CONCEPTO DE MONUMENTALIDAD: UNA SIGNIFICACIÓN RENOVADA EN ARQUITECTURA Emilio Cachorro Fernández	133
DE LA PLAZA PÚBLICA A LA PLAZA DE LA CONSTITUCIÓN DE MÁLAGA. EVOLUCIÓN, VALOR PATRIMONIAL Y DIDÁCTICA DE UN ESPACIO URBANO Rosario Camacho Martínez, Belén Calderón Roca	143
LA ACRÓPOLIS, DE SANTUARIO A MUSEO Marta Carrasco Ferrer	157
IMAGEN Y PROYECTO EN LA EVOLUCIÓN DE LA FORMA URBANA. LA CORNISA DEL RÍO MANZANARES José de Coca Leicher	169
LAS RUINAS DE LA JERUSALÉN CELESTE. LAS HUELLAS DIVERGENTES DEL URBANISMO EPISCOPAL EN LA GALICIA DEL S. XIII Natalia Conde Cid, Carlos J. Galbán Malagón	179
LA ARQUITECTURA DE UN MAESTRO DE OBRAS EN LA ESPAÑA DEL ÚLTIMO CUARTO DEL S. XIX: SANTIAGO RODRÍGUEZ HERRERO Y SU TRABAJO EN VALLADOLID Francisco Javier Domínguez Burrieza	189
POLÍTICA, RELIGIÓN Y ARQUITECTURA EN LA EXPOSICIÓN UNIVERSAL DE BARCELONA DE 1888. A PROPOSITO DE JOSÉ DOMÉNECH Y ESTAPÁ Sergio Fuentes Milà	199
LA ARQUITECTURA DE LA BURGUESÍA EN EL ENSANCHE CACEREÑO Macarena García Manso	209
ARQUITECTURA Y ESPACIO URBANO EN CHICLANA DE LA FRONTERA (CÁDIZ). NUEVAS PERSPECTIVAS SOBRE SU PATRIMONIO María del Castillo García Romero	217
EL BARRIO DE EL PUCHE EN ALMERÍA: SISTEMAS DE AGRUPACIÓN, REPETICIÓN Y CRECIMIENTO José Francisco García-Sánchez	229

TRANSFORMACIÓN DE ESPACIOS PÚBLICOS EN EL CASCO HISTÓRICO DE SEVILLA (2000-2015): AVENIDA DE LA CONSTITUCIÓN, ALAMEDA DE HÉRCULES Y PLAZA-MERCADO DE LA ENCARNACIÓN Pablo García Vahí, María Uriondo Lozano	243
ARQUITECTURA, PATRIMONIO Y CIUDAD. INTERVENCIONES EN LOS MUSEOS Luz María Gilabert González	253
EL CONJUNTO EPISCOPAL PRERROMÁNICO EN TERRASSA DURANTE EL SIGLO XX Ricardo Gómez Val	261
MANCHESTER Y MADRID A TRAVÉS DE SUS RESPECTIVOS ESPACIOS ESCÉNICOS: PETER STREET-OXFORD STREET Y LA GRAN VÍA Carlota González Míguez	269
GÉNOVA, LA VIVIENDA SOCIAL EN LOS AÑOS CINCUENTA: LA CIUDAD CONCENTRADA EN ALTURA María del Puig Guillem González-Blanch	279
ANTONIO BONET Y EL GRUPO AUSTRAL, EL VALOR DE UN MANIFIESTO Ricardo Hernández Soriano	289
BARCELONA: ARQUITECTURAS OCULTAS. EL VALOR DE UNA OBRA INÉDITA Alfons Hosta Mateu	297
DISRUPCIÓN Y SIMPLICIDAD JAPONESA EN EL PAISAJE URBANO DE MADRID Olga Kolotouchkina, Anna Guseva	305
ANDALUCÍA TRANSVERSAL. FLUIDOS DE INNOVACIÓN CIUDADANA Enrique Larive López	313
LAS INFRAESTRUCTURAS DE INGENIERÍA COMO GÉNESIS Y EXPRESIÓN DE LA CIUDAD María Paz Llorente Zurdo, Manuel de Miguel Sánchez	323
LA ACTIVIDAD ARTESANAL COMO PATRIMONIO CULTURAL EN EL CENTRO HISTÓRICO DE LA CIUDAD DE SEVILLA Nieves Martínez Roldán	331

EXPRESIONES SOCIALES Y CULTURALES EN LA FACHADA PORTUARIA DE CARTAGENA: UN CONJUNTO DE IDENTIDADES ENTRE PESCADORES, MARINEROS, MILITARES Y CIUDADANOS Práxedes Muñoz Sánchez	343
LO SUBLIME POLÍTICO EN LA CIUDAD TOTALITARIA David Navarro Martínez	351
EL CASO DE EDOM, CENTRO NEGRO Y EL DISTRITO ARTÍSTICO DE BLANCA Enrique Nieto Fernández	357
EL REUSO DEL PATRIMONIO ARQUITECTÓNICO COMO ESPACIO OPERÍSTICO. ESCENARIOS DE LOS FESTIVALES EUROPEOS DE ÓPERA Milagros Palma Crespo	367
A RECUPERAÇÃO DO PATRIMÓNIO E MEMÓRIA COLECTIVA: O LEGADO INDUSTRIAL DE MADRID E OS ESPAÇOS PARA AS ARTES Júlia Cristina Pereira de Faria	377
ANÁLISIS SOBRE LA EVOLUCIÓN DE LA DOCUMENTACIÓN GRÁFICA DE LOS PROYECTOS DE OBRA EN LA CONSTRUCCIÓN DE BENALÚA DE ALICANTE (1883-1956) Raquel Pérez-delHoyo, María Elia Gutiérrez-Mozo, Irene Sentana-Gadea	387
UNA NUEVA IMAGEN CONTEMPORÁNEA DEL AYUNTAMIENTO DE SEVILLA PARA UNA NUEVA SOCIEDAD Rocío Plaza Orellana	395
ZACATECAS, MÉXICO. EL PATRIMONIO EN EL ESPACIO PÚBLICO Rocío Ramírez Villalpando	407
URBE ELEMENTAL: VALORES DEL PLA CERDÀ EN LA BARCELONA ACTUAL. EL CASO DE LA FÁBRICA LEHMANN Júlia Ribera Marsal, Alba Torras Virgili	415
ANTONI GAUDÍ Y LA GEOMETRÍA ESTÉTICA EN LA CASA BELLESGUARD Carles Rius Santamaria	425
PLAN MUSEOLÓGICO PARA EL CONJUNTO EN RUINAS ARQUITECTÓNICAS DE “SAN ANTONIO DE MUCUÑO DE LAS ACEQUIAS”, ESTADO MÉRIDA, VENEZUELA María Angélica Rivas C.	437

LA POLÉMICA DEL REVOCO DE LA BASÍLICA DEL BUEN JESÚS EN GOA VIEJA (INDIA) Y SU INFLUENCIA EN LA IMAGEN DEL MONUMENTO Y DE LA CIUDAD Joaquim Rodrigues dos Santos	449
“GANARÁ MUCHO EN VISUALIDAD (...) DESDE PUNTOS ALEJADOS”. LA IMPORTANCIA DE LAS VISUALES DE LA CIUDAD EN LA RESTAURACIÓN MONUMENTAL DURANTE EL PERIODO FRANQUISTA EN ARAGÓN Irene Ruiz Bazán	461
EL ESTILO INGLÉS CONFIGURADOR DE LA IMAGEN DEL BARRIO OBRERO EN LA ARQUITECTURA ESPAÑOLA. LA HERENCIA BRITÁNICA COMO PATRIMONIO EN HUELVA Y VIZCAYA (1890-1936) Ariadna Ruiz Gómez, Ana Julia Gómez Gómez, Francisco Javier Ruiz San Miguel	467
LA CIUDAD COMO EL TERRITORIO DE LA ARQUITECTURA Y LA REVISTA COMO EL ESPACIO IMPRESO PARA UNA NUEVA TEORÍA URBANA: MANUEL DE SOLÀ-MORALES Y <i>ARQUITECTURAS BIS</i> (1974-1985) Alejandro Valdivieso	481
LA HUELLA DEL LÍMITE HISTÓRICO EN LAS CIUDADES MEDIAS ESPAÑOLAS Irene Zúñiga Sagredo	495

ANÁLISIS SOBRE LA EVOLUCIÓN DE LA DOCUMENTACIÓN GRÁFICA DE LOS PROYECTOS DE OBRA EN LA CONSTRUCCIÓN DE BENALÚA DE ALICANTE (1883-1956)

RAQUEL PÉREZ-DELHOYO

MARÍA ELIA GUTIÉRREZ-MOZO

IRENE SENTANA-GADEA

Universidad de Alicante

1. INTRODUCCIÓN NORMATIVA

Al tiempo que las exigencias o tolerancias Normativas condicionan los tipos edificatorios y la composición urbana, también determinan el carácter de los documentos, en su origen gráficos, que anticipan las formas construidas. Si bien, con independencia de las Normas, las propuestas más avanzadas suelen expresarse siempre a través de los proyectos más elaborados superando con creces cualquier requerimiento legal (Pérez-delHoyo, 2010).

Este hecho se constata en la figura del arquitecto José Guardiola Picó cuando, en 1883, concibe y proyecta el barrio de Benalúa en el ámbito de aplicación de la *Ordenanza de Policía Urbana y Rural para la Ciudad de Alicante y su término* de 1850 (Ayuntamiento de Alicante, 1893), con la única exigencia de presentar una instancia de solicitud y un plano firmado por facultativo competente sin regular formas ni contenidos específicos. El proyecto del barrio de Benalúa (Archivo Histórico Municipal de Alicante, 1884) constó de tres planos: plano de planta general, a escala *1 por 1000* (1/1.000); plano de alzado de una casa, a escala *0,01 por metro* (1/100),

de plantas de vivienda, a escala *0,005 por metro* (1/200), y detalles constructivos, a escala *0,10 por metro* (1/10); y plano de fachadas de una manzana, alzados de las calles de primer y segundo orden, a escala *4 milímetros por metro* (1/250). De este modo, el proyecto del barrio de Benalúa constituye uno de los primeros casos en la ciudad de Alicante que documenta un proyecto completo del edificio, además de la propuesta de construcción seriada del edificio para conformar la manzana y de la correspondiente planificación y ordenación urbana.

El procedimiento de petición de licencias para construir comenzó a concretarse en Alicante con la aprobación del proyecto de Ensanche, afectando a Benalúa desde que el Ayuntamiento asumiera, en 1896, la responsabilidad de autorizar, o no, su edificación. Las *Ordenanzas de Policía Urbana para las Edificaciones de la Zona de Ensanche* de 1888 (Ayuntamiento de Alicante, 1897), establecieron la necesidad de presentar una instancia explicativa de la construcción y su emplazamiento, acompañada de los planos, por duplicado, de distribución de plantas y alzados, debidamente rotulados, en papel tela, a escala *1 por 100* (1/100), firmados por el arquitecto responsable y el

mismo propietario. Fueron las primeras directrices que sirvieron como base para establecer los criterios que definitivamente se emplearían en el transcurso de las cuatro primeras décadas del siglo XX, determinados en las *Ordenanzas Municipales de la Muy Ilustre Siempre Fiel y Heroica Ciudad de Alicante* de 1898 (Ayuntamiento de Alicante, 1898). Con las Ordenanzas generales de la ciudad, a la regulación del Ensanche se sumarían las exigencias de adjuntar una memoria de las obras y emplear un código de colores en la representación de los documentos gráficos: las construcciones existentes en tinta negra, las obras nuevas proyectadas en carmín, los hierros en azul y las maderas en amarillo (Martínez-Ivars, 2009).

2. DOCUMENTACIÓN GRÁFICA DE LOS PROYECTOS DE OBRA EN LA CONSTRUCCIÓN DE BENALÚA DE ALICANTE

2.1. (1900-1925)

Respecto a los criterios expuestos, excepto algunos dibujos del maestro de obras Nadal Cantó (Archivo Histórico Municipal de Alicante, 1899), los planos no cumplieron de forma exhaustiva estas pautas. Sí se representaron en papel tela y a escala 1/100, en su mayoría rotulados, aunque no siempre incluyeron todas las plantas de piso

ni respondieron al código de colores establecido. Ni siquiera muchos de los dibujos del entonces arquitecto municipal de Alicante Francisco Fajardo Guardiola atendieron las Normas, llegando a trabajar con copias en ferroprusiato (Archivo Histórico Municipal de Alicante, 1910). Incluso, al margen de las exigencias, se establecieron como habituales otras prácticas de representación: el relleno en color rojo o negro de las secciones producidas (Archivo Histórico Municipal de Alicante, 1905) o el empleo del mismo color rojo para diferenciar materiales como el ladrillo en los edificios industriales (Archivo Histórico Municipal de Alicante, 1919). Por lo general, los colores se emplearon siempre con mayor rigor en los proyectos de reforma, en la mayoría de los casos, por la necesidad de diferenciar la obra nueva de la existente (Archivo Histórico Municipal de Alicante, 1900).

Las primeras representaciones de carpinterías con mayor grado de detalle, así como la referencia a ciertos recursos de acotación, aparecieron con la intervención puntual del arquitecto Julio Egea López, mediada la segunda década del siglo, anticipándose al resto de planos de obra que no comenzaron a contener estos elementos hasta mediar los años veinte. Los dibujos de Julio Egea introdujeron además la utilización de una técnica precisa de rotulación y la intención de representar los edificios sobre el terreno,

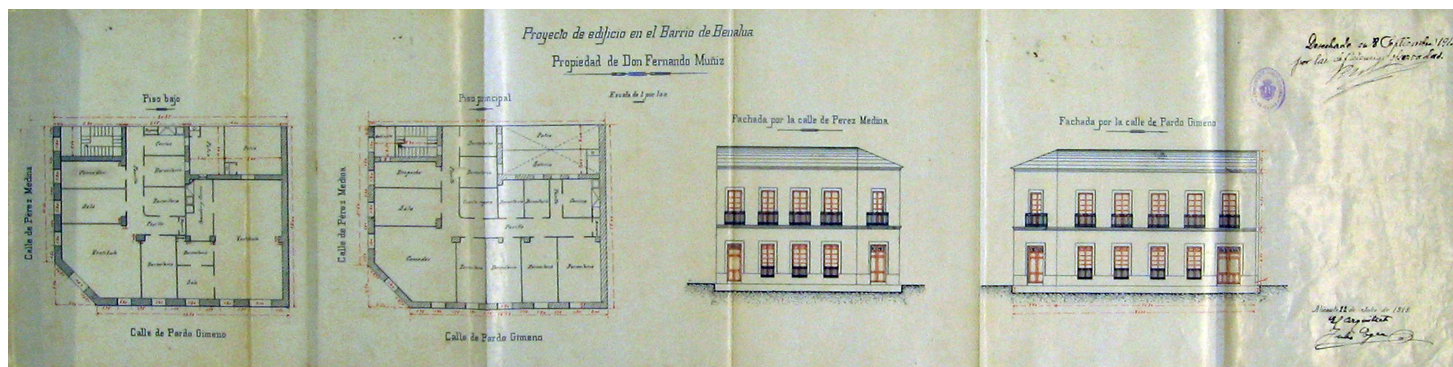


Fig. 1 – Proyecto de edificio en el Barrio de Benalua. Propiedad de Don Fernando Muñiz. Escala de 1 por 100. Fuente: Archivo Histórico Municipal de Alicante (1915)

como sólo antes había planteado el Maestro de obras Nadal Cantó en alguna construcción exenta, incorporando ahora el dibujo o referencia de la cimentación, de algún modo antecedente de las vistas de sección, aunque el corte se produzca en la calle y no en el edificio (fig. 1) (Archivo Histórico Municipal de Alicante, 1915).

2.2. (1925-1930)

Alcanzado el cuarto de siglo, la Corporación Municipal comenzó a exigir que los proyectos incorporaran un plano de emplazamiento, requisito que volverá a incumplirse de forma sistemática hasta entrar los años cuarenta. Desde finales de la década de los veinte, la calidad gráfica y el detalle con que se definieron los diferentes proyectos fue enriqueciéndose de forma individual, dependiendo exclusivamente de su autor. Los primeros dibujos “personales” reconocibles por su exquisito cuidado y expresividad, destacando sobre cualquier otra representación del momento que por regla general no solían reflejar el estado acabado de los edificios, fueron los correspondientes a las arquitecturas más distinguidas de Juan Vidal Ramos (Alonso-Vera, 1986) independientemente de su destino residencial o industrial (Archivo Histórico Municipal de Alicante, 1929). Precisamente, en los dibujos de alzado de edificios de almacén, el Arquitecto introdujo importantes innovaciones como la utilización del lápiz terminando las fachadas completamente coloreadas, o la referencia de la escala humana con la representación de figuras junto a los inmuebles (fig. 2) (Archivo Histórico Municipal de Alicante, 1926).

Fue Juan Vidal quien se anticipó, además, diferenciando en la planta los pavimentos de terrazas y zonas húmedas del resto de las zonas de estar, o incorporando al dibujo algunos muebles –camas– para destacar el uso y tamaño de las estancias de dormitorio en los programas específicos de alquiler de habitaciones –hotel–, cuando lo habi-

tual era incluir únicamente sanitarios y cocinas. En estos programas muy puntuales que ni siquiera llegaron a construirse, el Arquitecto llegó a incorporar cuartos de aseo, además de retretes, en el interior de las habitaciones, distinguiéndolas con mayor privilegio por su comodidad. En casos singulares como el del “Chalet de Magro” (1930), Vidal representó totalmente amueblada la planta de la vivienda (Martínez-Medina, 1998).

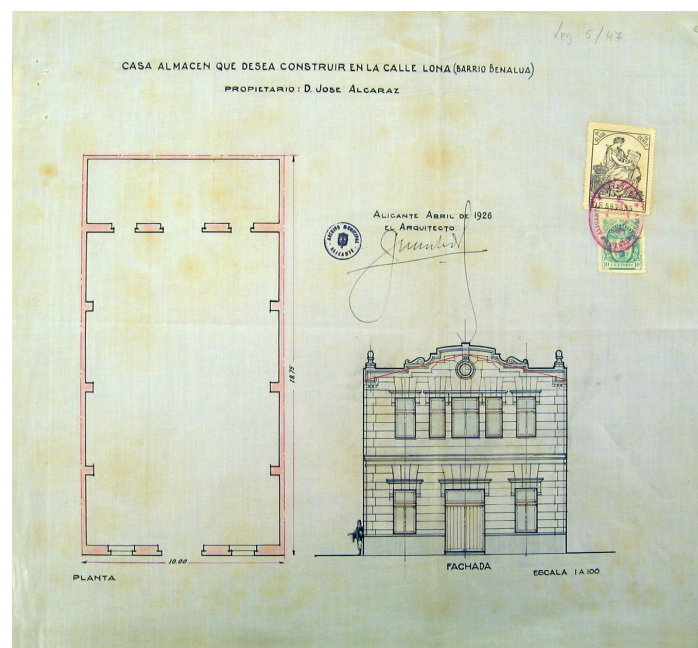


Fig. 2 – Casa Almacén que desea construir en la calle Alona (Barrio Benalúa). Propietario: D. José Alcaraz. Escala 1 a 100. Fuente: Archivo Histórico Municipal de Alicante (1926)

2.3. (1930-1940)

Coincidiendo con el comienzo de los años treinta y la obligación de obtener el visado por el *Colegio de Arquitectos de la Zona de Valencia Delegación de Alicante*, desde 1931, se incorporarán nuevos elementos al plano. Los dibujos de los arquitectos Francisco Fajardo Guardiola y

Emilio Herrero Serra se distinguirán por representar los revestimientos interiores de las diferentes estancias (Archivo Histórico Municipal de Alicante, 1933) y, mediada la década, las propuestas de Gabriel Penalva Asensi y Miguel López González, atendiendo a las exigencias de la *Ley de Previsión contra el Paro* (Ministerio de Trabajo, Sanidad y Previsión, 1935), comenzarán a indicar –rotular– en el plano las superficies construidas, cubierta, descubierta y total (Archivo Histórico Municipal de Alicante, 1935). Requisitos que se establecerán como obligatorios con el inicio de la Guerra Civil al modificar la *Circular de la Fiscalía de la Vivienda*, en 1937 (Fiscalía Superior de la Vivienda, 1937), los procedimientos para otorgar licencias de obra. Las nuevas exigencias de ámbito estatal para tramitar proyectos supusieron un avance abismal tanto en la redacción de memorias, incluyendo presupuestos, materiales, condiciones de los suelos e instalaciones, como en la elaboración de planos.

2.4. (1940-1956)

Cuando comienza la década de los cuarenta, en la escala conveniente, el “plano del edificio” venía obligado a contener: la superficie total de construcción; distribución interior de todas las piezas –rotulación–, cubicación y superficie de iluminación; revestimientos interiores y pavimentos; acometidas de agua y saneamiento; emplazamiento, situación y orientación, además de plantas, alzados y secciones.

Lógicamente, en la medida que aumentan las condiciones exigibles en las viviendas también se incrementan las explicaciones que han de contener los proyectos para garantizar su cumplimiento. Si bien, del modo habitual, terminará incumpléndose la Norma y omitiéndose alguna información. Por lo general, los planos incluyeron vistas de planta rotuladas, alzado y sección, croquis de emplazamiento y, en algunos casos, diferentes texturas

de pavimentos. La representación de revestimientos y acometidas fue perdiéndose al igual que las acotaciones o cuadros de superficies que terminaron por incorporarse únicamente en las memorias.

En los primeros años de posguerra, el papel tela fue sustituido por el papel vegetal, utilizado previamente en el sector de la ingeniería o en planos complementarios al proyecto de arquitectura, de estructura en edificios singulares o industriales de cierta entidad. La utilización del papel vegetal conllevó en pocos años la posibilidad de obtener copias de forma mecánica en papel azográfico, suponiendo el abandono del calcado manual y con ello del empleo de diferentes tintas, más o menos de acuerdo a las Ordenanzas Municipales que venían aplicándose casi medio siglo.



Fig. 3 – Perspectiva del *Proyecto de aumento de dos pisos y reforma del primero a la casa n.º 16 de la calle de Foglietti ángulo a la calle de García Andreu n.º 43, propietario D. Vicente Pascual Llinares*. Fuente: Archivo Histórico Municipal de Alicante (1949)

Comenzaron a ser otros los mecanismos expresivos del plano, diferentes texturas de relleno, rayados o sólidos, en plantas y alzados; representación de sombras, propias y

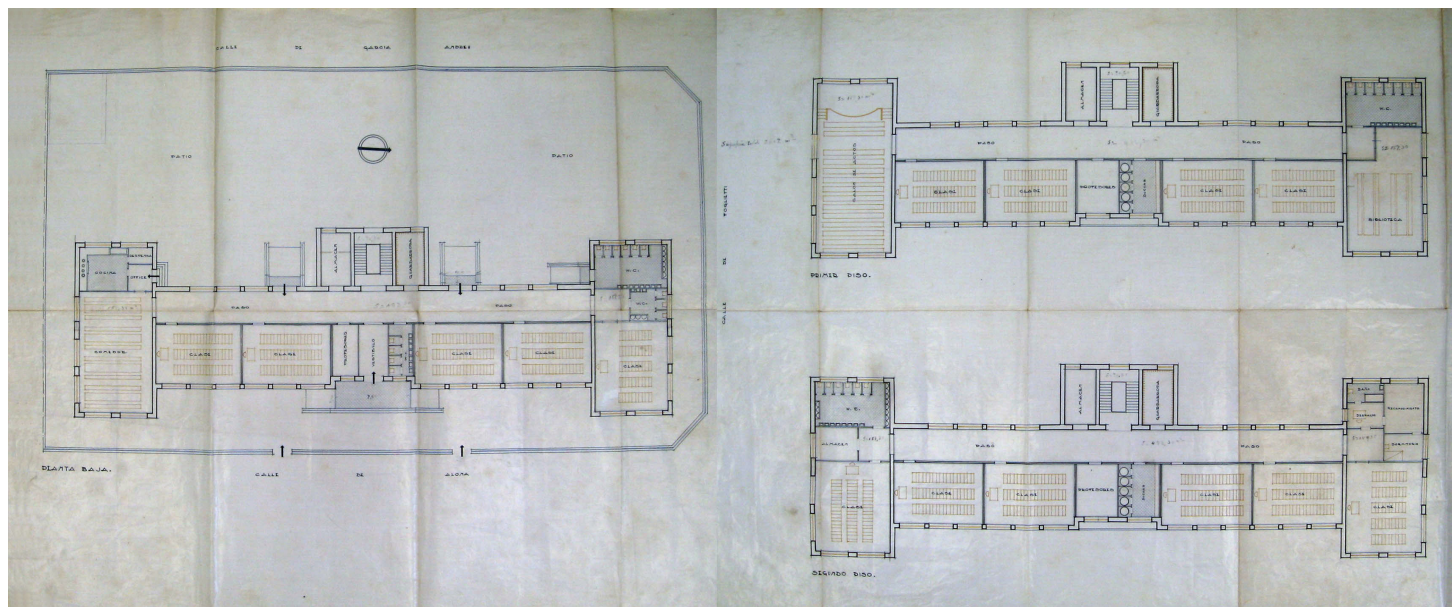


Fig. 4 – Proyecto de Grupo Escolar de quince grados en el Barrio de Benalúa. Excmo. Ayuntamiento de Alicante. Escala 1:100. Fuente: Archivo Histórico Municipal de Alicante (1933-1935)

arrojadas, en las fachadas; destacando sobre cualquier otro trabajo las aportaciones de Miguel López (Archivo Histórico Municipal de Alicante, 1955) (Martínez-Medina y Oliva-Meyer, 1987; 2008), empleando incluso la imagen del automóvil como referencia de modernidad; y de Francisco Muñoz (Navas, 2002), llegando a realizar dibujos en perspectiva (fig. 3) (Archivo Histórico Municipal de Alicante, 1949). Vuelven a equipararse, por tanto, la calidad gráfica y la calidad del diseño, con los autores más relevantes y en las propuestas más interesantes del periodo, constatando en definitiva la calidad del proyecto.

Por último, en relación a la inclusión de los muebles, dormitorios o salones, en el dibujo de la vivienda, transcurridas dos décadas desde que Juan Vidal esbozara puntualmente su representación, comenzaron a aparecer, por iniciativa de Miguel López, de acuerdo a las nuevas condiciones higiénicas mínimas impuestas desde el Estado, en 1944 (Ministerio de la Gobernación, 1944).

Si bien la Normativa no especificaba la obligación de representar las plantas amuebladas, sí establecía parámetros muy precisos, como superficies de dormitorios dobles o sencillos, salones o cocinas, por lo que distribuir los muebles permitía indicar, por un lado, el uso concreto de la estancia, diferenciando por ejemplo si se trataba de un dormitorio doble o sencillo de acuerdo a la Norma; y, por otro, que la forma de la dependencia era adecuada para desarrollar su función. En definitiva, que al igual que la vivienda respondía a un esquema funcional eficaz, las habitaciones también atendían a su uso. Sin duda, dibujar los muebles supuso un avance espectacular en la representación de la distribución de la vivienda que hasta entonces se había entendido como mera rotulación (Archivo Histórico Municipal de Alicante, 1950-1951). El mecanismo de representar la distribución del mobiliario reflejando el funcionamiento de las diferentes salas y con ello el carácter funcional del edificio ya había sido empleado previamente por Miguel López en los proyec-

tos de edificación singular, como en el Grupo Escolar proyectado en 1933 (Pérez-delHoyo y Ferreiro-Prieto, 2012), utilizando en el dibujo para diferenciar estos elementos el color que correspondía a las maderas de acuerdo al código Normativo (fig. 4) (Archivo Histórico Municipal de Alicante, 1933-1935).

Fueron proyectos por lo general muy completos que anticiparon asimismo los contenidos que con posterioridad se irían incorporando en los proyectos de viviendas, nos referimos a presupuestos, mediciones o instalaciones, tanto en los casos de edificios públicos, Mercado o Cuartel de Policía; como de carácter privado, Colegios o Cinematógrafos.

3. CONCLUSIONES

Del análisis expuesto se concluye la influencia que la evolución normativa ha venido teniendo en la representación gráfica de los proyectos de obra, aunque de forma reiterada haya sido incumplida. Si bien, con independencia de las regulaciones legales, las propuestas más avanzadas se han expresado siempre a través de los proyectos más elaborados. Y es precisamente esta documentación gráfica –y muy especialmente de estos valiosos proyectos– la que, cuando la arquitectura desaparece, se convierte en sí misma en patrimonio y memoria.

Conviene completar la exposición de las conclusiones de este estudio aclarando el estado en que se encuentra el repertorio documental a que es posible tener acceso:

Centrándonos en el volumen de expedientes de obra conservados en el Archivo Histórico Municipal de Alicante, sin tener en cuenta los que se refieren a edificios singulares –de los que se ha tratado separadamente– ni otros muchos que documentan actuaciones puntuales de obra menor, con emplazamiento en el barrio de Benalúa y que contengan información gráfica hemos podido re-

copilar un total de ciento setenta y tres. De estos expedientes, varios pueden referirse a una misma construcción, por lo que el número de edificaciones documentadas se reduce sensiblemente. En total, se ha obtenido información sobre ciento veintiséis edificios construidos de nueva planta o modificados en el periodo de estudio (1900-1956), lo que supone abarcar aproximadamente el treinta y cinco por ciento del suelo ocupado, coincidiendo con la redacción del primer Plan General de Alicante (1956).

Además de estos edificios documentados en el Archivo Histórico Municipal de Alicante, en el estudio se han incluido otros referidos en la bibliografía. De este modo, el muestreo ha podido ampliarse en cincuenta y ocho edificaciones, hasta alcanzar el total de ciento ochenta y cuatro, lo que supone abarcar aproximadamente el cincuenta por ciento del suelo construido en el transcurso del periodo de estudio (1900-1956).

Respecto a las edificaciones singulares, el vacío documental en el Archivo Histórico Municipal de Alicante resulta alarmante. Si bien se conservan algunos proyectos –con su memoria, planos, pliego de condiciones, mediciones y presupuesto–, por lo general, se desconoce el paradero de los expedientes completos que se refieren a estos edificios. La carencia de documentación original convierte en relevante la aportación bibliográfica, en algunos casos abundante y en otros sucinta. La diversidad de las fuentes y materiales disponibles, en ocasiones sólo fotografías o breves descripciones, imposibilitan el seguimiento de una metodología de trabajo preconcebida.

En cuanto a la Normativa, en las Secciones de “Ordenanzas”, “Obras Particulares” y “Obras Municipales” del Archivo Histórico Municipal de Alicante se han podido consultar las Normas que afectan al Municipio desde el comienzo de la ejecución del Ensanche hasta la redacción definitiva del Plan General (1956) por parte de los Arqui-

tectos Miguel López González y Francisco Muñoz Llorens. La documentación original conservada es abundante –aunque dispersa– y permite reconstruir con detalle la evolución Normativa de carácter Municipal. En cuanto a las disposiciones de ámbito Estatal que a partir de los años veinte comienzan a influir de forma determinante en el sector libre de la construcción de viviendas, pueden estudiarse sus publicaciones en la Gaceta de Madrid o en el Boletín Oficial del Estado según las diferentes etapas.

BIBLIOGRAFÍA

- ALONSO-VERA, MARÍA DOLORES (1986). *Juan Vidal Ramos, Arquitecto*. Valencia: Colegio Oficial de Arquitectos de la Comunidad Valenciana.
- ARCHIVO HISTÓRICO MUNICIPAL DE ALICANTE (1884). “Expediente de edificación en barrio de Benalúa”. Obras Particulares, signatura 9999-12-42.
- (1899). “Expediente de aumento de un piso en casa Dr. Just nº12, barrio de Benalúa”. Obras Particulares, signatura 9999-28-05.
- (1900). “Expediente de construcción casa en c/ Pérez Medina nº38”. Obras Particulares, signatura 9999-89-07.
- (1905). “Expediente de construcción casa planta baja en c/ Illice nº5”. Obras Particulares, signatura 9999-18-03.
- (1910). “Expediente de unificación de la casa calle Guardiola nº 17 con el solar que forma ángulo con la Plaza Navarro Rodrigo propiedad de José Mollá”. Obras Particulares, signatura 9999-02-54.
- (1915). “Expediente de casa en c/ Pardo Gimeno”. Obras Particulares, signatura 9999-87-35.
- (1919). “Expediente de construcción almacén en c/ Doctor Just y Carratalá”. Obras Particulares, signatura 9999-28-27.
- (1926). “Expediente de construcción casa almacén en la calle de Alona del barrio de Benalúa propiedad de José Alcaraz Orts”. Obras Particulares, signatura 9999-05-47.
- (1929). “Expediente de construcción casa planta baja, y dos pisos en solar c/ Dr. Just esquina a Pardo Gimeno (Benalúa)”. Obras Particulares, signatura 9999-28-49.
- (1933). “Expediente sobre construcción planta baja y piso en c/ Capitán Dema nº13”. Obras Particulares, signatura 9999-18-69.
- (1933-1935). “Expediente sobre Proyecto de construcción del grupo escolar Francisco Franco en el barrio de Benalúa”. Obras Particulares, signatura 9999-196-1.
- (1935). “Expediente de construcción casa planta baja y dos pisos en la calle de Alona acogándose a los beneficios de la Ley de 25 de junio último, propiedad de Mariano Soriano”. Obras Particulares, signatura 9999-05-84.
- (1949). “Expediente sobre proyecto de aumento de dos pisos y reforma del primero a la casa nº16 de la calle de Foglietti ángulo a la de García Andreu nº 43, en Alicante”. Obras Particulares, signatura 9999-198-18.
- (1950-1951). “Expediente sobre construir un edificio de planta baja y dos pisos en c/ Alona, nº 6”. Obras Particulares, signatura 9999-181-30.
- (1955). “Expediente sobre construcción de planta baja y 3 pisos en el nº24 de la calle Dr. Just”. Obras Particulares, signatura 9999-236-17.
- AYUNTAMIENTO DE ALICANTE (1893). *Ordenanza de Policía Urbana y Rural para la Ciudad de Alicante y su término*. 1850. Alicante: Establecimiento Tipográfico de Costa y Mira.
- (1897). *Ordenanzas de Policía Urbana, para las Edificaciones de la Zona de Ensanche*. 1888. Alicante: Imprenta de Costa y Mira.
- (1898). *Ordenanzas Municipales de la Muy Ilustre Siempre Fiel y Heroica Ciudad de Alicante*. Alicante: Imprenta de la Viuda de Rafael Jordá, a cargo de Adelardo Rodríguez.

- FISCALÍA SUPERIOR DE LA VIVIENDA (1937). “Circular de 28 de abril” en *Boletín Oficial del Estado*. Nº 193, Año II, 1 de mayo de 1937, pp. 205-206.
- MARTÍNEZ-IVARS, CARLOS SALVADOR (2009). *El dibujo arquitectónico en la construcción de la ciudad de Alicante: del derribo de las murallas a los años treinta*. Alicante: Instituto Alicantino de Cultura Juan Gil-Albert.
- MARTÍNEZ-MEDINA, ANDRÉS (1998). *La Arquitectura de la ciudad de Alicante (1923-1943), la aventura de la modernidad*. Alicante: Instituto de Cultura Juan Gil-Albert, Colegio de Arquitectos de Alicante.
- MARTÍNEZ-MEDINA, ANDRÉS y OLIVA-MEYER, JUSTO (1987). *Miguel López González. Treinta años de su arquitectura: 1932-1962*. Alicante: Colegio Oficial de Arquitectos de la Comunidad Valenciana.
- (2008). *Dibujos y arquitectura de Miguel López González (1932-1968)*. Alicante: Colegio Territorial de Arquitectos de Alicante.
- MINISTERIO DE LA GOBERNACIÓN (1944). “Orden de 29 de febrero, por la que se determinan las condiciones higiénicas mínimas que han de reunir las viviendas” en *Boletín Oficial del Estado*. Nº 61, Año IX, 1 de marzo de 1944, pp. 1833-1834.
- MINISTERIO DE TRABAJO, SANIDAD Y PREVISIÓN (1935). Ley de Previsión contra el Paro, de 25 de junio, para el fomento de la vivienda en alquiler” en *Gaceta de Madrid*.
- NAVAS, JORDI (2002). “Francisco Muñoz Llorens” en *VIA arquitectura*. Número especial Premios Prizes 1999-2000, mayo 2002, pp. 120-129.
- PÉREZ-DELHOYO, RAQUEL (2010). “El Barrio Benalúa de Alicante: análisis de su formación, consolidación y transformación a partir del estudio de su documentación gráfica (1883-1956)”. Universidad de Alicante. Tesis doctoral en arquitectura.
- PÉREZ-DELHOYO, RAQUEL y FERREIRO-PRIETO, JUAN IGNACIO (2012). “Construcción, reconstrucción y consolidación del desaparecido Grupo Escolar “Francisco Giner de los Ríos” de Alicante (España)” en *Informes de la Construcción*. Volumen 64, nº 528, octubre-diciembre 2012, pp. 471-485. Disponible en <http://dx.doi.org/10.3989/ic.11.056> (última consulta: 1 de octubre de 2015).