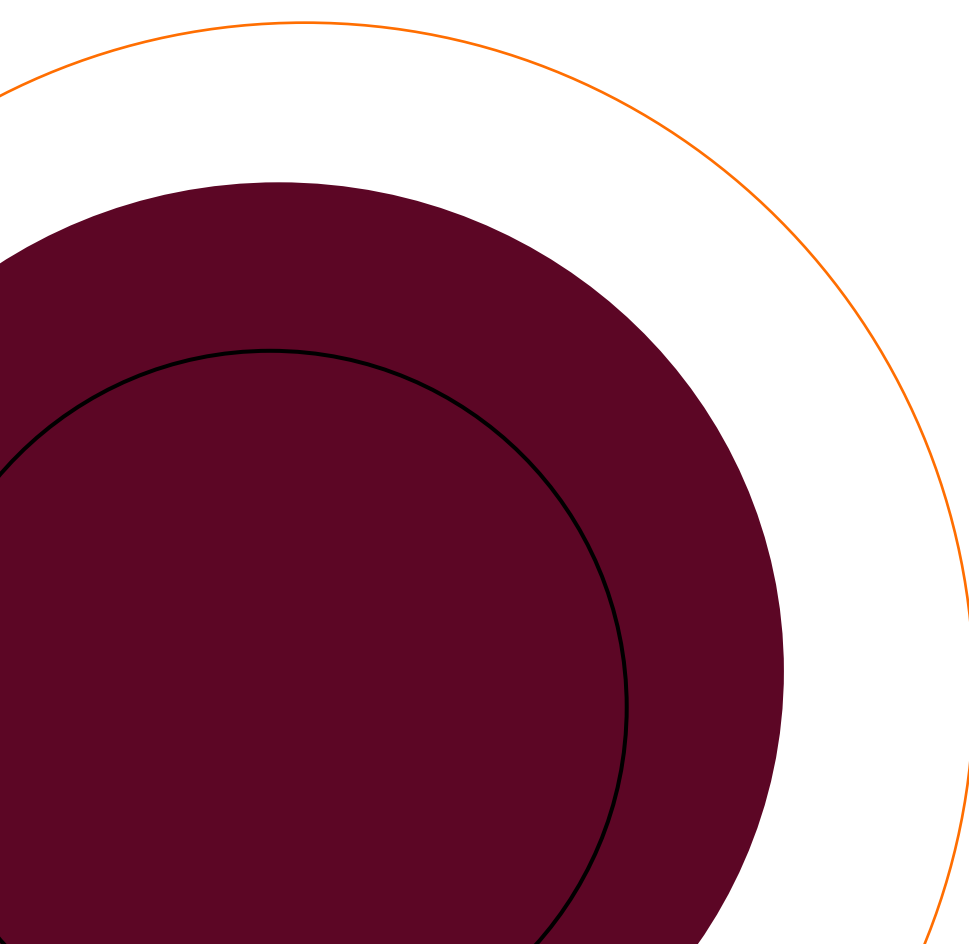


# L' Alcúdia



# Cultural



# L'Alcúdia Cultural

## Nuestro boletín

Con el boletín número 24 ya ante nosotros, descubrimos en sus páginas cómo se presenta la recta final del Cinefórum L'Alcúdia y cómo fue la inauguración de la exposición que encontramos en el Centro de Interpretación. Además, mostraremos la pieza donada de la anterior muestra artística que aguardó esta sala.

Por otra parte, tenemos el placer de contar con la exposición de La Alcudia en el MAHE desde finales de febrero de la que hablaremos en profundidad dadas las novedades que se presentan en ella.

Otra exposición que seguiremos de cerca será la que presenta el Torso del Guerrero de La Alcudia en Madrid.

Finalmente, también podréis descubrir cómo participar en el concurso infantil de cuentos o conocer más sobre el curso de la Dama que llegó a La Alcudia de la mano de la Cátedra Dama de Elche.





## Contenido:

---

Nuestro boletín	2	Histórica Historia	10
L'Alcúdia en acció	4-5	Calidad SINTEC	10
Últimas proyecciones del Cinefórum	6	La obra de José Rodríguez Ferreiro	11
Un paisaje sonoro en La Alcudia	7	Más publicaciones en Vive la Historia	11
La Dama de Elche y su entorno	8	VI Concurso Infantil de Cuentos	12
Visita el Torso del Guerrero en Madrid	9	Efemérides	13
Erasmus Mundus	9	Programa de eventos	14
		75 años de su regreso	15

# L'Alcúdia Cultural

## L'Alcúdia en acció

El pasado 26 de febrero se presentó en el MAHE (Museo Arqueológico y de Historia de Elche) la exposición "L'Alcúdia en acció" que muestra la evolución en los trabajos de excavación del sector 10D de nuestro yacimiento.



Este sector, también conocido como el conjunto de casas ibéricas de culto a la cabeza cortada, cuenta con mucha vida arqueológica, lo que demuestran las piezas encontradas en él y la cantidad de escritos y publicaciones al respecto. Es posible encontrar en la exposición el seguimiento o proceso de análisis que se ha realizado en este punto arqueológico desde el inicio de su investigación hasta la campaña de excavaciones concluida en 2015.

Esa amplitud de datos ha hecho que el equipo de *Ilici*-UPA junto con los alumnos en prácticas y las arqueólogas de la Fundación tuviera que poner orden en la colección de documentos y objetos personales de Alejandro Ramos Folqués.

Diarios de campo, artículos de prensa, fotografías, planos o herramientas de trabajo como pinceles forman parte ahora de una exposición con gran interés didáctico. Con ese objetivo contamos, además, con reproducciones de las piezas originales para tocar e información en braille.

Sigue

# L'Alcúdia Cultural

Los visitantes, por tanto, pueden descubrir cómo se realiza el trabajo arqueológico desde que se plantea la excavación en un cierto punto hasta que se instala la pieza restaurada en una vitrina.

Como vemos en las imágenes, el acto de inauguración fue presentado por las Arqueólogas de la Fundación Mercedes Tendero y Ana Ronda junto con la Vicerrectora de Investigación de la Universidad de Alicante, Amparo Navarro, y la edil de Cultura de Elche, Patricia Maciá.



Os dejamos aquí una muestra de la repercusión en los medios de esta exposición, gracias a la Documentalista del MAHE Ana Álvarez.

Diario Información: [www.diarioinformacion.com/elche/2016/02/27/alcudia-traslada-mahe/1732615.html](http://www.diarioinformacion.com/elche/2016/02/27/alcudia-traslada-mahe/1732615.html)

Teleelx: [www.teleelx.es/n164465-El-MAHE-acoge-una-exposicion-sobre-La-Alcudia.html](http://www.teleelx.es/n164465-El-MAHE-acoge-una-exposicion-sobre-La-Alcudia.html)

La Vanguardia: [www.lavanguardia.com/local/valencia/20160225/302426734619/una-exposicion-acerca-al-publico-los-trabajos-de-investigacion-en-la-alcudia.html](http://www.lavanguardia.com/local/valencia/20160225/302426734619/una-exposicion-acerca-al-publico-los-trabajos-de-investigacion-en-la-alcudia.html)

La Verdad: [www.laverdad.es/alicante/elche/201602/26/alcudia-desvela-mahe-secretos-20160226011316-v.html](http://www.laverdad.es/alicante/elche/201602/26/alcudia-desvela-mahe-secretos-20160226011316-v.html)

Cadena Ser: [cadenaser.com/emisora/2016/02/25/radio\\_elche/1456417287\\_741329.html](http://cadenaser.com/emisora/2016/02/25/radio_elche/1456417287_741329.html)

Elche Diario: [www.elchediario.com/display.aspx?id=19903](http://www.elchediario.com/display.aspx?id=19903)

# L'Alcúdia Cultural

## Últimas proyecciones del Cinefórum

El próximo día 14 de marzo concluirá el Cinefórum L'Alcúdia con la proyección de "Su Majestad Minor". Tras la visualización de esta película y el posterior debate, llegará a su fin este curso de cine histórico que ha organizado la Fundación.

Como ya sabemos, el IV Cinefórum tiene como temática principal la época prehistórica dado que es la materia escogida para el curso 2015/16 en La Alcudia.

A través de este tema hemos podido ahondar en el periodo histórico y su inexacta interpretación en el cine, así como descubrir qué piezas prehistóricas podemos encontrar en nuestro yacimiento.

No obstante, como hemos mencionado, todavía no ha concluido el curso y los tardes de los días 7 y 14 podemos acudir a La Alcudia para disfrutar de estas películas. Gracias a los ponentes, no solo descubrimos aspectos técnicos interesantes, sino que también comentarán el marco contextual en el que las encontramos y su interés histórico.



Aquí os esperamos para seguir disfrutando y aprendiendo con La Alcudia.

# L'Alcúdia Cultural

## Un paisaje sonoro en La Alcudia

La exposición "Interiorización y Paisaje Sonoro" de Zaida Jiménez Perona ya es visible en la Sala de Exposiciones de La Alcudia.

El pasado 7 de febrero se inauguraba este conjunto de obras con la presencia de la artista y otros asistentes al evento, como vemos en las imágenes inferiores.

Esta exposición, como es habitual, permanecerá en nuestras instalaciones dos meses, exactamente hasta el día 7 de abril. Os animamos a visitarla.



# L'Alcúdia Cultural

## La Dama de Elche y su entorno

Desde la Cátedra Dama de Elche de la Universidad Miguel Hernández (UMH) se lanzó un curso sobre nuestra Dama y el entorno que la rodea para que sus asistentes conocieran más detalles de esta pieza íbera.

A través de las clases teóricas que realizaron los alumnos en las instalaciones de la UMH y las excursiones al MUPE, a las canteras históricas y a nuestro yacimiento, pudieron conocer la importancia del busto, las últimas investigaciones científicas realizadas y otros aspectos geológicos sobre la piedra con la que se formó. De hecho, este último aspecto ha tenido bastante relevancia en la prensa por la antigüedad de la roca caliza con la que se talló la Dama.

A nuestro yacimiento acudieron el pasado 21 de febrero con la guía de la empresa Pachamama con la que trabajamos. Una vez en La Alcudia, los visitantes descubrieron el lugar exacto de encuentro así como los restos de la ciudad en la que vivió nuestra Dama.





# L'Alcúdia Cultural

## Visita el Torso del Guerrero en Madrid

Si durante los próximos meses tienes programado un viaje a Madrid, no dudes en visitar el Museo Arqueológico Regional de la Comunidad de Madrid. Allí, podréis encontrar la pieza cedida de La Alcudia: el Torso del Guerrero.

En boletines anteriores informamos de su traslado hasta la capital española, pero desde el día 9 de febrero se puede contemplar la escultura dentro de la exposición “Los Escipiones. Roma conquista Hispania”.

Además, contamos con el Patrono de la Fundación La Alcudia y Catedrático de Arqueología, Manuel Bendala, como comisario de dicha exposición.

Hasta el 4 de septiembre tenéis tiempo para visitar la colección recopilada para esta exposición.



La Presidenta de la Comunidad de Madrid  
se complace en invitarle a la inauguración de la exposición

*Los Escipiones*  
ROMA CONQUISTA HISPANIA

## Erasmus Mundus



Durante el pasado mes de febrero también recibimos la visita de los alumnos del Máster Erasmus Mundus de la Universidad de Alicante.

Este Máster tiene el objetivo de reforzar la cooperación europea a través de un amplio conocimiento de calidad.

# L'Alcúdia Cultural

## Histórica Historia

La asociación ASADILA ha dejado hueco entre sus charlas formativas sobre *llici* para la conferencia y presentación ante los asociados del libro "Histórica Historia" de Pablo J. Luis Molinero.

El pasado 28 de febrero este autor mostró en el Centro de Interpretación el libro que ha publicado. A partir de él, Pablo J. Luis manifiesta la relación de los problemas actuales con el pasado y la interpretación que hacemos de él, así como la necesidad de quedarnos con lo esencial de la Historia para buscar un futuro deseable.



Como ya es costumbre, muchos de los asociados asistentes llegaron por la mañana andando desde el Ayuntamiento de Elche para disfrutar de la conferencia.

Durante este mes de marzo se presentará la segunda parte de esta misma charla dada la amplitud de temas con los que cuenta.

## Calidad SINTEC



Tras la labor realizada en La Alcudia para mejorar los servicios turísticos, nuestro museo recibió el distintivo SIC-TED. Un reconocimiento al compromiso con la calidad turística.

Ángela Ramos, Técnico de Turismo en La Alcudia, fue la encargada de recoger el distintivo de manos del Alcalde de Elche Carlos González y de la Directora General de Turismo de la Generalitat Valenciana Raquel Huete.

# L'Alcúdia Cultural

## La obra de José Rodríguez Ferreiro



Tras el cierre de la exposición “Pinceladas de Historia” de José Rodríguez Ferreiro que, hasta febrero, se mostraba en el Centro de Interpretación, el autor cedió a La Alcudia una de sus obras.

La pieza, de temática egipcia, es un obsequio que la Fundación agradece profundamente al autor.

## Más publicaciones en *Vive la Historia*

En el boletín anterior mostrábamos el artículo de Javier Martínez-Pinna y nuestro Gerente Diego Peña sobre Blas de Lezo que había sido publicado en la revista *Vive la Historia*.

Un mes más tarde, en el número 26 de esta revista, se publica otro trabajo de los mismos autores dado que realizan muchas publicaciones conjuntas. Esta vez la temática versa sobre aquellos exploradores que iniciaron la andadura por los territorios que hoy conocemos como Estados Unidos. Bajo el nombre de “Exploradores. En busca del sueño americano”, podemos conocer mejor en este artículo la figura de Álvar Núñez Cabeza de Vaca y Francisco Vázquez de Coronado.



# L'Alcúdia Cultural

## VI Concurso Infantil de Cuentos

El VI Concurso de cuentos para niños ha iniciado ya su tiempo de recepción de cuentos y, como cada año, lo presentan La Alcudia y J'hayber.

Concursantes de hasta 12 años pueden enviar sus obras por email a [ange-la.ramos@ua.es](mailto:ange-la.ramos@ua.es) o por correo postal a Fundación La Alcudia Ptda. Alzabaras Bajo, Pol.1, nº138, 03290 Elche.



L'Alcúdia 



Hasta el día 10 de mayo se podrán enviar los cuentos que deberán tener una extensión máxima de una hoja en formato Arial 12. Además, hay que tener en cuenta que el tema debe estar relacionado con La Alcudia, su historia, sus piezas y las culturas que pasaron por el yacimiento. Por ello, la visita a nuestro yacimiento es fundamental para conocer mejor el tema e inspirarse con el entorno.

Para conocer a los ganadores tendremos que esperar al próximo día 22 de mayo con la entrega de premios en el Centro de Interpretación. Los premiados recibirán un lote de productos J'hayber, que concurso tras concurso sigue colaborando con la Fundación La Alcudia.

# L'Alcúdia Cultural

## Efemérides

Durante este mes de febrero tenemos el placer de celebrar varios cumpleaños.

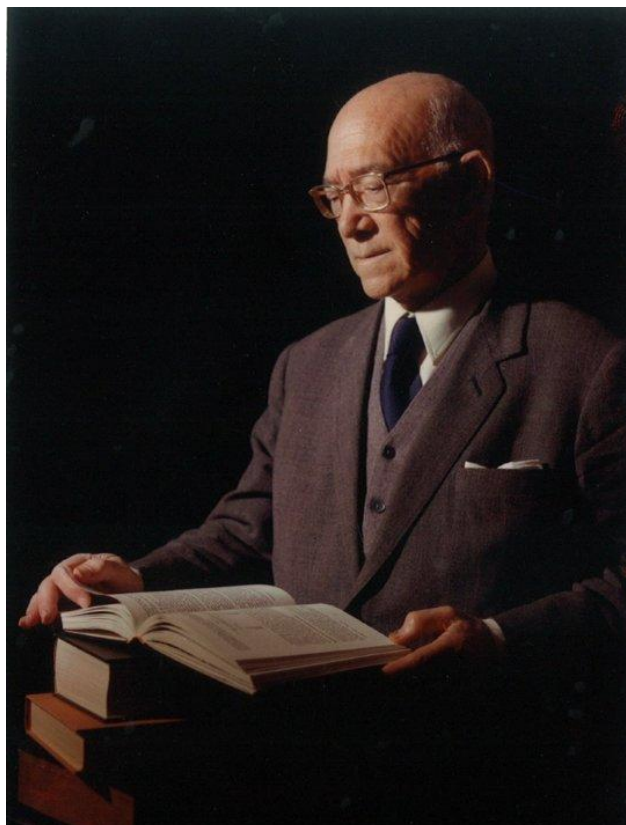
Nuestro colaborador del proyecto *Ilici*-UPA, Juanjo Rodríguez, cumplirá años así como nuestra recepcionista Piedad Pastor.

Por otra parte, también celebrarán sus días especiales los Patronos de la Fundación Antonio Serrano y Sebastián Ramallo; y a ellos se les une Rafael Ramos Fernández, Patrono Fundador de La Alcudia y Director de la misma durante muchos años.

Además de los cumpleaños, es necesario destacar que este mes celebraremos el Día del Padre (19 de marzo) y justamente al padre de Rafael Ramos Fernández recordaremos por ser uno de los Arqueólogos que más ha trabajado por y para La Alcudia.

La labor de Alejandro Ramos Folqués en documentación y catalogación sigue sirviendo hoy en día y a él agradecemos el reconocimiento que recibe nuestro yacimiento y la creación de su museo.

Un buen momento para conocer mejor su trabajo es la exposición que encontramos en el MAHE sobre el sector 10D que Alejandro Ramos excavó y estudió.



# L'Alcúdia Cultural

## Programa de eventos

# Marzo 2016

LUN	MAR	MIÉ	JUE	VIE	SÁB	DOM
	1 Día contra la discriminación	2	3	4	5	6
7 <b>Cinefórum:</b> El Clan del Oso Cavernario	8 Día Internacional de la Mujer 	9	10	11	12	13
14 <b>Cinefórum:</b> Su Majestad Minor	15	16	17	18	19 San José Día del <b>PADRE</b> 	20 Domingo de Ramos
21 Día Mundial de la Poesía	22	23	24 Jueves Santo	25 Viernes Santo	26	27
28 Lunes de Pascua	29	30	31			

# L'Alcúdia Cultural

## 75 años de su regreso

El 8 de febrero de 1941 la Dama de Elche regresaba a España desde Francia. Un regreso muy esperado que todavía hoy en día los medios de comunicación recuerdan.

Esto mismo es lo que la Cátedra Dama de Elche recordó en su perfil en Facebook el pasado 8 de febrero recopilando las menciones en prensa que habían aparecido ese día sobre la Dama. 75 años después de su regreso la pieza sigue dando titulares como vemos abajo.



**Cátedra Dama de Elche - UMH**

8 de febrero a las 8:41 · Elche ·

Onda Cero ha dedicado el cierre de su informativo nacional a mediodía con un reportaje sobre la Dama y el 75 aniversario de su regreso a España.



**Cátedra Dama de Elche - UMH**

7 de febrero a las 22:54 · Elche ·

Crónica de lo que pasó hace 75 años, cuando regresó la Dama a España, tras más de 43 años en Francia, en Las Provincias.



### El cierre: El descubrimiento de la Dama

El 8 de Febrero de 1941 la Dama de Elche cruzaba la frontera. Volvía a España casi medio siglo después de que un joven descubriera en La Alcúdia, un busto de 56 centímetros de altura.

ONDACERO.ES |



**Cátedra Dama de Elche - UMH**

7 de febrero a las 23:45 · Elche ·

La Vanguardia de hoy recuerda el 75 aniversario de nuestra Dama.

### La Dama de Elche cumple 75 años en casa

Este es un documental que debería ser visto en blanco y negro: el 8 de febrero de 1941, envuelto en una nube de vapor, un misterioso tren se detuvo en la frontera franco-española de Port Bou. Apenas llegó al andén, docenas de soldados y...

LASPROVINCIAS.ES



### La lenta peregrinación de la Dama de Elche

Este lunes hace exactamente 75 años que España recuperó el elemento más representativo del arte ibero peninsular: la Dama de Elche. Fue hallada de forma casual en unos trabajos agrícolas en 1897 -los...

LAVANGUARDIA.COM | DE RAQUEL ANDRES DURA

# L'Alcúdia



# Cultural



Universitat d'Alacant  
Universidad de Alicante



Ayuntamiento de **Elche**



DIPUTACIÓN  
DE ALICANTE



UNIVERSITAS  
Miguel Hernández  
de Elche

**FUNDACIÓN UNIVERSITARIA  
L'ALCÚDIA**

Carretera de Dolores Km 1´5  
03290, Elche

Tlfo. 966 61 15 06

**Redacció:** Ainhoa Guilló  
**Direcció:** Diego Peña