

L'ESPILL

DIRECCIÓ LITERÀRIA DE JOAN FUSTER

Núm. 4 • València • Hivern 1979

L'ARQUITECTURA POPULAR DELS HORTS DE PALMERES D'ELX. TRES EXEMPLES

Gaspar
Jaén i Urban

Las casas que se ven en el camino son de paredes frágiles de yeso, que al principio, recién hechas las casas, es blanco, pero que después se pone rojizo, dorado por el sol.

El aire a veces va royendo las paredes; socava la parte blanda en yesos que son flojos, y deja subsistente lo duro; de modo que todo a lo ancho de estos muros deleznable se ven millares de piquitos de cristales que relumbran bajo la viva luz solar.

AZORÍN

L'ENTORN HISTÒRIC I GEOGRÀFIC

LA COMARCA del Baix Vinalopó, al sud del País Valencià, i límit lingüístic meridional de les terres de parla catalana, es troba delimitada al nord-oest per les serres de Crevillent, de la Madera, del Tabaià

i la Serra Grossa, que tanquen la comarca separant-la del Vinalopó Mitjà (Asp i Montfort). A l'est i al sud-est, la mar. La petita Serra del Colmenar i la Serra de Sancho, la separa de l'Alacantí al nord-est; i al sud, la Serra del Molar, també petita, fa de límit meridional amb el Baix Segura. Més enllà d'aquest riu trobem Guardamar, inclòs també amb criteris lingüístics en la nostra comarca.

El riu Vinalopó la travessa tot al llarg, i quan es perd en les restes de l'antiga albufera d'Elx, dona origen a una zona de carritxars separats de la costa per un llarg cordó litoral arenós, d'alt interès ecològic: Salobrars, Salines del Braç del Port, Fondo d'Elx...

La ciutat d'Elx, al peu de les serres que tanquen la comarca pel nord-oest, aproximadament en el centre d'aquesta, s'ha trobat delimitada tradicionalment, després que els habitants àrabs abandonaren el turonet de l'Alcúdia, per dos elements territorials: d'una banda, el riu Vinalopó (conegut al poble com «La Rambla»), i d'altra, els horts de palmeres (que ací s'anomenen simplement «els Horts»).

La ciutat tradicional, anterior al segle XVIII, es troba a la riba esquerra de la Rambla. El riu, de caràcter torrencial, és un ample barranc summament profund, gairebé sec o amb un prim fil d'aigua la major part de l'any. Aquest barranc fou aprofitat com a defensa natural de la Vila. Part de les muralles, en efecte, donaven a la Rambla, on les primeres fileres de pedres es poden veure encara.

Si el riu delimitava la ciutat per ponent, condicionant-ne l'extensió, pel nord, per llevant i per migdia es trobava protegida pels horts, horts que fins i tot s'endinsaven en la trama urbana amb jardins interiors.

Aquesta riba dreta de la Rambla, i concretament els terrenys immediats a la ciutat, foren tradicionalment dedicats a cultius agrícoles de regadiu, amb drets històrics sobre el minvat cabal de l'aigua del Vinalopó; regadius que en dates més recents s'estengueren a la resta del Camp d'Elx gràcies a les elevacions d'aigua del Segura fetes per les companyies de «Nuevos Riegos El Progreso» i de «Riegos de Levante» a principi del segle XX.

La riba dreta es destinava preferentment a cultius arboris de secà. I quan a principi del segle XX els palmerars passen a tenir protecció oficial, tot prohibint la tala d'hortos per convertir-los en nous barris, s'incrementa l'eixample de la ciutat per aquesta riba dreta, quedant establert l'esquema actual del desenvolupament urbà d'Elx: a l'esquerra del riu, el «centre», amb totes les accepcions del terme excepte la geomètrica, el raval de Sant Joan i els horts; a la dreta del riu, els nous barris del segle XX, amb una gran extensió superficial.

UNA HISTÒRIA DE PALMERES

Existeixen palmeres en tota la part central del Camp d'Elx, des dels palmerars del nord de la població fins a les vores del Saladar; és a dir: gairebé en tot el terreny cultivable, que aproximadament segueix la línia del Vinalopó i s'estén a les dues parts d'aquest.

Si exceptuem les masses forestals vora el Fondo (molt joves totes: de 50 a 80 anys, excepte l'hort del Terme) es tracta tanmateix de palmeres aïllades, tires al costat dels bancals o petits horts rodejats de terres amb altres cultius arboris o hortícoles. La màxima concentració d'horts és aquella a què venim referint-nos i que envolta la ciutat tradicional. És també aquesta massa forestal la que sofrí els més greus atemptats a principi de segle.

Aquesta àrea compacta d'horts es trobava travessada per la xarxa primitiva de camins que unien Elx amb Alacant, Santa Pola, amb les partides rurals, amb la serra i amb el Pantà: camí vell d'Alacant, camí vell de Santa Pola, camí de Sant Antoni, camí d'Alborrocat, camí del Palombar, camí vell de l'Altet, camí de Guardamar, camí de «Saoní», camí dels Molins, camí de les Bales Reblides...

Els horts propers al poble, tradicionalment tancats, oferien als camins bardisses de cascabots creuats (part inferior, amb punxes, de les palmes), tanques d'aromer o parets de tàpia acabades a voltes en forma roma i enlluïdes d'algeps, d'una altura que oscil·lava entre 1'20 m. i 2'00 m.

Les tanques d'obra ens interessen d'una manera especial, ja que es tracta d'uns elements constructius importants dins el paisatge dels palmerars. Eren tanques fetes amb pedres sense treballar, assentades amb fang, amb morter de calç i fang o amb morter d'algeps i fang; s'enlluïen amb algeps moré, operació feta a mà que donava com a resultat unes superfícies ondejades, la qual cosa, afegida a l'acabat rom i a la línia ondulada que segueixen en planta, dóna al conjunt una gran qualitat plàstica; els nombrosos afegits de l'enlluït produeixen les diverses tonalitats cromàtiques del blanc i de l'ocre.

Una complexa xarxa de séquies, tot partint de la Séquia Major (invent àrab que travessa els horts i el poble) amb els corresponents partidors, divisions i subdivisions, estructura el reg i, amb els camins, el territori.

«Des de sempre», els horts foren propietat de la noblesa absentista. Ja ben avançat el segle XX foren comprats pels arrendadors o per altra gent del camp; usualment el comprador era qui vivia al mateix hort.

Després vingueren els xalets en tres tafulles, després en cinc, o la utilització del palmerar com a element de prestigi; però això és ja tota una altra història.

ELS NOMS

Els horts han estat propietats relativament petites (de 10 a 70 tafulles més o menys: de 9.530 m² a 66.500 m²) perfectament delimitats pels camins, per les séquies, pels marges i, el que és més important, identificats cadascun amb el seu nom propi: Hort del Colomer, Hort del Balconet, Hort de les Almàsseres, etc. Fins a setanta noms de diferents horts hem arreplegat.

El nom usualment es donava per algun detall del mateix hort, de la casa, de l'hort o del propietari, que destacàs del conjunt.

Als horts pròxims al poble, era important la població dispersa (com ho és també en tota la part de regadiu de la resta de la comarca), la qual cosa fa que disposem, fins i tot encara avui, enmig de la destrossa, de gran quantitat de cases d'hort, malgrat que siguen deshabitades quasi totes o ruïnoses la major part. La gran quantitat de cases existents es correspon amb la quantitat d'horts, i aquesta, amb la quantitat de noms. Cada hort tenia, generalment, la seua casa, on normalment vivien els arrendataris; a voltes, poques, els amos. I era quasi sempre en els horts més petits.

El nom de l'hort era també el de la casa; així obtenim unes cases perfectament individualitzades i identificables, ja que dir «la casa de l'hort de l'arbre» no és una fórmula que subordine *casa* a *hort*, sinó que forma una unitat per a designar l'objecte construït i habitable que es troba en aquest hort.

Els horts s'estructuren en bancals quadrangulars; a voltes els bancals són triangulars per necessitats de les particions i aleshores aquests bancals es deixen al final del reg; són els «cornillals», que s'anomenen «el secanet», per ser el pitjor regat.

En els límits dels bancals se situen les palmeres, en tires senzilles o dobles, coincidint amb el traçat de les séquies de reg (a un costat o als dos d'aquestes) per una doble necessitat: que els arbres tinguen reg de peu amb la màxima economia d'aigua i que quede un espai interior lliure, utilitzat per a cultius hortícoles (melons, nyores, herba alfals, cotó, faves, tomateres, «encarnelles»...) o per a cultius arboris (magraners, preferentment), cultius que queden així protegits de les gelades per les tires de palmeres.

Algunes d'aquestes tires també tenen el seu nom, que afluïx sempre el nom d'una palmera que fa bons dàtils i que es troba en aquella tira. Així trobem la tira de les «candies», la «tira de l'encarnada», «del margalló primerenc», «de la cigarrera», «del margalló del calut», la «tira de la palmera la remeiaora», de «la pelaïlla», de «la canyameleta»...

LA CASA, LES DEPENDÈNCIES I ELS ANIMALS

Es en un dels bancals rodejats de palmeres de l'hort (amples espais rectangulars lliures) on se situa la casa, construïda, generalment, vora del camí o molt a prop.

Les múltiples dependències annexes que acompanyen el cos principal de la vivenda (galliners, magatzems, conilleres, «marraneres», femer i fins i tot jardí) solen situar-se en els bancals immediats.

Les finques comprenien també normalment «terra blanca» (terra sense arbres, per a cultius hortícoles o gramínies). D'aquí que a voltes ens trobem un bancal prop de la casa, una era per a batre-hi la civada i el forment cultivats en la mateixa finca o portats d'altres terres.

De la batuda, a més de la palla, s'obtenia el pallús, que s'aprofitava com a «camenya» per als animals (cavalls, mules, someres).

En els horts també es criaven bous per a la carn, ovelles i «xinos». Moltes voltes en l'hort es plantava «verd»: civada destinada al menjar dels animals. En els corrals de les cases tenien tancats els conills i els conillets d'índies; solt pels horts hi havia l'aviram: gallines, pollastres, ànecs, oques, «gallines americanes», dindis i paons. En alguna cambra, o al mateix corral, solien viure els coloms.

Al camp, les cases s'organitzaven en grup, formant caserius; es tracta de tres, quatre o més vivendes juntes, que donen com a resultat volums múltiples i cobertes de diferents altures i vessants, sense cap pla previ.

Aquests caserius són visibles en les terres de secà del Camp d'Elx, on les propietats són més extenses; en les de regadiu, tanmateix, priva la vivenda unifamiliar, per a dues famílies com a màxim, amb un resultat volumètric i funcional bastant diferent i més ordenat; coincideix amb les cases d'horts de què parlem.

En efecte, enfront dels caserius de les terres de secà, trobem als horts cases generalment unifamiliars. En alguns casos tenen una planta baixa per als «caseros» i un pis per als amos, però aquestes són intervencions d'aquest segle; en altres trobem dues cases afegides que semblen l'enllaç entre la casa per a una família i els caserius multifamiliars del camp.

LA TRIA QUE HEM FET

Hem elegit, per al nostre estudi, tres exemples de cases d'hort:

A) CASA DE L'HORT DEL SOL

Es troba en la partida d'Horts i Molins, molt prop del poble, a la cruïlla del camí vell de Santa Pola i del camí de la Baia.

A l'interior de la casa, en un lloc ben visible, hi ha una llegenda escrita en un plafó ceràmic format per quatre manisetes: «La plantación

de este huerto, que lo fue en el año de 1849, fué hecha por el inteligente en su ramo, D. Francisco Jaén.»

Un altre plafó ceràmic, més gran, situat vora la porta d'entrada, sota la porxada, representa un sol antropomòrfic amb dues llegendes: «Huerto del Sol» en la part de baix, i «Año 1853», en la part de dalt. Segons els testimonis directes que hem replegat, aquest any fou el de la construcció de la casa.

B) CASA DE L'HORTET DE MOTXO

Està situada prop de l'anterior, també en la partida d'Horts i Molins, però un poc més lluny del poble. El camí vell de Santa Pola rodeja l'hort i, del camí estant, s'entra a la casa.

Replegant testimonis directes, hem fixat com a data hipotètica de construcció, l'any 1860 per a la planta baixa, i l'any 1910 per a l'elevació del pis.

C) CASA DE L'HORT DE TRAVALÓN DE BAIX

Aquesta casa està ja bastant més lluny del poble, a la partida d'Atzavares Altas, vora el camí vell de l'Altet.

L'Hort és més vell que els anteriors (pot tenir uns 200 anys) i es troba fora del *continuum* de palmeres que rodeja el poble; és una de les grans extensions d'horts immediats a aquest *continuum*.

També, basant-nos en testimonis directes, hem fixat dues dates hipotètiques de construcció: la de 1830 per a la part de ponent del conjunt edificat, i la de 1880 per al cos de llevant.

Evidentment, pot haver un marge d'error en la datació d'aquestes cases. L'única data exacta és la de la casa de l'Hort del Sol, a la qual hem referit les altres. El que sí sembla segur és l'ordre de construcció:

- a) Cos de ponent de la casa de l'Hort de Travalón.
- b) Casa de l'Hort del Sol i casa de l'Hortet de Motxo (les palmeres dels dos horts tenen una datació semblant).
- c) Cos de llevant de la casa de Travalón.
- d) Pis de l'Hortet de Motxo.

En tot cas, és possible que siga major l'antiguitat del primitiu cos de la casa de l'Hort de Travalón i de la planta baixa de la casa de l'Hortet de Motxo.

Malgrat l'interés de la datació dels edificis, sóc conscient que és una variable no del tot definitòria d'aquestes construccions: precisament pel fet de tractar-se d'una arquitectura popular, són exemples on perviuen característiques formals, estructurals, constructives, etc., molt més antigues. Sense arribar a considerar l'arquitectura popular d'Elx com a descendent de les vil·les romanes, cal tenir en compte la lenta mutabilitat d'aquestes tipologies i la pervivència de característiques pretèrites. Relacionar-les, si més no, amb les arquitectures àrabs, no fóra, pense, caure en el tòpic.

LES TIPOLOGIES, CARACTERÍSTIQUES GENERALS

En la seua exhaustiva obra sobre arquitectura popular de la «província» d'Alacant, F. Seijo estableix una divisió tipològica, segons l'àrea d'extensió del tipus i segons les característiques formals i funcionals.

Dos tipus ens afecten ací: l'alqueria i la «casa del Camp d'Elx». L'alqueria d'Elx (casotes de planta rectangular amb planta baixa i pis) l'explica com a construcció aïllada descendent de les vil·les romanes, rememorades especialment per les columnes de la porxada. Encara, segons Seijo, la casa del Camp d'Elx seria una derivació de l'alqueria en versió modesta, específica de la zona i estesa per tot el terme d'Elx.

La casa del Camp d'Elx originalment tindria terrat pla i, actualment, vindria definida pel desenrotllament en planta baixa, per l'orientació a migdia, per la coberta a dos vessants i per una porxada a la part anterior, tota llindada amb peus d'obra i llinda de fusta, utilitzada per guardar el carro, les eines de llaurar, per protegir l'interior de la calor de l'estiu i com a lloc d'esbarjo on es menja i on es parla.

El caràcter de cadascuna de les tres cases escollides és bastant diferent: la casa de l'Hort del Sol és una construcció totalment de nova planta, directament feta per a un ús agrícola; les modificacions posteriors a la data de construcció han estat mínimes; fet i fet, les reformes experimentades per les tres cases que estudiem són de dos tipus (si exceptuem reformes globals amb elevació d'un pis): ampliació de les finestres i afegit de pavellons; part de les finestres laterals que trobem en qualsevol de les cases han estat ampliades en els darrers vint anys, de vegades utilitzant reixes de cases de planta baixa d'Elx que havien estat enderrocades.

L'altra reforma, més important, de què parlem, és l'afegiment de pavellons laterals: a la casa de l'Hortet de Motxo s'afegiren en planta baixa els pavellons de ponent en alçar el nou pis; el pavelló de llevant de la casa de l'Hort de Travalón Baix fou afegit en el segon quart d'aquest segle; i els dos barracots laterals de la casa de l'Hort del Sol són, aproximadament, de la mateixa data. Aquests dos barracots, dels anys quaranta, no han estat representats als plànols.

Resumint, amb la casa de l'Hort del Sol ens trobem amb una construcció relativament petita, feta tota segons un pla previ i destinada a vivenda d'una família ocupada en feines agrícoles.

Un cas semblant és el de la casa de l'Hort de Travalón Baix, però en aquest cas s'acusa la major proximitat als caserius del Camp d'Elx. La gran extensió de la finca féu que la construcció fos d'una gran superfície. Tampoc no és una casa unifamiliar, ni té un pis per als propietaris (com en la casa de l'Hortet de Motxo), sinó que a una construcció preexistent (pot ser fins i tot del XVIII) se li afegiren cossos nous (curiosament d'una tipologia prou diferent) destinats a vivenda

i a estable, que provocarien la gran extensió superficial del conjunt. Encara que el caràcter agrícola siga igual que en la casa de l'Hort del Sol, aquí és major la importància de la ramaderia en la construcció.

Finalment, la casa de l'Hortet de Motxo presenta unes característiques prou diferents: es tracta d'una casa en principi de planta baixa (presumiblement de terrat pla) a la qual se li afegí un pis destinat a l'esbarjo o vacances dels propietaris. La planta baixa seguia destinada als «caseros». (Els *caseros* són aquells que viuen en la casa sense pagar lloguer, però amb el compromís de tenir sempre «la porta oberta».)

Aquí ja no es tracta d'una construcció estrictament destinada a la producció agrària i a la reproducció de la força de treball, sinó que esdevé important la faceta recreativa. Estem davant d'una de les «faenetes» o «defores» que tant s'estimava la burgesia mitjana d'Elx durant tota la primera meitat del segle XX; «faenetes» que incloïen sempre un component productiu important, i la clientela de les quals era predominantment urbana.

Fet i fet, l'espai situat entre el camí vell de Santa Pola i el camí de Sant Antoni, estava ocupat per «faenetes» d'aquest tipus: casetes d'abans de la guerra per al diumenge o per a l'estiu: la de Raimunda, la d'«Eusebio», la del «Peralo», la de Macià, la del tio «Faïto», la de Pallús...

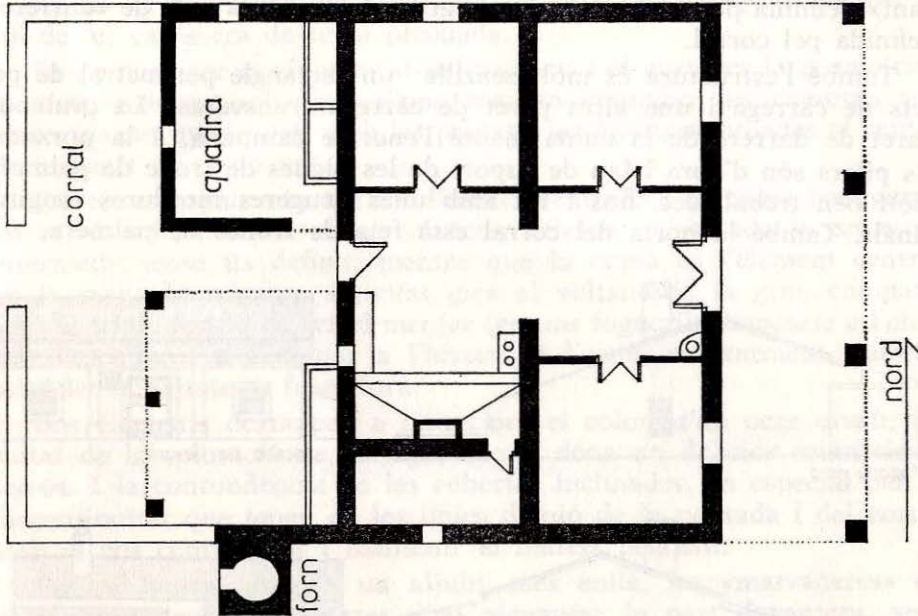
Actualment, amb la construcció de blocs de vivendes, és un terreny assolat on no resten «faenetes», ni llimoners, ni camps d'alfals, ni grans araucàries, ni gesmilers, ni camins i bancs adornats amb manisetes, ni cap dels components d'aquell conjunt.

LA CASA DE L'HORT DEL SOL

La distribució en planta s'organitza en tres parts diferenciades que es disposen linealment a partir del camí: la porxada, oberta pels tres costats; la part tancada de l'edifici, de dues crugies, i les construccions posteriors per als animals.

Aquesta casa respon perfectament al tipus establert per F. Seijo, l'esquema de la qual es repeteix al camp, d'on ell extreu els exemples; tanmateix, l'antiguitat en el nostre cas és major: la major part d'aquelles cases de camp es construeixen a finals del XIX i principi del XX, quan s'inaugura el reg, mentre que aquí estem a meitat del XIX.

Tampoc no trobem aquí l'orientació de la porxada a migdia —i que es troba en les altres dues cases—, sinó que s'orienta mirant al camí, cap a llevant; açò pot deure's a la major rellevància del camí en tant que accés i lloc de pas. Fet i fet, tota la casa ha estat pensada des del camí: entre els dos la distància és molt petita: escassament quatre metres; pràcticament hi està abocada.



Casa de l'Hort del Sol (1853). Planta

L'esquema interior és molt simple: totes les peces s'organitzen al voltant d'un eix central de simetria que travessa la casa: la porta principal se situa al centre del parament de llevant, protegit per la porxada.

S'entra en un gran vestíbul on trobem un pou i el «cantereller» (superfície plana on es posen els canterets de beure); a la dreta hi ha un dormitori, i a l'esquerra, un altre.

Després de passar sota un gran arc obert en la paret de càrrega transversal, s'arriba a una ampliació de l'espai, a l'esquerra del qual hi ha la gran xemeneia i, darrere, el pastador, peça destinada a guardar els aliments i fer la pasta del pa. A la dreta, el tercer dormitori.

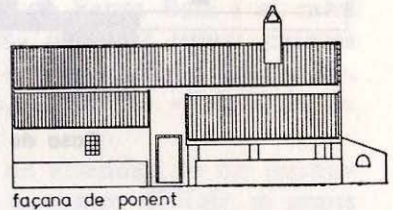
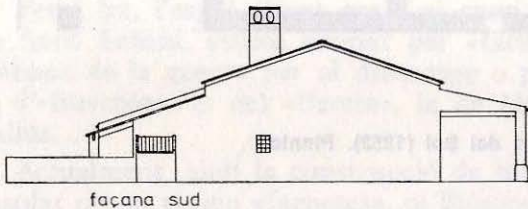
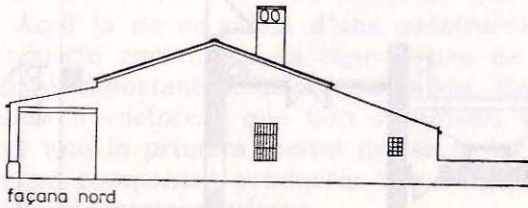
Per una porta posterior, enfrontada a la porta de davant, s'ix al corral: un porxe cobert a l'esquerra, i la quadra a la dreta; més enllà, el corral pròpiament dit, descobert, tancat per una paret. Pegat a l'edificació, però a la part de fora, el forn.

La coberta és de dos vessants que desaigüen a la part del corral i a la porxada. La teula és plana, d'Alacant, i en el conjunt només la xemeneia, d'un ritme vertical molt pronunciat, trenca l'horitzontal dominant.

No és arbitrària la nomenclatura «davant» i «darrere» aplicada a aquestes cases; en efecte, en tots els casos trobem una part de «da-

vant» definida per la porxada i pels grans bucs, i una part de «darrere» definida pel corral.

També l'estructura és molt senzilla: un rectangle perimetral de parets de càrrega i una altra paret de càrrega transversal. La gruixuda paret de darrere de la cuina manté l'enorme campana. A la porxada, els pilars són d'obra i fan de suport de les bigues de tronc de palmera molt ben treballades, fins i tot amb unes lleugeres motlures longitudinals. També la porta del corral està feta de troncs de palmera.



Casa de l'Hort del Sol. Façanes

Amb els troncs de palmera s'han fet tradicionalment pontets sobre les séquies, pessebres, bancs, portes i en alguns casos s'hi han fet servir d'elements estructurals. Escollir-los per a aquesta finalitat deu haver estat, tanmateix, més per manca d'altres materials i per la necessitat d'aprofitar allò que es tenia prop, que pel fet de ser un bon material, ja que el tronc de la palmera és fibrós i es desfà fàcilment amb la humitat, raó per la qual no ofereix les més mínimes condicions estructurals.

Les biguetes són de fusta; al seu damunt hi ha col·locades grans rajoles, i damunt, les teules. A l'interior s'ha enlluït el trespòl amb algeps, deixant a la vista les biguetes.

A la porxada i als barracots, les biguetes són de troncs de palmera, i les teules estan sobre un enllatat de fusta. Es degué optar per aquesta solució, més pobre i menys consistent que l'altra, perquè el problema de les goteres, a la porxada i al corral, no devia ser tan greu.

Els exteriors s'enllueixen amb algeps moré, excepte a la façana, on s'utilitza un color blau grisenc que cobreix tot el parament llevat de les vores del mateix parament, de portes i de finestres, pintades de blanc. Les bigues de la porxada també estaven ribetjades de blau.

El pis és de rajoles de fang cuit, un luxe per a l'època en què el sòl de les cases era de terra piconada.

Es de destacar la simplicitat del conjunt i el gust per la geometria: la distribució se soluciona d'una manera rotunda: les cambres són perfectament quadrades, amb les portes i les finestres situades al centre de la paret corresponent.

Els altres espais són del tot lliures: l'entrada i la cuina configuren un espai únic, malgrat el seu caràcter diferent: l'entrada és un espai intermedi, sense ús definit, mentre que la cuina és l'element central de la casa: la màxima activitat gira al voltant de la gran campana amb la triple funció de fer el menjar (en uns foguerils disposats a l'efecte), d'escalfar i d'il·luminar a l'hivern. A l'estiu, evidentment, gairebé totes les activitats es feien fora.

Dos elements destaquen a l'exterior: el color, d'un ocre esvaït, resultat de la coloració de l'algeps, que li dóna un deliciós cromatisme terrós. I la contundència de les cobertes inclinades, en especial per la discontinuïtat que tenen en les línies d'unió de la porxada i del corral amb el cos central, tot i mantenir el mateix pendent.

En un bancal proper, un aljub; més enllà, les «marraneres» de planta rectangular i cobertes d'un aiguavés: la part davantera, amb un petit corral descobert, a uns 2 m. d'altura, i la part posterior a 0'75 m. d'altura.

CASA DE L'HORTET DE MOTXO

Com ja indicàrem, el caràcter d'aquesta casa és tota una altra cosa. Ací trobem desenrotllat un tema molt usual en les cases d'hort pròximes al poble: l'elevació, a principi del segle xx, d'un pis sobre la planta baixa preexistent, destinat a residència temporal dels propietaris, i on s'utilitza un llenguatge arquitectònic no popular, sinó replegat d'edificis burgesos urbans. (L'exemple més clar i de major interès és la Villa Carme, al camí del Gat.)

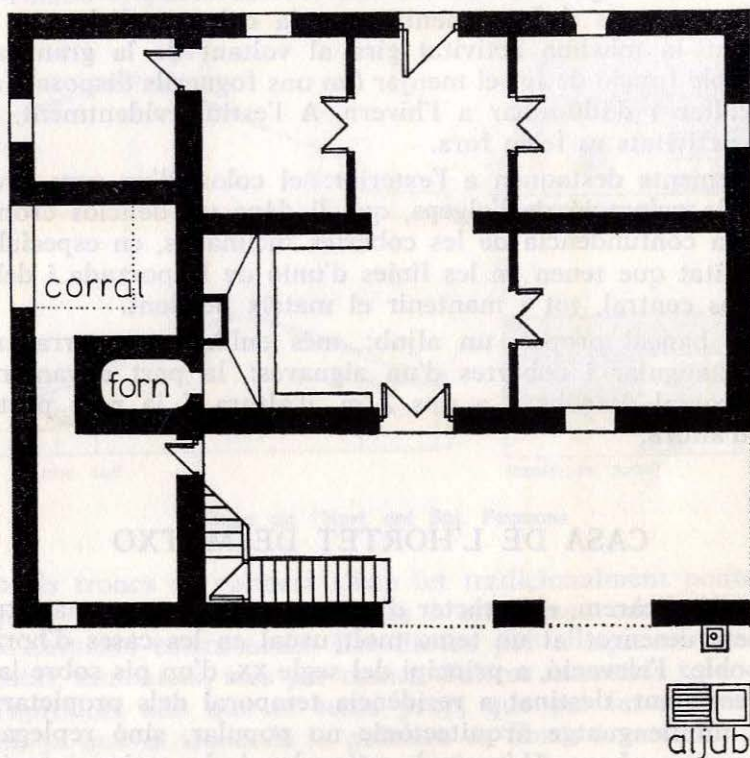
La planta baixa de la casa de l'Hortet de Motxo no presenta la regularització geomètrica de la casa de l'Hort del Sol, malgrat que l'esquema funcional siga el mateix: l'única variació important és que la cuina se situa a l'entrada mateixa de la casa, en la primera crugia, mentre que els dormitoris es troben a la part de dins.

L'orientació aquí és la correcta: la porxada dóna al migdia, totalment d'esquena al camí, que passa vora la façana del nord; aquesta façana és totalment plana, amb uns bucs molt petits en la planta baixa, i una porta posterior enfrontada a la de davant; una tira de palmeres entre el camí i la casa contribueix a aïllar-la.

De les tres cases que estudiem, aquesta és l'única on encara viuen

a la planta baixa; el fet que els habitants visquen aquí des de fa trenta anys amb pocs canvis de costums, ens permet d'aproximar-nos a l'ús que se'n fa.

La porta principal sempre està oberta; només una cortina de tela grossa separa l'interior de la porxada. L'interior, gairebé sempre en penombra, destaca per la seua frescor (pensem que al Baix Vinalopó el problema fonamental és evitar la calor).



Casa de l'Hort de Motxo. Planta baixa (cap a 1860)

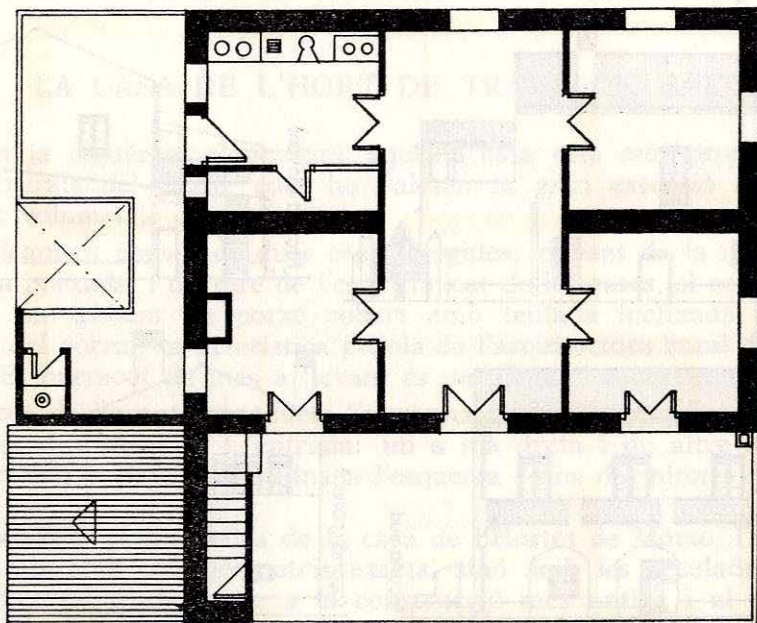
La porxada és aquí un element que podem considerar més prop d'una peça interior que exterior de la casa, per estar tancada per un costat i limitada no per pilars sinó per una gruixuda paret on s'obrin els dos arcs escarsers que la comuniquen amb la replaça davantera.

La porxada és un lloc d'estar i on es fan les feines de la casa (llavar, cosir, etc.). L'abundància de plantes fa més grat encara l'ambient. En alguns llocs —no aquí— la porxada ha passat a ser el lloc on deixar el cotxe, que substitueix així el primitiu carro.

El forn —en ús fins després de la guerra— s'inclou dins l'edifici, adosat a la cuina que devia fer de pastador i que actualment és el lloc

ocupat a l'hivern i per la nit. L'espai de més endins és ocupat actualment pel menjador-prestigi dels anys quaranta.

Al pis de dalt, la regularització de la planta és total: la part central és un espai únic (destinat a menjador i estar) i la cuina (una d'aquelles econòmiques de carbó, amb forn inclòs, molt luxosa per a l'època) es tanca com les cambres. Aquí l'esquema és ja idèntic al del maset de Castelló arreplegat per Feduchi.



Casa de l'Hort de Motxo. Planta pis (cap a 1910)

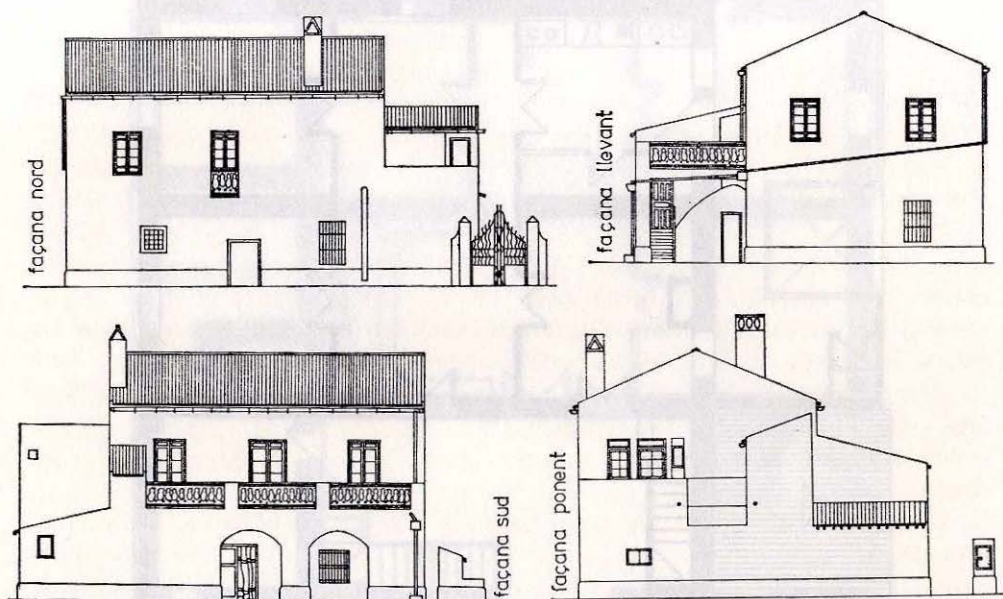
Les peces tampoc no tenen ja una finestra només, sinó que es dupliquen quan és possible: totes les peces dels cantons tenen una finestra a cada parament.

La porxada inferior esdevé, dalt, terrassa descoberta, que es cobria amb un tendal, a la qual donen les tres peces davanteres, mitjançant grans portes de doble fulla. El fet que s'afegís un pis sense tocar l'estructura de coberta ens fa pensar que primitivament la casa era de terrat pla.

La coberta del pis era inicialment de terrat pla, però se li afegí la coberta inclinada a dos vessants, per les goteres.

El color no apareix ací en els paraments d'obra, sinó en el portam. Portes i finestres són de fusta «mobila» a l'oli per dins i pintades de verd fosc per fora, que contrasta amb la gamma d'ocres de l'enlluït d'algues moré.

L'alçada del pis i els afegits de ponent han conformat uns volums més complicats que en la casa de l'Hort del Sol. Estaríem més prop de l'alqueria del Camp d'Elx que ens diu Seijo. Fet i fet, apareixen dues terrasses en el pis, molt interessants des del punt de vista funcional i volumètric, així com un comú de tassa turca també en el pis de dalt (l'únic en els tres casos que estudiem inclòs en la casa). Queda clar que en els horts, primitivament, hom defecava a l'aire i, posteriorment, en petites casetes aïllades, amb tassa turca, disposades a l'efecte.



Casa de l'Hort de Motxo. Façanes

El caràcter d'esbargiment del pis de la casa de l'Hortet de Motxo fa que els voltants de la construcció siguem molt peculiars: fins fa poc hi havia gran abundància de conilleres i galliners en un bancal veí (és significatiu el caràcter de peça interior que té aquí el corral de la casa); sobretot destaca un preciós jardí al davant que ocupa un bancal entregue; entre el jardí i la casa hi ha una gran replaça que fa de continuació de la porxada.

Ens trobem amb una «faeneta» per a la burgesia mitjana de principi de segle: les baranes del pis són de peces prefabricades de ciment d'un cert gust modernista; la replaça té un aljub i uns llargs banquets de tronc de palmera i està rodejada de baladres de flors blanques i rosades, d'heura i de diamela, que també puja per la porxada; de diversos pins i d'una gran acàcia.

El jardí (possiblement posterior a l'elevació del pis) té un pas central d'obra, dessota el qual va amagada la séquia; i al fons, un pou

amb una basseta lateral; els arbres i els arbusts són molt característics: dos llorers (un a cada costat), llimoners, gesmilers blaus, grocs i blancs, lantanes, herba llúisa, herba sana, orenga, bornieig, geranis de molts colors, vinyes i maçaneres de mata. Alguns dels arbres són recents, però formen part del ventall de possibilitats per a les plantes de jardí que tenia la burgesia de principi de segle.

Com també veurem a l'Hort de Travalón Baix, és de destacar la presència d'arbres productius i d'herbes medicinals i de cuina.

LA CASA DE L'HORT DE TRAVALÓN BAIX

Com ja diguérem al principi, aquesta casa està més prop dels caserius rurals del camp, com ho palesen la gran extensió en planta i el joc volumètric del conjunt.

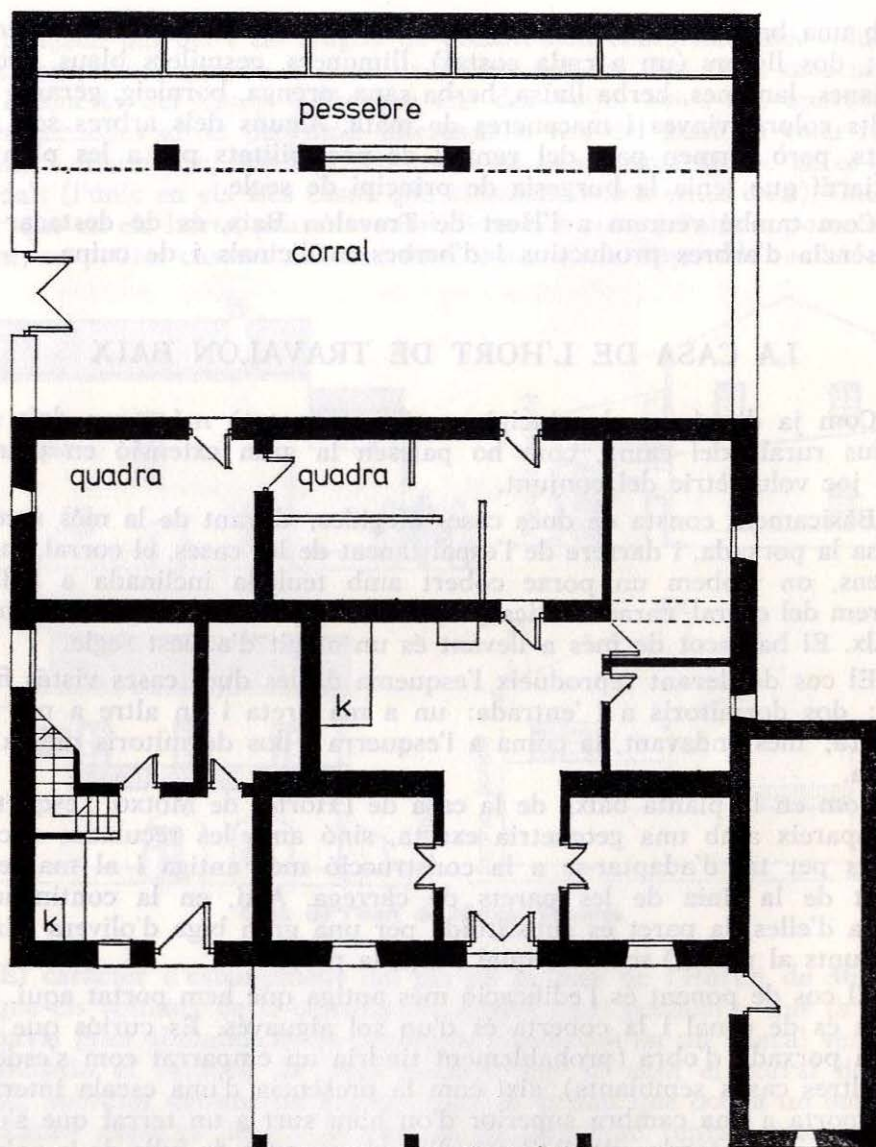
Bàsicament consta de dues cases afegides; davant de la més recent hi ha la porxada, i darrere de l'espai tancat de les cases, el corral, molt extens, on trobem un porxe cobert amb teulada inclinada a l'altre extrem del corral, característica pròpia de l'arquitectura rural del Camp d'Elx. El barracot de més a llevant és un afegit d'aquest segle.

El cos de llevant reproduïx l'esquema de les dues cases vistes fins ara: dos dormitoris a l'entrada: un a mà dreta i un altre a mà esquerra; més endavant, la cuina a l'esquerra i dos dormitoris més a la dreta.

Com en la planta baixa de la casa de l'Hortet de Motxo, l'esquema no apareix amb una geometria exacta, sinó amb les reculades necessàries per tal d'adaptar-se a la construcció més antiga i al manteniment de la línia de les parets de càrrega. Així, en la continuació d'una d'elles, la paret és substituïda per una gran biga d'olivera (línia de punts al plànol) sobre la qual s'alça la paret.

El cos de ponent és l'edificació més antiga que hem portat aquí. La teula és de canal i la coberta és d'un sol aiguavés. És curiós que no tinga porxada d'obra (probablement tindria un emparat com s'esdevé en altres casos semblants), així com la presència d'una escala interior que porta a una cambra superior d'on hom surt a un terrat que s'utilitzava per a estendre els dàtils candits, els manolls de fulla de la palma blanca o l'herba d'alfals... Tot, una vegada sec, s'entrava i s'emmagatzemava dins la cambra.

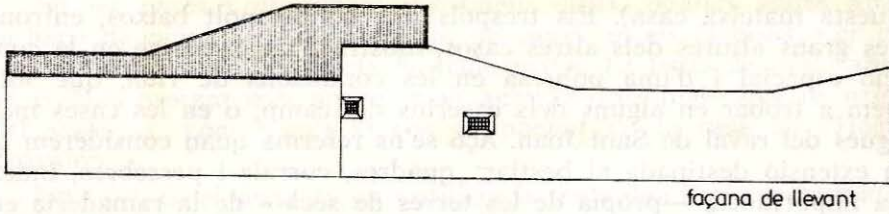
Aquest conjunt de terrat —que no necessàriament havia de ser pla— i cambra és el que ens descriu Seijo. Algunes voltes (casa de l'Hort dels Banquets, casa de l'Hort de Maia) tot el pis era una cambra, a la manera de les comarques centrals del País Valencià; d'altres, la cambra era només una elevació sobre la casa (casa de l'Hort de les Almàsseres —enderrocada—, casa de l'Hort d'Avellán, casa de l'Hort de la Rogeta).



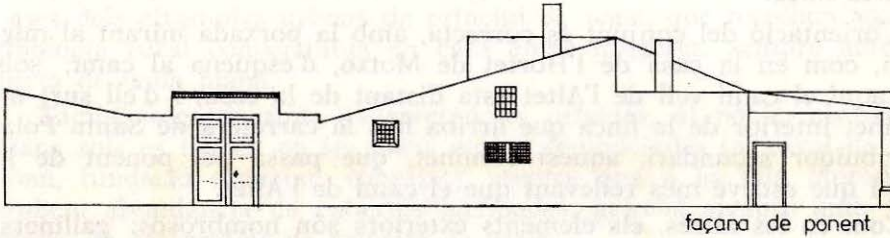
Casa de l'Hort de Travalón Baix. Planta (cap a 1830-1880)

L'organització d'aquesta casa primitiva és molt diferent dels esquemes que hem vist fins ara: té un ample espai només entrar, a l'esquerra del qual està la xemeneia i l'escala per a pujar a la cambra; d'aquest espai únic es passa a dues cambres interiors, una de les quals quedà sense llum en fer l'ampliació de la casa.

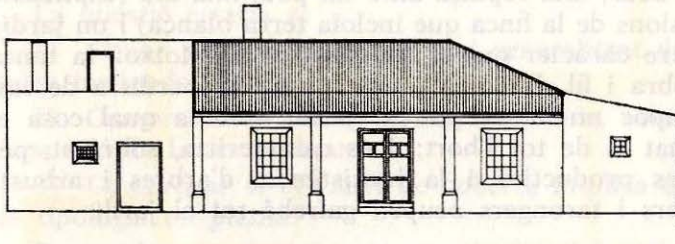
Estem, doncs, en un espai únic, abocat sobre si mateix, sense possibilitat de fer un recorregut com en tots els altres casos.



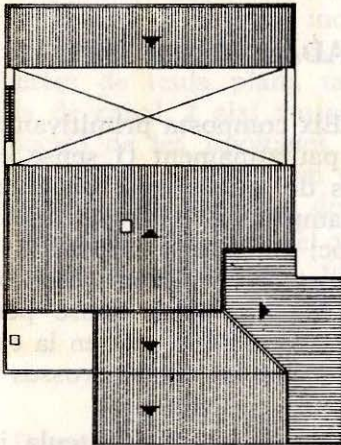
façana de llevant



façana de ponent



façana sud



cobertes

Casa de l'Hort de Travalón Baix. Façanes i coberta

Aquesta tipologia deu ser molt anterior a les altres i el seu caràcter deu ser també distint: més propi de les terres de secà, pobres.

Les finestres són molt petites; les parets de càrrega, més gruixudes, i no trobem les grans finestres amb reixes de ferro forjat que les altres cases tenen en la façana principal (es poden veure en l'altra part

d'aquesta mateixa casa). Els trespols són també molt baixos, enfront de les grans altures dels altres casos, mostra d'un arcaisme en la concepció espacial i d'una pobresa en les condicions de vida, que sols tornem a trobar en alguns dels caserius del camp, o en les cases més antigues del raval de Sant Joan. Açò se'ns referma quan considerem la gran extensió destinada al bestiar: quadres, corrals i pessebres, índex de la importància —pròpia de les terres de secà— de la ramaderia en aquesta finca.

L'orientació del conjunt és correcta, amb la porxada mirant al migdia i, com en la casa de l'Hortet de Motxo, d'esquena al camí; sols que aquí el camí vell de l'Altet està distant de la casa, i d'ell surt un caminet interior de la finca que arriba fins la carretera de Santa Pola, distribuïdor secundari, aquest caminet, que passa pel ponent de la casa i que esdevé més rellevant que el camí de l'Altet.

Com en les altres, els elements exteriors són nombrosos: galliners, un barracot per als bous, una replaça amb un pou, una era (explicable per les grans dimensions de la finca que incloïa terra blanca) i un jardí; jardí, però, d'un altre caràcter que el de l'Hortet de Motxo: la tanca no és una paret d'obra i fil d'aram damunt, sinó una bardissa de cascabots creuats; tampoc no hi ha pou al jardí, amb la qual cosa el reg queda condicionat al de tot l'hort; i es caracteritza, sobretot, per l'abundància d'arbres productius i la inexistència d'arbres i arbusts d'ornament: llimoners i tarongers ocupen gairebé tot el jardí.

TERRAT O TEULADA?

F. Seijo ens descriu la casa del Camp d'Elx composta primitivament amb terrats plans, que van convertint-se paulatinament (i sense cap altre canvi tipològic) en cobertes inclinades de teula plana: en efecte, encara resten cases d'horts i caserius del camp amb terrat pla i accessible, i moltes altres l'han tingut fins fa poc; tanmateix és general un altre tipus de cases: cases pròpiament d'hort on el terrat s'explicava per la necessitat d'assecar-hi els dàtils o l'herba alfals sense perill que s'ho menjassen els animals (és el terrat i la cambra que en la casa de l'Hort de Travalón podem veure), però on hi ha també trossos de la casa coberts amb teula de canal.

Pensem, doncs, que el canvi de terrat pla a coberta de teula implica un canvi de tipologia. En la casa de l'Hort del Sol no trobem cap indici que ens recorde o suggerisca el terrat pla; ans bé, tot hi és pensat des de la coberta inclinada.

Proposaria que l'aparició, com a norma, de la coberta inclinada, coincideix amb la introducció de la teula plana d'encaix (alacantina) que desplaça la teula de canal.

En les cases unifamiliars del Camp d'Elx, poques voltes apareix la teula de canal (sí que la trobem, en canvi, en els caserius o en cases agrupades). Sempre es tracta de teula plana. La teula de canal apareix en edificis bastant més antics, molt anteriors als regs nous de principi del segle xx, com ho és el cos de ponent de la casa de l'Hort de Travalón.

Fet i fet, en el segle xx no s'utilitza la teula de canal (llevat d'alguns edificis *revival* de la meitat de segle). Ni en cases rurals, ni en les cases dels eixamples urbans de principi de segle, que recollien aquesta tipologia rural convertint-la en casa entre mitgeres, sempre amb coberta de teula plana.

També, seguint amb les referències urbanes, al poble, els terrats plans sols es troben en les parts menys remodelades (al raval de Sant Joan, fundació mudèjar, sobretot), mentre que a la Vila Murada ja trobem abundància de cobertes inclinades, gairebé sempre amb teula plana, en fotografies de principi de segle.

La qüestió estaria a:

1) Situar temporalment el canvi generalitzat de terrats plans a coberta inclinada.

2) Comprovar si aquest canvi coincideix, conforme propose, amb l'aparició de la teula plana.

3) Comprovar si el canvi de coberta implica o comporta un canvi de tipologia en planta.

Personalment, situaria cap a principi del segle xix l'inici del pas de terrat pla a coberta inclinada. Destacaria la coincidència d'aquest canvi amb l'aparició de la teula plana, amb la qual cosa esdevindrien cobertes de teula plana tant els terrats plans com les cobertes de teula de canal. I així mateix assenyalaria un canvi (o si més no, una evolució) de les tipologies, centrat fonamentalment en la desaparició de la cambra superior, en el creixement de l'ocupació superficial, i la geometrització paulatina de la planta, i en l'elevació del sostre.

Assenyalar l'origen del tipus, fent-lo descendent de les vil·les romanes o de les cases àrabs, fóra ja prou més complicat.

ANOTACIONS FINALS

Després de les descripcions fetes i de la discussió de les hipòtesis històriques i evolutives formulades, podem resumir les característiques de les cases estudiades, tot fent un esquema conceptual amb les notes rellevants dels edificis que aportassen elements per a definir una tipologia.

Hi trobem uns factors rellevants de l'experiència espacial propis d'aquesta arquitectura, que podríem centrar en:

Orientació:

Respecte a l'orientació de les cases intervenen dues forces o tendències que cal tenir en compte: els punts cardinals i el camí; en cada cas, l'orientació es resol d'una manera (en favor de l'un o de l'altre) segons el tràfic del camí i la proximitat.

Qualitats espacials:

1. Internes (o d'ús) que són resoltes en funció de l'obtenció d'un microclima interior (frescor de la casa) i d'unes qualitats de la il·luminació (penombra de la casa), que comporten:

1.1. La disposició de petites finestres per a ventilar i il·luminar (sols les finestres de la façana principal, protegides per la porxada i amb un caràcter de prestigi, són grans), sempre enreixades per motius de seguretat.

1.2. L'acabat exterior amb colors blancs i ocres.

1.3. La protecció de la casa amb un element intermedi (porxada).

1.4. Grans espais interiors, generalment unitaris malgrat les diverses funcions a què responen, on es tanca només aquelles peces destinades a dormir i que evolucionen fins tancar la cuina.

1.5. Gran dimensió de la porta d'entrada (com es veu en totes les cases presentades), que compleix funcions múltiples: lloc de pas, però també il·luminació i ventilació, cosa que implica que la porta sempre estiga oberta (com observem en la casa de l'Hortet de Motxo, on sols una cortina —element mòbil entre la fresca interior i la porxada— matisa la llum).

Afegim que quan aquestes tipologies s'implanten al poble, en els eixamples ja mencionats de principi de segle, la porta d'entrada segueix sent de grans dimensions, i compleix les funcions esmentades, a més de permetre l'entrada del carro. En les primeres reformes d'aquestes cases, durant els anys 40-50, s'introdueix un cancell intermedi de vidre (el «*cierre*»), normalment tancat, encara que no amb clau.

Ja en els anys 60-70, en les cases de pisos, es manté la tipologia de l'entrada: la porta del carrer sempre oberta, un petit espai intermedi, i el «*cierre*» (que evoluciona al castellà «*cancela*»), ja tancat en aquest cas.

Pel que fa a l'ús, en totes les cases estudiades, la cuina és l'element central de l'interior (excepte en el pis de la casa de l'Hortet de Motxo): en els foguerils hom cuina i un foc en terra il·lumina i escalfa.

Una altra qüestió d'interés és el pou (aprovisionament d'aigua): en les cases dels horts del Sol i de Travalón, el trobem dins la casa, malgrat que a les dues cases n'hi haja un altre

fora. A l'Hortet de Motxo ja no trobem pou dins (potser suprimit en fer l'elevació del pis), però en canvi, fora en trobem tres: un a la replaça, un altre al jardí i un tercer al bancal de més al sud, aquest d'una gran capacitat i construït a base de voltes, signe de la procedència de classe dels habitants del pis superior.

2. Externes (o qualitats plàstiques).

2.1. Volums: Es tracta d'uns volums compactes, que no es trenquen ni per la porxada, que s'incorpora al volum general, allunyats del «tipisme» que generalment demana una major fragmentació. Sols trobem un cert efectisme en les cobertes de la casa de l'Hort de Travalón.

2.2. Colors: Sempre tenim tons del beige i de l'ocre, i colors vius, d'una manera puntual; el color blau de la casa de l'Hort del Sol és un tractament que es repeteix en moltes cases d'hort i de camp (Villa Carme en vermell, Sant Jaume en blau fosc, etcètera) i que passa (de vegades emmarcant les finestres) a les cases de l'arquitectura popular urbana: a les cases dels eixamples de principi del segle XX, de planta baixa, però també en cases de pisos anteriors, on la façana es compon amb un sòcol, colors vius, vores blanques en portes i finestres. Es tractava d'un gust pels colors que oferien un interessant conjunt cromàtic avui totalment desaparegut.

Un altre element d'interès són les manisetes: en les cases que hem vist, el taulellet vitrificat apareix com un element extraordinari; als plafons ceràmics de la casa de l'Hort del Sol i sobretot lligat a zones humides com són els canterellers i les vores dels pous, on a voltes eren substituïts per peces de granit artificial, de marbre, o de pedra.

Més tard, al poble, apareixeran com a motiu ornamental de tota la façana (és l'època en què es fa el pis de l'hortet) i poc abans havien aparegut ja decorant la part baixa dels pronunciats ràfecs de les cases del XIX.

2.3. Pavellons exteriors: Enfront del volum compacte de la casa, s'evidencia la fragmentació en l'ús i en els pavellons externs; múltiples dependències per als animals, sense cap connexió entre elles, cosa que permetia tant l'extensió de terreny de què es disposava, com el clima benigne que feia possible anar d'un a l'altre pavelló exterior.

3. Materials: Usualment trobem materials molt pobres, procedents sempre de la mateixa contrada: atovons, parets fetes de pedres assentades amb morter d'algeps i terra, o de calç i terra; absència de fusta, que a voltes és substituïda per troncs de palmera; i acabats de les parets amb enlluïts d'algeps moré.

Aquesta pobresa és, evidentment, més acusada en els pavellons accessoris (corral, marraneres, galliners...) i en les tanques, sobretot en aquelles on la paret és substituïda per bardisses de cascabots.

BIBLIOGRAFIA

- Gran Enciclopèdia catalana, Ed. 62, Barcelona, 1969-1978.
- Miquel FULLANA: *Diccionari de l'art i dels oficis de la construcció*, Ed. Moll, Palma de Mallorca, 1974.
- Buenaventura BASSEGODA: *Glossari dels termes de la construcció*, Ed. G. Gili, Barcelona, 1972.
- Cartografia: Mapes de l'exèrcit. E.: 1:200.000 i 1:50.000. Mapa de l'Institut Geogràfic i Catastral. E.: 1:200.000.
- Lluís FEDUCHI: *Itineraris d'arquitectura popular espanyola*, vol. 3, Ed. Blume, Barcelona, 1976.
- Carlos FLORES: *Arquitectura popular española*, vol. IV, Ed. Aguilar, Madrid, 1976.
- Fernando GARCÍA MERCADAL: *La casa popular en España*, Espasa Calpe, S.A., Madrid, 1930.
- Francisco SEJO ALONSO: *Arquitectura Alicantina: la vivienda popular*, vols. I i II, Ed. Biblioteca Alicantina, 1973 i 1975. Alacant.
- Collecció de la revista anual (ara bianual) *Festa d'Elig*, Ed. Ayuntamiento de Elche, Elx 1941-1978.
- Vicente GOZÁLVEZ PÉREZ: *La ciudad de Elche*, Ed. Dpt. de Geografía. Universitat de València. València, 1976.
- Vicente GOZÁLVEZ PÉREZ: *El Bajo Vinalopó. Geografía agraria*. Ed. Dpt. de Geografía. Universitat de València. València 1977.
- Alejandro RAMOS FOLQUÉS: *Historia de Elche*, Imp. Lepanto, Elx, 1970.
- Gaspar JAÉN I URBAN: *Se'n recorda vosté de quan vivia en una planta baixa?*, CSI, COAVyM., Alacant.
- GASPAR JAÉN I URBAN: *Informes d'enderroc*. CSI, COAVyM, Alacant. Inèdits.
- Gaspar JAÉN I URBAN: *Guia provisional d'arquitectura de la ciutat d'Elx*, CSI, COAVyM, Alacant, 1978.

GASPAR JAÉN I URBAN

Ciutat d'Elx, març-setembre 1978

Vull agrair a mon pare —palmerer, fill i nét de palmerers— i a ma mare —filla d'un enamorat de les palmeres—, habitants, els dos, d'aquestes cases d'hort, la preciosa informació que m'han ofert per a aquest treball.