

NOTICIAS DE ATAQUES Y DESTRUCCIONES EN ORIHUELA  
DURANTE EL PERÍODO ANDALUSÍ (SS.VIII-XIII)



## INTRODUCCIÓN

En 1987 en nuestra Memoria de Licenciatura<sup>1</sup> aportamos un panorama casi exhaustivo acerca de los datos conocidos por entonces de la historia y del urbanismo de la ciudad de Orihuela en el período musulmán, o andalusí. Fueron recogidos desde los datos la conquista –generalmente centrados en los excepcionales textos y acontecimientos en torno al Tratado de Teodomiro del 713–, hasta la anexión castellana en el 1265. Este trabajo posteriormente fue editado en microfichas (Franco, 1989a) y durante mucho tiempo ha sido el más completo estudio editado sobre este tema. Con posterioridad hemos vuelto sobre el mismo en diversas ocasiones (Franco, 1988; 1989b; 1991; 1998; 2000).

Seguidamente, en vez de hablar de la continuidad del urbanismo musulmán, vamos a recoger las noticias que nos hablan precisamente de destrucción. El objetivo es ver en qué medida estas noticias nos indican cambios traumáticos en determinados momentos en la trama urbana de la ciudad.

## I. LOS ELEMENTOS ESENCIALES DE LA TRAMA URBANA DE ORIHUELA

El urbanismo de Orihuela musulmana está condicionado por una serie de elementos ancestrales causados por la geografía y por el uso humano del espacio circundante a la Sierra de Orihuela, todo lo cual ha condicionado severamente su plano, hasta la actualidad (Franco, 1988; 1989a; 1991).

El primer hábitat se asienta en el conocido como Llano de San Miguel, en la explanada del actual Seminario Diocesano. Es una llanura sobre el río, cuyas murallas garantizaban seguridad frente a los caminos y sobre todo frente a las periódicas crecidas del Segura. Esta ubicación urbana primera, data originariamente de época tardorromana; aunque se hayan hallado diversas cerámicas ibéricas aisladas, no se ha podido establecer hasta la fecha un hábitat ibérico previo en el lugar. En la primera etapa islámica tenemos datos cerámicos que confirman el hábitat de esta llanura a mitad de altura del monte. Desde el establecimiento del Llano de San Miguel se domina desde el alto una serie de caminos que comunicaban especialmente el norte levantino con Cartagena.

La importancia estratégica del primer enclave de Orihuela se debe, por tanto, a que controla un pasillo estrecho entre el monte y el río, paso necesario en el camino entre Elche-Crevillente-Murcia, si se quería evitar cruzar el río Segura. Este obligado itinerario –de origen seguramente ibérico– será el posterior determinante del trazado de las calles principales. En el plano urbano de la última Orihuela islámica la vía entraría en la población por la puerta de Crevillente y saldría por la de Murcia. En torno a la misma se fueron cerrando las manzanas de casas y se iría formando y cerrando el callejero islámico.

---

<sup>1</sup> Titulada *Los espacios urbanos de la ciudad de Orihuela en el período islámico*, fue dirigida por Mikel de Epalza y su defensa se realizó en el Área de Estudios Árabes e Islámicos de la Universidad de Alicante el 11 de mayo de 1987.

En el caso del plano urbano de Orihuela además de la orografía, la hidrografía fue igualmente determinante: el río Segura, que circunda el monte de San Miguel en su parte baja encorsetó la expansión urbana y obligó a extender el caserío por el estrecho llano del piedemonte, abrazando la falda del monte. El escarpado monte inmediato, la presencia del Segura y la vialidad son los condicionantes esenciales para comprender el sentido del trazado del urbanismo islámico de Orihuela.

De igual modo, la presencia del río Segura condicionó el abastecimiento de aguas en la ciudad. En un estudio anterior (1988) puse en evidencia que no fue necesario más que la construcción de tres pequeños canales para llevar el agua hasta los baños islámicos. En consecuencia, la ubicación de las mezquitas de la ciudad y los baños no se vieron condicionadas en modo alguno por la presencia del agua, apareciendo, por el contrario repartidas de un modo equidistante en la ciudad. En las casas asentadas en el llano, el agua provenía de un sinfín de pozos, excavados en cada casa. El nivel freático propiciado por la inmediatez del río hacía que fuera necesario cavar menos de dos metros para hacer manar el agua. En conclusión: el fácil abastecimiento de agua no condicionó el plano en la Orihuela inmediata al río. En el castillo de la parte superior del monte y en el Llano de San Miguel aparecen aljibes tallados en la piedra parcial o totalmente.

Pues bien, frente a estos datos de continuidad, conocidos hasta la fecha, queremos añadir una serie de noticias que nos remiten a una posible discontinuidad y renovación en el plano urbano de Orihuela.

## 2. EL ATAQUE DE LOS NORMANDOS A ORIHUELA EN 245 H./859 E.C.

Importante, por inusual y sintomática en el s. IX, es la noticia del asalto normando —o vikingo— al *hiṣn* de Orihuela, ya estudiado en otro lugar (Franco 1989b: 380-4). Se ha de incluir en el marco de las numerosas oleadas normandas, de las

que tantas referencias escritas han dejado los historiadores musulmanes.<sup>2</sup> Estos pueblos escandinavos a mediados del siglo VIII emprendieron sistemáticas incursiones contra el flanco atlántico de la Península Ibérica, sufriendo las consecuencias de sus depredaciones tanto los pueblos cristianos del norte, como los musulmanes del sur. Sus ataques iban dirigidos contra las poblaciones costeras, o penetraban hacia el interior por vía fluvial (Tajo, Guadalquivir, Ebro...), para de este modo caer sobre las poblaciones del interior. A este respecto son reveladoras las palabras del geógrafo al-Zuhri (m. entre 549/1154 y 556/1161), quien afirma

Estos tienen y salen a este mar en grandes barcos, que las gentes de al-Andalus conocen como *qarāqīr*, que son grandes embarcaciones que navegan hacia adelante y hacia atrás, con altas velas. En ellos salían pueblos conocidos por *maḡyūs*,<sup>3</sup> dotados de agudeza y de gran valentía en la navegación del mar. Cuando salían quedaban vacías ante ellos las costas (de Al-Andalus) por temor a ellos.<sup>4</sup> No salían más que al principio de cada seis o siete años, y no venían más que en grupos de cuarenta barcos o más, llegando incluso a cien. Tomaban todo lo que encontraban en el mar, haciendo prisioneros y cautivando (Al-Zuhri, ed. Hadj-Sadok § 240; trad. Sáez, 71-2; Sáez, 1987).

El año 230/845 llegaron a las costas oeste y sur de Al-Andalus con una flota superior a sesenta bajeles, desembarcaron en Lisboa y tomaron por sorpresa Sevilla, depredando las regiones de Cádiz y Medina Sidonia y saqueando y matando allí por donde pasaron (Roldán). Casi todas las naves normandas fueron destruidas por las tropas andalusíes y murieron unos dieciséis mil; ello no impidió que, en su retirada, atacaran Niebla, el Algarve y Lisboa. Esta amenaza indujo al emir a aumentar su flota y reforzar las defensas costeras, lo cual les fue de gran ayuda en el siglo siguiente. Aunque las tropas cordobesas los rechazaron, 'Abd Al-Raḥmān II (206-238/822-852) prefirió entablar negociaciones a cambio de la paz. A lo largo de su reinado no volverán a aparecer.

<sup>2</sup> Las oleadas normandas fueron estudiadas en el siglo pasado por R. Dozy en base a los datos aportados por las fuentes árabes especialmente. Recientemente su estudio ha sido reeditado (1987). A éste habría que añadir los más recientes de Melvinger, 1955; Riosalido 1997.

<sup>3</sup> Las fuentes árabes hablan de *maḡyūs* para referirse a estos pueblos normandos (Melvinger). El término significa "adoradores del fuego" y se aplicó primeramente a los zoroastrianos persas (Morony). La explicación para tal deriva semántica viene dada por el problema que se encontraron los musulmanes en la conquista del Irán: dado que los zoroastrianos eran la población mayoritaria no podía declararseles politeístas, puesto que ello hubiera significado que habría que haberlos matado si no se convertían. En consecuencia, se les declara *maḡyūs* (que en realidad está emparentado con el siríaco *maḡōshā* y el griego *μάγος*), creándose un cuarto estatuto personal con ello, equiparándose los *maḡyūs* a una especie de *ḡimmies* de segundo grado. De este modo se explica por qué no se ejecutó a los normandos que se quedaron: como eran de religión pagana se les equiparó con los *maḡyūs*; de hecho luego se les permite asentarse sin problema en Al-Andalus (Aguadé). Esta misma categoría de *maḡyūs* se aplicó a los vascones en el s. X, de lo que se deduce que no estaban cristianizados tampoco (Epalza, 2007; 2008).

<sup>4</sup> En el ms. de Mallorca dice lit. «Cuando salían quedaban vacías ante ellos las costas de Al-Andalus, y se recogían todas las ciudades de la costa por temor a ellos».



Maestro con sus discípulos. Imagen parcial extraída de las Cantigas de Alfonso X el Sabio, cantiga nº 181, del códice de la Biblioteca del Monasterio de el Escorial.

Por el contrario, su sucesor Muḥammad I (238-273/852-886), verá una ofensiva normanda conjunta contra el norte del Magreb y el sur de Al-Andalus entre el 858 y 861. Hacia el 244/19 abril 858-7 abril 859, una gran flota de normandos vio rechazadas sendas tentativas de desembarco en el litoral gallego y en el Guadalquivir. Ante estas circunstancias, tras asaltar Algeciras, se dividieron en dos secciones: una se dirigió hacia las costas marroquíes, desembarcando en Arcila y Nekor (Al-Bakrī, 92, 111; Dozy, 1987: 24-27, 31-33) y la otra dobló el Cabo de Gata y viró en dirección hacia la Cora de Tudmīr. Por el curso fluvial del Segura ascendieron hacia la fortaleza de Orihuela y la asaltaron. Ibn Ḥayyān (377-469/988-1076), el historiador más antiguo que da fe de este asalto, escribió:

Pasaron unos barcos de normandos (maḡyūs) desde el campo hasta que llegaron a la misma desembocadura del río de Sevilla y sus alrededores. El terror fue con ellos por todos los caminos por donde pasaron. Se apresuró el emir Muḥammad a salir contra ellos con su ejército en dirección a occidente y llamó al combate la gente contra el enemigo en el camino. Acudieron a la lucha todos los que habían retornado. El general (al-qā'id) del ejército del sultán contra ellos era 'Isà Ibn al-Ḥasan Ibn Abī 'Ubayd al-Ḥāyib. Partieron los barcos de los infieles (*al-kafra*) de Sevilla y se instalaron en Algeciras; tomaron la ciudad, la saquearon [y quemaron su mezquita] aljama.

Luego partieron de tierras de Al-Andalus, buscando la otra orilla (del Magreb) y se instalaron [en él y saquearon sus costas. Después retornaron al *Ṣarq al-Andalus*] y

vagaron por la costa de Tudmīr, para terminar llegando a la fortaleza de Orihuela (ḥiṣn Awriyūla). Posteriormente partieron hacia el país de Francia (Ifraṇyā), donde pasaron el invierno (Ibn Ḥayyān ed. Makkī, 1973: 308).

Ibn 'Idārī al-Marrākuṣī (m. ha. 711/1312) en su recopilación histórica copia el texto anterior de Ibn Ḥayyān, puesto que lo refiere de modo casi idéntico:

Los maḡyūs, abandonando la desembocadura del río de Sevilla, fueron a Algeciras, de la que se apoderaron incendiando su mezquita aljama. Luego pasaron a la otra orilla (del Magreb) y despojaron a sus poseedores. Hecho esto, volvieron hacia el litoral de al-Andalus, desembarcando en la costa de Tudmīr, para terminar llegando a la fortaleza de Orihuela (ḥiṣn Awriyūla). Después partieron hacia Francia (Ifraṇyā), donde invernaron (Ibn 'Idārī, II, 97; Dozy, 1987: 31).

Por su parte, este es el relato del más tardío enciclopedista egipcio al-Nuwayrī (677-732/1279-1332):

En el año 245/859-60 salieron los maḡyūs en barcos hacia el país de Al-Andalus. Llegaron a Sevilla, desembarcaron en Algeciras e incendiaron su mezquita mayor. Después pasaron a las costas a la otra orilla (del Magreb). Pero pronto volvieron a Al-Andalus; pusieron en fuga a los habitantes de Tudmīr y penetraron en la fortaleza de Orihuela (ḥiṣn Awriyūla). Luego se dirigieron a la costa de los cristianos (los francos) [...] (Al-Nuwayrī, ár. 54, trad. 47)

Los referidos textos árabes son harto similares. Parece ser que en la costa levantina únicamente encontraron propicio el ataque a la fortaleza de Orihuela.<sup>5</sup> La táctica militar que los normandos empleaban era: el asalto a las ciudades costeras (en Asturias y Galicia, Lisboa, Algeciras, Cádiz, Arcila, Nekor ...) y a las islas (Saltés, Baleares, Camargue ...); subir en sus barcas por los cursos navegables para llegar hasta poblaciones del interior (así por el Tajo entran a Lisboa, por el Guadalquivir hasta Sevilla y sus castillos río arriba, por el Tinto hasta Niebla, por el Sado a Alcácer do Sal, por el Miño a Tuy ...), o formar un campamento en las desembocaduras de los ríos e internarse unos pocos kilómetros<sup>6</sup> siguiendo los valles fluviales hasta llegar a ciudades poco alejadas del litoral (ataques a Silves, a Oconoba —Faro— ...). Por ello este asalto a Orihuela parece que se sale de lo habitual en su modo de actuar, puesto que por el Segura no fue posible llegar navegando hasta Orihuela, debido a que el cauce fluvial no ha variado esencialmente su nivel en el último milenio.<sup>7</sup>

Este ataque normando a Orihuela tendría mayor sentido si pensamos que pudieron aprovechar una coyuntura favorable. Tras vagar por las costas de Tudmir, sin que las fuentes señalen otros asaltos, en este otoño del 859 pudieron hallar una circunstancia positiva para su táctica, como posiblemente un nivel del Segura más alto de lo habitual, con lo cual podrían haberse acercado hasta unos pocos kilómetros, o hasta la misma ciudad de Orihuela, para realizar la rápida operación ofensiva que parece deducirse de las fuentes árabes.<sup>8</sup>

Tras asaltar Orihuela volvieron al Mediterráneo, donde fueron alcanzados por la flota cordobesa, que logró acabar con una buena parte de las embarcaciones normandas. Posteriormente se reunieron de nuevo la rama que asoló Al-Andalus con la que se dedicó al pillaje en el norte de África; la flota normanda adquirió de este modo nuevamente una gran envergadura. Continuaron su periplo y fueron a instalar su campamento de invierno en la desembocadura del Ródano; desde esta base partieron numerosas bandadas dispersas que asolaron las Baleares, el litoral del Šarq Al-Andalus (incluida Valencia) los condados catalanes y la Provenza francesa, para acabar el viaje en el litoral italiano. Desde la península Itálica regresaron a sus bases en el norte de Europa. No volvieron a aparecer por Al-Andalus hasta un siglo después, reinando al-Ḥakam II (350-366/961-976) (Dozy, 1987, 29-39; Vilar, 1976; 72-3).

Según Ibn Ḥayyān la invasión normanda fue antes del invierno, en que se retiraron a tierras de francos<sup>9</sup> o sea, ocurrió en otoño. Al parecer —como afirma Ibn Ḥayyān— vagaron por la costa de la cora de Tudmir; ante el peligro inminente que su presencia representaba, los habitantes de la misma (piénsese los cercanos a las zonas costeras) huyeron a ponerse a buen recaudo del peligro, como hicieran antes los sevillanos o los pobladores de las regiones por donde pasaron. Huirían hacia el interior, o a la montaña más cercana, quedándose solo algunos escasos soldados en el ḥiṣn, el recinto amurallado con función de fortaleza habitada, que en este s. IX se ubicaría en un muy poblado Llano de San Miguel.

<sup>5</sup> Es cierto que los normandos atacaron también la ciudad de Valencia, pero las circunstancias en que lo hicieron fueron bien diversas: tras el asalto a Orihuela fueron a la desembocadura del Ródano y, tomando como base la isla de Camargue, durante más de un año se dedicaron a asolar sistemáticamente el interior y el sur de Francia y las costas del Šarq Al-Andalus, las Baleares e Italia. Noticia de Sebastián de Salamanca citada por R. Dozy (1987: 34).

<sup>6</sup> Generalmente no más de 10-15 Km. Excepciones fueron la toma de Pamplona o la de Santiago de Compostela. La primera se enmarca dentro de la misma oleada de 858-61; una vez con el campamento en la desembocadura del Ródano, uno de los múltiples grupos subió por el valle del Ebro hasta Pamplona, llegando a capturar al rey de Navarra, García, hijo de Iñigo, que hubo de pagar un fuerte rescate por su libertad; esta noticia es verosímil, pues este monarca navarro está datado en esta época por las fuentes latinas. Otro caso fue el asalto a Santiago de Compostela en marzo del 970; entrarían por el Tambre o por el Ulla, en cuyo caso tendrían que haber marchado 10 y 15 km. respectivamente. Estos movimientos de los normandos manifiestan el gran conocimiento geográfico y estratégico que demostraron en todo momento. (Dozy, 1987: 36-37, 47).

<sup>7</sup> Este hecho lo han demostrado las excavaciones realizadas por Emilio Diz en el verano de 1987 en la Plaza del Marqués de Rafal. A la *Memoria de Excavaciones* nos remitimos. Según la información oral que nos proporcionó al respecto, aparecieron materiales del siglo X a 1,5-3 m. debajo del nivel del suelo actual. No pudo profundizarse más porque lo impidió el nivel freático del agua. Bajo el nivel freático actual se encuentran materiales aún más antiguos; esto quiere decir que desde el siglo X el nivel de la ciudad ha subido más de 3 m., pero también ha subido otro tanto el nivel del río, debido a la sedimentación en el lecho de la vega fluvial. Por ello cabe afirmar que en este último milenio no ha variado sensiblemente el nivel del Segura como para garantizar el que los normandos llegaran por barco hasta la ciudad.

<sup>8</sup> Hace tiempo analizamos las diversas noticias de época medieval que remiten a la posibilidad de que el Segura fuera navegable en esta época. Aunque hay algunas que parecen apuntar que sí, lo cierto es que no hay dato alguno contundente al respecto, con lo que se debe concluir que no (Franco, 1989a: 18-21)

<sup>9</sup> El gentilicio ifrānī y su topónimo Ifranīya, son aplicados tanto a la Cataluña de la Marca Hispánica hasta el s. X, como al territorio de la actual Francia. Si se ven los mapas de la “cartografía de al-Balji” se apreciará hasta qué punto llega esta confusión espacial (Franco, 2005; 2013). Sabemos por el obispo Prudencio que pasaron el invierno en Provenza; tras internarse por el Ródano y asolar varias poblaciones establecieron su campamento en la isla de Camaria, hoy de la Camargue, en la desembocadura de este río (Dozy, 1987: 33).

MEZQUITA II  
PAVIMENTO



No son prolijos los textos en hablar de las consecuencias para la fortaleza del Llano de San Miguel de Orihuela. En coherencia con lo ocurrido en otros lugares habría saqueo y pillaje de una fortaleza prácticamente vacía. Se podría aventurar que hubo las destrucciones necesarias para entrar en la ciudad y no parece que atacaran la mezquita, pues las fuentes lo hubieran explicitado.

En conclusión, este ataque poco habría influido en la configuración urbana de un *ḥiṣn* que en estas fechas del otoño del 859 ya se habría desbordado por el piedemonte inmediato al río. Por entonces ya se habría comenzado a gestar en el llano fluvial un caserío importante en torno a los dos ejes camineros que luego serán las calles de la madina que unirían la puerta de Crevillente con la de Elche.



### 3. ACEIFA DEL CALIFA 'ABD AL-RAḤMĀN III AL-NĀṢIR CONTRA ORIHUELA Y SUS REBELDES.

Un texto del *Muqtabis V* de Ibn Ḥayyān nos informa de un ataque califal a Orihuela. Es el siguiente:

Año 304 (5 julio 916 - 23 junio 917) [...]

En el mismo año envió también al-Nāṣir en otra aceifa al visir y caíd Ishāq Ibn Muḥammad al-Quraṣī al-Marwānī contra los disidentes de las coras de Tudmīr y Valencia, en previsión de que se alborotaran al saber que el ejército se había alejado hacia territorio enemigo (dār al-ḥarb). El visir Ishāq Ibn Muḥammad hizo sentir su paso por ambas coras con firmeza, humillando a los enemigos que había en ellas y recaudando mucho tributo de sus regiones; conquistó la bien fortificada fortaleza de Orihuela (ḥiṣn Awriyūla al-'azīz al-mana'a), capital de la

cora de Tudmīr, la más antigua de sus ciudades y más inexpugnable de sus fortalezas (amna' ma'āqili-hā), que había servido de refugio a los cristianos en los primeros tiempos, por lo que habían puesto todo su esfuerzo en fortificarla y cuidar sus tierras, que abundaban en plantaciones de peregrinos árboles y los más sabrosos frutales (Ibn Ḥayyān, vol.V ar. 127-8, trad. 105).

Sin entrar en el trasfondo histórico de la noticia, el texto afirma que el visir enviado por el ya califa (desde el año 300/912) al-Nāṣir conquistó el poderosamente (al-'azīz) fuerte, robusto, inaccesible, inexpugnable (al-mana'a) ḥiṣn/fortaleza de Orihuela, reiterando más adelante que es “la más inexpugnable de sus fortalezas (amna' ma'āqili-hā)”. Como resultado de esta campaña militar no se habla más que del sometimiento de su rebelde señor local, quien no debía haber pagado impuestos durante bastante tiempo, ya

Fotografía del yacimiento de las rābitas de Guardamar del Segura, tal y como estaba hacia mediados de los años 1990. Abajo a la izquierda se aprecian las rābitas MIII y MII. Esta MII ya presenta reconstruido su *mīhrāb*.



Maestro de religión, alfaquí, debatiendo sobre la unicidad de Dios. Detalle parcial de la ilustración de la cantiga 187a del código del Monasterio de el Escorial de las *Cantigas de Alfonso X el Sabio*.

que además se dice que a resultas de la expedición, se acabó “recaudando mucho tributo de sus regiones”.<sup>10</sup> No se habla, por tanto de destrucciones, sin aportarse más datos o precisiones.

#### 4 LA FITNAT AL-BARBAR O GUERRA CIVIL QUE ACABÓ CON EL CALIFATO ANDALUSÍ

Se conoce como *fitnat al-barbar* o “fitna de los beréberes” a la guerra civil que comenzó con el asesinato de ‘Abd al-Raḥmān Sanḡūl o Sanchuelo, el hijo de Almanzor y que entre los años 1009–1031 asoló los territorios de Al-Andalus, hasta que un grupo de notables cordobeses declararon abolido el califato en Al-Andalus. Se adjudica a los grupos militares beréberes los desórdenes de todo tipo que tuvieron lugar durante esta guerra en la que lucharon los tres grupos de poder existentes en al-Andalus: nobleza árabe local, ṣaḡāliba o altos funcionarios del estado y militares beréberes.

Es revelador al respecto un texto que hallamos en la incompleta y fragmentaria obra geográfico-histórica del almeriense Abū l-Abbās Aḥmad Ibn ‘Umar Ibn Anas al-‘Uḡrī Ibn ad-Dalāī (393-antes de 478 H./1002 antes de 1085 e.C.):

Cuando la *fitna* se extendió por al-Andalus, los beréberes se alzaron victoriosos en la cora de Tūdmīr. Más tarde,

Jayrān el eslavo extendió su dominio por la zona levantina, expulsó a los beréberes de Orihuela (*madīnat Awriyūla*) y el territorio de Tūdmīr se sometió a su obediencia en el año 403/1012 3. A continuación gobernó Almería y sus dependencias. Finalmente, el territorio de Tūdmīr le permaneció fiel hasta la muerte (al-‘Uḡrī, ár. 16, trad. 87).

165

Otros autores hablan de que las tropas beréberes atacaron y conquistaron Orihuela y allí se quedaron hasta que los echara Jayrān en 1012 3. Carecemos de otros datos al respecto, pero parece que no debió haber grandes destrucciones en el casco urbano, o al menos las noticias que tenemos no nos hablan de ello; más bien remite a ataques sobre las personas. Se asocia con esta “*fitna* de los beréberes” el clima de desestabilización de la región que habría ocasionado la despoblación de las rābitas de Guardamar del Segura.

#### 5. EL TERREMOTO POSTERIOR A 440 H./1048-9 E.C. QUE ASOLÓ TODA LA VEGA DEL RÍO SEGURA

Una noticia del referido al-‘Uḡrī viene a hablar como ninguna otra de una destrucción en la vega media y baja del río Segura habida a comienzos del s. XI. Es un breve epígrafe, encabezado por el añadido del título que hiciera el editor al-Ahwānī de

<sup>10</sup> El significado del impago del impuesto estipulado como una rebeldía contra el estado, y también como desobediencia de los preceptos del islam lo hemos explicado en diversos trabajos (Franco, 2010).



“Noticia de terremotos en la nāḥīya ciudad de Murcia y en Orihuela”. Este encabezamiento no aparece como tal en el manuscrito de la obra, en el cual apenas hay unas pocas divisiones en epígrafes. El texto árabe de la noticia es:

Noticia de terremotos en la nāḥīya ciudad de Murcia y Orihuela.

Esto fue que hubo una serie de terremotos continuados, uno tras otro, en la ḥawma de Tudmīr, en la ciudad de Orihuela y en la ciudad de Murcia y en el territorio entre ellas. Aquéllo se produjo después del año 440 de la Hégira y perduró esta situación cerca de un año, reproduciéndose numerosas veces cada día; no dejaron de aparecer esos terremotos ni un sólo día ni una noche.

Las casas se derrumbaron, los alminares (al-ṣawāmi‘) se cayeron, así como todos los edificios altos. La mezquita mayor de Orihuela se derrumbó junto con su minarete. La tierra se abrió en todo el término agrícola (nāḥīya) de la vega (ḥawma). Se secaron muchos manantiales, y surgieron fuentes que manaban agua hedionda (Al-‘Uḍrī ár. 8 trad. 69).

Hemos de comenzar aclarando que la serie de terremotos tuvo lugar “después del año 440 H.”, año lunar musulmán que se corresponde con la fecha cristiana entre el 16 junio 1048 y el 4 junio 1049; es una fecha imprecisa, posiblemente porque tampoco el anónimo informador de al-‘Uḍrī ubicara con exactitud en el tiempo lo acontecido durante un período prolongado, y que transmitiría al autor posiblemente más de una década después.

En segundo lugar, cuando habla de la “nāḥīya de Murcia” se refiere al “distrito, término agrícola de Murcia” (Groom, 217), equivalente a lo que Mikel de Epalza denominó “espacio periurbano” de una ciudad (1985; 1991). La ḥawma es un vasto espacio, un área abierta,<sup>11</sup> así es que se refiere a la vega media y baja del Segura como tal, territorio, que como queda claro en el texto, se encuentra entre las dos ciudades de Murcia y Orihuela.

En el último párrafo se describe el alcance de este sismo posterior al 1048-1049: Como consecuencia de los temblores las casas y edificios altos se vinieron abajo. El texto afirma que los alminares (al-ṣawāmi‘) de las diversas mezquitas, así como los edificios altos también cayeron. Se entiende,

por tanto, que la devastación fue enorme en Murcia, Orihuela y en las diversas alquerías del valle del Segura.

Estas son las consecuencias en las zonas habitadas. En el campo se apunta que “wa-anṣaqat al-‘arḍ, se abrió y se tragó la tierra”, cambiando el curso de las aguas subterráneas de toda la región, cambiándose el nacimiento de manantiales, y apareciendo otros surgimientos de agua “rā‘īḥa *munṭina* con olor hediondo, pútrido, putrefacto, descompuesto”. Quizás esto último haya que relacionarlo con una subida del nivel freático en una vega cuyos marjales, extensos en el s.VIII de la conquista, ya habían sido casi del todo desecados y ganados para la agricultura en gran parte gracias al sistema de riegos extendido desde el s IX en Murcia y Orihuela (Gutiérrez 1995; 1996a; 1996b). Esta subida del nivel freático de las zonas más bajas propiciaría un nuevo estancamiento de las aguas, y de ahí su putridez e insalubridad.

Por esta descripción de los efectos de los sismos, se ha propuesto una intensidad de 7,5 a 8 en la escala de Richter.

Se ha asociado con estos sismos posteriores al año 440 H./1048-9 e.C. la caída de un miḥrāb y parte de un muro de la rabita (o mezquitilla) conocida como MII de las rábitas de Guardamar del Segura. Su excavador (Azuar, 1989: 38-41, 194; 2004: 231) asocia con esta destrucción el punto final del uso o habitación en el complejo de las rábitas. También indica que unos 30 años antes ya se habría abandonado el lugar, seguramente como consecuencia de la *fitna* de los beréberes.

## 6. LA CONQUISTA CRISTIANA DE ORIHUELA

Del período siguiente sabemos de las correrías del Cid por la región de Orihuela, de las diversas conquistas de almorávides y almohades del territorio levantino, pero ninguna de estas noticias hablan explícitamente de destrucciones en la ciudad de Orihuela.

Tampoco parece que hubiera tales con motivo de la anexión de Orihuela al reino de Castilla. En el s. XIII Orihuela se convirtió en el refugio de cuantos se opusieron a los pactos de Ibn Hūd con los castellanos. Estos hubieron de cercarla, pero, contrariamente a los casos de Lorca, Mula o Cartagena, Orihuela no fue tomada al asalto, sino por capitulación. Sin duda por ello Alfonso X el Sabio la incluyó entre el gru-

<sup>11</sup> “The high sea, the main, deep water; an open area of sand desert” (Groom, 108), de lo cual deduzco que la “open area” es el propio valle abierto de la vega.



po de las poblaciones entregadas en el pacto de Alcaraz. Sobre la fecha de la conquista castellana de Orihuela, el J. M. del Estal apunta que debió estar entre los años 1259-60 (fecha en la que según el E. Molina la *Wizāra 'Isāmiyya* debió caer) y el 1265, fecha en que Alfonso X el Sabio le concede a la ciudad de Orihuela sus fueros y crea la figura del concejo rector (Estal 1984: 12-20).

En conclusión, no hubo destrucciones asociadas a este cambio de jurisdicción y de soberanía de la localidad.

## 7. CONCLUSIONES PARA EL ESTUDIO DEL URBANISMO MUSULMÁN DE ORIHUELA.

Se ha repasado lo que dicen los textos árabes acerca de los más notables acontecimientos bélicos o de conquista referentes a la ciudad de Orihuela en el período islámico. Curiosamente el más traumático para la trama urbana fue un acontecimiento sísmico, no bélico. Referido con todo detalle por parte del geógrafo e historiador al-'Uḍrī, de esta noticia concluimos que este sismo –que estaría entre el grado 7,5 y el 8 en la escala de Richter– cambió todo el panorama urbano y el paisaje de las vegas media y baja del río Segura.

Su duración de un año y la destrucción de torres y edificaciones altas, así como de las mezquitas de Orihuela y de las edificaciones de la región habrían venido a sumarse a la destrucción y desórdenes propios de la *fitna*. Está claro que los cascos urbanos de Murcia y especialmente de Orihuela y de localidades de la vega baja padecerían enormemente, lo mismo que sus castillos y grandes fortalezas. En consecuencia, la configuración última que conocemos de todos ellos no se remontaría más allá de esta imprecisa fecha de “después del año 440 H.”, posterior a 1048-1049.

## BIBLIOGRAFÍA

## BIBLIOGRAFÍA

AGUADÉ, J. 1986: «¿Hubo quesos normandos en al-Andalus?. Nota a un pasaje de la “Histoire de l’Espagne Musulmane” de E. Lévi-Provençal», *Al-Qanṭara*. Madrid: C.S.I.C.. vol. VII, pp. 471-474.

ALBERT BERENQUER, I. 1945: Una interesante colección prehistórica en Orihuela. *Archivo Español de Arqueología*, XVIII, 58: 86-87.

ALEDO LÓPEZ, M. 1994: Apuntes biográficos para la historia de la pintura en Orihuela. *La Lucerna. Revista Socio-cultural*, número especial dedicado a la Pintura Oriolana en homenaje a Joaquín Agrasot. Orihuela.

ALEDO SARABIA, J. 1991: Dos siglos de pintores oriolanos: en tono a los maestros Joaquín Agrasot y Guillermo Bellod. *Fiestas de Moros y Cristianos*.

ALGAZE, G. 2008: *La antigua Mesopotamia en los albores de la civilización. La evolución de un paisaje urbano*. Edicions Bellaterra S.L., Barcelona.

ALMAGRO BASCH, M. 1966: El ídolo de Chillaron y la tipología de los betilos del Bronce I Hispano. En: *Trabajos de Prehistoria*, XXII. Instituto Español de Prehistoria, C.S.I.C., Madrid.

— 1969: El ídolo de Ciudad Rodrigo y el ídolo de Rodicol. *Trabajos de Prehistoria*, XXVI: 321-323.

— 1970: El ídolo de Puig Pelegrí (Lérida). *Trabajos de Prehistoria*, XXVII: 169- 179.

— 1971: El ídolo de Noceda (León). *Trabajos de Prehistoria*, XXVII: 305-312.

— 1973: Un nuevo y curioso “ídolo” hallado en Noceda del Bierzo (León). En: *XII Congreso Nacional de Arqueología* (Jaén, 1971). Universidad de Zaragoza, Zaragoza: 219-226.

ALMAGRO GORBEA, M<sup>a</sup>. J. 1968: Los ídolos betilos del Bronce I Hispano: sus tipos y cronología. En: *Trabajos de Prehistoria*, XXV. Instituto Español de Prehistoria, C.S.I.C., Madrid.

ALMAGRO GORBEA, M. y RUBIO GOMIS, F. 1980: El monumento ibérico de «Pino Hermoso». Orihuela (Alicante). *Trabajos de Prehistoria*, 37: 345-362.

ALMARCHEVÁZQUEZ, F. 1918: *La Antigua Civilización Ibérica en el Reino de Valencia*. Tip. de M. Gimeno, Valencia.

ALMÚNIA, A. 2008: *Libre de tots los actes, letres, privilegis y altres qualsevol provisions del Consell d’Oriola*. Edició a cura d’Antoni Mas i Miralles. Universitat de València, València.

A.M.O. (Archivo Municipal de Orihuela). Legado Justo García Soriano, 944, 946, 954 y 1016.

ARASA I GIL, F. 1990: Los miliarios de la Vía Augusta en el País Valenciano. En: *Simposio sobre la red viaria en la Hispania romana* (Tarazona, 24-26 de septiembre de 1987). Institución Fernando el Católico, Zaragoza: 21-33.

ARASA I GIL, F. y ROSSELLÓ I VERGER, V. M. 1995: *Les vies romanes del territori valencià*. Conselleria d’Obres Públiques, Urbanisme i Transports, València.

ARBOLEDAS MARTÍNEZ, L. 2010: *Minería y metalurgia romana en el sur de la Península Ibérica, Sierra Morena oriental*. Hadrian Books, British Archaeological Reports International Series 2121, Oxford.

ARMENGOL MACHÍ, P y LERMA ALEGRÍA, V. 2012: Un conjunto de instrumentos cerámicos para la destilación de época califal procedente de Valencia. En: Gelichi, S. *Atti del IX Congresso Internazionale sulla Ceramica Medievale nel Mediterraneo* (Venezia, Scuola grande dei Carmini, Auditorium Santa Margherita, 23-27 novembre 2009). All’Insegna del Giglio, Borgo San Lorenzo: 372-374.

ARTEAGA MATUTE, O. 1982: Los Saladares-80. Nuevas directrices para el estudio del horizonte proto-ibérico en el Levante meridional y Sudeste de la península. En: *Las Jornadas Arqueológicas sobre colonizaciones orientales* (Huelva, 22-24 de mayo de 1980). *Huelva Arqueológica*, VI: 131-183.

— 2001: La Sociedad Clasista Inicial y el origen del Estado en el territorio de El Argar. *Revista atlántica-mediterránea de prehistoria y arqueología social*, 3: 121-219.

ARTEAGA MATUTE, O. y SERNA GONZÁLEZ, M<sup>a</sup>. R. 1973: Los Saladares. Un yacimiento Proto-Histórico en la región del Bajo Segura. En: *XII Congreso Nacional de Arqueología* (Jaén, 1971). Universidad de Zaragoza, Zaragoza: 437-450.

— 1974: Die Ausgrabungen von Los Saladares, Prov. Alicante. *Madridrer Mitteilungen*, 15: 108-121.

- 1975a: Los Saladares 71. *Noticario Arqueológico Hispánico, Arqueología*, 3: 7-140.
- 1975b: Influjos fenicios en la región del Bajo Segura. En: *XIII Congreso Arqueológico Nacional* (Huelva, 1973). Universidad de Zaragoza, Zaragoza: 737-750.
- 1979-1980: Las primeras fases del poblado de Los Saladares (Orihuela-Alicante). *Ampurias*, 41-42: 65-137.
- AYALA JUAN, M<sup>a</sup>. M., 1979-1980: La cultura del Argar en la provincia de Murcia. *Anales de la Universidad de Murcia. Filosofía y Letras*, 38, 4: 147-192.
- 1991: *El poblamiento argárico en Lorca. Estado de la Cuestión*. Academia Alfonso X el Sabio, Murcia.
- 2003: Poblados de llanura y poblados de altura de la edad del bronce en Murcia. La Cultura de El Argar. En: Ramallo Asensio, S. F. (ed.): *Estudios de Arqueología dedicados a la Profesora Ana María Amilibia*. Universidad de Murcia, Murcia: 175-218.
- AYARZAGÜENA SANZ, M. 2004: Julio Furgús. Pioneros de la Arqueología en España (del siglo XVI a 1912). *Zona Arqueológica*, 3: 243-244.
- AZUAR RUIZ, R. 1983: Castillo de Orihuela. *Catálogo de monumentos y conjuntos de la Comunidad Valenciana*. Vol. I (Alaquàs-Orihuela), Conselleria de Cultura, Educación y Ciencia de la Generalitat Valenciana, Valencia: 665-671.
- 1989: *La rabita califal de las dunas de Guardamar (Alicante)*. Alicante. Museo Arqueológico Provincial de Alicante, Diputación de Alicante, Alicante.
- 2004: «Conclusión. De *ribāt* a rábita», *El ribāt califal. Excavaciones e investigaciones (1984-1992)*. Madrid: Casa de Velázquez (Collection de la Casa de Velázquez, n<sup>o</sup> 85): 223-236.
- Al-BAKRĪ: Kitāb al-masālik wa-l-mamālik*, ed. ár., trad. fr. VV. Mac Guckin de SLANE: *Description de l'Afrique Septentrionale par Abou-Obeid-El-Bekri*, París, ed. Librairie d'Amérique et d'Orient A. Maisonneuve, 1911-13.
- BALLESTER TORMO, I. 1929: La covacha sepulcral del Camí Real, Albaida. *Archivo de Prehistoria Levantina*, 1: 31-35.
- 1937: Raó d'esta publicació. En: *Col·lecció de Treballs del P. J. Furgús sobre Prehistòria Valenciana*. Serie de Treballs Solts, 5, Servicio de Investigación Prehistórica, Valencia: 3-6.
- BARRIO BARRIO, J.A. 1993: *El ejercicio del poder en un municipio medieval. Orihuela 1308-1479*. Universidad de Alicante, Alicante.
- 1998: *Finanzas municipales y mercado urbano en Orihuela durante el reinado de Alfonso V (1416-1458)*. Instituto J. Gil-Albert, Alicante.
- 1999: Una oligarquía fronteriza en el mediodía valenciano. El patriciado de Orihuela, siglos XIII-XV. *Revista de historia medieval*, 9: 105-126.
- 2006a: El asociacionismo popular urbano en la segunda mitad del siglo XV. El procurador del pueblo de Orihuela en 1459-1460. *Anuario de Estudios Medievales*, 36/2: 687-712.
- 2006b: La introducción del término *Uniuersitas* en las instituciones municipales del reino de Valencia. En: Nascimento, A. A. y Alberto, P.A.: *IV Congreso Internacional de Latim Medieval Hispánico*. Centro de Estudios Clásicos, Lisboa: 191-201.
- 2009: La producción, el consumo y la especulación de los cereales en una ciudad de frontera, Orihuela, ss. XIII-XV. En: Arízaga Bolumburu, B., Solórzano Telechea, J.A. (ed.): *Alimentar la ciudad en la Edad Media*. Instituto de Estudios Riojanos, Logroño: 59-86.
- 2011: *Per servey de la Corona d'Aragó. Identidad urbana y discurso político en la frontera meridional del reino de Valencia: Orihuela en la Corona de Aragón*, ss. XII-XV. *Hispania. Revista Española de Historia*, LXXI, 238: 437-466.
- 2012: La delimitación territorial y el control de los espacios de frontera meridional en el reino de Valencia. Siglos XIII-XV. *Mundos medievales. Espacios, sociedades y poder: Homenaje al profesor José Ángel García de Cortázar y Ruiz de Aguirre*. Tomo II, Universidad de Cantabria, Santander: 1053-1065.
- En prensa: La gestión pública, el bien común y la creación de redes clientelares en los municipios medievales del Reino de Valencia, ss. XIII-XV. *Centros periféricos de poder na Europa do Sul, séculos XII-XVIII*. Évora.
- BELLOT, M. P. 2001: *Anales de Orihuela (Siglos XIV-XVI)*. 2 Vols., Real Academia Alfonso X el Sabio / Instituto de Cultura Juan Gil-Albert, Murcia/Alicante.
- BERNABÉ GIL, D. 1990: *Monarquía y patriciado urbano en Orihuela, 1445-1707*. Universidad de Alicante, Alicante.

- 1992: Los Santángel, señores alfonsinos. Aspectos de una colonización señorial en territorio realengo. *Lluís de Santàngel i el seu temps*. Ajuntament de València, Valencia: 57-67.
- 1998-1999: Insalubridad y bonificaciones de almarjales en el bajo Segura antes de las Pías Fundaciones de Belluga. *Revista de Historia Moderna: Anales de la Universidad de Alicante*, 17: 45-72.
- 2006: El patrimonio de los marqueses de Rafal (1639-1736). *Revista de historia moderna. Anales de la universidad de Alicante*, 24: 253-304.
- 2012: Estudio preliminar. En: D. Bernabé Gil: *Privilegios de insaculación otorgados a municipios del Reino de Valencia en época foral*. Instituto J. Gil-Albert, Alicante: 7-34.
- BERNABEU AUBÁN, J. 1984: *El Vaso Campaniforme en el País Valenciano*. Serie Trabajos Varios, nº 80, S.I.P., Valencia.
- BERTI, F. 2008: *Il Museo della cerámica di Montelupo. Storia, tecnologia, collezioni*. Edizioni Polistampa. Edizioni Polistampa, Firenze.
- BLANCE, B. 1971: *Die Anfänge der Metallurgie auf der Iberischen Halbinsel*. Mann, Berlín.
- BOLUFER MARQUÉS, J., BORONAT SOLER, J. D., ESQUEMBRE BEBIA, M. A. y SOLER DÍAZ, J. A. 2013: Art i Mort al Montgó. La Cova del Barranc del Migdia de Xàbia. Rituales funerarios en un santuario del III milenio a.C. En: VV.AA. *Art i Mort al Montgó. La Cova del Barranc del Migdia de Xàbia. Rituales funerarios del III milenio a.C.* Fundación C.V. MARQ, Alicante: 9-60.
- BOX AMORÓS, C. 1987: *Humedales y áreas lacustres de la Provincia de Alicante*. Universidad de Alicante, Alicante.
- BRANDHERM, D. y MAASS, A. 2010: Copper Mining. Settlement and Society in the Earlier Bronze Age of Southeast Spain: prospects for new research in the Lower Segura valley. En: *Mining in European History and its Impact on Environment and Human Societies – Proceedings for the 1st Mining in European History Conference of the SFB-HIMAT, 12–15 November 2009, Innsbruck*. Universitätsverlag, Innsbruck: 17–22.
- BRANDHERM, D., MAASS, A., DIZ ARDID, E. y AYALA JUAN, M<sup>a</sup>. M. 2011: Surveying for Early Mining Remains in Southeast Iberia. *PAST – The Newsletter of the Prehistoric Society*, 67: 13–14.
- [http://www.prehistoricsociety.org/publications/publication/past\\_67\\_april\\_2011/](http://www.prehistoricsociety.org/publications/publication/past_67_april_2011/) (consulta 23-VIII-2013).
- BRU RONDA, C. 1987: *Los caminos del agua: el Vinalopó*. Confederación Hidrográfica del Júcar, Valencia.
- CABALLERO LÓPEZ, J. A. 2003: Desde el mito a la historia. En: de la Iglesia, J. L. y Martín, J. (coord.): *Memoria, mito y realidad en la historia medieval: XIII Semana de Estudios Medievales* (Nájera, 2002). Instituto de Estudios Riojanos, Logroño: 33-60.
- CABRÉ AGUILÓ, J. 1921-1922: *Una necrópolis de la primera Edad de los Metales en Monachil*. Sociedad española de Antropología, Etnología y Prehistoria, vol. I, Madrid.
- CALATAYUD, S. y MILLÁN, J. 2010: Las vías simultáneas del capitalismo agrario valenciano (1770-1900). En: Robledo, R. (ed.): *Ramon Garrabou. Sombras del progreso. Las huellas de la historia agraria*. Crítica, Barcelona: 199-229.
- CALATAYUD GINER, S., MILLÁN GARCÍA-VARELA, J. y ROMEO MATEO, M<sup>a</sup>. C. 1995: La nobleza propietaria en la sociedad valenciana del siglo XIX: el conde de Ripalda i la gestió del seu patrimoni. *Recerques*, 33: 79-101.
- CASANOVAS GIMÉNEZ, M<sup>a</sup>. A. 1983: *La ceràmica catalana*. La Il·lar del Llibre, Barcelona.
- 1999: Cerámica de Alcora, Onda y Ribesalbes. En: Sánchez-Pacheco, T. (coord.): *SUMMA ARTIS, Historia General del Arte Vol. XLII “Cerámica Española”*. Espasa Calpe, Madrid: 387-436.
- CASTILLO YURRITA, A. del 1928: *La cultura del vaso campaniforme: su origen y extensión en Europa*. Universidad de Barcelona, Facultad de Filosofía y Letras, Barcelona.
- CASTRO MARTÍNEZ, P. V., CHAPMAN, R. W., GILI SURIÑAC, S., LULL, V., MICÓ PÉREZ, R., RIHUETE HERRADA, C., RISCH, R., SANAHUJA YIL, M<sup>a</sup>. E. 1994: Tiempos sociales de los contextos funerarios argáricos. *Anales de la Universidad de Murcia*, 9-10: 77-105.
- 1995: La prehistoria reciente en el sudeste de la península ibérica. Dimensión socio-económica de las prácticas funerarias. En: Fábregas, R., Pérez, F. y Fernández, C. (eds.): *Arqueología da Morte na Península Ibérica desde as Orixes ata o Medievo*: 129-167.
- CASTRO MARTÍNEZ, P. V., CHAPMAN, R., GILI SURIÑAC, S., LULL, V., MICÓ PÉREZ, R., RIHUETE HERRADA, C., RISCH, R. y SANAHUJA YIL, M<sup>a</sup>. E. 1999: *Proyecto Gatas. 2. La dinámica arqueológica de la ocupación prehistórica*. Monografías Arqueológicas, Consejería de Cultura de la Junta de Andalucía, Sevilla.

- CATALÁN MENÉNDEZ-PIDAL, D. y DE ANDRÉS CASTELLANOS, M<sup>a</sup>. S. 1975: *Crónica del moro Rasis, versión del Ajar muluk al-Andalus de Ahmad ibn Muhammad ibn Musà al-Razi, 889-955: romanizada para el rey don Dionís de Portugal hacia 1300 por Mahomad, alarifé, y Gil Pérez, clérigo de don Pèrianes Porçel*. Fuentes cronistas de la Historia de España III, Editorial Gredos, Madrid.
- CIRICI, A. y MANENT, R. 1977: *Ceràmica catalana*. Edición Destino, Barcelona.
- CLARAMUNT, S., RIU, M., TORRES, C. y TREPAT, C.-A. 1980: *Atlas de Historia Medieval*. Aymà, Barcelona.
- CLOQUELL, B. y AGUILAR, M. 1996: Herida por espada en un niño argárico. *Revista de Arqueología*, 184: 10-15.
- COLOMINAS ROCA, J. 1929: La necrópolis de las Laderas del Castillo (Callosa del Segura d'Alacant). *Bulletí de l'Associació Catalana, Antropologia, Etnologia i Prehistòria*, III: 113.
- 1931: La necrópolis argárica de Callosa (provincia d'Alacant). *Anuari de l'Institut d'Estudis Catalans*, MCMXXI-XXVI: 61.
- 1936: La Necrópolis de Las Laderas del Castillo (Callosa de Segura, provincia d'Alacant). *Anuari de l'Institut d'Estudis Catalans*, MCMXXXVII-XXXI, Barcelona: 33-39.
- CONTRERAS CORTÉS, F. (coord.) 2000: *Análisis histórico de las comunidades de la Edad del Bronce del Piedemonte meridional de Sierra Morena y Depresión Linares-Bailén*. Proyecto Peñalosa, Arqueología Monografías 10, Dirección General de Bienes Culturales, Sevilla.
- CONTRERAS CORTÉS, F., MORENO ONORATO, A., CÁMARA SERRAÑO, J. A. 2010: Los inicios de la minería. La explotación del mineral de cobre. En: Contreras Cortés, F. y Dueñas Molina, J. (eds.): *La minería y la metalurgia en el Alto Guadalquivir: desde sus orígenes hasta nuestros días*. Instituto de Estudios Giennenses, Jaén: 43-121.
- CORELL VICENT, J. 1999: *Inscripcions romanes d'Ilici, Lucentum, Allon, Dianium i els seus territoris*. Nau Llibres, Valencia.
- CORRAL LAFUENTE, J. L. 1987: Significado y símbolo de la ciudad medieval: elementos semióticos en el mundo urbano de Europa occidental (1350-1550). *Revista Zurita*, 56: 131-160.
- CRESSIER, P. 1997: Sobre el capitel nº P.T.3 del Museo de Orihuela (Alicante). *Alquibla, Revista de Investigación del Bajo Segura*, 3: 351-356.
- CUENCA, A., GARCÍA, P., ITURBE, G., LORENZO, I. y WALKER, M. J. 1982: El complejo de Cantos Trabajados de Hurchillo (Alicante). *Helike*, 1: 1-14.
- DE MIGUEL IBÁÑEZ, M<sup>a</sup>. P. 2001: Aspectos antropológicos y paleopatológicos de las inhumaciones prehistóricas del Tabayá (Aspe, Alicante). En: Campo Martín, M. y Robles Rodríguez, F. J. (eds.): *Actas del VI Congreso Nacional de Paleopatología*, Universidad Autónoma de Madrid y Asociación Española de Patología, Madrid: 263-278.
- DÍAZ MANTECA, E. 1996: La Cerámica de Alcora, cien años de creación artística. *Alcora, un siglo de Arte e Industria*. Banca Obra Social, Castellón: 69-167.
- DÍAZ MARÍN, P. 2009: Política y práctica parlamentaria de Mariano Roca de Togores (1840-1853). *Revista de estudios políticos*, 146: 81-112.
- DIZ ARDID, E. 1982: *1ª Exposición de Arqueología de la Vega Baja*. Aula de Cultura del Banco de Bilbao, Orihuela.
- 1983: *Museo Arqueológico comarcal de Orihuela-Vega Baja*. Caja de Ahorros Provincial de Alicante, Alicante.
- 1986a: Síntesis de Arqueología del Bajo Segura. *Azarbe, Revista de Fiestas de Guardamar del Segura*.
- 1986b: Prolongación de la Calle Capillas. *Arqueología en Alicante 1976-1986, Addenda I, Vega Baja del Segura*. Instituto de estudios "Juan Gil-Albert" y Caja de Ahorros de Alicante y Murcia, Alicante: 24-26.
- 1986c: El Museo Arqueológico Comarcal de Orihuela. Breve historia y perspectivas de futuro. *Revista de Fiestas de Moros y Cristianos de Orihuela*. (s.p.)
- 1993: Espacios urbanos en la Orihuela medieval. En: Azuar, R. y Gutiérrez, S. (coords.): *Urbanismo medieval del País Valenciano*. Ediciones Polifemo, Madrid: 157-195.
- 1995: Excavaciones arqueológicas en la Torre de la Catedral de Orihuela. Campaña de 1992. *Alquibla*, 1: 21-51.
- 1995: Memoria de los Sondeos Estratigráficos realizados en el Seminario Diocesano de Orihuela. (En elaboración).
- 2001: Calle Santa Lucía 1-9. *Actuaciones arqueológicas en la Provincia de Alicante 2000*. CD-ROM, Colegio Oficial de Doctores y Licenciados en Filosofía y Letras y en Ciencias, Sección de Arqueología, Alicante.
- 2007a: El yacimiento paleolítico de Hurchillo (Orihuela). *Revista de Fiestas de Moros y Cristianos, Orihuela*: 109-112

- 2007b: Lozas de primera época borbónica en Orihuela. *Uryula*, 1: 87- 92
- 2008: La maqueta arquitectónica islámica del solar del Colegio de Abogados de Orihuela. *Revista de Fiestas de Moros y Cristianos*: 98- 102
- 2009a: Del Museo de Antigüedades de Santo Domingo al Museo Arqueológico Comarcal de Orihuela. En: Hernández, M.S., Soler, J.A. y López, J.A. (eds.): *En los confines del Argar: una cultura de la Edad del Bronce en Alicante en el centenario de Julio Furgús*. Alicante: 54-61.
- 2009b: Las damas ibéricas del Museo Arqueológico Comarcal de Orihuela, *Revista de Fiestas de Moros y Cristianos*, Orihuela: 98-100.
- 2011: Poblamiento y usos tradicionales en la Sierra de Orihuela y su entorno. En: Martínez, S. y Ferrández, T. (coords.): *Historia Natural de la Sierra de Orihuela*, Ayuntamiento de Orihuela: 73-92.
- DIZ ARDID, E., GARCÍA MENÁRGUEZ, A. y DE GEA CALATAYUD, M. 1990: Lo Montanaro: Almoradí, Baix Segura. En: *Excavacions Arqueològiques de Salvament a la Comunitat Valenciana, 1984-1988, II. Intervencions rurals*. Valencia: 18-19.
- DIZ ARDID, E. y SÁNCHEZ MATEOS, M<sup>a</sup> C. 2009: Prehistoria y Arqueología en el Bajo Segura. Historia de la investigación, del siglo XVII a 1939. *Cuadernos de Historia y Patrimonio Cultural del Bajo Segura*, 2: 21-36.
- DOMÉNECH FAUS, E. 2012: Apuntes sobre los materiales paleolíticos y epipaleolíticos de la Cova d'En Pardo. En: Soler Díaz, J.A. (coord.): *Cova d'en Pardo. Arqueología en la Memoria. Excavaciones de M. Tarradell, V. Pascual y E. Llobregat (1961-1965), catálogo de materiales del Museo de Alcoy y estudios a partir de las campañas del MARQ (1993-2007) en la cavidad de Planes*, Alicante. Fundación C.V. MARQ y Ayuntamiento de Alcoy, Alicante-Alcoy: 167-172.
- DOMERGUE, C. 1987: *Catalogue des mines et fonderies antiques de la péninsule ibérique*. Série Archéologie 8, Casa de Velázquez, Madrid.
- 1990: *Les mines de la péninsule ibérique dans l'Antiquité romaine*. Collection de l'École Française de Rome 127, École Française de Rome, Roma.
- DOZY, R. (1987). *Los Vikingos en España*. Madrid: Polifemo, 1987, 125 pp.
- DURAN GRAU, E. 1982: *Les Germanies als Països Catalans*. Curial, Barcelona.
- EIXIMENIS, F. 1927: *Regiment de la cosa pública*. Barcino, Barcelona.
- EPALZA, M. de, 1985: Un modelo operativo de urbanismo musulmán, *Sharq Al-Andalus. Estudios Árabes*. Alicante: Universidad de Alicante. n° 2, pp. 137-149.
- 1991: Espacios y sus funciones en la ciudad árabe, *Símpoio Internacional sobre la Ciudad Islámica. Ponencias y comunicaciones*. Mikel de Epalza (editor). Zaragoza: ed. Institución "Fernando el Católico", pp. 9-30.
- 2007: Note about the Muslin Conquest of the 7th-8th Centuries: The Basque, berber, Norse Viking, Norman and Britos *Magicians, Imago Temporis Medium Aevum*. Lleida: ed. Universitat de Lleida. vol. 1, pp. 61-69
- 2008: Los *Mayūs* («magos»): Un hápax coránico (XXII, 17), entre lo étnico y lo jurídico, hasta su utilización en al-Andalus, *El Corán ayer y hoy. Perspectivas actuales sobre el islam. Estudios en honor al profesor Julio Cortés*. Miguel Hernando de Larramendi, Salvador Peña Martín (coords.). Córdoba: ed. Berenice, pp. 399-414.
- ESTAL GUTIÉRREZ, J. M. del, 1982a: Mercados y Ferias Medievales en Alicante, Orihuela, Elche y Guardamar. Separata de la *Revista del Instituto de Estudios Alicantinos*, 35.
- 1982b: *Conquista y anexión de las tierras de Alicante, Elche, Orihuela y Guardamar al Reino de Valencia por Jaime II de Aragón*. Caja de ahorros provincial de Alicante, Alicante.
- 1984: *Documentos inéditos de Alfonso X el sabio y del Infante, su hijo Don Sancho*. Liberia Universitaria. Alicante.
- FÁBREGAS VALCARCE, R. 1993: Las representaciones de bulto redondo en el megalitismo del Noroeste. *Trabajos de Prehistoria*, 50: 87-101.
- FERNÁNDEZ DE AVILÉS, A. 1966: Zwei Skulpturen vom Cerro de los Santos in Orihuela. *Madrider Mitteilungen*, 7: 109-115.
- FERNÁNDEZ PERIS, J. 1993: El Paleolítico Inferior en el País Valenciano. Una aproximación a su estudio. *Recerques del Museo d'Alcoi*, 2: 7-21.
- FERRER I MALLOL, M.T. 1987: La Batllia General de la part del Regne de València della Xixonà. *Anales de la Universidad de Alicante. Historia Medieval*, 6: 279-310.



- 1990: *Organització i defensa d'un territori fronterer. La Governació d'Oriola en el segle XIV*. Consell Superior d'Investigacions Científiques, Institució Milà i Fontanals, Barcelona.
- FERRER, N., BIOSCA, J. y VILANOVA, J. 1942: Dictamen sobre la preinserta memoria. En Moreno, S.: *Apuntes sobre las estaciones prehistóricas de la Sierra de Orihuela*. Trabajos Varios del Servicio de Investigación Prehistórica, 7, Valencia: 67-75.
- FIGUERAS PACHECO, F. 1950: La Isleta del Campello, del litoral de Alicante. Un yacimiento síntesis de las antiguas culturas del Mediterráneo. *Archivo Español de Arqueología*, 78: 13-37.
- FLETCHER VALLS, D. 1957: Toneles cerámicos ibéricos. *Archivo de Prehistoria Levantina*, VI: 113-147.
- FRANCO SÁNCHEZ, F. 1987: *Estudio de los Espacios urbanos de la ciudad de Orihuela en el periodo islámico*. Tesis de licenciatura dirigida por el profesor Mikel de Epalza, 3 vols. Universidad de Alicante (Inédita).
- FRANCO SÁNCHEZ, Francisco 1988: «El "espacio del agua" en la ciudad de Orihuela en época islámica», *Agua y poblamiento musulmán. Aigua i poblament musulmà (Simposium de Benissa, abril 1987)*. Benissa: ed. Ajuntament de Benissa: 33-53.
- 1989a: *Estudio de los espacios urbanos de la ciudad de Orihuela en el periodo islámico*. Alicante: ed. Universidad de Alicante, ed. en 8 microfichas
- 1989b: Noticias de época islámica sobre inundaciones fluviales en el Baix Vinalopó y en la Vega Baja del Segura, *Avenidas fluviales e inundaciones en la cuenca del Mediterráneo*. Ed. A. Gil Olcina y A. Morales Gil. Alicante: ed. Universidad de Alicante / C.A.M.: 375-394.
- 1991: Estudio comparativo del urbanismo islámico de seis poblaciones de la Vía Augusta: Sagunto/Xàtiva/Orihuela y Ontinyent/Bocairent/Beneixama, *Simposio Internacional sobre La Ciudad Islámica. Ponencias y comunicaciones*. Zaragoza: ed. Institución "Fernando el Católico": 353-375.
- 1998: Aproximación bibliográfica a Orihuela y a la Vega Baja musulmanas, *Alquibla*, Orihuela, ed. Centro de Investigación del Bajo Segura, n° 4: 159-200
- 2000: Avenidas fluviales e inundaciones de los ríos Vinalopó y Segura en época islámica y sus consecuencias en el poblamiento, *Alquibla*. Orihuela: ed. Centro de Investigación del Bajo Segura. n° 6: 157-184.
- 2005: El occidente musulmán en los mapas del Mediterráneo de la "escuela de al-Baljī" (s. IV H./X J.C.), *Relaciones hispano-marroquíes: una vecindad en construcción*. Edición a cargo de Ana I. Planet y Fernando Ramos. Madrid: Ediciones del Oriente y del Mediterráneo : 35-62.
- 2010: La concepción de la soberanía en el Islam del Occidente Musulmán, *Homenaje al profesor Eloy Benito Ruano*. Madrid-Murcia: ed. Editum Universidad de Murcia, Sociedad de Estudios Medievales. tomo I: 285-290
- 2013: Les deux chemins opposés de la cartographie arabo islamique médiévale : La mappemonde islamique (L' « école d'al-Baljī », Xe siècle) ou le monde en sa diversité (al-Šarīf al-Idrīsī, XIe siècle), *Parcourir le monde. Les voyages d'Orient... Études réunies par Dominique de Courcelles*. Paris: ed. École Nationale des Chartes du C.N.R.S. (Études et Rencontres de l'École des Chartes, 40) : 29-49, 173-174 y 191-199.
- FRÍAS CASTILLEJO, C. 2010: *El poblamiento rural de Dianium, Lucentum, Ilici y la ciudad romana de La Vila Joiosa (siglos II a. C.-VII d. C.)*. Bases para su estudio. Universidad de Alicante, Alicante.
- FURGÚS, J. 1902a: La edad prehistórica en Orihuela. En: Gisbert y Ballesteros, E.: *Historia de Orihuela*. Imprenta de Cornelio Payá, Orihuela.
- 1902b: La edad prehistórica en Orihuela. *Boletín de la Sociedad Aragonesa de Ciencias Naturales*, I, 7: 167-172.
- 1903: La edad prehistórica en Orihuela. *Razón y Fe*, V y VI.
- 1904: Breve exploración arqueológica. *Razón y Fe*, IX: 213-217.
- 1905: Tombes préhistoriques des environs d'Orihuela (Province d'Alicante, Espagne. Separata de *Annales de la Société D'Archeologie de Bruxelles*, XIX, 3 y 4: 359-370.
- 1906: Sepulturas prehistóricas de la provincia de Alicante. *Boletín de la Sociedad Aragonesa de Ciencias Naturales*, V, 10: 235-246.
- 1909: Necrópolis prehistórica de Orihuela. *Boletín de la Real Academia de la Historia*, LIV: 355-368.
- 1937: *Colección de treballs del Padre J. Furgús sobre Prehistoria valenciana*. Serie de Treballs solts, núm. 3, Servicio de Investigación Prehistórica, Valencia.
- GALIANO PÉREZ, A.L. 2005: *La gloriosa enseña de "el oriol. Historia y estado actual*. Cuadernos de Temas oriolanos, n° I, edita Concejalía de Cultura del Excmo. Ayuntamiento de Orihuela.

- GALIANO PÉREZ, A. L. y DIZ ARDID, E. 2010: Presencia de las barras de Aragón en el arte de Orihuela. En: *Crónica de la XXVII Asamblea de Cronistas del Regne de València*. Associació de Cronistes, Valencia: 297-218.
- GARCÍA ATIÉNZA, G. 2007: *La neolitización del territorio. El poblamiento neolítico en el área central del Mediterráneo español*. Universidad de Alicante. Tesis de Doctorado.
- GARCÍA FERNÁNDEZ, M. 2006: Sevilla, ciudad de frontera. En: Valencia, R. (coord.): *Sevilla, siglo XIV*. Fundación José Manuel Lara, Sevilla: 157-171.
- GARCÍA IGLESIAS, I. 1978: *Los judíos en la España Antigua*. Ediciones Cristiandad, Madrid.
- GARCÍA SANDOVAL 1964: II Campaña de excavaciones arqueológicas en el yacimiento argárico de Puntarrón Chico, Beniján (Murcia). *Noticiero Arqueológico Hispánico*, VI, 1-3: 108-114.
- GARCÍA SORIANO, J. 1937: *El Museo de Orihuela*. Protección del Tesoro Artístico Nacional, Valencia.
- GASCÓN PELEGRÍ, V. 1978: *Prohombres valencianos en los últimos cien años, 1878-1978*. Caja de Ahorros de Valencia, Valencia.
- GIL-MASCARELL BOSCA, M. 1975: Sobre las cuevas ibéricas del País Valenciano. Materiales y problemas. *Papeles del Laboratorio de Arqueología de Valencia*, I 1: 281-332.
- GIL OLCINA, A. y CANALES, G. 1988: *Residuos de propiedad señorial en España: perduración y ocaso en el Bajo Segura*. Instituto J. Gil-Albert, Alicante.
- GISBERT BALLESTEROS, E. 1901-1903: *Historia de Orihuela*, 3 vols. Imprenta de Luis Zerón, Orihuela.
- GOBERNA VALENCIA, M<sup>a</sup>. V. 1981: La sociedad arqueológica valenciana. *Archivo de Prehistoria Levantina*, XVI: 575-608.
- 1985: Arqueología y Prehistoria en el País Valenciano. Aportaciones a la historia de la investigación. *Arqueología del País Valenciano: panorama y perspectivas*. Anejo II de la Rev. *Lucentum*, Alicante: 9-30.
- 1986: Los estudios de prehistoria durante la segunda mitad del siglo XIX y primeros años del XX: La obra de Luis Siret. En: VV.AA.: Actas del Congreso “Homenaje a Luis Siret” (1934-1984). *Cuevas de Almanzora. Junio 1984*. Junta de Cultura, Conserjería de Cultura, Sevilla: 28-34.
- GÓMEZ-MORENO MARTÍNEZ, M. 1951: *El arte árabe español hasta los almohades. Arte mozárabe, Ars Hispaniae*. Tomo III, Editorial Plus-Ultra, Madrid.
- GÓMEZ SERRANO, N. P. 1942: Introducción. En Moreno, S.: *Apuntes sobre las estaciones prehistóricas de la Sierra de Orihuela*. Trabajos Varios del Servicio de Investigación Prehistórica, Valencia: 7-23.
- GONZÁLEZ PRATS, A. 1983: *Estudio arqueológico del poblamiento antiguo de la sierra de Crevillente (Alicante)*. Universidad de Alicante, Alicante.
- 1986: La Peña Negra V. Excavaciones en el poblado del Bronce Antiguo y en el recinto fortificado Ibérico. Campaña de 1982. *Noticiero Arqueológico Hispánico*, 27: 145-263.
- GONZÁLEZ PRATS, A. y RUIZ SEGURA, E. 1991/92: Nuevos datos sobre el poblado calcolítico de Les Moreres, Crevillente (Alicante). (Campañas 1988-1993). *Anales de prehistoria y arqueología*, 7-8: 17-20.
- 1995: Urbanismo defensivo de la Edad del Bronce en el Bajo Vinalopó. La fortificación argárica de Caramoro I (Elche, Alicante). *Estudios de vida urbana*, 2: 85-107.
- GONZÁLEZ SIMANCAS, M. 2010: *Catálogo monumental y artístico de la provincia de Alicante. 1907-1908*. F.J. Navarro, A. M. Poveda (ed. científicos). Ed. facsímil. Instituto Alicantino de Cultura Juan Gil-Albert, Diputación de Alicante.
- GRACIA ALONSO, F., FULLOLA PERICOT J. M<sup>a</sup>. y VILANOVA VILA-ABADAL, F. 2002: *58 anys i 7 dies: correspondencia de Pere Bosch Gimpera a Lluís Pericot (1919-1974)*. Universidad de Barcelona, Barcelona.
- GROOM, N. 1983: *A Dictionary of Arabic Topography and Placenames*. Beirut: ed. Librairie du Liban & Longman Group Limited, 369 pp.
- GUTIÉRREZ LLORET, S. 1988: *Cerámica común Paleoandalusí del Sur de Alicante (siglos VII – X)*. Caja de Ahorros Provincial, Alicante.
- 1995: El origen de la huerta de Orihuela entre los siglos VII y XI. Una propuesta arqueológica sobre la explotación de las zonas húmedas del Bajo Segura, *Arbor*. Madrid: ed. CSIC. n° CLI, 593, pp. 65-93.
- 1996a: «Acerca del origen de la huerta de Orihuela y la explotación de las zonas húmedas del bajo Segura entre los siglos VII y XI. Respuesta a M. Barceló», *Arqueología y territorio medieval*. Jaén: ed. Universidad de Jaén. n° 3, pp. 37-48.

- . 1996b: «El aprovechamiento agrícola de las zonas húmedas: la introducción del arcaduz en el sureste de Al-Andalus (siglos VIII y IX)», *Arqueología y territorio medieval*. Jaén: ed. Universidad de Jaén. n.º 3, pp. 7-19.
- 1996c: *La Cora de Tudmir: de la antigüedad tardía al mundo islámico. Poblamiento y cultura material*. Casa Velázquez-Instituto de Cultura “Juan Gil-Albert”, Madrid-Alicante.
- 1997: Cuando el *portus* dejó de ser puerto: el territorio ilicitano en la Alta Edad Media. *Nuestra Historia. I Congreso de Historia Local*. Santa Pola, Alicante: 79-94.
- 2004a: El ribât. El contexto material y social del ribât antiguo. En: Azuar Ruiz, R.: *El ribât califal. Excavaciones e investigaciones (1984 -1992)*. Casa de Velázquez, Madrid: 73-88.
- 2004b: Ilici en la Antigüedad Tardía. La ciudad evanescente. En: VV.AA.: *Iberia, Hispani Spania. Una mirada desde Ilici*. Caja de Ahorros del Mediterráneo, Alicante.
- 2012: La necrópolis de Vistalegre (Aspe, Alicante) a la luz de la arqueología del siglo XXI. En: Roselló Cremades, R.: *La necrópolis de Vistalegre (Aspe, Alicante). 1985-1986*. Trabajos de Arqueología 2, Museo Arqueológico de Alicante, Alicante: 133-151.
- Ibn ḤAYYĀN: *Kitāb al-muqtabis fī ta’rīj riḡāl al-Andalus*, ed. ár. vol. II/2 Maḥmūd ‘Alī MAKKĪ: *Al-muqtabas min anbā’ ahl al-Andalus li-Ibn Ḥayyān al-Qurṭubī*, Beirut, ed. Dār al-Kitāb al-‘Arabāt, 1973, 109 + 677 pp.
- ed. ár. vol. V. Pedro CHALMETA; Federico CORRIENTE; Maḥmūd ṢUBḤ: *Ibn Ḥayyān. Al-Muqtabas V*, Madrid, ed. I.H.A.C. / Facultad de Letras de Rabat, 1979, 19 + 580 pp.
- trad. esp. vol. V. M<sup>a</sup> Jesús VIGUERA; Federico CORRIENTE: *Crónica del califa ‘Abdarrāh·mān III an-Nāsir entre los años 912 y 942 (al-Muqtabis V)*, Zaragoza, ed. Anubar / Instituto Hispano-Árabe de Cultura, 1981, 469 pp.
- HERNÁNDEZ PÉREZ, M.S. 1983: La metalurgia prehistórica en el valle medio del río Vinalopó (Alicante). *Lucentum*, 2: 17-42.
- 1985: La Edad del Bronce en el País Valenciano: panorama y perspectivas. *Arqueología del País Valenciano: panorama y perspectivas*: 101-120.
- 1986: La cultura de El Argar en Alicante. Relaciones temporales y espaciales con el mundo del Bronce Valenciano. En: VV.AA.: *Actas del Congreso “Homenaje a Luis Siret” (1934-1984)*. Cuevas de Almanzora. Junio 1984. Junta de Cultura, Conserjería de Cultura, Sevilla: 341-350.
- 1990: Un enterramiento argárico en Alicante. En: VV. AA.: *Homenaje a Jerónimo Molina García*. Academia Alfonso X el Sabio, Murcia: 87-94.
- 1994: La Horna (Aspe, Alicante). Un yacimiento de la Edad del Bronce en el Medio Vinalopó. *Archivo de Prehistoria Levantina*, XXI: 83-116.
- 1997: Desde la periferia de El Argar: la Edad del Bronce en las tierras meridionales valencianas. *Saguntum*, 30: 93-114.
- 2002: La Edad del Bronce en Alicante. *Y acumularon tesoros. Mil años de historia en nuestras tierras: Valencia, Murcia, Castellón, Alicante, Barcelona, 2001-2002*. Caja de Ahorros del Mediterráneo, Alicante: 201-218.
- 2009a: Entre el Medio y Bajo Vinalopó: excavaciones arqueológicas en el Tabayá (Aspe, Alicante). 1987-1991. En: Hernández, M. S., Soler, J.A. y López, J.A. (eds.): *En los confines del Argar: una cultura de la Edad del Bronce en Alicante en el centenario de Julio Furgús*. Museo Arqueológico Provincial de Alicante, Diputación de Alicante, Alicante: 160-169.
- 2009b: Tiempos de cambio: el final del Argar en Alicante. En: Hernández, M. S., Soler, J.A. y López, J.A. (eds.): *En los confines del Argar: una cultura de la Edad del Bronce en Alicante en el centenario de Julio Furgús*. Museo Arqueológico Provincial de Alicante, Diputación de Alicante, Alicante: 292-305.
- HERNÁNDEZ PÉREZ, M. S., JOVER MAESTRE, F. J. y LÓPEZ PADILLA, J. A. 2013: The social and political situation between 1750 and 1500 cal. B. C. in the central Spanish Mediterranean: an archaeological overview. En Meller, H., Bertemes, F., Bork, H. R. y Risch, R. (eds.): *1600 - Kultureller Umbruch im Schatten des Thera-Ausbruchs? – 1600 Cultural change in the shadow of the Thera-Eruption?* Landesamt für Denkmalpflege und Archäologie Sachsen-Anhalt, Landesmuseum für vorgeschichte, Halle (Saale) 2013: 303-314.
- HERNÁNDEZ PÉREZ, M. S. y LÓPEZ MIRA J.A. 1992: Bronce Final en el Medio Vinalopó. A propósito de dos conjuntos cerámicos del Tabaià (Aspe, Alicante). En: VV.AA.: *Estudios de arqueología ibérica y romana: homenaje a Enrique Pla Ballester*. Diputación de Valencia, Servicio de Investigación Prehistórica, Valencia: 1-16.
- HERNÁNDEZ PÉREZ, M. S. y LÓPEZ PADILLA J. A. 2010: La muerte en el Argar alicantino. El Tabaià como paradigma. En: Soler, B. y Pérez, A. (coords.): *Restos: de vida, de muerte: la muerte en la Prehistoria* [exposición celebrada en el Museo de Prehistoria de València del 4 de febrero al 30 de mayo de

2010]. Diputación Provincial de Valencia, Museu de Prehistòria de València, Valencia: 221-228.

HERNÁNDEZ PÉREZ, M. S., FERRER i MARSET, P. y CATALÁ FERRER, E. 1988: *Arte rupestre en Alicante*. Ibercaja, Alicante.

HERNÁNDEZ PÉREZ, M. S., SOLER DÍAZ, J. A., GUILABERT MAS, A., y BENITO IBORRA, M. 2012: La Cova de les Aranyes del Carabassí. Distintas carpetas de una investigación imprescindible para el conocimiento de la Prehistoria en el litoral meridional de Alicante. En: VV. AA.: *Santa Pola. Arqueología y Museo*. Museos Municipales en el MARQ, Fundación C.V. MARQ, Alicante: 102-119.

HINOJOSA MONTALVO, J. 2000: Los Santángel en tierras alicantinas. En: Hinojosa Montalvo, J.: *Esclavos, nobles y corsarios en el Alicante medieval*. Universidad de Alicante, Alicante: 29-48.

HINOJOSA MONTALVO, J. y BARRIO BARRIO, J. A. 1992: Las Sisas en la Gobernación de Orihuela durante la Baja Edad Media. *Anuario de Estudios Medievales*, 22: 535-579.

Ibn 'IDĀRĪ: *Al-Bayān al-mugrib*, ed. ár. G. S. COLIN; É. LÉVI-PROVENÇAL (1948): *Histoire de l'Afrique du Nord et de l'Espagne Musulmane intitulée Kitāb Al-Bayān Al-Mughrib par Ibn 'Idhārī Al-Marrākushī et fragments de la Chronique de 'Arīb*. Tome Deuxième. *Histoire de l'Espagne musulmane de la conquête au XIème. Siècle*. Leiden: E. J. Brill. vol. II, 302 pp.

AL-IDRĪSĪ, 1974: *Geografía de España* (s. XI - XIII). Ed. Anubar, Valencia.

IRLES, M<sup>a</sup>. C. 1996: *Al servicio de los Borbones. Los regidores valencianos en el siglo XVIII*. Ed. Alfons el Magnànim, Valencia.

JIMÉNEZ CASTILLO, P. 2004a: Calle Hospital 12 – Calle Francisco Díe 9 (Orihuela). *Actuaciones arqueológicas en la Provincia de Alicante 2003*. CD-ROM, Colegio Oficial de Doctores y Licenciados en Filosofía y Letras y en Ciencias, Sección de Arqueología, Alicante.

— 2004b: Calle San Agustín, esquina Calle Almunia (Orihuela). *Actuaciones arqueológicas en la Provincia de Alicante 2003*. CD-ROM, Colegio Oficial de Doctores y Licenciados en Filosofía y Letras y en Ciencias, Sección de Arqueología, Alicante.

— 2004c: Placeta San Antonio, esquina San Cayetano, esquina Barrio Nuevo (Orihuela). *Actuaciones arqueológicas en la Provincia de Alicante 2003*. CD-ROM, Colegio Oficial de Doctores y Licenciados en Filosofía y Letras y en Ciencias, Sección de Arqueología, Alicante.

JIMÉNEZ CASTILLO, P. y NAVARRO PALAZÓN, J. 2000: Génesis y evolución urbana de Murcia en la Edad Media. En: Lillo Carpio, P.: *Ciclo de conferencias. Murcia, ayer y hoy*. Colección Museo de la Ciudad, Museo de la Ciudad, Ayuntamiento de Murcia, Murcia: 40-131.

JIMÉNEZ CASTILLO, P. 2013: *Murcia. De la Antigüedad al Islam*. Tesis doctoral, Universidad de Granada, Departamento de Historia Antigua, Granada.

JOAÑO SANTOS, M<sup>a</sup>. 2009: Estelas diademadas: revisión de criterios de clasificación. *Herakleion*, 2: 7-38.

JOVER MAESTRE, F. J. 1999: *Una nueva lectura del "bronce valenciano"*. Universidad de Alicante, Alicante.

— 2009: La colección de instrumentos líticos de San Antón y Laderas del Castillo. En: Hernández, M. S., Soler, J. A. y López, J. A. (eds.): *En los confines del Argar: una cultura de la Edad del Bronce en Alicante en el centenario de Julio Furgús*. Museo Arqueológico Provincial de Alicante, Diputación de Alicante, Alicante: 110-123.

JOVER MAESTRE, F. J. y LÓPEZ PADILLA, J. A. 1997: *Arqueología de la muerte. Prácticas funerarias en los límites de El Argar*. Universidad de Alicante, Alicante.

— 1999: Una nueva propuesta del alcance espacial septentrional de las prácticas sociales argáricas. *XXIV Congreso Nacional de Arqueología: (Cartagena, 1997)*. *El mundo indígena*, Vol. 2. Gobierno de la Región de Murcia, Instituto de Patrimonio Histórico, Murcia: 275-286.

— 2004: 2100-1200 BC. Aportaciones al proceso histórico en la cuenca del río Vinalopó. En: Hernández, L. y Hernández, M. S. (eds.): *La Edad del Bronce en tierras valencianas y zonas limítrofes*. Instituto Alicantino de Cultura "Juan Gil-Albert", Alicante: 285-302.

— 2005: *Barranco Tuerto y el proceso histórico durante el II milenio BC en el Corredor del Vinalopó*. Colección Vestigium, Monografías del Museo Arqueológico de Villena, n<sup>o</sup> 1, Ayuntamiento de Villena, Alicante.

— 2009: La cerámica argárica de San Antón y Laderas del Castillo a partir de la colección Furgús. En: Hernández, M. S., Soler, J. A. y López, J. A. (Eds.): *En los confines del Argar: una cultura de la Edad del Bronce en Alicante en el centenario de Julio Furgús*. Fundación Marq, Diputación de Alicante y CAM, Alicante: 100-109.

JOVER MAESTRE, F. J., GUILABERT MAS, A., LORRIO ALVARADO, A., SEGURA HERRERO y G., TORREGROSA GIMÉ-

- NEZ, P. 1997: Agua, tierra y poblamiento en la prehistoria. El ejemplo del curso bajo en Vinalopó. En: Rico Navarro, M<sup>a</sup>. C.: *Agua y Territorio. I Congreso de Estudios del Vinalopó*. Ayuntamiento de Petrer, Alicante: 123-138.
- KLEINSCHMIDT, H. 2009: *Comprender la Edad Media. La transformación de ideas y actitudes en el mundo medieval*. Akal, Madrid.
- LA RONCIÈRE, C. M. B. 1983: L'approvisionnement des villes italiennes au Moyen Âge (XIVe-XVe siècles). En: *L'approvisionnement des villes de l'Europe occidentale au Moyen-Âge et aux Temps modernes*. Centre culturel départemental de l'Abbaye de Flaran, Bordeaux.
- LADERO QUESADA, M.A. 1994: Economía mercantil y espacio urbano: ciudades de la Corona de Castilla en los siglos XII a XV. *Boletín de la Real Academia de la Historia*, 191-2: 235-293.
- L.A.P.A.C.O. (Libro de Actas del Patronato Artístico de la Ciudad de Orihuela), Manuscrito, 1940-2007.
- LASALA CLAVER, F.J. 1992: *Orihuela, los jesuitas y el Colegio de Santo Domingo*. CAM, Alicante.
- LE GOFF, J. 1991: Construcción y destrucción de la ciudad amurallada. Una aproximación a la reflexión y a la investigación. En: De Seta, C. y Le Goff, J. (eds.): *La ciudad y las murallas*. Cátedra, Madrid.
- LERMA ALEGRÍA, J.V. 1992: *La loza gótico-mudéjar en la ciudad de Valencia*. Ministerio de Cultura, Madrid.
- LLOBREGAT CONESA, E. A. 1972: *Contestania ibérica*. Instituto de Estudios Alicantinos, Excma. Diputación Provincial de Alicante, serie II, n<sup>o</sup> 2, Alicante.
- 1973: *Teodomiro de Oriola, su vida y su obra*. Publicaciones de la Caja de Ahorros Provincial, 17, Caja de Ahorros Provincial, Diputación de Alicante.
- 1983: Relectura del Ravennate: dos calzadas, una mansión inexistente y otros datos de la geografía antigua del País Valenciano. *Lucentum*, 2: 225-242.
- 1985: Las épocas paleocristiana y visigoda. *Arqueología del País Valenciano. Panorama y perspectivas*. Anejo de la Revista *Lucentum*, Universidad de Alicante, Alicante: 5-88.
- 1986: Illeta dels Banyets. *Arqueología en Alicante 1976-1986*: 63-67.
- LLOP, F. y GILABERT, M. 2008: Ave María, de señales. En: *Inventario de campanas de la Comunidad Valenciana*. <http://campaners.com/php/campanes1>.
- LÓPEZ i CAMPS, J. 2007: La Guerra de Sucesión en el sur del País Valenciano. Algunos apuntes. *Uryula*, 1: 37-50.
- LÓPEZ MAESTRE, J. y LÓPEZ PADILLA, J.A. 2009: La cerámica Argárica de San Antón y Laderas del Castillo a partir de la colección Furgús. En: *En los confines del Argar, una cultura de la edad del bronce en Alicante*. Fundación Marq, Diputación de Alicante y CAM, Alicante: 100-109.
- LÓPEZ MIRA, J.A. 2009: De hilos, telares y tejidos en El Argar alicantino. En: HERNÁNDEZ, M.S., SOLER, J.A. y LÓPEZ, J.A. (eds.): *En los confines del Argar: una cultura de la Edad del Bronce en Alicante en el centenario de Julio Furgús*. Fundación Marq, Diputación de Alicante y CAM, Alicante: 136-153.
- LÓPEZ PADILLA, J. A. 2006: Consideraciones en torno al Horizonte Campaniforme de Transición. *Archivo de Prehistoria Levantina*, 26: 193-243.
- 2009a: Cabezo Pardo (San Isidro/Granja de Rocamora). En: HERNÁNDEZ, M. S., SOLER, J. A. y LÓPEZ, J. A. (eds.): *En los confines del Argar: una cultura de la Edad del Bronce en Alicante en el centenario de Julio Furgús*. Fundación Marq, Diputación de Alicante y CAM, Alicante: 156-159.
- 2009b: El grupo argárico en los confines orientales del Argar. En: Hernández, M. S., Soler, J. A. y López, J. A. (eds.): *En los confines del Argar: una cultura de la Edad del Bronce en Alicante en el centenario de Julio Furgús*. Fundación Marq, Diputación de Alicante y CAM, Alicante: 246-267.
- 2009c: La producción ósea en los yacimientos argáricos de San Antón y Laderas del Castillo. En: Hernández, M. S., Soler, J. A. y López, J. A. (eds.): *En los confines del Argar: una cultura de la Edad del Bronce en Alicante en el centenario de Julio Furgús*. Fundación Marq, Diputación de Alicante y CAM, Alicante: 124-135.
- LÓPEZ PRECIOSO, F.J. y RUBIO CELADA, A. 2009: *La loza esmaltada hellinera. Una gran desconocida en la cerámica española*. Instituto de Estudios Albacetenses "Don Manuel", Excma. Diputación Provincial de Albacete, Albacete.
- LORENZO DE SAN ROMÁN, R. 2005: Evolució de la xarxa viària romana al camp d'Elx i uns apunts sobre la mansio Ad Leones. *La Rella*, 18: 41-64.
- LULL, V. 1983: *La "cultura" de El Argar. Un modelo para el estudio de las formaciones económico-sociales prehistóricas*. Akal Universitaria, Madrid.
- LULL, V. y RISCH, R. 1995: El Estado argárico. *Verdoly: Revista del Museo Arqueológico de Murcia*, 7: 97-109.

- LULL, V., MICÓ, R., RISCH, R. y RIHUETE, C. 2004: Relaciones de propiedad en la sociedad argárica. Una aproximación a través del análisis de las tumbas de individuos infantiles. *Mainake*, XXVI: 233- 272.
- LULL, V., MICÓ, R., RIHUETE, C., RISCH, R. 2010a: Las relaciones políticas y económicas de El Argar. *Menga. Revista de Prehistoria de Andalucía*, 1: 11-36.
- 2010b: Metal and social relations of production in the 3rd and 2nd millennia BC in the southeast of the Iberian Peninsula. *Trabajos de Prehistoria*, 67 (2): 232-347.
- 2013: Political collapse and social change at the end of El Argar. En Meller, H., Bertemes, F., Bork, H. R. y Risch, R. (eds.): *1600 - Kultureller Umbruch im Schatten des des Thera-Ausbruchs? – 1600 Cultural change in the shadow of the Thera-Eruption?* Landesamt für Denkmalpflege und Archäologie Sachsen-Anhalt, Landesmuseum für vorgeschichte, Halle (Saale) 2013: 283 - 302.
- M.G. (1907): "Publicaciones recibidas" en *Boletín de Historia y Geografía Bajo Aragón*, sept-oct. 1907, Zaragoza, Mariano Escar Tipógrafo; pág. 243
- MADOZ IBÁÑEZ, P. 1949: *Diccionario geográfico-estadístico-histórico de España y sus posesiones de ultramar*, XII. Madrid.
- MAÑUECO SANTURTÚN, C. 2005: *Cerámica de Alcora. La colección del Museo Arqueológico Nacional* (Torreón de Lozoya, Salas del Palacio, 1 de junio-10 de julio de 2005). Caja Segovia, Obra Social y Cultural, Segovia.
- MARCHESI, H., THIRIOT, J. y VALLAURI, L. 1997: Le faubourg des olliars au XIIIe s. En: *Marseille, les ateliers de potiers du XIIIe s. et le quartier Sainte-Barbe (Ve-XVIIe s.)*, n. 65, Documents d'Archéologie Française, Paris.
- MARÍN GARCÍA, M<sup>a</sup>. A. 1987-1988: Las carnicerías y el abastecimiento de carne en Murcia (1450- 1500). *Miscelánea Medieval Murciana*, XIV: 51-99.
- MARQUÉS, I. y FERER, J. E. 1976: Acerca de tres ídolos de los museos de Málaga. *Zephyrus*, XXVI-XXVII: 479-487.
- MÁRQUEZ VILLORA, J. C. 1999: *El comercio romano en el Portus Ilicitanus. El abastecimiento exterior de productos alimentarios (siglos I a.C.-V d.C.)*. Universidad de Alicante, Alicante.
- MÁRQUEZ VILLORA, J. C. y POVEDA NAVARRO, A. M. 2000: Espacios religiosos y cultura material en Elo (ss. IV-VII d.C.). V *Reunión de Arqueología Cristiana Hispánica (Cartagena, 1998)*. Monografías de la Secció Històrico-Arqueològica,
- VII, Institut d'Estudis Catalans, Universidad de Murcia, Universitat de Barcelona, Universitat Autònoma de Barcelona y Museo Arqueológico de Cartagena: 177-184.
- MARTÍNEZ NUÑEZ, M<sup>a</sup>. A. 2001: Estelas funerarias de época califal aparecidas en Orihuela (Alicante). *Al-Qanṭara*, XXII, 1: 45-76.
- MARTÍNEZ RELANZÓN, J. L.: *Cerámicas ibéricas del Museo Arqueológico de Orihuela*. Memoria de licenciatura. Universidad de Alicante, Alicante.
- MARTÍNEZ RODA, F. 2000: *Historia de Lo Rat Penat*. Lo Rat Penat, Valencia.
- MARTÍNEZ RODRÍGUEZ, A. 1990: Excavaciones de urgencia en la calle Rojo, nº 2, Lorca. *Memorias de arqueología*, 5: 629-656.
- MARTORELL, J. 1991: *Tirant lo Blanc*, adaptació de Joan Pelllicer i Rosa Giner. Edicions del País Valencià. Ajuntament de Gandia, Valencia.
- MÁS BELÉN, B. 2001: Calle Alfonso XIII, 22. *Actuaciones arqueológicas en la Provincia de Alicante 2000*. CD-ROM, Colegio Oficial de Doctores y Licenciados en Filosofía y Letras y en Ciencias, Sección de Arqueología, Alicante.
- MAYA GONZÁLEZ, J. L. 2003: La minería del cobre durante el Calcolítico y Bronce Final en la Península Ibérica. En: Mata Perelló, J. M. y González Pérez, J. R. (coords.): *Actas del Primer Simposio sobre la Minería y la Metalurgia Antigua en el Sudoeste Europeo, Centre d'Arqueologia d'Avinyana, Serós (Segrià, Catalunya, España), del 5 al 7 de mayo del 2000*, vol. 1. Centre d'Arqueologia d'Avinyana, Serós: 87-116.
- 2012: La Iglesia y el Convento de los Mercedarios. *Revista de las Fiestas de Moros y Cristianos y de la Reconquista*.
- MELVINGER, A. 1955: *Les premières incursions des Vikings en Occident d'après les sources arabes*. Uppsala: Almqvis & Wiksells Boktryckeri Ab.
- 1989: «Al-Madǰūs», *EI2*. Leiden-París: E. J. Brill / Maison-neuve et Larose. vol.V: 1118-1121.
- MENÉNDEZ FUEYO, J. L. 2004: La cerámica de la rābita califal. En: AZUAR RUIZ, R.: *El ribāt califal. Excavaciones e investigaciones (1984 -1992)*. Casa de Velásquez, Madrid: 89-130.
- MESADO OLIVER, N. 2001: Sobre el Eneolítico y la Edad del Bronce en término del municipio de Artana (La Plana Baixa, Castellón) a través de una "deessa" esculpida y dos cavidades: La Masadeta y Els Castellets. *Archivo de Prehistoria levantina*, XXIV: 119-180.

- MILLÁN, J. 1981: La ciudad y los señores. La crisis del reanillo foral en el sur del País Valenciano. *Estudis d'història contemporània del País Valencià*, 2: 61-97.
- 1984: *Rentistas y campesinos. Desarrollo agrario y tradicionalismo político en el sur del País Valenciano, 1680-1840*. Instituto J. Gil-Albert, Alicante.
- 1993: La formación de un capitalismo rentista. La dinámica de la sociedad agraria en el Bajo Segura entre comienzos del siglo XVIII y la crisis del antiguo régimen. En: Pérez, J. y Alberola, A. (eds.): *España y América entre la Ilustración y el Liberalismo*. Casa de Velázquez, Madrid: 131-161.
- 1999: *El poder de la tierra. La sociedad agraria del Bajo Segura en la época del liberalismo, 1830-1890*. Instituto Alicantino de Cultura Juan Gil-Albert, Alicante.
- 2006: Influències locals i Estat centralista al Baix Segura. *La Rella. Anuari de l'Institut d'Estudis Comarcals del Baix Vinalopó*, 19: 29-58.
- 2011: Autoritat, opinió i mobilització a l'Oriola del Trienni: una aproximació als significats del liberalisme. *Pasado y memoria*, 10: 219-241.
- MILLÁN, J. y ZURITA, R. 1998: Élités terratenientes y tipos de caciquismo. La casa de Rafal/Vía-Manuel entre la revolución liberal y la crisis de la Restauración. *Historia agraria*, 16: 153-181.
- MIRÓ, G. 1991: *Nuestro Padre san Daniel. El obispo leproso*. Ed. de Miguel A. Lozano, Espasa-Calpe, Madrid.
- MOJICA GARCÍA, L. 2013: *El yacimiento ibérico de la Ladera de san Antón (Orihuela, Alicante): revisión y propuestas de estudio*. Fundación Municipal José María Soler, Villena.
- MOLINA, F.Y CÁMARA, J. A. 2004: Urbanismo y fortificaciones en la cultura de El Argar: homogeneidad y patrones regionales. En: García, R. y Morales, F.J. (coords.): *La Península Ibérica en el II milenio A. C.: poblados y fortificaciones*. Universidad de Castilla la Mancha, Cuenca: 9-56.
- MOLINA MOLINA, Á. L. 1998: *Mujeres públicas, mujeres secretas (La Prostitución y su mundo: siglos XIII-XVI)*. KR, Murcia.
- 2005: *Prostitución, violencia y otras conductas sexuales transgresoras en la Murcia de los siglos XIV al XVI*. Universidad de Murcia, Murcia.
- MOLINA LÓPEZ, E. 1972: *La Cora de Tudmir según Al-'Udri (s.XI). Aportaciones al estudio geográfico-descriptivo del SE Peninsular*. Cuadernos de Historia del Islam, 3, Publicaciones del seminario de Historia del Islam de la Universidad de Granada, Granada.
- MONSALVO ANTÓN, J. M<sup>a</sup>. 2002: Espacios y poderes en la ciudad medieval. Impresiones a partir de cuatro casos: León, Burgos, Ávila y Salamanca. En: De la Iglesia Duarte, J. I. (coord.): *Los espacios de poder en la España medieval. XII Semana de Estudios Medievales*. Instituto de estudios riojanos, Logroño: 97-147.
- MONTENAT, C. 1973: *Les formations Neogènes et Quaternaires du Levant Espagnol* (Provincies d'Alicante et de Murcia). París.
- MONTERO RUIZ, I. y RODRÍGUEZ DE LA ESPERANZA, M<sup>a</sup>. J. 2004: Der prähistorische Kupferbergbau in Spanien. Ein Überblick über den Forschungsstand. *Der Anschnitt*, 56, 2-3: 54-63.
- MONTES, R. 1980: El Paleolítico. En: VV.AA.: *Historia de Cartagena*. T. II, Ediciones Mediterráneo, Murcia: 33-92.
- MORA FIGUEROA, L. 2006: *Glosario de Arquitectura defensiva medieval*. Ministerio de Defensa, Madrid.
- MORALEDA OLIVARES, Alberto 2010: El ídolo del Cerro del Obispo (Castillo de Bayuela). Aportación al estudio del Bronce Antiguo en la comarca de la Sierra de San Vicente (Toledo) Alcalibe. *Revista Centro Asociado a la UNED*, 10: 267-274.
- MORATALLA JÁVEGA, J. 2004: *Organización del territorio y modelos de poblamiento en la Contestania ibérica*. Tesis doctoral inédita. Universidad de Alicante, Alicante.
- 2005: El territorio meridional de la Contestania". En: Abad, L., Sala, F. y Grau, I. (eds.): *La Contestania ibérica, treinta años después*. Universidad de Alicante, Alicante: 91-117.
- MORENO TOVILLAS, S. 1942: [1872] *Apuntes sobre las estaciones prehistóricas de la Sierra de Orihuela*. Trabajos Varios del Servicio de Investigación Prehistórica, 7, Valencia.
- MORONY, M. 1989: «Madjūs», *EI2*. Leiden-París: E. J. Brill / Maisonneuve et Larose. vol.V: 1110-1118.
- MUÑOZ SANDOVAL, M. I. (2003): Calle Granero de Murcia GRA/03(60/15 (Inédito).
- NARBONA VIZCAÍNO, R. 1998: Espacios económicos y sociedad política en la Valencia del siglo XV. *Revista d'Història Medieval*, 9: 193-214.
- NAVARRO PALAZÓN, J. 1986: *La cerámica islámica en Murcia. Volumen I: Catálogo*. Centro Municipal de Arqueología, Ayuntamiento de Murcia, Murcia.

- LULL, V., MICÓ, R., RISCH, R. y RIHUETE, C. 2004: Relaciones de propiedad en la sociedad argárica. Una aproximación a través del análisis de las tumbas de individuos infantiles. *Mainake*, XXVI: 233- 272.
- LULL, V., MICÓ, R., RIHUETE, C., RISCH, R. 2010a: Las relaciones políticas y económicas de El Argar. *Menga. Revista de Prehistoria de Andalucía*, 1: 11-36.
- 2010b: Metal and social relations of production in the 3rd and 2nd millennia BC in the southeast of the Iberian Peninsula. *Trabajos de Prehistoria*, 67 (2): 232-347.
- 2013: Political collapse and social change at the end of El Argar. En Meller, H., Bertemes, F., Bork, H. R. y Risch, R. (eds.): *1600 - Kultureller Umbruch im Schatten des des Thera-Ausbruchs? – 1600 Cultural change in the shadow of the Thera-Eruption?* Landesamt für Denkmalpflege und Archäologie Sachsen-Anhalt, Landesmuseum für vorgeschichte, Halle (Saale) 2013: 283 - 302.
- M.G. (1907): “Publicaciones recibidas” en *Boletín de Historia y Geografía Bajo Aragón*, sept-oct. 1907, Zaragoza, Mariano Escar Tipógrafo; pág. 243
- MADOZ IBÁÑEZ, P. 1949: *Diccionario geográfico-estadístico-histórico de España y sus posesiones de ultramar*, XII. Madrid.
- MAÑUECO SANTURTÚN, C. 2005: *Cerámica de Alcora. La colección del Museo Arqueológico Nacional* (Torreón de Lozoya, Salas del Palacio, 1 de junio-10 de julio de 2005). Caja Segovia, Obra Social y Cultural, Segovia.
- MARCHESI, H., THIRIOT, J. y VALLAURI, L. 1997: Le faubourg des olliars au XIIIe s. En: *Marseille, les ateliers de potiers du XIIIe s. et le quartier Sainte-Barbe (Ve-XVIIe s.)*, n. 65, Documents d'Archéologie Française, Paris.
- MARÍN GARCÍA, M<sup>a</sup>. A. 1987-1988: Las carnicerías y el abastecimiento de carne en Murcia (1450- 1500). *Miscelánea Medieval Murciana*, XIV: 51-99.
- MARQUÉS, I. y FERER, J. E. 1976: Acerca de tres ídolos de los museos de Málaga. *Zephyrus*, XXVI-XXVII: 479-487.
- MÁRQUEZ VILLORA, J. C. 1999: *El comercio romano en el Portus Ilicitanus. El abastecimiento exterior de productos alimentarios (siglos I a.C.-V d.C.)*. Universidad de Alicante, Alicante.
- MÁRQUEZ VILLORA, J. C. y POVEDA NAVARRO, A. M. 2000: Espacios religiosos y cultura material en *Elo* (ss. IV-VII d.C.). V *Reunión de Arqueología Cristiana Hispánica (Cartagena, 1998)*. Monografies de la Secció Històrico-Arqueològica, VII, Institut d'Estudis Catalans, Universidad de Murcia, Universitat de Barcelona, Universitat Autònoma de Barcelona y Museo Arqueológico de Cartagena: 177-184.
- MARTÍNEZ NUÑEZ, M<sup>a</sup>. A. 2001: Estelas funerarias de época califal aparecidas en Orihuela (Alicante). *Al-Qanṭara*, XXII, 1: 45-76.
- MARTÍNEZ RELANZÓN, J. L.: *Cerámicas ibéricas del Museo Arqueológico de Orihuela*. Memoria de licenciatura. Universidad de Alicante, Alicante.
- MARTÍNEZ RODA, F. 2000: *Historia de Lo Rat Penat*. Lo Rat Penat, Valencia.
- MARTÍNEZ RODRÍGUEZ, A. 1990: Excavaciones de urgencia en la calle Rojo, nº 2, Lorca. *Memorias de arqueología*, 5: 629-656.
- MARTORELL, J. 1991: *Tirant lo Blanc*, adaptació de Joan Pelleric i Rosa Giner. Edicions del País Valencià. Ajuntament de Gandia, Valencia.
- MÁS BELÉN, B. 2001: Calle Alfonso XIII, 22. *Actuaciones arqueológicas en la Provincia de Alicante 2000*. CD-ROM, Colegio Oficial de Doctores y Licenciados en Filosofía y Letras y en Ciencias, Sección de Arqueología, Alicante.
- MAYA GONZÁLEZ, J. L. 2003: La minería del cobre durante el Calcolítico y Bronce Final en la Península Ibérica. En: Mata Perelló, J. M. y González Pérez, J. R. (coords.): *Actas del Primer Simposio sobre la Minería y la Metalurgia Antigua en el Sudoeste Europeo, Centre d'Arqueologia d'Avinganya, Serós (Segrià, Catalunya, España), del 5 al 7 de mayo del 2000*, vol. I. Centre d'Arqueologia d'Avinganya, Serós: 87-116.
- 2012: La Iglesia y el Convento de los Mercedarios. *Revista de las Fiestas de Moros y Cristianos y de la Reconquista*.
- MELVINGER, A. 1955: *Les premières incursions des Vikings en Occident d'après les sources arabes*. Uppsala: Almqvis & Wiksell's Boktryckeri Ab.
- 1989: «Al-Madǧūs», *EI2*. Leiden-París: E. J. Brill / Maison-neuve et Larose. vol.V: 1118-1121.
- MENÉNDEZ FUEYO, J. L. 2004: La cerámica de la rābita califal. En: AZUAR RUIZ, R.: *El ribāt califal. Excavaciones e investigaciones (1984 -1992)*. Casa de Velásquez, Madrid: 89-130.
- MESADO OLIVER, N. 2001: Sobre el Eneolítico y la Edad del Bronce en término del municipio de Artana (La Plana Baixa, Castellón) a través de una “deessa” esculpida y dos cavidades: La Masadeta y Els Castellets. *Archivo de Prehistoria levantina*, XXIV: 119-180.



- 1990: Los materiales islámicos del alfar antiguo de San Nicolás de Murcia. En: Bazzana, A. y Amigues, F. (eds.): *Fours de potiers et «testares» médiévaux en Méditerranée Occidentale*. Collection de la Casa de Velázquez, 28, Casa Velázquez, Madrid: 29-44.
- 1991a: *Una casa islámica en Murcia. Estudio de su ajuar (siglo XIII)*. Serie Islam y arqueología I, Centro de estudios árabes y arqueológicos IBN Arabí, Ayuntamiento de Murcia, Murcia.
- 1991b: Un ejemplo de vivienda urbana andalusí: la casa nº 6 de Siyâsa. *Archéologie Islamique*, II: 97-125.
- 1995: Un palacio protonazarí en la Murcia del siglo XIII: *Al-Qasr al-Sagîr*. En: Navarro Palazón, J. (ed. lit.): *Casas y Palacios de Al-Andalus. Siglos XII y XIII*. Lunweg, Madrid: 177-205.
- NAVARRO PALAZÓN, J. y JIMÉNEZ CASTILLO, P. 1993: Piletas de abluciones en el ajuar cerámico andalusí. *Verdolay*, 5: 171-177
- 1995a: La decoración protonazarí en la arquitectura doméstica: la casa de Onda. En: Navarro Palazón, J. (ed. lit.): *Casas y Palacios de al-Andalus. Siglos XII y XIII*. Lunweg, Madrid: 207-223.
- 1995b: Maquetas arquitectónicas en cerámica y su relación con la arquitectura andalusí. En: Navarro Palazón, J. (ed. lit.): *Casas y palacios de al-Andalus, siglo XII y XIII*. Lunweg, Madrid: 287-302.
- 2003: Sobre la ciudad islámica y su evolución. En: Ramallo, S. F. (ed.): *Estudios de arqueología dedicados a la profesora Ana María Muñoz Amilibia*. Murcia: 319-381.
- 2007: *Siyâsa. Estudio arqueológico del despoblado andalusí (ss. XI-XIII)*. Murcia.
- 2010: El agua en la ciudad andalusí. En: Sobrino Simal, J. y Cervera Pozo, L. (coords.): *Actas del II Coloquio Internacional Irrigación, Energía y Abastecimiento de Agua: La cultura del agua en el arco mediterráneo*, (Alcalá de Guadaira, 3-9 de noviembre de 2008). Ayuntamiento de Alcalá de Guadaira, Alcalá de Guadaira: 147-254.
- NIETO GALLO, G. 1959: Objetos del Bronce II de la Necrópolis de San Antón, Orihuela (Alicante). *Revista de Archivos, Bibliotecas y Museos*, LXVII: 299-317.
- NIETO FERNÁNDEZ, A. 1988: *Orihuela en sus documentos*, Vol. II. *Economía y sociedad, Siglos XIV- XIX*. Murcia, 56.
- NOCETE, F., LIZCANO, R., PÉRAMO, A. y GÓMEZ, E. 2010: Emergence, collapse and continuity of the first political system in the Guadalquivir Basin from the fourth to the second millennium BC: the long term sequence of Úbeda (Spain). *Journal of Anthropological Archaeology*, 29: 219-237.
- NOGUEIRA DE LA LUNA, L. 2000: Edificio “Casa del Paso”. Campus de las salesas, Facultad de Ciencias Políticas y A.D.E, Universidad Miguel Hernández. Memoria del II Premio FOPA a la Obra del Año en la Provincia de Alicante (Inédito).
- Al-NUWAYRĪ: *Nihāyat al-'arab fī funūn al-adab* ed. parc. ár., trad. esp. Mariano GASPARG Y REMIRO: «Historia de España y África por En-Nugairí. (Texto árabe y traducción castellana según un ms. de la R.A. de la H. cotejado con otros textos)», *Revista del Centro de Estudios Históricos de Granada y su Reino*. Granada, nº. I, tomo VIII, 1918, pp. 1-64.
- OJEDA NIETO, J. 2012: *Orihuela Imaginada. La ciudad en los Siglos XVI y XVII*. Diego Marín Librero S. L., Murcia.
- OJEDA NIETO, J. y PENALVA MARTÍNEZ, J. M.ª. 2005: Pintores en Orihuela desde el Siglo de Oro. *Revista de Fiestas de Moros y Cristianos*: 109-116.
- OLCINA DOMÉNECH, M. H. 2010: La época romana. En: *Guardamar del Segura. Arqueología y Museo. Museos Municipales en el MARQ*. Museo Arqueológico Provincial de Alicante, Diputación de Alicante, Alicante: 134-153.
- O'NEIL, C. E. y DOMÍNGUEZ, J. M.ª. 2001: *Diccionario Histórico de la Compañía de Jesús. Biográfico Temático II*. Universidad Pontificia Comillas, Madrid.
- ORDEN de 16 de febrero por la que se autoriza la creación del Museo Arqueológico Comarcal de Orihuela, B.O.E., Núm. 54, de 4 de marzo de 1970, pág. 3518.
- PAPÍ RODES, C. 2008: *Aureliano Ibarra y La Alcudia. Una mirada a la arqueología del XIX*. Universidad de Alicante.
- PARIS, P. 1901: Sculptures du Cerro de Los Santos. *Bulletin Hispanique*, III, 2: 113-134.
- 1903: *Essai sur l'Art et l'industrie de l'Espagne Primitive*. Tom. I, París.
- 1904: *Essai sur l'Art et l'industrie de l'Espagne Primitive*. Tom. II, París.
- PAVÓN MALDONADO, B. 1981: *El arte hispanomusulmán en su decoración floral*. Instituto Hispano-Árabe de Cultura, Ministerio de Cultura, Madrid.

- 1999: *Tratado de Arquitectura Hispano-Musulmana II. Ciudades y Fortalezas*. CSIC, Madrid.
- PELAYO LÓPEZ, F. y GOZALO GUTIÉRREZ, G. 2012: *Juan Vilanova y Piera (1821-1893), la obra de un naturalista y prehistoriador valenciano*. Trabajos Varios de S.I.P., 114, Valencia.
- PENALVA MARTÍNEZ, J. M<sup>a</sup>. y SIERRAS ALONSO, M. 2004: *Plateros en la Orihuela del siglo XVIII*. Cátedra Arzobispo Loaces, Universidad de Alicante, Alicante.
- 2007: *Patrimonio Municipal oriolano en el siglo XVIII. Inventario de bienes muebles e inmuebles, Inventario de bienes muebles e inmuebles*. Colección ARARTHIST, n<sup>o</sup> 3, Concejalía de Cultura del Excmo. Ayuntamiento de Orihuela, Alicante: 47-50.
- PÉREZ BURGOS, J. 1996: Arte rupestre en la provincia de Albacete: nuevas aportaciones. *Al-Basit*, 39: 5-74.
- PINOL, J. L. (Dir.) 2010: *Historia de la Europa urbana. II. La ciudad medieval*. Universidad de Valencia, Valencia.
- PLA BALLESTER, E. 1958: La Covacha de Ribera (Cullera, Valencia). *Archivo de Prehistoria Levantina*, VII: 2354.
- 1973: Sociedad Arqueológica Valenciana. En: Soler Carnicer, J. y Pérez Moragón, F. (directs.): *Gran Enciclopedia de la Región Valenciana*. Vol. XI, Graphic 3 S.A., Valencia: 57-58.
- PLIEGO VÁZQUEZ, R. 2009: *La Moneda Visigoda. Historia Monetaria del reino Visigodo de Toledo (c.569-711)*. Tomos I y II, Universidad de Sevilla, Sevilla.
- POCKLINGTON, R. 2008: El pacto de Teodomiro y las siete ciudades. En: Robles Fernández, A. y Pozo Martínez, I. (eds.): *Regnum Murciae. Génesis y configuración del Reino de Murcia*. Consejería de Cultura, Juventud y Deportes, Dirección General de Bellas Artes y Bienes Culturales, Murcia: 73-86.
- POMATA, G. 1979: Museo Arqueológico Comarcal de Alicante, en *Diario Información de Alicante* de 2-XII-1979.
- PONCE GARCÍA, J. 2002: Los cementerios islámicos de Lorca. Aproximación al ritual funerario. *Alberca. Revista de la Asociación de amigos del Museo Arqueológico e Lorca*, 1: 115-147.
- PONCE GARCÍA, J. y MARTÍNEZ RODRIGUEZ, A. 1996: Excavación arqueológica de urgencia en el subsuelo de la antigua iglesia del Convento de las Madres Mercedarias (C/Zapatería-C/Cava, Lorca). *Memorias de Arqueología. Séptimas Jornadas de Arqueología Regional* (14-17 mayo 1996), 10: 90-137.
- PONSODA, S. y SOLER, J. L. 2009-2010: Violencia nobiliaria en el sur del Reino de Valencia a finales de la Edad Media. *Anales de la universidad de Alicante. Historia medieval*, 16: 319-347.
- POVEDA NAVARRO, A. 2005: Un supuesto relieve hebreo y la dudosa presencia de comunidades organizadas judías en la Carthaginensis oriental (ss. IV-VII d. C.). *Verdolay*, 9: 215-232.
- 2007: De Monasterium visigodo a Al-Munastir islámico. El Monastil (Elda, Alicante) durante la Alta Edad Media. En: LÓPEZ QUIROGA, J., MARTÍNEZ TEJERA, A. M. y MORÍN DE PABLOS, J. (eds.): *Monasteria et Territoria. Elites, edificación y territorio en el Mediterráneo medieval (siglos V-XI)*. BAR International Series S1720, Oxford: 181-201.
- POZO MARTÍNEZ, I. 1992: El cementerio islámico de la calle Polo de Medina (Murcia). En: VV.AA.: *Actas del III Congreso de Arqueología Medieval Española*. Asociación Española de Arqueología Medieval, Universidad de Oviedo, Oviedo: 413-421.
- 1999: Arquitectura y arqueología islámicas en el monasterio de Santa Clara la Real (Murcia). *Paraísos perdidos. Patios y claustros*. Murcia: 53-104.
- PUCHE RIART, O. 2005: *Bocamina: patrimonio minero de la Región de Murcia. Del 8 de septiembre al 6 de noviembre de 2005, Museo de la Ciencia y el Agua*. Museo de la Ciencia y el Agua, Murcia.
- RAMALLO ASENSIO, S. 1984: *Mosaicos Romanos de Cartago Nova*, Murcia.
- RAMÍREZ ÁGUILA, J. A. y MARTÍNEZ LÓPEZ, J. A. 1999: Introducción al urbanismo de la Murcia islámica a través de una intervención de urgencia en los solares número 31, 33 y 35 de la calle Platería (junio – octubre, 1994). *Memorias de arqueología*, 9: 547-569.
- RAMOS FERNÁNDEZ, R. 1988: Caramoro: una fortaleza vigía de la Edad del Bronce. En: VV.AA.: *Homenaje a Samuel de los Santos*, Instituto de Estudios Albacetenses “Don Juan Manuel”, Diputación de Albacete, Albacete: 93-108.
- RAMOS FOLQUÉS, A. 1944: Museo Arqueológico Municipal de Elche (Alicante). En: *Memorias de los Museos Arqueológicos Provinciales 1943 (Extractos)*. Ministerio de Educación Nacional, Madrid.
- 1989: *El Eneolítico y la Edad del Bronce en la comarca de Elche*. Ayuntamiento de Elche, Alicante.

- REVUELTA GONZÁLEZ, M. 1998: *Los colegios de jesuitas y su tradición educativa. 1868-1906*. Universidad Pontificia Comillas, Madrid.
- REYNOLDS, P. 1993: *Settlement and pottery in de Vinalopo Valley (Alicante, Spain): AD 400- early 8thC*. BAR International Series 588, Oxford.
- RICO GARCÍA, M. 1888: *Ensayo biográfico bibliográfico de escritores de Alicante y su provincia*. Tomo I, Tip. Antonio Reus, Alicante.
- RIGAUDIERE, A. 1993: *Gouverner la Ville au Moyen Âge*. Anthropos-Economica, París.
- RIOSALIDO, J. 1997: Los vikingos en al-Andalus, *Al-Andalus-Magreb. Homenaje póstumo al profesor Braulio Justel Calabozo*. Cádiz: Universidad de Cádiz. n° 5: 335-344.
- RIQUER, M. de 1984: *Vida i aventures de Don Pero Maça*. Quaderns Crema, Barcelona.
- ROBLES FERNÁNDEZ, A. y NAVARRO SANTA-CRUZ, E., 1999: Arquitectura doméstica andalusí y alfarería mudéjar en el Arrabal de la Arrixaca. Memoria de la intervención realizada en el solar de la Plaza Yesqueros – Calle Toro (Murcia). En: *Memorias de arqueología*, 9: 571-600.
- ROBLES FERNÁNDEZ, A. y SÁNCHEZ PAVÍA, J.A. 2009: Informe preliminar de excavación arqueológica del jardín de San Esteban, Murcia. Estado actual y propuesta para su término y para la protección de los restos exhumados. Diciembre de 2009. Inédito.
- ROCA DE TOGORES MUÑOZ, C. 2004: El marqués de Molíns: Alicante, la millor terra del món. *El Salt*, 4: 40-43.
- ROLDÁN CASTRO, F. 1987: «*Los ma'yūs*: a propósito de un texto atribuido a al-'Udri», *Philología Hispalensis*. Sevilla: Universidad de Sevilla. vol. II, pp. 153-158.
- ROMÁN, J. L. 1975: Un yacimiento de la Edad del Bronce en el Picde les Moreres (Crevillente, Alicante). *Archivo de Prehistoria Levantina*, XIV: 47-63.
- 1978: Materiales arqueológicos del Puntal del Búho (Elche, Alicante). *Revista del Instituto de Estudios Alicantinos*, 24: 7-28.
- 1980: Los yacimientos de la Edad del Bronce de la Serra del Búho. *Festa d'Elig*, 80: 37-35.
- ROS DUEÑAS, A. y BERNABEU, A. 1983: El Cabezo de Redován. *Varia*, II: 165-174.
- ROS SALA, M. M., CARRIÓN, J. S., NAVARRO, F., RODRÍGUEZ, T., GARCÍA, M. M., PRECIOSO, M. L., PORTÍ, M. E., DE MIGUEL, M. P., MEDINA, J., SÁNCHEZ, M. J., GÓMEZ, J. G., ATENZA, J. y CASTILLA, A. 2008: Estudio integral del yacimiento Punta de los Gavilanes (Puerto de Mazarrón, Murcia) y su entorno inmediato: Proyecto Gavilanes 2007. En: Lechuga Galindo, M., Collado, P.E. Espejo y Sánchez González, M. B. (coords.): *XIX Jornadas de Patrimonio Cultural de la Región de Murcia. Cartagena, Alhama de Murcia, La Unión y Murcia (7 de octubre al 4 de noviembre 2008)*. Ediciones Tres Fronteras, Consejería de Cultura y Turismo, Dirección General del Libro, Archivos y Bibliotecas, Comunidad Autónoma de la Región de Murcia, Murcia: 57-62.
- ROSELLÓ CREMADES, N. 2012: *La necrópolis de Vistalegre (Aspe, Alicante) 1985-1986*. Trabajos de Arqueología 2, Museo Arqueológico Provincial de Alicante, Diputación de Alicante, Alicante.
- ROSSER LIMIÑANA, P. 1994: Nuevas aportaciones a la problemática de la Antigüedad Tardía en Alicante. *LQNT*, 2: 69-110.
- ROUILLARD, P. 2004a: Pierre Paris. Pioneros de la Arqueología en España. Del siglo XVI a 1912. *Zona Arqueológica*, 3: 311-316.
- 2004b: Arthur Engel. *Pioneros de la Arqueología en España. Del siglo XVI a 1912*, *Zona Arqueológica*, 3: 317-320.
- RUBIO DE LA SERNA, J. 1906: El Museo Arqueológico de Santo Domingo de Orihuela. *Revista de la Asociación Artístico-Arqueológica Barcelonesa*, 5: 361-377 y 430-444.
- RUBIO GARCÍA, L. 1991: *Vida licenciosa en la Murcia bajomedieval*. Academia Alfonso X el Sabio, Murcia.
- RUIZ BREMÓN, M. 1989: *Los exvotos del santuario ibérico del Cerro de los Santos*. Serie I, Ensayos Históricos y Científicos, 40, Instituto de Estudios Albacetenses, Albacete.
- RUIZ MOLINA, L. 2001: *Hisn Yakka. Un castillo rural de Sarq Al-Andalus. Siglos XI al XIII. Excavaciones arqueológicas en el Cerro del Castillo de Yecla (1990 – 1999)*, Monográfico de la revista *Yakka, revista de estudios yeclanos*, XII, 10 (2000), Yecla: 171-224.
- RUIZ SEGURA, E. 1990: El fenómeno campaniforme en la Provincia de Alicante. En: VV. AA.: *Ayudas a la Investigación, 1986-1987, Volumen III. Arqueología, Arte, Toponimia*. Instituto Alicantino de Cultura “Juan Gil-Albert”, Alicante: 71-81.

- SÁEZ CASTÁN, J. I. y EPALZA, M. de, 1987: Un nuevo texto mallorquín de Az-Zuhri y la ganadería en las Baleares, *Les Illes Orientals d'Al-Andalus i les seves Reacions amb Sharq Al-Andalus, Magrib i Europa Cristiana (ss. VIII-XIII)*. V *Jornades d'Estudis Històrics Locals*. Palma de Mallorca: ed. Institut d'Estudis Baleàrics, pp. 47-51.
- SÁNCHEZ DE PRADO, M<sup>a</sup>. D. 1984: El vidrio romano en la Provincia de Alicante. *Lucentum*, III: 79-100.
- SÁNCHEZ MATEOS, M. C. 2001a: Casa del Paso. *Actuacions arqueològiques en la Provincia de Alicante 2000*. CD-ROM, Colegio Oficial de Doctores y Licenciados en Filosofía y Letras y en Ciencias, Sección de Arqueología, Alicante.
- 2001b: Excavación de salvamento de la c/ Miguel Hernández, 75-81, Orihuela. *Actuacions arqueològiques en la provincia de Alicante 2000*. CD-Rom, Colegio Oficial de Doctores y Licenciados en Filosofía y Ciencias de Alicante, Sección de Arqueología, Alicante.
- 2004a: Convento del Carmen (Orihuela). *Actuacions arqueològiques en la Provincia de Alicante 2003*. CD-ROM, Colegio Oficial de Doctores y Licenciados en Filosofía y Letras y en Ciencias, Sección de Arqueología, Alicante.
- 2004b: Excavaciones arqueológicas en la Calle Miguel Hernández. Necrópolis tardorromana y campo de silos. *Revista de Fiestas de Moros y Cristianos*: 103-108.
- 2007: La Lápida de Orihuela. *Revista de Fiestas de Moros y Cristianos*: 114- 116
- 2008: "El edificio gótico conservado en el Museo de la Muralla, Orihuela. Avance de las investigaciones". *Revista de Fiestas de Moros y Cristianos*.
- 2009: Acerca de un plato de loza de Montelupo (Toscana, Italia) hallado en Orihuela. *Cuadernos de Historia y patrimonio cultural del Bajo Segura*, n<sup>o</sup> 1.
- SÁNCHEZ MATEOS, M<sup>a</sup>. C. y DIZ ARDID, E. 1999: Excavaciones en el solar de la Casa del Paso (Orihuela). Estudio preliminar. *Alquibla. Revista de investigación del Bajo Segura*, 5: 313-331.
- 2004: El Museo de la Muralla de Orihuela (Alicante). *II Congrés Internacional sobre museització de jaciments arqueològics* (Barcelona 7, 8 y 9 de Octubre de 2002). Museo de la Ciudad, Barcelona: 90-96.
- SÁNCHEZ PORTAS, J. 2003: *El Patriarca Loazes y el Colegio de Santo Domingo de Orihuela*. Caja Rural Central, Orihuela.
- SANSANO BENISA, J. 1954: *Orihuela. Historia, Geografía, Arte y Folklore de su Partido Judicial*. Editorial Félix, Orihuela.
- SCHUBART, H. 1975: Cronología relativa de la cerámica sepulcral en la cultura de El Argar. *Trabajos de Prehistoria*, 32 (1): 79-92.
- SENEN IBAÑEZ, J. J. 1930: *Excavaciones en la Necrópolis del Molar*. Junta Superior de Excavaciones y Antigüedades, Madrid.
- SERRANO VÁREZ, D. 1982: Nuevos yacimientos romanos en Torremendo-Orihuela (Alicante). *Revista de investigación y ensayos del Instituto de Estudios Alicantinos*, 35: 71-95.
- SIMÓN GARCÍA, J. L. 1997: La Illeta: asentamiento litoral en el Mediterráneo Occidental de la Edad del Bronce. En: Olcina, M. (ed.): *La Illeta dels Banyets (El Campello, Alicante). Estudios de la Edad del Bronce y época Ibérica*. Museo Arqueológico Provincial de Alicante, Diputación de Alicante, Alicante: 47-132.
- 1998: *La metalurgia prehistórica valenciana*. Servicio de Investigación Prehistórica, Serie de Trabajos Varios 93, Valencia.
- 1999: La ocupación del territorio durante la edad del Bronce en el Sinus Illicitanus: cambios en el litoral y su influencia en el hábitat. *Geoarqueología i Quaternari litoral. Memorial M. P. Fumanal*. Universitat de València, Facultat de Geografia e Història, Valencia: 257-267.
- 2009: Los materiales argáricos de la Colección Furgús. La Metalurgia. En HERNÁNDEZ, M. S., SOLER, J. A. y LÓPEZ, J. A. (eds.): *En los confines del Argar: una cultura de la Edad del Bronce en Alicante en el centenario de Julio Furgús*. Museo Arqueológico Provincial de Alicante, Diputación de Alicante, Alicante: 92-99.
- SIRET, E. y SIRET, L. 1890: *Las Primeras Edades del Metal en el Sudeste de España*. Tipografía de Henrich y c.a en comandita, sucesores de N. Ramírez y c.a., Barcelona.
- SIRET, H. 1905: Note sur le communication du R.P. Furgús relative à des tombes préhistoriques d' Orihuela. *Annales de la Société d'Archéologie de Bruxelles*. Vol. XIX, G. A. Van Trigt, Bruselas: 371-380.
- SIRET, H. 1905 (1999): Note sur la comunication du R. P. Furgús relative à des tombes préhistoriques à Orihuela. *Annales de la Société d'Archéologie de Bruxelles*. Vol. XIX, G. A. Van Trigt, Bruselas: pp. 371-380. Traducido en: A. A. V. V. (1999): Siret, L. y Siret, E.: *Del Neolítico al Bronce*. Colección Siret de Arqueología, Arráez Editores, Almería.

- SOLER DÍAZ, J. A. 1996: Una estimación del fenómeno de la inhumación múltiple en el sur del País Valenciano. A propósito de los trabajos realizados por Julio Furgús y Santiago Moreno en el Bajo Segura. *Actas del XXIII Congreso Nacional de Arqueología*. Ayuntamiento de Elche, Alicante: 73-89.
- 2002: *Cuevas de Inhumación múltiple en la Comunidad Valenciana*. 2 Vols., Real Academia de la Historia y Diputación Provincial de Alicante, Madrid y Alicante.
- 2006 (ed.): *La ocupación Prehistórica de la Illeta dels Banyets (El Campello, Alicante)*. Museo Arqueológico Provincial de Alicante, Diputación de Alicante, Alicante.
- 2009a: El Museo Arqueológico de Santo Domingo de Orihuela. En: Hernández, M. S., Soler, J. A. y López, J. A. (eds.): *En los confines del Argar. Una cultura de la Edad del Bronce en Alicante*. Museo Arqueológico Provincial de Alicante, Diputación de Alicante, Alicante: 34-53.
- 2009b: Los confines de El Argar en el registro arqueológico: sobre la Illeta dels Banyets de El Campello, Alicante. En Hernández, M. S., Soler, J. A. y López, J. A. (eds.): *En los confines del Argar: una cultura de la Edad del Bronce en Alicante en el centenario de Julio Furgús*. Museo Arqueológico Provincial de Alicante, Diputación de Alicante, Alicante: 170-189.
- SOLER DÍAZ, J. A. y LÓPEZ PADILLA, J. A. 2001/2002: Nuevos datos sobre el poblamiento entre el Neolítico y la Edad del Bronce en el sur de Alicante. *Lucentum*, XIX-XX: 5-75.
- SOLER DÍAZ, J. A. y OLCINA DOMÈNECH, M. 2005: La Arqueología en Alicante durante el s. XIX. Claves de progreso de una ciencia para el conocimiento del pasado. *Canelobre. Revista del Instituto Alicantino de Cultura "Juan Gil-Albert"*, 49 (ejemplar dedicado a: Las raíces de lo popular. Etnohistoria de Alicante en el s. XIX): 287-302.
- SOLER DÍAZ, J. A., ROCA DE TOGORES MUÑOZ, C. y FERRER GARCÍA, C. 2010: Cova d'En Pardo. Precisiones sobre la cronología del fenómeno de la inhumación múltiple. En: Fernández, A. y Soler, B. (coords.): *Restos de vida, de muerte. La muerte en la Prehistoria*. Museo de Prehistoria, Valencia: 195-201.
- SOLER DÍAZ, J. A. y ROCA DE TOGORES MUÑOZ, C. 2012: Ritual funerario en la Cova d'En Pardo ca. 3.350-2.850 cal ANE: espacialidad, cronología y territorio cultural. En: Soler Díaz, J. A. (coord.) *Cova d'en Pardo. Arqueología en la Memoria. Excavaciones de M. Tarradell, V. Pascual y E. Llobregat (1961-1965), catálogo de materiales del Museo de Alcoy y estudios a partir de las campañas del MARQ (1993-2007) en la cavidad de Planes, Alicante*. Fundación C.V. MARQ y Ayuntamiento de Alcoy, Alicante y Alcoy: 205-248.
- SOLER DÍAZ, J. A., GÓMEZ PÉREZ, O., y ROCA DE TOGORES MUÑOZ, C. (en prensa): Excavaciones en la Cova del Randero (Pedreguer, Alicante). Antecedentes y avance de resultados. *Arqueología en Alicante en la primera década del s. XXI. II Jornadas de Arqueología y Patrimonio Alicantino, MARQ*, noviembre de 2012, Alicante.
- SOLER GARCÍA, J. M<sup>a</sup>. 1953a: Poblado del Cabezo Redondo. *Noticiario Arqueológico Hispánico*, I, 1-3: 38-43.
- 1953b: Un enterramiento en urna en el Cabezo Redondo. *Villena*, 3.
- 1955: Cabezo de las Alforjas. *Noticiario Arqueológico Hispánico* II, 1-3: 189.
- 1959: Primera campaña de excavaciones del Servicio Nacional en el Cabezo Redondo. *Villena*, 9.
- SOLER GARCÍA, J. M<sup>a</sup> y FERNÁNDEZ, E. 1971: Terlinques. Poblado de la Edad del Bronce en Villena (Alicante). *Papeles del Laboratorio de Arqueología de Valencia*, 10: 27-65.
- SORIANO SÁNCHEZ, R. 1984: La Cultura del Argar en la Vega Baja del Segura. *Saguntum*, 18: 103-143.
- 1985: Contribución a los estudios del Bronce Tardío y final en la Vega Baja del Segura. *Saguntum*, 19: 107-129.
- STOUFF, L. 1970: *Ravitaillement et alimentation en Provence aux XIV<sup>e</sup> et XV<sup>e</sup> siècles*. Mouton & CO, Paris-La Haye.
- TARRADELL MATEU, M. 1949: Sobre la delimitación geográfica de la cultura del Argar. *II Congreso de Arqueología del Sudeste Español*: 139-141.
- 1963: *El País Valenciano del Neolítico a la iberización. Ensayo de síntesis*. Serie Anales de la Universidad de Valencia, Facultad de Filosofía y Letras, 36, Universidad de Valencia, Valencia.
- TORRES SALINAS, F. J. 1995: *Estudio arqueológico del Castillo de Santa Bárbara de Cox*. Tesis de Licenciatura.
- TORRES BALBAS, L. 1985: *Ciudades Hispano-Musulmanas*. Instituto Hispano-Árabe de Cultura, Madrid.
- TORRES FONTES, J. 1988: *Repartimiento de Orihuela*. Academia Alfonso X el Sabio y Patronato "Ángel García Rogel" de la CAM, Murcia.

- AL-'UḌRĪ: *Tarṣī' al-ajbār*, ed. ár. 'Abd al-'Azīz AL-AHWĀNĪ: *Aḥmad Ibn 'Umar Ibn Anas al-'Uḍrī. Nuṣūṣ 'an al-Andalus. Fragmentos geográfico-históricos de Al-Masālik ilā ḡamī' al-Mamālik*, Madrid, ed. Instituto Egipcio de Estudios Islámicos de Madrid, 1965, 228 pp.
- . Trad. esp. de la Cora de Tudmīr, Emilio MOLINA LÓPEZ «La Cora de Tudmīr según al-'Uḍrī (s. XI). Aportaciones al estudio geográfico-descriptivo del SE. Peninsular», *Cuadernos de Historia del Islam*, Granada, ed. Universidad de Granada, n° 3, 1972, 113 pp.
- VALLÉS BORRÁS, V. J. 2000: *La Germania*. Institutió Alfons el Magnànim, Valencia.
- VÉLEZ MURCIA, S. 2001: La necrópolis islámica de la Plaza Teniente Linares. *Hotel Palacio de Tudemir. 1755-2001*. Editorial Doalco, Orihuela: 39-43.
- VERDON, J. 1994: *La nuit au Moyen Âge*. Perrin, París.
- VERDÚ PARRA, E. 2012: La Cova d'En Pardo en época ibérica. En: Soler díaz, J. A. (coord.): *Cova d'en Pardo. Arqueología en la Memoria. Excavaciones de M. Tarradell, V. Pascual y E. Llobregat (1961-1965), catálogo de materiales del Museo de Alcoy y estudios a partir de las campañas del MARQ (1993-2007) en la cavidad de Planes, Alicante*. Fundación C.V. MARQ y Ayuntamiento de Alcoy, Alicante-Alcoy: 287-295.
- VICIANA, M. de 2002: *Libro tercero de la Crónica de la ínclita y coronada ciudad de Valencia y de su reino*. Universitat de València, Valencia.
- VILA, I. 1995: *Sant Ignasi (Sarrià). Història d'un col·legi centenari. 100 anys de resposta educativa*. Barcelona.
- VILANOVA Y PIERA, J. 1878: Los Estudios Prehistóricos. *Memoria de los trabajos llevados a cabo por la Sociedad Arqueológica Valenciana durante el año 1878*. Valencia: 13-29.
- VILANOVA Y PIERA, J. y DE LA RADA Y DELGADO, J. 1890: *Geología y Protohistoria Ibéricas*. En Cánovas del Castillo, A.: *Historia General de España*. Ed. El Progreso, Madrid.
- VILANOVA Y PIERA, J. 1872: *Origen, naturaleza y antigüedad del hombre*. Imprenta de la Compañía de impresores y libreros del Reino, Madrid.
- VILAR RAMÍREZ, J. B. 1976: *Historia de la Ciudad de Orihuela. Tomo II: Orihuela musulmana*. Murcia: ed. Caja de Ahorros de Alicante y Murcia
- 1977: *Historia de la Ciudad de Orihuela. Tomo III: Los siglos XIV y XV en Orihuela*, Murcia, ed. Caja de Ahorros de Alicante y Murcia
- VILLAVERDE BONILLA, V. y PEÑA SÁNCHEZ, J. L. 1981: *Piezas con escotadura del Paleolítico Superior Valenciano. (Materiales del Museo de Prehistoria de Valencia)*. Serie Trabajos Varios del Servicio de Investigación Prehistórica, 69, Valencia.
- VIZCAÍNO SÁNCHEZ, J. 2009: *La presencia bizantina en Hispania (siglos VI-VII). La documentación arqueológica. Antigüedad y Cristianismo*. Monografías Históricas sobre la Antigüedad Tardía XXIV. Universidad de Murcia, Murcia.
- VV.AA. 1989: *Baños árabes en el País Valenciano*. Generalitat Valenciana, Consellería de Cultura, Educación y Ciencia, Valencia.
- 1991: *La vida judía en Sefarad*. Ministerio de Cultura, Toledo: 251.
- 2000: *Inmaculada-Santo Domingo Siglo XX*. Asociación de Antiguos Alumnos Jesuitas de Alicante, Alicante.
- 2002: *Memoria de Sefarad*. Sociedad Estatal para la Acción Cultural exterior, Madrid: 58.
- 2004: *Pioneros de la Arqueología en España. Del siglo XVI a 1912. Zona Arqueológica*, 3. Museo Arqueológico de la Región de Madrid, Alcalá de Henares.
- 2005: *Fronteras e identidades en el sur valenciano, siglos XIII-XVI*. Cuadernos de temas oriolanos, 2, Concejalía de Cultura, Orihuela.
- 2007: *Entre el imaginario y la memoria. Sefarad en la Comunidad Valenciana*. Ayuntamiento de Valencia, Valencia: 38.
- 2008: *Floridablanca 1728-1808. La utopía reformadora*. Murcia: 48.
- 2009: Catálogo de la exposición. En: *En los confines del Argar, una cultura de la edad del bronce en Alicante*. Museo Arqueológico Provincial de Alicante, Diputación de Alicante y CAM, Alicante: 306-333.
- WALKER, M. J. 1973: *Aspects of the Neolithic and Copper Ages in the Basins of the Rivers Segura and Vinalopó, South East Spain*. Oxford University, Oxford.
- XIMÉNEZ DE EMBÚN SÁNCHEZ, M<sup>a</sup>. T. 2012: Revisando la transición. El final de la Antigüedad tardía en el yacimiento de Fontcalent (Alicante). *MARQ, Arqueología y Museo*, 5. Museo Arqueológico de Alicante-Diputación de Alicante: 173-186.
- YUS CECILIA, S. 2003: Calle Santa Lucía 4. Centro histórico (Orihuela). *Actuaciones arqueológicas en la Provincia de Alicante*

2002. CD-ROM, Colegio Oficial de Doctores y Licenciados en Filosofía y Letras y en Ciencias, Sección de Arqueología, Alicante.
- 2004a: Calle Obispo Rocamora 1, 3 y 5 (Orihuela). *Actuaciones arqueológicas en la Provincia de Alicante 2003*. CD-ROM, Colegio Oficial de Doctores y Licenciados en Filosofía y Letras y en Ciencias, Sección de Arqueología, Alicante.
- 2006b: Calle Almunia 1 (Orihuela). *Actuaciones arqueológicas en la Provincia de Alicante 2004*. CD-ROM, Colegio Oficial de Doctores y Licenciados en Filosofía y Letras y en Ciencias, Sección de Arqueología, Alicante.
- 2006b: Calle Calderón de la Barca 2-6 (Orihuela). *Actuaciones arqueológicas en la Provincia de Alicante 2004*. CD-ROM, Colegio Oficial de Doctores y Licenciados en Filosofía y Letras y en Ciencias, Sección de Arqueología, Alicante.
- 2006c: Calle La Sal 1-5, Calle Riacho 10-12 (Orihuela). *Actuaciones arqueológicas en la Provincia de Alicante 2004*. CD-ROM, Colegio Oficial de Doctores y Licenciados en Filosofía y Letras y en Ciencias, Sección de Arqueología, Alicante.
- 2006d: Paseo Calvo Sotelo 10-18, esquina Calle Campiello 2-8, esquina Calle Tintoreros 3 (Orihuela). *Actuaciones arqueológicas en la Provincia de Alicante 2005*. CD-ROM, Colegio Oficial de Doctores y Licenciados en Filosofía y Letras y en Ciencias, Sección de Arqueología, Alicante.
- 2008a: Calle Calderón de la Barca 14 – Calle de la Acequia s/n (Orihuela). *Actuaciones arqueológicas en la Provincia de Alicante 2007*. CD-ROM, Colegio Oficial de Doctores y Licenciados en Filosofía y Letras y en Ciencias, Sección de Arqueología, Alicante.
- 2008b: Calle Comedias 4 (Orihuela). *Actuaciones arqueológicas en la Provincia de Alicante 2006*. CD-ROM, Colegio Oficial de Doctores y Licenciados en Filosofía y Letras y en Ciencias, Sección de Arqueología, Alicante.
- 2008c: Calle Pintor Agrasot 1, esquina Travesía Plaza de la Trinidad s/n (Orihuela). *Actuaciones arqueológicas en la Provincia de Alicante 2006*. CD-ROM, Colegio Oficial de Doctores y Licenciados en Filosofía y Letras y en Ciencias, Sección de Arqueología, Alicante.
- 2008d: Calle Ramón y Cajal, 38 (Orihuela). *Actuaciones arqueológicas en la Provincia de Alicante 2006*. CD-ROM, Colegio Oficial de Doctores y Licenciados en Filosofía y Letras y en Ciencias, Sección de Arqueología, Alicante.
- 2008d: Calle Rodeo 5 (Orihuela). *Actuaciones arqueológicas en la Provincia de Alicante 2006*. CD-ROM, Colegio Oficial de Doctores y Licenciados en Filosofía y Letras y en Ciencias, Sección de Arqueología, Alicante.
- 2008e: Calle Rodeo 7 (Orihuela). *Actuaciones arqueológicas en la Provincia de Alicante 2007*. CD-ROM, Colegio Oficial de Doctores y Licenciados en Filosofía y Letras y en Ciencias, Sección de Arqueología, Alicante.
- 2008f: Calle San Agustín 25, 27, 29 y 31 – Calle San Isidro 24, 26, 28 (Orihuela). *Actuaciones arqueológicas en la Provincia de Alicante 2007*. CD-ROM, Colegio Oficial de Doctores y Licenciados en Filosofía y Letras y en Ciencias, Sección de Arqueología, Alicante.
- 2008g: Plaza de la Merced 2-4, esquina Paseo Calvo Sotelo s/n (Orihuela). *Actuaciones arqueológicas en la Provincia de Alicante 2006*. CD-ROM, Colegio Oficial de Doctores y Licenciados en Filosofía y Letras y en Ciencias, Sección de Arqueología, Alicante.
- 2009: Sobre la evolución de una casa andalusí en la calle Barrionuevo de Orihuela. *Cuadernos de Historia y Patrimonio Cultural del Bajo Segura*, 1: 39-55.
- 2010a: Calle Barrionuevo 1-3, esquina calle Subida San Antonio s/n (Orihuela). *Actuaciones arqueológicas en la Provincia de Alicante 2008*. CD-ROM, Colegio Oficial de Doctores y Licenciados en Filosofía y Letras y en Ciencias, Sección de Arqueología, Alicante.
- 2010b: Calle Mayor 38 (Callosa de Segura). *Actuaciones arqueológicas en la Provincia de Alicante 2008*. CD-ROM, Colegio Oficial de Doctores y Licenciados en Filosofía y Letras y en Ciencias, Sección de Arqueología, Alicante.
- 2010c: Calle Miguel Hernández 26 y 28 – Calle Cuatro Esquinas (Orihuela). *Actuaciones arqueológicas en la Provincia de Alicante 2009*. CD-ROM, Colegio Oficial de Doctores y Licenciados en Filosofía y Letras y en Ciencias, Sección de Arqueología, Alicante.
- 2010d: Excavación arqueológica en la Calle Calderón de la Barca 14, Calle de la Acequia s/n (Orihuela). *Actuaciones arqueológicas en la Provincia de Alicante 2009*. CD-ROM, Colegio Oficial de Doctores y Licenciados en Filosofía y Letras y en Ciencias, Sección de Arqueología, Alicante.
- 2010e: Iglesia del Monasterio de San Sebastián (Orihuela). *Actuaciones arqueológicas en la Provincia de Alicante 2008*. CD-ROM, Colegio Oficial de Doctores y Licenciados

en Filosofía y Letras y en Ciencias, Sección de Arqueología, Alicante.

— 2012a: Restauración, rehabilitación y excavación arqueológica de la Ermita de Ntra. Sra. Monserrate (Orihuela). *Actuaciones arqueológicas en la Provincia de Alicante 2010*. CD-ROM, Colegio Oficial de Doctores y Licenciados en Filosofía y Letras y en Ciencias, Sección de Arqueología, Alicante.

— 2012b: Restauración, rehabilitación y excavación arqueológica del Centro Cultural Miguel Hernández (Orihuela). *Actuaciones arqueológicas en la Provincia de Alicante 2010*. CD-ROM, Colegio Oficial de Doctores y Licenciados en Filosofía y Letras y en Ciencias, Sección de Arqueología, Alicante.

— 2012c: Restauración, rehabilitación y excavación arqueológica del Antiguo Hospital San Juan de Dios (Orihuela). *Actuaciones arqueológicas en la Provincia de Alicante 2010*. CD-ROM, Colegio Oficial de Doctores y Licenciados en Filosofía y Letras y en Ciencias, Sección de Arqueología, Alicante.

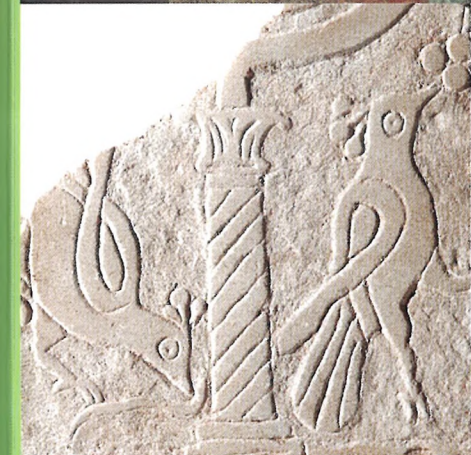
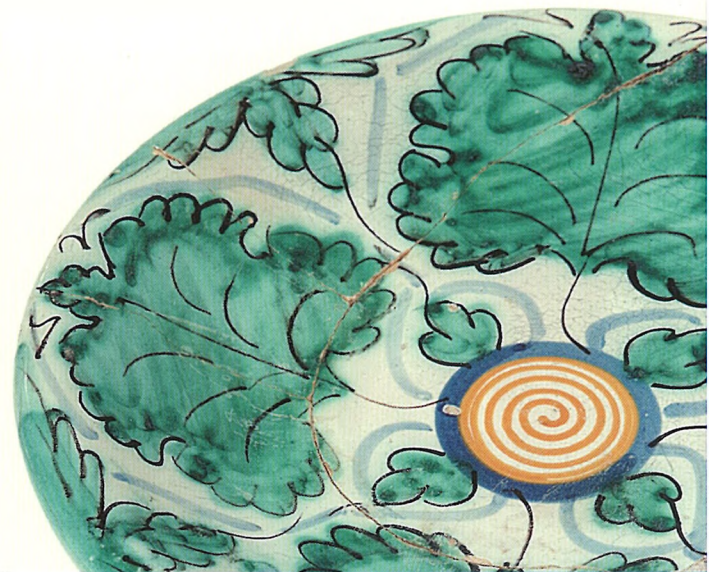
— 2012d: “Ermita de Nuestra Señora de Monserrate (Orihuela)”. *Intervenciones arqueológicas en la provincia de Alicante 2010*. CD-ROM, Colegio Oficial de Doctores y Licenciados en Filosofía y Letras y en Ciencias, Sección de Arqueología, Alicante.

— 2013: Evidencias arqueológicas de un corral de comedias en el Hospital San Juan de Dios (Orihuela). *MARQ. Arqueología y Museos 06 – 2013. II Jornadas de Arqueología y Patrimonio Alicantino (26 y 27 de noviembre de 2012)*. Alicante.

Al-ZUHRĪ: Kitāb al-ġa'rāfiya, ed. ár. M. HADJ-SADOK: «Kitāb al-dja'rāfiyya. Mappemonde du calife Al-Ma'mūn reproduite par Fazārī (IIIe/IXe. s.) rééditée et commentée par Zuhrī (VIe-XIIe s.)», *Bulletin d'Etudes Orientales*, Damas, ed. Institut Français de Damás, Tome XXI, 1968, pp. 7-310

--- ed. ár., trad. esp. J. I SÁEZ CASTÁN (1985). *Un nuevo texto árabe de la Geografía de Az-Zuhrī*. Memoria de Licenciatura inédita defendida en la Universidad de Alicante en octubre de 1985.





# ORIHUELA. ARQUEOLOGÍA Y MUSEO

Museos Municipales en el MARQ



MUSEO EUROPEO  
DEL AÑO 2004

# MARQ

MUSEO ARQUEOLÓGICO DE ALICANTE



DIPUTACIÓN  
DE ALICANTE

**ORIHUELA**  
**ARQUEOLOGÍA Y MUSEO**  
Museos Municipales en el MARQ



AYUNTAMIENTO  
DE ORIHUELA



Museo Arqueológico Comarcal de Orihuela



MUSEO EUROPEO  
DEL AÑO 2004

**MARQ**

MUSEO ARQUEOLÓGICO DE ALICANTE



DIPUTACIÓN  
DE ALICANTE



FUNDACIÓN CAJAMURCIA

# ORIHUELA ARQUEOLOGÍA Y MUSEO

MARQ, febrero 2014 - mayo 2014

## ORGANIZA

Fundación MARQ  
Diputación de Alicante  
Ayuntamiento de Orihuela  
MARQ, Museo Arqueológico de Alicante  
MARQUO, Museo Arqueológico Comarcal de Orihuela

**Director Gerente de la Fundación**  
Francisco Sirvent Belando

**Director Técnico**  
Manuel H. Olcina Doménech

**Jefe de la Unidad de Exposiciones  
y Difusión**  
Jorge A. Soler Díaz

**Jefe de la Unidad de Colecciones  
y Excavaciones**  
Rafael Azuar Ruiz

**Comisario**  
Emilio Diz Ardid

## PRODUCCIÓN EXPOSICIÓN

**Diseño**  
Rocamora arquitectura

**Diseño Gráfico**  
Caurina

**Producción en MARQ**  
Unidad de Exposiciones y Difusión  
Juan A. López Padilla  
José L. Menéndez Fueyo  
Teresa Ximénez de Embún Sánchez  
Lorena Hernández Serrano  
Patricia Sánchez Martínez

**Producción en MARQUO**  
Emilio Diz Ardid  
M<sup>a</sup> Carmen Sánchez Mateos  
Sara Gómez Duréndez  
Juan Martínez Baldero  
Juan Antonio Castro Sola

**Restauración en MARQ**  
Silvia Roca Alberola  
Elena Santamarina Albertos  
Antonio Chumillas Sáez  
M<sup>a</sup> Amparo Linares Soriano  
Marta. Soliva Sánchez

**Restauración en MARQUO**  
Djaphar Snacel Sánchez

**Restauración maqueta arquitectónica**  
Teresa González Ortiz

**Producción**  
Alavés montajes

**Textos de paneles**  
Emilio Diz Ardid  
M<sup>a</sup> Carmen Sánchez Mateos

**Traducción de textos al valenciano**  
David Azorín Martínez

**Fotografías**  
Archivo Gráfico MARQ  
Archivo MARQUO  
Caurina Diseño Gráfico  
José Manuel Sáiz  
Ruth Pliego Vázquez

**Actividades Didácticas**  
Gemma Sala Pérez  
Rafael Moya Molina  
José María Galán Boluda

**Audiovisuales**  
Area de imagen y promoción  
institucional de la Diputación  
de Alicante  
Caurina Diseño Gráfico

**Página Web**  
Ignacio Hernández  
Lorena Hernández Serrano

**Comunicación**  
Gabinete de Comunicación de la  
Diputación de Alicante

**Interactivos**  
Vdh-Comunicación

**Transporte y montaje de piezas**  
Expomed

**Seguros**  
Willis  
MAPFRE

**Asistencia al montaje**  
Frasa2

**Seguridad**  
Tomás Jiménez Pareja

**Accesibilidad**  
Coordinación  
Gema Sala Perez  
Colaboran  
CRE ONCE Alicante  
Fundación FESORD

**Entidades prestatarias**  
Museo Diocesano de Arte Sacro  
Fundación de la C.V. "Patronato  
Histórico-Artístico de la ciudad de  
Orihuela"  
Archicofradía de Nuestra Señora de  
Montserrat

**Agradecimientos**  
Jesús Botella Coig  
M<sup>a</sup> Carmen Botella Guillén  
Antonio Orol Martín-Aragón

**Traducción de textos al valenciano**

David Azorín Martínez

**Fotografías**

Archivo Gráfico MARQ

Archivo MARQUO

Caurina Diseño Gráfico

José Manuel Sáiz

Ruth Pliego Vázquez

**Actividades Didácticas**

Gemma Sala Pérez

Rafael Moya Molina

José María Galán Boluda

**Audiovisuales**

Area de imagen y promoción  
institucional de la Diputación  
de Alicante

Caurina Diseño Gráfico

**Página Web**

Ignacio Hernández

Lorena Hernández Serrano

**Comunicación**

Gabinete de Comunicación de la  
Diputación de Alicante

**Interactivos**

Vdh-Comunicación

**Transporte y montaje de piezas**

Expomed

**Seguros**

Willis

MAPFRE

**Asistencia al montaje**

Frasa2

**Seguridad**

Tomás Jiménez Pareja

**Accesibilidad**

Coordinación

Gema Sala Perez

Colaboran

CRE ONCE Alicante

Fundación FESORD

**Entidades prestatarias**

Museo Diocesano de Arte Sacro

Fundación de la C.V. "Patronato

Histórico-Artístico de la ciudad de  
Orihuela"

Archicofradía de Nuestra Señora de  
Monserate

**Agradecimientos**

Jesús Botella Coig

M<sup>a</sup> Carmen Botella Guillén

Antonio Orol Martín-Aragón

**MARQ - Museo Arqueológico y Fundación MARQ****Unidad de Colecciones y Excavaciones**

Miguel Benito Iborra

Julio J. Ramón Sánchez

Consuelo Roca de Togores Muñoz

Anna García Barrachina

Antonio Guilabert Mas

Adoración Martínez Carmona

Elisa Ruiz Segura

Eva Tendero Porras

Enric Verdú Parra

Antonio Abad Lorenzo Álvarez

Cruz María Aramendía Guerra

Alejandro González Alegre

**Biblioteca**

Carmina Ferrero Valls

Remedios Gómez Llopis

Pascual Matías Segura Torá

Gabriel González Pastor

**Unidad Administrativa y Económica**

M.<sup>a</sup> Ángeles Agulló Cano

Rosario Masanet Rameta

Olga Manresa Bevià

M<sup>a</sup> José Seva Rovira

Anabel Cortés Estela

Pilar López Iglesias

Yasmina Campello Carrasco

Francisco Praes Gonzalez

M<sup>a</sup> José Varó García

**Comunicación y Difusión**

Aurora Cerdá Fuentes

**Mantenimiento**

Juan José Muñoz Pérez

Ignacio Andreu Asuar

Francisco Martín Díaz

**Atención al Público**

Juan José Ramos Sequeiro

Carlos Pascual Climent

M<sup>a</sup> Asunción Poveda López

**MARQUO - Museo Arqueológico y Fundación MARQUO****Dirección**

Emilio Diz Ardid

**Conservadora / Dirección**

M<sup>a</sup> Carmen Sánchez Mateo

**Alumnos en prácticas**

Sara Gómez Duréndez

Juan Martínez Baldero

Juan Antonio Castro Sola

# ÍNDICE

- 14** PAISAJE, FLORA Y FAUNA DE ORIHUELA Y SU ENTORNO  
Trino Ferrández Verdú
- 26** EL PAISAJE CULTURAL Y NATURAL DEL PALMERAL DE SAN ANTÓN.  
SU PUESTA EN VALOR Y CONSERVACIÓN  
Trino Ferrández Verdú y Emilio Diz Ardid
- 36** LOS PIONEROS DE LA ARQUEOLOGÍA EN EL BAJO SEGURA.  
HISTORIA DE LA INVESTIGACIÓN, DEL SIGLO XVII A 1939  
Mari Carmen Sánchez Mateos
- 48** EL MUSEO ARQUEOLÓGICO COMARCAL DE ORIHUELA.  
DEL MUSEO DE ANTIGÜEDADES DEL COLEGIO DE SANTO DOMINGO AL MUSEO ACTUAL  
Emilio Diz Ardid
- 60** ORIHUELA EN EL NACIMIENTO DE LA PREHISTORIA COMO CIENCIA  
EN TIERRAS VALENCIANAS. APUNTES SOBRE LA CUEVA DE ROCA  
Jorge A. Soler Díaz
- 80** SAN ANTÓN Y LOS ORÍGENES DE LA EDAD DEL BRONCE EN EL SUR DE ALICANTE  
Juan A. López Padilla  
Francisco Javier Jover Maestre  
Sergio Martínez Monleón
- 104** EL ÍDOLO DE ORIHUELA, (ALICANTE)  
Emilio Diz Ardid  
Silvia Yus Cecilia
- 114** PROSPECCIONES ARQUEOMINERAS EN LA SIERRA DE ORIHUELA  
Dirk Brandherm  
Alexander Maass  
Milena Müller-Kissing  
Emilio Diz Ardid
- 126** ORIHUELA. ÉPOCAS IBÉRICA Y ROMANA  
Anna García Barrachina  
Manuel H. Olcina Doménech  
Enric Verdú Parra

- 142** EL YACIMIENTO IBÉRICO DE LA LADERA DE SAN ANTÓN (ORIHUELA, ALICANTE)  
Lidia Mojica García
- 150** EVIDENCIAS ARQUEOLÓGICAS DE UNA ORIHUELA TARDORROMANA Y VISIGODA  
M<sup>a</sup> Teresa Ximénez de Embún Sánchez
- 158** NOTICIAS DE ATAQUES Y DESTRUCCIONES EN ORIHUELA DURANTE EL PERÍODO ANDALUSÍ (SS. VIII-XIII)  
Francisco Franco-Sánchez
- 168** NUEVOS DATOS SOBRE LA ARQUITECTURA RESIDENCIAL Y LA EVOLUCIÓN URBANA DE LA ORIHUELA ANDALUSÍ A PARTIR DE TRES INTERVENCIONES ARQUEOLÓGICAS  
Pedro Jiménez Castillo  
Emilio Diz Ardid
- 186** EL MUSEO DE LA MURALLA DE ORIHUELA. DE LA EXCAVACIÓN A LA MUSEALIZACIÓN  
Mari Carmen Sánchez Mateos
- 198** REVISIÓN ARQUEOLÓGICA DE 11 AÑOS DE EXCAVACIONES DE URGENCIAS EN ORIHUELA  
Silvia Yus Cecilia
- 214** LA CULTURA MATERIAL EN UNA CIUDAD MEDIEVAL CRISTIANA A TRAVÉS DE SUS ESPACIOS DE SOCIABILIDAD. LA CIUDAD DE ORIHUELA, SS. XIII-XV  
Juan Antonio Barrio Barrio
- 232** LA NOBLEZA ORIOLANA: LA CIUDAD Y LOS LINAJES PRIVILEGIADOS  
Jesús Millán García-Varela
- 246** CATÁLOGO DE PIEZAS  
Emilio Diz Ardid  
Pedro Jiménez Castillo  
Lidia Mojica García  
Susana Navarro Cabrera  
Ruth Pliego Vázquez  
Mari Carmen Sánchez Mateos  
Silvia Yus Cecilia
- 280** BIBLIOGRAFÍA

[www.marqalicante.com](http://www.marqalicante.com)



AYUNTAMIENTO  
DE ORIHUELA



**MARQUO**

Museo Arqueológico Comarcal de Orihuela



**MARQ**

MUSEO ARQUEOLÓGICO DE ALICANTE



DIPUTACIÓN  
DE ALICANTE



**FUNDACIÓN CAJAMURCIA**