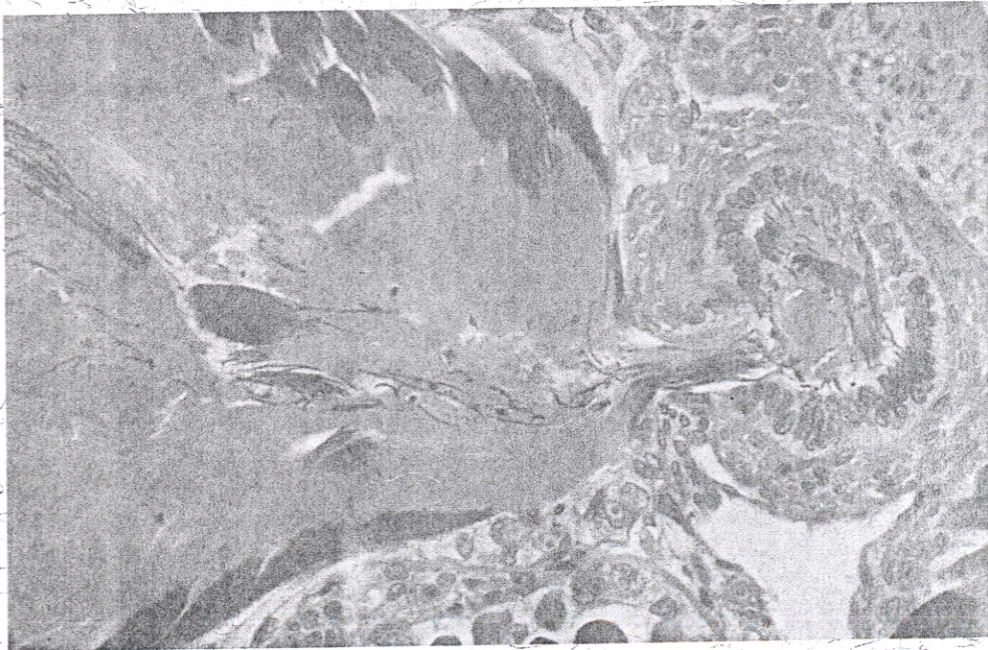




SOCIEDAD ESPAÑOLA DE HISTOLOGÍA

IX CONGRESO NACIONAL DE LA SEH



3 - 5 julio, 1997. Pamplona

**Departamento de Histología y Anatomía Patológica
Universidad de Navarra**

PROGRAMA PRELIMINAR

IX CONGRESO NACIONAL DE LA SEH

Pamplona, 3-5 julio 1997

CARACTERIZACION DE NEURONAS OLIVO-COCLEARES EN HIPOTIROIDISMO CONGENITO MEDIANTE EL TRAZADOR TOXINA COLERICA. E. Blanco*, R. Cantos, M.L. Sala, M. Esteban y J. Rueda. Departamento de Histología. Facultad de Medicina. Alicante. Apdo. Correos 374. 03080 Alicante. Tfno.: 96-5-903836 Fax: 96-5-903844. * E-mail: Rueda@ua.es.

Las fibras eferentes de la inervación coclear provienen del complejo olivar superior y se organizan en dos fascículos: lateral, cuyas neuronas se localizan en el núcleo de la oliva superior lateral (LSO); y medial, cuyas neuronas se encuentran en el núcleo ventromedial del cuerpo trapezoide (VNTB). La sordera hipotiroidea cursa con pobre desarrollo del receptor auditivo y de su inervación, singularmente de los terminales eferentes, que ha sido bien caracterizado a nivel periférico pero no así en áreas centrales. El objetivo del presente trabajo es pues averiguar si existen diferencias en la distribución y tipos de las neuronas origen del haz olivo-coclear en animales hipotiroideos.

Para ello, en ratas Wistar hipotiroideas congénitas y en ratas sin tratar, se inyectó toxina colérica (TC) en la cóclea derecha. Tras el tiempo de transporte (6 días) se procedió al procesado del troncoencéfalo y a su estudio mediante microscopia óptica.

El número total de neuronas es mayor en el grupo control (900) que en el hipotiroideo (814) y la distribución de las mismas varía en LSO y no en VNTB. No existen diferencias aparentes en la morfología neuronal entre los dos grupos de animales, si bien las neuronas de LSO son pequeñas y fusiformes, mientras que las de VNTB son estrelladas y con mayor número de dendritas.

Se concluye que el hipotiroidismo afecta a la distribución de las neuronas origen del haz olivo-coclear en LSO así como al número total de éstas, no apreciándose cambios en cuanto a la morfología de los somas de las mismas.

(Subvencionado con proyactos FIS94-1354 y SAF97-0188)