

# LA POBLACIÓN COMO DETERMINANTE EN LA VARIEDAD PAISAJÍSTICA Y SOCIAL DEL MEDIO VINALOPÓ (ALICANTE)

Ernesto CUTILLAS ORGILÉS  
Universidad de Alicante  
Departamento de Geografía Humana  
[Ernesto.cutillas@ua.es](mailto:Ernesto.cutillas@ua.es)

## 1. INTRODUCCIÓN. LAS COMARCAS TRADICIONALES COMO ELEMENTO DE CARACTERIZACIÓN PAISAJÍSTICA

Desde los años 1990 procesos de orden demográfico, territorial y económico están transformando las estructuras sociales y productivas sobre las que se asentó el desarrollo de muchas regiones y municipios españoles. Dichos cambios se manifiestan de manera muy notable en la provincia de Alicante, donde el crecimiento inmobiliario de las últimas décadas ha contribuido a acelerar dichos procesos. Los distintos tipos de paisajes culturales, entendidos como el resultado de la acción humana de tipo urbana, rural e industrial, así como la composición sociodemográfica de la población, son los elementos que mejor reflejan esas mutaciones.

La especialización y diversificación territorial de la actividad económica alicantina son los rasgos que mejor han definido a la provincia desde hace varias décadas. Una aproximación general a la estructura y reparto de las poblaciones alicantinas, permite distinguir, por un lado, a municipios de primera y segunda línea litoral cuyos modelos de crecimiento se han basado en un desarrollo turístico y residencial a expensas de actividades primarias y usos del suelos eminentemente agrarios; por otro lado, y sin ser ajenos al crecimiento inmobiliario anterior, aunque en menor medida, municipios de interior especializados en actividades extractivas, manufactureras y/o en la agricultura de secano.

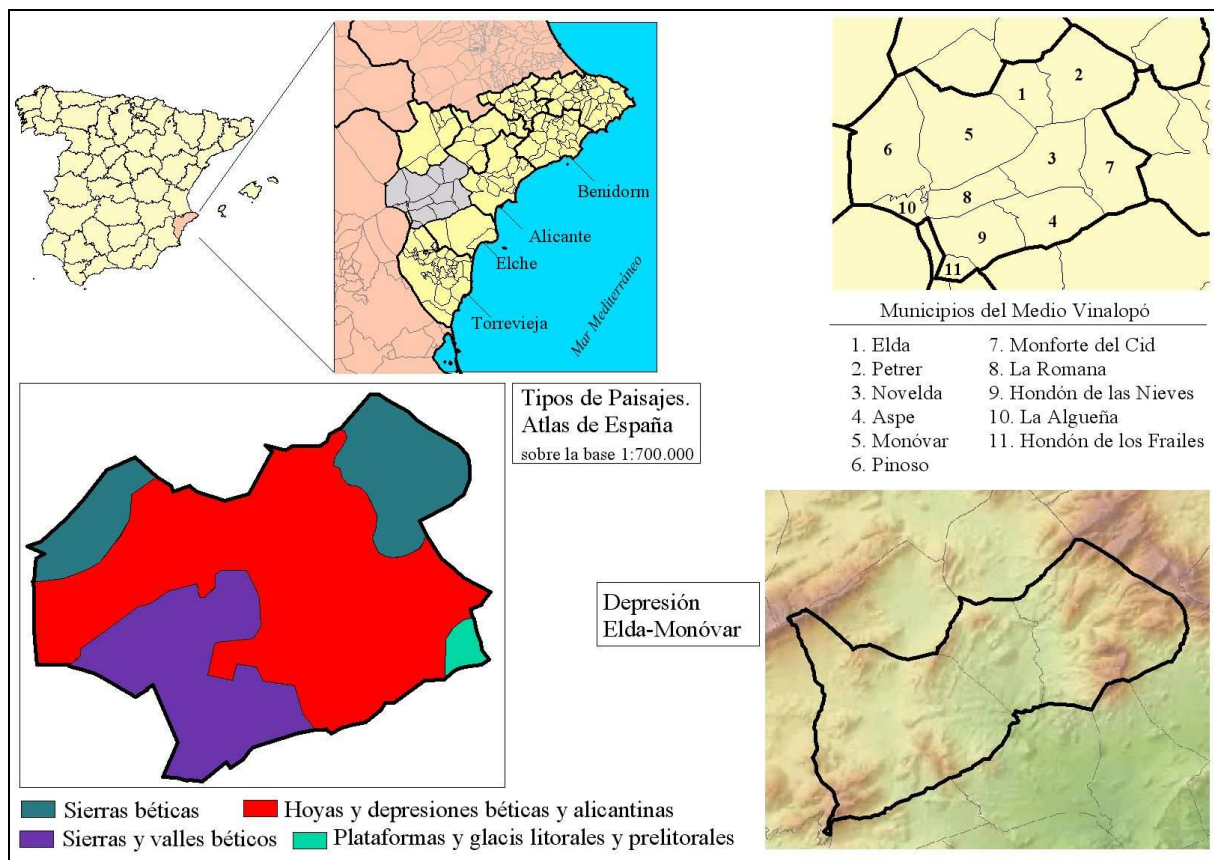
Al delimitar el ámbito de estudio en la comarca del Medio Vinalopó cabe destacar que en el pasado fueron muchas las propuestas para la división territorial de los municipios y áreas geográficas de la Comunidad Valenciana. En ese sentido, y siguiendo a J. Costa (1991), pueden encontrarse ejemplos que -sobre la base de criterios históricos (Propuesta de Comarcalización de Mateu y Llopis, 1933), criterios naturales (*Comarques Naturals del País Valencià* de Emili Beüt, 1934), criterios lingüísticos (*Comarques del País Valencià* de Sanchis-Guarner, 1966) o criterios administrativos como la actual división comarcal de la Comunidad Valenciana del año 1989 realizada sobre la base de los trabajos previos de Rosselló i Verger en 1965- marcan la compartimentación geográfica y la articulación social de la población valenciana. En definitiva, todas estas propuestas, junto a otras que les sucedieron sobre la base comercial (PREVASA, 1990) y de áreas funcionales (BURRIEL, SALOM, 2001), no hacen sino reflejar el espíritu del *Convenio Europeo del Paisaje* (2000), heredero de la *Convención del Patrimonio Mundial de la UNESCO* de 1972, adaptada en 1992, pues de la interacción de todas ellas quedan implícitos una serie de valores que muestran la capacidad que tienen las comarcas para definir tipos y unidades más concretas de paisajes en los que la esfera social, cultural, ecológica, medioambiental, patrimonial o económica marcan las pautas de desarrollo y bienestar de sus habitantes.

## 2. CRITERIOS PARA LA INCLUSIÓN DE LOS ASPECTOS GEODEMOGRÁFICOS EN EL ESTUDIO DE LOS PAISAJES

La comarca del Medio Vinalopó se sitúa justo en el centro del Valle del Vinalopó, que a su vez se divide en tres comarcas administrativas (Alto Vinalopó con capital en Villena, Medio Vinalopó con capital en Elda y Bajo Vinalopó con capital en Elche). En ese sentido y sobre la

base del medio físico, el *Atlas de los Paisajes de España* (MATA, SANZ; 2004) define hasta cuatro unidades de paisaje para el Valle del Vinalopó: Depresión de Pinoso (42.14), Valle del Alto Vinalopó (42.15), Depresión de Elda-Monóvar (42.16) y los Llanos de Novelda (42.17), que a su vez provienen de denominaciones genéricas: Hoyas y Depresiones Béticas y Alicantinas, Sierras y Valles Béticos, Sierras Béticas y Llanuras y glacis litorales y Prelitorales (figura 1). No obstante, existen estudios paisajísticos más detallados de la comarca del Medio Vinalopó que revisan los límites y las denominaciones de estos tipos de paisajes y profundizan, sobre la base metodológica del *Atlas de los Paisajes de España*, en los distintos tipos de paisajes de la comarca a través del análisis de la organización, dinámica y percepción visual del paisaje, la consideración de los valores ecológicos, culturales y cognitivos y la imagen cultural del paisaje (AMAT, MARTÍN, SANCHÍS; 2008).

**FIGURA 1. LOCALIZACIÓN DE LA COMARCA DEL MEDIO VINALOPÓ**



Fuente: Instituto Cartográfico Valenciano. Atlas de los Paisajes de España. Elaboración propia.

La presente comunicación se centra en la Depresión Elda-Monóvar, que es el espacio central del Valle del Vinalopó, donde se radica la capital comarcal y cuenta con más de 100.000 habitantes si se le suma la población de Petrer, que forma junto con Elda una de las principales conurbaciones de la Comunidad Valenciana (SORRIBES, ROMERO; 2001). Además, inspirados en la filosofía del *Convenio Europeo del Paisaje*, la percepción de continuidad y unidad en lo físico y en lo humano que posee este territorio del Medio Vinalopó, puede permitir la conformación de un paisaje claramente definido y reconocido por la población que habita en él, hecho que justifica la selección de este espacio como objeto de estudio: «*la Geografía, disciplina de carácter holístico, entiende el paisaje como una mezcla de elementos resultantes de las acciones e interacciones de la naturaleza y la manufactura humana y de imágenes culturales otorgadas*» (MATEU, 2004: 14).

Existen numerosos trabajos previos que abordan las características tanto físicas como humanas que mejor definen la idiosincrasia del espacio geográfico del Medio Vinalopó, y en concreto de la Depresión del Elda-Petrer y Monóvar<sup>1</sup>. En ellos cobran relevancia los aspectos relacionados con las principales formas de relieve, características climáticas, distribución de las aguas y tipo de vegetación; y cómo éstos han sido tradicionalmente aprovechados por las poblaciones para ordenar el territorio y desarrollar las actividades económicas (ARROYO, BERNABÉ; 1978) (PONCE, PALAZÓN; 1995) (RAMOS, RICO, OLCINA, TALTAVULL; 1996).

### **FOTO 1. PAISAJE DE LA DEPRESIÓN ELDA-PETRER Y MONÓVAR**



Elaboración propia.

En ese sentido, y considerando cuáles son los principales elementos en la organización paisajística, se analizan en la presente comunicación aspectos geodemográficos recientes y el ritmo del crecimiento inmobiliario como hilo conductor en la caracterización de la Depresión Elda-Petrer y Monóvar, pues son factores que influyen en la variedad de paisajes y en la sociedad que forma parte de ellos. A ese respecto, no se pueden olvidar las aportaciones de la Geodemografía en la ordenación del territorio y por lo tanto en la caracterización de los paisajes. Pese a que en España el estudio de la población no ha tenido un papel relevante en la ordenación del territorio, especialmente para advertir las necesidades existentes y/o futuras de

---

<sup>1</sup> Se ha optado por incluir en el nombre de Depresión Elda-Monóvar al municipio de Petrér debido a la importancia y reciprocidad que sobre todo en lo funcional y en lo social mantiene con Elda. Además existen trabajos muy detallados que asumen la unidad, excepto en la administración local, que mantienen Elda y Petrér (VALERO, 2006).

suelo, viviendas o equipamientos (VINUESA, 1995), comienza a vislumbrarse la importancia que adquiere en la legislación autonómica: «*En la ordenación del territorio la necesidad y las características de la presencia de la demografía están expresamente recogidas en la legislación, que de manera progresiva han realizado casi todas las Comunidades Autónomas*» (BURRIEL, 2003: 93). Así, y respecto de la Depresión Elda-Petrer y Monóvar, conviene tener en cuenta la *Ley 4/2004 de Ordenación del Territorio y Protección del Paisaje de la Generalitat Valenciana* y su posterior desarrollo con el *Decreto 120/2006 sobre el Reglamento del Paisaje en la Comunidad Valenciana*. En ambos casos se considera fundamental el conocimiento de la población en la conservación, gestión y aprovechamiento de los paisajes, hecho que justifica la incorporación del análisis poblacional en los estudios de corte territorial y ambiental. Así, en la Estrategia Territorial Autonómica y en la concepción de los actuales y futuros Planes de Acción Integrados<sup>2</sup> se deberían considerar una serie de artículos de la *Ley 4/2004* que explicitan la necesidad de conocer información sociodemográfica de cara a la ordenación del territorio y la protección del paisaje, por ejemplo:

**Artículo 38.** Contenido de la Estrategia Territorial de la Comunidad Valenciana. Apartado D *Definición de las características de las áreas funcionales y de los ámbitos territoriales de escala intermedia como ámbitos de gestión y planificación territorial. Se entiende por área funcional el ámbito adecuado para la ordenación del territorio a escala supramunicipal, capaz de articular el espacio regional de forma efectiva, delimitada de acuerdo con criterios que reflejan la funcionalidad del territorio, tales como los movimientos de la población para satisfacer sus necesidades de servicios, las relaciones entre espacios de residencia y áreas de actividad, los flujos de tránsito dominante y los procesos de expansión urbana e industrial.*

**Artículo 50.** Análisis territorial

*Los planes de acción territorial integrados analizarán la información territorialmente relevante en su ámbito de actuación y, en particular, la relativa al medio físico, al paisaje, al patrimonio cultural, a los indicadores de renta y bienestar, a los asentamientos y evolución de población, al sistema productivo, a las infraestructuras, los equipamientos, la vivienda y el planeamiento urbanístico y sectorial, así como otros datos que proporcione el Sistema de Información Territorial.*

**Artículo 62.** El sistema de información territorial. Apartado 2

*El Sistema de Información Territorial mantendrá actualizada la cartografía temática del medio físico, del paisaje, de los asentamientos de población, de la vivienda, de las actividades económicas, de las infraestructuras y transporte, de los equipamientos y del planeamiento territorial o urbanístico y sectorial que resulte necesaria para el cumplimiento de las funciones de análisis y diagnóstico.*

### **3. CARACTERÍSTICAS DEMOGRÁFICAS DE LA POBLACIÓN Y RELACIÓN CON LA DINÁMICA CONSTRUCTIVA DEL TERRITORIO**

La población empadronada en los municipios estudiados (en 2008 Elda cuenta con 55.174 habitantes, Petrer con 34.109 y Monóvar con 13.056) refleja el resultado de unas transformaciones sociales y económicas cuyo origen tuvo lugar de manera muy destacada durante el periodo denominado de éxodo rural, que supuso un declive en lo económico y en las estructuras demográficas del medio rural en un claro proceso de despoblación. Por el contrario, el medio urbano, especialmente el de Elda-Peter, fue en gran medida el espacio que absorbió la población y las actividades mediante una progresiva ocupación de antiguos

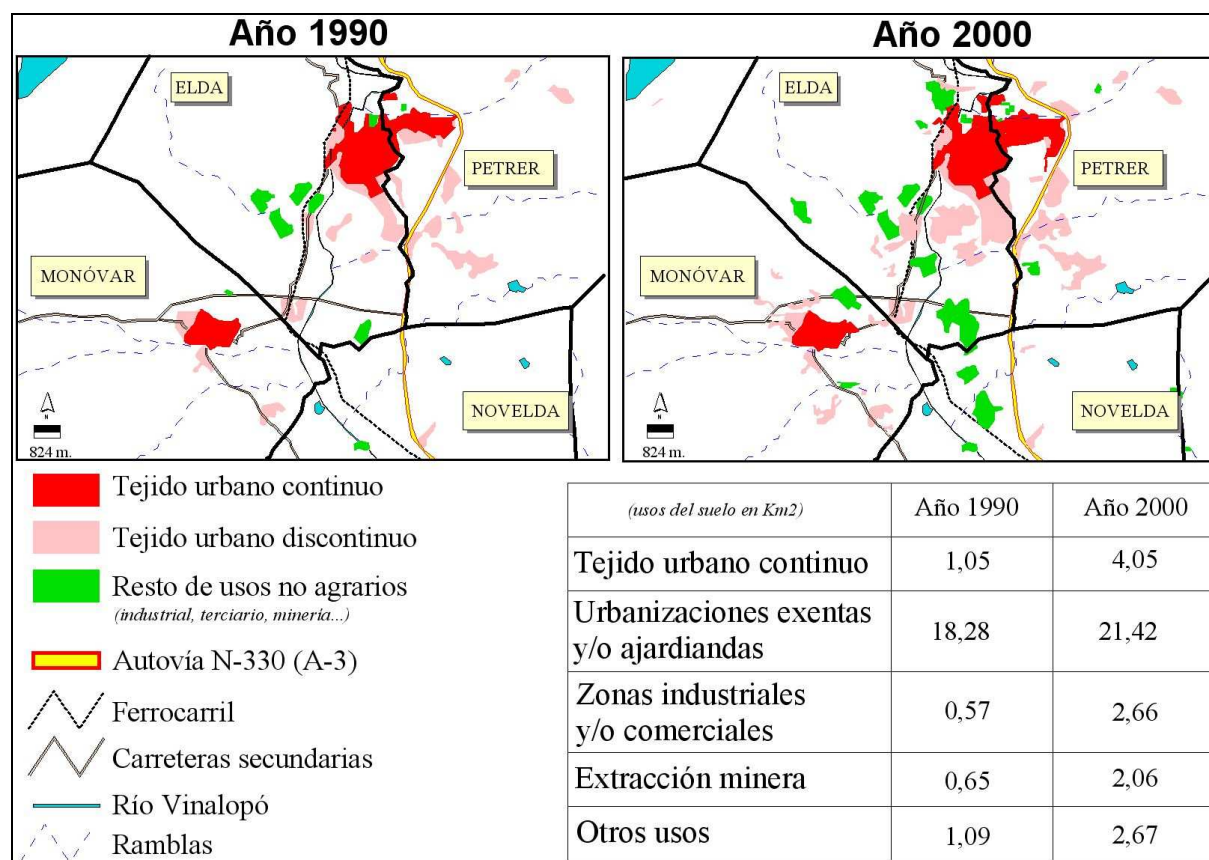
---

<sup>2</sup> Noticia del *Diario La Verdad* del 27 de mayo de 2009 «*Camps aboga por una nueva política de paisaje compatible con el “necesario desarrollo”*». Se presentó el informe *Nueva política del paisaje de la Comunidad Valenciana*, en el que se pone de manifiesto la prioridad de la gestión y ordenación del territorio en la política del *Govern*. Dicho informe ha suscitado las discrepancias de colectivos medioambientales y de la oposición.



campos agrícolas, transformando así los paisajes que marcan las difusas líneas de contacto que establecen el límite entre la ciudad y el campo.

**FIGURA 2. EVOLUCIÓN DEL SUELO URBANO**



Fuente: Proyecto Corine Land Cover. Elaboración propia.

La evolución más reciente de la población muestra un crecimiento relativamente lento si se la compara con la del conjunto de la provincia de Alicante. Así, entre 2001 y 2008 la población provincial creció un 36,20% (502.544 habitantes), mientras que para ese mismo periodo el conjunto de los municipios de la Depresión Elda-Peter y Monóvar lo hizo a ritmo mucho menor: 11,15% (10.267 habitantes). De estas cifras en el ritmo de crecimiento pueden extraerse dos ideas. En primer lugar que el desarrollo experimentado en los últimos años no ha afectado de igual manera a todos los municipios de la provincia, al menos en cuanto a la demografía se refiere (GOZÁLVEZ, 2008). Por lo tanto cabe plantearse si también sucede lo mismo a la hora de considerar el grado, la intensidad y el aprovechamiento de los usos del suelo. A ese respecto y teniendo en cuenta los resultados del proyecto *Corine Land Cover* (CLC) de la Agencia Europea del Medioambiente, cabe señalar que entre 1990 y 2000 la Comunidad Valenciana experimentó un crecimiento extraordinario de su superficie artificializada, pues ese crecimiento ha afectado a alrededor del 6% de la superficie total, especialmente en el litoral alicantino<sup>3</sup>. Este hecho contribuyó a que las autoridades comunitarias, a petición de los residentes europeos, revisaran la *Ley 6/1994 de la Generalitat Valenciana Reguladora de la Actividad Urbanística (LRAU)* y de su sucesora *Ley 16/2005 de*

<sup>3</sup> El proyecto *Corine Land Cover* (CLC) a nivel europeo puede visualizarse en la siguiente dirección: [www.eea.europa.eu/themes/landuse/clc-download](http://www.eea.europa.eu/themes/landuse/clc-download)  
Para el caso de España se puede acceder al portal del Ministerio de Fomento: [www.idee.es](http://www.idee.es)

la *Generalitat Valenciana de Urbanística Valenciana (LUV)* ante los desmanes en la ordenación, ocupación y gestión del territorio<sup>4</sup>. No obstante, esta situación urbanística del litoral no es comparable con los municipios del interior provincial cuya actividad urbanística, si bien ha sido muy intensa en los últimos años, no alcanza los niveles de los espacios más turísticos y residenciales (MAZÓN, ALEDO: 2005). Así, en los últimos años se ha asistido a un incremento de la superficie edificada en las periferias urbanas de Elda-Petrer y Monóvar (figura 2), aunque en este último caso dicha tendencia también se ha trasladado al diseminado municipal mediante la proliferación de segundas residencias y urbanizaciones residenciales sobre antiguos campos de secano. En segundo lugar conviene advertir las enormes diferencias de crecimiento demográfico que existen en los municipios estudiados, pues los resultados obtenidos ofrecen contrastes muy acusados (cuadro 1). Así, Petrer se configura como la entidad que más ha crecido entre 2001 y 2008, tanto en cifras absolutas como relativas (4.542 habitantes y 15,36%). Sin duda las variaciones residenciales dentro de la conurbación Elda-Petrer explican dichos incrementos, mucho más incluso que la inmigración extranjera (VALERO, 2006). En ese sentido puede afirmarse que respecto a la función residencial, Elda con un incremento absoluto de población de 3.358 y relativo de 6,48%, ha tenido en su vecina localidad su área de crecimiento urbano, lo que explica el aumento de usos residenciales que ha registrado Petrer, especialmente a partir de la aprobación del PGOU de 1998. Por su parte, el incremento poblacional de Monóvar se sitúa en un lugar intermedio (1.140 habitantes, el 9,57%), que en este caso responde en gran medida a la existencia de significativos contingentes de población extranjera jubilada procedentes de países de Europa Occidental que fijan su lugar de residencia en viviendas repartidas a lo largo del diseminado municipal.

#### CUADRO 1. EVOLUCIÓN RECIENTE DE LA POBLACIÓN

Año	Provincia de Alicante	Depresión EPM	Elda	Petrer	Monóvar
2001	1.490.265	93.299	51.816	29.567	11.916
2002	1.557.968	95.736	53.103	30.556	12.077
2003	1.632.349	97.710	54.086	31.255	12.369
2004	1.657.040	100.119	55.576	31.919	12.624
2005	1.732.389	100.686	55.571	32.388	12.727
2006	1.783.555	101.005	55.138	33.026	12.841
2007	1.825.264	101.698	55.289	33.486	12.923
2008	1.891.477	102.339	55.174	34.109	13.056
<b>Evolución 2001-2008 (%)</b>	<b>27,32</b>	<b>9,69</b>	<b>6,48</b>	<b>15,36</b>	<b>9,57</b>

Fuente: INE, censo de población 2001 y padrón municipal de habitantes a 1 de enero.

Llegados a este punto interesa aportar dos variables que, desde la escala inframunicipal, permiten conocer de manera más detallada cómo la dinámica y la estructura demográfica pueden llegar a afectar al espacio donde se relaciona y reside la población. En concreto se trata de analizar el reparto a nivel de sección censal de las variables: evolución de la población 2001-2008 y edad media en 2008; pues ambas, en un contexto de transformación urbana orientado a la fragmentación del territorio, nuevas formas de hábitat, incremento de la movilidad y uso diferencial del espacio, muestran unas tendencias que mejoran y enriquecen el estudio de la organización de los paisajes en el conjunto territorial, al considerar el

<sup>4</sup> Noticia del *Diario El País* del 19 de mayo de 2008. «Europa fuerza la revisión de la Ley Urbanística. La Generalitat anuncia una reforma global en unos meses».

elemento poblacional en el espacio urbano. Así es posible conocer la distribución de una población que, en mayor o menor grado, va a localizarse o a utilizar alguna o varias de las distintas unidades de paisajes urbanos identificadas por M. Mérida (1995)<sup>5</sup>, con independencia que el límite paisajístico, y por lo tanto geográfico, entre lo rural y lo urbano sea difícil de establecer.

## CUADRO 2. UNIDADES DE PAISAJES URBANOS

Zonas residenciales de tipología unifamiliar aislada	Zonas residenciales de tipología unifamiliar adosada	Zonas próximas a espacios industriales y/o comerciales	Tipologías unifamiliares aisladas en tramas lineales	Zonas ajardinadas
Sectores del centro histórico	Paisaje de ensanche moderno	Polígonos autárquicos de predominio plurifamiliar	Polígonos autárquicos de predominio unifamiliar	Hábitat disperso periurbano de alta densidad
Paisaje de tipología unifamiliar adosada marginal	Polígonos plurifamiliares postautárquicos	Polígonos plurifamiliares funcionalistas	Zonas portuarias	

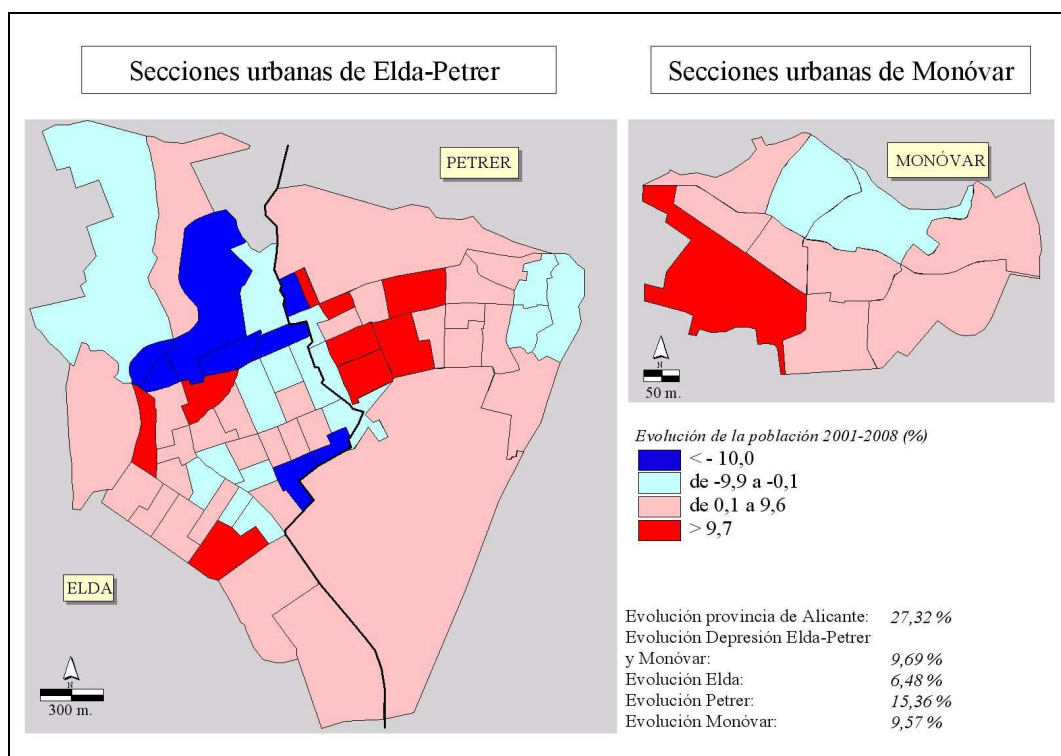
Fuente: Mérida (1995).

La distribución de la evolución de habitantes empadronados en los núcleos urbanos de Elda-Petrer y Monóvar indica una tendencia muy generalizada en otras partes de España: el aumento de la población y la transformación de los usos del suelo, especialmente el residencial: «España vive un periodo de urbanización desbordante, tanto es así que aunque son siglos de historia los que han configurado la identidad de nuestras ciudades, un tercio del espacio urbanizado cuenta con poco más de una década y sobre él se han asentado millones de nuevas viviendas [...] la incapacidad de generar la infraestructura necesaria amenaza con convertir la “hiperurbanización” en un escollo más para las precarias condiciones sociales de millones habitantes» (OCAÑA, 2009: 349). En las periferias urbanas es donde más fácilmente se vislumbran esos cambios, pues en ellos recae una gran parte de la presión demográfica y urbanística. Es decir, espacios urbanos donde predominan tipologías residenciales unifamiliares (aisladas o adosadas), hábitats periurbanos de alta intensidad, nuevos edificios residenciales de alta densidad y espacios comerciales y/o industriales. Así, se puede observar cómo las áreas más alejadas de los núcleos más consolidados de las ciudades cuentan, salvo excepciones, con elevados incrementos de población, con las edades medias más jóvenes y con mayor superficie de tejido urbano discontinuo (figuras 2, 3 y 4).

Sin embargo existe en la actualidad un importante hecho que lleva aparejado un cambio de tendencia respecto a lo que ha estado sucediendo respecto a la ocupación del territorio; concretamente se está asistiendo a una ralentización generalizada de la actividad constructiva, pero sobre todo se está produciendo una caída en la compraventa de inmuebles a la que no es ajena la población de la Depresión Elda-Petrer y Monóvar. Mientras que el Catastro de Inmuebles Urbanos muestra entre 2003-2007 un crecimiento menor en el porcentaje de inmuebles de los municipios estudiados respecto al conjunto de la provincia de Alicante, la rápida evolución a la baja en la compraventa de viviendas entre 2004 y 2008 ofrece un

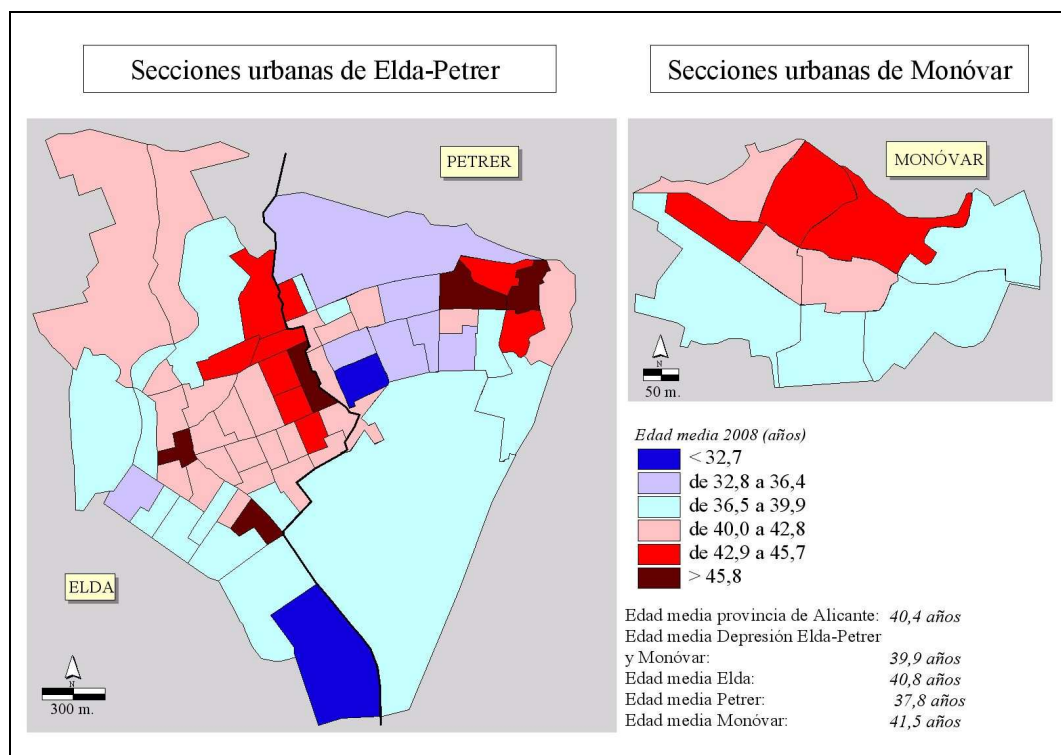
<sup>5</sup> Estas unidades de paisaje corresponden a la provincia de Málaga, si bien la similitud que en lo físico y en lo antrópico mantiene con la provincia de Alicante permite su adaptación.

**FIGURA 3. EVOLUCIÓN DE LA POBLACIÓN URBANA A NIVEL DE SECCIONES CENSALES DE LA DEPRESIÓN ELDA-PETER Y MONÓVAR, 2001-2008**



Fuente: INE, Censo de población de 2001 y Padrón municipal de habitantes de 2008. Elaboración propia.

**FIGURA 4. REPARTO DE LA EDAD MEDIA DE LA POBLACIÓN URBANA DE LA DEPRESIÓN ELDA-PETER Y MONÓVAR, 2008**



Fuente: INE, Padrón municipal de habitantes de 2008. Elaboración propia.



panorama muy significativo de lo que está sucediendo en el mercado inmobiliario, y que sin duda genera interrogantes acerca de lo que puede suceder con los espacios más recientemente urbanizados, y por extensión con el resto del territorio (cuadro 3). Se perfila una situación de crecimiento de la población no tan intensa como en años anteriores, al mismo tiempo que existe una gran cantidad de nuevas viviendas sin vender que se localizan fundamentalmente en los lugares periféricos de las ciudades, es decir, en una de las áreas más sensibles desde el punto de vista paisajístico. De ahí la necesidad de proteger con especial atención a los principales hitos paisajísticos (PRIETO, REQUENA; 2008) si se quiere, tal y como se apunta en el *Convenio Europeo del Paisaje*, lograr un desarrollo sostenible, compatibilizando la protección del paisaje con el bienestar económico y social de la población.

**CUADRO 3. CATASTRO DE INMUEBLES URBANOS Y COMPRA-VENTA DE VIVIENDAS**

<b>CATASTRO DE INMUEBLES URBANOS</b>						
	Año 2003	Año 2004	Año 2005	Año 2006	Año 2007	<b>Evolución 2003-2007</b>
Alicante	1.078.842	-----	1.119.274	1.164.415	1.209.266	<b>12,09</b>
Depresión EPM	61.751	62.848	63.886	65.894	67.616	<b>9,50</b>
Elda	33.531	34.111	34.595	35.406	36.382	<b>8,50</b>
Petrer	19.528	19.825	20.247	21.141	21.722	<b>11,23</b>
Monóvar	8.692	8.912	9.044	9.347	9.512	<b>9,43</b>
<b>COMPRA-VENTA DE VIVIENDAS</b>						
	Año 2004	Año 2005	Año 2006	Año 2007	Año 2008	<b>Evolución 2004-2008</b>
Alicante	74.951	72.602	72.890	59.218	35.492	<b>-52,65</b>
Depresión EPM	2.067	2.025	2.139	1.941	921	<b>-55,44</b>
Elda	1.126	1.224	1.243	1.016	481	<b>-57,28</b>
Petrer	717	799	737	685	339	<b>-52,72</b>
Monóvar	224	22	159	240	101	<b>-54,91</b>

Fuente: Diputación de Alicante. Ministerio de la Vivienda. Elaboración propia.

#### **4. CONCLUSIONES**

A la hora de analizar y valorar los paisajes culturales y las sociedades radicadas en un territorio concreto conviene tener presente cuáles fueron las antiguas y actuales divisiones comarcales, puesto que en ellas se advierten elementos físicos, históricos y culturales que todavía hoy permanecen presentes en el paisaje y han configurado su idiosincrasia. Sobre la base del *Atlas de los Paisajes de España* y del *Convenio Europeo del Paisaje*, se ha delimitado el área objeto de estudio: la Depresión Elda-Monóvar situada en el centro del Valle del Vinalopó. Hay que considerar la legislación autonómica más reciente, concretamente la *Ley 4/2004 de Ordenación del Territorio y Protección del Paisaje de la Generalitat Valenciana* y el *Decreto 120/2006 sobre el Reglamento del Paisaje de la Comunidad Valenciana*, ya que en su desarrollo, e inspiradas en normativas superiores, se señala la importancia que tiene el conocimiento sociodemográfico en la caracterización de los paisajes y en la realización de Planes de Acción Territorial o Integral mediante el estudio de la dinámica y estructura de la población, entre otros elementos de carácter geográfico como la evolución y distribución de los usos del suelo. En ese sentido, la presente comunicación viene a advertir la necesidad de incorporar el factor geodemográfico en este tipo de estudios. Para ello se ha realizado sobre Depresión Elda-Petrer y Monóvar una representación de la edad

media de la población empadronada y de su evolución reciente, tanto en su contexto provincial, como a una escala de mayor detalle. Los resultados muestran un reparto previsible, es decir, las edades medias más jóvenes y el crecimiento más rápido de la población se hallan en los sectores más nuevos y periféricos de las ciudades. También se ha considerado la utilización de las fuentes espaciales más accesibles sobre los usos del suelo, de ahí que se haya acudido a la información cartográfica del proyecto *Corine Land Cover* que permite una primera aproximación a un estudio más detallado del paisaje. También se ha considerado la información referente al Catastro de Inmuebles Urbanos y a los datos más recientes en la compra-venta de viviendas, ambos indicadores demuestran la ralentización del dinamismo inmobiliario, tanto en la provincia de Alicante como en la Depresión Elda-Petrer y Monóvar. Ello suscita dudas respecto del modelo de desarrollo social y económico actual, de ahí que sea necesario intensificar la protección de los paisajes que tienen mayor riesgo de ser negativamente afectados por estar más próximos a los lugares de mayor concentración demográfica, ya que podrían derivarse impactos muy negativos de los que la Comunidad Valenciana no ha sido ajena durante los últimos 20 años.

## 5. BIBLIOGRAFÍA

- AMAT, X.; MARTÍN, D.; SANCHIS, V. (2008): «El paisatge del Vinalopó Mitjà: una aproximació metodològica des de l'Atlas dels Paisatges d'Espanya», *Revista del Vinalopó*, n.11, pp. 29-63.
- ARROYO, R.; BERNABÉ, J.M<sup>a</sup>. (1978): «El Medio Vinalopó», en LÓPEZ, A.; ROSSELLÓ, V. M<sup>a</sup>.: *Geografía de la Provincia de Alicante*. Diputación de Alicante, pp. 509-530.
- BURRIEL, E.L.; (2003): «La demografía en la planificación territorial», *Ería*, n. 60, pp. 93-103.
- BURRIEL, E.L.; SALOM, J. (2001) «La distribución de la población y el sistema urbano», en ROMERO, J.; MORALES, A.; SALOM, J.; VERA, F. (Coord.): *La periferia emergente: la Comunidad Valenciana en la Europa de las regiones*. Ariel, Barcelona, pp. 115-146.
- COSTA, J. (1991): «Las comarcas. Propuestas y criterios», en Morales, A. (coord.): *Atlas temático de la Comunidad Valenciana*. Vol. 2. Diario *Levante*, Valencia, pp. 841-860.
- GOZÁLVEZ, V. (2008): «Del empobrecimiento rural a los nuevos procesos de desarrollo territorial en España. El protagonismo de la población», en MARTÍNEZ, A.; SALAS, J.P.; SÁNCHEZ, J.; CORTÉS, C. (Ed.): *Sostenibilidad en los espacios rurales*. Universidad de Alicante, Alicante, pp. 19-50.
- MATA, R.; SANZ, C. (2004): *Atlas de los paisajes de España*. Ministerio de Medio Ambiente, Madrid, 683 pp.
- MATEU, J.F. (2006): *Paisaje y docencia: la obra de Eduardo Soler y Pérez*. Universidad de Valencia, Valencia, 60 pp.
- MAZÓN T.; ALEDO, A. (2005): «El dilema del turismo residencial: ¿Turismo o desarrollo inmobiliario?», en MAZÓN T.; ALEDO, A. (Ed.): *Turismo residencial y cambio social*. Universidad de Alicante, Alicante, pp. 13-30.
- MÉRIDA, M. (1996): «Aproximación a la valoración de los paisajes urbanos en el conjunto territorial», en RAMOS, A; PONCE, G; DÁVILA, J.M. (Ed.): *Actas II Jornadas de Geografía Urbana*. AGE. Universidad de Alicante, Alicante, pp. 269-277.
- OCAÑA, C. (2009): «Urbanización y vivienda, negocio financiero y conflicto social», en FERIA, J.M.; GARCÍA, A.; OJEDA, J.F. (Ed.): *Territorios, sociedades y políticas*. AGE. Universidad Pablo de Olavide, Sevilla, pp. 349-368.
- PONCE, G.; PALAZÓN, S. (1995): «El Vinalopó Mitjà», en PIQUERAS, J. (Ed.): *Geografía de les Comarques Valencianes*, vol VI. Foro, València, pp. 105-136.

- PRIETO, A.; REQUENA, A. (2008): «Hitos paisajísticos en el Medio Vinalopó, elementos fundamentales en la lectura del paisaje», *Revista del Vinalopó*, n.11, pp. 13-28.
- RAMOS, A; RICO, A. M.; OLCINA, C.; TALTAVULL, P., (Dir.) (1996): *Ordenación del territorio y planificación estratégica en el eje de desarrollo económico del Vinalopó (Alicante)*. Publicaciones Universidad de Alicante, Alicante, 192 pp.
- SORRIBES, J.; ROMERO, J. (2001): «Dinámica reciente de la áreas metropolitanas», en ROMERO, J.; MORALES, A.; SALOM, J.; VERA, F. (Coord.): *La periferia emergente: la Comunidad Valenciana en la Europa de las regiones*. Ariel, Barcelona, pp. 265-283.
- VALERO, J.R. (Ed.) (2006): *Historia de Elda*, vol II. Caja de Ahorros del Mediterráneo. Ayuntamiento de Elda, Alicante, 301 pp.
- VINUESA, J. (1995): «Análisis geodemográfico y planeamiento urbanístico», *Estudios Geográficos*, n. 219, pp. 147-168.