

institut de prehistòria i arqueologia

**INFORMACIÓ
ARQUEOLÒGICA**

Butlletí Informatiu de l'Institut de Prehistòria
i Arqueologia de la Diputació de Barcelona
i del Grup de Col·laboradors de l'I.P.A.-
Societat Catalana de Prehistòria
i Arqueologia

**FASCICLE PUBLICAT AMB L'AJUT DEL MINISTERI
DE CULTURA**

Director: Eduard Ripoll i Perelló
Redactors: Ricard Batista i Noguera
Albert López i Mullor
Elvira Mata i Enrich
M.^a Angels Petit i Mendizábal
Jordi Rovira i Port
Pere Villalba i Varneda
Secretari: Josep Maresma i Pedragosa

S U M A R I

EL JACIMENT DE SUPERFÍCIE DELS CORTALS, SARRAL (Conca de Barberà), per Antoni Freixas i Anna Mir	99
NOTAS SOBRE ARQUEOLOGÍA SUBACUÁTICA, por F. Javier Nieto Prieto	103
EXCAVACIONS A LA NECRÒPOLIS DE SERRAPARERA, Cerdanyola del Vallès (Vallès Occidental), per Albert López i Mullor	107
RESULTATS D'UNA PROSPECCIÓ ARQUEOLÒGICA A LA VALL DE L'AIGUA D'ORA (Solsonès-Bages-Berguedà), per Albert López, Jordi Rovira i Enric Sanmartí	110
INSTITUCIONS: EL MUSEU "DURAN I SANPERE" DE CERVERA, per Josep M. Riquin	115
ACTIVITATS DE L'INSTITUT	117
ACTIVITATS DEL GRUP DE COL·LABORADORS	119
NOTICIARI	120
NOTES BIBLIOGRÀFIQUES	128
LLIBRES RECENTS	133
VÀRIA	134

RESULTATS D'UNA PROSPECCIÓ ARQUEOLÒGICA A LA VALL DE L'AIGUA D'ORA (Solsonès-Bages-Berguedà).

per ALBERT LÓPEZ, JORDI ROVIRA I ENRIC SANMARTÍ

Els fets que motivaren la realització d'una metòdica prospecció arqueològica a la Vall de L'Aigua d'Ora començaren l'1 de juliol de l'any 1976 quan el «*Boletín Oficial de la Provincia*» de Barcelona donà a conèixer l'inici del període d'informació pública per l'avantprojecte de construcció de l'embassament del riu Aigua d'Ora, afluent per l'esquerra del riu Cardener. Segons aquesta planificació, la presa de l'esmentat embassament se situaria prop del «Molí Nou», quasi tocant a l'aiguabarreig amb la riera de Gargallar, mentre la cua del pantà es trobaria a la vora de «Can Corbera». Aquella data fou l'inici d'una sèrie d'iniciatives encaminades a la recopilació del major nombre possible de dades sobre els elements paisatgístics i les restes monumentals o d'interès històric-arqueològic que poguessin ésser afectades per les obres de l'embassament en el cas que el projecte d'aquest anés endavant. Malgrat l'existència d'un projecte alternatiu a la construcció de l'esmentada obra —que la situaria en la conca alta del riu Cardener, al sud de Sant Llorenç de Morunys, i que regularia, d'igual manera, el cabdal de les aigües d'aquest riu, alhora que possibilitaria la millor distribució de la mateixa per tota la contrada—, els plans oficials per a la construcció de l'embassament, que ha estat anomenat de «Sorba», segueixen progressant.

Davant d'aquesta situació que implica un perill no massa llunyà per a tot el patrimoni històric i arqueològic de la zona afectada, l'Institut de Prehistòria i Arqueologia de la Diputació de Barcelona, sumant-se a les iniciatives ja preses per altres institucions científiques de Catalunya,¹ organitzà una prospecció sistemàtica

1. Entre aquestes iniciatives cal citar la interessant investigació que el Departament de Història Medieval de la Universitat de Barcelona ve realitzant a l'església de Sorba, on ha estat descobert un Martyrium, una necròpolis d'inhumació i han estat determinades les diferents fases de construcció de l'església, vegeu I.A. n.º 33-34, pàgs. 80-81.

al llarg de la Vall de L'Aigua d'Ora, centrada fonamentalment a l'àrea que seria submergida per les aigües del probable embassament. La tasca d'exploració va ser duta a terme al llarg del mes de novembre de 1980.

I) SISTEMES UTILITZATS

El treball desenvolupat a la zona objecte d'estudi anà precedit per una dilatada tasca de gabinet encarada, fonamentalment, vers els aspectes següents: 1) anàlisi topogràfica; 2) anàlisi de la toponímia, i 3) recopilació bibliogràfica.

L'anàlisi topogràfica tingué per finalitat l'observació sobre el paper de les zones susceptibles de ser inundables per les aigües de l'embassament en qüestió. D'aquesta manera, hom determinà *grosso modo* l'extensió de l'àrea que havia de ser explorada. Semblantment, una vegada duta a terme aquesta primera fase —que ens fou concretada sobre el terreny pel senyor Ramon Clotet, alcalde de Navès—, hom procedí a la recopilació dels topònims que poguessin proporcionar algun índex arqueològic, i, finalment, a la recollida de la bibliografia referida a aquesta àrea.

D'altra banda, cal fer esment del fet que aquest procés previ es veié immediatament enriquit per la valuosa informació que proporcionaren els habitants de la zona. Aquestes dades, que en nombrosos casos van confirmar els indicis obtinguts documentalment, constituïren una inapreciable ajuda que permeté dur a bon fi la prospecció.

II) TROBALLES REALITZADES

1. BALMA DELS PEBROTS.

Terme municipal: Montmajor. Comarca: Berguedà. Full mapa 1: 50.000 I.G.i.C: n.º 330.

Long: 5° 39' 45" - Lat: 41° 56' 50".

Es troba situada a la riba esquerra de l'Aigua d'Ora, a dos kms. al sud del nucli urbà de Sorba, i a quatre-cents metres del Molí Nou. Es tracta d'una balma de considerables dimensions on, de moment, no han estat localitzats materials, però que podria constituir un bon enclau per a un jaciment prehistòric.

2. CAN IGNASI.

Terme municipal: Montmajor. Comarca: Berguedà. Full mapa 1: 50.000 I.G.iC: n.º 330.

Long: 5° 39' 15" - Lat: 41° 58' 20".

Sepulcres neolítics al sud del terme de Montmajor, molt a prop de Sorba. Es tracta d'un jaciment ja conegut. Alguns dels seus materials s'exposen al Museu Municipal de Berga. Seria aconsellable refer el seu estudi.

3. SEPULTURA DE SANGRA O SANGRAU.

Terme municipal: Navès. Comarca: Solsonès. Full mapa 1: 50.000 I.G.iC: n.º 330.

Long: 5° 37' 50" - Lat: 41° 57' 30".

Cista situada a Can Batllera, al lloc anomenat «La Cabana», visible des de l'escola de Navès. Fins al moment present aquest vestigi s'ha conservat inèdit i inexplorat.

4. SEPULTURA DE NAVÈS.

Terme municipal: Navès. Comarca: Solsonès. Full mapa 1: 50.000 I.G.iC: n.º 330.

Long: 5° 37' 40" - Lat: 41° 59' 45".

Cista situada a Can Feliu, prop del quilòmetre 14 de la carretera de Berga, a la vora de Can Poses. Aquest jaciment fou objecte d'excavació recentment per part de col·laboradors del Museu de Solsona i roman inèdit.

5. SEPULTURA DEL PLA DE LA PINASSA.

Terme municipal: Montmajor. Comarca: Berguedà. Full mapa 1: 50.000 I.G.iC: n.º 330.

Long: 5° 39' 15" - Lat: 41° 57' 55".

Es tracta d'una cista en molt bon estat de conservació que ja donà a conèixer Mn. Serra i Vilaró. Es conserva, fora del seu lloc, la llosa de coberta i en bon estat el túmul. Seria convenient realitzar una nova planimetria que s'ajustés a la realitat, una reexcavació i, fins i tot, una res-

tauració del sepulcre o el trasllat del mateix.

6. LA SERRA DE LINYA.

Terme municipal: Navès. Comarca: Solsonès. Full mapa 1: 50.000 I.G.iC: n.º 330.

Long: 5° 36' 18" - Lat: 41° 58' 25".

Dins l'àmbit d'un alzinar proper a la Serra de Linya, a uns cinc-cents metres en línia recta de l'església parroquial es troba una possible necròpolis de cistes inèdita i inexplorada. Seria molt interessant realitzar una minuciosa exploració d'aquest indret.

7. SEPULCRE DE GUILANYÀ.

Terme municipal: Navès. Comarca: Solsonès. Full mapa 1: 50.000 I.G.iC: n.º 292.

Long: 5° 18' - Lat: 42° 6'.

Hom el localitza en pujar a Busa pel Coll d'Arques. Es tracta d'un sepulcre megalític, probablement una cambra o una cista. Inèdit.

8. SEPULCRE DE CAN CASTELLÓ.

Terme municipal: Navès. Comarca: Solsonès. Full mapa 1: 50.000 I.G.iC: n.º 292.

Long: 5° 19' - Lat: 42° 3'.

Sepulcre de característiques similars situat a la mateixa zona que l'anterior.

9. CAL CASTELL.

Terme municipal: Navès. Comarca: Solsonès. Full mapa 1: 50.000 I.G.iC: n.º 330.

Long: 5° 37' 25" - Lat: 41° 58' 35".

Segons informacions que ens han estat proporcionades pel Director del Museu de Solsona, a 300 m. de la parròquia de Navès, al costat de les ruïnes del castell de la citada població, existeixen indicis d'un probable assentament de l'Edat del Bronze, per bé que la prospecció sobre el terreny no va permetre confirmar aquesta informació.

10. SANT MIQUEL DE SORBA.

Terme municipal: Montmajor. Comarca: Berguedà. Full mapa 1: 50.000 I.G.iC: n.º 330.

Long: 5° 38' 55" - Lat: 41° 58' 10".

Important poblat ibèric excavat i publicat per Mn. Serra i Vilaró. Si s'arriba a construir l'embassament, les seves ruïnes no estaran cobertes per les aigües, però sí, en canvi, les vessants del turó on

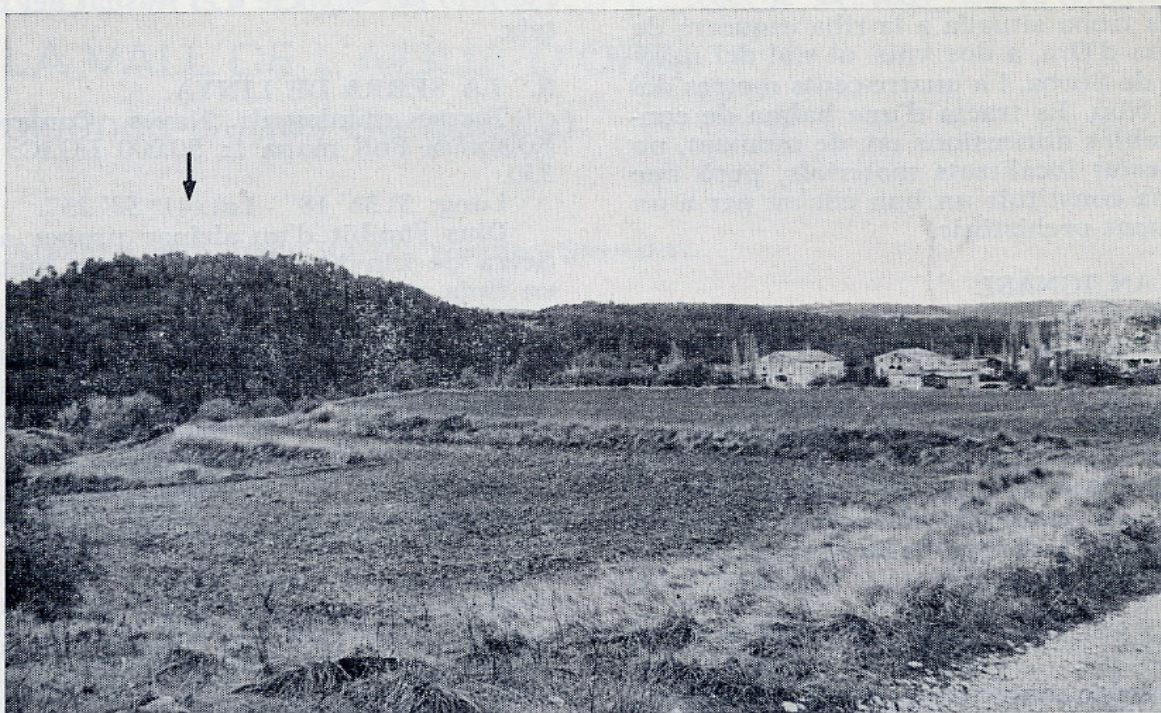


FIG. 1. — Vista d'un sector de la Vall de l'Aigua d'Ora que serà submergit. A la dreta, l'església i les cases de Sorba. A l'esquerra el turó de Sant Miquel de Sorba on es troba el poblat ibèric del mateix nom, assenyalat per la sageta.

es troba situat el jaciment, per la qual cosa prendria l'aspecte d'una illa. Cal assenyalar que el jaciment no està ni de bon tros esgotat, car hom pot observar encara nombroses zones susceptibles de ser excavades. (Fig. 1).

11. CARDONA.

Terme municipal: Cardona. Comarca: Bages. Full mapa 1: 50.000 I.G.iC: n.º 330.

Long: 5° 39' 45" - 41° 55' 10".

Al puig on s'aixeca la fàbrica del castell de Cardona hi haguè un poblat ibèric, l'existència del qual s'havia oblidat. Sembla ser que Mn. Serra i Vilaró hi féu excavacions que proporcionaren abundosos materials ceràmics, d'entre els quals sobresurten la ceràmica ibèrica i les importacions campanianes (tipus A i B). Aquestes peces es troben dipositades al Museu Diocesà de Solsona i seran objecte d'un treball per part dels autors d'aquesta memòria.

12. CAN CABALLOL.

Terme municipal: Lladurs. Comarca:

Solsonès. Full mapa 1: 50.000 I.G.iC: n.º 292.

Long: 5° 10' 20" - Lat: 42° 00' 45".

Per la carretera que mena a Bassella, a 4 kms. de Solsona, s'arriba a Can Caballol, on, pels materials recollits superficialment, existeixen indicis de la ubicació d'un poblat ibèric.

13. CASACREMADA.

Terme municipal: Pinós. Comarca: Solsonès. Full mapa 1: 50.000 I.G.iC: n.º 330.

Long: 5° 32' 20" - Lat: 41° 52' 20".

Entre els nuclis de Su i Ardèvol, al peu del camí que els comunica, s'hi troba una torre de guaita, de cronologia incerta.

14. PLA DE LA PINASSA.

Terme municipal: Montmajor. Comarca: Berguedà. Full mapa 1: 50.000 I.G.iC: n.º 330.

Long: 5° 39' 30" - Lat: 41° 57' 55".

Al paratge denominat «Pla de la Pinassa», prop de Can Gili, s'alça una construcció de planta circular amb l'obertura d'un forat o boca d'alimentació. Amb tota seguretat es tracta de les restes d'un forn,



FIG. 2. — Detall d'una de les boques d'alimentació del forn existent en el Pla de la Pinassa.

tal vegada medieval, el qual probablement serví per a cocció de teules i totxos. Aquesta finalitat sembla que pot ser deduïda de les grans dimensions del forn i dels materials recollits en superfície. (Fig. 2).

15. NAVÈS.

Terme municipal: Navès. Comarca: Solsonès. Full mapa 1: 50.000 I.G.iC: n.º 330.

Long: 5° 37' 5" - Lat: 41° 59' 32".

L'església parroquial de Navès és una construcció del segle XVIII amb fàbrica romànica anterior, molt desdibuixada, la qual probablement data del segle XI. Al seu subsòl són visibles quatre tombes antropomorfes, excavades a la roca i orientades cap a l'est. Són de les denominades «olerdolanes», la cronologia de les quals és alto-medieval. Es conserva també una sitja de boca quadrangular, d'uns dos metres de profunditat i de cronologia incerta.

16. LINYÀ.

Terme municipal: Navès. Comarca: Solsonès. Full mapa 1: 50.000 I.G.iC: n.º 330.

Long: 5° 36' 25". Lat: 41° 58' 10".

En un corral annex a la parròquia de Linyà, al peu de la carretera que mena a l'embassament de Sant Ponç, són visibles dues tombes antropomorfes excavades a la roca. Són de tipus «olerdolà» i, com s'esdevé amb les anteriors, de cronologia alto-medieval.

17. SERRAT DELS MOROS.

Terme municipal: Espunyola. Comarca: Berguedà. Full mapa 1:50.000I.G.iC. n.º 292.

Long: 5° 36' 25". Lat: 42° 3' 20".

Al quilòmetre 32 de la carretera de Solsona a Berga, a uns 300 m. de la Casa Consistorial d'Espunyola, en el paratge conegut pel nom de Serrat dels Moros, s'hi troben uns grans blocs cúbics de pedra sorrenca els quals, sens dubte, van pertànyer a una construcció antiga. També, i segons les indicacions obtingudes a la Masia del Pla de Caus, en el Serrat dels Moros, abans de les obres d'ampliació de la carretera hi hagué una sèrie de tombes «olerdolanes» tallades a la roca al costat de les quals eren apreciables, profundament gravats, un nombre indeterminable de signes cruciformes.



FIG. 3. — Aspecte frontal de la fornícula de l'oratori rupestre de Sant Miquel de Sorba.

18. SANT MIQUEL DE SORBA.

Terme municipal: Montmajor. Comarca: Berguedà. Full mapa 1:50.000 I.G.i.C. n.º 330.

Long: 5° 38' 55". Lat: 41° 58' 10".

A la vessant sud-oest del Turó de Sant Miquel de Sorba es troba un oratori rupestre que aprofita una roca en forma de visera o balma i que ha estat lleugerament retocada. A la part central hi ha tallada una fornícula sobre la qual pot llegir-se un epígraf en baix relleu amb les lletres CRIS(T)V(S), que són les úniques conservades. Per les restes de color apreciables, sembla que originàriament, sinó tot, una bona part del monument estava pintada de color vermell, així com també l'epígraf ara esmentat. (Fig. 3).

19. SORBA VELL.

Terme municipal: Montmajor. Comarca: Berguedà. Full mapa 1:50.000 I.G.i.C. n.º 330.

Long: 5° 39' 25". Lat: 41° 57' 25".

En el camí vers la confluència de l'Aigua d'Ora i la riera de Gargallar exis-

teix una sèrie de pedres ben treballades —entre altres una probable premsa— i de magnífiques restes de cabanes de pedra seca que s'adossen al terreny natural, tot orientat cap a l'est i, per tant, cap al curs de l'esmentada riera de Gargallar. Aquests vestigis són de difícil atribució cronològica, però podrien ésser d'època moderna.

20. SANT MIQUEL DE SORBA.

Terme municipal: Montmajor. Comarca: Berguedà. Full mapa 1:50.000 I.G.i.C. n.º 330.

Long: 5° 39' 5". Lat: 41° 58' 5".

Al peu del turó de Sant Miquel de Sorba, a la seva vessant est i a uns 400 m. de l'església de Sorba, hi ha un pou de glaç de boca quadrada construït amb carreus de pedra calcària ben treballats. La profunditat actual és d'uns 6 m., però pot ser en realitat més profund, car cal tenir en compte que se l'utilitza per a abocar deixalles. A la base posseïa una entrada longitudinal que avui no és visible. La cronologia és desconeguda, però podria ser dels segles XVII o XVIII.