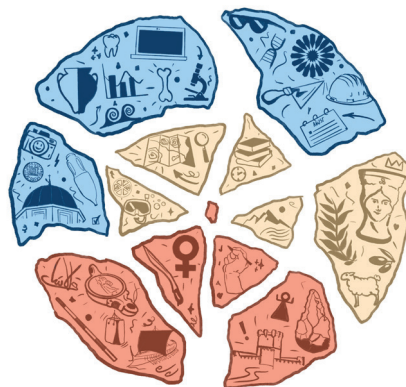


INAPH
COLECCIÓN *PETRACOS* 12

Periferias: desde los márgenes de la arqueología

SONIA CARBONELL PASTOR, MARÍA FRUCTUOSO CÁRCEL,
ARTURO GARCÍA LÓPEZ, PAULA MARTÍN DE LA SIERRA PAREJA,
JOSÉ LUIS MARTÍNEZ BOIX, ESTER MOYA SORIANO,
NICOLÁS PASTOR ALAMEDA, PEDRO RAMÓN BARAZA,
ISRAEL SERNA MARTÍNEZ
(EDS.)

Periferias: desde los márgenes de la arqueología



JIA-LACANT 2022

Actas de las XIII Jornadas de Jóvenes en Investigación Arqueológica
(Universidad de Alicante, 23-26 de marzo de 2022)

PETRACOS es una publicación de difusión y divulgación científica en el ámbito de la Arqueología y el Patrimonio Histórico, cuyo objetivo central es la promoción de los estudios efectuados desde el Instituto Universitario de Investigación en Arqueología y Patrimonio Histórico de la Universidad de Alicante –INAPH–. *Petracos* también pretende ser una herramienta para favorecer la transparencia y eficacia de la investigación arqueológica desarrollada, transfiriendo a la sociedad el conocimiento generado con la mayor rigurosidad posible. Esta serie asegura la calidad de los estudios publicados mediante un riguroso proceso de revisión de los manuscritos remitidos y el aval de informes externos de especialistas relacionados con la materia, aunque no se identifica necesariamente con el contenido de los trabajos publicados.

Dirección:

Lorenzo Abad Casal
Mauro S. Hernández Pérez

Consejo de redacción:

Lorenzo Abad Casal
Mauro S. Hernández Pérez
Sonia Gutiérrez Lloret
Francisco Javier Jover Maestre, secretario
Jaime Molina Vidal
Alberto J. Lorrio Alvarado

© del texto e imágenes: los autores

Edita: Instituto Universitario de Investigación en Arqueología,
Patrimonio Histórico (INAPH) y Publicacions Universitat d'Alacant

Imagen de cubierta:

José Luis Martínez Boix

ISBN: 978-84-978-84-1302-220-8

Depósito legal: A 246-2023

Diseño y maquetación: Marten Kwinkelenberg

Imprime: Byprint Percom S.L

Impreso en España

Arqueologia i *boom* immobiliari: el cas de la Plaça Major de Vila-real

Sergio Badenes Placencia¹

Resum

L'arqueologia i el *boom* constructiu de la primera dècada del segle XXI han estat íntimament relacionades. En el cas les següents línies s'analitzarà aquesta connexió a través de les excavacions de la plaça Major de Vila-real l'any 2005 amb motiu de la construcció d'un pàrquing subterrani i que van comportar l'aparició d'una seqüència estratigràfica des del segle XX fins a l'edat mitjana. Posteriorment, les restes van ser completament destruïdes, desapareixent una informació força valuosa per entendre el passat de la localitat.

Paraules clau: *boom* immobiliari, arqueologia, Vila-real, excavació, destrucció patrimonial.

Abstract

The archaeology and the boom of the housing market in the firsts years of the XXI century have closely related. In the next words will be analyzed this connection between the example of archaeological excavation in the main square of Vila-real in 2005 because of the construction of an underground car park where appeared archaeological sequences from the XX century until the Middle Ages. Posteriorly, the archaeological remains have been destroyed, disappearing very important information about the past of the city.

Keywords: *boom* of the housing market, archaeology, Vila-real, excavation, heritage destruction.

1. Introducció

La parada de l'activitat immobiliària a conseqüència de la crisi econòmica del 2007 va afectar en la quantitat d'excavacions arqueològiques, més en concret aquelles relacionades amb la construcció, és a dir, l'arqueologia urbana. Aquesta crisi va

1. GIAP, Institut Català d'Arqueologia Clàssica. badenes.sergio@gmail.com

afectar de ple els arqueòlegs que malvivien d'ella i provocà el tancament d'infininitat d'empreses arqueològiques. L'arqueologia urbana no sols representa un repte per a la recerca, sinó que també és un repte de gestió d'una activitat que moltes vegades era antagònica al negoci immobiliari. Malgrat aquest context desfavorable, cal citar que fins aquest moment la comunitat arqueològica no havia realitzat cap introspecció al voltant de la present qüestió (Rodríguez, 2010: 18-19). Però aquesta crisi ens ha de servir per a fer una profunda reflexió i autocrítica de tot allò que va passar en les darreres dècades, per intentar resoldre (dins del que està al nostre abast) totes les errades comeses pel sector arqueològic i així evitar la seua repetició en el futur.

L'estreta interrelació entre la construcció i l'arqueologia ha suposat en moltes ocasions que s'haja perdut l'objectiu principal de la disciplina, que és, ni més ni menys, conèixer el nostre passat a través de la materialitat; ja que moltes vegades s'ha pensat més en les necessitats urbanístiques, els interessos econòmics i les pressions polítiques que en l'interés científic de les excavacions. Amb la posterior arribada de la crisi econòmica es pot afirmar que pràcticament s'ha tornat a la situació de la dècada dels vuitanta del segle passat, encara que ara el sector té molta més experiència respecte a la gestió arqueològica (Sagardoy, 2014: 310).

Seguint la línia argumental de l'anterior autora hem de plantejar-nos com eren de necessàries aquestes noves infraestructures i si ha valgut la pena la destrucció patrimonial. La informació generada en les intervencions ha sigut de qualitat i s'ha fet de manera acurada i correcta? O bé aquesta s'ha perdut abans d'arribar a la comunitat científica i a la societat en el seu conjunt? A més, l'arqueologia depén, en gran manera, dels fons públics i de la política per a fer excavacions, finançar la recerca i el manteniment del patrimoni (Vaquerizo, 2015: 90). És per això que l'objectiu d'aquesta presentació és fer una breu reflexió sobre l'arqueologia i el *boom* immobiliari, tal com indica el títol, centrant-nos en el cas particular de Vila-real i al voltant de les excavacions realitzades a la seua plaça Major.

2. Plaça major, excavació arqueològica i resultats

La plaça major de Vila-real és un espai creat entre el 1958 i el 1967 immediatament al sud del tradicional centre del poble, que és la plaça de la vila, després de l'enderrocament del convent del *Corpus Christi*, l'antic almodí i de diferents edificacions com l'antiga casa de la vila allà situades. La plaça va romandre en aquest estat fins al 2005, moment en el qual es van iniciar les obres de construcció del pàrquing, precedides per l'excavació de les restes arqueològiques que hi havia al seu subsol. Les obres de la plaça i la posterior construcció del pàrquing subterrani van ser aprovades l'any 1998, sense que la corporació municipal, ni l'oposició, ni associacions culturals locals es mostraren en contra de la total destrucció del patrimoni arqueològic que hi havia sota terra.

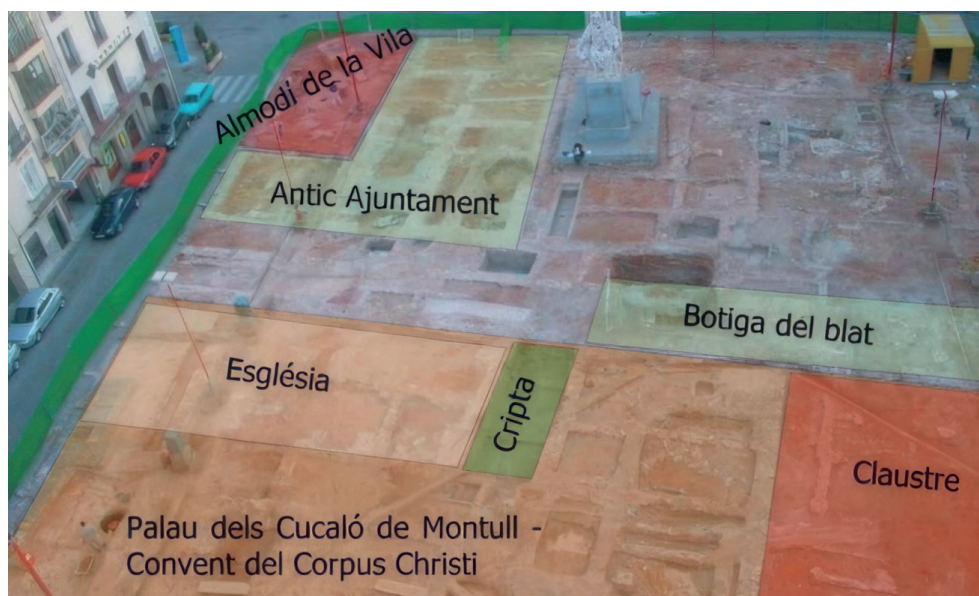


Figura 1. Fotografia del procés d'excavació de la plaça Major (Benedito, 2007). Fotografia editada pel signant

Cal recordar, tal com s'ha comentat anteriorment, que el context de principis dels 2000 era ben diferent de l'actual, on el *boom* immobiliari estava arribant al seu zenit i les pressions polítiques, urbanístiques i econòmiques van resultar claus i de més pes que la idea de conservar el patrimoni local.

És en aquest context quan es va iniciar l'excavació arqueològica de la plaça Major. La intervenció va començar el juliol del 2005 i va tindre una duració total de tres mesos. Poc abans, al gener d'aquest mateix any, es van fer quatre sondejos en cadascuna de les cantonades de la plaça per intentar fer una primera aproximació al voltant de les restes conservades sota el paviment. En total, l'excavació va ocupar 2.806 m², on es van poder documentar les fonamentacions de diferents edificacions des del segle XV fins al XIX, encara que es trobaven molt arrasades a conseqüència de les obres de creació de la plaça en la dècada dels 50 i 60 del segle passat. En total, van aparéixer les restes de quatre grans edificacions: l'antic ajuntament del segle XVIII, l'almodí de la vila, la tenda del blat i el palau dels Cucaló de Montull convertit posteriorment en un convent, juntament amb altres edificacions annexes (Benedito, 2007; 2008).

3. Conclusions

Tots aquests treballs d'arqueologia es van portar a terme per imperatiu legal, tal com indica la Llei 4/1998 de l'11 de juny de la Generalitat Valenciana, on s'obliga a realitzar intervencions arqueològiques en tots els centres històrics del territori. Per tant, abans de concedir el permís i llicència d'obres es va procedir a l'estudi de les restes

trobades sota terra en aquest espai. La competència sobre la conservació, o no, de les estructures aparegudes és de la Conselleria de Cultura, Educació i Esports. En aquest cas, la conselleria va determinar que es podien executar les obres de construcció del pàrquing subterrani i, per tant, no era necessari prendre cap mesura de protecció i podien ser eliminades.

És, sens dubte, una actuació polèmica, tant per la decisió de construir un pàrquing en un lloc que ja es sabia de bestreta que podien aparèixer restes arqueològiques, com per la decisió de la conselleria que té les competències per decidir que es podien tirar endavant unes obres públiques en un espai on hi havia les restes citades en l'anterior apartat. L'únic que es pot traure en positiu d'aquesta intervenció és que va aportar nova informació constructiva respecte de les fonamentacions de les edificacions que allà se situaven, encara que a costa de la seua total destrucció.

Resulta força complicat dir què s'haguera hagut de fer per poder preservar les restes arqueològiques que van aparèixer sota el sòl. Ara resulta avantatjós donar lliçons morals cap al passat i dir quines hagueren pogut ser les claus per evitar-ho, ja que res del que va passar es pot canviar i la destrucció patrimonial és total. Però el que si podem treure és una reflexió al respecte i observar les errades comeses per si en el futur ens trobem en una situació semblant saber com no s'ha d'actuar. Certament, l'especulació i les pressions polítiques i econòmiques poden tornar al dia a dia de l'arqueologia i el patrimoni, però des de la societat i des del mateix camp de l'arqueologia hem de ser conscients del que va passar fa poc més d'una dècada i intentar evitar, dins del que està al nostre abast, totes les errades comeses.

4. Bibliografia

- Benedito, J. (2007): La excavación arqueológica de la Plaça Major de Vila-real. En Benedito, J., Claramonte, M., Delaporte, S., Falomir, C., López, F., Melchor, J. M. i Nàcher, J. (coords.): *La arqueología de la Plaça Major de Vila-real. Perspectiva histórica y análisis de la cultura material*. Ajuntament de Vila-real: 9-36. Vila-real.
- Benedito, J. (2008): L'evolució urbana de la Plaça Major en època medieval, una visió a través de l'arqueologia. *Revista Font*, X: 57-72.
- Rodríguez Temiño, I. (2010): Arqueología urbana en tiempos de crisis. En Cerqueiro, D. et al. (coords.): *Actas de la jornadas técnicas sobre arqueología, patrimonio histórico y urbanismo*, 2009: 17-29. Tarragona.
- Sagardoy, T. (2014): Arqueología y crisis desde una administración de cultura autonómica. *Arqueoweb: Revista sobre Arqueología en internet*, vol. 15, n. 1: 310-314.
- Vaquerizo, D. (2015): Arqueología para un futuro incierto... La profesión de arqueólogo tras la crisis devastadora del "pelotazo". *Revista Pyrenae*, vol. 46, n. 2: 89-120.