

EL SECTOR I DE LA SERRETA: NOVES PERS- PECTIVES SOBRE L'OCUPACIÓ DE L'ASSENTAMENT

OLCINA DOMÉNECH, M.*
GRAU MIRA, I.**
MOLTÓ GISBERT, S.***

INTRODUCCIÓ

Dins dels treballs d'investigació al jaciment ibèric de la Serreta (fig. 1), duts a terme en els darrers anys, van ser detectades i excavades unes estructures d'habitació durant la campanya d'excavació de l'any 1995. Les dites construccions van ser detectades en un àrea aïllada respecte del nucli del poblat fins ara conegut, la qual cosa posava de manifest que la zona d'habitació a la Serreta era molt major del que s'havia considerat i obria nous camps d'interpretació i de recerca en aquest destacat indret ibèric. Tanmateix, amb aquesta actuació arqueològica vam poder obtenir noves dades sobre les construccions, l'estratigrafia i els materials del jaciment. Encara que no va ser una excavació extensa, va proporcionar informació molt valuosa que, després es va relacionar amb la documentació disponible per al coneixement de la Serreta, que prové principalment de l'estudi dels materials provinents d'antigues excavacions, la darrera de les quals va ser realitzada en els anys seixanta.

* MARQ. Museu Arqueològic Provincial d'Alacant.

** Àrea d'Arqueologia. Universitat d'Alacant.

*** Museu Arqueològic Municipal "Camil Visedo" d'Alcoi

Aquest estudi ofereix els resultats dels darrers treballs arqueològics realitzats al poblat ibèric de la Serreta (Alcoi, Cocentaina, Penàguila; Alacant), centrats principalment en l'excavació d'un sector del vessant de l'hàbitat i l'exploració de l'àrea superficial de l'assentament. Aquestes investigacions ens permeten avaluar convenientment la morfologia i l'extensió de la Serreta en el seu moment de màxim desenvolupament, datat a la darrerria del segle III aC, i valorar el paper d'aquest important assentament dins la dinàmica històrica de l'àmbit central de la Contestània.

Paraules clau: Període Ibèric Ple. La Serreta. Contestània. L'Alcoià i el Comtat (Alacant).

El presente estudio ofrece los resultados de los últimos trabajos arqueológicos realizados en el poblado ibérico de La Serreta (Alcoi, Cocentaina, Penàguila; Alacant), centrados principalmente en la excavación de un sector de ladera del hábitat y la exploración del área superficial del asentamiento. Estas investigaciones nos permiten evaluar convenientemente la morfología y extensión de La Serreta en el momento de su máximo desarrollo, datado a finales del siglo III a.C., y valorar el papel de este importante asentamiento dentro de la dinámica histórica del ámbito central de la Contestania.

Palabras Clave: Periodo Ibérico Pleno. La Serreta. Contestania. L'Alcoià y El Comtat (Alicante).

Sector I of La Serreta: new perspective around settlement occupation.

In the present paper we show some recent results obtained in last archaeological fieldwork carried out on the Iberian Iron Age settlement of La Serreta (Alcoi, Cocentaina, Penàguila; Alacant; Spain). The excavation was centered mainly in one habitational area and exploration of superficial size of the settlement. This research allow us the evaluation of morphology and extension of La Serreta in times of its maximum development, at the end of 3th century BC, and evaluate the rol of this important site in relation to historical dynamics of the Contestania region.

Key Words: Classical Iberian Period. La Serreta. Contestania. L'Alcoià and El Comtat (province of Alicante).

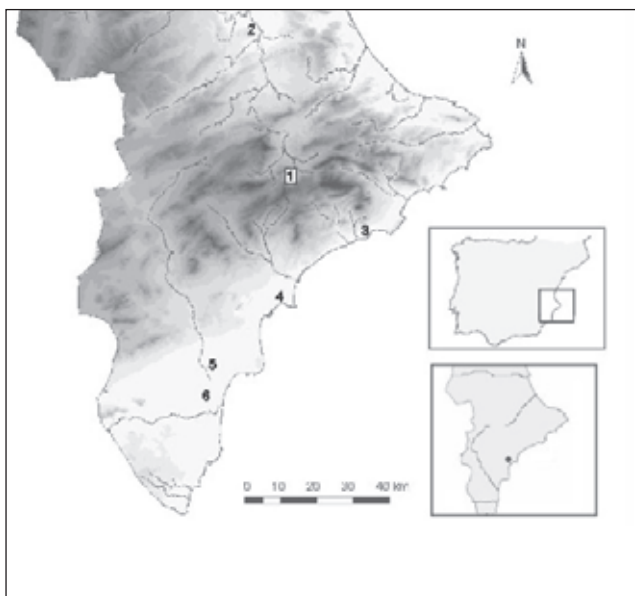


Figura 1. Localització de La Serreta i dels principals assentaments de la Contestània en el s. III a C. 1: La Serreta, 2: Saiti-Castell de Xativa. 3: El Tossal de la Cala. 4: El Tossal de Manises. 5: Ilici-L'Alcudia d'Elx. 6: La Escuera.

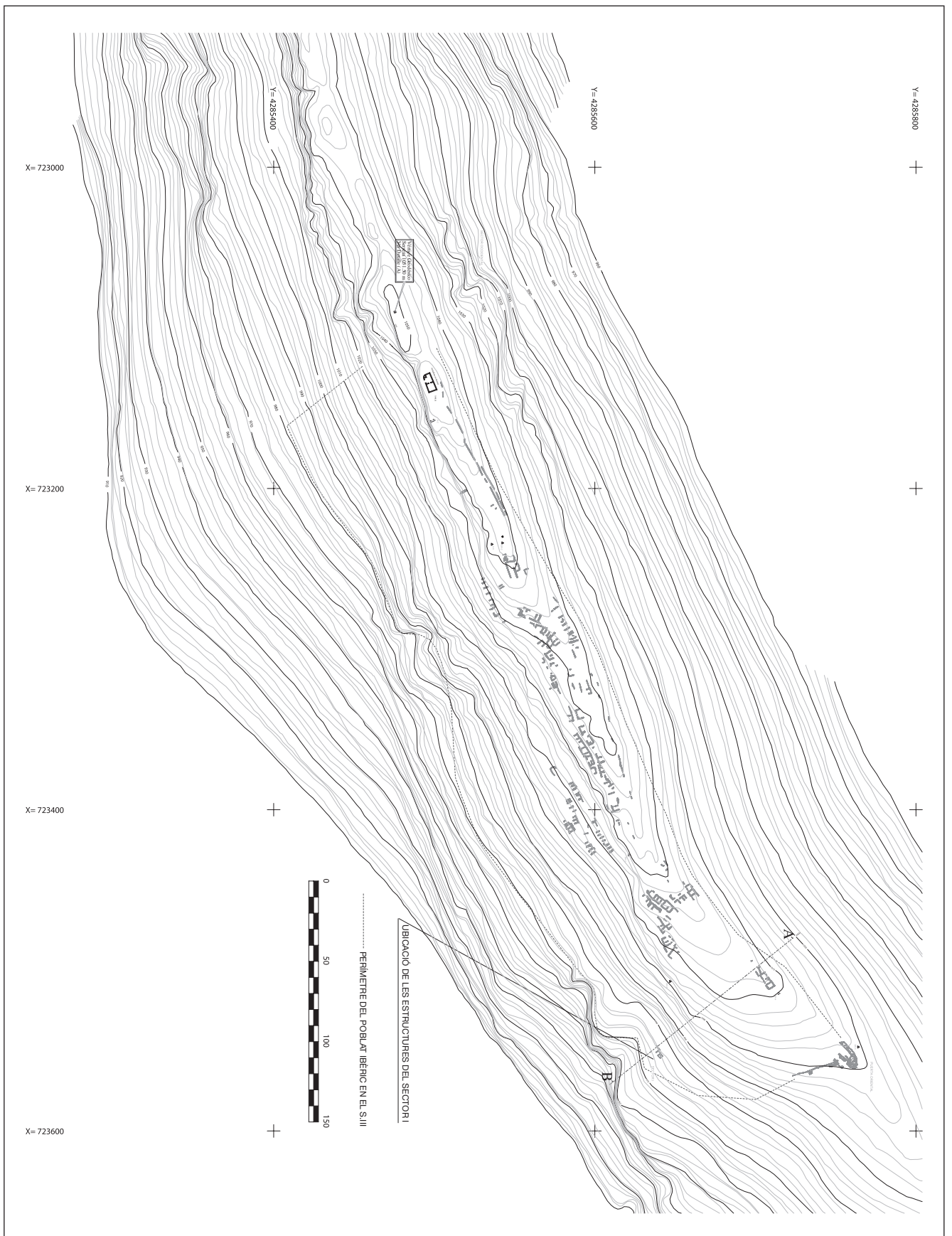


Figura 2. Localització del sector I dins del jaciment de la Serreta.

En l'estudi següent descriurem les restes constructives i els aixovars recuperats; però també enllaçarem aquesta nova documentació amb la que ja es coneix del poblat i amb la nova informació proporcionada per les revisions i els treballs de camp que s'hi han estat realitzant.

I. ANÀLISI DE LES ESTRUCTURES

I.1. LOCALITZACIÓ DEL SECTOR EXCAVAT

Les estructures se situen en la zona est del vessant sud de la Serreta (fig. 2), en una cota aproximada de 976 metres d'altura, al sud-est del sector G, en una àrea més baixa i aïllada per una cresta rocosa. Aquestes construccions van inaugurar un nou sector del poblat, denominat sector I per a seguir l'ordre alfabètic dels sectors coneguts fins ara i anomenats així des de l'any 1985, any en què es va dur a terme la planimetria i l'estudi de l'urbanisme del poblat (Llobregat i al., 1992).

Els departaments excavats es troben en una zona apartada de la resta de sectors del poblat per la mateixa disposició del vessant. Ocupa la terrassa més baixa de l'àrea amb possibilitat de ser habitada pel fet que, a partir d'aquesta cota, l'orografia del terreny, amb talls subverticals de roca, impossibilita l'existència de construccions més enllà d'aquest punt (fig. 3).

Els departaments estan delimitats per les condicions topogràfiques de la terrassa on se situen, la qual estableix l'espai disponible per a construir i condiciona la grandària de l'habitatge i la seua estructura. En la resta de terrasses superiors d'aquesta àrea vam localitzar en la superfície materials i restes de murs, els quals ens confirmen

l'existència de més departaments que devien formar aquest sector. Així, les estructures excavades degueren formar part d'un barri del poblat que ocupava la part sud-est del vessant, allunyat del nucli fins ara conegut, però comunicat amb la resta de barris per les vies de pas de cada terrassa i les rampes transversals.

I.2. DESCRIPCIÓ DE L'EXCAVACIÓ

Un sondeig inicial realitzat a la zona va determinar l'existència d'un potent mur de contenció del vessant, el mur UE 1, que va servir de referència per a marcar un rectangle de 6 x 3 metres, que és l'àrea d'aquesta excavació. El sondeig s'obria al sud del mur UE 1, el qual forma el perfil nord del quadre. El terreny té un pronunciat pendent NO-SE i és en un lloc pròxim als penya-segats quasi verticals, ja mencionats, que es troben a una distància entre uns 25 i 40 metres. L'àrea excavada ofereix unes estructures que configuren dos departaments adossats l'un al costat de l'altre, i anomenats segons la seua localització: departament est i oest.

Per la part oriental, el departament est es troba delimitat clarament per les roques del cim que, fins i tot, formen part del mur de tancament est. A la part occidental, al costat del mur de tancament del departament oest trobem els nivells de terra superficial fins a la base. Al nord hi ha el mur posterior, que comparteixen les dues estances. En canvi, al sud no trobem cap tipus de mur de tancament ni de façana, que degué ser arrasada per les mateixes condicions del terreny. Per tant, aquests dos departaments degueren formar una unitat d'habitatge que d'ara en endavant, en benefici de la claredat expositiva, denominarem casa 1 del sector I (fig. 4).

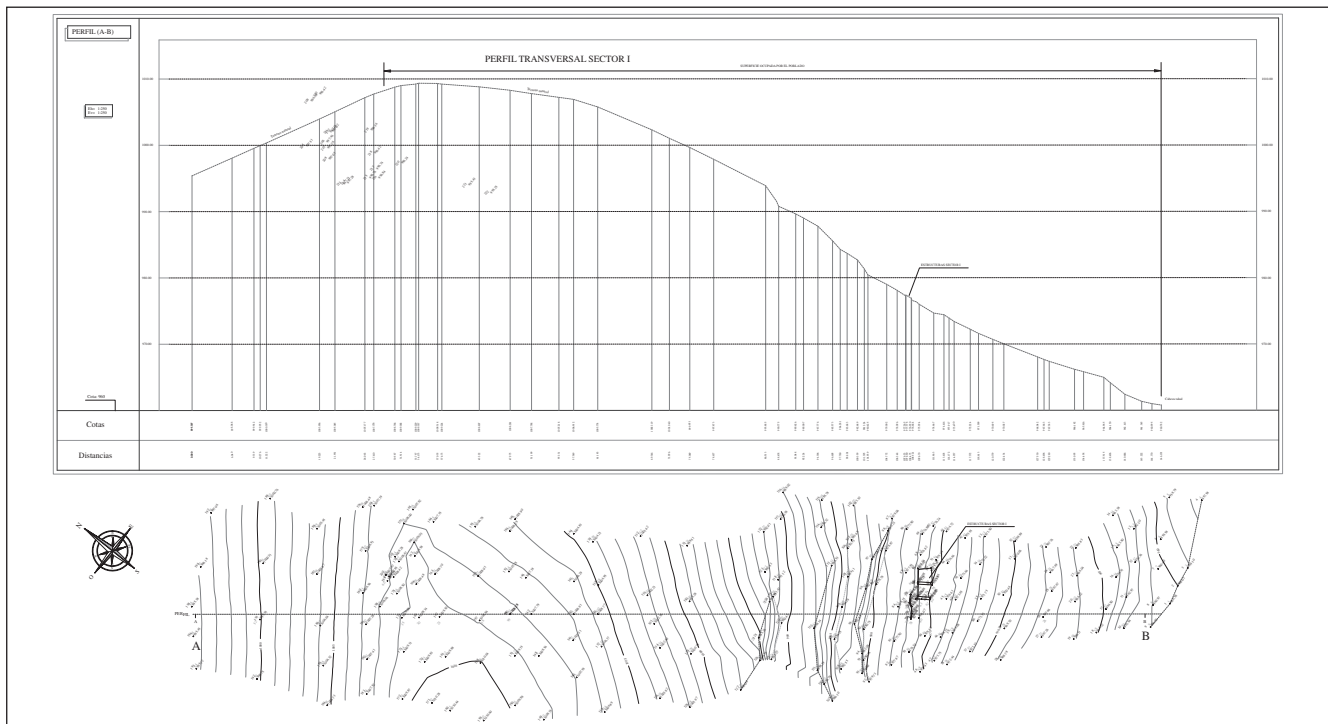


Figura 3. Perfil A-B de la fig. 2.

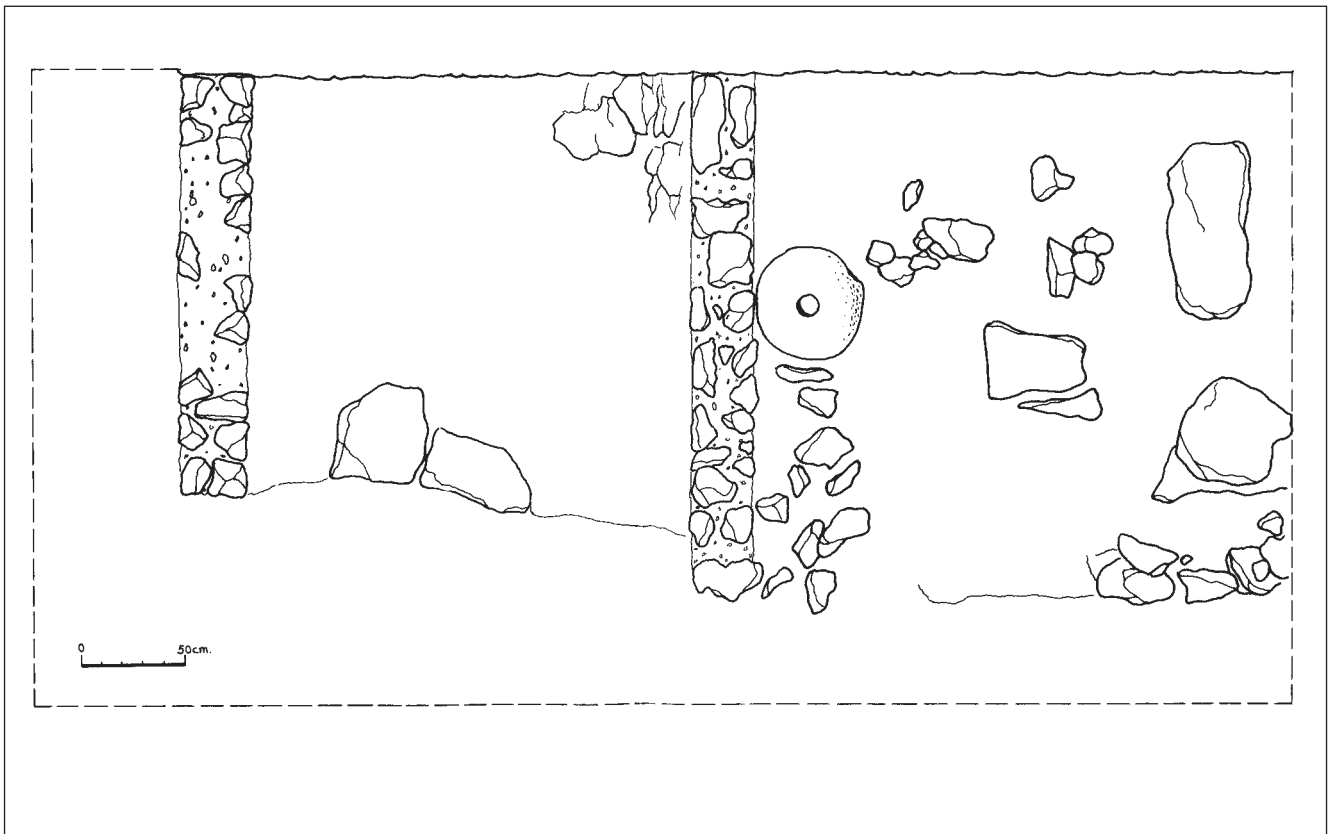


Figura 4. Planta de les estructures excavades al sector I.

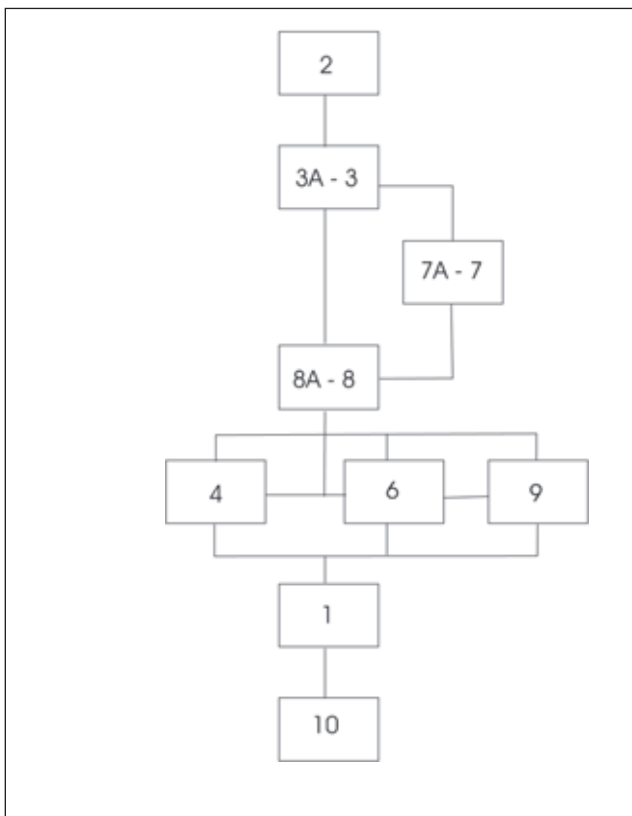


Figura 5. Matriu de la seqüència estratigràfica.

I.3. DISPOSICIÓ ESTRATIGRÀFICA

La seqüència estratigràfica de l'habitatge no presenta gaire complicacions (fig. 5). Ens trobem davant d'una disposició elemental (fig. 6 i 7) en la qual es diferencia clarament un nivell superficial (UE 2), que és una capa natural d'uns 50 cm en disposició inclinada, que segueix el vessant de terres i sorra de color marró fosc, que contenen pedres de grandària mitjana, graves abundants i un fort component orgànic, que produeix la característica coloració fosca, amb alguns materials ceràmics molt rodats.

Aquest nivell superficial cobreix els murs delimitadors dels departaments, que són els següents:

— UE 4. Mur de pedra estret, d'uns 35 cm. El sòcol i l'alçat han estat bastits amb pedra de grandària mitjana travada amb fang. Se'n conserva una alçària màxima de 90 cm a l'extrem nord, que es redueix fins als 10 cm a causa del pendent del terreny que el cobria, que té una direcció N-S i, per tant, és transversal a UE 1, al qual s'adossa per la part central. La funció d'aquest mur és la de divisor de les dues estances.

— UE 6. Mur de pedra de les mateixes característiques i disposició que UE 4. S'adossa a l'extrem oest de UE 1 i serveix de mur de tancament occidental del departament oest.

— UE 9. Mur de tancament oriental del departament est. Està realitzat aprofitant uns grans blocs de roca mare,

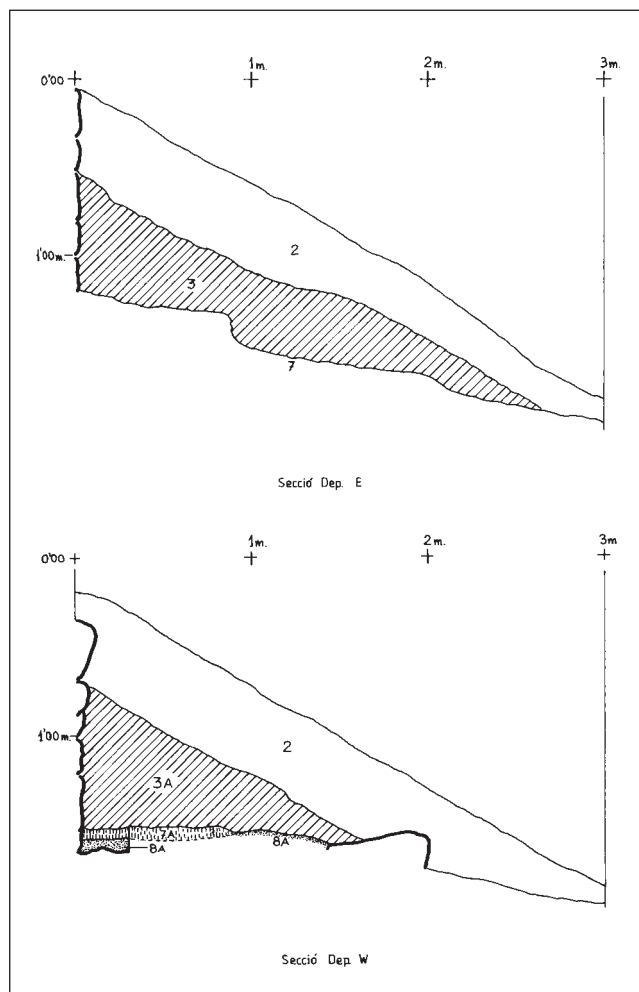


Figura 6 i 7. Seccions est i oest del tall excavat.

entre els quals s'allisa la superfície amb pedres de grandària mitjana i una preparació de terra amb graves, per la qual cosa ofereix un aspecte prou regular.

A l'interior de les estances que delimiten aquests murs sota el nivell UE 2, apareix el nivell d'enderroc (UE 3), que se situa a l'interior de les estructures que configuren les dues estances. Es tracta d'un estrat de terra rogenca prou solta amb pedres de grandària petita i mitjana, producte de l'enderroc dels murs. És en aquesta capa on es localitza la major part del material arqueològic, sobretot ceràmica, localitzada als nivells inferiors de l'estrat i al seu lloc de deposició. Té disposició en talús amb una major potència en l'extrem nord del quadre i una fina constitució en la part sud, amb un gruix màxim de 80 cm, coberta per UE 2 i cobreix UE 7 i 8.

La UE 7 és una capa de terra blanquinosa i dura que s'estén de forma irregular i forma taques compactes on han quedat enregistrades les empremtes de la major part dels materials que s'hi van trobar. Té una potència en alguns llocs d'uns 10-20 cm. Està coberta per UE 3 i cobreix en part UE 8.

La UE 8 és una capa fina de terra compacta i dura de color groguenc amb nòduls de color clar. Es tracta d'una capa de regularització de la roca mare, UE 10, i alhora de pavimentació. Hi apareix prou material arqueològic disposat directament sobre aquest pis. Amb disposició horitzontal, està coberta per UE 3 i per 7 en part.

Aquesta seqüència ens assenyalava un únic nivell d'ocupació de l'habitatge, sense la presència de restes constructives anteriors, ni arrasades ni reutilitzades, que ens poguessin permetre pensar que la zona ja havia estat ocupada anteriorment.

I.4. MORFOLOGIA DE L'ÀREA EXCAVADA: LA TIPOLOGIA DELS POBLATS EN UN VESSANT

El vessant condiciona el tipus d'urbanisme del poblat i la necessitat de preparar el terreny per a construir habitatges en condicions tan especials. És indispensable aterrar la zona amb la construcció de murs de contenció i retallar la roca.

La preparació de les plataformes es du a terme regularitzant la superfície, bé anivellant el terreny retallant la roca o bé terraplenant-lo. En aquestes plataformes se situaran les cases, i es distribuïran les estances de forma paral·lela, les quals s'adossaran les unes a les altres. Junta-ment a aquesta preparació, es durà a terme la xarxa viària, amb vies de pas que delimiten les diferents terrasses, que segueixen les corbes de nivell i que comuniquen aquests carrers amb els carrerons transversals mitjançant rampes o escales, a causa del fort pendent del vessant.

La necessitat d'aterassar el vessant per a anivellar la superfície per a construir-hi les cases i les vies de pas entre els diferents habitatges, s'ha dut a terme en aquest cas mitjançant un potent mur de contenció, construït amb pedra de grandària mitjana travada en sec, que serveix, alhora, de mur posterior de la casa (UE 1). En l'actualitat, se'n conserva una alçada d'1,60 metres, que pensem que degué ser l'alçada original d'aquest mur, si s'ha de jutjar per l'adequació al terreny natural del vessant. Al mateix temps, aquest mur configura un replà en la terrassa superior a la de l'habitatge, que permet la instal·lació d'una via de pas que segueix les corbes de nivell.

D'aquesta manera la casa 1 del sector I s'assenta sobre la plataforma aterassada, s'adapta a les exigències del terreny, el qual en configura la forma i la grandària de les dues estances que la formen. Aquest tipus d'habitatge, definit pel vessant i la seua orografia, el podem trobar a la resta de sectors del poblat de la Serreta, el qual segueix les pautes de construcció determinades per l'orografia, amb solucions similars per l'adequació del terreny, mitjançant la preparació de terrasses que s'adaptin a les corbes de nivell, comunicades per vies de pas i rampes.

Propostes semblants es troben en tots els poblats situats en un vessant, on les cases adaptin la seua forma i grandària a l'orografia del terreny, com al Tossal de la Cala en l'àmbit proper (Tarradell, 1985) o a Sant Miquel de Llúria (Bonet, 1995), entre d'altres.

I.5. LA UNITAT D'HABITATGE

Una vegada habilitat el solar de la construcció, les unitats constructives s'han d'adequar a l'escàs espai disponible, fet que condiona la forma de l'habitatge. La casa, de petita grandària, de tendència rectangular, s'adossa al vessant i està dividida en dues estances per un mur mitger (UE 4) que, com els murs de tancament (UE 6 i UE 9) s'assenten directament sobre la roca mare sense cap tipus de preparació de la cimentació. Aquests murs, construïts amb pedra, segueixen el mateix tipus de construcció de les cases, adossades al vessant i alineades paral·lelament, que trobem a la resta del poblat, com s'ha pogut comprovar al sector F (Grau Mira, 1996).

El mur anterior o de façana ha estat totalment arrasat pels fenòmens d'erosió actius del vessant, com passa també a la resta del poblat. Per la qual cosa desconeixem tant la morfologia d'aquest mur com els accessos que, lògicament, s'hi devien obrir, possiblement compostos per llindars semblants als reconeguts en altres construccions del poblat (Llobregat i al. 1992, 68).

Pel que fa a la disposició dels estrats a l'interior de les estances, aquesta és idèntica en els dos departaments excavats. L'excavació de l'interior de les estances ens ha permès diferenciar dues grans concentracions de materials que s'agrupaven en dos nivells ben diferenciats dins del paquet format per la destrucció de la construcció. Aquests són els següents:

— En un nivell inferior trobem la presència de la UE 7, una capa blanquinosa, molt compacta i dura, encara que irregular, que cobreix tant el paviment UE 8 com un bon nombre de peces ceràmiques disposades damunt d'aquest. La composició d'aquesta capa, summament plàstica, va ocasionar que quedaren gravades les empremtes de molts dels materials recuperats. Tot açò ens indueix a pensar que UE 7 es tracta del fang que devia compondre la coberta del sostre o d'un pis superior.

— Per damunt d'aquest nivell UE 7, UE 8 i els materials inserits en aquests, trobem un nou nivell compost per la UE 3 (làm. 1 i 2), el paquet sedimentari format per l'enderroc de les estances, que cobreix gairebé sense solució de continuïtat la capa mencionada en primer lloc. Dins de la composició d'aquest gruixut paquet s'observa clarament una diferenciació: d'una banda, les capes inferiors d'aquesta unitat es relacionen, pels materials apareguts, amb el nivell compost per UE 7, però principalment, està formada per un context molt homogeni quant als materials ceràmics que segellen contundentment el nivell anterior.

La interpretació d'aquesta seqüència ens sembla prou clara, especialment per la distinta composició dels repertoris ceràmics: als nivells superiors apareixen peces relacionades amb l'emmagatzematge i a l'inferior, principalment, vaixel·la d'ús domèstic, qüestió sobre la qual tornarem més endavant. La presència d'aquesta agrupació en dos tipus de materials ens va dur a establir que pertanyien a dos



Làmina 1. Nivell d'enderroc del departament est, amb la dispersió dels materials arqueològics.



Làmina 2. Nivell d'enderroc del departament oest, amb la dispersió dels materials arqueològics.

ambients independents, relacionats en una seqüència vertical. És a dir, al nostre parer en ambdós departaments es pot identificar un pis inferior, configurat per un paviment de terra batuda UE 8 on es disposaven tot un seguit d'atuells domèstics (lâm. 3). Per damunt d'aquest degué haver-hi un sostre, l'evidència arqueològica del qual és la capa UE 7, que al mateix temps és el terra d'un segon nivell on trobem recipients d'emmagatzematge, el qual, en destruir-se la casa, va caure i va segellar el nivell inferior, i és el que compon la UE 3, que, de vegades, s'entremescla amb el pis inferior.

Un altre indicatiu de l'existència d'un pis superior pot ser el gruix dels murs de tancament UE 6 i 9, que permet l'existència d'un nivell superior sense que calguen més suports, si tenim en compte que la distància entre els murs transversals i l'amplada de les estances inferiors és prou petita per a suportar el pis superior.

El registre arqueològic no ens ha aportat testimonis de restes de la coberta vegetal del sostre ni de les bigues de fusta que es degueren fer servir tant per al tancament del sostre com per a la construcció de la planta superior, possiblement per l'absència de nivells d'incendi que evidenciarren la carbonització de les restes vegetals i, per tant, la seua conservació.

Tampoc no hem constatat l'existència d'escaleres, per la qual cosa pensem que es devia accedir a aquesta segona



Làmina 3. Nivell d'ús dels departaments després de l'excavació.

planta per una altra porta situada al carrer de dalt, sistema molt més còmode si tenim en compte les característiques del terreny, on el vessant, amb forts pendents salvats amb terrasses, restringeix la grandària de la plataforma i la mateixa grandària de l'habitatge. Aquesta configuració complica l'existència d'escaleres a l'interior de la casa a causa de les seues petites dimensions. Aquestes escaleres, o qualsevol altre sistema d'accés a la planta superior, hauria pogut estar adossat a la façana, que malauradament no s'ha conservat, per la qual cosa no podem afegir res més pel que fa a aquesta qüestió. De qualsevol manera, pensem

que els carrers, molt estrets i ajustats a les corbes de nivell, a més de ser emprats com a vies de pas, devien servir per a accedir a les diferents plantes de la casa, que devien ser independents però comunicades per les rampes que uneixen els diferents carrers.

Les condicions topogràfiques del terreny, que determinen l'amplària de les plataformes aterassades i la grandària dels habitatges, són les que motiven l'existència, en molts casos, d'una planta superior, per la limitació d'espai que provoca el mateix vessant.

L'existència d'una segona planta és molt freqüent en poblats d'aquest tipus, amb fort pendent, on la configuració del relleu limita la grandària de les cases i aquestes han de tenir una alçària major. Trobem evidències d'habitatges amb dues plantes tant al País Valencià com a Catalunya, en jaciments com el Castellet de Bernabé, el Tossal de Sant Miquel, el Puntal dels Llops, el Puig de la Nau, la Moleta del Remei (Sanmartí i Santacana, 1994).

I.6. ANÀLISI CONSTRUCTIVA DE LA CASA

Per a la construcció dels habitatges ibèrics es fa servir, fonamentalment, terra, pedra i fusta, tant per als elements constructius pròpiament dits com per a la resta d'equipaments de la casa. La terra es fa servir tant per a alçar les parets dels murs de l'habitatge com per a construir sostres, paviments, emblanquinaments i arrebossades; a més de ser indispensable per a realitzar bancs correguts, llars, escales... Amb la fusta es duen a terme els treballs de cobertura i carcassa, bigues del sostre o de plantes superiors, pilars, així com prestatges i bancs, portes... La pedra devia estar destinada per a construir els sòcols dels murs, les escales, els llindars, els bancs de pedra... (Bonet i Guerin, 1995).

Aquest esquema general no ens serveix molt per a l'anàlisi particular del nostre cas. Els materials constructius conservats i recuperats durant l'excavació són molt inferiors als que degueren emprar per a construir la casa I del sector I. En primer lloc, dels materials recuperats en terra només conservem el paviment de la casa fet amb terra compactada (UE 8), el qual, a més, anivella la roca mare, així com una part del revestiment del terra de la primera planta (UE 7). No hi queden restes de revestiments ni d'arrebossats de l'alçament dels murs de tancament de la casa, ni tampoc no s'ha testimoniats que hi haja bancs correguts ni foguers dins de la casa.

No hem pogut determinar l'existència de cap tipus de material constructiu de fusta: ni bigues ni pilars ni tampoc portes, prestatges... Tampoc no s'ha testimoniats la presència de forats per a situar els pilars que sostingueren una segona planta, a causa de l'absència d'incendis esmentada més amunt.

Quant a la pedra, els materials de construcció conservats ens duen a pensar que, tant els murs de tancament de l'habitatge com el mur mitger estaven alçats amb pedra travada amb fang en tota la seua alçària, ja que no s'han trobat restes de parets d'atovons. D'altra banda, hi ha la

possibilitat que els habitatges es construïren només amb pedra, sistema característic de la tècnica constructiva de la fortificació d'accés al poblat, feta tota amb pedra (Llobregat i al., 1995, 147), que també s'evidencia en la important alçària d'alguns murs de departament, com ara el F-26, amb més de dos metres (Llobregat i al., 1992, 68), que tenen unes característiques similars.

Encara que l'alçament de les parets de les cases amb atovons és la norma general en les construccions ibèriques, la possibilitat de murs construïts exclusivament amb pedra en aquest habitatge i en la resta d'habitatges del poblat de la Serreta degué estar condicionada per la falta d'aigua per a preparar aquest tipus de materials, a més de la gran quantitat de pedra disponible, fets que minimitzarien els esforços constructius en fer servir el material més abundant.

I.7. VALORACIÓ GENERAL DE LA CONSTRUCCIÓ

L'actuació arqueològica al sector I del poblat de la Serreta ens ha revelat l'existència d'un habitatge amb dos departaments, cadascun dels quals conserva unes dimensions d'uns 2,5 per 2 metres, encara que les dimensions reals no són conegudes a causa de l'absència dels murs anteriors. Són dues estances adossades amb una planta superior (fig. 8).

L'alçat dels murs, els quals descansaven sobre la roca mare sense preparació per a la fonamentació, es degué dur a terme mitjançant pedra travada amb fang tant per als murs de tancament com per al mur mitger.

La segona planta possiblement es devia alçar sobre els mateixos murs de pedra, sense necessitat de pilars per a sostenir-la, a causa de les petites dimensions de les estances, que permetien que els murs de tancament feren al mateix temps la funció de pilars de la segona planta.

No hem trobat evidències del tipus de materials emprats per a l'entramat del terra del primer pis ni de la teulada, amb l'excepció de l'aparició del revestiment de la segona planta. Tampoc no apareixen elements constructius complementaris, com ara bancs correguts, llars, prestatges, escales, etc.

Quant a la relació dels departaments inferiors i de la planta superior, l'excavació no ha pogut precisar quina era la circulació entre les estances excavades. El més probable és que l'accés a les plantes conegudes fóra independent amb una circulació exterior, ja que l'existència d'un corredor interior que comunicara el departament oest amb l'est debilitaria el mur central que ha de suportar el pes de la segona planta. Així, cada departament possiblement utilitzava una porta autònoma, situades les dues al carrer inferior. En qualsevol cas el mur de façana ha estat totalment arrasat pel pendent i no trobem evidències de les portes d'entrada ni dels llindars.

A la segona planta es devia accedir per una altra porta situada al carrer superior, ja que no trobem restes d'escales tant a l'interior com a l'exterior de la casa, que ens permeten constatar aquest tipus d'accés.

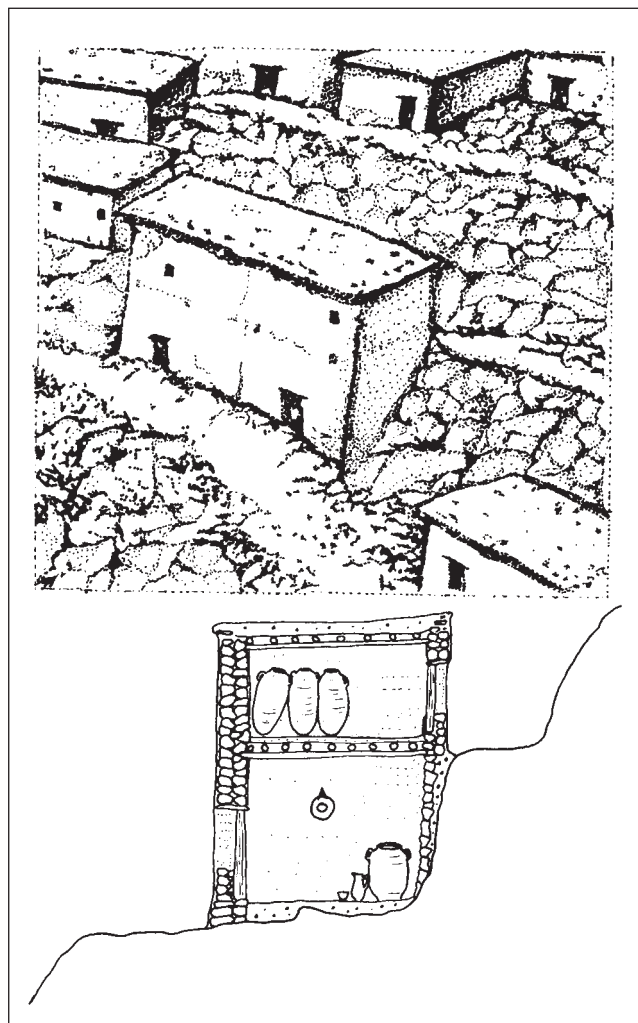


Figura 8. Restitució hipotètica de l'alçat i aspecte extern de l'habitatge del sector I.

La relació de les diferents estances de la casa i d'aquestes amb la resta del poblat es devia dur a terme fent servir els dos nivells de circulació, situats en els dos carrers que s'estructuren seguint les corbes de nivell, que es devien comunicar mitjançant rampes transversals a aquests carrers i perpendiculars al pendent de la serra.

II. EL REPERTORI MATERIAL DEL SECTOR I¹

II.1. LA CERÀMICA D'IMPORTACIÓ

II. 1.1. VAIXELLA DE VERNÍS NEGRE

CAMPANIANA A

El repertori de vaixel·la fina està compost majoritàriament per ceràmica campaniana A, representada per dues pàteres senceres (fig. 9: 1 i 2), gairebé idèntiques i altres restes fragmentàries. Es tracta de dues pàteres de vora reentrant amb una roseta central de sis pètals amb botó central i amb estams. Pastes de color castany clar-rosaci,

dures i depurades, amb fins desengreixants calcaris i mica-cis. El vernís d'ambdues peces és espès i lluent amb tacte setinat. Tenen marcades les estries del torn i digitacions degudes a l'aplicació del vernís per immersió.

Aquestes pàteres són relacionables amb la forma Lamb. 27 a/b, sèrie Morel 2780, que corresponen al repertori clàssic de la campaniana establert per Morel (1982), que tradicionalment s'ha associat al contextos de finals del segle III i inicis del segle II aC, ben representat a altres registres de l'hàbitat (Abad, 1983; Grau Mira, 1996, 85, fig. 1) i del sistema defensiu d'accés al poblat (Llobregat i al., 1995, 148, fig. 12).

ALTRES PRODUCCIONS DE VERNÍS NEGRE

També corresponent a les produccions del s. III, és l'altre tipus ceràmic d'importació representat en el conjunt d'estudi. Concretament es tracta d'una base anellada d'un petit bol de ceràmica de vernís negre de procedència possiblement etrusca, potser calena, si s'ha de jutjar per les característiques de la pasta: fina, ben depurada i de color groguenc. Les ceràmiques d'aquesta procedència ja havien estat detectades al jaciment, amb un destacat exemplar de pàtera *mesomphala* amb relleus vegetals i d'angelots trobada a les excavacions antigues (Abad, 1983).

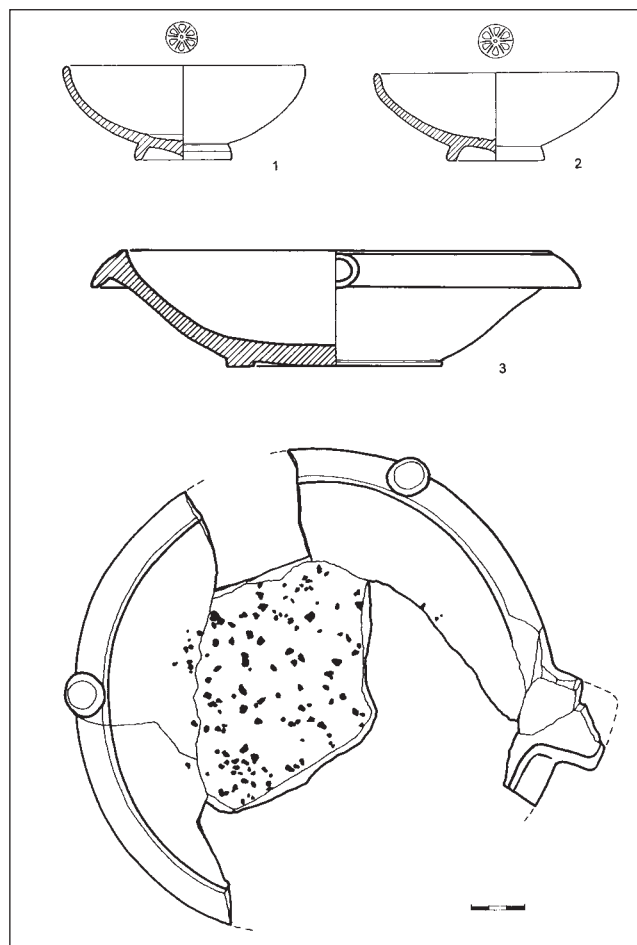


Figura 9. Ceràmica d'importació: vernís negre i morter.

II.1.2. ÀMFORA D'IMPORTACIÓ

En els nivells superficials, sense associar als estrats relacionats amb els departaments d'estudi, trobem alguns fragments informes d'àmfora d'importació. Entre les pastes que es poden reconèixer destaquen les pertanyents a peces de procedència fenícia occidental, en concret del cercle de Màlaga, caracteritzades per la coloració ataronjada-ocre i l'interior gris, amb abundós desengreixant visible de color obscur, identificat amb esquist. Aquestes ceràmiques ja havien estat localitzades a la Serreta i altres jaciments de l'àmbit comarcal (Martí i Mata, 1992). La seua aparició en aquest poblat ens suggereix la possible existència d'un hàbitat d'època protohistòrica que fins al moment no podem caracteritzar, ja que mai no han estat trobades en relació amb construccions o nivells d'hàbitat.

També han aparegut alguns fragments informes corresponents a àmfors de procedència forana, si hem de jutjar per les característiques de les seues pastes. No obstant, no podem conèixer la procedència d'aquestes àmfors per la falta de formes identificables. Finalment, un altre fragment d'àmfora d'importació correspon a un fragment d'àmfora itàlica republicana.

Malauradament aquest fragment ha aparegut als nivells superficials sense possible associació al context d'estudi.

II.1.3. LA CERÀMICA COMUNA IMPORTADA

En el repertori ceràmic objecte d'anàlisi trobem un morter d'importació de parets gruixudes, lleugerament còncaues, amb el fons pla de base lleugerament destacada, llavi encorbat cap a l'exterior, pendent i decorat amb botons circulars (fig. 9: 3). La pasta és de color ocre clar, dura i rugosa, amb abundós desengreixant calcari i micaci, amb nòduls de grandària mitjana. Al fons intern apareixen abundoses incrustacions, possiblement de mineral de ferro.

Es tracta d'una peça púnica de procedència possiblement centremediterrània. Morters semblants han estat detectats a jaciments ibèrics de la costa catalana, com Castellruf (Asensio i al., 1995, fig. 53, 1), a les colònies púniques de Mallorca (Guerrero, 1996, fig. 5, 18) o a la Nau de Cabrera (Cerdà, 1978, fig. 38, 39), encara que els exemplars citats no posseeixen els botons que presenta la peça d'estudi.

Cal assenyalar que aquest tipus de morter està representat a la Serreta per un altre exemplar dels fons antics del poblat. Tanmateix, ha estat constatada l'existència de morters ibèrics imitant aquesta mateixa forma en un centre de producció ceràmica comarcal (Grau Mira, 1998-99, fig. 10, 6).

II. 2. LA CERÀMICA IBÈRICA

II.2.1. PECES DE TRANSPORT I EMMAGATZEMATGE. LES ÀMFORES

La major part de les àmfors són peces de cos cilíndric amb vora engrossida i base plana; correspon al tipus I-6 de Ribera i L6 de Sala, definit com uns grans recipients de

tipus ovoide, amb boca destacada de llavis engrossits (fig. 10: 1, 2, 4-6). Aquesta forma és hereva del tipus Ribera I-1 o I-2, típic del s. IV aC. En ocasions presenta un estrenyiment central del cos, l'aparició del qual serveix a Ribera per a reconèixer un subtipus distint anomenat I-6a, i que probablement és fruit de la perícia del terrisser a l'hora d'ajuntar les peces que formen l'àmfora, raó per la qual, al nostre parer i seguint l'opinió de Sala, aquesta estretor no ha de formar un tipus amfòric distint (Sala, 1995, 207).

Aquest tipus és el més freqüent a la Serreta. Exemplars semblants apareixen al Tossal de Sant Miquel de Llúria i Los Villares (Ribera, 1982, 105).

II.2.2. LES PECES D'EMMAGATZEMATGE

TENALLES O *PITHOI*

Els grans recipients d'emmagatzematge són peces d'aparició freqüent en el context del poblat, encara que el nombre de peces completes siga escàs en comparació amb les vores que podem associar a aquesta forma; això ha de ser a causa de la gran fragmentació en què apareixen a l'excavació i que, en ocasions, n'impedeix la reconstrucció.

Les peces més completes i reconstruïdes ens permeten establir una diferenciació de diversos subtipus.

A- *Pithoi* sense muscle de vora motllurada. Aquest tipus apareix representat per tres vores i arrancada de cos, que deuen correspondre a aquest tipus d'atuell.

Aquest tipus de vores solen pertànyer a recipients mitjans amb perfil ovalat que s'estreny en el seu terç superior amb el coll obert per a acabar en vores exvasades, generalment amb llavis motllurats. Solen estar decorats amb motius geomètrics. La seua forma s'associaria al tipus F1a de Aranegui i Pla, la FF.2.A. de Nordström i A.I.2.2.1 de Bonet i Mata. Aquests *pithoi* els trobem a Sant Miquel de Llúria (Bonet, 1995, fig. 206, A.I.2.2.), a Los Villares de Caudete de las Fuentes (Mata, 1991, fig. 27, 1-7; 28; 29), a El Amarejo (Broncano i Blánquez, 1985, fig. 18, 94; 44, 54; 53, 85; 54, 87) o a El Castellar de Meca (Broncano, 1989, fig. 7, 1-2; 2, 8).

B- *Pithoi* amb muscle i forma bitroncocònica (fig. 11: 1). Es tracta d'un gran recipient de perfil bitroncocònic del qual es conserva només una part del terç superior. Posseeix anses i la vora recta engrossida a l'exterior. Està decorat amb motius pintats de tipus vegetal i geomètric. Apareixen dos frisos decoratius emmarcats per bandes i filets; el principal es desenvolupa a la part superior, delimitat entre la zona pertanyent al muscle fins a la part inferior de l'ansa, amb decoració de flors trilobulades i roleus. El segon fris decoratiu desenvolupa una sèrie de semicercles concèntrics que estan suspesos dels filets superiors. A la zona de l'ansa apareix una decoració de sèries de petits traços horitzontals i oblics.

Aquests exemplars corresponen a la forma F25 d'Aranegui i Pla, la FF.2.B. de Nordström i A.I.2.1 de Bonet i Mata. És un tipus molt comú en tota l'àrea ibèrica;

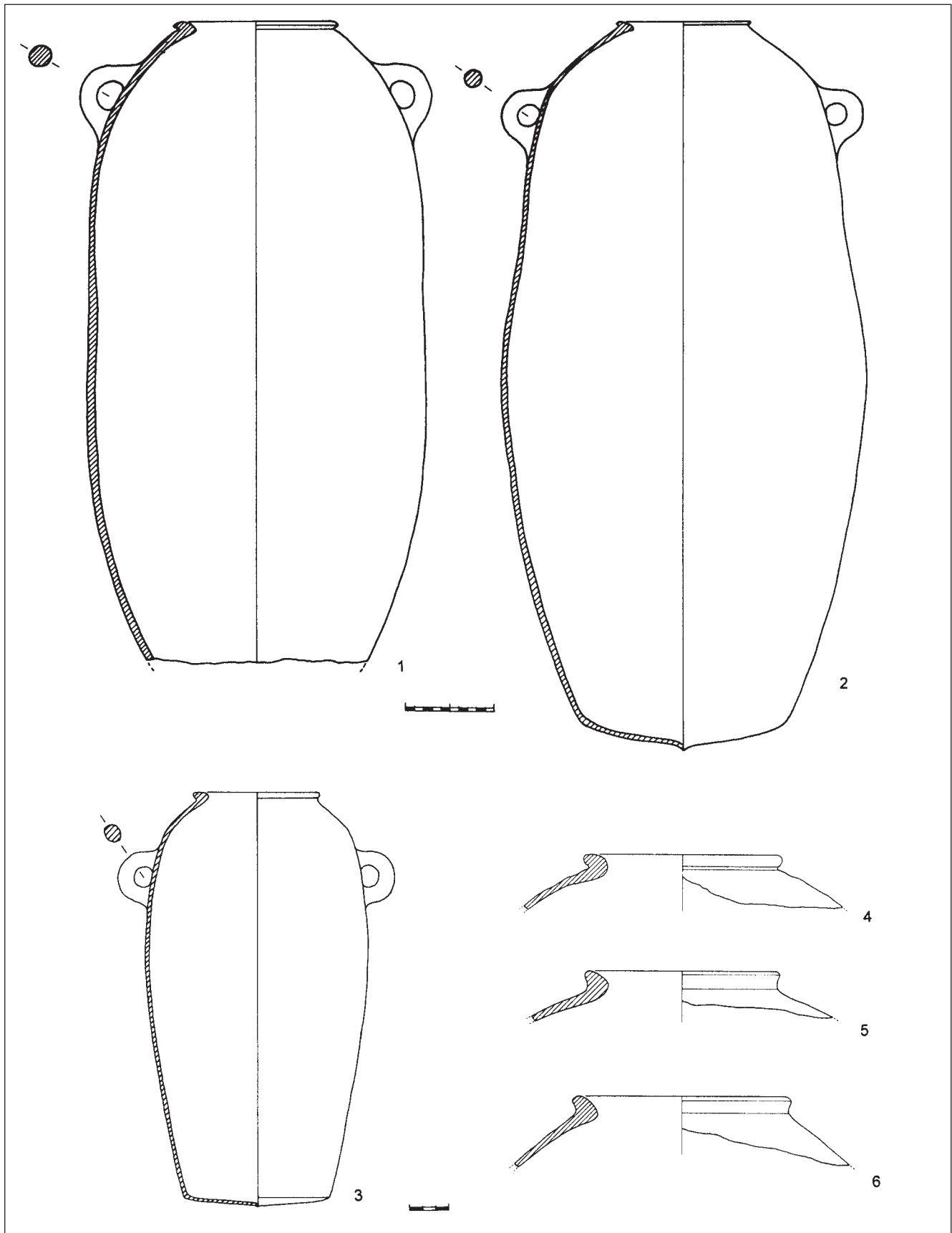


Figura 10. Ceràmica ibèrica. Contenidors: àmfores i àmforisc.

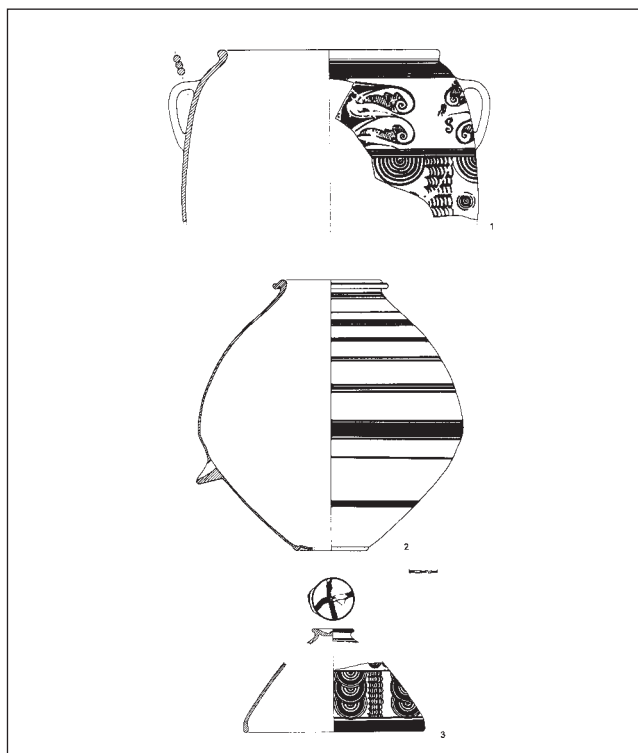


Figura 11. Ceràmica ibèrica. Contenidors: tenalles i tapadora.

d'exemplars semblants en trobem a Sant Miquel de Llúria (Bonet, 1995, fig. 205-206, A.I.2.1), al Puntal dels Llops (Bonet i Mata, 1981, fig. 14, 12 i 27), a Los Villares de Caudete de las Fuentes (Mata, 1991, fig. 23, 1-3), a l'Alcúdia d'Elx (Sala, 1992, fig. 6; 15; Nordström, 1973, fig. 25, 2; Ramos Folqués, 1990, lam. 50,5) a La Escuera (Nordström, 1967, fig. 28a, lám. VIb) o a El Amarejo (Broncano i Blánquez, 1985, fig. 26, 147; 52, 84).

Aquesta forma ja la trobàvem al poblat del Puig i a la necròpolis de la Serreta, amb escasses variacions formals. A tot estirar podem indicar que els exemplars del segle III són de major grandària i amb perfils una mica més estilitzats.

Molt relacionat amb aquest tipus de tenalles és una tapadora (fig. 11: 3) de forma troncocònica amb pom discoidal, que correspon al tipus Bonet Mata A.V.1.1. S'han associat a les tenalles perquè coincideixen els respectius diàmetres de les vores. Està decorada amb ceràmica geomètrica complexa, i de peces idèntiques en trobem a Sant Miquel de Llúria (Bonet, 1995, fig. 206, A.V.1.1).

C- Tenalla amb broc vessador, tipus A.II.3.2. de Bonet i Mata (fig. 11: 2). Es tracta d'una tenalla de grandària mitjana, amb perfil i característiques morfològiques semblant a les tenalles sense muscle de vora motllurada ja descrites. L'única diferència és l'existència d'un broc vessador al terç inferior de la peça, la funcionalitat del qual és la decantació d'algun tipus de líquid (Conde, 1987). L'exemplar d'estudi està decorat amb bandes i línies.

TENALLETES

Tal com ocorre amb les tenalles, es poden distingir bàsicament dues variants que coincideixen amb les que assenyalàvem per a les peces majors:

A- Tenalletes o urnes sense muscle (fig. 12: 2). Vasos de forma globular amb vora exvasada de llavi, generalment motllurat. No solen dur anses i la seva decoració és de motius geomètrics, des dels més simples de bandes i filets fins als motius geomètrics més complexos. Aquesta forma està representada per algunes vores, i especialment per una vora i arrancada de cos realitzada amb pasta arenosa i dura de color ocre-verdós i amb decoració pintada de color castany fosc que representa motius geomètrics i una banda amb esses. Les característiques de la pasta i la decoració ens indiquen la procedència forana d'aquesta peça, molt semblant a una altra tenalleta localitzada als fons antics del poblat.

Corresponen al tipus Nordström FF. 2 i FF. 3 a la F. 1b d'Aranegui i Pla i al tipus II.2.2.1. de Bonet-Mata. Apareixen a Sant Miquel de Llúria (Bonet, 1995, fig. 207, A.II.2.2), al Puntal dels Llops (Bonet i Mata, 1981, fig. 12, 15; 13, 21; 26, 197; 30), al Tossal de Manises (Alacant) (Nordström, 1973, fig. 19, 2; 27, 1; pl. 3, 2) o a La Escuera (Nordström, 1967, lám. VIIIb), entre altres. Es tracta d'una forma molt estesa que la vam trobar en contextos de tota l'època plena. En aquests moments es generalitzen els llavis motllurats.

B- Tenalletes amb muscle (fig. 12: 1). Es tracta d'un vas de forma bitroncocònica amb muscle més o menys marcat i amb la vora engrossida recta. Tenen la base cònca amb peu indicat i anses d'implantació vertical de secció acintada. Està decorada amb motius de tipus vegetal al terç superior del vas. Trobem un fris decoratiu emmarcat per bandes i filets que delimita la zona principal del vas des del muscle fins l'inici del terç inferior. La decoració repeteix motius alternats, entre els quals destaquen les grans fulles amb forma de cor apuntades amb brots que envolten la fulla acabant en volutes. Aquestes fulles, que pegen de la banda superior, estan envoltades per una gran profusió de motius vegetals, com ara fulles més petites, flors, roleus, esses, estrelles, rosetes i estel·lifformes, que ocupen la banda decorativa en la seua totalitat. La zona de l'ansa es decora amb dos sèries de traços horitzontals.

Corresponen al tipus Nordström FG. 3, Aranegui-Pla F 6a i F 25, així com al tipus A.II.2.1. de Bonet-Mata. Apareixen a Sant Miquel de Llúria (Bonet, 1995, fig. 207, A.II.2.1) o a la necròpolis de l'Albufereta (Nordström, 1973, pl. 2, 2; Rubio, 1986, fig. 76; 144).

Aquest tipus de peces és específic del segle III aC, ja que no les trobem en els contextos anteriors, on les urnes amb muscle tenen un perfil més angulós. Al nostre parer les urnes bitroncocòniques del segle IV aC del Puig i la necròpolis de la Serreta evolucionaran fins a aquests perfils més estilitzats de finals del segle III aC.

LEBETES

Entre els fragments de vores hi ha un conjunt que mostra un cos de tendència oberta. Es tracta de recipients

oberts de perfil de tendència globular amb vora motllurada. Correspondria a la forma FF. 13 IV de Nordström, la F 4 d'Aranegui i Pla i el tipus A.II.6.2 *lebes* sense peu de Bonet-Mata. D'exemplars d'aquest tipus en trobem a Sant Miquel de Lliria (Bonet, 1995, fig. 208, A.II.6), al Puntal dels Llops (Bonet i Mata, 1981, fig. 25, 155), a Los Villares de Caudete de las Fuentes (Mata, 1991, fig. 33, 7; 34, 1 i 2; 35, 1), al Tossal de Manises (Nordström, 1973, fig. 26, 5), a la necròpolis de l'Albufereta (Rubio, 1986, fig. 142, BCA), a El Amarejo (Broncano i Blánquez, 1985, fig. 26, 148; 138, 279; 139, 280 i 281) o a El Cigarralejo (Cuadrado, 1987, tipus 10b, fig. 8).

CÀLATS

En el repertori d'estudi trobem una vora i part del cos d'un càlat de forma cilíndrica amb la vora plana (fig. 12: 4). Està decorat amb motius geomètrics complexos, com semicercles concèntrics, bandes i filets. Posseeix un petit baquetó a la part superior del cos.

Aquest càlat correspondria a la forma FF. 6 *Kálathos cilindroide* de Nordström, la forma 17b de la tipologia Aranegui-Pla, el grup II tipus 7.1 de la classe A de Bonet-Mata i del grup C-2 de la classificació de Conde (1992). Exemplars de forma molt semblant són els de Sant Miquel de Lliria (Bonet, 1995, fig. 209, A.II.7), al Puntal dels Llops (Bonet i Mata, 1981, fig. 12, 6; 19, 84; 26, 217; 36, 310;

46, 413), a Los Villares de Caudete de las Fuentes (Mata, 1991, fig. 37, 4), a El Amarejo (Broncano i Blánquez, 1985, fig. 10, 26; 32, 15), a El Castellar de Meca (Broncano, 1989, fig. 14, 13; 114, 14; 115, 22), al Tossal de la Cala de Benidorm (Nordström, 1973, fig. 15, 9), al Tossal de Manises (Alacant) (Nordström, 1973, fig. 23, 9) o a la necròpolis de l'Albufereta (Rubio, 1986, fig. 91, 187).

SÍTULA

Sítula amb vora exvasada i tendència globular, de la qual només es conserva el terç superior. Ansa horitzontal de secció acintada (fig. 12: 3). Està decorada amb motius pintats de tipus geomètrics que emmarquen la zona principal del vas mitjançant bandes i filets. Dels filets superiors pengen una sèrie de semicercles concèntrics.

Correspon a la forma A.II.11 de Bonet i Mata, la forma F20 d'Aranegui i Pla o FF5A de Nordström. Exemplars idèntics apareixen al mateix poblat de la Serreta. Se suposa que aquests recipients s'emprarien per a contenir líquids (Page, 1983, 95-100; Mata i Bonet, 1992, 131).

AMFORISC

Exemplar d'amforisc que imita fidelment les àmfores amb muscle arredonit de tendència cilíndrica, amb llavi engrossit a l'interior i base lleugerament convexa (fig. 10: 3). Correspon a la forma A.IV.5.3. de Bonet i Mata.

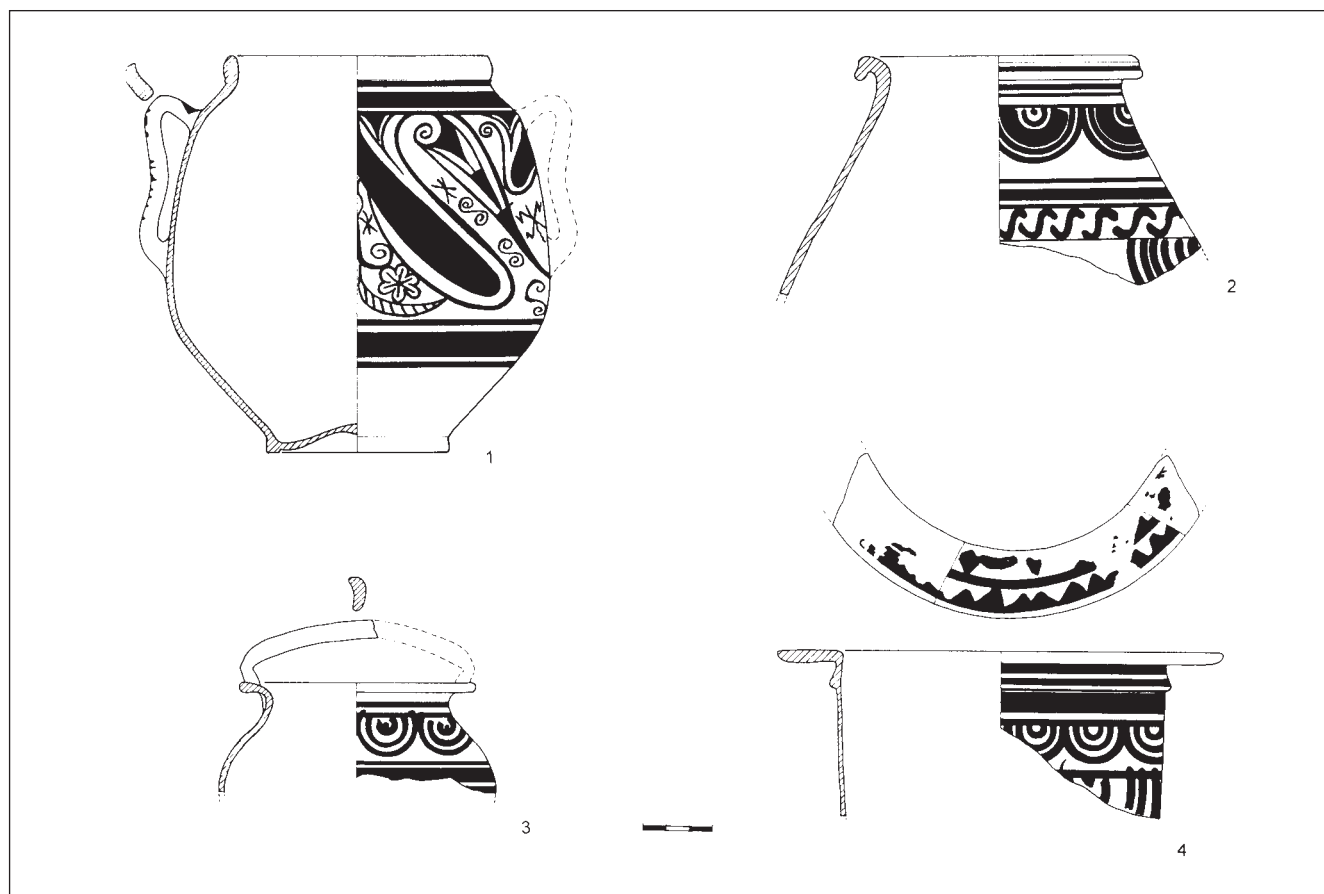


Figura 12. Ceràmica ibèrica. Contenidors: tenalletes, sítula i càlat.

II.2.2.3. LA VAIXELLA DE TAULA

ELS PLATS

Els plats i altres formes obertes del repertori de taula, com bols i escudelles, presenten una gran varietat de tipus formal, de les quals cal destacar les següents:

A. PLATS AMB LA VORA EXVASADA PENDENT.

Es tracta d'un plat profund amb la vora tornada pendent i amb peu alt anular (fig. 13: 1); correspon al tipus A.III.1. de Bonet-Mata. Decoració pintada de tipus geomètric que ocupa, en diferents frisos concèntrics, tota l'extensió de la peça, tant a la seua cara externa com a la interna. La decoració alterna motius repetits, com ara semicercles concèntrics (de diferent gruix en la cara interna) amb teuladetes disposades horitzontalment (que a la cara interna es desenvolupen més com bucles), tots els quals estan emmarcats per bandes i filets de diferent grossor.

Aquest tipus és una peça freqüent a la Serreta, on s'aprecia una gran homogeneïtat de forma, grandària, pastes i decoracions; a tall d'exemple cal mencionar que només al sector F van aparèixer dotze exemplars sencers (Grau Mira, 1996, 91-92, fig. 4). També ha estat constatada la seua producció a l'àrea comarcal (Grau Mira, 1998-1999, 78, fig. 2).

Exemplars d'aquest tipus també són abundants a l'àrea edetana, i els trobem a Sant Miquel de Llúria (Bonet, 1995, fig. 209, A.III.8.1.), al Puntal dels Llops (Bonet i Mata, 1981, fig. 24, 106; 40, 356), a Los Villares de Caudete de las Fuentes (Mata, 1991, fig. 45, 5), i a El Amarejo (Broncano i Blánquez, 1985, fig. 50, b2). Aranegui els anomena plats profunds, i interpreta que es tracta d'una derivació dels plats de peix clàssics de la forma Lamb. 23 (Aranegui, 1970, 111-112). Per a Bonet i Mata també es tractaria d'imitacions del plat de peix, encara que apunten que la imitació és lliure i assenyalen que la forma Lamb. 23 és la més imitada per la ceràmica ibèrica en l'àmbit edetà-contestà, on trobem un grup molt uniforme que correspon al Tossal de Sant Miquel (Bonet i Mata, 1988, 9-10), al qual caldria afegir un altre a l'entorn de la Serreta.

B. PÀTERES O PLATS AMB LA VORA TORNADA A L'INTERIOR.

Es tracta de plats amb parets corbes el llavi dels quals es torna cap a l'interior; solen tenir el peu anular. Corresponen als tipus A.III.8.2 de Bonet-Mata. Són peces molt abundants amb una gran varietat de grandàries, entre les quals podem distingir dos grups:

-Pàteres de grandària mitjana, amb decoració a base de bandes i filets (fig. 13: 2 i 3). Són anomenades per Sala P1 en els exemplars que estudia de La Escuera (Sala, 1995, fig. 41). Aquest tipus de plats amb la vora tornada a l'interior, Aranegui els relaciona amb els plats de parets corbes de vora reentrant de forma Lamb. 21-26, tot i que assenyalen que la forma 21 evoluciona cap a la 26, que arriba al segle II aC (Aranegui, 1970, 117).

-L'altre grup són petites pàteres, els diàmetres de les

quals oscil·len entre els 8 i els 9 centímetres. Solen tenir decoració geomètrica o estar realitzats amb ceràmica comuna (fig. 13: 4) i es corresponen al tipus P3 de Sala (1995, fig. 41). Aranegui les associava a pàteres o plats de petita grandària i vora tornada a l'interior, relacionats amb les formes Lamb. 25-27, formes pròpies dels segles III-II aC (Aranegui, 1970, 109).

Els paral·lels d'aquests plats amb la vora tornada cap a l'interior són molt abundants. Els més pròxims es troben a Sant Miquel de Llúria (Bonet, 1995, fig. 210, A.III.8.2), al Puntal dels Llops (Bonet i Mata, 1981, fig. 19, 73; 26, 204; 27, 199; 45, 397), a La Escuera (Nordström, 1967, fig. 21, a-h; 33; Sala, 1995, fig. 41), a la necròpolis de l'Albufereta (Rubio, 1986, fig. 134, A, B, C) o a El Amarejo (Broncano i Blánquez, 1985, fig. 103, 175-182; 104, 184-187; 105; 106; 107; 108; 109). Els exemplars de la Serreta deuen provenir de la terrisseria de l'Alcavonet on està molt ben representada la forma, especialment pel que fa als plats de major grandària (Grau Mira, 1998-99, fig. 1).

C. ESCUDELLES AMB LA VORA RECTA SENSE DIFERENCIAR.

Apareix una escudella de perfil hemisfèric que no conserva el peu (fig. 13: 5). Posseeix decoració pintada de tipus vegetal que es desenvolupa en tota l'extensió de la peça en un únic fris, tant a la cara interna com a l'externa. La cara interna presenta una decoració principal de roleus acompanyats per sèries d'estrelles, delimitats per la part inferior per bandes i per la part superior per dents de llop que es desenvolupen a la zona de la vora del plat. La cara externa del vas presenta una sèrie de grans triangles combinats amb elements florals, que sorgeixen del punt d'unió entre aquests i que estan acompanyats per sèries d'estrelles, tots delimitats a la part inferior amb filets.

Aquest tipus correspon a la forma A.III.8.3 de Bonet-Mata i els tipus F10a i h d'Aranegui-Pla. Els trobem a Sant Miquel de Llúria (Bonet, 1995, fig. 211, A.III.8.3), al Puntal dels Llops (Bonet i Mata, 1981, fig. 25, 162; 52, 461), a Los Villares de Caudete de las Fuentes (Mata, 1991, fig. 49, 1-6), o a El Amarejo (Broncano i Blánquez, 1985, fig. 9, 23; 24, 134; 73, 42).

OINOCHÓAI O GERROS DE BOCA TRILOBULADA

Dins d'aquesta forma destaca l'existència d'un exemplar prou sencer i de dues vores de peces relacionables amb aquest tipus. La peça sencera (fig. 13: 8) és un *oinochóai* de cos de perfil piriforme, caracteritzada per tenir el cos globular amb el seu diàmetre màxim al terç inferior de la peça i amb un coll llarg que acaba en la típica boca trilobulada. Està decorat amb motius de caràcter vegetal que ocupen gairebé tota la peça, excepte el terç inferior. Apareixen diferents frisos decoratius delimitats per bandes i filets o per filets, amb una profusa decoració de roleus, flors i fulles apuntades. La boca trilobulada es destaca mitjançant una decoració de dents de llop. Els fragments de vora també poden associar-se a aquest tipus (fig. 13: 6 i 7).

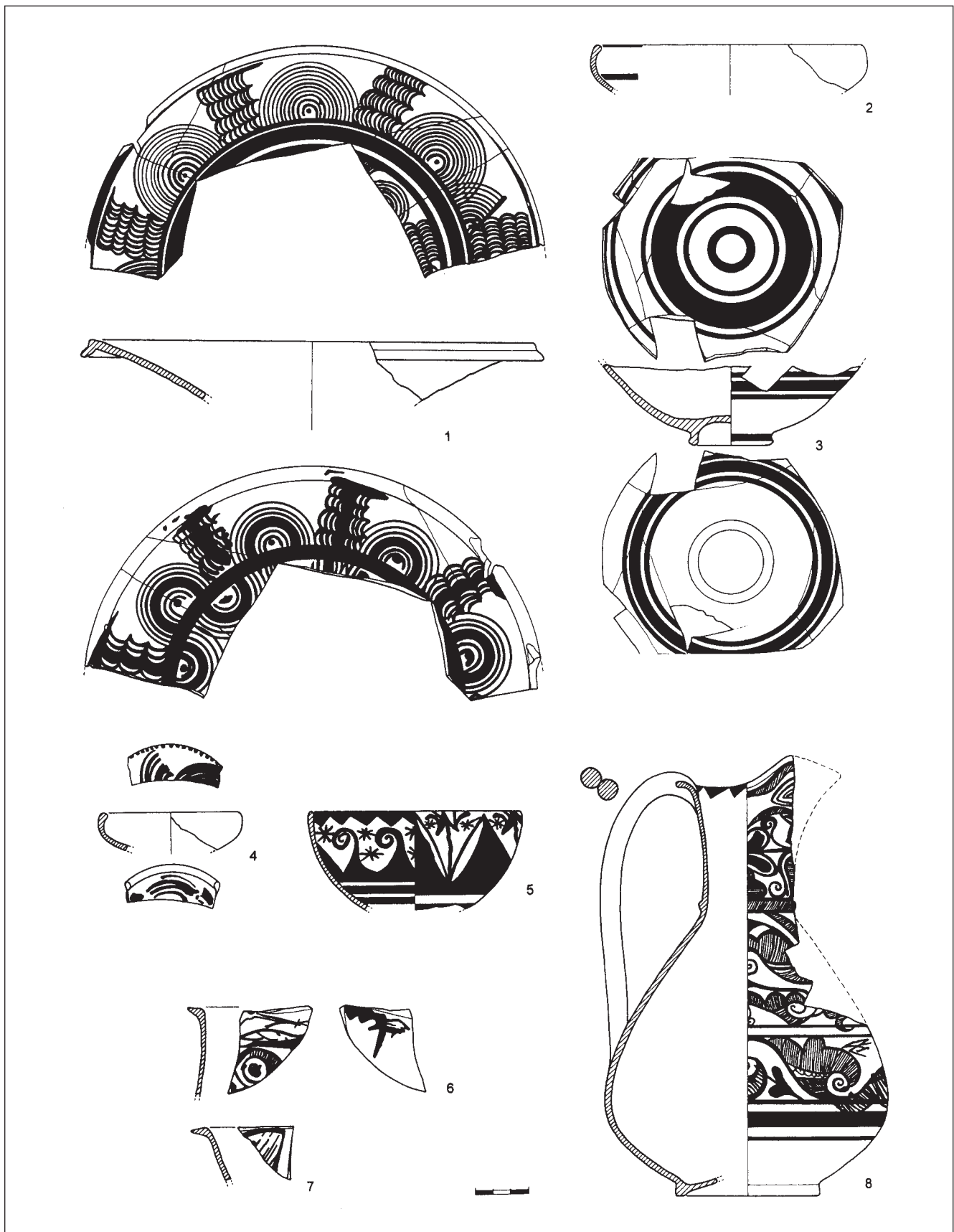


Figura 13. Ceràmica ibèrica. Vaixel·la de taula: plats, escudella i oinochoai.

Aquest grup de vasos correspon a la FF. 11 de Nordström, a la forma 9d d'Aranegui-Pla i a la forma III.2.1.3. de Bonet-Mata.

Exemplars d'aquest tipus els trobem a Sant Miquel de Lliria (Bonet, 1995, fig. 209, A.III.2), al Puntal dels Llops (Bonet i Mata, 1981, fig. 11, 1), a Los Villares de Caudete de las Fuentes (Mata, 1991, fig. 40, 1-2), a El Amarejo (Broncano i Blánquez, 1985, fig. 49, 80; 55, 90), a El Castellar de Meca (Broncano, 1986, fig. 73, 98-100) i a El Cigarralejo (Cuadrado, 1987, fig. 12, 28).

Els *oinochóai* de tipus piriforme de la Serreta tenen la particularitat de posseir decoracions especialment elaborades de tipus vegetal o figurat, com l'exemple estudiat, l'aparegut a la porta d'accés al poblat (Llobregat i al., 1995, fig. 13) o l'exemplar del sector F (Grau Mira, 1996, fig. 3, 5).

Són peces d'origen local i amb una cronologia de finals del segle III i inicis del segle II aC, com ho confirma la presència en la terrisseria de l'Alcavonet on apareix aquest tipus de peces en gran abundància i també amb decoracions de caràcter excepcional (Grau Mira, 1998-99, fig. 6).

AMPOLLES

Entre el repertori d'estudi apareix el terç superior d'una petita ampolla de ceràmica gris amb perfil de tendència bitroncocònica. Té la vora sortint, lleugerament exvasada i amb un petit baquetó a la zona del coll. Se'n conserva la meitat superior (fig. 14: 1). Pasta reductora sense decoració.

Correspon al tipus Bonet-Mata A.III.1.1. D'ampolles semblants en trobem a Sant Miquel de Lliria (Bonet, 1995, fig. 209), al Puntal dels Llops (Bonet i Mata, 1981, fig. 25) o a El Cigarralejo (Cuadrado, 1972, tipus 9a, 164).

II.2.2.4. LA CERÀMICA DE CUINA

Aquesta espècie de ceràmica està representada per alguns fragments de vora i cos de recipients. Es tracta d'una vora sortint engrossida i voltada a l'exterior, que correspon a les olles de classe B tipus 1.1. de Bonet-Mata.

Troben les olles a jaciments del nostre entorn des de moments de l'ibèric antic fins a finals del segle VI-segle V aC, com l'Oral (Abad i Sala, 1993, fig. 167, O.2, O.3), fins a poblats de l'ibèric ple, com ara Sant Miquel de Lliria (Bonet, 1995, fig. 212, B), el Puntal dels Llops (Bonet i Mata, 1981, fig. 30, 175), Los Villares de Caudete de las Fuentes (Mata, 1991, fig. 56, 1-6; 57, 2; 58), El Amarejo (Broncano i Blánquez, 1985, fig. 37, 8-11; 47, 65-68) i La Escuera (Nordström, 1967, fig. 12, lám. VIC).

II.2.2.5. ANÀLISI DE LES DECORACIONS

La major part dels vasos estudiats pertanyen al grup de ceràmica decorada, i únicament les àmfores, l'amforisc, les olles de cuina i l'ampolleta de ceràmica grisa no posseeixen cap tipus de decoració. D'altra banda, tots els altres exemplars realitzats amb ceràmica clara posseeixen decoració pintada de color rogenc.

Entre els motius decoratius trobem majoritàriament decoració geomètrica, bé en la forma més senzilla amb

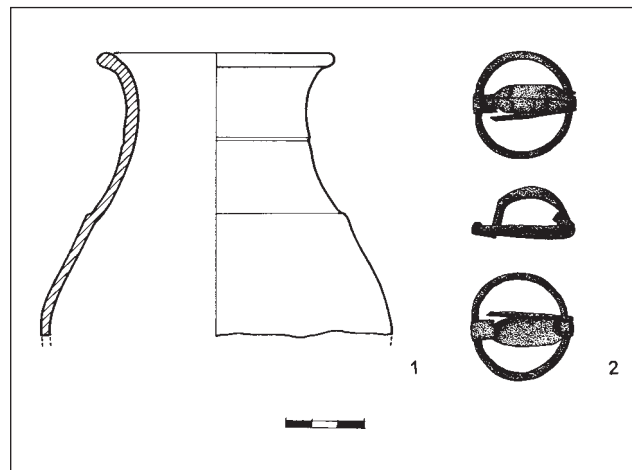


Figura 14. 1. Ceràmica ibèrica. Vaixel·la de taula: ampolla. 2. Materials metàl·lics: fibula de bronze.

línies i bandes de distint gruix, bé en forma més elaborada amb els típics motius de cercles concèntrics, línies sinuoses, zig-zags, dins de l'estil elaborat anomenat geomètric complex, que es caracteritza per l'ús del pinzell múltiple, amb combinacions molt riques. Aquest estil és propi de la segona època plena i apareix a jaciments com el Tossal de Sant Miquel de Lliria, El Amarejo, La Escuera o l'Albufeta (Bonet, 1995, 439-440).

Juntament amb la decoració geomètrica trobem algunes peces decorades amb motius vegetals, concretament una escudella, un *oinochóe*, una tenallera i una tenalla que combina aquests motius amb altres de geomètrics. Aquestes peces estan realitzades amb pastes semblants, fines i de coloració variada, una pasta rogenca-ataronjada i l'altra ocre-groguenca, de qualitat més alta que les ceràmiques amb altres decoracions, la qual cosa pot interpretar-se com que hi ha hagut una major cura a l'hora d'elaborar aquestes ceràmiques amb decoració excepcional. Aquests trets característics ja havien estat constatats a la terrisseria de l'Alcavonet, el centre de producció ceràmica de l'àmbit comarcal datat en la segona meitat del segle III (Grau Mira, 1998-99, 77).

Entre les decoracions del sector I cal destacar la flor trilobulada present en l'*oinochóe* i en una tenalla. Aquest motiu entre l'ornamentació floral és el més representat en la producció ceràmica figurada de Sant Miquel de Lliria (Elvira, 1979, 213-214; Pérez Ballester, 1997, 138-142) característica de l'Estil II (Pérez Ballester, Mata Parreño, 1998, 233). Fins ara, a la Contestània només apareixia al jaciment de la Serreta (Pérez Ballester, 1997, 139), i els dos exemplars del sector I reforcen aquesta idea. Però en l'actualitat estan apareixent en contextos de la darrerria del segle III o de l'inici del II aC, a les excavacions en curs del Tossal de Manises, la qual cosa incideix en la vinculació entre l'establiment interior i el de la costa. No obstant això, també la flor trilobulada ja estava registrada en alguna peça coneguda anteriorment a la necròpolis de l'Albufeta (Nordström, 1973, 244, fig. 34, 5) i al Tossal de la

Cala de Benidorm (Nordström, 1973, 255, fig. 46, 1), exemples que havien passat inadvertits en la investigació.

La presència de la flor trilobulada en aquests poblats amb horitzons cronològics coneguts (potser menys al Tossal de la Cala) i l'absència en les produccions de l'anomenat estil Elx-Arxena o simbòlic (a més de no estar reconeguda entre les ceràmiques de l'Alcúdia d'Elx) resulta d'interés, ja que aquest motiu decoratiu podria estar vinculat a les produccions vegetals o figurades de finals del segle III o inicis del II aC, i per tant assumeix una qualitat de datació dins de la ceràmica ibèrica pintada.

II. 3. ALTRES MATERIALS

BRONZE

Fíbula anular amb ressort de frontissa, amb anell de secció circular i pont de naveta amb lòbuls (fig. 14: 2). Correspon al tipus 4 de Cuadrado. Aquestes peces són les més freqüents en contextos del segle III i al final d'aquesta centúria sembla que són substituïdes per les fíbules del tipus la Tène. Són majoritàries en el contextos de final d'aquest segle (Bonet, 1995, 482). Exemplars semblants ja havien aparegut al mateix poblat de la Serreta (Grau Mira, 1996, fig. 21, 1).

PLOM

Apareixen algunes peces de plom com una fusaiola, una làmina, un lingot i una barra. Aquestes peces devien ser emprades per a activitats de tipus domèstic, com ara engrapar les ceràmiques o altres funcionalitats difícils d'adscriure.

II.4. COMENTARI GENERAL DEL REGISTRE MATERIAL

II.4.1. VALORACIÓ CRONOLÒGICA

El repertori, objecte d'estudi, mostra un context prou homogeni que es refereix de forma general a un context d'ús de les estances, que van ser sepultades de forma sobtada. Reflecteix quin era el repertori material que estava emprant-se en el moment d'abandonament del poblat, de forma idèntica als altres conjunts de sectors d'hàbitat de la Serreta que han estat estudiats, com ara el departament B3 (Abad, 1983) o el sector F (Grau Mira, 1996).

La mateixa disposició estratigràfica ens assenyala que es tracta d'un registre coetani, abandonat de forma uniforme, que deu correspondre a un únic moment d'ocupació, ja que no hi trobem una disposició estratigràfica de distints períodes als quals puguem associar ceràmiques de cronologia distinta. De fet, es pot interpretar que no degué passar gaire temps des de la construcció de les estances fins a l'abandonament sobtat d'aquestes, ja que alguns fragments ceràmics incorporats a la terra trepitjada que componia el paviment del departament oest, UE 8, són idèntics a les peces que trobem en el nivell d'ús i enderroc UE 7 i 3. Especialment significativa és l'aparició d'un fragment de copa campaniana A, que ens assenyala la quasi contemporaneïtat de la construcció i del nivell d'ús. Aquest fenomen

ja va ser detectat en l'edificació de la torre i el sistema defensiu d'accés al poblat, on també trobem campaniana A en els nivells de construcció i d'abandonament (Llobregat i al., 1995, 159).

Aquestes dades ens permeten interpretar que l'activitat constructiva a la Serreta va estar concentrada en un moment molt concret, que deu correspondre al moment de circulació de la vaixela campaniana A, cap als anys finals del segle III o l'inici del segle II, en un moment immediat a l'abandonament sobtat de l'hàbitat. Es un període de gran importància per a la regió contestana, en què la precisió cronològica esdevé fonamental per a poder relacionar els fenòmens arqueològics amb el context històric del final de l'època ibèrica, sobre el qual parlarem més endavant.

El conjunt de ceràmica ibèrica posseeix uns trets característics que fan referència a una fàcies ceràmica local que està produint-se en un centre ceràmic comarcal en la dareria del segle III aC o l'inici del segle II aC (Grau Mira, 1998-99), amb paral·lels tipològics amb altres jaciments de la mateixa cronologia, com són els enclavaments edetans del Tossal de Sant Miquel de Lliria (Bonet, 1995), el Puntal dels Llops (Bonet i Mata, 1981) o el jaciment contestà de l'Escuera (Sala, 1995). Dels trets més característics en aquest moment cal assenyalar el desenvolupament de les decoracions ceràmiques complexes, com ara la decoració vegetal, molt ben representada en el sector I amb una tenalla, una tenalleta i un *oinochóe* gairebé complets.

II.4.2. DISTRIBUCIÓ ESPACIAL I VALORACIÓ FUNCIONAL DEL REGISTRE MATERIAL

Tot i que el repertori recuperat al sector I no és massa nombrós, ja que en total s'hi han recuperat 37 peces identificades, la disposició en cadascun dels àmbits i les característiques dels atuells ens permeten realitzar una atribució funcional per a conèixer les possibles activitats desenvolupades en aquests departaments i altres valoracions del repertori material.

En primer lloc, cal assenyalar que hi ha una clara distribució desigual dels recipients, ja que al departament oest s'han recuperat 29 peces, mentre que a l'hàbitacle est hi havia tan sols 8, diferència que no pot atribuir-se a la grandària de les estances, que són gairebé idèntiques. Aquesta primera diferència ens indueix a tractar separatament l'anàlisi ergològica d'ambdós conjunts.

DEPARTAMENT OEST

Al departament oest han aparegut 29 peces, de les quals quatre corresponen a exemplars de ceràmica d'importació, representats per tres copes de campaniana A i un altre de producció possiblement calena. La ceràmica ibèrica està composta per 24 exemplars de producció local, als quals cal afegir un recipient ibèric de producció no local, possiblement de l'àrea meridional de la Contestània.

Troblem una gran varietat formal entre la ceràmica ibèrica, perquè han estat identificats catorze tipus formals que hem englobat en cinc grups funcionals:

1. Peces de transport i emmagatzematge: àmfors. Hi apareix un únic tipus de peces, que són les àmfors ovalades de boca plana i llavi engrossit, representat per quatre exemplars, dos dels quals han pogut reconstruir-se sencers.

2. Peces d'emmagatzematge. Són els grans contenidors per a l'emmagatzematge de llarga durada. Entre aquests incloem les tenalles: un exemplar amb muscle i llavi engrossit i tres vores motllurades amb arrancada de cos corresponents a peces globulars; una tenalla globular amb broc vessador i un *lebes* de grandària considerable.

3. Peces d'emmagatzematge domèstic. Es tracta de peces tancades de grandària mitjana o petita la funcionalitat de les quals deu ser l'emmagatzematge domèstic o de rebost, en què es devien guardar petites quantitats per al consum immediat. Entre aquestes peces hi ha cinc formes: dues tenalletes, una amb muscle i vora engrossida i l'altra amb perfil globular sense muscle i vora motllurada; un càlat, una ampolleta, una sítula i un amforisc.

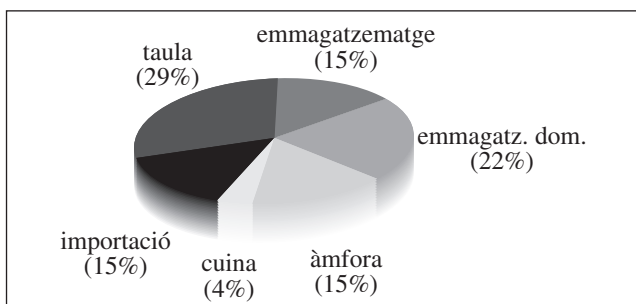
4. Vaixel·la de taula. Plats i gerres trilobulades o *oinochóai*. Hi trobem cinc plats de tres tipus distints: tres pàteres de vora entrant, una escudella de vora recta i un plat profund amb ala. Els *oinochóai* estan representats per un exemplar sencer i dues vores més.

5. Ceràmica de cuina. Està representada per una olla d'aquest tipus ceràmic.

A grans trets aquest conjunt pot dividir-se en tres grans grups funcionals: recipients d'emmagatzematge, que engloba els tres primers tipus; de cuina i de taula, on afegim les peces ibèriques i les copes d'importació.

ÀMFORA	4
CUINA	1
EMMAGATZEMATGE	6
EMMAGATZEMATGE DOMÈSTIC	6
TAULA	8
CERÀMICA D'IMPORTACIÓ	4
TOTAL	29

La distribució dels diferents tipus (gràfic 1) ens mostra que el repertori del departament oest està compost principalment per recipients d'emmagatzematge, en total un 52%, i de taula, amb el 44%. Ara bé, cal matisar que possiblement no tots aquests atuells es feien servir en el mateix àmbit.



Gràfic 1. Distribució percentual dels grups ceràmics del departament oest segons la seua funcionalitat.

Tal com hem esmentat en descriure la disposició dels materials en la seqüència estratigràfica, en el transcurs de l'excavació es va poder constatar que algunes peces formaven un conjunt homogeni de materials enclavats en una capa d'enderroc (UE 3), que tancava la resta de les peces que apareixien per damunt del paviment, barrejades amb un material blanquinós UE 7, la qual cosa ens permet suposar la possible existència d'un departament superior, o almenys un sostremort, que devia formar una segona planta d'aquest departament oest. Precisament relacionades amb aquest sostremort, hi trobem les peces que hem inclòs en els grups d'àmfora i d'emmagatzematge. D'aquesta manera podríem aproximar-nos a la distribució de les peces d'aquesta estança; així, a la part baixa es disposaven els recipients d'emmagatzematge domèstic, de cuina i de taula, mentre que a la part superior, en el segon nivell, es devien trobar les tenalles i les àmfors, és a dir, els recipients per a l'emmagatzematge de gran durada.

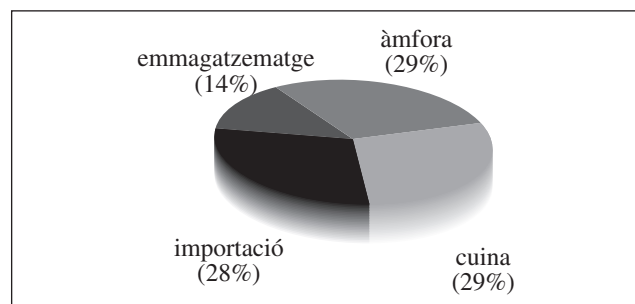
D'aquesta manera, ens trobem que el departament oest devia ser una estança multifuncional d'ús domèstic, de rebost i de consum, que tindria un sostremort a manera de magatzem o rebost de llarga durada, on es devien conservar les reserves per al consum domèstic en les àmfors, tenalles i la tenalla de broc vessador; és a dir, es podrien conservar líquids i àrids, especialment cereals.

DEPARTAMENT EST

Al departament est han aparegut només vuit peces, que corresponen a tres exemplars de ceràmica d'importació, representats per dues copes de campaniana A i un morter púnic. La ceràmica ibèrica està formada per tan sols cinc peces, de les quals dues són olles de cuina i les altres dues són àmfors, a les quals cal afegir una tenalla (gràfic 2).

CERÀMICA D'IMPORTACIÓ	3
ÀMFORA	2
CUINA	2
EMMAGATZEMATGE	1
TOTAL	8

Com en el cas del departament est, de nou sembla que les àmfors estaven localitzades en un possible departament superior, ja que van aparèixer a l'interior de la capa



Gràfic 2. Distribució percentual dels grups ceràmics del departament est segons la seua funcionalitat.

d'enderroc (UE 3) que tancava les peces que estaven damunt del paviment UE 8.

D'aquesta manera, trobem els recipients d'emmagatzematge a la part superior que devia formar una espècie de rebost de llarga durada. Mentre al departament est només trobem recipients relacionats amb la preparació d'aliments: dues olles de cuina i el morter d'importació, als quals cal afegir les copes de vaixel·la fina importada. Cal mencionar que juntament amb els recipients ceràmics, en aquesta estança van ser trobades la part activa d'un molí rotatori i quatre peces de plom, de formes distintes, que ens indiquen l'existència d'altres activitats en aquest lloc.

Aquest registre ens du a interpretar aquest departament com una àrea de treball domèstic, amb la mòlta del gra i la preparació dels aliments, així com altres activitats on devia intervenir el plom, potser la reparació d'atuell domèstic o la confecció de petits pesos, etc. La necessitat d'espai en aquesta àrea de treball podria explicar l'escàs nombre de peces ceràmiques.

III. INTERPRETACIÓ DEL CONJUNT

El repertori material i la seua distribució per estances ens mostren una certa coherència organitzativa de les funcions que, juntament amb les característiques constructives, ens permeten suposar que els departaments del sector I constitueixen una unitat domèstica o una casa del poblat.

A les excavacions trobem les estances de la base d'aquesta casa: un departament est, que devia ser una àrea de treball domèstic i de preparació dels aliments; un departament oest, que devia ser l'estança principal de la casa, destinada a funcions de rebost, consum i possiblement repòs, i devia haver-hi per damunt d'aquests espais una segona planta amb funcions de magatzem, on l'espai elevat evitaria la humitat que podria fer malbé les reserves alimentàries.

La impressió que ens ofereix l'espai estudiat és que una de les principals funcions era la d'emmagatzemar els objectes del seu propietari, tant els atuell ceràmics com els productes que podien contenir. En aquest sentit, la disposició alveolar de l'habitatge ens recorda molts altres exemples d'arquitectura ibèrica i mediterrània la funció dels quals, a més de servir òbviament com a habitatge, era disposar els productes de la terra en un lloc segur. Seria interessant, per tant, valorar la capacitat real d'emmagatzematge d'aquests departaments.

Per a valorar la capacitat acumulativa de reserves alimentàries, especialment de gra, producte bàsic de l'alimentació ibèrica, ens hem de basar en la capacitat dels contenidors ceràmics, tal com s'ha analitzat en altres estudis dels territoris del País Valencià, on són els recipients ceràmics les principals formes d'emmagatzematge (Pérez i al., 2000). En les anàlisis de referència s'han quantificat les capacitats dels diferents recipients d'emmagatzematge, i s'ha assignat una capacitat tipus de 74 litres per a les àmfores i de 100 litres per a les tenalles, atuell principals per a

la conservació dels productes. En l'habitatge del sector I tindriem constatades un total de sis àmfores i sis tenalles, una de les quals té un broc vessador i, per tant, hem de suposar que és per a la conservació de líquids i no la tindrem en compte en la valoració de la capacitat de conservació de gra. Aquestes peces donarien una capacitat de 444 litres per a les àmfores i de 500 litres per a les tenalles, amb una capacitat global de 944 litres presumiblement de gra.

Aquesta quantitat coincideix de forma prou precisa amb les necessitats d'un grup domèstic familiar d'uns cinc individus. Encara que és difícil establir les necessitats de gra per al consum d'un grup humà, aproximacions teòriques recents han establert una necessitat mitjana de 200-250 litres de gra per persona i any (Sanmartí-Grego, 1993; Gracia i Munilla, 1993; Alonso, 2000), que es correspondrien a 1.000-1.250 litres per any en un grup familiar de cinc membres, quantitat que coincideix bastant bé amb les capacitats d'uns 1.000 litres de gra testimoniades a l'habitatge del sector I.

D'aquest càlcul teòric es podria deduir que ens trobem davant d'estructures d'habitatge de nuclis familiars camperols amb gran capacitat d'emmagatzematge, ja que en el moment d'abandonar l'hàbitat hi deixaren atuell ceràmics amb una capacitat d'emmagatzemar reserves per a una anualitat.

IV. EL SECTOR I I L'AMPLIACIÓ DE LA SERRETA EN LA SEGONA MEITAT DEL SEGLE III aC

Com hem vist fins ara, l'estudi de l'excavació al sector I ens proporciona un cabal d'informació molt valuós per a conèixer els esdeveniments i la dinàmica d'ocupació de l'establiment de la Serreta, amb la significació històrica que comporta el coneixement d'aquest important poblat.

En efecte, gràcies als treballs de camp realitzats es pot conèixer la seqüència estratigràfica que estava interpretant-se a partir de les dades obtingudes de la revisió de les antigues excavacions. En segon lloc, es poden conèixer les fórmules constructives i l'articulació de l'espai dels sectors d'habitació del vessant sud del poblat. I, en tercer lloc, permet l'anàlisi conjunta de l'augment de la població a la Serreta, amb el reforçament de l'accés al poblat per mitjà de la construcció de la porta i de la fortificació en l'extrem nord-oriental (Llobregat i al., 1995). Aquests fenòmens, que juntament amb altres derivats de la posició predominant en el territori o els indicadors de presència de les elits o de les activitats comercial i religiosa, han permès identificar la Serreta com la ciutat articuladora de les valls de l'Alcoià i del Comtat en la segona meitat del segle III aC (Olcina i al., 1998).

La seqüència estratigràfica és molt senzilla i deixa veure clarament l'existència d'un únic nivell, que correspon a l'ocupació i posterior enderrocament del poblat, procés que s'esdevé en un moment de la darrerria de la vida del poblat. No hi ha cap nivell inferior que ens permeta

suposar que aquests departaments havien estat bastits sobre una zona ja construïda. És a dir, en el moment de l'edificació del sector I, els vessants meridionals estaven sense ocupar. Això mateix s'interpretava en l'estudi del sector F, on malgrat la manca de informació estratigràfica, les mencions dels excavadors i el repertori material mostren un únic moment d'ocupació, que també va ser abandonat de forma sobtada (Grau Mira, 1996, 116-117). Quelcom de semblant passava en l'habitable B-3, en el mateix vessant sud (Abad, 1983, 195-196).

L'emplaçament del sector I, en cotes més baixes del que fins ara s'havia pensat, implica que el poblat ocupava una gran superfície i que se situava en zones amb dificultats orogràfiques que obliguen, com s'ha indicat, a construir habitatges adaptats a aquesta realitat. Les construccions documentades estan en un punt límit de l'àrea amb possibilitat d'assentament, molt prop dels penya-segats que marquen la barrera física de màxima ampliació. Tot

açò indica que l'ocupació del vessant sud degué ser densa i no amb construccions aïllades. Malgrat la forta erosió que ha patit aquesta cara de la muntanya per la seua gran inclinació, es reconeixen en els voltants de les cases excavades del sector I algunes restes constructives. Però més evident per a assegurar l'ocupació extensa del vessant sud, i no circumscrita als voltants del sector I, és l'existència de construccions en cotes molt baixes de l'altre extrem del poblat, a 500 metres a l'oest del sector I. Ens referim a la zona sota les parets acimades sobre les quals estava implantat el santuari ibèric. En aquest punt s'han situat en un plànol, mitjançant aparells topogràfics precisos (estació total), les restes de construccions ibèriques visibles superficialment. El resultat del treball dona una gran quantitat de vestigis estesos per tota la zona (fig. 15). La construcció més baixa està situada, curiosament, en una cota de 978 metres (fig. 15 núm. 26), és a dir, pràcticament idèntica a l'altura en què es troba la construcció del sector I.

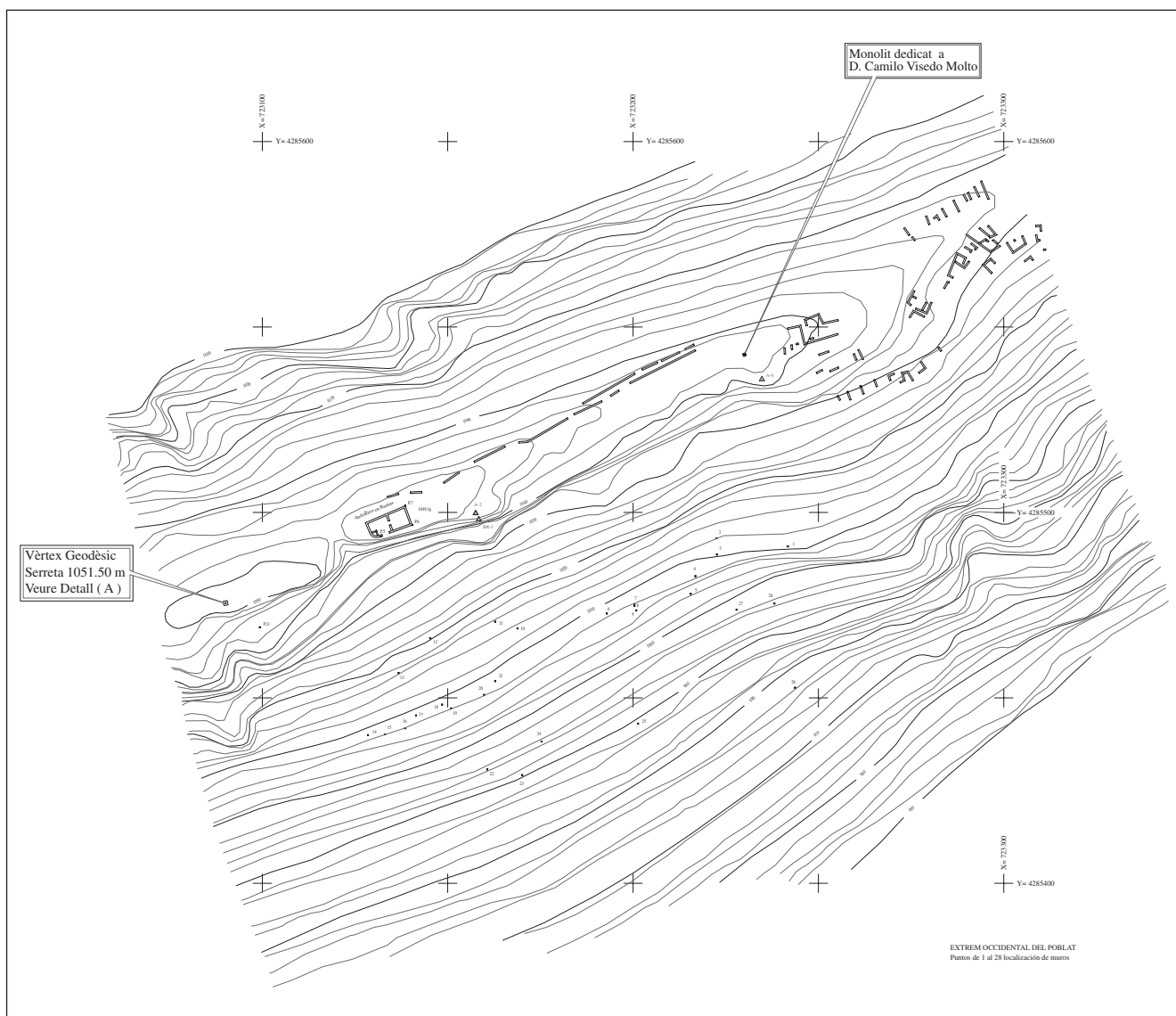


Figura 15. Localització de les estructures al costat oest del poblat.

En conclusió, tant el sector I com les dades obtingudes en l'extrem occidental del jaciment, indiquen una ocupació intensa per tot el vessant sud fins a una cota d'uns 970 metres sobre el nivell del mar. Per tant, amb la documentació actual, estem en condicions de parlar d'una ciutat la planta de la qual degué tenir una extensió de 5,5 ha, o un poc més gran encara si tenim en compte la irregularitat del terreny (fig. 2, 16 i 17).

La Serreta amb les dades actuals és, amb escreix, el major nucli ibèric, amb dades segures, de la Contestània d'època plena, més del doble del que fins ara s'havia suposat (Almagro, 1987, 26; Moret, 1996, 135-139), amb l'única excepció, però ara per ara indemostrable, de *Saiti*, ja que se li suposa una extensió teòrica de 8 ha (Pérez Ballester i Borreda, 1998, 149-150), malgrat la nul·la presència de restes atesa la intensa i llarga ocupació de la muntanya del Castell. L'altre establiment de grans dimensions que s'ha indicat en la literatura científica és l'Alcúdia d'Elx. Però la seua superfície, d'un es 10 ha, correspon a la ciutat romana, la qual cosa no vol dir que no siga extrapolable a l'època ibèrica en els segles IV i III aC. Per exemple, un poblat d'importància cabdal en la cultura ibèrica contestana, com és el Tossal de Manises, no ultrapassa a la darrerria del segle III aC les 3 ha d'extensió.

L'ocupació de les diferents zones del vessant meridional té lloc en un moment que s'ha fixat a partir del repertori material cap a la segona meitat del segle III aC, més aviat

cap al darrer quart, al qual segueix de forma immediata la seua destrucció, ja que ambdós moments, el d'edificació-expansió i el d'abandonament, estan caracteritzats per la presència de la ceràmica d'importació campaniana A, que esdevé clau per a la datació correcta d'aquest procés. La campaniana A està representada per les formes Lamb. 23, 27, 36, i Morel 68 en la fortificació d'accés al poblat; les formes Lamb. 27, la més abundosa, Lamb. 36 i Morel 68 apareixen en el sector F i les copes Lamb. 27 en el sector I. Tot sembla que són processos coetanis i s'esdevenen en un curt període de temps.

En un sentit ampli, podríem situar aquest moment expansiu i el final sobtat a les acaballes del segle III i el començament del segle II aC, cronologia que s'atribuïa especialment als repertoris formals de la ceràmica campaniana A, més aviat a l'inici del segle II aC. Aquest termini d'aproximadament un quart de segle podria ser un marc cronològic adequat si no fóra perquè en aquest breu període estan produint-se els esdeveniments bèl·lics de l'expansió bàrquida, la Segona Guerra Púnica i els conflictes derivats dels inicis de la dominació romana. El desenllaç d'aquests fets serà de gran importància per al posterior desenvolupament de les poblacions ibèriques de la zona i, per tant, la interpretació històrica serà distinta segons es propose una data de finals del segle III, en relació amb les Guerres Púniques, o una data de començament del segle II relacionada amb les resistències a la primera dominació romana.

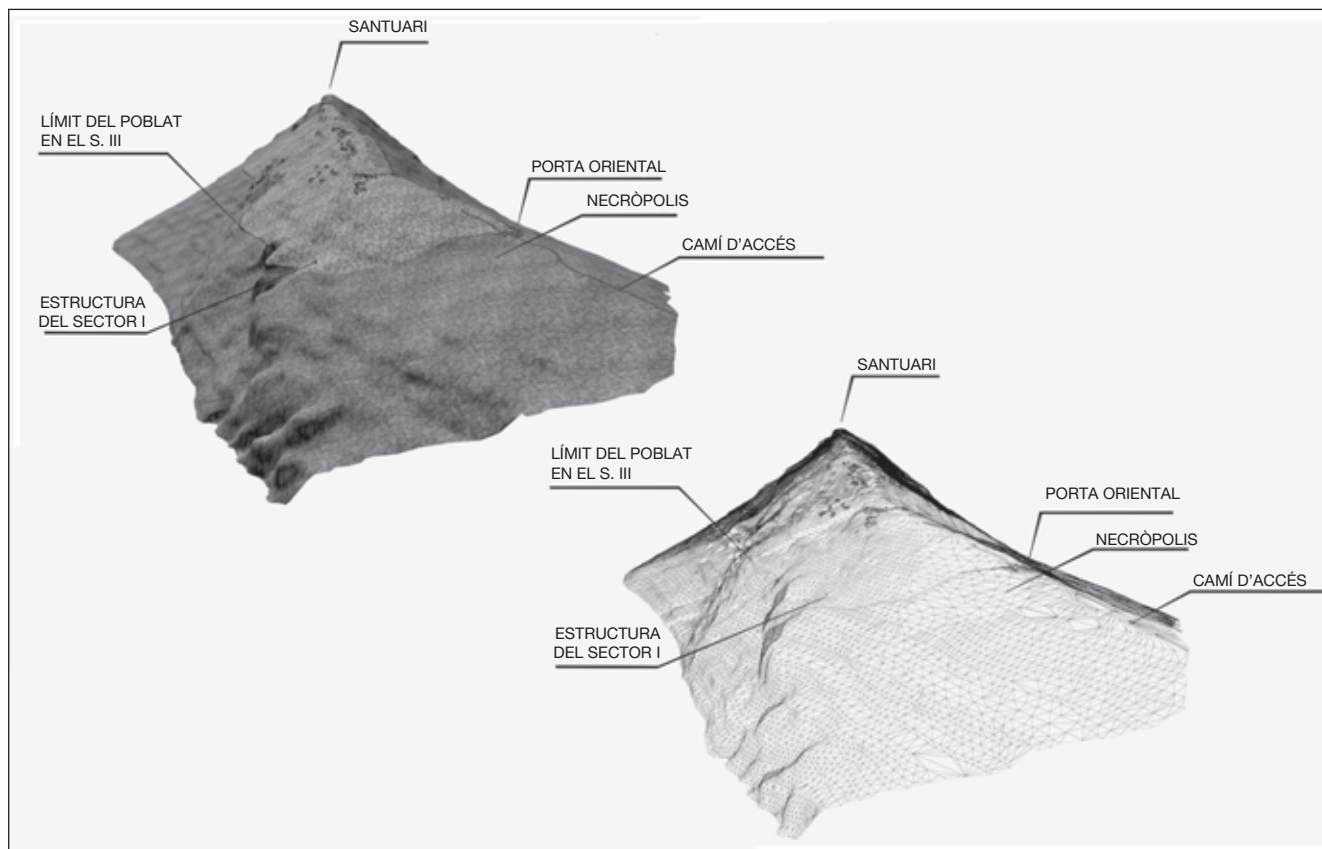


Figura 16. Vista de la Serreta des de l'est. Restitució infogràfica (TOPOGAT, S.L.).

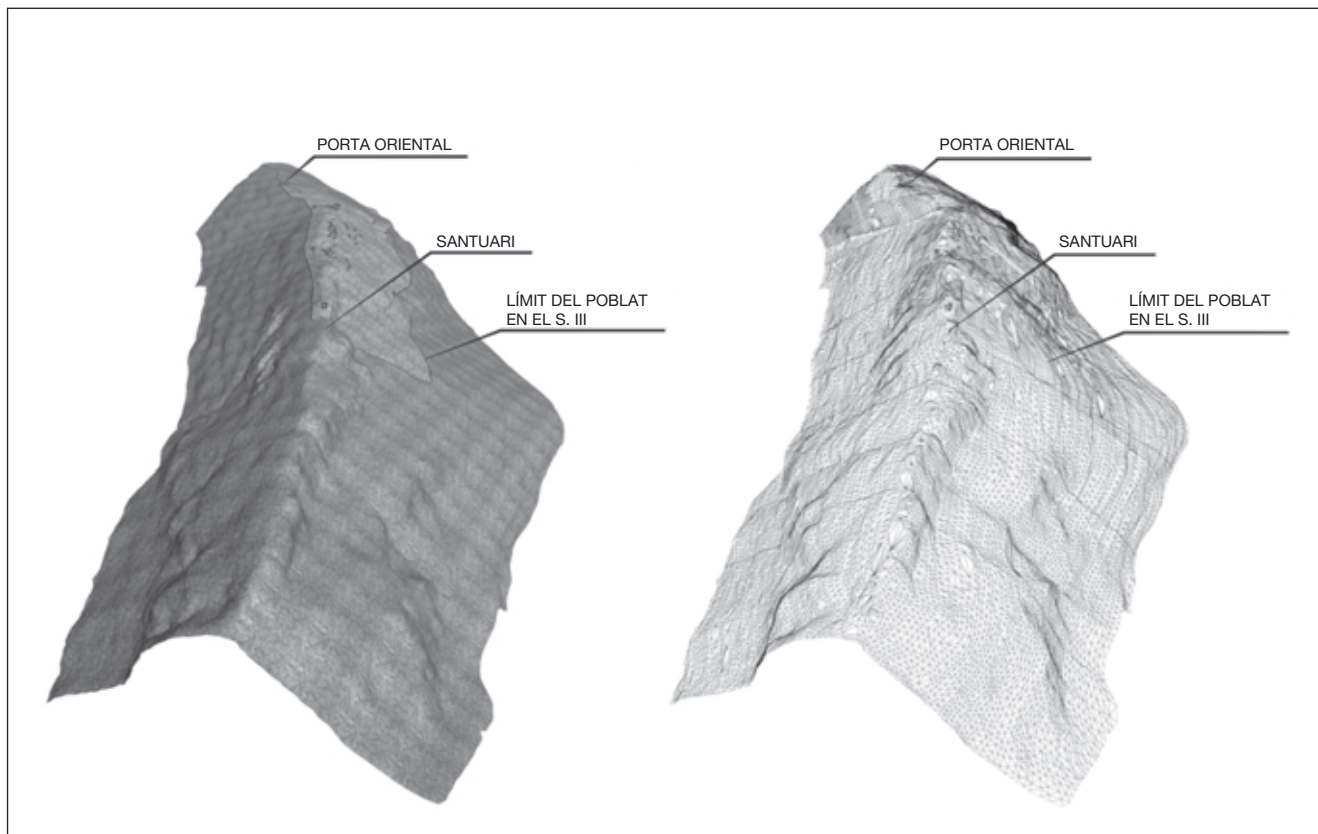


Figura 17. Vista de la Serreta des de l'oest. Restitució infogràfica (TOPOGAT, S.L.).

Aquest aclariment inicial ens situa davant la problemàtica concreta de la datació del final de la Serreta. No es tracta d'un problema de valoració d'un registre material, més aviat és la problemàtica de valoració d'un procés històric, que va conduir a la Serreta a esdevenir un centre d'un ampli territori, i que en el seu destí final podem trobar algunes claus que ens ajuden a la seua interpretació.

Fins a èpoques recents, repertoris com els assenyalats haurien estat relacionats amb la primeria del segle II aC, seguint una datació tradicional de la ceràmica campaniana A proposada per Morel (1980, 102); però a hores d'ara es pot parlar amb certesa de l'arribada de les produccions campanianes d'aquesta fàcies en el darrer quart del segle III, en el moment de la Segona Guerra Púnica. D'aquesta forma s'ha constatat en nivells de la Cartagena bàrquida, on s'assenyala la preeminència de les importacions de campaniana A, amb les formes Lamb. 23, 27, 28, 33, 34, 36 i Morel 68, en registres datats entre el 229 i el 209 aC (Martín Camino, 1998, 19-20). Els repertoris de la Catalunya occidental també constaten el predomini d'aquesta fàcies campaniana en contextos relacionables amb la Segona Guerra Púnica (Principal-Ponce, 1998, 157). Pel que fa a l'àrea contestana, fa poc s'ha proposat la relació d'aquests contextos d'importació més aviat amb els esdeveniments propis de la darrerria del segle III que no amb l'inici del segle II aC (Sala, 1998, 46-47). En conclusió, les noves dades en permeten parlar de la introducció de la

campaniana A, amb el repertori de les formes Lamb. 23, 25, 27, 36 i Morel 68, en el darrer quart del segle III aC (Morel, 1998, 157).

Aquesta proposta d'elevat les dates d'arribada de les primeres campanianes ens permetria l'enquadrament del procés d'expansió de la Serreta en un moment corresponent a la Segona Guerra Púnica i el seu final també estaria relacionat amb aquest conflicte. No obstant això, la investigació no és unànime en la valoració de l'impacte d'aquesta guerra en les poblacions ibèriques; així, mentre alguns autors opten clarament per atribuir les destruccions i abandonaments d'importants poblats contestans al conflicte púnic (Sala, 1998, 46), d'altres relacionen aquests fets amb les revoltes posteriors als inicis de la dominació romana en el segle II aC (Mata, 2000).

Amb aquest estat de la qüestió, la reconstrucció que puguem fer del procés de creixement de la Serreta, juntament amb la inserció del poblament en el marc del territori central de la *Contestània*, pot aportar alguns elements de valoració en aquest debat històric i cronològic.

Com hem tingut ocasió de comprovar, l'ampliació de la Serreta es realitza a partir de l'edificació d'una sèrie d'illes allargades de departaments bastides als vessants meridionals. A l'exemple estudiat del sector I podríem afegir les estances dels sectors B, meridional de D, o F, o de forma semblant es degueren ocupar els vessants del jaciment on les prospeccions han constatat la presència de

murs similars als d'aquests sectors. Aquestes cases es modulen mitjançant fórmules constructives prou rígides, en què els departaments són petits *cubicula* realitzats de forma senzilla, que comparteixen parets mitgeres, i no hi ha constatació d'elements complementaris i equipaments domèstics, com ara bancs, estants o llars. Aquesta fórmula constructiva és força diferent en dimensions, planta i estructura dels habitatges que trobem a les zones del replà del cim (Llobregat i al., 1992).

Dins el repertori material que caracteritza aquests departaments destaca la presència predominant dels contenidors ceràmics, principalment àmfores, que ens assenyalen elevades capacitats d'emmagatzematge, especialment si tenim en compte la possibilitat bastant alta que hi haguera un segon nivell en bona part d'aquestes estructures. En definitiva, es tracta d'habitatges senzills on sembla que destaca la funció d'emmagatzematge.

Aquestes illes meridionals devien estar ocupades per una nombrosa població camperola que degué posar en explotació amplis sectors de les productives terres de conreu pròximes al poblat. El principal obstacle per al treball agrícola dels camperols és que la residència permanent a la Serreta els devia obligar a llargs desplaçaments fins als camps de conreu de les planures pròximes, fet que reduiria la productivitat del treball pels llargs desplaçaments necessaris. Per això és possible que hi haguera llogarets secundaris al pla on els camperols podien romandre en les temporades de major intensitat dels treballs del camp, testimoni dels quals podria ser el jaciment detectat a la planura pròxima a partir d'algunes concentracions ceràmiques (Grau Mira, 2001).

Aquesta nombrosa població camperola devia proporcionar una àmplia producció agrícola que ultrapassaria les necessitats pròpies d'autoproveïment, i destinarien una part de l'excedent al manteniment de les elits i dels grups no productors i a les activitats d'intercanvi que devien produir l'arribada de productes del comerç mediterrani, com ara vaixelles, vi o salades de peix. Aquestes relacions comercials estan ben testimoniades a la Serreta mitjançant els repertoris d'importacions i la presència de les làmines de plom escrites, de probable caràcter mercantil (Olcina i al., 1998).

D'aquesta manera, la Serreta degué esdevenir un important centre econòmic, tant per la capacitat productiva pròpia com per la possibilitat de centralitzar el comerç de redistribució dels productes arribats des de la costa pròxima als altres nuclis de la comarca, especialment des del nucli del Tossal de Manises, jaciment amb el qual els lligams comercials han estat evidenciats en anteriors treballs (Olcina i al., 1998; Sala, 1998). Cal suposar que ambdós jaciments devien estar integrats en una estructura econòmica per la qual el principal nucli de l'interior alacantí, amb una gran capacitat agropecuària i de captació dels excedents de les valls comarcals, devia proveir l'enclavament litoral d'excedents agraris, tan necessaris per a un important port comercial amb sòlids vincles

comercials amb el Cercle de l'Estret, l'illa d'Eivissa o l'àrea centremediterrània (Olcina i Pérez, 1998, 56). En contrapartida, el port alacantí devia introduir a l'interior els productes del comerç mediterrani. La facilitat de comunicació entre els dos poblats, els repertoris ceràmics semblants i, fins i tot, el creixement paral·lel que experimenten ambdós nuclis cap al darrer quart del segle III, podrien corroborar aquesta relació.

Si admetem aquests vincles, hauríem de valorar el final de la Serreta en relació amb les destruccions que sofreix el Tossal. Efectivament, les darreres excavacions en aquest jaciment han revelat en alguns punts un nivell de destrucció, que permet identificar altres de les excavacions dels anys trenta, que presenten un repertori material semblant a la Serreta: ceràmica ibèrica pintada de temàtica vegetal complexa, amb escenes de figures humanes d'estil narratiu o Llíria-Oliva, ceràmica d'importació campaniana A L 23 i Morel 68, etc. (Olcina i Pérez, e. p.); és a dir un moment que podem situar entre finals del segle III i els inicis del segle II aC, el mateix moment que a la Serreta. Atés que el Tossal de Manises té una clara influència cartaginesa tant en la construcció de la muralla com en els equipaments urbans (cisternes) i materials de construcció, datats en el darrer quart o terç del segle III, (Olcina i Pérez, 1998), la destrucció ha d'estar relacionada amb el pas d'exèrcits romans. És clar que s'hi podrien donar dos moments pel marc cronològic que ofereix el material arqueològic: bé durant el conflicte romanocartaginés i, per tant, durant la presa de Cartagena (209 aC) o bé durant la repressió romana posterior a l'acabament del conflicte. En aquest sentit, sembla versemblant la proposta establerta per Sala que interpreta que aquestes desfetes van ser produïdes per l'avanç dels romans en la seua marxa cap al sud, en direcció a Cartagena, durant les Guerres Púniques, en les quals deixarien la rereguarda assegurada (Sala, 1998, 46-47), i no per les destruccions posteriors degudes a Cató, que en el seu trajecte no degué passar per aquestes terres, ja que no hi ha cap menció dels fets de la repressió de Cató en aquesta regió, la qual se situa lluny de les terres valencianes, bé a Catalunya o bé a Andalusia.

Malgrat l'absència o el caràcter dubtós de les referències literàries (per exemple la localització d'*Akra Leuka* a la zona alacantina), és plausible pensar que l'àrea del sud del País Valencià degué ser una de les zones més intensament afectades pel conflicte bàrquida, atesa la seua situació entre Sagunt, el focus inicial de la confrontació, i Cartagena, la capital púnica a la península. Cal suposar que els avanços dels exèrcits van seguir un itinerari nord-sud, passant pels principals enclavaments ibèrics, que en les comarques centrals del País Valencià possiblement seguïen un corredor central fossilitzat posteriorment, com el medieval camí reial de Xàtiva, que uneix *Saiti*, la Serreta i el Tossal de Manises, els principals poblats del moment. Possible testimoni d'aquest pas degueren ser les destruccions documentades en els dos darrers jaciments.

NOTA

- 1 Els dibuixos dels materials han estat realitzats per E. Cortell Pérez (Museu Arqueològic Municipal d'Alcoi).

BIBLIOGRAFIA

- ABAD, L. (1983). Un conjunto de materiales de La Serreta de Alcoy. *Lucentum*, II: 173-197. Alacant.
- ABAD, L. i SALA, F. (1993). *El poblado ibérico de El Oral (San Fulgencio, Alicante)*. Serie de Trabajos Varios del SIP, 90. València.
- ALMAGRO GORBEA, M. (1987). El área superficial de las poblaciones ibéricas. *Los asentamientos ibéricos ante la romanización (Madrid, 1986)*: 21-34. Madrid.
- ALONSO, N. (2000). Cultivos y producción agrícola en época ibérica. *IBERS. Agricultors, artesans i comerciants. III Reunió sobre economia en el món ibèric. Saguntum*, extra III: 25-46.
- ARANEGUI, C. (1970). Cerámica ibérica de La Serreta (Alcoy): los platos. *Papeles del Laboratorio de Arqueología de Valencia*, 10: 113-131.
- ASENSIO, D., PRINCIPAL, J., SANMARTÍ, J. (1995). Els materials d'importació del poblat de Catsellruf. En P. GASULL, BLANCH, R., GONZÁLEZ, A., LORENCIO, C., MAYORAL, F., XANDRI, J. i YLL, E. *El poblat de Catsellruf. Memòries d'intervencions arqueològiques a Catalunya*, 16: 65-83. Barcelona.
- BONET, H. (1995). *El Tossal de Sant Miquel de Lliria. La antiga Edeta y su territorio*. València.
- BONET, H. i GUÉRIN, P. (1995). Propuestas metodológicas para la definición de la vivienda ibérica en el área valenciana. En *Ethno-Archéologie Méditerranéenne*. Colección de la Casa de Velázquez, 54: 85-104. Madrid.
- BONET, H. i MATA, C. (1981). *El poblado ibérico del Puntal dels Llops (Olocau, Valencia)*. Serie de Trabajos Varios del SIP, 71. València.
- BONET, H. i MATA, C. (1988). Imitaciones de cerámica campaniense en Edetania y Contestania. *Archivo Español de Arqueología*, 61: 5-39.
- BRONCANO, S. (1986). *El Castellar de Meca, Ayora (Valencia)*. Excavaciones Arqueológicas en España, 147. Madrid.
- BRONCANO, S. (1989). *El depósito votivo ibérico de El Amarejo. Bonete (Albacete)*. Excavaciones Arqueológicas en España, 156. Madrid.
- BRONCANO, S. i BLÁNQUEZ, J. (1985). *El Amarejo (Bonete, Albacete)*. Excavaciones Arqueológicas en España, 139. Madrid.

- CERDÀ, D. (1978). Una nau cartaginesa a Cabrera. *Fonaments*, 1: 89-105.
- CONDE, M. J. (1987). Estudi sobre un recipient ibèric: vas amb broc inferior. *Fonaments*, 6: 27-60.
- CONDE, M. J. (1992). Una producció ceràmica característica del món ibèric tardà: *el kálathos* barret de copa. *Fonaments*, 8: 117-169.
- CUADRADO, E. (1972). Tipología de la cerámica ibérica fina de El Cigarralejo, Mula (Murcia). *Trabajos de Prehistoria*, 29: 125-187.
- CUADRADO, E. (1987). *La necrópolis ibérica de El Cigarralejo (Mula, Murcia)*. Bibliotheca Praehistorica Hispana, XXIII. Madrid.
- ELVIRA, M. A. (1979). Aproximación el estilo florido o rico de la cerámica de Liria. *Archivo Español de Arqueología*, 52: 205-225.
- GRACIA, F. i MUNILLA, G. (1993). Estructuración crono-ocupacional del poblamiento ibérico en las comarcas del Ebro. *Laietania*, 8: 209-256.
- GRAU MIRA, I. (1996). Los materiales de las excavaciones antiguas de 1953 y 1956 del poblado ibérico de La Serreta. *Recerques del Museu d'Alcoi*, 5: 83-120.
- GRAU MIRA, I. (1998-1999). Un posible centro productor de cerámica ibérica con decoración figurada en la Contestania. *Lucentum*, XVII-XVIII: 75-91.
- GRAU MIRA, I. (2001). *La organización del territorio en el área central de la Contestania ibérica*. Alacant.
- GUERRERO AYUSO, V. (1996). Cerámica de cocina de los asentamientos coloniales púnicos de Mallorca. *Quaderns de Prehistòria i Arqueologia de Castelló*, 17: 207-218.
- LLOBREGAT CONESA, E.A., CORTELL PÉREZ, E., JUAN MOLTÓ, J. i SEGURA MARTÍ, J.M. (1992). El urbanismo ibérico en La Serreta. *Recerques del Museu d'Alcoi*, 1: 37-70.
- LLOBREGAT CONESA, E.A., CORTELL PÉREZ, E., JUAN MOLTÓ, J., OLCINA DOMENECH, M. i SEGURA MARTÍ, J.M. (1995). El sistema defensiu de la porta d'entrada del poblament ibèric de La Serreta. Estudi preliminar. *Recerques del Museu d'Alcoi*, 4: 135-162.
- MARTÍ BONAFÉ, M.A. i MATA PARREÑO, C. (1992). Cerámicas de tipo fenicio occidental en las comarcas de L'Alcoià y El Comtat (Alacant). *PLAV-Saguntum*, 25: 103-117.
- MARTÍN CAMINO, M. (1998). Un contexto cerámica de finales del siglo III a.C.: el vertedero púnico de la Plaza de San Ginés (Cartagena). *Arqueo-Mediterránea*, 4: 9-28.
- MATA, C. (1991). *Los Villares (Caudete de las Fuentes, Valencia)*. Orígenes y evolución de la Cultura Ibérica. Serie de Trabajos Varios del SIP, 88. València.
- MATA, C. (2000). La Segunda Guerra Púnica y su incidencia en los pueblos indígenas de la costa mediterránea peninsular. *La Segunda Guerra Púnica en Iberia*. XIII Jornadas de Arqueología Fenicio-Púnica: 27-50. (Eivissa, 1998).
- MATA, C. i BONET, H. (1992). La cerámica ibérica: ensayo de tipología. *Homenaje a E. Pla*. Serie de Trabajos Varios del SIP, 89: 117-173. València.
- MOREL, J. P. (1978). A propòs des céramiques campaniennes de France et d'Espagne. *Archéologie en Languedoc*, 1, Sète: 149-168.
- MOREL, J. P. (1980). La céramique campanienne. Acquis et problèmes. *Céramiques hellénistiques et romaines*. *Annales Littéraires de l'Université de Bézanson*, 242: 242-243.
- MOREL, J.P. (1981). *La céramique campanienne: les formes*. Ecole Française de Rome, 2 vol. Roma.
- MOREL, J. P. (1998). Les importacions de céramiques du IIIe siècle et de la première moitié de du IIe siècle: quelques remarques à propos de l'Ibérie. *Arqueo-Mediterránea*, 4: 243-249.
- MORET, P. (1996). *Les fortifications ibériques. De la fin de l'âge du Bronze à la conquête romaine*, Collection de la Casa de Velázquez, 56. Madrid.
- NORDSTROM, S. (1967). *Excavaciones en el poblado ibérico de la Escuera (San Fulgencio, Alicante)*. Serie de Trabajos Varios del SIP, 34. València.
- NORDSTROM, S. (1973). *La céramique peinte ibérique de la province d'Alicante*. Acta Universitatis Stockholmiensis, VIII. Estocolm.
- OLCINA DOMÉNECH, M., GRAU MIRA, I., MOLTÓ GISBERT, S., REIG SEGUÍ, C., SALA SELLÉS, F. i J. M. SEGURA MARTÍ (1998). Nuevas aportaciones a la evolución de la ciudad ibérica: el caso de La Serreta. *Congreso Internacional Los Íberos, Príncipes de Occidente (Barcelona, marzo 1998)*: 35-46. Barcelona.
- OLCINA DOMÉNECH, M. i PÉREZ JIMÉNEZ, R. (1998). *La ciudad Ibero-romana de Lucentum (El Tos-*

- sal de Manises, Alicante). Introducción a la investigación del yacimiento arqueológico y su recuperación como espacio público.* Alacant.
- OLCINA DOMÉNECH, M. i PÉREZ JIMÉNEZ, R. (e.p.). *Lucentum: ciudad y entorno geográfico.* Alacant.
- PAGE DEL POZO, V. (1983). *Imitaciones de influjo griego en la cerámica ibérica de Valencia, Alicante y Murcia. Iberia Graeca.* Serie Arqueológica, 1. Madrid.
- PÉREZ BALLESTER, J. (1997). Decoraciones geométricas, vegetales y figuradas: tres grupos de motivos interrelacionados: 117-159. En ARANEGUI, C. (ed). *Damas y Caballeros en la ciudad ibérica.* Madrid.
- PÉREZ BALLESTER, J. i BORREDA MEJÍAS, R. (1998). El poblamiento ibérico del Valle del Canyoles. Avance sobre un proyecto de evolución del paisaje en la comarca de la Costera (Valencia). *Saguntum*, 31: 133-152.
- PÉREZ BALLESTER, J. i MATA PARREÑO, C. (1998). Los motivos vegetales en la cerámica del Tossal de Sant Miquel (Llíria, Valencia). Función y significado en los estilos I y II. *Congreso Internacional Los Íberos, Príncipes de Occidente (Barcelona, marzo 1998)*: 231-243. Barcelona.
- PÉREZ, G., IBORRA, P. GRAU, E., BONET, H. i MATA, C. (2000). La explotación agraria del territorio en época ibérica: los casos de *Edeta* y *Kelin*. *Els productes alimentaris d'origen vegetal a l'edat del ferro de l'Europa Occidental: de la producció al consum. Sèrie Monogràfica*, 18: 151-168. *Museu d'Arqueologia de Catalunya.* Girona.
- PRINCIPAL-PONCE, J. (1998). *Las importaciones de vajilla fina de barniz negro en la Cataluña litoral y occidental en el s. III aC. Comercio y dinámica de adquisición en las sociedades indígenas.* B.A.R. International Series, núm. 729. Oxford.
- RAMOS FOLQUES, A. (1990). *Cerámica ibérica de La Alcudia (Elche, Alicante).* Colección Patrimonio, 10. Alacant.
- RIBERA LACOMBA, A. (1982). *Las ánforas prerromanas valencianas (fenicias, ibéricas y púnicas).* Serie de Trabajos Varios del SIP, 73. València.
- RUBIO GOMIS, F. (1986). *La necrópolis ibérica de La Albufera de Alicante (Valencia, España).* Academia de Cultura Valenciana. Serie Arqueología, II. València.
- SALA, F. (1992). *La tienda del alfarero del yacimiento ibérico de La Alcudia (Elche, Alicante).* Publicaciones de la CAM, 160. Alacant.
- SALA, F. (1995). *La cultura ibérica de las comarcas meridionales de la Contestania entre los siglos VI y III a. de C.* Col·lecció Textos Universitaris. Alacant.
- SALA, F. (1998). Los problemas de caracterización del s. III a.C. en los yacimientos de la Contestania. *Arqueo-Mediterránea*, 4: 29-48.
- SANMARTÍ-GREGO, E. (1993). Els ibers a *Emporion* (segles VI-III a.C.). *Laietania*, 8: 87-101.
- SANMARTÍ, J., SANTACANA, J. (1994). L'urbanisme protohistòric a la costa de Catalunya. *Cota Zero*, 10: 27-37.
- TARRADELL, M. (1985). El poblament ibèric del Tossal de la Cala de Benidorm. Notes d'excavació. *Fonaments*, 5: 113.