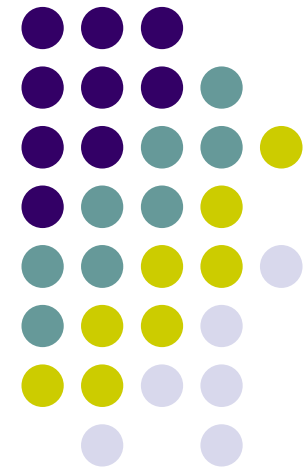


# SOCIOLOGÍA DE LA FAMILIA

---

TEMA 14



# CONTENIDOS



La familia: conceptos básicos

Familias y cambio social

Etapas de la vida familiar

Análisis teóricos de la familia

Las funciones de la familia: el análisis funcionalista

Desigualdad y familia: la teoría del conflicto

Una perspectiva feminista radical de la familia

Análisis microsociológicos

Análisis interaccionista-simbólico

El análisis del intercambio social

# CONTENIDOS



## **Transiciones y problemas de la vida familiar**

Cuidados en la familia

Violencia familiar

Violencia contra las mujeres

Violencia contra los niños

## **¿Hacia la familia posmoderna?**

Tamaño del hogar

Matrimonio y divorcio

Familias monoparentales

Cohabitación

Parejas de gays y de lesbianas

Vivir solo

Las nuevas técnicas de reproducción y la familia

# LA FAMILIA: CONCEPTOS BÁSICOS

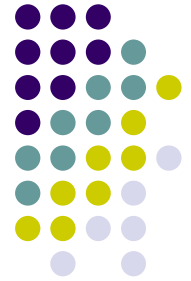


## FAMILIA

Institución social que agrupa a los individuos en grupos cooperativos encargados de tener y cuidar a los niños



# LA FAMILIA: CONCEPTOS BÁSICOS



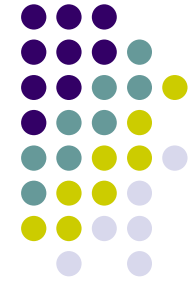
## PARENTESCO

Vínculo social basado en la sangre, el matrimonio o la adopción, que agrupa a los individuos en familias



Fernando Botero: Familia (1996)

# LA FAMILIA: CONCEPTOS BÁSICOS



## UNIDAD FAMILIAR

Grupo social formado por dos o más personas, relacionadas entre sí por lazos de sangre, matrimonio o adopción y que, por lo general, viven juntas

Familia de origen

Socialización

Familia de procreación



# LA FAMILIA: CONCEPTOS BÁSICOS



## MATRIMONIO

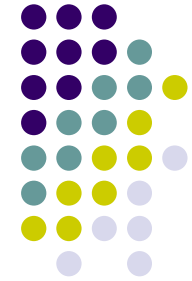
Relación sancionada legalmente, que engloba la cooperación económica, la actividad sexual y el cuidado de los niños, y que la mayoría de la gente espera que sea duradera

## FAMILIAS DE AFINIDAD O ELECCIÓN

Personas con o sin vínculos legales o de sangre, que se sienten muy unidas entre sí y desean auto-definirse como una familia



# LA FAMILIA: CONCEPTOS BÁSICOS



## FAMILIA EXTENSA

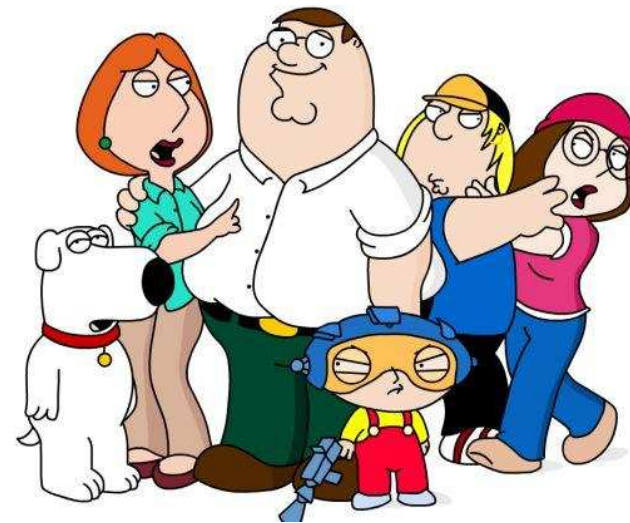
Unidad familiar que incluye a los padres, los hijos y otros familiares

Familia consanguínea

## FAMILIA NUCLEAR

Unidad familiar compuesta por uno o dos padres y sus hijos

Familia conyugal





# LA FAMILIA: CONCEPTOS BÁSICOS



## PAUTAS DE MATRIMONIO

### ENDOGAMIA

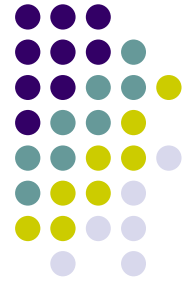
Matrimonio entre personas de la misma categoría social

### EXOGRAMIA

Matrimonio tiene lugar entre personas de distintas categorías sociales



# LA FAMILIA: CONCEPTOS BÁSICOS



## MONOGAMIA

Forma de matrimonio  
que une a dos personas

MONOGAMIA SUCESIVA



## POLIGAMIA

Forma de matrimonio  
entre tres o más  
personas

POLIGINIA: un hombre y dos  
o más mujeres (África)

POLIANDRÍA: una mujer y  
dos o más hombres (Tíbet)





## PAUTAS RESIDENCIALES

### PATRILOCALIDAD

Pauta residencial por la que una pareja de casados vive con la familia del marido o cerca de ella. China

### MATRILOCALIDAD

Pauta residencial por la que una pareja de casados vive con la familia de la esposa o cerca de ella. Iroqueses norteamericanos

### NEOLOCALIDAD

Pauta residencial por la que una pareja de casados no vive con la familia del marido ni con la de la mujer



# LA FAMILIA: CONCEPTOS BÁSICOS



## PAUTAS DE DESCENDENCIA

### DESCENDENCIA

Sistema por el que los miembros de una sociedad trazan el parentesco entre generaciones

### DESCENDENCIA PATRILINEAL

El parentesco se transmite por los hombres

### DESCENDENCIA MATRILINEAL

El parentesco se transmite por las mujeres

### DESCENDENCIA BILATERAL

El parentesco se transmite por hombres y mujeres



# FAMILIAS Y CAMBIO SOCIAL



DI GITTINS (1993)

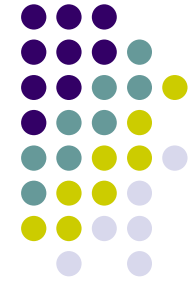
Existen “familias” no  
algo llamado “la  
familia”

JEAN-LOUIS FLANDRIN  
y DAVID REHER (1979,  
1997)

Coexistencia muchos  
tipos distintos de  
familia en un periodo  
dado. Francia y  
España



# FAMILIAS Y CAMBIO SOCIAL



## PETER LASLETT (1972)

Familias extensas poco comunes

Inglaterra 1564-1821

Núcleos grandes

Ricos que llevaban a pobres a trabajar con ellos

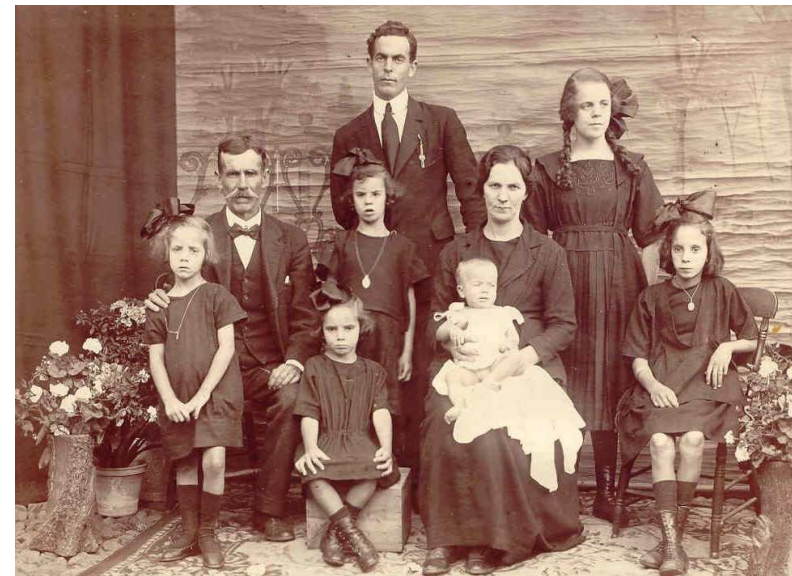
## LAWRENCE STONE (1977)

Fases historia familia en Europa:

1500-1800: linaje restringido

1530-1640: patriarquía restringida

Posteriormente: familias cerradas e individualismo afectivo



# ETAPAS DE LA VIDA FAMILIAR



Familia es dinámica,  
sujeta a cambios a lo  
largo del ciclo vital

Modelo teórico:

Cortejo

Matrimonio

Tener y criar a los  
hijos

“Nido vacío”

Otras posibilidades



# ANÁLISIS TEÓRICOS DE LA FAMILIA



## LAS FUNCIONES DE LA FAMILIA: ANÁLISIS FUNCIONALISTA

*CUATRO OBJETIVOS BÁSICOS POR LOS QUE CONSTITUYE LA COLUMNA VERTEBRAL DE LA SOCIEDAD (PARSONS Y BALE, 1955)*

### SOCIALIZACIÓN

Padres enseñan a sus hijos a ser miembros bien integrados en la sociedad





# ANÁLISIS TEÓRICOS DE LA FAMILIA



## REGULACIÓN DE LA ACTIVIDAD SEXUAL

Con el fin de mantener la organización del parentesco y los derechos de propiedad

### TABÚ DEL INCESTO

Norma cultural que prohíbe las relaciones sexuales o el matrimonio entre parientes

- Minimiza competición sexual en las familias

- Forja alianzas amplias fuera familia inmediata

- Impide que el parentesco se convierta en un caos ya que implica derechos y obligaciones entre parientes próximos



# ANÁLISIS TEÓRICOS DE LA FAMILIA



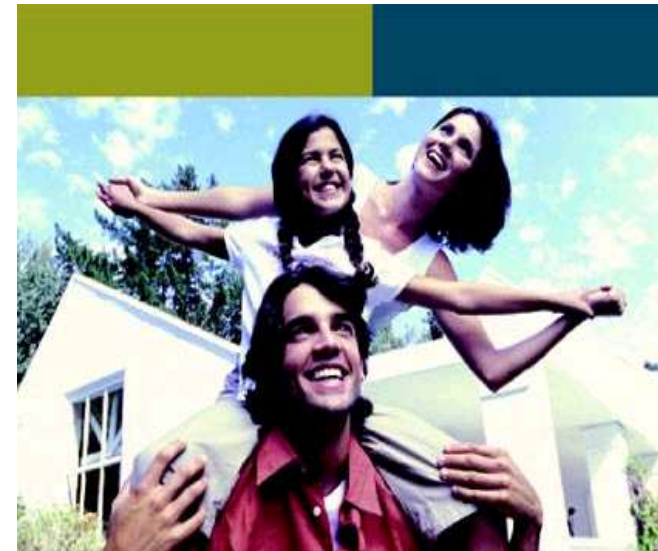
## REPRODUCCIÓN SOCIAL

Familia proporciona a los niños una posición social (raza, etnicidad, religión, clase social)

Preferencia por nacimientos legítimos

## SEGURIDAD MATERIAL Y EMOCIONAL

Protección física, apoyo emocional y asistencia económica. *Paraíso en mundo cruel*



# ANÁLISIS TEÓRICOS DE LA FAMILIA



## EVALUACIÓN CRÍTICA DEL ANÁLISIS FUNCIONALISTA

### DISFUNCIONALIDAD EN LA FAMILIA

Niños se socializan fuera, relaciones sexuales fuera ámbito familiar, violencia y abuso en la familia

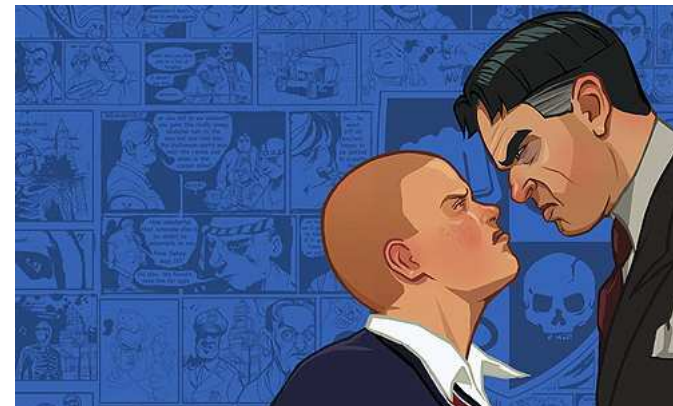


### INSTITUCIONES DE AYUDA

Gobierno, por ejemplo, puede sustituir funciones de familia

### PROBLEMAS VIDA FAMILIAR

Familia refuerza patriarcado y genera dosis violencia, pérdida autoconfianza, disminución bienestar y salud



# ANÁLISIS TEÓRICOS DE LA FAMILIA



## DESIGUALDAD Y FAMILIA: LA TEORÍA DEL CONFLICTO

*FAMILIA ES INSTITUCIÓN CENTRAL DE LA SOCIEDAD Y PERPETÚA LA DESIGUALDAD MEDIANTE LA REPRODUCCIÓN SOCIAL PROPIEDAD Y HERENCIA (ENGELS, 1884)*

Familia surge para identificar herederos y contribuye a concentración riqueza y reproducción estructura de clases en generaciones venideras (Mare, 1991)



# ANÁLISIS TEÓRICOS DE LA FAMILIA



## PATRIARCADO

Conocer a herederos implica controlar sexualidad de mujeres

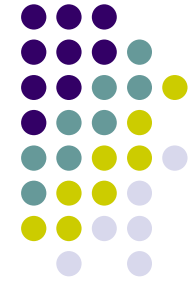
Familias convierten a mujeres en propiedad económica y sexual de hombres

En la actualidad, mujeres reciben menores salarios, trabajan en ocupaciones marginales y se encargan de tareas domésticas y de cuidar a los niños. (Fuch, 1986; Hochschild, 1989; Presser, 1993; Keith y Schafer, 1994; Benokraitis y Feagin, 1995)

Familias patriarcales privan a hombres de interactuar estrechamente con hijos, interacción que reporta considerables dosis de satisfacción personal (Delphy y Leonard)



# ANÁLISIS TEÓRICOS DE LA FAMILIA



## RAZA Y ETNICIDAD

Matrimonios  
endogámicos  
apuntalan las  
desigualdades  
raciales o étnicas



# ANÁLISIS TEÓRICOS DE LA FAMILIA



## UNA PERSPECTIVA FEMINISTA RADICAL DE LA FAMILIA

Hombres suelen beneficiarse mucho de la vida familiar, mientras que las mujeres no lo hacen en el mismo grado

Hombres cabeza de familia

Mujeres menos participación en toma de decisiones



# ANÁLISIS TEÓRICOS DE LA FAMILIA



CHRISTINE DELPHY y  
DIANA LEONARD (1992)

Familia es un sistema económico en el que hombres se benefician del trabajo de mujeres y niños

FINCH (1989) y  
HOCHSCHILD (1989)

Mujeres realizan más tareas domésticas que hombres, cuidan más a hijos y a enfermos y ancianos. Apoyo moral y emocional a maridos





# ANÁLISIS TEÓRICOS DE LA FAMILIA



## CRÍTICAS A TEORÍA DEL CONFLICTO Y VISIÓN FEMINISTA

Sociedades no capitalistas también están compuestas por familias y problemas familiares  
Familia cumple ciertas funciones que no son fácilmente desempeñadas de otro modo  
Creciente tendencia hacia el igualitarismo entre hombre y mujeres en la toma de decisiones en el seno familiar



# ANÁLISIS TEÓRICOS DE LA FAMILIA



## ANÁLISIS MICROSOCIOLÓGICOS

*EXPLORAN EL MODO EN QUE  
LOS INDIVIDUOS  
EXPERIMENTAN Y CONFIGURAN  
SU PROPIA VIDA FAMILIAR*

ANÁLISIS INTERACCIONISTA-  
SIMBÓLICO

ANÁLISIS DEL INTERCAMBIO  
SOCIAL



# ANÁLISIS TEÓRICOS DE LA FAMILIA



## ANÁLISIS INTERACCIONISTA-SIMBÓLICO

Gente configura su propia vida familiar, construyendo una realidad distinta en cada caso y que cambia cada día

Vida familiar ofrece intimidad, forja lazos emocionales, inhibe comunicación en ocasiones cuando padres desempeñan autoridad

Lazos de parentesco se modifican con tiempo  
(Macionis, 1978)



ILUSTRACIÓN: KARINE DAISAY

# ANÁLISIS TEÓRICOS DE LA FAMILIA



## EL ANÁLISIS DEL INTERCAMBIO SOCIAL

Cortejo y matrimonio son procesos de negociación (Blau, 1964)

Individuos intentan conseguir la mejor opción a la hora de seleccionar a su pareja

Atracción física constituye una dimensión crítica del intercambio social

Belleza física recurso utilizado por mujeres en mercado matrimonial

Capacidad económica hombres



# ANÁLISIS TEÓRICOS DE LA FAMILIA



Términos de intercambio han variado para hombres y mujeres por participación de éstas en mundo laboral

## EVALUACIÓN CRÍTICA DEL INTERACCIONISMO SIMBÓLICO

Alternativa a visión funcionalista y del conflicto de la familia

No reparamos en que vida familiar es muy similar para las personas afectadas por las mismas variables socioeconómicas y culturales



# TRANSICIONES Y PROBLEMAS DE LA VIDA FAMILIAR



## CUIDADOS EN LA FAMILIA

Distinguir entre preocuparse por otros y cuidar a otros (Ungerson, 1983)

Cuidado recae en mujeres y es invisible en muchas ocasiones

Proceso social de convertirse en mujer es paralelo al de convertirse en madre (Chodorow)

Maternidad social: cuidar a quien lo necesite

Investigaciones sobre cuidados familiares: Elliot, 1996; Finch, 1989-1993; Graham, 1991



# TRANSICIONES Y PROBLEMAS DE LA VIDA FAMILIAR



## VIOLENCIA FAMILIAR

Abusos emocionales, físicos o sexuales perpetrados por un miembro de la familia contra otro

Intimidación más emotividad  
(Gelles)

## VIOLENCIA CONTRA LAS MUJERES

Física y psíquica,  
autoinculpación, denuncia

Si sufrís de violencia en tu casa o sabés de alguien que la sufra, pedí ayuda... sin vergüenza, ni culpa. Los equipos de salud estamos para escucharte. Contanos.

**Si no hablás, duele más**

En la prevención está la mejor salud

Consulta la Ley de Garantías Saludables en [www.proaps.cba.gov.ar](http://www.proaps.cba.gov.ar)

Crédito BID N° 1193/OC-AR

 **PROAPS**  
Programa de Atención de la Asociación Primaria de la Salud  
[www.proaps.cba.gov.ar](http://www.proaps.cba.gov.ar)

 **Córdoba**  
CORAZÓN DE MI PAÍS

# TRANSICIONES Y PROBLEMAS DE LA VIDA FAMILIAR



## VIOLENCIA CONTRA LOS NIÑOS

Straus y Gelles,  
1986; Van Biema,  
1994; Gwartney-  
Gibbs, Stockard y  
Bohmer, 1987

90% maltratadores  
son hombres

Maltratadores han  
sido maltratados,  
aprendizaje social





# ¿HACIA LA FAMILIA POSMODERNA?



Familia posmoderna  
incorpora  
dimensiones  
nostálgicas y  
experimentales  
(Stacey, 1996)

Cancian, 1987; Beck y  
Beck-Gernsheim,  
1990, Giddens, 1991



# ¿HACIA LA FAMILIA POSMODERNA?



## TAMAÑO DEL HOGAR

Número medio de miembros por hogar disminuye

Aumenta número hogares unipersonales y monoparentales

Disminuye proporción hogares extensos (un matrimonio con o sin hijos) y en los que viven dos o más familias

Alberdi, 1995



# ¿HACIA LA FAMILIA POSMODERNA?



## MATRIMONIO Y DIVORCIO

Matrimonio más tardío

Más separaciones y divorcios.

Factores

Mayores facilidades para obtener una separación y un divorcio

Cambios demográficos: somos más longevos

El individualismo está en alza



# ¿HACIA LA FAMILIA POSMODERNA?



El enamoramiento a menudo se apaga

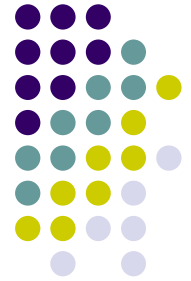
Las mujeres son en la actualidad menos dependientes de los hombres, y albergan expectativas distintas a las del pasado

Muchos matrimonios actuales están sujetos a tensiones

La separación y el divorcio son más aceptables socialmente



# ¿HACIA LA FAMILIA POSMODERNA?

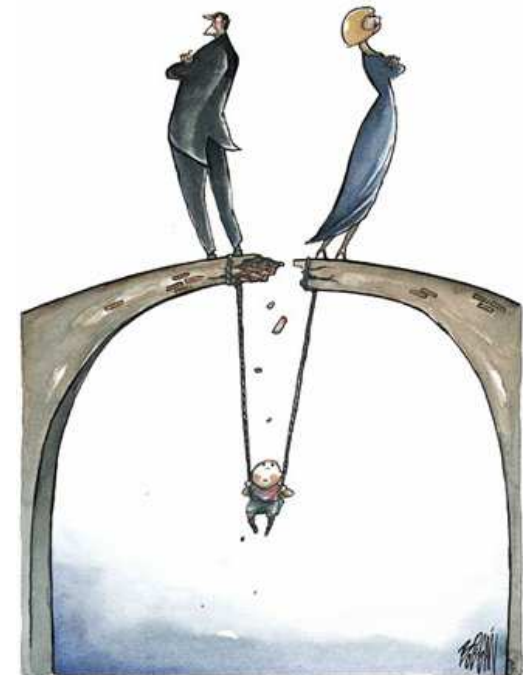


Los esposos más jóvenes, tras corto noviazgo, de clase baja o con trayectoria profesional exitosa, o los que ya se han divorciado anteriormente son más propensos al divorcio. Booth y White, 1980; Burgoyne, 1987; Coleman y Salt, 1992; Yoder y Nichols, 1980; Glenn y Shelton, 1985

## Proceso de separación y divorcio:

Separación emocional, separación y divorcio legal, reorganización psíquica, reorganización social, reorganización económica, reorganización paternal

Núcleos familiares reconstruidos o reconstituidos



# ¿HACIA LA FAMILIA POSMODERNA?



## FAMILIAS MONOPARENTALES

De un solo progenitor  
Pueden formarse a partir  
de una separación o  
divorcio, la muerte de  
un esposo, o la decisión  
de tener un hijo por  
parte de una mujer  
soltera

Pobreza, diferencias  
entre estados UE

Weisner y Eiduson, 1986;  
Wallerstein y Blakeslee,  
1989; Li y Wojtkiewicz,  
1992; Webster, Orbuch y  
House, 1995



# ¿HACIA LA FAMILIA POSMODERNA?



## COHABITACIÓN

Formación de un hogar por parte de una pareja no casada

*Vivir en pecado, sexo prematrimonial*

Más común en norte de Europa y en áreas urbanas

Dura menos que el matrimonio y un porcentaje numeroso se casa posteriormente

Blumstein y Schwartz, 1983; Macklin, 1983; Poponoe, 1988, 1991, 1992; Bumpass y Sweet, 1995



# ¿HACIA LA FAMILIA POSMODERNA?



## PAREJAS DE GAYS Y DE LESBIANAS

Dinamarca (1989) primer país que reconoció matrimonio homosexual.

No se permite en ningún caso adopción

Se estima un millón de parejas homosexuales cuidan a uno o más niños

Bell, Weinberg y Kiefer-Hammersmith, 1981; Gross, 1991; Pressley y Andrews, 1992; Henry, 1993





# ¿HACIA LA FAMILIA POSMODERNA?



## VIVIR SOLO

Longevidad, mujeres  
mayores, *singles*,  
emancipación juvenil.  
EE.UU., China



# ¿HACIA LA FAMILIA POSMODERNA?

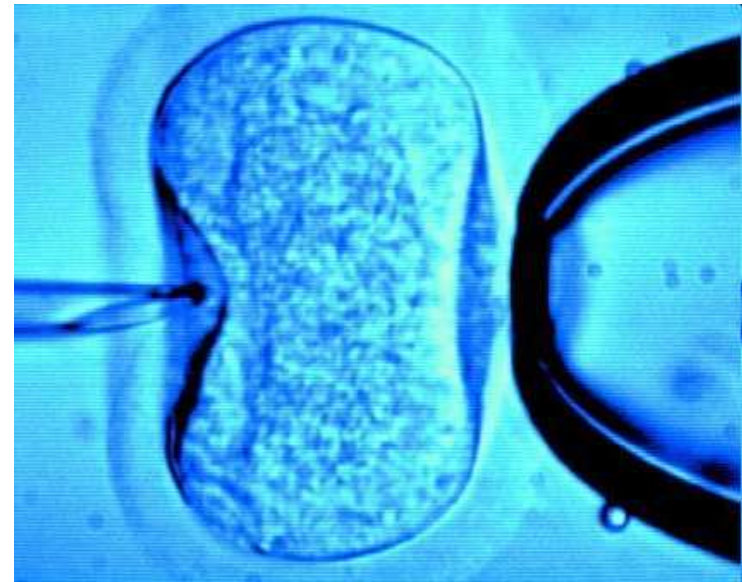


## LAS NUEVAS TÉCNICAS DE REPRODUCCIÓN Y LA FAMILIA

Nuevas oportunidades y dilemas para las familias

Fecundación *in vitro*:  
procedimiento por el que el  
esperma masculino y el óvulo  
femenino se unen en un tubo  
de ensayo en vez de en el  
cuerpo de la mujer

Cuestiones éticas: clonación,  
banco de esperma, *madres  
de alquiler*



# ¿HACIA LA FAMILIA POSMODERNA?



## LAS FAMILIAS EN EL SIGLO XXI

Valores familiares tradicionales vs nuevas formas familiares

Tasas separación y divorcio elevadas. Elección

Vida familiar variada: cohabitación, familias de un solo progenitor, familias reconstituidas

Cambios en el papel de los hombres respecto cuidado hijos

Cambios económicos, subcontratación cuidado hijos

Importancia nuevas técnicas reproductivas aumentará.

Cuestiones éticas limitarán su uso pero significado tradicional de paternidad y maternidad se verá alterado

