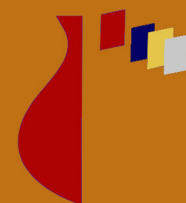


# AMA 6

Documentos de **Arqueología y Patrimonio Histórico**  
Máster **Arqueología profesional y Gestión integral del Patrimonio**



**Documentos de Arqueología y  
Patrimonio Histórico**  
Revista del **Máster Universitario en Arqueología  
Profesional y Gestión integral del Patrimonio**



# DAMA 6

2021

**DOCUMENTOS DE ARQUEOLOGÍA Y PATRIMONIO HISTÓRICO  
DEL MÁSTER UNIVERSITARIO EN ARQUEOLOGÍA PROFESIONAL Y GESTIÓN  
INTEGRAL DEL PATRIMONIO DE LA UNIVERSIDAD DE ALICANTE**



La revista electrónica **DAMA. Documentos de Arqueología y Patrimonio Histórico** surge como servicio para todos aquellos alumnos del Máster en Arqueología Profesional y Gestión Integral del Patrimonio de la Universidad de Alicante que se están iniciando en la investigación y cuya primera aportación a nuestra disciplina suele ser su Trabajo de Fin de Máster (TFM). Estos proyectos en muchos casos representan casi todo un curso de trabajo y esfuerzo, y con frecuencia quedan inéditos.

El objetivo de esta revista es ofrecer un medio que facilite la publicación de los resultados de sus TFM. La edición se presenta en versión digital y cuenta con su correspondiente ISSN. Se publica de forma anual en el sitio web de la Universidad de Alicante (<http://web.ua.es/es/dama/>) y en su repositorio (RUA). Los artículos publicados son descargables en formato PDF.

## Consejo de Redacción

### Dirección

Julia Sarabia Bautista  
Daniel Mateo Corredor  
Carolina Doménech Belda

### Edición

Julia Sarabia Bautista  
Carolina Doménech Belda

### Vocales

Los miembros de la Comisión Académica del Máster Universitario en Arqueología Profesional y Gestión del Patrimonio (<http://dprha.ua.es/es/magip/comision-academica.html>)

### Edita

Máster Universitario en Arqueología Profesional y Gestión Integral del Patrimonio  
Departamento de Prehistoria, Arqueología, Historia Antigua, Filología Griega y Filología Latina  
Facultad de Filosofía y Letras II  
Universidad de Alicante  
Ctra San Vicente del Raspeig s/n  
E-03690 San Vicente del Raspeig (Alicante)  
Web:<http://dprha.ua.es>

Teléfono: (+34) 96590 3663

Fax: (+34) 96590 3823

E-mail: [revista.dama@ua.es](mailto:revista.dama@ua.es)

### ISSN

2530-2345

### Portada

Imagen del despoblado de origen islámico de El Salero (Albacete), recogido en el artículo de Alejandro Espada Vizcaya (Fig. 6).

# ÍNDICE

## **EDITORIAL**

*Daniel Mateo Corredor y Julia Sarabia Bautista (Coordinadores del máster) ..... 7*

## **ALGUNAS INVESTIGACIONES EN EL MARCO DE NUESTRO MÁSTER**

*BANYERES ANTES DE BANYERES: ESTUDIO DIACRÓNICO DEL POBLAMIENTO  
Y EL TERRITORIO DE BANYERES DE MARIOLA (ALICANTE) DURANTE LA  
PREHISTORIA*

*Marta Torres Cortés ..... 11*

*LA TOLETUM ROMANA Y SU FORMA URBIS: UN ANÁLISIS DE CONJUNTO*

*Marta Coba Dueñas ..... 27*

*EL POBLAMIENTO RURAL ISLÁMICO EN LA CUENCA ALTA Y MEDIA DEL RÍO  
MUNDO, ALBACETE: AÝNA*

*Alejandro Espada Vizcaya ..... 45*

## **ACTAS JORNADAS DE JÓVENES EN INVESTIGACIÓN ARQUEOLÓGICA 2020**

*JIA: ESTAT DE XARRADA*

*Sonia Carbonell Pastor, María Fructuoso Cárcel, Arturo García López,*

*Paula Martín de la Sierra Pareja, José Luis Martínez Boix,*

*Ester Moya Soriano, Nicolás Pastor Alameda,*

*Pedro Ramón Baraza, Israel Serna Martínez ..... 67*

*LA DESIGUALDAD DE GÉNERO EN EL ÁMBITO DE LA ARQUEOLOGÍA*

*Patricia Rosell Garrido, Raquel San Quirico García ..... 69*

*VISIBILIZANDO LA ARQUEOLOGÍA EFÍMERA EN LA ANTIGÜEDAD. ESTADO DE  
LA CUESTIÓN Y VÍAS DE FUTURO*

*Leyre Morgado-Roncal ..... 77*

*EL COMERCIO EN EL MEDITERRÁNEO ANTIGUO: EVOLUCIÓN, TENDENCIAS  
E INTERPRETACIONES*

*Aitor Carrascal de Menéndez-Valdés, Diego Cored Keller,*

*Alejandro Garés Molero, Alejandra Macián Fuster ..... 83*

*¿TÉCNICOS O HUMANISTAS? REFLEXIONES EN TORNO A UNA PROFESIÓN POLIÉDRICA.  
CRÓNICA DE UNA MESA REDONDA*

*Pedro Ramón Baraza, José Luis Martínez Boix, Pascual Perdiguero Asensi ..... 91*

*MÁS ALLÁ DEL OBJETO: ARTESANÍA Y PRODUCCIÓN*

*Jorge Garrido López ..... 97*

*GESTIÓN DEL PATRIMONIO HISTÓRICO: HISTORIA ANTIGUA,  
PATRIMONIO Y TURISMO*

*María Teresa de Luque Morales, Patricia Téllez Francisco ..... 103*

*¿PATRIMONIO OLVIDADO O ABANDONADO?*

*LA IMPORTANCIA DE UNA BUENA GESTIÓN PATRIMONIAL*

*Laura del Valle Mesa, M<sup>a</sup> Isabel Menchero Hernández,*

*Fernando Mora Rodríguez ..... 109*



## LA TOLETUM ROMANA Y SU FORMA URBIS: UN ANÁLISIS DE CONJUNTO

Marta Coba Dueñas

### RESUMEN

El presente trabajo está orientado a profundizar en el conocimiento y en la difusión del pasado romano de la ciudad de Toledo mediante el estudio de los restos arqueológicos hallados hasta el momento. Se pretende recopilar toda la información arqueológica del periodo romano publicada y, a partir de su análisis e interpretación, realizar, por un lado, un estado de la cuestión y, por otro, una propuesta del entramado urbanístico, o zonificación, de la *Toletum* romana. Finalmente, a modo de puesta en valor, se propone el diseño de un centro de interpretación del pasado romano y antiguo de la ciudad mediante el aprovechamiento de un edificio en desuso.

**Palabras clave:** *Hispania* romana; *Toletum*; arqueología; patrimonio; romanización; urbanismo.

### ABSTRACT

This paper is aimed at deepening the knowledge and dissemination of the Roman past of the city of Toledo through the study of the archaeological remains found to date. The aim is to compile all the archaeological information published on the Roman period and, on the basis of its analysis and interpretation, to draw up, on the one hand, a state of the question and, on the other, a proposal for the urban layout, or zoning, of Roman *Toletum*. Finally, by way of enhancement, we propose the design of an interpretation centre for the Roman and ancient past of the city by making use of a disused building.

**Keywords:** Roman *Hispania*; *Toletum*; Archaeology; Cultural Heritage; Romanisation; Urbanism.

## 1. INTRODUCCIÓN

“Porque solo se conserva y protege lo que se valora, y solo se valora lo que se conoce”. Esta es la premisa de los profesionales de la conservación y protección del patrimonio cultural, plasmada en las estrategias del *Plan Nacional de Educación y Patrimonio* del Ministerio de Cultura y Deporte. Y es, igualmente, en esencia, el fin fundamental de este trabajo, puesto que, hasta hace no mucho, unas tres décadas, la Toledo romana era muy desconocida y de poco interés para los estudiosos. De hecho, ésta estaba rodeada de tópicos e hipótesis minusvalorativas, que se unían, por un lado, con la poca cantidad de hallazgos arqueológicos de tal periodo (Rubio Rivera, 2005: 135) y, por otro, con la prevalencia de indagar en otras culturas, como la visigoda, debido a un contexto de “procesos de construcción de identidades en la Península Ibérica” (Tejerizo García, 2016: 151) entre finales del siglo XIX y hasta mediados del XX, principalmente. Y, hoy, aunque se ha realizado un gran avance en el conocimiento y la valoración de este patrimonio, queda patente la enorme tarea que queda aún por delante para su protección completa, cuando se anuncian posibles construcciones en zonas afectadas arqueológicamente (F. J. R., 2021).

Por ello, y siguiendo la estela de los investigadores de la década de los 80 del siglo XX hasta hoy día (Rubio Ribera, 2005: 135), el presente proyecto tiene como objetivos los siguientes: conocer y analizar, en profundidad, el pasado romano de Toledo; identificar el posible entramado urbano de la ciudad romana; y, finalmente, la puesta en valor del patrimonio romano, y antiguo, hallado hasta ahora, proponiendo un Centro de interpretación sobre la Antigüedad de la ciudad y su provincia.

## 2. EL MARCO GEOGRÁFICO E HISTÓRICO

El área de estudio es la *Toletum* romana y, por tanto, se va a tratar el periodo comprendido entre la conquista y primer asentamiento de esta sociedad en esta ciudad y sus alrededores en el año 192 a.C. hasta la llegada de los visigodos hacia el siglo V y VI d.C. En cuanto al ámbito geográfico, este proyecto se centra en el espacio donde se ubicó la *urbs* de *Toletum* y su entorno más inmediato, que coincide, fundamentalmente, con la actual ciudad de Toledo, capital de la actual comunidad de Castilla-La Mancha, situada en el centro peninsular.

El análisis se centra en dos zonas: por un lado, el actual casco histórico, ubicado en un peñón o cerro rodeado por el río Tajo casi en su totalidad (salvo en la zona N); y, por otro, el entorno a éste, con una extensión máxima de entre 3 y 5 km,<sup>1</sup> puesto que, aunque este trabajo se centre en un “diseño” del entramado de la *urbs*, es conveniente conocer acerca de la cantidad y relevancia de los hallazgos que existen en esta distancia, como *villae* u otras infraestructuras, al ser éstos el reflejo de la prosperidad y el crecimiento de *Toletum*. Además, ello refuerza, a la vez, la propuesta de defensa y puesta en valor de este proyecto sobre el pasado romano toledano.

---

1 He de mencionar al respecto que, en muchos de los casos, las coordenadas analizadas son aproximadas, debido a la escasa exactitud de los datos aportados sobre la localización de los hallazgos en las correspondientes publicaciones.



### 3. METODOLOGÍA

En aras de conocer acerca de los hallazgos arqueológicos descubiertos hasta la fecha y sobre los estudios realizados de los mismos, se ha recurrido, principalmente, tanto a la investigación en recursos bibliográficos y diversas fuentes web (como blogs de instituciones públicas, hemeroteca local, bases de datos de materiales arqueológicos, recortes de prensa, etc.), así como a proceder a realizar algunas consultas a profesionales de la arqueología y del patrimonio cultural. De este modo, se ha comprobado que, toda la información relativa a la arqueología de *Toletum*, se encontraba, en su mayoría, dispersa en diferentes publicaciones. Por lo que, en este trabajo, se ha acometido la recopilación de dicha información.

Igualmente, se han utilizado otro tipo de herramientas para el análisis de los hallazgos arqueológicos recogidos, como por ejemplo, programas de Sistemas de información geográfica, esencialmente QGIS, con el que, junto a las hipótesis planteadas por diversos expertos, se han podido elaborar una serie de mapas (de ubicación de los restos arqueológicos, unos de detalle, según su clasificación, y otros generales) que han ayudado a la comprensión del entramado y diseño urbanístico. De igual modo, se ha usado como herramienta complementaria Google Earth para conocer y visualizar algunas dimensiones, extensiones, coordenadas y otras unidades de medida. No obstante, en dichos mapas, no se han representado todos los restos, puesto que algunos (como las inscripciones, cerámicas, mosaicos, sarcófagos, etc.) no se han considerado lo suficientemente relevantes para tal fin. Y, con ello, a su vez, se ha pretendido no complicar la lectura de dichos mapas, tanto por la acumulación excesiva de simbología como por su desmesurado tamaño.

### 4. LOS HALLAZGOS ARQUEOLÓGICOS DE *TOLETUM*<sup>2</sup>

El *ager* o *territorium* de *Toletum* era muy amplio y, por ello, se han podido constatar numerosos restos arqueológicos de este periodo tanto en el casco histórico de la ciudad como a medio centenar de kilómetros de distancia en torno a él. No obstante, para este trabajo nos vamos a centrar en los hallazgos ubicados en el centro urbano y en un perímetro aproximado de 3 a 5 km a su alrededor, puesto que, a nuestro entender, éstos tendrían una relación más directa con la *urbs*.

Tras la recopilación de la correspondiente información, se han podido agrupar los diversos elementos arqueológicos encontrados (en total unos 110) en tres grandes grupos: “Monumentos y complejos arquitectónicos”, “Restos constructivos e infraestructuras” y “Materiales arqueológicos”. De ellos, lo más importante para el desarrollo de este proyecto, ha sido el análisis sobre el tipo de estructuras, sus funciones, materiales y elementos constructivos, medidas, y, sobre todo, su orientación (información no disponible en todos los elementos) y su ubicación (bien, mediante el callejero o, bien, mediante coordenadas de ubicación).

---

<sup>2</sup> Para saber más información acerca de los hallazgos arqueológicos romanos encontrados en *Toletum* hasta la fecha se puede consultar el apartado nº3 del TFM “La *Toletum* romana: aproximación a su entramado urbanístico a través de los restos arqueológicos y su puesta en valor”, subido en RUA: <https://rua.ua.es/dspace/handle/10045/121313>.

En éstos, a su vez, se han podido distinguir varios subgrupos. Del primer grupo, se podría destacar la presencia de los complejos lúdicos importantes en un enclave romano, como el circo (Fig. 1) y el anfiteatro, ubicados *extra moenia*, conservándose el primero en mejores condiciones, pues éste posee partes de su estructura aún visibles. De igual relevancia, es la constatación *intra moenia* de unas termas de unos 3.000 m<sup>2</sup> (Fernández Calvo *et alii*, 2019: 118) y la disposición posible del foro en sus inmediaciones (Gutiérrez Arias, 2019). Igualmente, entrarían en este grupo los posibles espacios de necrópolis, fundamentalmente, en el área de la Vega Baja (García Sánchez de Pedro, 1996: 157), y las villas o asentamientos agropecuarios, de los que, manteniendo nuestro límite de entre 3 y 5 km de distancia respecto a la *urbs*, se han contabilizado unos 9 con ocupaciones tanto en época altoimperial como bajoimperial.



Fig. 1. Algunos de los restos visibles del circo. Fuente: Rubio Rivera, 2011: 43 y 45.

Por otro lado, el segundo grupo, tal y como se puede observar en la siguiente gráfica (Fig. 2), es el más destacable por ser el más cuantitativo de los tres con 69 elementos encontrados en total. El grueso de este bloque (unos 30) se corresponde, principalmente, con restos relacionados con la red hidráulica, como alcantarillas, cloacas, *cisternae* o *natationes*. Asimismo, es de suma relevancia destacar de este apartado el descubrimiento de una torre de la muralla romana bajo la actual puerta del Sol, datada en el siglo I d.C. (Tsiolis, 2005: 72), ya que, antes de su hallazgo, se teorizaba sobre una posible muralla de época tardorromana.

Por su parte, el tercer grupo está compuesto por diferentes materiales como cerámicas, esculturas, inscripciones, pinturas murales y sarcófagos. De entre ellos, se debe destacar, primordialmente, el apartado de esculturas, ya que, gracias al descubrimiento de varios fragmentos de togados en la calle actual de la Plata, se ha podido plantear la posible ubicación del foro en torno a ésta. A esta idea contribuiría, además, la aparición cercana a este lugar de un pedestal de mármol de carácter honorífico en la que se ubicaría la estatua del emperador Filipo el Árabe (*CIL* II<sup>2</sup>/13, 30). Por otra

parte, se debe mencionar que, gracias a la cerámica encontrada, se puede hablar de una intensa actividad comercial de *Toletum* con varios puntos de la Península, como, por ejemplo, con los talleres de *Tritium Magallum* (Sáinz Pascual, 2005: 67), debido a la abundancia de *T. S. H.* procedentes de los mismos, e, igualmente, con el área meridional tarraconense, por la aparición de un ánfora Dressel 2-4 de borde triangular (Mateo Corredor y Molina Vidal, 2016). Asimismo, debido a los numerosos hallazgos de un tipo de cerámica de tradición indígena denominada como “Meseta Sur”, nos indicaría la posible existencia de un taller en la *urbs* de época altoimperial (Sáinz Pascual 2005: 70-72).

### Cantidad de hallazgos arqueológicos por tipo y ubicación

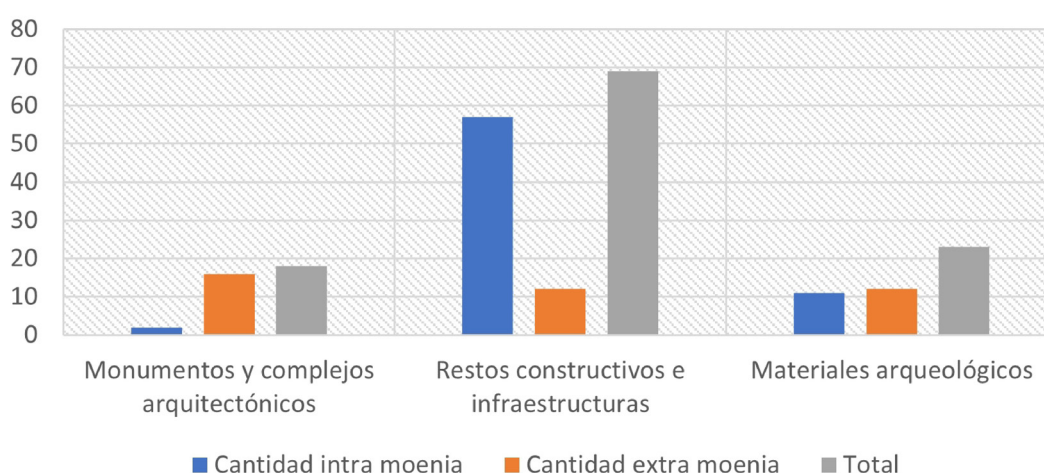


Fig. 2. Cantidad de elementos arqueológicos encontrados según su grupo y su ubicación. Fuente: elaboración propia.

## 5. PROPUESTA DE ORGANIZACIÓN INTERNA: ENTRAMADO, ESPACIOS PÚBLICOS Y ORIENTACIONES

El estudio sobre el entramado y diseño urbano de *Toletum* cuenta con poca trayectoria, puesto que las primeras publicaciones al respecto las inició Rebeca Rubio Rivera en los años 90 del siglo XX. No obstante, esos trabajos constituyeron una base fundamental para posteriores investigaciones que han ido revisando estas propuestas a raíz de los resultados obtenidos a través de las diversas intervenciones arqueológicas (Ruiz Taboada y Azcárraga Cámara, 2016: 250).

Gracias a las últimas investigaciones, se ha conseguido ir mostrando que *Toletum* adoptó íntegramente, prácticamente ya a finales del siglo I d.C. (Ruiz Taboada y Azcárraga Cámara, 2016: 268-269), un corpus monumental y urbanístico reflejo de una importancia en *Hispania* mayor respecto a lo que se venía promulgando (Fernández Calvo, 2019: 285). Un ejemplo de ello ha sido el citado descubrimiento de la torre romana en la Puerta del Sol, datada en la segunda mitad del s. I d.C., ya que ha hecho desbancar la teoría sobre la existencia de una muralla romana de época bajoimperial en *Toletum*. Dicho hallazgo es otro ejemplo más de que el amurallamiento de una ciudad no solamente

responde a una necesidad imperiosa de protección ante una época convulsa, sino que, tal y como sucede en múltiples ocasiones durante el periodo augusteo, responde a una cuestión ideológica y simbólica, es decir, a la *dignitas* de la *urbs*. Así en *Toletum*, como piensan algunos autores, muralla y rango de *municipium* podrían estar íntimamente relacionados. De este modo, se reforzaría la idea de que *Toletum* habría obtenido dicho estatuto en época Flavia (Rubio Rivera y Tsiolis Karantasi, 2004: 230-231).

Igualmente, esa importancia mayor de *Toletum* se puede confirmar gracias a la distribución de los restos arqueológicos romanos hoy encontrados, puesto que ello descarta la teoría sobre el pequeño perímetro estimado para el Toledo romano (la cual se arraiga en la incorrecta interpretación de *parva urbs* de Tito Livio). Dicha teoría planteaba un espacio ocupado de unas 5 hectáreas (Rubio Rivera, 2005: 136-137), pero gracias a los hallazgos se puede pensar en un espacio mucho mayor, de entre 40 y 45 hectáreas dentro del cerro (Fig. 3), incluyendo unos muros romanos hallados en la Sinagoga de Santa María la Blanca por el Consorcio de la Ciudad de Toledo.



Fig. 3. Perímetro aproximado de la *Toletum* romana intra moenia, incluyendo muros hallados en la Sinagoga de Santa María la Blanca. Fuente: Google Earth.

Asimismo, respondería a esta misma idea el entramado ortogonal y regular de la *urbs*, como un símbolo más de su plena “romanidad” (Rubio Rivera y Tsiolis Karantasi, 2004: 230-231). Dicho entramado queda aún patente, a pesar de las alteraciones posteriores, aun siendo alguna de ellas muy potentes, como por ejemplo la medieval (incluyendo el nomenclátor de las calles). Prueba de esa “romanidad” se puede observar en algunos de los hallazgos arqueológicos encontrados, así como en algunos tramos de calles actuales de los cuales se vislumbran los posibles ejes rectos, entrecortados, y que configuran una red de líneas paralelas y perpendiculares, correspondiéndose con los *cardines*

y *decumani* (Rubio Rivera, 1997: 363), siendo, por un lado, la calzada del Cristo de la Luz el *cardo maximus* y, por otro, quizás, la calle de la Plata el *decumanus maximus* (Fernández Calvo, 2019: 281). Con ello, se comprueba que la irregularidad del cerro no fue un impedimento para realizar dicho entramado regular y ejemplo de ello, a nivel arqueológico, son las diversas obras de aterrazamiento para nivelar el terreno, halladas en varios puntos del cerro, como por ejemplo en el entorno de la posible ubicación del foro (Rubio Rivera, 2005: 136-137).

Todo ello, junto con los resultados obtenidos en la excavación del yacimiento de la Vega Baja (la retícula viaria NE-SO, destacando la vía nº17 de 6 m de ancho que parece comunicar este lugar con la *urbs*) (Rojas Rodríguez-Malo y Gómez Laguna, 2009: 65-66), demuestran que en *Toletum* existió una planificación urbana, descartando las hipótesis surgidas que planteaban lo contrario al respecto (Gurt i Esparraguera y Diarte Blasco, 2012: 150). Y, aunque no se pueda aún trazar el diseño viario exacto, es de suma importancia, para la investigación en este ámbito, la afirmación de que sí existía un entramado ortogonal (Rubio Rivera, 2005: 139) tanto *intra moenia* como *extra moenia*.

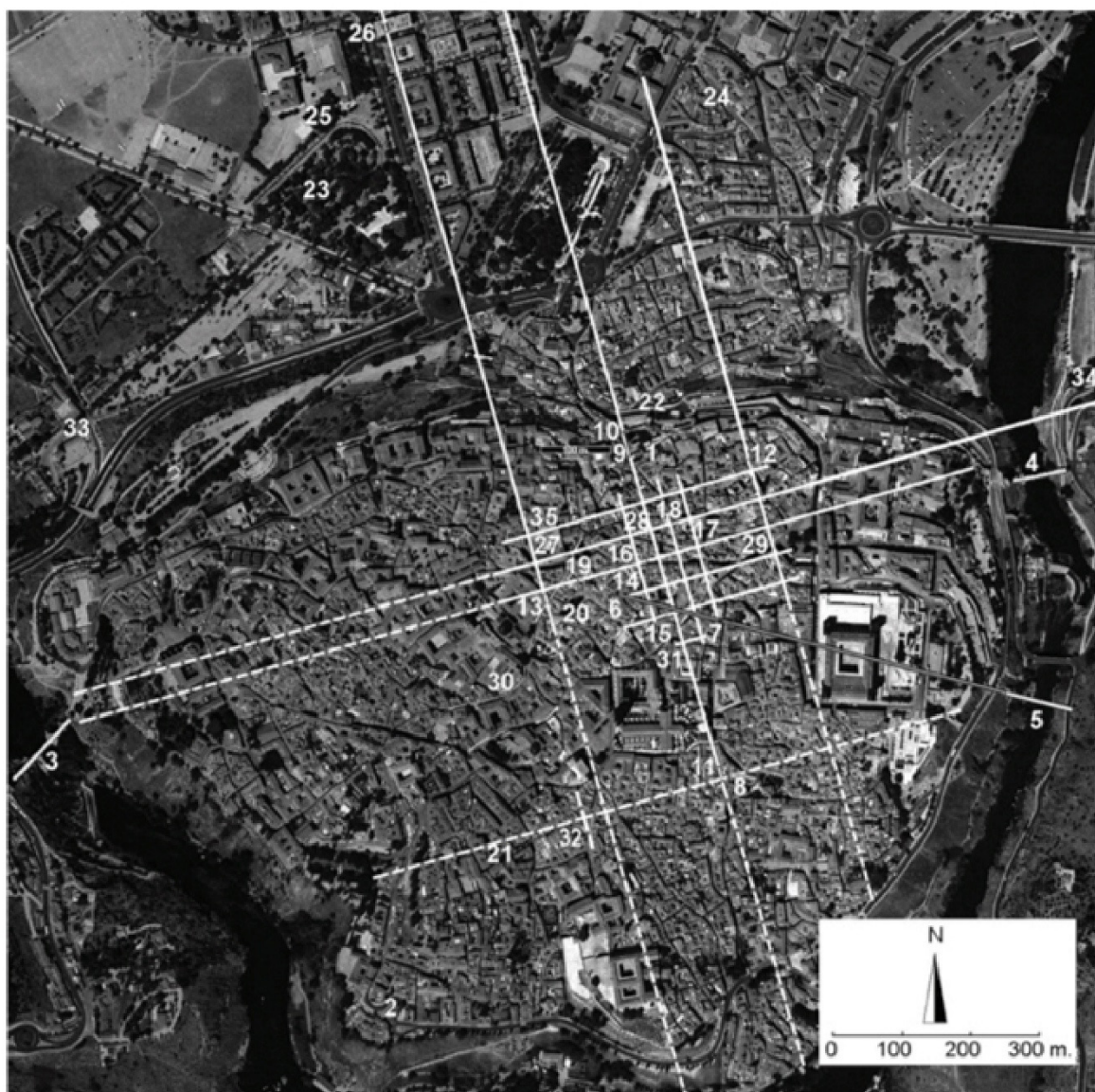


Fig. 4. Propuesta de entramado por Ruiz Taboada y Azcárraga Cámara (2016: 275).

De este modo, una de las hipótesis al respecto es la planteada por Arturo Ruiz Taboada y Sandra Azcárraga Cámara (2016: 272-274; 2018: 145-147) que afirman la presencia de una urbanística ortogonal, al menos, en el sector central con una orientación NE-SE/SO-NE, pudiendo incluso identificar un barrio con *insulae* de 43 x 33 m entre la iglesia del Cristo de la Luz y la Catedral (Ruiz Taboada y Azcárraga Cámara, 2016: 281). En esta teoría se propone que los ejes principales (*cardo maximus* y *decumanus maximus*) coincidirían con varios elementos y/o monumentos. Por un lado, el cardo se iniciaría en el tramo encontrado en la puerta de Valmardón y, con una longitud de 915 m., atravesaría el cerro en dirección SE enlazando con la cloaca localizada en la calle del Barco. Por otro, el decumano, que pasaría por la calle de la Plata, podría enlazar los dos puentes existentes de la ciudad (de Alcántara y San Martín), presumiendo, entonces, la probable existencia de dos puentes antiguos (2016: 272-274; 2018: 145-147) (Fig. 4). Desde nuestro punto de vista, nos parece arriesgado sugerir tanto la presencia de un puente de San Martín de cronología romana (al no existir hoy en día indicios arqueológicos de ello, ni en el puente ni en la zona colindante) como la extensión de unos 900 m. del cardo, puesto que, como se comentará más adelante, se evidencia una orientación diferente en ambas localizaciones. Sin embargo, se podría considerar como hipótesis cierta, si considerásemos que el cardo cambiaba de orientación por la zona donde se emplaza en la actualidad la plaza Mayor.

Por ello, estamos más de acuerdo con el planteamiento urbanístico de Rebeca Rubio (2005: 139) quien plantea que en *Toletum* existió una doble orientación urbanística. Este rasgo no debe extrañarnos puesto que es bien conocido en diferentes ciudades romanas (como, por ejemplo, *Corduba*), bien para adecuarse mejor a la topografía del terreno o bien por tratarse de etapas constructivas distintas. Así, tendríamos una orientación NO-SE/NE-SO en la zona en torno a las termas (mitad occidental del cerro) y una orientación N-S/E-O (Rubio Rivera, 2018: 78), con leve desviación inferior a 5 grados (Rubio Rivera, 2005: 138), en el entorno del foro (mitad oriental) (Rubio Rivera, 2018: 78). De hecho, si observamos esos dos entramados propuestos junto con las curvas de nivel del cerro, se aprecia que la implantación de dichas orientaciones distintas respondería a una mejor adaptación topográfica. Sin embargo, debido a las dataciones generalizadas de los restos encontrados (o incluso en algunos, sin cronología), no se puede establecer si dicha diferenciación respondería, también, a proyectos urbanísticos de momentos no coetáneos. Cabe añadir que, tras plasmar los hallazgos en un mapa y representar su respectiva orientación (Fig. 5), la doble orientación planteada por Rubio no se limitaría a la zona central del cerro, ya que se advierte que la orientación NO-SE/NE-SO se extendería por la parte sudoccidental y sudoriental. Ello podría ser, tal y como se ha comentado antes, por adaptarse a las curvas de nivel. Igualmente, esta misma orientación se refleja en la zona extramuros posiblemente por ajustarse, asimismo, a las laderas existentes a ambos lados de la meseta central donde se ubican actualmente el parque de la Vega, el Hospital de Tavera o la plaza de Toros (Fig. 6).

A pesar de las premisas propuestas, se debe tener en cuenta que, según Rebeca Rubio (2005: 139), para el estudio del entramado urbanístico no debería de tomarse como base la red de alcantarillado, o al menos interpretarla con cautela. De hecho, es sabido que en muchas ciudades del Imperio romano

la red viaria es coincidente con la red de saneamiento, pero, en el caso de *Toletum*, debido a las irregularidades que presenta su emplazamiento, ésta última podría haber sido condicionada por las vaguadas naturales (como así sucede en la orientación de los hallazgos) y, así, haberse construido con una orientación diferente a las vías urbanas y/o, bien, disponiendo tramos sinuosos o atravesando edificios por el subsuelo (Rubio Rivera, 2018: 76). No obstante, hay autores como Arturo Ruiz y Sandra Azcárraga (2016: 262) que sí consideran como clave el análisis de la red de evacuación de aguas para entender la organización viaria superficial. De hecho, en una de las vaguadas, en la actual calle Cristo de la Luz, se halla una calzada y una cloaca bajo la misma y en otra, entorno a la bajada Colegio Infantes, se halla un *alveus* de un probable complejo termal.

Ciertamente, el entramado expuesto no debe de tomarse como una hipótesis inamovible, sino que deberá ser revisada con los posteriores descubrimientos arqueológicos. Además, aún queda mucho por investigar en cuanto a la organización de la *urbs*, puesto que, aunque se puedan identificar calles o algunas *insulae*, solo se pueden señalar en el mapa dos de los elementos de tipo público en una ciudad romana, las termas y el foro (éste último como hipótesis, debido a los tipos de hallazgos en su entorno). En lo que concierne a las termas, su importancia radica en que, por un lado, se trata del primer edificio



Fig. 5. Representación de los hallazgos ubicados intra moenia de los que sí se conoce su orientación. Fuente: Centro Nacional de Información Geográfica y elaboración propia.



- |   |   |
|---|---|
| <ol style="list-style-type: none"> <li>1. Foro (c/Santa Justa, 3)</li> <li>2. Foro (c/Santa Justa, 9)</li> <li>3. Foro (c/jón Bécquer, 7)</li> <li>4. Foro (c/jón Bécquer, 9)</li> <li>5. Foro (c/jón Bécquer, 11)</li> <li>6. Foro (c/jón Bécquer, 5)</li> <li>7. Foro (c/Alfileritos, 8)</li> <li>8. Foro (c/Alfileritos, 10)</li> <li>9. Foro (c/Alfileritos, 12)</li> <li>10. Foro (c/Alfileritos, 14)</li> <li>11. Foro (c/jón Menores, 11)</li> <li>12. Foro (c/jón Menores, 12) I</li> <li>13. Foro (c/jón Menores, 12) II</li> <li>14. Foro (c/jón Menores, 16)</li> <li>15. Foro (cta. Agustín Moreto, 6)</li> <li>16. Foro (cta. Agustín Moreto, 8)</li> <li>17. Foro (c/Plata, 9)</li> <li>18. Foro (c/Plata, 11)</li> <li>19. Foro (c/Plata, 17)</li> <li>20. Termas (pza. Amador de los Ríos) I</li> <li>21. Termas (pza. Amador de los Ríos) II</li> <li>22. Vega Baja</li> <li>23. Alcantarillado (cta. Águila-pza. San Agustín)</li> <li>24. Alcantarillado (c/Barco, 5-privado)</li> <li>25. Alcantarillado (c/Barco, 5-público)</li> <li>26. Alcantarillado (pza. Juego de Pelota)</li> </ol> | <ol style="list-style-type: none"> <li>27. Alcantarillado (pza. Mayor)</li> <li>28. Alcantarillado (puerta Valmardón-Cristo de la Luz)</li> <li>29. Alcantarillado (cta. Portugueses)</li> <li>30. Alcantarillado (puerta Alcántara)</li> <li>31. Alcantarillado (c/Sal, 5)</li> <li>32. Alcantarillado (c/Santa Úrsula, 10 a 18)</li> <li>33. Calles (c/Alfonso XII-Madre de Dios)</li> <li>34. Calles (c/Cristo de la Luz)</li> <li>35. Cisternas (c/Juan Labrador, 6)</li> <li>36. Cisternas (pza. Colegio Infantes, 11)</li> <li>37. Cisternas (Madre de Dios)</li> <li>38. Cisternas (cta. Can, 1)</li> <li>39. Cisternas (pza. Padre Juan de Mariana, 10)</li> <li>40. Cisternas (c/Paz)</li> <li>41. Cisternas (pza. Roperías, 1)</li> <li>42. Cisternas (c/Santo Tom é, 22)</li> <li>43. Cisternas (c/Tomerías, 27)</li> <li>44. Hipocaustum (c/Comercio, 41)</li> <li>45. Cimentación (c/jón. Jesús, 2)</li> <li>46. Canalización pozo (c/Campana, 7)</li> <li>47. Muro (c/Instituto)</li> <li>48. Muros/cimentaciones (c/Real, 4, 6 y 8)</li> <li>49. Natatio (pza. Fuentes, 1)</li> <li>50. Anfiteatro (c/Honda)</li> <li>51. Circo</li> </ol> |
|---|---|

Fig. 6. Representación de las orientaciones conocidas de algunos de los hallazgos ubicados extra moenia y curvas de nivel. Fuente: Centro Nacional de Información Geográfica y elaboración propia.



de carácter público realmente identificado *intra moenia* y, por otro, al consistir en una fuente de información que ayudará a futuras investigaciones acerca de la distribución urbana altoimperial de *Toletum* (Fernández Calvo, 2019: 285). En cambio, el conocimiento sobre la distribución *extra moenia* es algo mayor, debido, en parte, por la “mayor facilidad” en investigar arqueológicamente respecto al casco histórico. Nos referimos, sobre todo, al yacimiento de la Vega Baja, los complejos lúdicos y, aunque de una manera más teórica, las probables ubicaciones de las necrópolis. De todo ello, el circo, gracias a la conservación de parte de su estructura inferior, ha llamado siempre la atención y, por ello, ha sido el más estudiado desde hace siglos. Su ubicación no es baladí, ya que responde a cuestiones estratégicas y prácticas. Por un lado, se emplaza al lado de la vía (actual avenida de la Reconquista (Ruiz Taboada y Azcárraga Cámara, 2016: 276), y antigua vía ganadera el “Cordel del Guadarrama” (Porres Martín-Cleto, 2002: 864) que conectaba *Augusta Emerita* con *Caesaraugusta* sirviendo, de esta manera, a modo de fachada de acceso a la *urbs*. Por otro lado, se aprovecha de la topografía del lugar, pues, el declive natural del lado NO, permite reducir esfuerzos en su construcción en el lado SE. Además, su situación en este punto le condiciona a disponerse en una orientación NE-SO, lo que ayuda a disfrutar de más horas de sol durante el día (Rubio Rivera, 2011: 40). Esta misma orientación, como se ha dicho antes, es la que se sigue en la organización del *suburbium*, en la Vega Baja. Del mismo modo, el anfiteatro, ubicado en el actual barrio de las Covachuelas, debe su posición a los mismos propósitos que el circo, aunque éste cerca del acceso de la vía que conducía a *Corduba*, el actual paseo de la Rosa (Ruiz Taboada y Azcárraga Cámara, 2016: 261).

Otro de los elementos de suma importancia para la *urbs* es la muralla, ya mencionada anteriormente. En este caso, debemos hacer referencia al trazado teorizado por diversos autores que sería: su inicio en el puente de Alcántara, pasando luego por la puerta del Sol, el cerro de la Virgen de Gracia, San Cristóbal, para, finalmente, atravesar Santo Tomé y llegar, de nuevo, al citado puente. Tras analizar los diversos hallazgos, se observa que dicho trazado encajaría *a priori* con la ubicación de los restos hallados, quedándose encuadrados en él. No obstante, solo se puede confirmar, a día de hoy, de manera científica y arqueológica, la torre hallada en la puerta del Sol. Sucede, de igual modo, con los accesos planteados en dicho apartado, puesto que se corresponden con vías y puertas antiguas a la ciudad, reaprovechadas desde siglos por su ubicación lógica (oroográficamente hablando) y, por tanto, de mayor accesibilidad, tal y como se puede observar en el caso del puente y la puerta de Alcántara (Porres Martín-Cleto, 1983: 81) en un grabado anónimo de 1707 o en el plano-panorámica de Toledo por José de Arroyo Palomeque de fechas coetáneas.

Por último, no menos importante es la red hidráulica o de saneamiento de una ciudad. Como se ha mencionado antes, son numerosos los restos hallados de esta categoría. En dichos restos se aprecia la capacidad de orientarse, por un lado, en función de los muros constructivos del entorno y, por otro, según las escorrentías naturales, coincidiendo las cloacas descubiertas con las vaguadas principales del peñón toledano. Así, actualmente, se sabe de dos cloacas en el lado N (vaguadas “Cristo de la Luz” y cerro “Sillería”, cotas 499 y 516, respectivamente), uno en el lado E (cerro “Sillería-Alcázar”, cota 458) y, otro, en el lado S (vaguada Cristo de la Parra, cota 514).

## 6. PUESTA EN VALOR Y VALORACIONES SOCIOCULTURALES

“Yo creo que las grandezas más remarcables de la ciudad de Toledo están sepultadas debajo de la tierra. Pero como en nuestros días haya tan pocos investigadores de estas cosas en Toledo y el pueblo sea tan basto, llegan tarde las noticias de cualquier hallazgo y se pierden ocasiones de averiguar e ilustrar infinitas cosas de la historia de Toledo, que están llenas de niebla por falta de hombres” (Mingo Lorente, 2019: 17).

Estas palabras, del erudito don Francisco de Santiago de Palomares (1728-1796) escritas en el año 1748 en una carta dirigida al filólogo don Esteban de Terreros, son, por desgracia y, en líneas generales, una realidad actual en el panorama sociocultural de la ciudad. Sí que se podría matizar, a la vez que celebrar, la presencia de un número considerable de investigadores acerca de la Antigüedad de Toledo, pero la sociedad toledana, en general, no tiene una verdadera conciencia sobre la importancia del pasado antiguo de su ciudad, pues prácticamente solo consideran como relevante y seña de identidad un pasado medieval. Prueba de ello, son los descubrimientos romanos recientemente acontecidos, como los restos del anfiteatro en el barrio de las Covachuelas, de los que, por parte de la Administración, se duda peligrosamente sobre su conservación y no ha habido ningún tipo de movimiento ciudadano para ayudar de forma positiva en la toma de decisiones. Otro ejemplo sería como cuando se decidió eliminar el aparcamiento incontrolado ubicado sobre los restos del circo romano, y una parte de la población no solo no se alegró por ese gesto favorecedor para el patrimonio, sino que se mostró disgustada por no poder estacionar sus vehículos donde lo estaban haciendo, aunque ello supusiese una degradación continua de los restos allí ubicados.

A todo ello, hay que sumar, por un lado, la carencia de publicaciones que den una visión general de los resultados obtenidos hasta ahora sobre el pasado romano.<sup>3</sup> Éstas, además, deberían estar dirigidas a un público amplio o, incluso, diseñarlas de una manera comprensible a un público infantil y juvenil. Por otro lado, no existe en la ciudad una institución que se centre y divulgue este periodo, cuando como hemos comentado que son más que numerosos y relevantes los hallazgos realizados. De hecho, la oferta museológica actual de Toledo, en general, solo ofrece visiones culturales aisladas, centradas en un solo periodo (el Museo Sefardí, el Museo del Greco, el Museo de los Concilios y la Cultura Visigoda, la Colección Roberto Polo: Centro de Arte Moderno y Contemporáneo de Castilla-La Mancha, etc.).

Para ello, se ha pensado en proponer la creación de un Centro de Interpretación de la Antigüedad en un edificio que, habitualmente año tras año, ha estado en desuso<sup>4</sup> y, que solamente, se ha utilizado

3 Una de las publicaciones más relevantes, en este sentido, es la realizada por el Consorcio de la Ciudad de Toledo, “Arqueología romana en *Toletum*: 1985-2004”, en la que se hace una gran recopilación de información de hallazgos arqueológicos romanos y se ubican, después, en un plano de la ciudad. No obstante, faltaría un análisis final de todo el conjunto. Del mismo modo, se puede mencionar la obra titulada “El sistema hidráulico romano de abastecimiento a Toledo”, que incluye un catálogo general.

4 Actualmente se está utilizando para albergar de manera provisional a la “Escuela de Arquitectura” de la UCLM para cumplir con las recomendaciones sanitarias contra la pandemia del Covid-19.

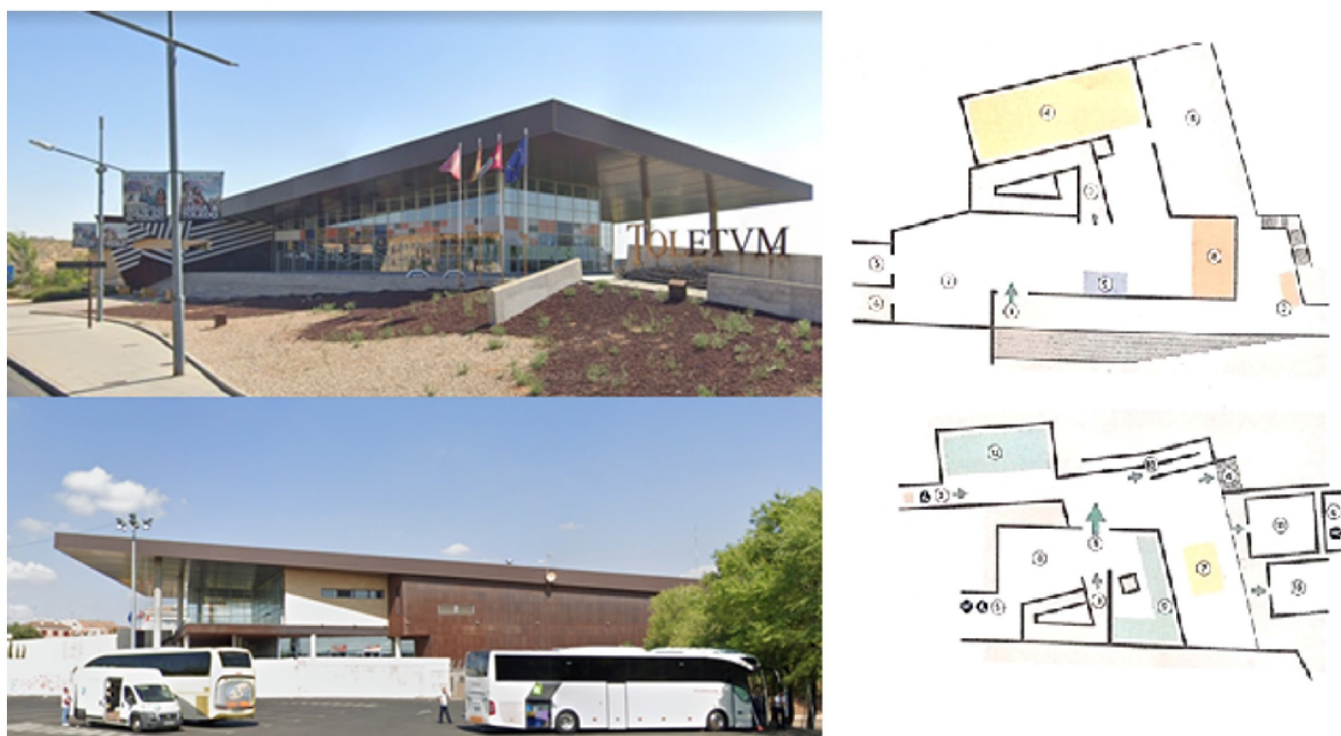


Fig. 7. Fotografías del exterior y planta del edificio "TOLETVM". Fuente: Google Earth.

una vez al año para celebrar la Feria de Artesanía de Castilla-La Mancha (*FARCAMA*). Se trata del edificio municipal denominado "TOLETVM", situado en la avenida de Madrid nº2 (Fig. 7), con unos 2000 m<sup>2</sup> de superficie útil. Dispone de los espacios necesarios para dar cabida a esta propuesta como por ejemplo los servicios básicos como baños, bar-cafetería, aparcamiento, acceso para personas con discapacidad, auditorio, etc. Y, de igual modo, los espacios para, por un lado, poder exponer aquellos restos arqueológicos que no pueden disfrutarse hoy en el Museo de Santa Cruz, o al menos los esenciales para el discurso museológico, y, por otro, presentar otros restos materiales junto con recreaciones gráficas y virtuales, fruto de las últimas investigaciones. La idea es, fundamentalmente, explicar al visitante los orígenes de Toledo, haciendo una breve reseña a los primeros pobladores en el Cerro del Bú durante la Edad del Bronce, pasando por los carpetanos y, finalmente, la llegada de los romanos, la monumentalización de la ciudad gracias a éstos, y su expansión por el territorio. Se pretende que sea un espacio, sobre todo, muy visual, donde las piezas expuestas sean las mínimas para no sobrecargar al espectador. Eso sí, siguiendo siempre un discurso expositivo diacrónico y presentando los aspectos socioculturales, con foco en Toledo (ciudad y provincia), de las comunidades expuestas.

## 7. CONCLUSIONES

Al comienzo de redactar este proyecto, se esperaba encontrar unos resultados más claros y visibles que posibilitaran una interpretación más factible del entramado urbanístico de la *urbs*. Pero con la realidad arqueológica descubierta, o al menos de la que se dispone publicada, es difícil vislumbrar dicho aspecto. Probablemente, sí que se podría incidir más en la cuestión de la evolución cronológica

de la urbanística (tal y como se ha plasmado en los diferentes mapas), pero aun así las fechas dadas en las diferentes publicaciones son, a veces, tan generalizadas, que complican, igualmente, dicho análisis. Ello denota “la problemática metodológica específica para la arqueología del casco urbano” (Carrobles Santos, 1990: 494), como la frecuente excavación de tipo sondeos, en vez de en área, que imposibilita un estudio completo de lo hallado, quizá, a causa de la presión ejercida por la sociedad y la Administración. Por ello, creemos que será mejor seguir esperando a futuras investigaciones, de las que esperamos se puedan realizar de una manera más profunda, tal y como aconsejaba J. Carrobles Santos (1990: 494-495), para así poder completar el rompecabezas, o al menos reconocer más fácilmente el dibujo, acerca de cómo sería la *forma urbis toletana*.

No obstante, sí que se ha conseguido recopilar casi la totalidad la información sobre los descubrimientos arqueológicos habida hasta el momento sobre el pasado romano de la ciudad.<sup>5</sup> Con esta aproximada totalidad, nos referimos a aquella información publicada, puesto que, seguramente, se hayan realizado más excavaciones, pero aún están sin publicar. Por tanto, debido al tiempo disponible y la complejidad del asunto para un trabajo como este, no se han consultado los informes arqueológicos custodiados en las Administraciones e instituciones correspondientes, quedando éstos pendientes para una futura investigación.

Del mismo modo, y con lo anterior expuesto, creemos que se ha logrado contribuir a mejorar el conocimiento científico sobre la *Toletum* romana. En este proyecto se ha pretendido dar una visión completa del panorama arqueológico romano de la ciudad, tanto en el casco histórico como a extramuros. Hasta ahora, la gran mayoría de publicaciones se centraban en el análisis de elementos individuales. Y, cuando eran sobre varios elementos en conjunto, éstos estaban enmarcados dentro de un solo ámbito (como por ejemplo el hidráulico). Por ello, aquí se ha querido mostrar una visión conjunta de los hallazgos, visualizando su ubicación y disposición junto con su cronología (Fig. 8), para así intentar colaborar en los avances en la investigación sobre la posible evolución del urbanismo de la ciudad romana.

Igualmente, esperamos que, con el estudio realizado sobre sobre la *Toletum* romana, sirva para ayudar a difundir y valorizar esta *urbs*, puesto que se han intentado subsanar aquellas teorías que menospreciaban o, minusvaloraban, el pasado romano y antiguo de la ciudad. Y es que, aunque *Toletum* no fue nunca capital de una de las provincias de la *Hispania* romana, sí que llegó a equipararse a ellas, tal y como se ha comentado, con su programa urbanístico y monumental. Además, con la propuesta del Centro de interpretación, se ha pretendido dar una solución posible a la desinformación de este periodo, logrando, a la vez, una mayor sensibilización de la ciudadanía toledana hacia su patrimonio arqueológico-histórico.

---

<sup>5</sup> Este hecho se comprueba consultando el citado TFM en la nota al pie nº 2.

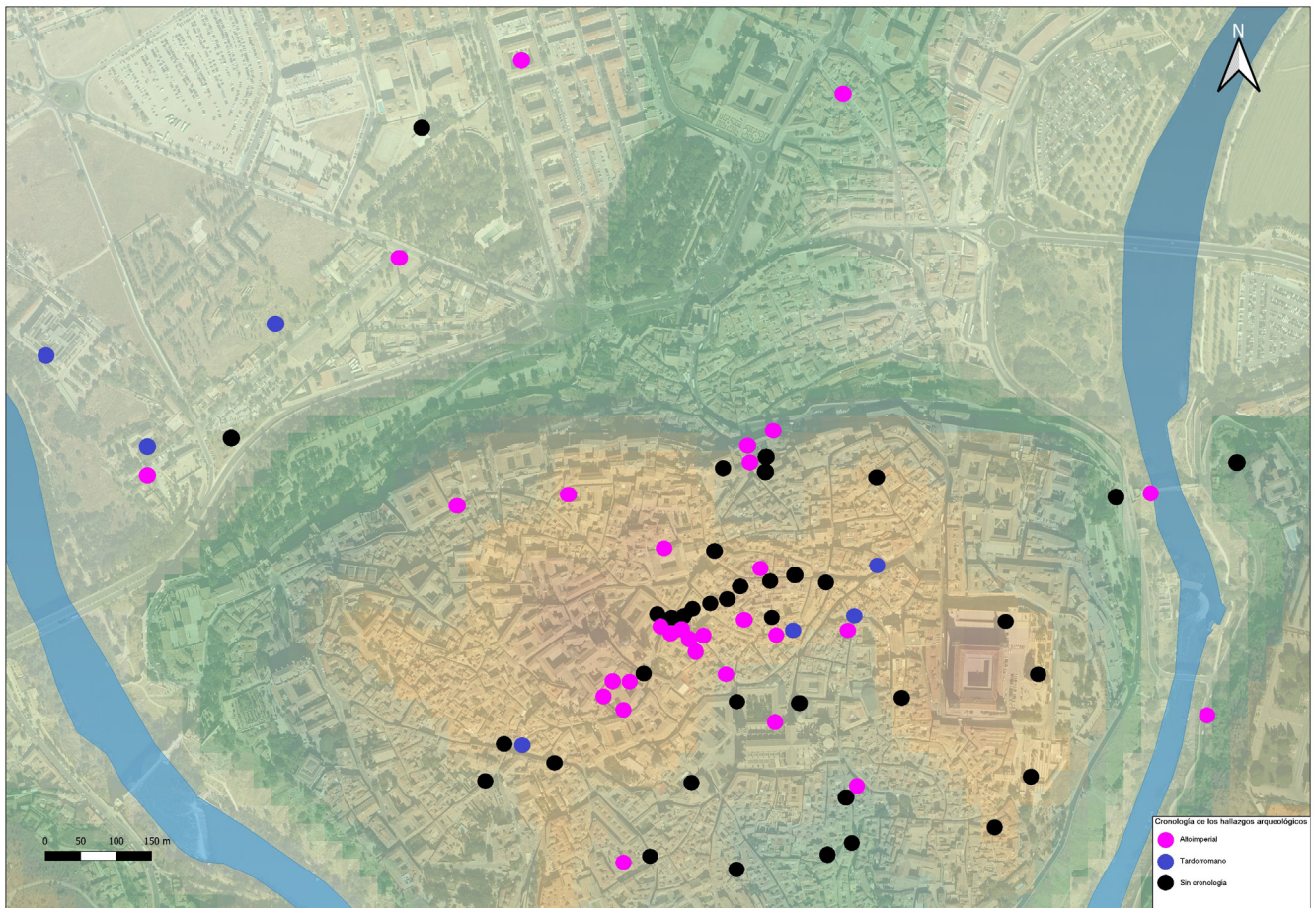


Fig. 8. Mapa general de ubicación y cronología de los hallazgos arqueológicos. Fuente: elaboración propia.

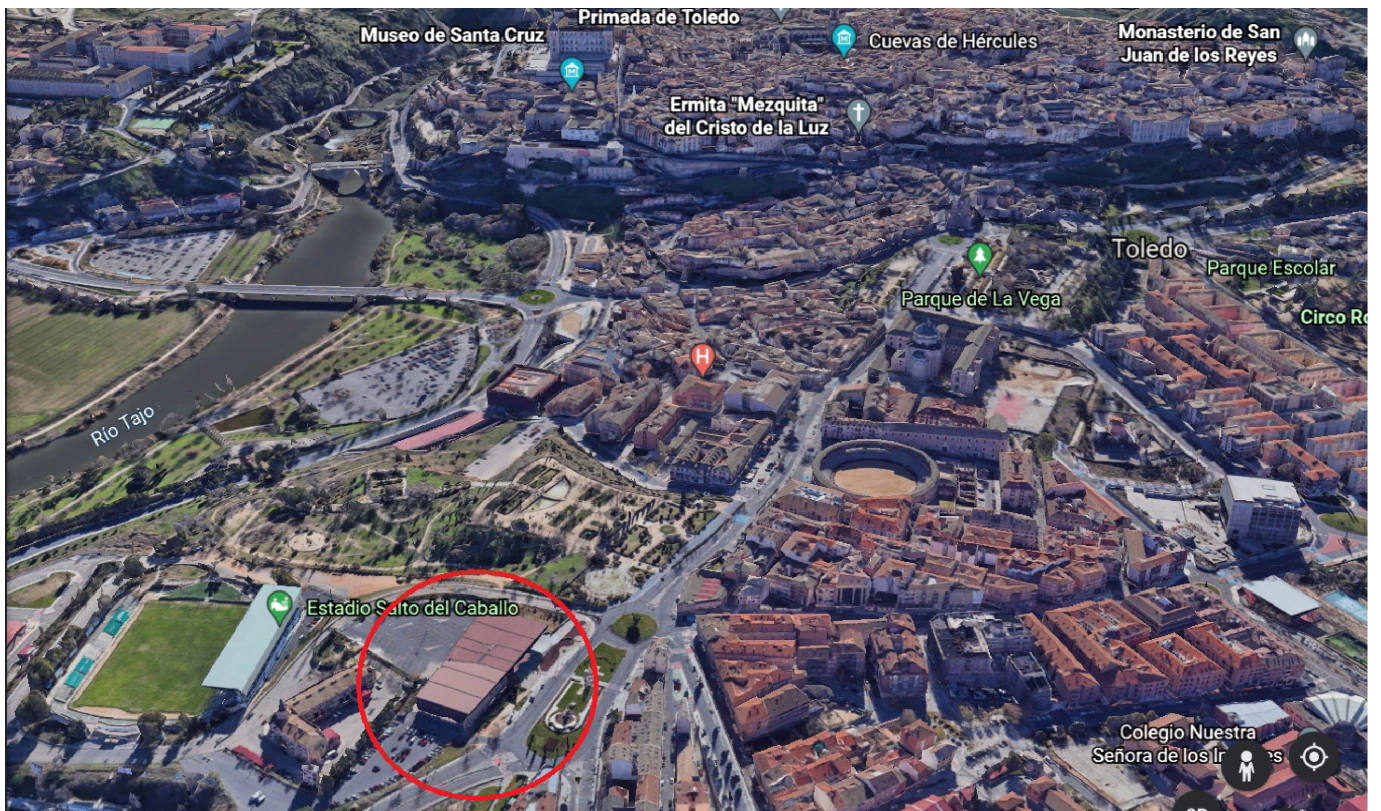


Fig. 9. Ubicación del edificio TOLETVM. Fuente: Google Earth.

Asimismo, con la implantación del dicho Centro de interpretación, se podría conseguir una diversificación de las rutas turísticas, al derivar a parte de los visitantes a otros puntos de la ciudad (Fig. 9), produciéndose, de esta manera, una menor aglomeración en los puntos habituales de reclamo de la ciudad (plaza de Zocodover, la Catedral, el barrio judío, etc.). Ello contribuiría, a la par, a una mejor conservación del patrimonio, un menor descontento por parte de la ciudadanía local y, finalmente, un mayor reparto del beneficio económico para el sector comercio y hostelero alejado del casco histórico.

## 8. BIBLIOGRAFÍA

- Carrobles Santos, J. (1990). Introducción a la arqueología urbana en la ciudad de Toledo. En I Congreso de Arqueología de la provincia de Toledo (pp. 483-502). Toledo: Diputación provincial de Toledo.
- Fernández Calvo, C. (2019). La interpretación del conjunto termal público, conclusiones y discusión. En *Las Termas Imperiales de Toletum. Investigaciones 2004-2018* (pp. 265-295). Toledo: Consorcio de la Ciudad de Toledo.
- Fernández Calvo, C.; Garrido Resino, G.; Vicente Navarro, A. (2019). Análisis arqueológico, tecnológico y constructivo de las termas imperiales de *Toletum*. En *Las Termas Imperiales de Toletum. Investigaciones 2004-2018* (pp. 111-188). Toledo: Consorcio de la Ciudad de Toledo.
- F. J. R. (2021). El macrohotel está proyectado sobre restos del foro romano. En *La Tribuna de Toledo* <<https://www.latribunadetoledo.es/Noticia/Z747A325D-BDC3-2AAC-02E0E5BDC33CF7F2/202106/El-proyecto-del-macrohotel-se-levanta-sobre-la-zona-de-restos-del-foro-romano>>, (Consulta: 06-09-2021).
- García Sánchez de Pedro, J. (1996). Paseo de la Basílica, 92. En Toledo. Arqueología en la Ciudad (pp. 143-157). Toledo: Servicio de Publicaciones de la Junta de Comunidades de Castilla-La Mancha.
- Gurt I Esparraguera, J.; Diarte Blasco, P. (2012). La basílica de Santa Leocadia y el final del uso del Circo Romano de Toledo: una nueva interpretación. En *Zephyrus*, N°69 (pp. 149-163). Salamanca: Universidad de Salamanca.
- Gutiérrez Arias, J. M. (2019). La traza del foro. En *Blog del Consorcio de Toledo* <<https://consorciotoledo.com/la-traza-del-foro/>>, (Consulta: 03-09-2021).
- Mingo Lorente, A. de (2019). Crónica social de la plaza de Amador de los Ríos y su entorno (1748-2018): del hallazgo del pie de la diosa al sátiro danzante. En *Los monográficos del Consorcio VII. Las Termas Imperiales de Toletum. Investigaciones 2004-2018* (pp. 17-30). Toledo: Consorcio de la Ciudad de Toledo.
- Porres Martín-Cleto, J. (1983). Toledo y sus calles (notas para un callejero toledano). En *Anales toledanos*, N°1 (pp. 73-148).
- Porres Martín-Cleto, J. (2002). Historia de las calles de Toledo, Vols. 1-4. Toledo: Editorial Bremen.

Rojas Rodríguez-Malo, J. M.; Gómez Laguna, A. J. (2009). Intervención arqueológica en la Vega Baja de Toledo. Características del centro político y religioso del reino visigodo. En *El siglo VII frente al siglo VII. Arquitectura (Visigodos y Omeyas, 4, Mérida 2006) Anejos de Archivo Español de Arqueología LI* (pp. 45-89). Madrid: CSIC.

Rubio Rivera, R. (1997). Sobre la configuración urbana de la ciudad romana de Toledo. En *Ensayos humanísticos: homenaje al profesor Luis Lorente Toledo* (pp. 361-378). Toledo: Universidad de Castilla-La Mancha.

Rubio Rivera, R.; Tsiolis Karantasi, V. (2004). El primer recinto amurallado de Toledo. En *Las murallas de Toledo* (pp. 224-249). Madrid: Fundación Caja Madrid.

Rubio Rivera, R. (2005). Toledo Romano: balance y nuevas perspectivas en la investigación. En *Los monográficos del Consorcio I. Arqueología romana en Toletum: 1985-2004. Puesta en valor de las Termas Romanas de la Plaza Amador de los Ríos* (pp. 135-144). Toledo: Consorcio de la Ciudad de Toledo.

Rubio Rivera, R. (2011). El Circo romano de Toledo y la Vega Baja en época romana. En *La Vega Baja. Investigación, documentación y hallazgos* (pp. 35-56). Toledo: Toletum visigodo.

Rubio Rivera, R. (2018). El agua “intra moenia” en el Toledo romano: cuestiones sobre abastecimiento, distribución y saneamiento. En *El agua en Toledo y su entorno. Épocas romana y medieval* (pp. 72-82). Cuenca: Ediciones de la Universidad de Castilla-La Mancha.

Ruiz Taboada, A.; Azcárraga Cámara, S. (2016). Nuevos datos sobre el diseño urbano de Toletum: las cloacas de la Bajada del Barco. En *Gerión, N° 34* (pp. 249-287). Madrid: Universidad Complutense de Madrid.

Ruiz Taboada, A.; Azcárraga Cámara, S. (2018). El tratamiento de aguas residuales en el trazado urbano de “Toletum”. En *El agua en Toledo y su entorno. Épocas romana y medieval* (pp. 134-149). Cuenca: Ediciones de la Universidad de Castilla-La Mancha.

Sáinz Pascual, M. J. (2005). Cerámica romana en Toledo: una aproximación. En *Los monográficos del Consorcio I. Arqueología romana en Toletum: 1985-2004. Puesta en valor de las Termas romanas de la Plaza Amador de los Ríos* (pp. 65-75). Toledo: Consorcio de la Ciudad de Toledo.

Tejerizo García, C. (2016). Arqueología y nacionalismo en (el) movimiento: Apuntes sobre la arqueología de época visigoda durante el segundo Franquismo. En *Arqueoweb: Revista sobre Arqueología en Internet, Vol. 17, N°1* (pp. 144-162). Madrid: Universidad Complutense de Madrid.

Tsiolis, V. (2005). Las murallas romanas de Toledo: nuevas aportaciones a la historia urbana de la ciudad. En *Congreso Espacios fortificados en la provincia de Toledo* (pp. 70-86). Toledo: Diputación provincial de Toledo.