

Bignerres

Publicació de
l'Associació Cultural Font Bona
-Centre d'Estudis Locals-
Banyeres de Mariola

NÚMERO 8
2013
5€



Las tradiciones, la justicia y el recuerdo

Banyeres a través de les meues imatges

La nova llei valenciana de unions de fet

La Asociación de Amigos de la Fundación Manuel Broseta recuerda al Profesor en el XXI Aniversario de su muerte

Los proyectos del Parc Natural en el mas de Galbis

Benasait en el bicentenario del fallecimiento del diputado Castelló

¿A qué retos se enfrenta la agricultura hoy en día?

24 años de atención pediátrica en Banyeres de Mariola

Necessitat d'Europa

El Regnum Gothorum. El culto a los santos y a las reliquias

Desde el presente, con una mirada y recuerdo entrañable en el pasado

Cent anys de socialisme a Banyeres de Mariola

Els masos de la Vall de Biar. Apunts etnogràfics i arquitectònics

Gent del poble

25 anys d'ensenyament i canvi de paradigma educatiu?

Un nuevo libro de fotografías:
Història Gràfica de Banyeres de Mariola (II).

Banyeruts pel món

Fotogrames del passat

La nostra gastronomia

Filigranes

Publicacions de l'Associació Cultural Font Bona

Bignerres

Publicació de
l'Associació Cultural Font Bona
(Centre d'Estudis Locals)

Número 8
2013

ASSESSOR EDITORIAL
Ximo Genís Cardona

CONSELL EDITORIAL
Juan Castelló Mora
Francisco Esteve Molina
Antonio Mataix Blanquer
Fco. Javier Mira Calatayud
Primitivo J. Pla Alberola
Miguel Sempere Martínez
José Luis Vañó Pont

PROMOCIÓ
M^a del Carmen Ferre Francés

COL-LABORADORS
Fernando de Rosa Torner, Pep Sempere Calatayud, Javier Barceló Doménech, Carmen Alborch Bataller, Asociación Amigos Fundación Manuel Broseta, Julia Pérez Broseta, Ignacio Palmer González, M^a Josefa Sempere Doménech, M^a Dolores López Bennácer, Sonia Ferre Garcia, Gumersindo Gómez Cabrera, Vicent Ferre Silvestre, Jorge Molina Cerdà, Manuel Soler Espí, Fotos Morenet, José Vicente Doménech Valero, Miguel Belda Ferre, M^a Carmen Ferre Ferre, Sandra Cuenco Moreno, Fernando Sempere Huertas, Museu Valencià del Paper, PSOE Banyeres de Mariola, Camilo Sanegre Mateu, Foto Tapia, Fundación F. Largo Caballero, Joan-Antoni Cerdà i Mataix, Romà Francés i Berbegal, Regino Navarro Sempere, Cristóbal Albero Francés, Carlos Cortés Sempere, Josep Vicent Ferre i Domínguez, M^a Àngeles Albero Sempere, Esmeralda Francés Martínez, Patro Belda Ferre, Juan Ortuño Molina, Vicente Ortuño Molina, Fernando Murcia Pascual, Tere Doménech Botella, Armando Vañó Barceló, Venta El Borrego i Centre d'Estudis del Museu Valencià del Paper.

Esta revista compta amb el suport de



Ajuntament de
Banyeres de Mariola

i la Fundació José Valor Amorós



Associació Cultural Font Bona
CENTRE D'ESTUDIS LOCALS

EDITA
Associació Cultural Font Bona (Centre d'Estudis Locals)
Apartat Postal, 105 | 03450 Banyeres de Mariola (Alacant)
Tels. 966 567 408 - 626 304 238
www.banyeres.com/fontbona | info@acfontbona.es

COBERTA
Realitzada per l'artista Pep Sempere Calatayud
expressament per a esta revista.

DISSENY I MAQUETACIÓ
javier mira Tel. 966 567 408

IMPRESSIÓ
Vilsor Impresores, S.L.

Depòsit Legal: A-83-2006
ISSN: 1886-2748

La revista **Bignerres** no es fa responsable, ni s'identifica amb l'opinió dels seus col·laboradors, ni amb els productes i continguts dels missatges publicitaris que hi apareixen, els quals són exclusiva responsabilitat de les empreses anunciants.

Cap part d'esta publicació no pot ser reproduïda, emmagatzemada o transmesa, de cap manera ni per cap mitjà, sense l'autorització prèvia i escrita de l'editor, tret de les citacions en revistes, diaris o llibres si se n'esmenta la procedència. Si necessita fotocopiar o escanejar algun fragment d'esta obra ha de dirigir-se a CEDRO (Centro Español de Derechos Reprográficos, www.cedro.org).

sumari

- 3 Las tradiciones, la justicia y el recuerdo. Fernando de Rosa Torner
- 6 Banyeres a través de les meues imatges. Pep Sempere Calatayud
- 10 La nova llei valenciana de unions de fet. Javier Barceló Doménech
- 14 La Asociación de Amigos de la Fundación Manuel Broseta recuerda al Profesor en el XXI Aniversario de su muerte. Carmen Alborch Bataller
- 17 Los proyectos del Parc Natural en el Mas de Galbis. Ignacio Palmer González
- 20 Benasait en el bicentenario del fallecimiento del diputado Castelló. M^a Josefa Sempere Doménech
- 29 ¿A qué retos se enfrenta la agricultura hoy en día? Sonia Ferre García
- 34 24 años de atención pediátrica en Banyeres de Mariola. Gumersindo Gómez Cabrera
- 38 Necesitat d'Europa. Vicent Ferre Silvestre
- 44 *El Regnum Gothorum*: El culto a los santos y a las reliquias. Jorge Molina Cerdà
- 49 Desde el presente, con una mirada y recuerdo entrañable en el pasado. Manuel Soler Espí
- 55 Cent anys de socialisme a Banyeres de Mariola. Sandra Cuenco Moreno i Fernando Sempere Huertas
- 63 Els masos de la Vall de Biar. Apunts etnogràfics i arquitectònics. Joan-Antoni Cerdà i Mataix i Romà Francés i Berbegal
- 72 Gent del poble. Redacció Bignerres
- 75 25 anys d'ensenyament i canvi de paradigma educatiu? Josep Vicent Ferre Domínguez
- 78 Una nuevo libro de fotografías: *Història Gràfica de Banyeres de Mariola (II)*. Associació Cultural Font Bona
- 80 Banyeruts pel món. Francisco Esteve Molina
- 82 Algunes efemèrides. Redacció Bignerres
- 83 Fotogrames del passat. Redacció Bignerres
- 86 La nostra gastronomia. Hotel Restaurante Venta El Borrego
- 87 Filigranes. Centre d'Estudis del Museu Valencià del Paper
- 88 Publicacions de l'Associació Cultural Font Bona (Centre d'Estudis Locals)

Els masos de la Vall de Biar.

Apunts etnogràfics i arquitectònics

Joan-Antoni Cerdà i Mataix
Romà Francés i Berbegal

Institut d'Estudis de les Valls de Mariola

A la Vall de Biar les cases de camp destinades a l'explotació agrícola i ramadera solen anomenar-se masos, heretats o simplement cases. Generalment són cases aïllades, però també és freqüent trobar diverses cases pròximes o fins i tots agrupades en una o més illes de cases. Aquest fenomen apareix només a la zona de la vall, i no es dona en els masos de muntanya.

Sense la intenció de ser exhaustius, podríem establir distintes tipologies d'agrupacions. Podem trobar, per exemple, agrupacions que formen una illa de cases, com és el cas del Bovar (Banyeres de Mariola), les Cases de Sant Joan i les Cases de Mestre (Beneixama), les Penyetes de Dalt i de Baix (el Camp de Mirra) o el Pla de l'Aljub (Biar). Dues illes de cases tenim al Sanxet (Biar). Un altre cas és el de cases pròximes, però sense formar illes de cases, com ara les Molines (Banyeres de Mariola) o les Cases del Campet (el Camp de Mirra) on hi havia dues cases juntes i dues separades. Un altre tipus de cases pròximes són les que es disposen al llarg

d'un camí, com ocorre a les Cases de la Solana (la Canyada), que es configuren al voltant del camí de Cabdet i les del Pinaret (la Canyada) en el camí de Villena a Bocairent. Finalment, apareixen agrupacions majors amb diverses illes de cases com ocorre al Portell (la Canyada), i que en el cas del Salze (Beneixama) han acabat conformant un llogaret.

Aquestes cases estaven habitades per una família de llauradors, que en la majoria dels casos no n'eren els propietaris i que solien anomenar-se mitgers, *caseros* o *maseros*. Cal tenir en compte que una part important de les terres de cultiu, dels masos i dels corrals de la nostra comarca pertanyien a un nombre reduït de famílies, com són els Marco, Santonja, Richart, Ferris i Lluna de Biar, els Soler de Castalla, els Colomer de València o els Belda de Bocairent. Normalment, l'amo cedia el mas i les seues terres mitjançant un contracte a través del qual el mitger es comprometia a donar al propietari una part de les collites o béns que produïa la propietat. Els dos tipus de contracte més habituals eren «a mitges» (la meitat per a cadascú) i «al terç» (dos terços per a l'amo i un terç per al *masero*). A més a més, no era estrany que una mateixa família regentara un mas al llarg de distintes generacions. Aquests contractes solien renovar-se anualment per la festa de sant Miquel.

El context econòmic i demogràfic

Per tal d'entendre la tipologia de la casa rural tradicional és necessari conèixer el context econòmic, així com les circumstàncies històriques del moment en que es van alçar aquestes edificacions. La segona meitat del segle XIII i tot el segle XIV són un moment clau pel que fa al poblament i a l'estructura territorial de la nostra comarca, ja que es produeix un canvi històric que trenca amb la situació dels segles anteriors. En aquest període té lloc la conquesta de la Vall pel rei Jaume I i la seua incorporació al regne



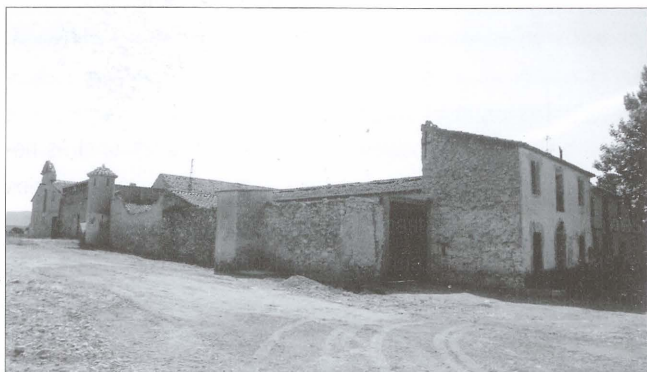
Agrupació de cases al Portell (la Canyada)

de València. A finals del segle XIII es produeix l'expulsió d'un gran contingent de musulmans i a partir d'aquest moment comença la colonització cristiana amb el repartiment de les terres dels musulmans entre els nous pobladors.

Al segle XIV es produeix una retracció de la població a tot el regne com a conseqüència de les mortíferes pestes. A la nostra comarca, les alqueries i llocs de Benissamaio, Almisrà, Beneixama, el Negret i Serrella van patir un gran despoblament, probablement degut, per una banda a l'expulsió de musulmans del segle anterior i a la fugida de sarraïns cap al regne de Granada, i de l'altra a la inseguretat originada per la proximitat de la frontera amb el regne de Granada i especialment per la guerra amb Castella. Aquestes circumstàncies van fer que la nova població de colons cristians es concentrara a Banyeres i sobretot Biar, ja que oferien major protecció dins les seues muralles o a l'empara dels seus castells. Cal remarcar que Biar, per la seua situació estratègica davant la frontera amb Castella va esdevindre una població relativament important en aquell moment, que va ser afavorida pels reis d'Aragó amb distints privilegis i excepcions fiscals amb la finalitat d'afermar el seu poblament.

Al segle XVI comença a produir-se una recuperació demogràfica, que es veu interrompuda per l'expulsió dels moriscos el 1609. Aquell fet històric va suposar un vertader daltabaix en l'estructura demogràfica del regne de València i no va ser fins el segle XVIII que es van recuperar els efectius poblacionals d'abans de l'expulsió. No obstant això, sembla que a la nostra Vall la població morisca ja havia minvat molt abans que es dictara l'expulsió, pel que els seus efectes no serien massa importants.

Pensem que és a l'edat moderna quan començarien a construir-se masos i augmentaria el poblament dispers a la nostra comarca, per donar-se unes condicions de major seguretat, especialment al segle XVII. És en aquest període quan començarien a repoblar-se les antigues alqueries medievals de la Vall, que després configurarien les poblacions de Beneixama, el Camp de Mirra i la Canyada.



Cases de Tormo (la Canyada). A l'esquerre es pot observar un colomer i una garita, element de fortificació dels masos aïllats.

Al segle XVIII s'intensifica el creixement de la població i l'increment del poblament dispers que s'havia produït en el període anterior. Tothom accepta la importància demogràfica del segle XVIII referida al País Valencià. Les causes poden ser diverses i no entrarem en elles perquè queden fora del nostre estudi, però si que volem apuntar-ne una que ens afecta de ple: les rompudes¹ de terres marginals (Mateu 1983: 34-35). Aquesta expansió de les terres dedicades al cultiu al llarg dels segles XVIII i XIX va suposar la construcció de nous masos i la reforma i ampliació dels ja existents. Sembla que fins a eixe moment la majoria de les cases de camp tenien unes dimensions reduïdes, dedicades com estaven a una agricultura quasi de subsistència. El pes de la ramaderia també havia sigut molt important, per a la qual cosa s'havien edificat corrals amb una tipologia arquitectònica molt concreta de la qual ens ocuparem en un altre moment. Tota la zona de la Solana des del camí de Cabdet a la serra estava sense cultivar i es dedicava al pasturatge. De la mateixa manera, a la banda de Biar també hi havia una gran quantitat de terres ermes encara en temps de Cavanilles. (Cavanilles 1795: 168-169)

Als segles XVIII i XIX es van rompent a poc a poc totes aquestes terres i es dediquen al conreu de l'olivera i la vinya. L'increment de la producció agrícola fa necessari reformar els masos i dotar-los d'espais més amplis per a emmagatzemar les collites, així com d'almàsseres i sobretot cellers més grans. A més a més, en alguns casos es tira la teulada i es fa una planta més. Açò permet disposar d'un habitatge en la primera planta per als senyors, que aniran al mas a passar l'estiu i aprofitaran la seua estada per a controlar els



Cases del Campet (el Camp de Mirra). S'observen diverses etapes constructives.

¹ La rompuda és l'acció de rompre la terra, és a dir, de llaurar-la per primera vegada per tal de transformar les terres ermes, les pastures o les muntanyes en conreus. També s'anomena rompuda la terra acabada de rompre. A la nostra comarca hem escoltat la paraula *retura* per a referir-s'hi, suposem que per influència del castellà *roturación*.

treballs en l'època de les collites. (Enric Valor) Hui en dia, quan observem detingudament aquestes edificacions encara es noten senyals de l'ampliació.

En aquest període no només augmenta el poblament dispers, sinó que també creixen els nuclis de població. Segons Cavanilles, Biar contava amb 738 veïns² i Banyeres passa de 70 veïns a començament del segle XVIII a 497 a finals d'aquest, i a més refereix que un gran nombre ha eixit a poblar unes altres terres. El motiu cal buscar-lo en l'expansió de l'agricultura, però també en el desenvolupament industrial. A Biar esmenta Cavanilles 800 persones treballant a les fàbriques d'olles, cànters, teules, espartenyas i llenços i a Banyeres fa referència a fàbriques de barrets, estamenyes, faixes i davantals i d'un molí de paper. A Beneixama, parla Cavanilles d'un curt veïnat a començament del segle i de 357 famílies al final del XVIII. Testimonis orals refereixen que, com a conseqüència del repartiment de les herències familiars, alguns senyorets originaris de Biar, que havien rebut terres i cases a Beneixama s'hi estableixen en aquest moment. També es parla de la compra de terres als senyorets de Biar per part de famílies de treballadors establertes a Beneixama. Aquests fets fan que progressivament vaja afermant-se una identitat pròpia i un desig d'independència, que s'aconsegueix definitivament el 1797. Per contra, el Camp de Mirra i la Canyonada no es configuren com a pobles fins el segle XIX. Al mateix temps que els grans propietaris rompen les terres de la Solana i les posen en conreu, construeixen casetes per als treballadors que comencen a conformar els nuclis urbans d'aquests pobles. Més modernament, alguns mitgers d'aquests pobles adquireixen terres als antics propietaris.

Característiques tipològiques dels masos

La planta predominant dels masos de la Vall de Biar té forma de U o de L. Es tracta de masos amb un habitatge principal de planta rectangular, al qual s'adossen una o varies edificacions destinades a quadres, pallisses, cellers... Tots els edificis es disposen entorn d'un pati central clos anomenat a la nostra comarca *corral*.

Normalment, la casa o habitatge principal té dues plantes, especialment a la muntanya, encara que a la vall podem trobar cases de tres plantes. Les dependències annexes solen tenir una planta i en algun cas dues.

Els masos més grans i amb tres plantes sempre eren propietat de senyorets i solien tenir a la primera planta un habitatge reservat per als amos. En canvi, les cases més modestes, sí que podien pertànyer a qui les habitava i treballava les terres, però açò tampoc era massa freqüent. Fins i tot en el cas de ser així, eren masos amb

² Quan parlem de veïns hem d'entendre caps de família.

poques terres, que en ocasions no donaven per al sosteniment d'una família i per tant s'havien de treballar altres terres.

Pel que fa al nombre i orientació de les crugies el més habitual és trobar dues navades paral·leles a la façana, especialment a les cases de finals del segle XVIII i del XIX. No obstant això, també apareixen exemples interessants amb navades perpendiculars a la façana.



Perspectiva del Mas de l'Hedra (Banyeres de Mariola). Es tracta d'un mas del segle XVIII amb tres plantes i coberta a dues aigües. A l'esquerra, corral i zona de quadres.

Elements estructurals

Les quatre parets que formen la casa tenen funció estructural, ja que sobre elles s'assenten les *jàssines* (jàssenes) i la resta de bigues. Aquests murs solen tenir una gruix important que pot sobrepassar el mig metre i solen estar fets de maçoneria³. No obstant això, a la Venta Vella (Beneixama) hem pogut localitzar restes de murs de tàpia, que poden indicar un origen tardomedieval de l'edifici.

Sovint els quatre cantons estan reforçats amb carreus o amb rajoles. A més, a l'interior de la casa també es necessiten elements de suport de les jàssenes que poden ser murs de càrrega, però que als masos més grans solen ser de pilars de rajola, ja que d'aquesta manera es perd menys espai.

En ocasions els murs de la casa principal o de les quadres poden estar reforçats amb contraforts de maçoneria.

La teulada

La major part dels masos solen tenir una coberta a dues aigües, però a les cases més modestes o més antigues també pot aparèi-

³ La maçoneria és una obra de pedra corrent, calç i arena. En funció de l'alçària d'una casa o de la seua categoria s'usava un tipus de calç o un altre. Tradicionalment, la calç es classificava en llunes, segons el temps que havia reposat abans de la seua utilització. Quantes més llunes havien transcorregut major era la seua qualitat. La de set llunes era la més forta i s'usava en la construcció de les esglésies.

xer la coberta a una aigua. D'altra banda, també trobem cases importants de finals del segle XVIII o començament del XIX amb teulada a tres o quatre aigües.

La teulada es recolza sobre una o diverses jässenes centrals, que recorren tot el llarg de l'edifici. Sobre aquesta jässena i sobre els murs descansen bigues redones, sense quadrejar o quadreja-des bastament. Damunt les bigues hi ha un canyís fet amb canya (*Arundo donax*), que no solia estar lluït per la part inferior⁴, a no ser que es fera algun dormitori baix la teulada. En canvi, per la part superior del canyís es recobria amb terra argilenc mesclada amb algeps i damunt jeien les teules. Primer els col·locaven les fileres de teules panxa per avall i sobre aquestes, les fileres panxa per amunt, encara que s'anava muntant a tall. La teulada es rematava amb una volada de rajola. Curiosament, en algunes cases es pot apreciar l'any de construcció o reforma inscrit en alguna rajola d'un extrem de la volada.

La resta de dependències annexes a l'edifici principal del mas solen tenir coberta a una aigua, que normalment vessa al pati central o corral, però també hi ha bastants casos de teulada a dues aigües.

En ocasions l'aigua de les teulades s'arregljava a través de canals i es dipositava en una cisterna.

Els sostres

El sostre de la planta baixa, i en el seu cas el de la primera, es rematen amb bigues quadrejades i llises per la part inferior. Entre elles apareixen unes petites voltes anomenades revoltos o *motlà* (motlada). Aquests es feien amb motles de fusta que s'omplien d'algeps i pedres entre els mitjos pins que formaven les bigues. Per sobre es lluia amb algeps.

El reparat de les parets

Les parets exteriors de la casa no sempre estaven lluïdes, a excepció de la façana principal, o d'algun tram d'aquesta, que en algunes ocasions podia estar lluida i emblanquinada. Les parets interiors sí que es lluien amb algeps i s'emblanquinaven amb calç. Pel que fa a les construccions adjacents en moltes ocasions ni tan sols es lluien.

La calç solia estar preparada tot l'any, ja que al pati es disposava d'una gerra amb calç amerada, llesta per a reparar qualsevol pelat i emblanquinava el *fumero*⁵ amb bastant freqüència. A més,

⁴ A la casa que la filla Cristians d'Almistrà tenen al Camp de Mirra es localitza una teulada molt singular. Aquesta teulada està rematada per la part inferior amb els típics revoltos que podem trobar als sostres de les cases tradicionals de la comarca.

⁵ S'anomenava *fumero* un rebaix que es feia a la paret de la llar o *coveta*. Sobre eixa zona s'amuntava la llenya i es feia foc, així que es posava negre per l'acumulació de folli.

era costum emblanquinava la casa tots els anys.

Era freqüent afegir alguns pigments a la calç i poder donar algun color a les parets. Molt freqüent era l'ús del blavet, així com també la realització de *rodapeus* d'un pam d'alçària o sòcols de fins a un metre en color blau grisós o roig *almànguina*. D'aquesta manera s'aconseguia dissimular la ronya a les parts baixes, més susceptibles a embrutar-se. En algunes ocasions i com a element decoratiu i de dissimular el fum, també es podien pintar la motlada de color ocre groc i les bigues d'*almànguina*. Més modernament, es va estendre el costum entre les dones de classe popular de pintar a mode de sòcol sanefes senzilles fetes amb trepa al *porxe* o la cuina.

El paviment

El terra del *porxe* podia estar empedrat o cobert amb terra xafada, ja que no era estrany que per ell transitaren cavalleries, de camí a les quadres. La cuina i els dormitoris de la planta baixa, en canvi, solen estar enrajolats. Finalment, la resta de dependències: escales, dormitoris de la primera planta, terrat, etc. solien estar lluïts amb algeps. No obstant això, en alguna casa de més categoria pot aparèixer alguna estança pavimentada amb taulells de fang.

Les estances de la planta baixa

En algunes ocasions el mas té una porta que permet accedir a l'edifici principal, però també és habitual accedir-hi des del pati clos o corral. La primera estança que ens trobem en travessar la porta se sol anomenar *porxe* a la nostra comarca. Es tracta d'un espai ample que pot adoptar múltiples funcions⁶. Hi sol estar present el banc dels cànters: un llosa de pedra amb una canaleta al voltant



Canterer o banc de cànters al porxe de la Casa de les Monges (el Camp de Mirra)

⁶ Fins i tot se solien fer balls.

que desaguava a la part de davant, o més modernament amb un forat al mig per on queia l'aigua que suaven els càneters i que s'arreglaven en algun llibrell que es posava davall. En alguns casos podem trobar un pou o una cisterna, que també poden estar al pati o corral. També hi podia haver un lavabo senzill, per rentar-se les mans. Normalment, es tractava d'una simple safra de porcellana sostinguda per uns peus de forja, dels quals penjava també alguna tovalla de fil. Al final de l'estança trobem l'escala per accedir al primer pis i en alguns casos una porta d'accés a la zona d'estables.

Al costat del *porxe* és normal trobar la cuina. Moltes voltes formen un espai continu en forma de L sense cap *sítara* ni porta que les separe. En l'espai restant de la planta baixa, se sol situar el dormitori principal, al qual s'accedeix des de la cuina.

La cuina era un espai prou gran destinat a cuinar i fer la vida. A la nostra comarca es caracteritza per la presència d'una llar o *coveta* en forma de campana, sostinguda per una biga que va de paret a paret. El foc es feia a ras de terra, sobre un paviment de rajola i arrimat a la paret, la qual sempre presenta un rebaix de forma semicircular anomenat *fumerol*. A un costat hi ha el forn, on es coïa el pa, un parell de vegades per setmana. El forn es construïa amb una volta de rajola i quedava emmarcat entre parets que podien eixir fora del mas o quedar dins d'una altra habitació. L'espai entre la volta i les parets s'omplia d'arena que ajudava a mantenir la calor. La boca del forn es cobria amb una portella metàl·lica. Al costat de la llar és habitual trobar dos bancs d'obra, que es recobrien amb unes estores de llata. A les parets hi ha també lleixes d'obra on deixar olles i eines de cuina. A l'estança també trobem un armariet enclavat a la paret i tancat amb portelles de fusta per a plats, gots i la resta de la curta vaixela del mas. El parament de l'estança es completava amb alguna cadira baixeta, que solien usar les dones per a cuinar i una tauleta per a menjar tota la família.



Coveta de campana amb forn i bancs d'obra a un mas de la Canyada

Ja hem dit que des de la cuina s'accedeix a l'habitació o dormitori del mitgers. Es tracta d'una peça quadrada amb escàs mobiliari. Antigament el llit de matrimoni era molt senzill: uns peus de forja sobre els que descansaven uns taulons de fusta i damunt una màrfega o matalàs de *palocs*, borra o llana. Els llits amb capçal i peus de fusta o metall i amb somier metàl·lic són prou recents. Una caixa de pi i més modernament una calaixera servien per guardar la roba. Una estampa religiosa dalt del capçal, alguna cadira i en ocasions un lavabo completaven el parament de l'habitació. Una finestra no massa gran proporcionava llum i ventilació.

Una altra estança a la qual també solia accedir-se des de la cuina era el pastador. Es tracta d'un xicotet rebost on s'emmagatzemava el quemenjar: oli, farina, llegums, arròs... També hi havia la pastera: un recipient de fusta recolzat sobre dos pilarets de rajola on es pastava el pa. Era freqüent que aquesta dependència se situara baix de les escales que accedeixen a la primera planta.



Recreació d'un pastador a la Casa de les Monges (el Camp de Mirra). Normalment solien estar baix l'escala però tancats amb una citara.

Finalment, segons la mida de la casa, a la planta baixa també pot haver alguna habitació més, on dormien els fills dels *mitgers*.

Les estances de la primera planta

A les cases de tres plantes, a la primera planta es trobava l'habitatge dels amos. L'escala conduïa a una estança més o menys gran, anomenada *cambra*, a partir de la qual s'accedia a les distintes habitacions. L'habitació principal podia tindre un saló amb alcova i balcó. En alguns casos també pot haver-hi una llar i una cuineta o guisador.

A banda dels dormitoris també es podien habilitar peces per a guardar productes agrícoles, que complementaven la funció del *terrat*.

Totes les estances de la primera planta es delimitaven amb

citares molt primes de rajola, així que de tant en tant s'intercalava alguna biga vertical per dotar-les de major resistència.

El terrat

A la nostra comarca s'anomena *terrat* la cambra gran que ocupa l'últim pis de la casa, destinada a guardar collites que necessiten assecar-se com cereals, ametles, anous, carabasses, farratge per als animals (alfals, canyots o palla) o coses de poc ús. Als terrats es deixaven en unes finestres rectangulars de gran mida per a que entrara l'aire i el sol. En estes finestres es posava una carrutxa per a pujar totes aquestes coses. L'existència de terrat també brindava una major protecció davant les inclemències del temps, com la pluja (goteres) o les temperatures extremes.



Terrat amb pilars de rajola a un mas de Banyeres de Mariola

Les escales

Les escales estan encaixades dins l'estructura de l'edifici. En l'arrancada, anomenada *pujol*, solen tindre una barana xicoteta d'obra anomenada *naia*. Després ve el primer replanell i després un altre tram fins a la primera planta o el *terrat*. Com ja hem dit adés, en la primera planta hi ha un distribuïdor anomenat *cambra*, del qual arranca de nou l'escala fins al *terrat*.

Els escalons solen estar acabats d'algeps, però en alguns casos estan pavimentats amb rajoles i poden fins i tot arribar a tindre mamperlans.

Edificis i espais annexos

A banda de l'edifici principal que constituïa l'habitatge, un mas requeria una sèrie d'edificis annexos per a estabular el bestiar o per a transformar els productes agrícoles. Com ja hem explicat abans aquests edificis solien situar-se al voltant d'un pati i junt a la casa i normalment existia un accés directe des d'aquesta.

Un espai molt important dins del mas era el pati, anomenat *corral* a la nostra Vall. Es tracta d'un espai tancat per murs de maçoneria i sense teulada. Pot estar situat davant o darrere de la casa i en el primer cas l'accés a la casa es fa a través d'aquest corral. Sol tenir una porta gran, de dos fulles, per poder ficar el carro i era habitual que existira un cobert per a guardar-lo.

Pel corral es movia amb llibertat l'aviram que disposava d'un galliner per a ajocar-se, constituït per un xicotet cobert amb estaques. També podia haver-hi algun altre cobert per a llenya. En molts casos apareix un pou o cisterna, que tenia un compartiment a manera de pica o abeurador per als animals. També és el lloc per a la gerra de la calç. Finalment, ens queda esmentar que al pati es podien fer muntons de fem, encara que també es podia acumular fora del corral.

Un edifici que no pot faltar en cap mas és la *quadra*. Aquest espai estava destinat a les mules i els matxos, que s'usaven per a llaurar, batre i tirar del carro, o a algun ruquet que s'usava per a transportar els ferraments del camp. En molts casos es podia accedir a ell des del *porxe* o fins i tot des de la cuina. Era un edifici senzill, normalment de dos plantes, perquè dalt dels estables solia haver una *pallissa*, que era una cambra destinada a emmagatzemar la palla per als animals. Des d'aquesta cambra baixava la *pallera*, un conducte per on es tirava la palla directament a la quadra. Dalt dels pessebres hi havia estaques per a lligar els animals, encara que normalment estaven solts.

Les parets de la quadra no estaven lluides, ni tampoc hi havia un piso d'algeps. En terra hi havia un *eixut* o jaç de palla, *pallocs* o fenàs, que de tant en tant es treia junt al fem i s'aprofitava com a adob.



Pessebres a les quadres de la Venta Vella (Beneixama)

Al fons de la quadra o bé fora, en algun cobert xicotet, podien haver porqueres. Les porqueres eren departaments individuals,

amb una tanca d'un metre d'alt i amb una porteta de fusta. Dins hi havia alguna *menjadora* de fusta en terra per a abocar els *albeuratges*⁷. No obstant això, hem pogut veure una solució enginyosa per a no haver d'entrar a la porquera a l'hora de posar el quemenjar als porcs. Es tracta d'un llibrell obrat a terra, al qual es poden abocar els *albeuratges* des de fora, ja que hi havia un forat a la paret tancat amb una portella. Com en el cas de les quadres, a terra també es posaven eixuts que es canviaven de tant en tant.



Porqueres amb portelles per a abocar els *albeuratges*

Una altre edifici per a animals són els *coberts* per a ramat o *corrals*. En ells s'estabulaven cabres i ovelles. Normalment tenen només planta baixa i coberta a una aigua. Hi havia unes menjadores anomenades *pessebreres* si eren d'obra o *gamellons* si eren de fusta. A terra també hi havia un jaç de palla.

Una vegada hem vist els edificis destinats als animals ens queda parlar d'aquells dedicats a la transformació dels productes agrícoles, com són els cellers i les almàsseres. La majoria dels masos tenien el seu celler per a elaborar el vi, a excepció dels masos de muntanya, on no es cultivava la vinya. No ocorre igual amb les almàsseres, que només estan presents als masos més grans.

Els cellers poden estar ubicats en diferents tipus d'edificis. Els més moderns s'ubiquen en espais amplis, amb sostres alts i amb pilars de rajola, si és que ocupa varies navades. Són els que apareixen a finals del segle XVIII i sobretot al segle XIX en masos especialitzats en la producció vinícola. A les Cases de Mestre hem localitzat un celler molt interessant amb volta de canó, que deu ser bastant antic.

El raïm es carregava en carros i arribats al celler s'abocava a un espai enrajolat. Generalment es *xapigava* allí mateix i el most



Antic celler amb volta de canó rebaixat a les Cases de Mestre (Beneixama). A la dreta es pot observar la bancada per a botes, pipes o tonells.

anava caient al *cup*, una mena de bassa xicoteta, rectangular o quadrada que hi havia al costat. La *brisa*⁸ es posava en *esportins* en la premsa, per acabar de traure tot el suc. Aquest procés s'anomenava *repermut*, alteració fonètica de *repremut*. Pel que fa a les premses, les més antigues eren de fusta i a començaments del segle XX es renoven per les de ferro, que es fabricaven a Alcoi a les siderúrgies d'Aznar i Rodes. Quan el vi s'elaborava en



Instal·lació per a fer les *arropades* amb caldera incorporada a la Venta Vella (Beneixama)

⁷ Els *albeuratges* eren l'aliment principal dels porcs i era una pasta bastant líquida a base de farina de civada i aigua a la qual s'afegien les peladures o el rebuig de les creïlles o altres vegetals.

⁸ Conjunt de *pellorres*, *raspes* i *vinces* del raïm xafigat.



Juan-Antoni Cerdà | Roma-Francesc

Un dels masos de les Fontanelles (Biar). Alguns masos estan sent restaurats i posats en valor com a hotels, cases rurals o centres d'interpretació. És el cas del Mas de les Fontanelles (Biar), la Casa Fonda (el Camp de Mirra), la Casa del Riu (Beneixama) i el mas Ull de Canals (Banyeres de Mariola).

el mateix celler, el most reposat i fermentat es *trascollava* a *cons*, *tonells* o *bótes* on continuava el procés de fermentació. Els cons es col·locaven damunt de pilons de pedra. Els tonells i botes solien posar-se en unes bancades que estaven formades per pilons d'obra i bigues de fusta.

Quan a França es va estendre la malaltia de la fil·loxera, va tindre molta demanda el most de la nostra zona, que s'emportaven per a elaborar vi en aquell país. Sembla que aleshores es va estendre el costum de xafigar directament sobre un cup més gran, el qual cobrien amb taulons de fusta.

Un procés per a millorar el vi i evitar que s'agrara, aquells anys que havia eixit fluix perquè havia plogut molt, era *fer arropades*. Consistia en cremar una quantitat determinada de vi en una caldera gran de coure per a mesclar-lo amb la resta del vi. Una part del *vi arropat* no es mesclava i es destinava al consum propi com a vi dolç propi de celebracions. Un altre tipus de vi per a aquestes ocasions especials era el *vi ranci* o *sec*. Aquest era vi envellit en algun tonellet o bóta, als quals s'anava afegint cada any un poc del millor vi obtingut al celler.

Alguns masos també tenen cups per a adobar olives, molt més profunds i estrets que els d'elaborar vi. Generalment s'usava la varietat *del cuquello*⁹, la més cultivada antigament, i se solia adobar amb timó.

Pel que fa a l'elaboració de l'oli, el més habitual era dur l'oliva a alguna almàssera, però en algun dels masos més grans podia tindre la seua pròpia almàssera. Solia ubicar-se en un espai no

massa gran on hi havia un molí de pedra¹⁰, format per *safa* i *mola*, i una premsa. Per a l'elaboració de l'oli, l'oliva s'abocava al molí, i una vegada mòlta, la pasta obtinguda s'anava ficant als esportins per a poder premsar-la. A continuació, el líquid obtingut anava a un cup i per decantació es separava l'oli, que quedava surant de la resta del suc. Finalment, l'oli s'emmagatzemava en gerres.

Al remat, l'últim espai que ens queda per abordar és l'era. Es tracta d'un espai exterior, però íntimament lligat al mas, per això en parlarem, encara que siga escassament. L'era és un espai circular on es batien els cereals o llegums. Per a poder realitzar aquestes faenes havia de quedar horitzontal, per la qual cosa s'anivellava el terreny si estava pendent i si calia es feia una riba o mur de pedra seca a la part de baix per tal de sostenir-la. Si calia, es posava terra argilenta i es premia amb maces o *runglons* de pedra per tal d'endurir la terra. Cada any es repassava i si en algun punt eixia herba es *rossava* amb una aixada. Allí romanien tot l'any el *rungló llis* i l'el *cantonat* o *esquinat* i encara hui es poden trobar abandonats, si no se'ls ha endut algú per decorar un xalet o casa de camp. L'era podia estar situada davant o darrere de la casa, segons el lloc on millor bufara l'aire¹¹ per a ventar la *parva*¹².

¹⁰ A la plaça del Mesón de Beneixama es pot veure el molí d'oli del mas de Patirás (Biar).

¹¹ Un dels millors vents per a estes faenes era el llebeig, de component sud-oest.

¹² Garbes esteses a l'era amanides per a batre i també el mateix cereal una vegada ha estat batut i abans de separar-se el gra de la palla.

BIBLIOGRAFIA

- ALCOVER, Antoni Maria i MOLL, Francesc de Borja, *Diccionari català-valencià-balear*, Institut d'Estudis Catalans, Editorial Moll, edició electrònica consultable a través d'internet.
- VALOR, Enric (1991): *Cicle de Cassana*, València, Tàndem Edicions.
- CASCANT i JORDA, Josep Vicent: «El lèxic del raïm i del vi al Comtat», *Alberri*, 21 (2011), Cocentaina, Centre d'Estudis Contestans, p. 157-223.
- CAVANILLES, Antonio Josef (1795): *Libro cuarto. Sur o tierras meridionales del reyno de Valencia*, «Observaciones sobre la historia natural, geografía, agricultura, población y frutos del reyno de Valencia», Madrid, Imprenta real.
- CUCÓ, Josepa (1983): «L'interior de la casa: mobiliari», dins MIRA, Joan F., *Temes d'Etnografia Valenciana Vol. I Poblament, arquitectura, condicions de la vida domèstica*, «Col·lecció Politècnica», 10, Alzira, Institució Alfons el Magnànim / Diputació de València, p. 291-338.
- DEL REY, Miquel (1983): «La casa tradicional», dins MIRA, Joan F., *Temes d'Etnografia Valenciana Vol. I Poblament, arquitectura, condicions de la vida domèstica*, «Col·lecció Politècnica», 10, Alzira, Institució Alfons el Magnànim / Diputació de València, p. 183-287.
- DEL REY i AYNAT, Miquel (2011): *Arquitectura rural valenciana*, Cabrera de Mar, Galerada.
- MATEU, Joan (1983): «Aprofitament del territori i evolució del poblament», dins MIRA, Joan F., *Temes d'Etnografia Valenciana Vol. I Poblament, arquitectura, condicions de la vida domèstica*, «Col·lecció Politècnica», 10, Alzira, Institució Alfons el Magnànim / Diputació de València, p. 19-118.
- SOLER, Abel (2003): *Bañeres y Serrella en época medieval*, Banyeres de Mariola, Edicions La Solaneta.

⁹ A Biar hem arrellegat la següent cançó: *Xiques si voleu venir / a l'olivar de m'auelo, / a dos quinzets la barcella, / olivetes del cuquello*. Al Camp de Mirra feien aquest *xascarrillo*: *Xiqueta! Digueu a les teues amigues que si volen vindre a plegar olives del cuquello: a tres quinzets la barcella a l'olivar de l'auelo*.