

# Bignerres

Publicació de  
l'Associació Cultural Font Bona  
-Centre d'Estudis Locals-  
Banyeres de Mariola

NÚMERO 1  
2006  
3€



Las pinturas blancas de Ull de Canals: una manifestación rupestre singular en la Sierra de Mariola.

Diálogos de espejo

La insostenibilitat del creixement sostingut. Població i recursos

La década de los 60. Proyectos y realizaciones acaecidos en Banyeres

Un antiguo glaciar en la Peña la Blasca

Parc Cultural dels Molins

Banyeres en el segle XVIII: la informació i l'Estat borbònic

La pintura gòtica a Banyeres de Mariola

La Germania a Banyeres de Mariola i a Bocairent

Fotogrames del passat

Altres col.laboracions



**ASSESSOR EDITORIAL**  
Ximo Genis Cardona

**CONSELL EDITORIAL**  
Juan Castelló Mora  
Antonio Mataix Blanquer  
Fco. Javier Mira Calalayud  
Miguel Sempere Martínez  
José Luis Vañó Pont

**PROMOCIÓ**  
M<sup>a</sup> del Carmen Ferre Francés

**COL·LABOREN AMB ESTE NÚMERO**

Josep Maria Segura Martí  
Silvia Ribera Belda  
Marco Antonio Montava Belda  
Cristóbal Albero Francés  
Jordi Molina Cerdá  
Isaac Montava Belda  
Josep Lluís Santonja  
Francisco G. Seijo Alonso  
Josep A. Ferre Puerto  
Vicent Terol i Reig  
Conchita Ferre Reig  
Trini i M. Blanquer  
Fernando Murcia Pascual  
Miguel Miró Ferre  
Miguel Belda Ferre

**COL·LABOREN AMB L'EDICIÓ**



M. I. Ajuntament de  
Banyeres de Mariola



DIPUTACIÓN  
DE ALICANTE



Associació Cultural FONT BONA  
CENTRE D'ESTUDIS LOCALS

**EDITA**  
Associació Cultural Font Bona  
(Centre d'Estudis Locals)  
La Creu, 5 (Apartat Postal 105)  
03450 Banyeres de Mariola (Alicant)  
Tels. 965 567 053 - 626 304 238  
www.banyeres.com/fontbona  
acfontbona@yahoo.es

**DISSENY I MAQUETACIÓ**  
javiermira.es - graphics Tel. 966 567 408

**IMPRESSIÓ**  
Gráficas El Cid, S.L.  
Depòsit Legal: A-83-2006  
ISSN: 1886-2748

La revista **Bignerres** no es fa responsable, ni s'identifica amb l'opinió dels seus col·laboradors, ni amb els productes i continguts dels missatges publicitaris que hi apareixen, els quals son exclusiva responsabilitat de les empreses anunciantes.

Cap part d'esta publicació no pot ser reproduïda, emmagatzemada o transmesa, de cap manera ni per cap mitjà, sense l'autorització prèvia i escrita de l'editor, tret de les citacions en revistes, diaris o llibres si se n'esmenta la procedència.

- 3 Las pinturas blancas de Ull de Canals: una manifestación rupestre singular en la Sierra de Mariola**  
Josep Maria Segura Martí
- 10 Diálogos de espejo**  
Silvia Ribera Belda
- 15 La insostenibilitat del creixement sostengut. Població i recursos**  
Marco Antonio Montava Belda
- 18 La década de los 60. Proyectos y realizaciones acaecidos en Banyeres**  
Cristóbal Albero Francés
- 22 Un antiguo glaciar en la Peña la Blasca**  
Jordi Molina Cerdá
- 24 Parc cultural dels molins**  
Isaac Montava Belda
- 32 Banyeres en el segle XVIII: la informació i l'Estat borbònic**  
Josep Lluís Santonja
- 41 Sant Jordi "el Vellet"**  
Francisco G. Seijo Alonso
- 43 La pintura gòtica a Banyeres**  
Josep A. Ferre Puerto
- 50 La Germania a Banyeres de Mariola i a Bocairent**  
Vicent Terol i Reig
- 60 Fotogrames del passat**  
Conchita Ferre Reig, Trini i M. Blanquer, Fernando Murcia Pascual i Miguel Miró Ferre.
- 64 Altres col.laboracions**  
Miguel Belda Ferre  
Francisco G. Seijo Alonso
- 64 Publicacions de l'Associació Cultural Font Bona (Centre d'Estudis Locals)**

# Parc Cultural dels Molins

**Isaac Montava Belda**  
Arquitecte i aparellador

Este treball correspon al Projecte Final de Carrera d'Arquitectura, presentat per D. Isaac Montava Belda el dia 13 de gener del 2006 en l'Escola Tècnica Superior d'Arquitectura de València.

La idea va sorgir fa dos anys, després de la proposta de D. Juan Castelló, conservador del *Museu Valencià del Paper*, d'elaborar el projecte de la nova ubicació del museu en l'antic Molí Pont, continuant diferents propostes i idees per a este patrimoni municipal. Després de proposar-lo als professors de la Universitat Politècnica de València, D. Miguel del Rei i D. Vicent Vidal, com a tema del Projecte Final de Carrera d'Arquitectura, i acceptar-ho, comença l'elaboració del present projecte.

Una primera fase va consistir en l'arreglada de dades, informant-me de les diferents etapes en l'elaboració del paper, de la història d'estos molins, de les vivències d'alguns dels seus treballadors, idees de projectes somiats en este entorn, exemples d'intervencions en llocs de característiques semblants, dibuixant i passejant.

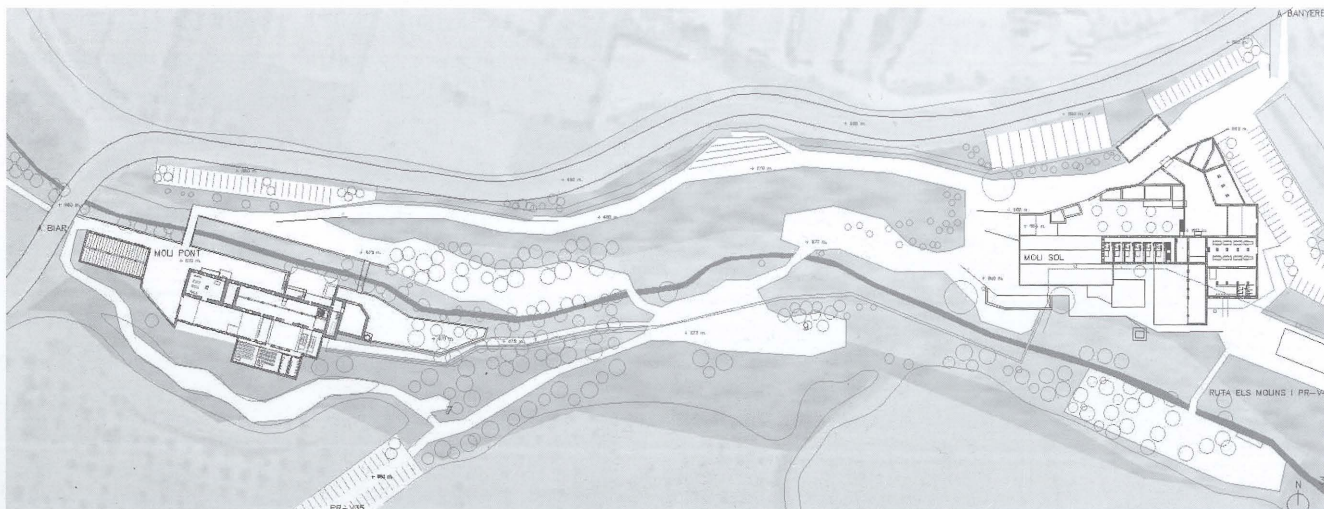
Esta part fou molt important per a obtenir criteris al intervenir en estos espais tan singulars, a prendre consciència de la peculiaritat de rehabilitar i restaurar, i a augmentar l'actitud molt respectuosa



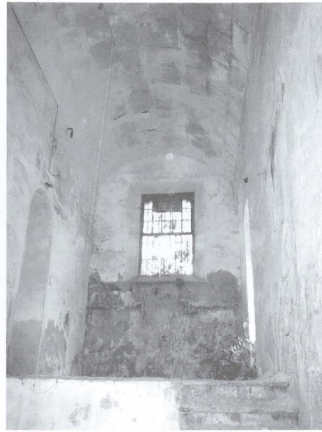
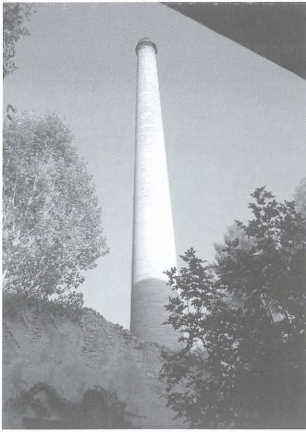
enfrent de les ruïnes i l'entorn.

Després d'analitzar la situació turística i econòmica de Banyeres de Mariola, i després de conèixer estudis i treballs recents sobre este tema, es conclou que el potencial turístic de Banyeres de Mariola és molt elevat, i molt poc aprofitat.

Actualment, el sector econòmic predominant de Banyeres de Mariola és la indústria, que patix una forta crisi que poden provocar







un acomiadament massiu dels treballadors de la zona. És per això la necessitat de buscar noves alternatives.

Els recursos propis i únics de Banyeres de Mariola com la serra, el riu Vinalopó i les ruïnes dels molins de paper, si s'exploten correctament i de forma respectuosa i sostenguda, es pot aconseguir un futur turístic molt prometedor per a Banyeres de Mariola.

### El projecte

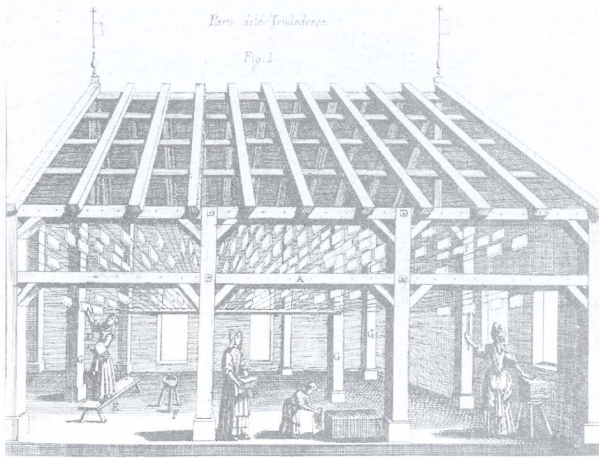
El projecte pretén recuperar dos antics molins de paper i el seu entorn, el Molí Pont i el Molí Sol, a vora del riu Vinalopó, a Banyeres de Mariola. Davant de la imminent pèrdua d'estes impressionants construccions, es proposa un Parc Cultural per a la nova seu del *Museu Valencià del Paper*, ubicada actualment en una antiga mansió de Banyeres de Mariola.

La intervenció comprén tres etapes, complementàries encara que clarament diferenciades:

- La primera la recuperació del paisatge exterior, configurant els







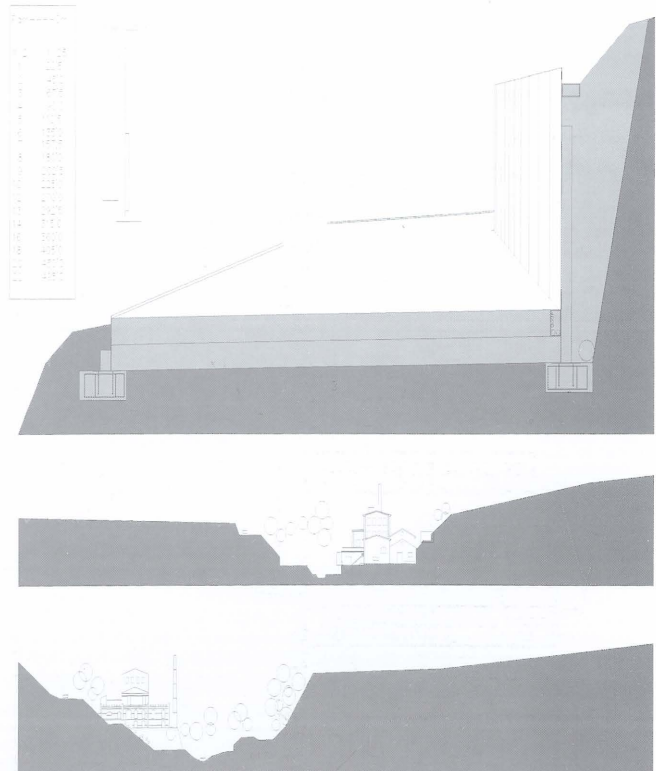
passejos amb vores que delimiten amb gran simplicitat el recorregut del medi natural, adaptant-se a la topografia, buscant les millors vistes i els llocs de l'entorn més interessants, i recuperant espècies autòctones.

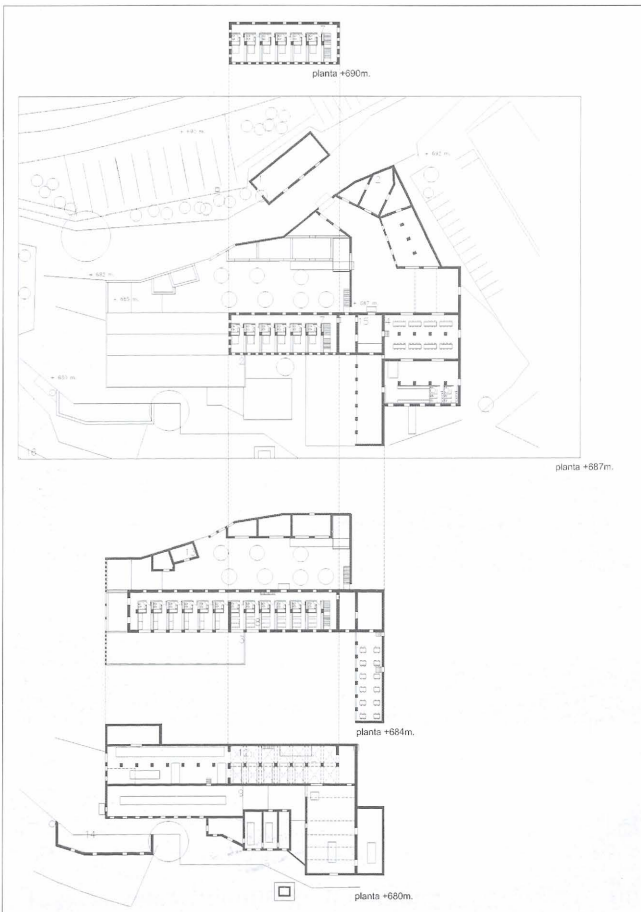
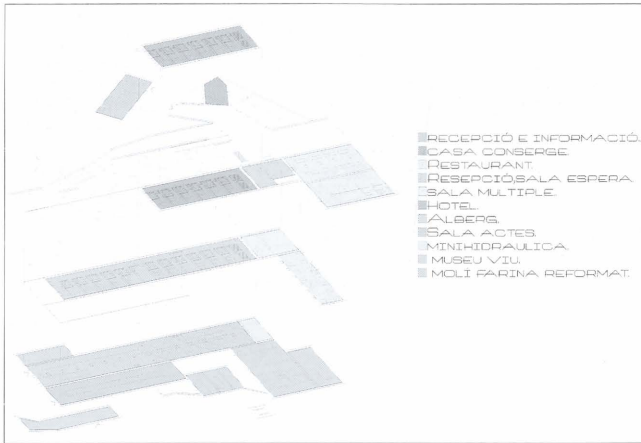


- La segona és la recuperació del Molí Sol en nous espais acords a les necessitats turístiques actuals, com un alberg-hotel-restaurant i sala multiusos, a més d'un recorregut per zones fabrils molt ben conservades.

- La tercera part és el Molí Pont, que albergaria la nova seu del *Museu Valencià del Paper*, esta és la part que més s'ha detallat en el projecte.

En el projecte destaca l'actitud respectuosa amb les ruïnes i l'entorn, els nous elements emprats es diferencien de la construcció històrica i de l'entorn tant formal com constructivament, i han sigut reduïts al mínim necessari.







El material utilitzat principalment és l'acer cortén, amb aspecte de ferro oxidat però que no es corroïx, que contrasta amb els murs de maçoneria de les ruïnes i limita el recorregut en el parc, amb un element repetit modulad amb un *pam Valencià*, que són 22'5 cm, mòdul que regix les mesures d'estes impressionants construccions i que es continuarà utilitzant per a modular tota la nova intervenció.

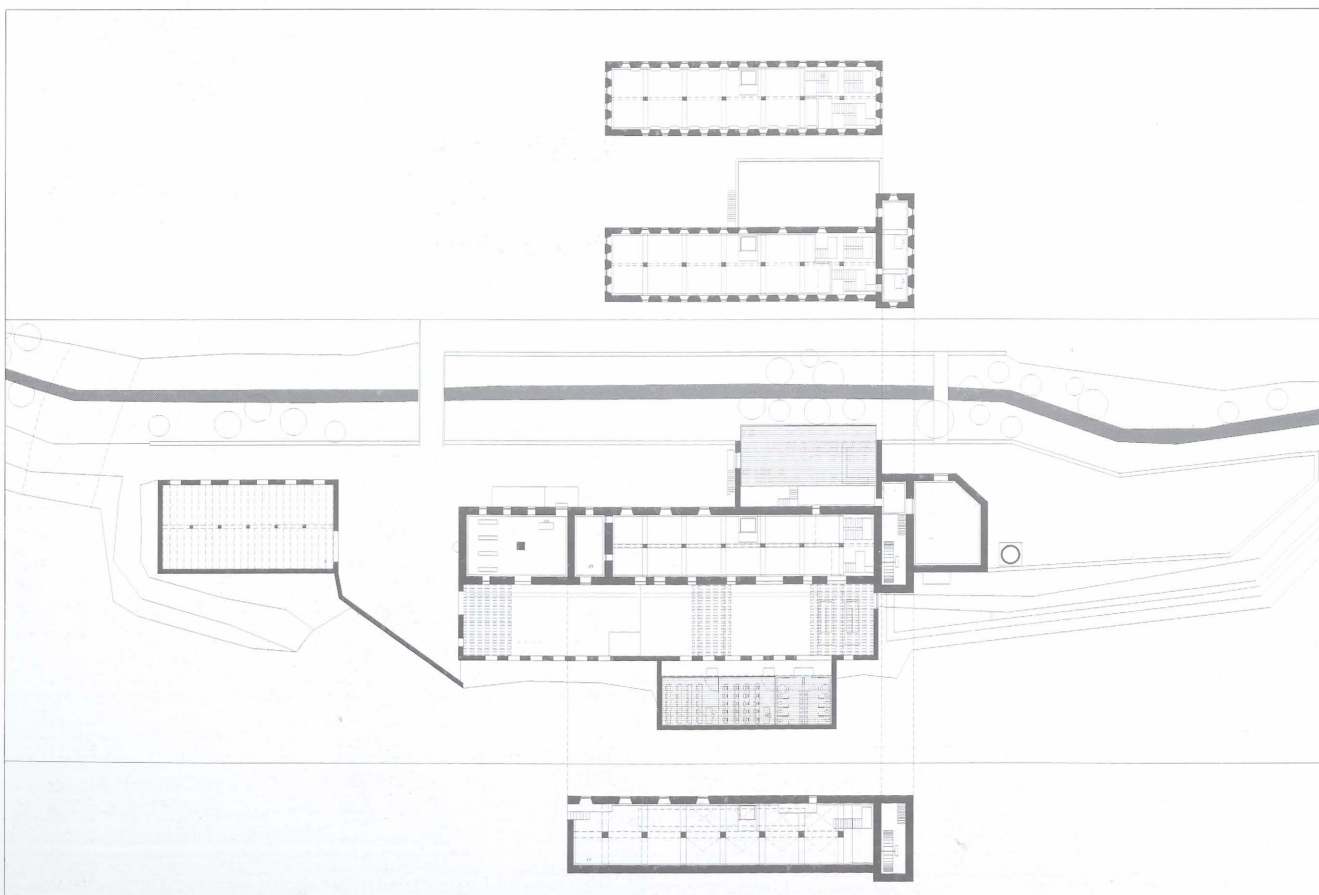
El parc cultural és un recorregut molt adaptat a la topografia del terreny, en el que la terra consolidada es limita per dos línies que ens acompanyen en tota la nostra visita, i separen la zona transitable de l'espai natural amb gran simplicitat, una línia formada per plaques d'acer cortén modulades en un *pam Valencià*, i configuren el mur de contenció en les zones necessàries. Esta repetició sistemàtica de la chapa plana modulada fa referència a les característiques del paper, repetit i pla, que és el protagonista d'estos antics molins i del nou museu.

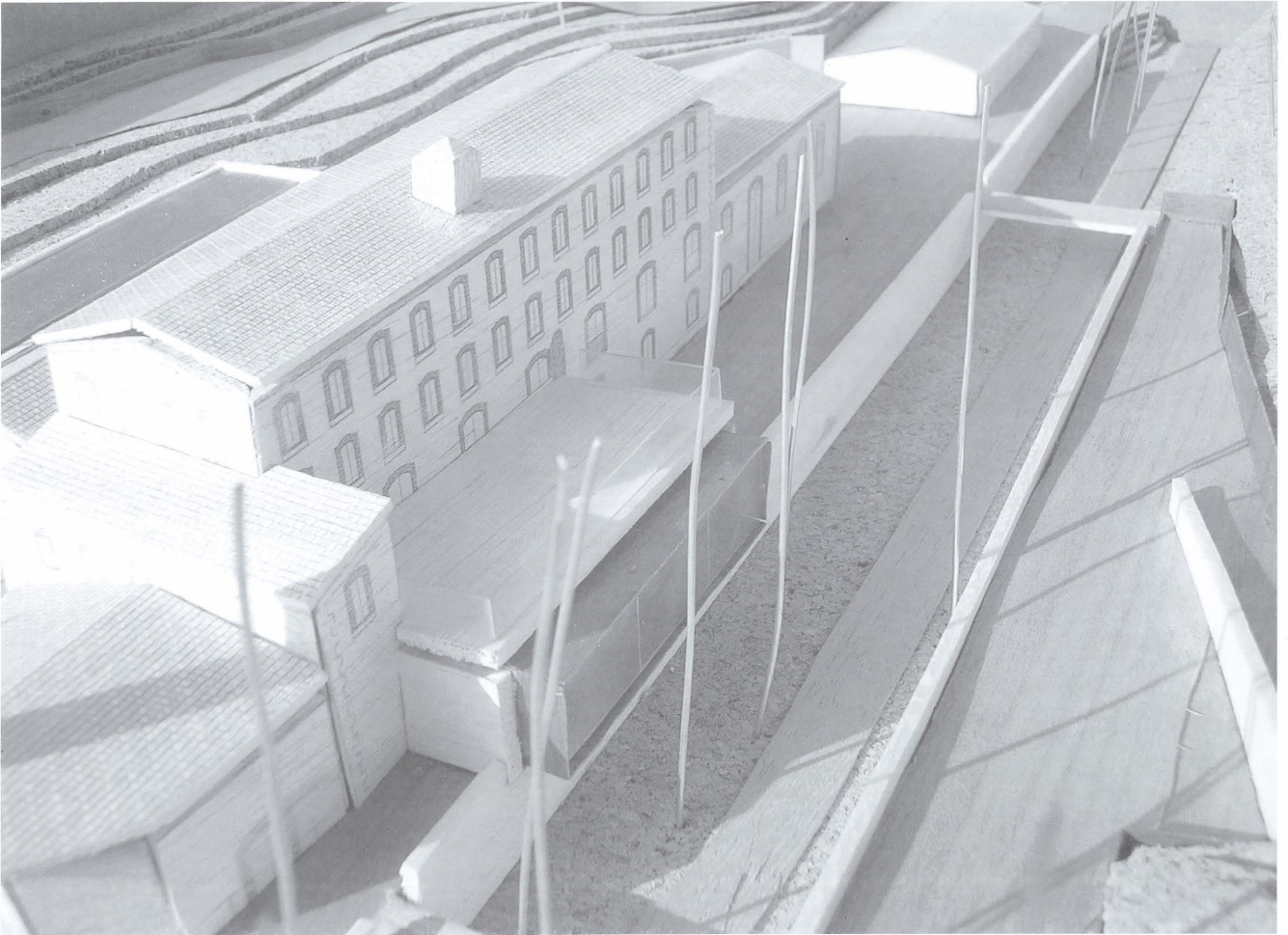
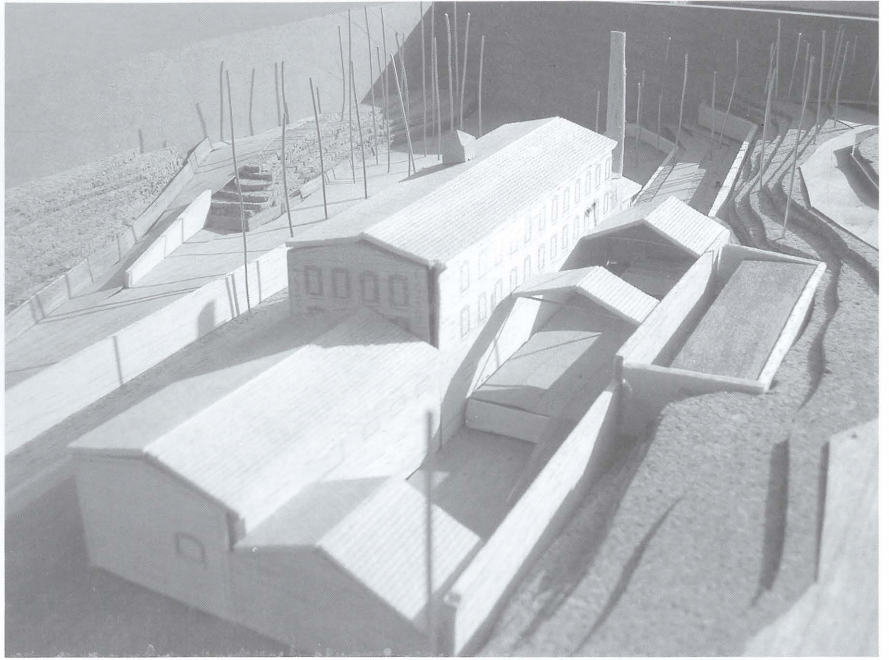
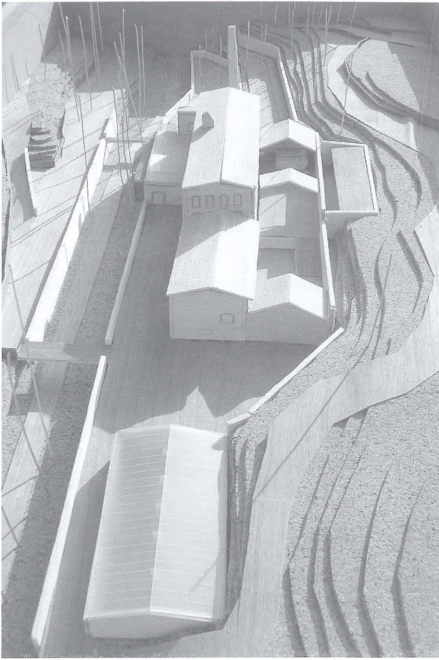
Un parc pensat per a la contemplació, per a relacionar-se i pensar, per a conèixer la nostra història i el nostre entorn, integrant-se en tot moment amb els molins i l'entorn natural, que es diferencia en tres zones d'ombria, riu i solana.

En el Molí Pont es reubica el *Museu Valencià del Paper*, actualment situat en el Parc Vil·la Rosario, amb totes les sales necessàries per

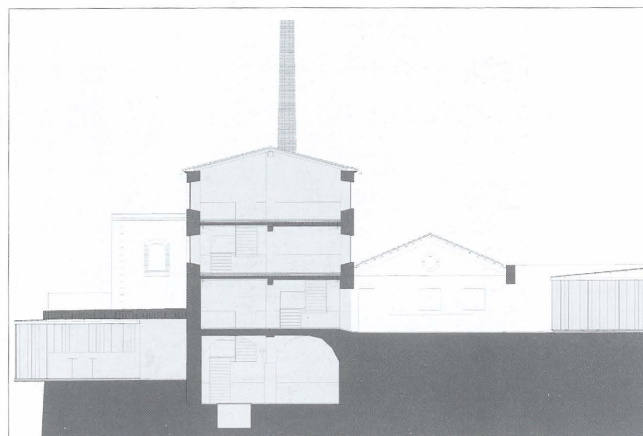
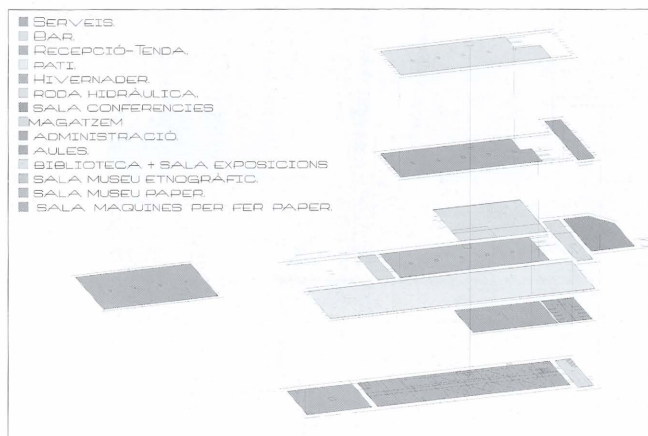
a donar servici al museu i buscant que cada espai readaptat es corresponga amb les necessitats dels nous servicis. Enfrontat, un antic magatzem es reutilitza com a hivernacle, albergant espècies vegetals necessàries per a la matèria primera de la pasta del paper.

S'accedix a una primera sala a doble altura com a recepció i botiga, on s'ubicaven els tallers dels comptadors, i comunica amb la planta baixa voltada on es troba la sala de maquinària per a fabricar el paper a mà i els diferents tallers. A les diferents plantes es pot accedir per l'ascensor panoràmic ubicat en una antiga ximenera de la màquina contínua, o per les escales ubicades en la zona on s'han aforat diverses plantes. Esta escala, autònoma i molt lleugera, es desplaça en cada planta i permet reconèixer l'envergadura real d'estos molins de paper. Unes perforacions en la paret donen vistes a la roda hidràulica i ens permet observar i escoltar el moviment d'esta roda que gràcies a la força hidràulica de l'aigua generava l'energia necessària en estos molins. La primera planta es destina per a l'exposició permanent sobre el paper, amb les diferents sales sobre la història dels molins de paper, sobre l'elaboració del paper, la seua història, les classes de paper, etapes de la seua fabricació. La segona planta es dedica a una exposició etnogràfica sobre la forma de vida dels habitants d'estes comarques, i en l'última planta









s'ubica la biblioteca i les exposicions temporals. Des de la planta baixa s'accedix a l'espai de bar, penjat una part sobre el riu Vinalopó, permet un descans en harmonia amb les ruïnes i l'entorn natural. De forma contigua s'ubica la sala de 10 metres d'altura i tres d'ample on pot observar-se la roda hidràulica que aprofita també l'energia del bot de l'aigua per a generar l'energia necessària en tot el parc amb una central minihidràulica. L'espai contigu, un antic molí de farina que es va aprofitar com a magatzem, es reutilitza com a sala de conferències i concerts, una sala quadrada per a 150 persones. Tornant a la primera planta del museu, s'accedix al pati en què una coberta sobre unes cintres ens recorden l'antic volum de dos fàbriques derruïdes i servix com a lloc de descans, jocs o espectacles a l'aire lliure. Contigu s'ubiquen els servicis i dos aules d'ús docent. En tota la visita es reconeix la intervenció efectuada, diferenciada de les ruïnes precedents, amb les cobertes executades amb acer cortén

reinterpretant el sistema constructiu anterior, i amb unes finestres de vidre i acer com a caixons que poden eliminar-se en qualsevol moment. La senzillesa i delicadesa de la chapa metàl·lica d'acer és el fil conductor que ens acompanya en tot el projecte, és l'element que dialoga amb les ruïnes i el medi natural, un element que es relaciona amb la industrialització, amb les làmines de paper i amb la nova intervenció diferenciada. És el material que defineix la nova arquitectura integrada en este entorn i en els molins, sempre modulada a partir del *pam Valencià*.

En definitiva, este projecte pretén ser realista i econòmic, que amb la voluntat necessària de les administracions pot aconseguir recuperar estos dos molins i el seu entorn, amb una solució molt coherent, unificada i respectuosa que pot servir per a potenciar el turisme i l'economia de la comarca, donant una utilitat als recursos propis de gran valor que disposem.

