

LAS FOTOGRAFÍAS DE CREVILLENT ENCARGADAS POR CAYETANO MAS QUESADA A LA FOTOTIPIA THOMAS.

Recibido: 2/3/2021 - Aceptado: 15/3/2021

Ana Satorre Pérez
Historiadora, técnica de cultura del
Ayuntamiento de Crevillent
asatorre@crevillent.es / asatorre@umh.es

Resumen: Se presenta una colección de tarjetas postales de vistas de Crevillent, editadas por la Fototipia Thomas y encargadas por el crevillentino Cayetano Mas Quesada. Se analizan estas imágenes desde el punto de vista etnográfico, se aborda la importancia de las tarjetas postales en el momento de su edición y se da a conocer la persona que hizo el encargo de estas tarjetas postales, Cayetano Mas.

Palabras clave: Fototipia Thomas, tarjeta postal, Cayetano Mas Quesada, Crevillent.

Abstract: A collection of postcards with views of Crevillente is presented, edited by Thomas photos and commissioned by a citizen of Crevillente, Cayetano Mas Quesada. These images are analyzed from an ethnographic point of view. The importance of postcards at the time of their publication is addressed, and the person who commissioned these postcards, Cayetano Mas, is acknowledged.

Keywords: Thomas photos, postcard, Cayetano Mas Quesada, Crevillent.

1.- INTRODUCCIÓN

Joan Seguí i Seguí director del Museu Valencià d'Etnologia subraya que la etnología “es una ciencia nacida al calor de la necesidad de comprender aquello que más y mejor define a los seres humanos: su cultura”¹.

La fotografía es sin duda una de las fuentes de información para la etnología, gracias a la misma nos podemos acercar a la cultura tradicional y popular propia a través de la correcta interpretación y un análisis minucioso de la misma.

Las fotografías antiguas de Crevillent que presentamos en este estudio son un testigo de tiempos pasados, un documento que nos ayuda a los historiadores a reconstruir este pasado. A través de ellas observamos modos de vida desaparecidos, construcciones que en la actualidad no están en pie, paisajes muy modificados por la acción humana... en

1. Candela Guillén, J. M. y Mejías López, F., 2011: *La memoria restacada. Fotografía y sociedad en Aspe (1870-1976)*. Ediciones Tivoli. p.7.



Fig. 1 Portada del álbum de vistas de Crevillent

definitiva, estampas que representan un pasado no muy lejano pero que nos muestran un Crevillent muy distinto al actual.

En 2016² ya se abordó la importancia de la imagen fotográfica como “medio de generación de información empírica en torno a varias disciplinas como la antropología o la historia”³. En este estudio se reflexionó a cerca de la importancia de la colección de Juan Agustín, pero se abordaron los antecedentes de las fotografías de Crevillent, tratando tres de las postales que son el motivo de este estudio. En esa publicación se enmarcaron cronológicamente dentro de la década de los años 20 del siglo XX.

Hasta el momento no se ha abordado con minuciosidad estas tarjetas postales con vistas de Crevillent de la Fototipia Thomas. Ante la pregunta de quien sería el autor de las mismas y la razón por la que se tomaron, este estudio intenta dar respuesta a todas y cada una de las dudas que nos surgen al visualizar estas imágenes.

Comenzaremos explicando cómo llegó el álbum a nuestras manos. Concepción Asencio Mas⁴ se puso en contacto con nosotros y nos expuso su interés de dar a conocer al autor de estas tarjetas postales, fueron encargadas por su abuelo Cayetano Mas Quesada, que en aquel entonces regentaba una papelería en Crevillent. Con esta premisa comenzamos a investigar y a intentar acercarnos a su figura.

2. Satorre Pérez, A., 2016: *Juan Agustín. Retrato de un Crevillent desconocido*, Ayuntamiento de Crevillent, pp.7-28.

3. *Op. cit.* p. 7

4. Agradecemos a Concepción Asencio que se pusiera en contacto con nosotros y el que nos haya facilitado todos los datos para la elaboración de este estudio.



Fig. 2 Retrato de Cayetano Mas Quesada con el uniforme de la Guardia Real (1920 ca.)

Por tanto, con este estudio pretendemos dar a conocer la persona que realizó el encargo de las postales con las vistas de Crevillent, el autor de estas imágenes – el obrador Thomas-, la finalidad de las mismas y su significado dentro de cualquier estudio local de principios del siglo XX, como documentos en el ámbito de la investigación histórica, considerándolas como una fuente más de información para reconstruir el pasado.

Desde estas líneas quiero reivindicar la importancia de los estudios históricos, a través de las herramientas y metodología que solo los historiadores conocemos, en palabras de Ortega y Gasset “no se puede hacer historia si no se posee la técnica superior”⁵. Reitero que es necesario que sean los historiadores quienes lleven a cabo estos estudios con las técnicas de investigación adecuadas.

2.- LA IMPRENTA DE CAYETANO MAS QUESADA Y EL ENCARGO DE LAS POSTALES DE CREVILLENT

Cayetano Mas Quesada nació el 12 de octubre de 1884, poco se conoce de su trayectoria profesional excepto que abrió una librería-imprenta en la calle Primero de Mayo número 6⁶, en la que vendía material escolar (plumas, tinteros...); material impreso entre el que

5. Ortega y Gasset, J., 1983: *Obras completas IX*, Madrid, p.147.

6. Actualmente ocupa ese lugar la tienda de Candela que se encuentra cerrada.



Fig. 3 Sello de la Imprenta de Cayetano Mas en el libro de actas de la Comisión Permanente Municipal (AMCR, sig. 2754/1)

destacan fascículos de diversas obras literarias, publicaciones, libretas de caligrafía...; tarjetas de recordatorios, sobre todo de primera comunión y postales, entre las que se encontraban estas vistas de Crevillent⁷.

Según los testimonios orales de la familia⁸ el negocio debió estar abierto desde 1922 hasta 1930⁹ aproximadamente, puesto que en este último año tienen constancia que Cayetano Mas se encontraba en Barcelona. Murió el 15 de diciembre de 1950.

Tras la búsqueda en distintas publicaciones de la época y consultando en el Archivo Municipal, se ha encontrado una referencia en la *Revista de Semana Santa de Crevillent* de 1925¹⁰. Se trata de un anuncio del comercio “Imprenta y Librería. Objetos de escritorio. Cayetano Mas. 1º de Mayo, 6. Crevillente”¹¹. Corroborando por tanto los datos aportados por la familia, al menos esta es una de las evidencias que demuestran efectivamente que al menos en 1925 el comercio se encontraba activo.

7. Se trata de un conjunto de material muy interesante que custodia la familia y a la que hemos tenido acceso. Este legado es una muestra de los objetos que vendería Cayetano Mas en su negocio. Desde estas líneas apelamos a que este conjunto quede íntegramente custodiado por las generaciones venideras y que no se disgregue, puesto que perdería parte de su valor. Así mismo invitamos a la familia que lo custodia a pensar en que este legado puede formar parte del futuro museo etnográfico, para el cual en la actualidad se está procediendo a recoger los futuros fondos que lo compondrán.

8. Todos los testimonios han sido aportados por Concepción Asencio Mas (nieta de Cayetano Mas) y la sobrina de Concepción, Maribel Asencio Mas.

9. Varios son los documentos que corroboran este dato. La familia custodia una cartilla como socio de la Cooperativa Eléctrica Benéfica de Crevillente, nº de socio 574, fechado en julio de 1929 y con domicilio en la calle Primero de Mayo. Por otra parte, también custodian un contrato de una máquina de coser, fechado en 1927 y también con el mismo domicilio.

10. No podemos rastrear a través de la *Revista de Semana Santa de Crevillent* hasta cuando estuvo abierto el negocio puesto que no se edita de 1926 a 1934 ambos inclusive

11. *Crevillente. Fiestas de Semana Santa*, 1925, p. 8.



<p>Almacenista-Exportador de Capachos o Esporfines para Molinos aceiteros</p> <p>José Guilabert Asencio San Francisco, n.º 1 CREVILLENTE</p>	<p>IMPRENTA Y LIBRERÍA OBJETOS DE ESCRITORIO</p> <p>Cayetano Más 1.º DE MAYO, 6 CREVILLENTE</p>
<p>L.A. CRIVIS Calzados de todas clases Gran surtido de zapatillas ... y alpargatas ...</p> <p>C. ASENSIO Corredera Alta, 26</p>	<p>Fábrica de artículos de esparto -</p> <p>Hijo de J. Candela Crevillente</p>
<p>Lotería de la suerte Administración única</p> <p>-Envíos a provincias-</p> <p>AMBROSIO GALVAÑ CREVILLENTE</p>	<p>Posada de Buenavista y Hospedería</p> <p>Nicolas Aznar Corredor de Cereales y Hortalizas</p> <p>Crevillente</p>
<p>Panadería mecánica - DE - VICENTE GOMIS FERRANDEZ</p> <p>Servicio a domicilio Manchón, 6 Crevillente</p>	<p>La Virgen del Remedio Fábrica de alfombras de yute y lana de</p> <p>Francisco Magro Candela CREVILLENTE (ALICANTE)</p>

Fig. 4 Página 8 de la Revista de Semana Santa de Crevillent de 1925

En este sentido ha quedado constancia que este comercio era el que proveía al Ayuntamiento de material de oficina y curiosamente el libro de actas de la Comisión Permanente de 1924-1926¹², lleva un sello en su primera página del comercio (figura 3). También tenemos evidencias de que D. Cayetano era el proveedor del Ayuntamiento, puesto que rastreando las actas de la Comisión Permanente¹³ hemos encontrado estas referencias a los pagos que se le realizaban por el material servido. Algunas de las referencias son:

- El 23 de mayo de 1924 se acuerda el pago de facturas de Cayetano Mas valoradas en 10'95 pesetas por material de oficina.

12. Dato que se ha constatado en las primeras páginas del libros de la Comisión Permanente de 19 de abril de 1924 a 29 de enero de 1926 (AMCR, sig. 2754/1). Ver figura 3.

13. Libro de Actas de la Comisión Permanente 1924-1926 , AMCR, sig. 2754/1.



- El 6 de junio de 1924 se acuerda el pago a Cayetano Mas de 85 pesetas por “material de escritores en los meses de mayo y parte de abril”.
- El 18 de julio de 1924 se acuerda el pago a Cayetano Mas de 41’75 pesetas por importe de “material impreso servido a la Secretaría”.
- El 26 de septiembre de 1924 se acuerda el pago a Cayetano Mas por “el papel y tinta para las oficinas de Secretaría” de 9’85 pesetas.
- El 22 de enero de 1926 se autoriza el pago de 240 pesetas a D. Cayetano Mas.

El material utilizado en las escuelas de entonces sería el material que Cayetano vendiera en su comercio: tinteros, paquetes de clarión, portaplumas, puntas de plumas y plumas, etc. además contaba con publicaciones para los escolares de gramática, ortografía, aritmética, así como material de oficina – libretas de recibos-, etc.

Además entre el lote conservado, se encuentran diversas publicaciones de carácter educativo entre las que destacamos el *Compendio de analogía y sintaxis de Gramática Castellana* fechado en 1887 de D. Raimundo Gómez Pastor, o *Aritmética completa para uso de los niños en la primera enseñanza* de D. Antonio Gallego Chaves de 1884 (figura 5).

Entre todo el legado que conserva la familia, encontramos curiosamente una publicación que nos llama la atención, *Nuevo tratado de aritmética para los niños* escrito por Salvador Mas Quesada, está impreso en Crevillent en 1889 por la Imprenta de Giménez y Torres¹⁴ (figura 6).

Curiosamente en el artículo publicado “La enseñanza en Crevillent en el siglo XIX”¹⁵, se indica que, en lo referente a la compra de material escolar y libros “se compraban en Elche, Alicante o incluso Madrid, ya que Crevillent no contaba con ninguna librería. No será hasta 1947, cuando Arturo Pastor Pérez abra su negocio dedicado a la imprenta y venta de libros rayados de contabilidad, actas..., sito en la calle Mayor (Candela, 2013, 234)”. En este estudio no se ha tenido en cuenta la existencia de este negocio en el que sí se vendía material escolar y libros para enseñanza. Como ya se ha indicado, por las referencias familiares el comercio estuvo en funcionamiento de 1922 a 1930, y se ha podido constatar su actividad desde 1924 a 1925. Por tanto en estos años podemos confirmar que el comercio de Cayetano Mas cubría las necesidades de este tipo de material escolar y de oficina a la población de Crevillent de la época.

Otras publicaciones que vendía en su comercio eran fascículos de las conocidas como *novelas populares*, que nada tiene que ver con la *literatura popular*, cuyo estudio

14. Sería interesante realizar un estudio en profundidad de su autor, Salvador Mas Quesada posiblemente crevillentino, hasta ahora desconocido.

15. Candela Oliver, B., 2013: “La enseñanza en Crevillent en el siglo XIX”, *Revista Semana Santa-Crevillente*, 76, 232-235.

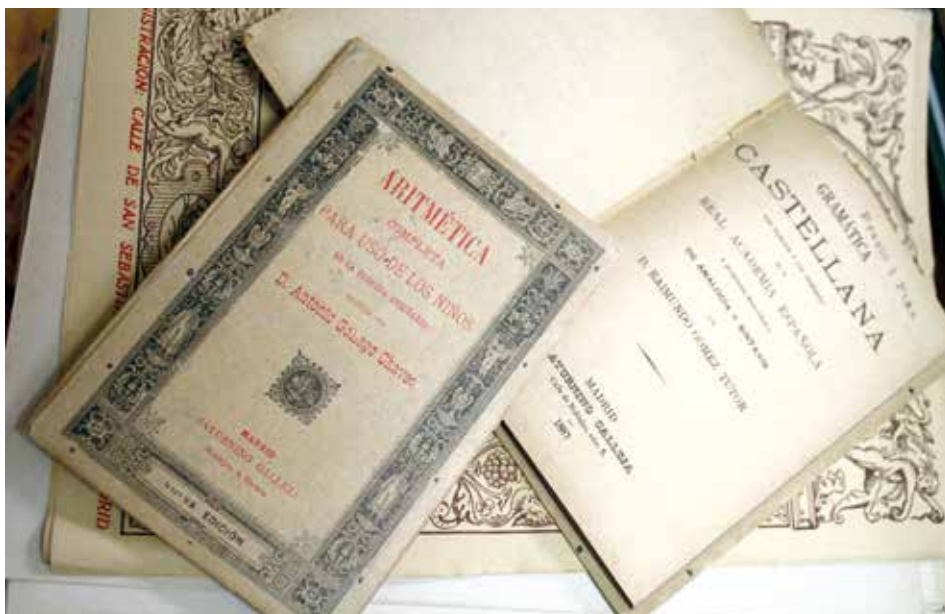


Fig. 5 Publicaciones sobre aritmética y gramática fechados en 1884 y 1887 respectivamente.



Fig. 6 Portada del *Nuevo tratado de aritmética para los niños* de Salvador Mas Quesada, editado en Crevillente en 1889.



Fig. 7 Material de escritura que tendría a la venta en su comercio y que custodia la familia

se engloba en el llamado *folklore* como literatura tradicional (popular) en la llamada Antropología Popular o Etnología, disciplina a incluir en la *Sociología*, dando lugar a particulares interferencias. Entre estas novelas la familia custodia fascículos de *Solas en la vida* de Charles Mèrouvel (a la venta por 10 céntimos) o *Abandonada en su noche de bodas* de Marcel Priollet (a la venta por 20 céntimos). Se trata de novelas por entregas, de las cuales Gómez-Tabanera indica que “de esta forma y destinado a un lectorado femenino, se van publicando temas de amor, matrimonio, adulterio, abandono... nos encontramos con temas que se multiplican en el mundo obrero o en un universo en que falta el dinero y la misera y las heroínas son hermanas y madres obreras...”¹⁶

El mismo autor destaca el interés de la época por los relatos cuyos protagonistas son conocidos bandoleros, como Jaime el Barbudo. De este tipo de novelas por entregas comenta que “se elabora y programa las historias de bandoleros, como la de Jaime -el Barbudo- personaje histórico redivivo por Ramón López Soler o Florencio Luis Parreño, ya personalmente, ya mediante amanuenses”¹⁷. Precisamente la familia también conserva varios fascículos de la novela histórica de D. Florencio Luis

16. Gómez-Tabanera, J. M.: “La llamada novela por entregas y su caracterización en la España del siglo XIX”. Universidad de Oviedo, p. 166.

17. *Op. Cit.* p. 166



Fig. 8 Fascículos de la novela popular “Solas en la vida”

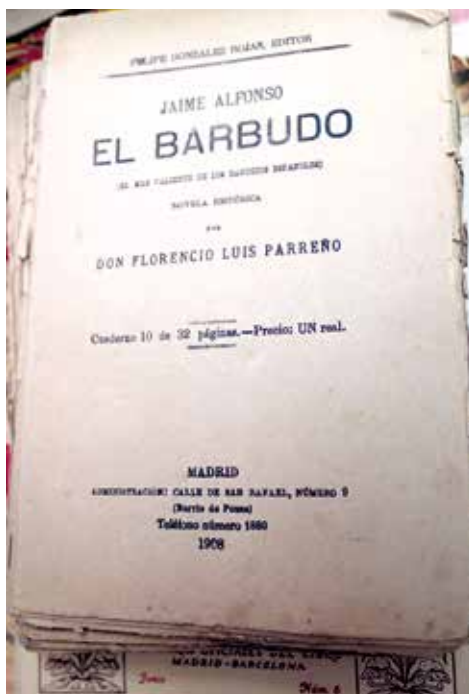


Fig. 9 Ejemplar de un fascículo de *Jaime Alfonso el Barbudo*, fechado en 1908.



Parreño *Jaime el Barbudo (el más valiente de los bandidos españoles)*, que Cayetano Mas vendería en su comercio¹⁸.

Por tanto, en el negocio no solo vendería material de escritorio, de oficina o escolar, sino que tendría a la venta diversas publicaciones, como estos fascículos, los manuales escolares y una colección que llama la atención, las tarjetas de recuerdos de distintas celebraciones como de la Primera Comunión y por supuesto, las tarjetas postales objeto de este estudio.

Respecto a las tarjetas postales que a continuación pasamos a analizar, Cayetano Mas posiblemente aprovecharía la visita de los fotógrafos de la Fototipia Thomas a la zona para realizar el encargo. Están documentadas tarjetas postales de esta empresa de la ciudad vecina de Elche de 1897 y otras fechadas en la década de los años 20, que posiblemente sea la fecha en la que aprovecharían y posiblemente visitaran también Crevillent.

3.- LA TARJETA POSTAL

Las primeras tarjetas postales aparecieron en 1869 con el objetivo de abaratar los costes en el correo postal, ya que al ser estos documentos de tan reducidas dimensiones su precio resultaba más económico que las cartas ordinarias de la época. Desde ese momento su uso se generalizó y se popularizó entre los ciudadanos, llegando a consolidarse una pujante industria editorial.

Almarcha *et alli* en su trabajo sobre las tarjetas postales entre repúblicas (1869-1939) señala que “se utilizaron muchas tarjetas antes de 1869 pero la postal fue concebida con dos objetivos principales: potenciar el correo e impulsar las comunicaciones breves. Para conseguir dichos propósitos en principio se redujo el precio del envío, generalmente a la mitad de una carta ordinaria, y se permitió hacerlo al descubierto, o sea, sin sobre”¹⁹. Por este motivo entendemos cómo tuvo tanta pujanza la utilización de estas tarjetas postales en la época.

El auge de la tarjeta postal ilustrada, y especialmente de la postal fotográfica, se produjo a finales del siglo XIX, gracias al impulso de fotógrafos y a los avances tecnológicos con los que la imprenta reproducía adecuadamente fotografías. Con la instantaneidad de la fotografía se introdujo un gran realismo en la postal cuyo atractivo estético la convirtió a partir de 1900 en un documento coleccionable e intercambiable con una enorme aceptación social. Desde ese momento la tarjeta postal pasó a ser un documento fotográfico, y en consecuencia, informativo y formativo, concebida como un elemento comunicativo que sobrevivió al empuje e impacto de las tecnologías de la información y comunicación²⁰.

18. La familia tiene fascículos fechados en 1884, 1905 y 1908. Se indica en las mismas publicaciones que se vendía en fascículos sueltos o “25 cuadernos en tomo encuadernado con cartón con cubierta a tricomía 6’50 pts - Con tela inglesa y planchas de oro 7’50 pts”.

19. Almarcha, E. *et al.*, 2007: “Evocación, historia y tarjetas postales entre repúblicas (1869-1939)”, *II encuentro en Castilla-La Mancha*, p. 26.

20. López Hurtado, M., 2013: *La tarjeta postal como documento. Estudio de usuarios y propuesta de un modelo analítico. Aplicación a la colección de postales del ateneo de Madrid*. [Tesis].



Fig. 10 Grupo de gente en el camino de Huertas y Molinos. Elche, años 20-30. Ref.: ACM-3-158. Colección Thomas del IEFC (Institut d'Estudis Fotogràfics de Catalunya)

Tal y como afirma Almarcha *et alli* “en España la tarjeta postal fue creada por decreto de 10 de mayo de 1871. Pero hasta el decreto de tarifas del correo publicado en septiembre de 1872 no se permitió su circulación, aunque la primera postal oficial data de diciembre de 1873”²¹. El reglamento de correos de 1898 reiteraba la autorización para las tarjetas postales elaboradas por particulares “aunque seguían elaborándose las oficiales, en ‘cartulina de buena calidad’ y con las dimensiones de catorce por nueve centímetros”²².

Con el tiempo, en la década de los años veinte las principales casas que elaboraban las tarjetas postales se extienden por toda España, incluso llegan a las poblaciones más pequeñas, como es nuestro caso.

Teniendo en cuenta que la postal era muy demandada y utilizada por la sociedad del momento, en el negocio de Cayetano Mas estarían a la venta no solo estas de Crevillent sino que tendría una gran diversidad. Es indiscutible que él fue el que contactó con la Fototipia Thomas -una de las principales empresas de postales de localidades españolas, de gran éxito comercial a principios del siglo XX- y encargó una carterita de 10 postales

21. Almarcha, E. *et al.*, 2007: “Evocación, historia y tarjetas postales entre repúblicas (1869-1939)”, *II encuentro en Castilla-La Mancha*, pp. 22-45.

22. *Op. Cit.*, p.28



Fig. 11 A la izquierda tarjetas recordatorios de la Primera Comunión y a la derecha tarjetas postales utilizadas por los novios.

que recogiera distintas vistas de la población. No solamente eran utilizadas por los usuarios para enviar mensajes, sino que tenían otra función y era la de dar a conocer distintas vistas de la localidad en la que uno residía.

Tenemos constancia por el archivo de la familia que eran muy numerosas las tarjetas de diverso carácter que tenía a la venta, como las que utilizaban los entonces novios para comunicarse y que podemos observar en la imagen que corresponde con la figura 11.

Como nota curiosa, Cayetano Mas no solo hizo el encargo de las postales con las vistas de Crevillent, sino que él mismo fue el que guió al fotógrafo a los distintos puntos de la población para tomar las instantáneas. Este es un dato que nos aporta la familia y que se constata en una de las fotografías, concretamente en la tarjeta postal 9 titulada “Paseo del Calvario”, en el que aparece Cayetano en medio de la imagen mirando a la cámara. Por tanto, podemos afirmar que Cayetano Mas fue quien seleccionó los lugares donde iban a tomarse las fotografías que posteriormente formarían parte de este conjunto de tarjetas postales.

4.- LA FOTOTIPIA THOMAS

La Fototipia Thomas fue fundada en Barcelona, en 1880, por Josep Thomas i Bigas, un innovador de las técnicas fotomecánicas de impresión en España, convirtiéndose en un referente en la industria del momento que trabajará a nivel nacional e internacional.



La fototipia era un sistema fotomecánico a través de la cual se traslada una fotografía a un soporte o placa que se entintará y se estampará sobre un papel. Con este sistema se persigue un método de reproducción industrial que permitía que se pudieran hacer grandes cantidades de forma rápida y con un bajo coste. Se desarrolló sobre todo en Cataluña, por la revolución industrial, y en Valencia, por el auge de la cartelería.

La empresa de Josep Thomas i Bigas (Barcelona 1852 – Berna, Suiza, 1910) funcionó hasta principios de los años cincuenta del siglo XX como negocio familiar y se centró primero, en las revistas ilustradas – desde 1880 hasta 1910 aproximadamente- como *La Il·lustració Catalana*, *Pèl i ploma*, *El Arte en España*, *Museum*, etc. y, a partir de 1900, fundamentalmente en la impresión de postales de vistas de España. Las imágenes tomadas por toda España se centraban en el paisaje pero incidían en reproducir obras de arte (arquitectura -tanto vista interiores como exteriores-, escultura, pintura o artes menores). Esta empresa tenía diversos fotógrafos que trabajaban por encargo.

Sabemos que en 1897 la Fototipia Thomas visitó Elche y tomó al menos una vista, concretamente encontramos una postal de una vista general del Puente de la Virgen. Pero se toman otras vistas posteriores, concretamente en los años 20, de Elche y Alicante, en estos casos, en los catálogos consultados no están encuadradas cronológicamente, únicamente refieren a que se tomaron en la década de los años 20 del siglo pasado y es en este momento en las que fechamos también las tomadas en Crevillent (figura 10).

En la actualidad los negativos de todas estas fotografías se encuentran desgraciadamente muy dispersas, recientemente, en el año 2016 la Fundación Anastasio de Gracia (Agfitel)²³, promovida por el sindicato UGT y dedicada a la recuperación y conservación del patrimonio documental y gráfico en los sectores del metal y la construcción, adquirió a un particular²⁴ -que estaba vendiendo estos negativos por internet- 1.579 negativos de acetato por 10.000 euros²⁵.

5.- EL ÁLBUM DE VISTAS DE CREVILLENTE

El patrimonio arquitectónico y los espacios urbanos son los protagonistas de este conjunto de fotografías. Crevillent no ha contado nunca con un número significativo de construcciones monumentales, pero las que se han conservado indudablemente han formado parte indisoluble de las vivencias de los ciudadanos que las disfrutaron (el teatro Chapí, los cines de la localidad, el casino, los lavaderos...), espacios desaparecidos pero que formaron parte de la idiosincrasia de la sociedad del momento. Y ese patrimonio

23. Morales, M.; 29 de febrero de 2016. “Fotos salvadas, memoria recuperada”, *El País*.

24. Según las estimaciones de la Fundación, el vendedor poseía más de 10.000 negativos, por lo que solo han podido recuperar el diez por cien del conjunto.

25. Hemos contactado con la Fundación por si entre el lote adquirido se encontraban las vistas de Crevillent pero nos indican que actualmente están procediendo a la limpieza, digitalización y descripción de la colección de estos negativos y en cuanto los cataloguen nos lo harán saber.



Fig. 12 Postal 1. Vista general

inmaterial les otorga un segundo valor, al que además habría que añadir el valor de la propia fotografía como documento histórico.

El cuadernillo que lleva por título “Álbum de Vistas de Crevillente” que se ha conservado hasta nuestros días, fue editado por la Fototopia Thomas de Barcelona y como ya se ha comentado con anterioridad fue encargado por el crevillentino Cayetano Mas Quesada. Está compuesto por diez postales, una portada y una contraportada y sus dimensiones son 14 cm de ancho por 9 cm de alto.

A continuación analizamos cada una de las vistas que formaban parte del citado álbum. Abundan las vistas urbanas generales, que nos permiten contemplar el perfil urbano, la fisonomía de una población con calles, cuevas, casas, puentes... que conformaron el devenir diario de aquel tiempo pasado y que ya ha desaparecido. Con estas vistas conocemos el aspecto del callejero crevillentino, vistas parciales de edificios ya desaparecidos, las primeras instalaciones industriales de la localidad, ubicadas en un principio a las afueras del entramado urbano pero que actualmente están embebidas en pleno centro de la localidad, etc.

5.1.- Postal 1. Vista general.

La postal número 1 recoge una vista panorámica tomada desde el noroeste de la población hacia el sureste. Todas las construcciones son de poca altura destacando las cúpulas de las iglesias de Belén y de la Santísima Trinidad -benedicida en 1841²⁶-, además de la torre

26. Gozálviz Pérez, V., 1983: *Crevillente estudio urbano, demográfico e industrial*, Alicante, p. 35.



campanario del mercado que perteneció a la antigua Iglesia de Belén. Ampliando la imagen, algo que permiten las nuevas tecnologías, se observa que la torre de la Iglesia de Belén está en construcción, apreciándose los dos primeros cuerpos de la misma.

En la figura 22 se aprecia en el detalle de esta imagen que la torre únicamente tiene los dos cuerpos que hemos mencionado, puesto que está en construcción. En el Acta de la Comisión Permanente de 23 de agosto de 1926²⁷ se indica que se recibe una comunicación del Presidente de la Diputación de 10.000 pesetas a requerimiento del Sr. Gobernador Civil para las obras de la torre de la Iglesia. En el Acta del Pleno Municipal del 28 de octubre de 1926²⁸ se indica la aportación de la Excma. Diputación de Alicante de 10.000 pesetas²⁹ para la construcción de la torre de la Iglesia y se refiere a que la Comisión Permanente es de la opinión que el Ayuntamiento aporte 9.000 pesetas “ya que el estado y la Diputación han aportado las cantidades con que se ha venido trabajando en el levantamiento de la Torre de aquella iglesia”.

Una de las características principales de la vista que recoge la postal son las chimeneas que surgen en el primer término de la imagen que corresponden con cuevas diseminadas por la margen oeste de la Rambla, que jalonan todos los desniveles laterales de este barranco. Vicente Gozalvez³⁰ indica que en 1920 existían 1.681 edificios y 1.152 cuevas-vivienda. Este tipo de vivienda, en cuevas, es la que se puede identificar en las vistas de la población recogidas en estas postales, junto con casas de planta baja.

Además de estas cuevas, es destacable la incipiente urbanización de estos barrios ubicados al oeste de la Rambla, hacia donde se expandió la población y donde se encontraba el Vía Crucis o Calvario -erigido en 1769³¹- que se convirtió según Vicente Gozávez en eje de “las futuras construcciones urbanas”³² en este espacio.

Algunos de los elementos que se pueden identificar es, casi en primer término, el puente de Jorge Juan construido en 1893³³ para unir el barrio de la Stma. Trinidad o conocido también como el barrio del Pont. Junto a este puente se aprecian los pilares del lavadero que en ese momento estaba en construcción y que posteriormente se convertiría en la actual Biblioteca, lavadero que se abastecía también de agua de la Font Antiga. Este hecho nos permite fechar la fotografía, y por tanto todo el conjunto,

27. AMCR, sig. 2754/2

28. AMCR, sig. 2793/5, p. 188.

29. En el Acta del 7 de enero de 1927 de la Comisión Permanente (AMCR, sig. 2754/2) se autoriza al teniente de alcalde D. Carlos Lledó para que “se persone a la Diputación y cobre la subvención que a este Excmo. Ayuntamiento le tiene concedida de 10.000 pesetas para atender a la construcción de la torre de la Iglesia Parroquial”.

30. *Op. cit.*, p. 45.

31. *Op. cit.*, p. 33.

32. *Op. cit.*, p. 33.

33. La obra se adjudicó a José Asensi Pastor (AMCR, sig. 1307/2).



Fig. 13 Postal 2. Plaza de Alfonso XII

entre 1925 y 1926 que es el momento en el que se construyó este lavadero y que después analizaremos.

5.2.- Postal 2. Plaza de Alfonso XII

Esta fotografía está tomada en la actual plaza de la Constitución pero anteriormente era conocida como plaza de Alfonso XII, después pasó a denominarse Mártires hasta convertirse en la actual plaza de la Constitución.

Esta plaza inicialmente fue trazada sobre una elevación y el proyecto aprobado por el Pleno del ayuntamiento el 23 de noviembre de 1873³⁴. En el plano elaborado por José Guardiola Picó de 1877³⁵ aparece el nombre de Plaza de la Constitución con el apelativo de “Paseo”. Posteriormente este promontorio fue rebajado en 1897³⁶ según consta en el expediente de reforma del paseo de ese año.

La fotografía está tomada desde la fachada donde se ubicada el Casino, en la calle Corazón de Jesús³⁷ y que en la actualidad no existe y en su lugar hay un solar³⁸. Cabe recordar

34. AMCR, sig. 2779/2.

35. AMCR, sig. 1301/8.

36. AMCR, Expediente de solicitud de reforma del Paseo de Alfonso XII, 1897, sig. 1301/2.

37. Conocida a principios de siglo como calle Nueva (AMCR, sig. 2787/2).

38. Una pérdida patrimonial que debe hacernos reflexionar, puesto que era un edificio de porte y que debería haberse puesto los medios para su conservación.



que la carretera nacional de Alicante-Murcia pasaba por uno de los laterales de esta plaza. La carretera hasta mediados del siglo XX discurría por la calle Corazón de Jesús, actual plaza de la Constitución, Blasco Ibáñez, san Sebastián, Santísima Trinidad y Puertas de Orihuela.

En la fotografía destacan las grandes farolas que iluminaban la plaza. Debemos recordar en este punto que desde 1908³⁹ se contrata el servicio de alumbrado público en la vía pública, en la Casa Ayuntamiento y en las oficinas del juzgado.

Un dato curioso es que la mayoría de las construcciones que se observan en la imagen tienen tres plantas, lo que da una uniformidad a la misma. Pero este dato fue analizado por Vicente Gozávez puesto que por un lado, nos da a conocer el valor del suelo en ese momento y por otro, las posibilidades de la población para llevar a cabo estas construcciones. Este autor indica que “la mayoría de edificios de Crevillente, en el siglo XIX, es de dos plantas. En efecto, según el *Nomenclátor* de 1860, de los 1.266 edificios existentes en la población, 550 tienen una planta; 701, dos plantas y de tres sólo hay 15 edificios. En 1887... los de una planta aumentan en 27 unidades; los de dos, en 118, y los de tres, en 43”⁴⁰. La conclusión del autor es que conforme pasan los años aumentan las construcciones tanto de dos como de tres plantas lo que “pone de manifiesto el creciente interés por el valor del suelo... pero a la vez deja entrever la pobreza económica, ya que los edificios de tres plantas son pocos en la población, el 4%, y superiores a tres plantas no hay ninguno”⁴¹. Este dato evidencia lo que ya se ha indicado con anterioridad y es que Crevillent no ha contado, como otras poblaciones próximas, con construcciones monumentales o significativas y las construcciones de más de una planta fueron escasas hasta avanzado el siglo XX. Estos datos que ya Vicente Gozávez analizó, en estas fotografías se evidencian y confirman.

Por último, ya es visible en la plaza la construcción del voladizo que actualmente se conserva en la actual plaza de la Constitución. Éste fue solicitado en 1911 por Vicente Magro Candela, presidente del Círculo Católico en la que indica “que tiene en proyecto la construcción de una terraza que saliendo de la fachada principal llegue hasta el borde del paseo, midiendo seis metros veinte centímetros de salida, otros ocho metros de extensión sobre la fachada y cuatro metros de altura. Colocando para sostenerla, cuatro columnas de hierro junto al barrón del paseo y sobre ellas una jácena para sostener nueve vigas del mismo material”⁴².

Por todos es sabido que, la plaza en la morfología de cualquier pueblo, en todas sus variables, fue un espacio de reunión donde se concentró una gran cantidad de población diariamente. Además fue el marco de espectáculos de carácter popular o profano, aunque

39. Acta de Plenos de 13 de octubre de 1909 (AMCR, sig. 2790/2).

40. Gozávez Pérez, V., 1983: *Crevillente estudio urbano, demográfico e industrial*, Alicante, p. 38.

41. *Op. cit.*, p.38.

42. AMCR, Acta del Pleno Municipal de 5 de abril de 1911 (Libros de Actas de Pleno 1910-1912, sig. 2790/4).



Figura 14 Postal 3. Puente Nuevo y Barrio del Puente

también sacro, ya fuera de manera periódica o esporádica. Como posteriormente se abordará, esta plaza junto al Paseo del Calvario se convirtieron en lugares del ocio y de la socialización de los viandantes.

También fue el tiempo de la conversación, de la tertulia, del café y de la taberna. En una sociedad en la que primó la cultura oral por encima de la escrita, debido al alto nivel de analfabetismo todavía existente, estos lugares eran muy concurridos en la época, especialmente entre los hombres, como se observa en la imagen. En esta plaza y en sus alrededores eran numerosos las tabernas, establecimientos que cumplían su función social.

5.3.- Postal 3. Puente Nuevo y Barrio del Puente

Fotografía tomada desde el actual Rincón Salao. En el centro de la imagen aparece el puente de Jorge Juan. A la izquierda de la imagen se distinguen los pilares del edificio del futuro lavadero público y que posteriormente sería la Biblioteca Municipal. Ubicado en la calle Carmen y que fue inaugurado en 1926, con 304 pilas. Frente a estas estructuras se encontraría la “Popular Eléctrica Crevillentina”⁴³, origen de la actual Cooperativa Eléctrica san Francisco de Asís⁴⁴.

43. Según datos aportados por Manuel Moreno Tomás (“El Jumillano”).

44. AMCR, Acta del Pleno Municipal de 10 de julio de 1913 (Libros de Actas de Pleno 1913-1914, sig. 2791/2). En el que se hace constar que D. Antonio Pol como depositario de esta Sociedad, solicita permiso para construir un edificio en la calle del Carmen número 17.



Fig. 15 Publicidad de la fábrica de Villa-Concha fechada en 1930

Como ya se ha indicado el Barrio del Puente es el ensanche de la población hacia el oeste que se realiza ya entrado el siglo XIX. Para salvar el desnivel que suponía la Rambla, se construyó el conocido como Pont Vell o Puente de San Sebastián y a finales del siglo XIX ese puente resultaba insuficiente, por lo que se decidió construir un nuevo puente que es el que se aprecia en la imagen, se trata del puente de Jorge Juan en cuya dovela central está inscrito el año 1893⁴⁵. Como ocurre en las demás imágenes, se observa la construcción de viviendas casi todas ellas de una sola planta que conviven con las cuevas vivienda. Tres son los espacios o construcciones públicas que ordenan este barrio: la iglesia de la Santísima Trinidad, de la que se observa la cúpula, la plaza Chapí y su teatro y el paseo Calvario, estos tres elementos urbanísticos articularán la urbanización de esta zona.

Junto al puente, en primer término se encuentra ya construida en la imagen “Villa-Concha”, una construcción que albergaba la “fabricación mecánica de tejidos de yute y algodón -sacos y arpilleras- Carpets- Alfombras pasos y listados. Patente 88.515”⁴⁶, fábrica fundada por Vicente Magro Candela. En el documento fechado en 1930 que adjuntamos como Figura 15, aparece el membrete de Villa-Concha junto a la siguiente información “Hijos de Vicente Magro Candela. Fábrica de Tejidos. Alfombras – Carpets- Pasos y Listados. Fábrica de Medias y Calcetines. Especialidad Medias Doroty”. En la sesión de Pleno Municipal del 13 de noviembre de 1920 se da cuenta del informe de la Comisión de Ornato favorable a que se conceda autorización a D. Vicente Magro Candela para edificar en el huerto de su pertenencia contigua a la calle Molinos ... la Corporación acordaron por unanimidad de conformidad con lo informado”⁴⁷.

45. AMCR, Expediente de construcción del puente entre las calles Trinidad y Virgen del Carmen, 1891-1896, sig. 1307/2. El proyecto fue de Antonio Puigcerver Llopis (Acta 28 de enero de 1892, sig. 2785/1). Posteriormente en el acta de 16 de agosto de 1894 (sig. 2785/3), el Ayuntamiento concede cuatro meses para su terminación.

46. Texto literal del anuncio que se encuentra en la *Revista de Semana Santa-Crevillent* de 1925.

47. AMCR, Acta del Pleno Municipal de 13 de noviembre de 1920 (Libros de Actas de Pleno 1920-1921, sig. 2792-6).



Fig. 16 Postal 4. Vista parcial

5.4.- Postal 4. Vista parcial

Esta imagen está tomada desde una perspectiva similar a la postal número 1 pero mucho más próxima a la población. En el centro de la imagen se distingue la nave de la Fábrica de Alfombras Augusto Mas, conocida popularmente como la Fàbrica Gran, construida en 1923 adosada al cuerpo de la antigua fàbrica de 1859⁴⁸, que como bien comenta Manuel Carreres se trata de la primera nave industrial de la localidad. A la derecha se distingue la cúpula de la Iglesia de Nuestra Señora de Belén y en el lateral derecho de la imagen se aprecia la torre campanario de la antigua iglesia y actual mercado. También es visible la cúpula de la Iglesia de la Santísima Trinidad.

En primer término destacan las cubiertas y las chimeneas de las cuevas-vivienda y parece apreciarse lo que podría ser un taller de hilado, observándose unas ruedas de menar ubicadas junto al árbol que se encuentra en el centro de la imagen.

Vicente Gozálviz indica que “en torno al nuevo ensanche urbano ochocentista, pronto se empezaron a excavar las correspondientes cuevas, las conocidas ya en los años cincuenta del pasado siglo por cuevas del Vía Crucis y cuevas Nuevas -según Libro de Difuntos Adultos núm. 14, años 1852-1854 del Archivo de la Parroquia Ntra. Sra. de Belén-”⁴⁹.

48. Carreres Rodríguez, M., 2017: “Mirades cap al patrimoni industrial de Crevillent”, *Crevillent, la etnografia de un pueblo*, 3, p. 113.

49. Vicente Gozálviz, 1983, p.36.

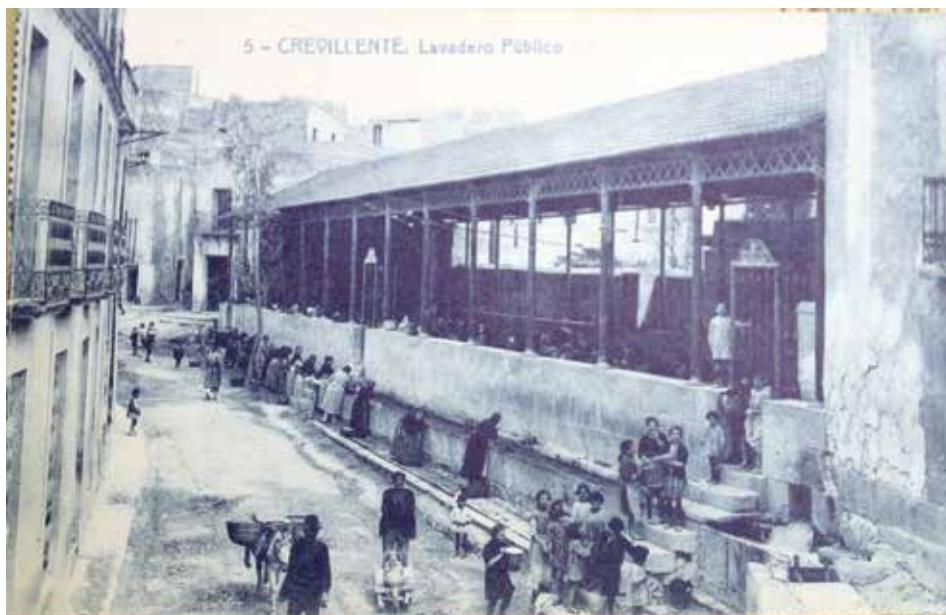


Fig. 17 Postal 5. Lavadero Público

5.5.- Postal 5. Lavadero Público

Esta es una de las imágenes más populares de este lote de postales. Hasta la fecha es la única imagen que se conserva de este edificio, el lavadero público en la actual calle Llavador y anteriormente denominada Abrevadero. Fue inaugurado en 1885 -año de la epidemia de cólera-, de un proyecto fechado en 1884⁵⁰ y firmado por el arquitecto José Guardiola Picó⁵¹. Anteriormente en el mismo lugar se ubicaba el primer lavadero de 1789, construcción muy deficiente y que aprovechaba el trazado de la acequia de la Font Antiga. Por unanimidad el Ayuntamiento acuerda nombrarlo como “Lavadero de Lledó Quesada”, en recuerdo al alcalde que dispuso la construcción de este lavadero.

El edificio de la fotografía tuvo esta función durante cuarenta años, desde 1885 hasta 1926⁵² -fecha en la que se comenzó a construir las Escuelas Primo de Rivera inauguradas en 1928-. Como se ha indicado en figura 14 que corresponde a la postal 3, cuando se considera que el lavadero no reúne las medidas higiénicas necesarias y las condiciones del edificio eran pésimas, comienzan las obras del nuevo lavadero

50. Datos extraídos del artículo Selva Belén, V. (2015). “Un ejemplo de construcción higienista: El lavadero público de Crevillent”, *Crevillent, la etnografía de un pueblo, 1*, pp. 61-78.

51. AMCR, Proyecto de Lavadero Público, 1874-1886, sig. 1963/2, 1301/1.

52. Gozávez Pérez, V., 1983: *Crevillente estudio urbano, demográfico e industrial*, Alicante, p.37.

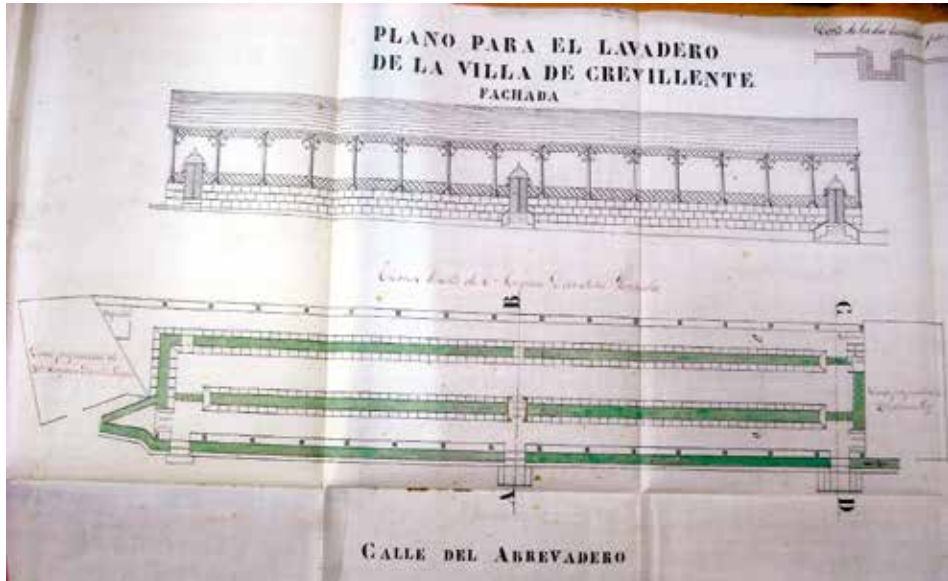


Fig. 18 Planta y alzado del proyecto del Lavadero de 1884 firmado por José Guardiola Picó.
Fotografía de Vicent Selva Belén

en la calle del Carmen, para ser inaugurado en 1926, como ya se ha indicado con anterioridad.

En la imagen que estamos analizando se observa el exterior del lavadero con un canal de agua que hace la función de pila⁵³. Este receptáculo de piedra recibía el agua y servía tanto de abrevadero como de lavadero. En el interior del edificio había dos pilas también comunes que ocupaban toda la construcción, por la sección incluida en el proyecto sabemos que tenían un plano inclinado para facilitar el lavado y la eliminación del agua. Todas las pilas recibía el agua procedente de la conocida como Font Antiga. En la esquina derecha confluyen las aguas sobrantes del interior del edificio y de la pila de la fachada y es canalizada para utilizarla para riego.

En la fachada destacan tres accesos, la pila corrida anteriormente mencionada, grandes sillares sobre los que se sustentan los pilares de hierro y una reja ornamentada que recorría toda la fachada. Sus medidas eran 38'50 m de longitud por 8 m de anchura⁵⁴. El edificio se remataba con una cubierta a dos aguas con teja. Posiblemente el anterior lavadero no estuviera cubierto y las autoridades, persiguiendo la comodidad y bienestar de las lavanderas, y siguiendo los preceptos del Higienismo imperante en

53. La pila o pilón es un depósito de agua que se encarga de recibir, contener y evacuar el volumen de agua proveniente por lo general de una fuente o pilar.

54. Gozálviz Pérez, V., 1983: *Crevillente estudio urbano, demográfico e industrial*, Alicante, p. 37



Sr. Presidente de la Sociedad Fuente Antigua. Dicha comisión permanente estima de gran utilidad y conveniencia el traslado que se indica toda vez que con ello se obtiene mayor facilidad para la implantación del nuevo sistema de pilas individuales siendo indispensable el traslado para la ejecución de obras de ampliar las zonas de riego con las aguas de la “Fuente Antigua” favoreciendo notablemente a la agricultura, acordando el dicho traslado se facilita obra tan importante”.

- Acta del 16 de abril de 1925⁵⁸: se indica “que como en la memoria del proyecto se expone, las referidas obras se llevarán a cabo dividiéndose en dos partes: la primera que comprende la construcción de la acequia de conducción, pilas con el cauce de alimentación y desagüe; la segunda el desmonte y aprovechamiento de los materiales aprovechables del actual lavadero. Las obras de la primera parte suponen un gasto de 26.000 pesetas la cual cantidad se cubre con el donativo de 19.100 pesetas que ofrece la Sociedad Fuente Antigua y el resto con cantidades aportadas por el Ayuntamiento, como en el presupuesto se especifica. La segunda parte importará la suma de 11.278 pesetas que se consignan en el presupuesto ordinario para 1925-1926”. Finalmente en la sesión se acuerda la aprobación del presupuesto y el proyecto.

- Acta del 25 de mayo de 1925⁵⁹: se aprueba el pliego de condiciones para “la subasta de dichas obras: se da cuenta que el Delegado de Hacienda ha devuelto el presupuesto extraordinario que se formó para realizar la primera parte de las obras de traslado del lavadero público, por estimar que no deben consignarse las 2.610 pesetas procedentes de resultas”.

- Acta del 3 de agosto de 1925⁶⁰: se da lectura del “acta de subasta sin efecto para llevar a cabo las obras de lavadero público y leída que fue la presidencia manifiesta que es urgente la realización de las obras. La corporación acuerda que se realicen las obras por administración”.

- Acta del 30 de septiembre de 1925⁶¹: Se aborda “la escritura de compra del terreno sobre el cual ha de construirse el nuevo lavadero. Los señores concejales conocen ya la finca de que se trata, es preciso hacer constar que el precio de adquisición, es de 8.000 pesetas que se pagarán al contado y que la vendedora Dña. Concepción Mas Mas se reserva la casita que hay construida en la citada finca más una pequeña parcela, contigua al edificio de 6 metros de longitud por la anchura que tiene la casa. Hay una discusión entre concejales porque consideran que el precio del terreno es muy alto y no se debería acceder a lo solicitado por la compradora”. Al final se aprueba la compra del solar como “una tierra blanca, que años estuvo plantada de naranjos situada en este término municipal que linda por el Norte con casa de José Maciá y calle de Molinos, por el sur con travesía de la calle de Antón Mas o la del Carmen y al Este... y al Oeste con carrer de la Fuente Antigua y Calle Carmen”.

- Acta del 30 de junio de 1926⁶²: se indican que en los presupuestos aprobados por el ayuntamiento para el ejercicio de 1926-1927, se aumenta la consignación para el lavadero a 2.500 pesetas.

58. AMCR, sig. 2793/5, p. 95.

59. AMCR, sig. 2793/5, p. 99.

60. AMCR, sig. 2793/5, p. 118.

61. AMCR, sig. 2793/5, p. 140.

62. AMCR, sig. 2793/5, p. 184.



Encontramos también distintas referencias interesantes en los libros de actas de las sesiones de la Comisión Permanente⁶³, entre las que destacamos:

- Acta del 13 de marzo de 1925: se da lectura del proyecto y presupuesto extraordinario para llevar a cabo las obras de un nuevo lavadero público. Se aprueba el proyecto y su exposición pública por 8 días
- Acta del 22 de mayo de 1925: se da cuenta que “se ha recibido devuelto por el delegado de Hacienda el presupuesto extraordinario formulado para modificación y traslado del lavadero público, por no poderse admitir la consignación que en el mismo figura de 2.610 pesetas procedentes del último ejercicio”. Se propone una transferencia de crédito y se dice que colabora en la construcción la Sociedad “Fuente Antigua”. Se lee el pliego de condiciones administrativas para la subasta de las referidas obras y se aprueban.
- Acta del 12 de junio de 1925: se da lectura de “las instancias de la Sociedad Fuente Antigua y del Acuerdo del Excmo. Ayuntamiento de 13 de enero último. Las instancias de referencia son de fecha 2 de enero y 10 de marzo próximos pasados por las que dicha Sociedad ofrece al Excmo. Ayuntamiento la cantidad de 15.000 pesetas para las obras del lavadero referida. La Comisión acuerda: 1º que la Sociedad Fuente Antigua entregue las 15.100 pesetas ofrecidas a D. Lorenzo Laustalet quien nombra depositario de dicha suma, que tendrá a disposición del Ayuntamiento. 2º que el Sr. Laustalet entregará las 15.100 pesetas al Ayuntamiento por terceras partes en la forma siguiente; una tercera parte al comenzar las obras; otra a la mitad de su ejercicio y otra al poner en servicio el nuevo lavadero”.

Las referencias interesantes en los libros de actas de las sesiones de la Comisión Permanente⁶⁴ son:

- Acta del 9 de abril de 1926: se acuerda los siguientes pagos a Andrés Mallebrera 80 pesetas por moldes para lavadero y 3.384 pesetas a D. Cristóbal Ramón por madera para el lavadero.
- Acta del 25 de mayo de 1926: se expone que “el curso de las obras del lavadero ha exigido la inversión de cantidades mayores a las consignadas en el Presupuesto ordinario corriente para dichas obras”.
- Acta del 2 de julio de 1926: se propone la compra de la casa que existe junto al nuevo lavadero y que se derribe antes de la inauguración de este.
- Acta del 30 de julio de 1926: se acuerda pagar a D. José Carreres 300 pesetas por trabajos realizados en el Lavadero.
- Acta del 24 de septiembre de 1926: en la que el Alcalde da cuenta de la inauguración del lavadero y propone que el antiguo lavadero se destine para escuelas
- Acta del 3 de diciembre de 1926: se da cuenta de las liquidaciones practicadas sobre las obras del nuevo lavadero. Se acuerda “hacer gestiones con la Sociedad “Fuente

63. Todas las referencias corresponden al Libro de Actas de la Comisión Permanente 1924-1926, AMCR, sig. 2754/1.

64. Todas las referencias corresponden al Libro de Actas de la Comisión Permanente 1924-1926, AMCR, sig. 2754/2.



Antigua” para que derive el cauce de las aguas que en la actualidad hace de fregadero ante las quejas sobre las condiciones higiénicas de la calle abrevadero”.

- Acta del 17 de diciembre de 1926: se da cuenta de los gastos en la construcción del nuevo Lavadero Municipal que asciende a 50.881 pesetas y 44 céntimo y se indica que hay pendientes de pago 3.905 pesetas con 41 céntimos. También se acuerda “por razones de higiene y salubridad pública que las aguas que llegan al antiguo lavadero se desvíen y corran por uno de los acueductos que existen en el interior del antiguo lavadero y que con las losas sueltas quede cubierto dicho acueducto”.

- Acta del 24 de diciembre de 1926: a propuesta del presidente, se acordó por unanimidad se proceda al derribo del Fregadero que existe contiguo al antiguo lavadero, como obra de saneamiento para los vecinos de aquella calle.

En este periodo aparecen diversas referencias en las distintas actas de Pleno relativas a la canalización de agua que llegaba al lavadero como en la sesión de Pleno del 17 de julio de 1924 en la que se acuerda “que se ordene a la sociedad denominada “Fuente Antigua” que proceda a cubrir la acequia que conducen sus aguas desde el cuarto Molino hasta el Lavadero de esta villa”⁶⁵.

Con todas estas referencias podemos afirmar que en mayo de 1925 se aprueba el presupuesto y el proyecto para construir el nuevo lavadero, que en agosto de ese mismo año se acuerda realizar las obras de esta nueva construcción, que en septiembre se procede a la compra del terreno donde construir el nuevo lavadero. También concluimos que en julio de 1926 el lavadero está prácticamente acabado y que se inaugura en septiembre de 1926. Por tanto, las fotografías que corresponden a la postal 1 (fig. 12) y la postal 3 (fig. 14) en las que aparecen los pilares del nuevo lavadero, nos permiten datar todo el conjunto. Posiblemente se realizaran las fotografías de octubre de 1925 –puesto que tenemos fechado en septiembre de 1925, la compra del solar- a principios del siguiente año, puesto que en julio ya está finalizada la construcción, y en estas fotografías únicamente se aprecian los pilares.

Los lavaderos públicos eran los espacios en los que las mujeres de los estratos más populares desarrollaban la mayor parte de su actividad social a lo largo de todo el siglo XIX y bien entrado el XX. Se trata de uno de los inmuebles, definidos dentro del patrimonio etnográfico como infraestructuras urbanas, resultado de la optimización de los recursos hídricos de la localidad y de las reformas de carácter higiénico y sanitario que se tomaron en ese momento, que paliara las condiciones de vida penosas de la población.

Puesto que estamos ante una publicación de carácter etnográfico se considera relevante ahondar en el carácter social que tenían estos espacios. Es preciso recordar la diversa

65. Libro de Actas de Pleno municipal 1924-1925, AMCR, sig. 2793/5

66. Reivindicamos desde estas líneas que las futuras rehabilitaciones del edificio tengan en cuenta su valor y conserve su fachada, puesto que en 2016 durante la rehabilitación del mismo procedieron a enlucir gran cantidad de sillares de la fachada. A esto añadimos que debería buscarse una alternativa a la vegetación de los pequeños parterres, puesto que los árboles actuales no permiten visualizar la fachada de esta construcción, lo mismo ocurre con los 5 contenedores que están a lo largo de esta fachada y que la afean.



Fig. 20 Arriba el estado de la fachada en 2015, con restos del canal del antiguo lavadero -la primera de las hileras-⁶⁶.

población femenina que se reunía en torno al lavadero que funcionaba como espacios, a modo de ágoras para las mujeres, donde se encontraban. Ya que los lavaderos formaban parte de esa serie de lugares urbanos, junto con las fuentes, pozos, aljibes, hornos de pan, etc., en los que las mujeres rompían la dicotomía espacio público-hombres/espacio privado-mujeres, produciéndose constantes trasvases e imbricaciones de uno en otro.

Por tanto el lavadero además de ser un lugar de abastecimiento de agua y de lavadero es una testimonio histórico, con valor higiénico, un elemento gestador de leyendas -alguna muy conocida que tiene como escenario el lavadero-, un elemento patrimonial y clave de interpretación antropológica y etnográfica. Todo esto es, constituye y representa este lavadero y en concreto esta fotografía, en la que se ven las vidas y los trabajos, la existencia y la realidad de las mujeres de esta época.



Fig. 21 Postal 6. Parroquia de Ntra. Sra. de Belén. Nave central

5.6.- Postal 6. Parroquia de Ntra. Sra. de Belén. Nave central

La postal 6 recoge una vista interior y general del cabecero de la iglesia parroquial de Nuestra Señora de Belén y de los santos Apóstoles san Pedro y san Pablo, llama la atención el pavimento, distinto al pavimento de mármol ajedrezado actual y la escasez de bancos, por la costumbre de los fieles de portar a la misa cada uno su propia silla desde casa.

Se aprecian grandes diferencias respecto al templo que conocemos en la actualidad, por un lado, se distinguen a los laterales dos altares con hornacinas que en la actualidad no se conservan y por otro lado, parece que las paredes están vestidas con largas telas. Además se observan otros elementos inexistentes en la actualidad y que se abordarán en la siguiente imagen.

Esta iglesia inició su construcción en 1772 y fue bendecida el 29 de junio de 1828⁶⁷, bajo la dirección de Miguel Francia, según los estudiosos de este autor se trata del templo más neoclásico de cuantos proyectó. La construcción de este templo dio lugar

67. Zamora Gómez, J.A. (2020): *Miguel Francia. Arquitecto mítico del barroco en la Gobernación de Orihuela*, Ayuntamiento de Catral y Diputación de Alicante, p. 248.

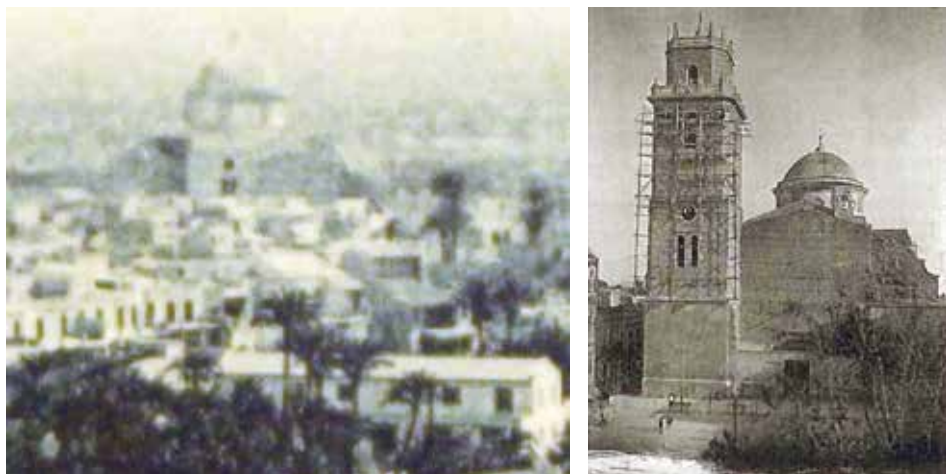


Fig. 22 A la izquierda detalle de la postal 1 en la que se distinguen los dos primeros cuerpos la torre campanario. A la derecha fotografía del estado de las obras de la misma torre, finalizando.



Fig. 23 Postal 7. Parroquia de Ntra. Sra. de Belén. Altar Mayor

a un desplazamiento del centro urbano que tuvo como eje vertebrador la iglesia y la plaza, a partir de los cuales se desarrollará el nuevo casco urbano durante el siglo XVIII. La plaza a la que se hace referencia es la que corresponde con la Plaza de Alfonso XII que se ha analizado en la postal 2 y que posteriormente se denominaría Mártires hasta conocerse con el nombre actual, Plaza de la Constitución.



En este momento posiblemente la fachada de esta iglesia estaría inacabada, puesto que la torre campanario tal y como la conocemos en la actualidad finalizó su construcción en 1928⁶⁸ -en la parte izquierda del imafrente del templo-, cuyo maestro de obras fue Vicente Molina. Este puede ser el motivo por el que en este conjunto de postales no aparezca la fachada de esta Iglesia, uno de los edificios de mayor porte y monumentalidad de la localidad.

5.7.- Postal 7. Parroquia de Ntra. Sra. de Belén. Altar Mayor

La postal 7 recoge un detalle del altar mayor de la iglesia. En esta imagen nos llama la atención el que el altar esté adosado al baldaquino y no exento como en la actualidad y es que no debemos olvidar que hasta la entrada en vigor del Decreto sobre Liturgia del Concilio Vaticano II de 1965, el sacerdote celebraba la Eucaristía de espaldas a los fieles y las oraciones y las lecturas se hacían en latín, aunque la predicación fuera en el lengua utilizada de cada uno de los lugares donde se realizaba. Fue entonces cuando se introdujo el llamado *Novus Ordo*, en el que el sacerdote celebra la misa de cara al público y en la lengua propia del lugar donde se celebra, por lo que se hacía necesario el altar exento que hoy conocemos.

Otro de los ornamentos que en la actualidad no se encuentran en la ubicación original son las figuras de san Pedro y san Pablo a ambos lados del tabernáculo. Las dos esculturas portan sus atributos con los que normalmente se les identifica, por un lado san Pedro a la izquierda porta las llaves y a san Pablo se le distingue la espada.

Por último, es destacable la rejería que se aprecia en primer término, se trata de un espacio cerrado y reducido frente al altar sobreelevado con bancos laterales, cercado por estas estructuras metálicas en el que posiblemente se ubicaría al coro o monaguillos que asistirían al sacerdote en la celebración de la misa.

5.8.- Postal 8. Vista parcial: al centro el Hospital

Vista general de Crevillent en la que se aprecia en primer término una pequeña rambla con huertos, en el que destacan las palmeras. Presidiendo la imagen aparece el conocido como Hospital que posiblemente fue levantado en 1877 –al menos el que conocemos en la actualidad-, puesto que en esa fecha estaba en construcción, así lo indica José María Ruiz en una crónica fechada en ese año⁶⁹. Posteriormente en 1885⁷⁰ albergará a las Hermanas Carmelitas que se harán cargo además de atender el hospital.

68. Retablo p.26

69. José Antonio Aznar Navarro en la *Revista de Semana Santa de Crevillent* de 1986, publica en su artículo una crónica de 1877 en el que indica que en ese año el hospital “estaba en construcción”.

70. Martínez García, J., p.26.



Fig. 24 Postal 8. Vista parcial: al centro el Hospital

Frente a la construcción del Hospital se ubicaba la Plaza Pare Palau que albergaba una cruz de término llamada del Hospital⁷¹. Al oeste del Hospital, adosado al mismo, que en esta imagen se aprecia sin detalle, se ubicaría la Ermita de santa Anastasia⁷² que ha sido abordada por diferentes estudios y que fue excavada en 2005 con ocasión de las obras de “Rehabilitación del Casco Antiguo de Crevillent (Alicante). Sectores San Joaquín y Plaza Pare Palau”, consiguiendo documentar los restos de esta ermita de santa Anastasia⁷³ de planta rectangular, de una sola nave, con presbiterio sobreelevado y altar mayor en su cabecera al Noroeste.

Esta ermita en 1936⁷⁴ ya estaba derruida, así se indica cuando se ordena la retirada de los escombros, entendiéndose que ya estaría en ruinas en ese momento. Varios años después, en 1944, se autoriza la construcción de la misma en el lado opuesto también contiguo al Hospital. Por tanto en la fotografía, la ermita de santa Anastasia estaría contigua al Hospital en su lado Oeste, pero no se puede apreciar en la imagen.

71. Martínez García, J., p.26, indica que había cuatro cruces de término indicando la entrada a la población, localizadas en “la llamada de Elche... desapareció al ensancharse el pueblo, la de los Molinos, aunque truncada, la vi muchos años; las del Hospital y Ruiza admiradas hasta muy recientemente...”.

72. Puig Fuentes, S., 1997: “La Ermita de santa Anastasia”, *Revista de Moros y Cristianos de Crevillent* 1997, pp.186-188.

73. Trelis Martí, J. et al., 2009: “El cementerio mudéjar del Raval (Crevillent- Alicante)”. *Arqueología y Territorio Medieval*, 16 , pp . 179 – 216.

74. AMCR, Acta del Pleno Municipal de 31 de julio de 1936 (Libros de Actas de Pleno 1935-1937, sig. 2795/3).



5.9.- Postal 9. Paseo del Calvario

La postal 9 recoge una vista general de este paseo que ocupaba un amplio espacio utilizado no solo como lugar de esparcimiento, sino que en él se encontraba una serie de capillas que apreciamos en la fotografía que correspondía con las estaciones del Vía Crucis. Este espacio fue donado por el duque de Arcos a la Iglesia para instalar este Vía Crucis en 1753 y quedaría finalizada su construcción en 1769⁷⁵.

Al iniciarse el siglo XX continuaron realizándose distintas obras que comenzaron a mediados del siglo XIX de acondicionamiento de calles y plazas, pavimentación, progresiva instalación de iluminación eléctrica, apertura de nuevas vías y modificaciones, etc. Es el caso de este paseo, ya en 1879, el ayuntamiento decide adecuarlo para que fuera un espacio de recreo, así se plasma en el acta de Pleno del 23 de febrero de 1879⁷⁶. Años después queda constancia del mal estado que tenían las capillas que componían el Vía Crucis, así en el acta de pleno del día 2 de noviembre de 1922⁷⁷ se acuerda el traslado del Vía Crucis existente en el Paseo del Calvario en el caso de no ser factible reformarlo.

El vía Crucis se componía de 14 capillas que estaban colocadas a lo largo de todo el perímetro del Paseo y que son perceptibles en la postal que estamos analizando. Será el 29 de septiembre de 1931⁷⁸, cuando se propone eliminar las capillas del paseo. Aunque desconocemos la fecha en el que se hizo efectivo el derribo de las mismas, podemos afirmar que la imagen que estamos estudiando fue tomada antes de esta fecha. En la revista de Semana Santa del año 1936 en la fotografía que se publica de este paseo, ya no aparecen las capillas que componían el Vía Crucis.

El acta de Pleno del 27 de abril de 1944⁷⁹ se transcribe una carta del sacerdote Francisco Mas Mas en el que reivindica la titularidad del Calvario a favor de la Iglesia y describe las distintas capillas que formaban parte del Vía Crucis. En el mismo documento se indica que en la cara norte se encontraban siete capillas consagradas a los “Dolores de la Santísima Virgen y la capilla de Nuestra Señora del Carmen que por expresa voluntad del párroco de referencia, fue colocada la imagen en la fachada de la casa colindante de D. Andrés Gallardo”. Este dato lo confirma también Juan Martínez en su obra el Retablo Crevillentino, donde describe que además del Vía Crucis se ubicaban ocho capillas “más pequeñas, muy sencillas, cada cual tiene un dolor; son de María los siete, más al centro una descuella, la Virgen del Carmen bella”⁸⁰.

75. Mas Espinosa, A., 1925: “Breves apuntes sobre la historia de Crevillent”. *Revista de Semana Santa. Crevillent*, p. 75.

76. AMCR, Acta del Pleno Municipal de 23 de febrero de 1879 (Libros de Actas de Pleno 1879-1880, sig. 2780/4).

77. AMCR, Acta del Pleno Municipal de 2 de noviembre de 1922 (Libros de Actas de Pleno 1922, sig. 2793/1).

78. AMCR, Acta del Pleno Municipal 29 de septiembre de 1931 (Libros de Actas de Pleno 1931-1832, sig. 2794/2).

79. AMCR, Acta del Pleno Municipal de 27 de abril de 1944 (Libros de Actas de Pleno 1944, sig. 2797/5).

80. Martínez García, J., 1937: *Retablo Crevillentino*. Madrid, p. 55.



Fig. 25 Postal 9. Paseo del Calvario

Llama la atención que en la postal que estamos analizando aparece parte del relieve característico de la sierra de Crevillent en su tramo más oriental. Se distinguen desde el Puntal hasta la Caixa que es la sierra más alta, y a una cuota más baja, se identifica el relieve mioceno conocido como el Águila. Y casi la misma perspectiva de este relieve, pero desde otro punto de la población, es lo fotografiado en la postal siguiente, la número 10.

Como se ha indicado al inicio de este estudio, en el centro de la imagen aparece retratado Cayetano Mas Quesada, nuestro protagonista, quien acompañaría al fotógrafo a cada uno de los lugares que captó con su cámara.

Este paseo cumplió una doble función: por un lado la tan ansiada función higienista y por otro, la no menos importante, función social. Las relaciones, el ocio, el paseo, la distracción, el encuentro, eran aspectos muy cultivados desde mediados del siglo XIX por una sociedad ansiosa por relacionarse y manifestarse públicamente. En este tipo de paseos pudieron cumplirse con todas aquellas necesidades.

A medida que avanzó el siglo, fue lugar de encuentro social y festivo celebrándose en el mismo las conocidas ferias de san Cayetano, y religioso, desde donde partían las distintas procesiones de Semana Santa y donde estaba ubicado el Vía Crucis y las capillas de los Dolores de la Virgen, tal y como se ha descrito.

5.10.- Postal 10. Rambla y Huertos de los Molinos

Esta postal es la única que no recoge vistas de la población, sino que muestra el extrarradio de la misma. En ella se observan las elevaciones montañosas que enmarcan



Fig. 26 Postal 10. Rambla y Huertas de los Molinos

la localidad y que anteriormente se han identificado. También es visible el barranco conocido como la Rambla que en parte albergaba las conducciones de la Font Antiga y a sus lados se encontraban los distintos huertos.

En el tercio superior aparecen varias construcciones entre ellas destacan distintos molinos que estarían ubicados en esta zona de forma diseminada, pero que utilizaban el agua de la Font Antiga para funcionar. Josep Menargues⁸¹ indica que hacia los siglos XVI y XVII existen noticias de diversos Molinos en el camino de Aspe (el de Dalt i el de Baix) y otro dentro de la villa. El mismo autor indica que estos molinos corresponderían a los vestigios mejor o peor conservados que encontramos en la actualidad junto a la senda de san Pascual. Hasta el día de hoy, podemos identificar la ubicación de seis molinos, de los que quedan apenas algunos vestigios de estos seis molinos que jalonaban la Rambla en este lugar que vemos retratado en la imagen correspondiente a la postal 10.

6.- CONCLUSIONES

Las fotografías analizadas nos permiten analizar distintos aspectos de la sociedad finisecular, puesto que comenzó a adaptarse a otro tipo de imagen, de espacio y de contemplación dentro de una ciudad o de una población. Entrado el siglo XX,

81. Menargues, J. (2009): “Esbós del paisatge urbà de Crevillent entre els segles XVI i XVII”. *Revista de Moros y Cristianos de Crevillent*, pp-203-211



nuestra población se articuló en base a otras necesidades u otros espacios hasta ahora inexistentes. La silueta urbana, hacia los años veinte del mismo siglo, cambió y también lo hicieron sus habitantes y la vida que en ellas se desarrolló. En ocasiones existió una mirada nostálgica a la ciudad romántica, pero en otras, la adaptación trajo consigo una riqueza visual y social.

Estas imágenes desde el punto de vista etnográfico tienen mucho interés. Nos permiten ver las calles, plazas, la arquitectura y otros espacios vividos por estas gentes, dándonos una idea de la tranquilidad de la vida urbana, con sus calles casi vacías, donde los niños juegan o la gente camina despaciosa, conversando tranquilamente, por lo que tienen gran interés testimonial que nos permiten comprobar el grado de continuidad y variación de una sociedad.

Las postales permitían que las distintas localidades se dieran a conocer. Los primeros fotógrafos de postales perseguían vistas panorámicas, siguiendo con los prototipos ya difundidos a través del paisajismo romántico, sobre todo de la estampa. Efectivamente en el conjunto analizado, encontramos antes una localidad con un perfil que llegará con el tiempo a ser prototípico.

Pocas fotografías nos presentan con detalle construcciones relevantes, de las diez imágenes, siete son vistas generales frente a tres de detalle (una de la fachada del lavadero y dos del interior de la Iglesia parroquial). Nos llama la atención la ausencia de distintas vistas que no se recogen en este conjunto como la fachada de la Iglesia parroquial de Nuestra Señora de Belén, probablemente porque no se encontraba finalizada, o la torre campanario de la Iglesia Vieja, el Hospital -que aparece en una vista muy lejana-, la Casa de la Villa, entre otras muchas que se podrían haber tomado.

Como ya hemos dicho finalmente el conjunto se ha fechado entre octubre de 1925 y principios de 1926 puesto que en la postal 3 que corresponde al “Puente Nuevo y Barrio del Puente”, aparecen las columnas de lo que posteriormente será el nuevo lavadero y ese terreno es adquirido por el ayuntamiento para ubicar esta construcción en septiembre de 1925 y finalmente se inaugura el lavadero finalizado en julio de 1926, por tanto al encontrarse construidos únicamente los pilares es lo que nos permite sacar la conclusión del encuadre cronológico indicado.

BIBLIOGRAFÍA

- ALMARCHA, E. *et al.*, 2007: “Evocación, historia y tarjetas postales entre repúblicas (1869-1939)”, II encuentro en Castilla-La Mancha, 22-45.
- AZNAR NAVARRO, J.A., 1986: “Crónica de antaño”, *Revista de Semana Santa-Crevillente*, 62-63.
- CANDELA GUILLÉN, J. M. Y MEJÍAS LÓPEZ, F., 2011: *La memoria restacada. Fotografía y sociedad en Aspe (1870-1976)*, vol. 1. Ediciones Tivoli.
- CANDELA GUILLÉN, J. M. Y MEJÍAS LÓPEZ, F., 2012: *La memoria restacada. Fotografía y sociedad en Aspe (1870-1976)*, vol. 2. Ediciones Tivoli.



- CANDELA OLIVER, B., 2013: “La enseñanza en Crevillent en el siglo XIX”, *Revista Semana Santa-Crevillente*, 76, 232-235.
- CARRERES RODRÍGUEZ, M., 2017: “Mirades cap al patrimoni industrial de Crevillent”, *Crevillent, la etnografia de un pueblo*, 3, 107-138.
- CORTÉS, C., 2015: Reseña histórica del campanario y campanas de la iglesia parroquial de Ntra. Sra. de Belén y de los Santos Apóstoles Pedro y Pablo de Crevillent. *Revista de Semana Santa-Crevillent*, 250-252.
- FONTANELLA, L., 1992: “Los límites de la fotografía documental”, *Open Spain. Fotografía documental en España*, pp. 25-47.
- FREUND, G., 1976: *La fotografía como documento social*. Barcelona, Gustavo Gili.
- GÓMEZ-TABANERA, J. M.: “La llamada novela por entregas y su caracterización en la España del siglo XIX”. Universidad de Oviedo.
- GOZÁLVEZ PÉREZ, V., 1983: *Crevillente estudio urbano, demográfico e industrial*, Alicante.
- LÓPEZ HURTADO, M., 2013: *La tarjeta postal como documento. Estudio de usuarios y propuesta de un modelo analítico. Aplicación a la colección de postales del ateneo de Madrid*. [Tesis]
- MANCHÓN RUIZ, E., 2004: “Crevillent en la fotografía de Agustín”, *Revista de Moros y Cristianos de Crevillent*, 248-251.
- MARTÍNEZ GARCÍA, J., 1937: *Retablo Crevillentino*. Madrid.
- MAS ESPINOSA, A., 1925: “Breves apuntes sobre la historia de Crevillent”, *Revista de Semana Santa-Crevillent*.
- MENARGUES, J., 2009: “Esbós del paisatge urbà de Crevillent entre els segles XVI i XVII”, *Revista de Moros y Cristianos de Crevillent*, 203-211.
- MORALES, M., 29 de febrero de 2016. “Fotos salvadas, memoria recuperada”, *El País*.
- ORTEGA Y GASSET, J., 1983: *Obras completas IX*, Madrid.
- PUIG FUENTES, S., 1997: “La Ermita de santa Anastasia”, *Revista de Moros y Cristianos de Crevillent*, 186-188.
- SATORRE PÉREZ, A., 2016: *Juan Agustín. Retrato de un Crevillent desconocido*, Ayuntamiento de Crevillent.
- SATORRE PÉREZ, A., 2016: “Las formas de vida tradicional a través de la fotografía. La colección de Juan Agustín, un ejemplo de estas fotografías en Crevillent”, *Crevillent, la etnografia de un pueblo*, 2, 7-28.
- SELVA BELÉN, V., 2015: “Un ejemplo de construcción higienista: El lavadero público de Crevillent”. *Crevillent, la etnografia de un pueblo*, 1, 61-78.
- TRELIS MARTÍ, J. et al., 2009: “El cementerio mudéjar del Raval (Crevillent- Alicante)”, *Arqueología y Territorio Medieval*, 16, 179-216.
- ZAMORA GÓMEZ, J.A., 2020: *Miguel Francia. Arquitecto mítico del barroco en la Gobernación de Orihuela*. Ayuntamiento de Catral y Diputación de Alicante.