

Población y territorio

ESPAÑA TRAS LA CRISIS DE 2008

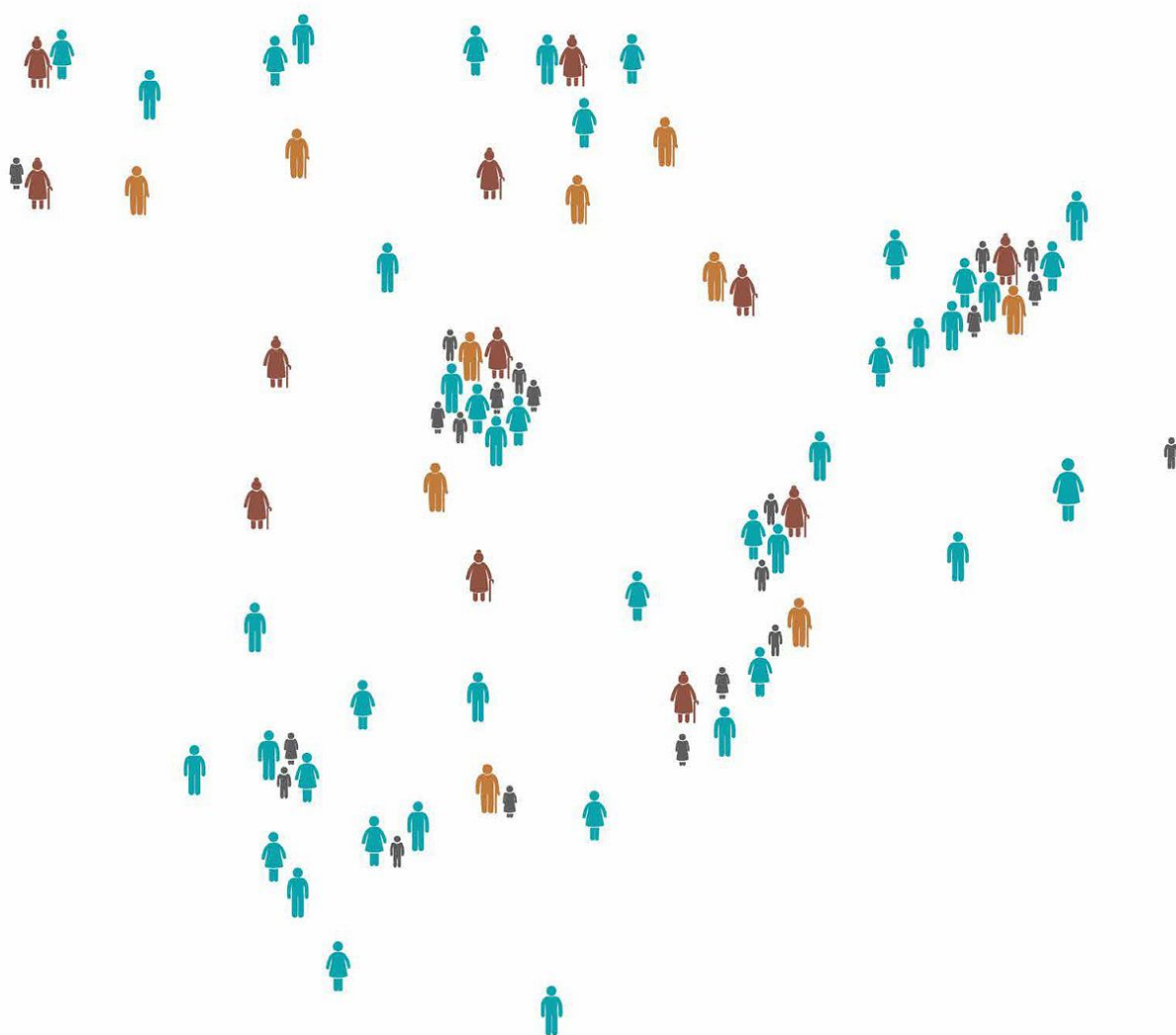
Juan-David Sempere-Souvannavong

Carlos Cortés Samper

Ernesto Cutillas Orgilés

José Ramón Valero Escandell

(EDITORES)



Juan-David Sempere-Souvannavong
Carlos Cortés Samper
Ernesto Cutillas Orgilés
José Ramón Valero Escandell
(editores)

Población y territorio
España tras la crisis de 2008

Granada, 2020

Colección

Salam

3

DIRECTORA

María José Cano Pérez (IPAZ – Universidad de Granada)

COMITÉ CIENTÍFICO

María Jesús Viguera (Universidad Complutense de Madrid)

Raanan Rein (Universidad de Tel Aviv)

Hamurabi Noufour (Universidad de Buenos Aires – UNTRF de Buenos Aires)

Beatriz Molina Rueda (IPAZ – Universidad de Granada)

Inés Gómez González (IPAZ – Universidad de Granada)

CON EL PATROCINIO:



UA

UNIVERSITAT D'ALACANT
UNIVERSIDAD DE ALICANTE
Facultat de Filosofia i Lletres
Facultad de Filosofía y Letras

CON LA COLABORACIÓN:



Universitat d'Alacant
Universidad de Alicante
Departament de Geografia Humana
Departamento de Geografía Humana



Diseño de la colección y cubierta:
Virginia Vílchez Lomas

© Los autores

© Editorial Comares, S.L.

Polígono Juncaril

C/ Baza, parcela 208

18220 Albolote (Granada)

Tlf.: 958 465 382

www.comares.com • E-mail: libreriacomares@comares.com

facebook.com/Comares • twitter.com/comareseditor • instagram.com/editorialcomares

ISBN: 978-84-9045-911-9 • Depósito legal: Gr. 365/2020

Fotocomposición, impresión y encuadernación: COMARES

Sumario

PRESENTACIÓN

Respuestas geodemográficas a los cambios del modelo socioeconómico. Visión de conjunto JUAN-DAVID SEMPERE-SOUVANNAVONG, CAROLINA MONTORO GURICH, JUAN MANUEL PARREÑO-CASTELLANO Y CAROLINA DEL VALLE RAMOS	1
---	---

TERRITORIO Y POBLACIÓN

Territorio y población: permanencias y cambios recientes en las dinámicas poblacionales PABLO PUMARES FERNÁNDEZ	13
¿Hacia unas ciudades segregadas según la edad? Geografía dinámica del envejecimiento y rejuvenecimiento en las grandes metrópolis españolas FERNANDO GIL-ALONSO, JENNIFFER THIERS-QUINTANA, JORDI BAYONA-I-CARRASCO E ISABEL PUJADAS-RÚBIAS	29
Análisis de la diversidad de la inseguridad residencial: España y los países mediterráneos en el contexto de los regímenes residenciales europeos JULIÁN LÓPEZ-COLÁS, ALDA BOTELHO DE AZEVEDO Y JUAN A. MÓDENES	47
Contrastes en la dinámica demográfica andaluza a comienzos del siglo XXI JOSÉ ANTONIO NIETO CALMAESTRA Y ALBERTO CAPOTE LAMA	65
Primeras actuaciones contra el proceso de despoblamiento en Castilla-La Mancha: la Inversión Territorial Integrada (ITI) ÁNGEL RAÚL RUIZ PULPÓN	87
El impacto de la actividad turística en la composición poblacional de un entorno urbano, el caso de Barcelona (2010-2016) JOAN SALES-FAVÀ	103

MORTALIDAD Y ENVEJECIMIENTO

Envejecimiento demográfico y cambios sociales en España JULIO PÉREZ DÍAZ Y ANTONIO ABELLÁN GARCÍA.	123
---	-----

Envejecimiento y vivienda: nuevas situaciones, nuevas demandas RAMÓN DÍAZ HERNÁNDEZ Y JORDI BOLDÚ HERNÁNDEZ.	157
El envejecimiento de los barrios urbanos en España: una propuesta de medición JUAN JOSÉ PONS IZQUIERDO Y CAROLINA MONTORO GURICH.	175
Contextos residenciales, envejecimiento activo y calidad de vida. Un análisis a microescala en España FERMINA ROJO-PÉREZ, GLORIA FERNÁNDEZ-MAYORALAS, VICENTE RODRÍGUEZ-RODRÍGUEZ, RAÚL LARDIÉS-BOSQUE, MARÍA-EUGENIA PRIETO-FLORES, LORENA P. GALLARDO-PERALTA, M. ^a ÁNGELES MOLINA-MARTÍNEZ, CARMEN RODRÍGUEZ-BLÁZQUEZ, MARIA JOÃO FORJAZ Y ROCÍO SCHETTINI.	191
Envejecimiento demográfico y hogares unipersonales en la ciudad de Sevilla: la conformación de barrios vulnerables CAROLINA DEL VALLE RAMOS Y PILAR ALMOGUERA SALLENT.	209

MOVILIDADES EN UN MUNDO GLOBALIZADO

Cambios y continuidades en las migraciones internas en España JOAQUÍN RECAÑO VALVERDE.	229
Regionalización del stock de migrantes internacionales en 2015: distancia y conectividad SEVERINO ESCOLANO UTRILLA, PEDRO REQUES VELASCO Y JOSÉ ANTONIO SALVADOR OLIVÁN.	267
Migraciones interregionales y nivel educativo en España. Un análisis a partir de los datos censales de 1981, 1991, 2001 y 2011 MIGUEL GONZÁLEZ-LEONARDO.	281
Asylum seekers into southern European countries (Greece, Italy, Spain) over the last decade: a first comparative approach BYRON KOTZAMANIS, MARIA CARELLA, MARIE-NOELLE DUQUENNE Y VASSILIS PAPPAS.	299
Gentrificación y cambios sociodemográficos en los barrios de Barcelona y Madrid: una mirada a través de los flujos migratorios y residenciales ANTONIO LÓPEZ-GAY Y ANDREA ANDÚJAR LLOSA.	313

JÓVENES DE LARGA DURACIÓN

Vulnerabilidad de los jóvenes españoles en tiempos de incertidumbre JOSEFINA DOMÍNGUEZ-MUJICA.	335
Proceso migratorio, concentración residencial y rendimiento escolar entre los jóvenes en Cataluña JORDI BAYONA-I-CARRASCO Y ANDREU DOMINGO VALLS.	363
Capital humano e inserción en el mercado laboral de los jóvenes españoles retornados BEATRIZ GONZÁLEZ-MARTÍN Y PABLO PUMARES FERNÁNDEZ.	379
La movilidad de los jóvenes españoles ante la crisis. Características y diferencias entre los espacios geográficos insular y peninsular: Canarias y Comunidad Valenciana RAQUEL GUERRA TALAVERA.	393

CONTENIDOS DEL CD

Territorialización de la movilidad por estudios en Catalunya: explotación de los microdatos de los registros administrativos de la Generalitat de Catalunya JOAN ALBERICH GONZÁLEZ	411
Concentración territorial, migraciones internas y movilidad residencial de la población inmigrante en España JORDI BAYONA-I-CARRASCO	429
El empresariado transnacional español en Argelia. Determinantes y estrategias de movilidad ante la crisis MARÍA JESÚS CABEZÓN-FERNÁNDEZ	446
Populations migrantes et santé : inégalités d'accès à l'offre de soins en Italie MARIA CARELLA, GIL BELLIS ET ALDO ROSANO	460
Una propuesta metodológica para impulsar la participación de la ciudadanía en la búsqueda de soluciones al fenómeno de la regresión demográfica: el caso de las localidades de interior de la provincia de Alicante LIBERTO CARRATALÁ PUERTAS Y DANNY PICIUCCHI	476
Exclusión social y juventud rural en la investigación española (2000-2017) JAIME ESCRIBANO PIZARRO, XAVIER AMAT MONTESINOS Y NÉSTOR VERCHER SAVALL	489
Evolución de la población y modelo de poblamiento en la aglomeración urbana de Murcia RUBÉN GIMÉNEZ GARCÍA, RAMÓN GARCÍA MARÍN Y JOSÉ MARÍA SERRANO MARTÍNEZ	504
Aragón frente a la despoblación: Iniciativas escalares y su efecto en el territorio RAÚL LARDIÉS BOSQUE, ÁNGEL PUEYO CAMPOS, M. ^a LUZ HERNÁNDEZ NAVARRO Y LUISA MARÍA FRUTOS MEJÍAS	522
Perfil demográfico de Galicia: Condicionantes de la evolución de la población de los municipios gallegos ALEJANDRO LÓPEZ GONZÁLEZ Y XOSÉ CONSTENLA VEGA	542
Las migraciones en la era de la sobreinformación. Fuentes para su estudio en España DOLORES LÓPEZ HERNÁNDEZ	558
Ser joven y vivir solo en los centros urbanos de Madrid y Barcelona CRISTINA LÓPEZ VILLANUEVA E ISABEL PUJADAS RÚBIAS	577
La movilidad residencial en el municipio de Madrid (2006-2016) MARIO MAMPASO TORREMOCHA	596
La movilidad transnacional como estrategia de apoyo: vidas vinculadas de los europeos del este en España SILVIA MARCU	614
Los diagnósticos territoriales participativos como herramienta para planificar políticas activas de empleo y formación en la Comunidad Valenciana: el caso del Vinalopó ANTONIO MARTÍNEZ PUCHE Y DANIEL SANCHIZ CASTAÑO	627

Una mirada a la despoblación de la Plana Utiel – Requena. Un retorno a viejos desafíos y dinámicas poblacionales JAIME MARTÍNEZ RUIZ	644
El fraude del consumo de agua en la ciudad de Alicante. Análisis a partir de la caracterización socio-económica y demográfica (2005-2017) ÁLVARO FRANCISCO MOROTE SEGUDIO Y MARÍA HERNÁNDEZ HERNÁNDEZ	655
Los efectos de la crisis económica en los desajustes educativo-laborales de la población inmigrante en Europa del Sur ALBERTO DEL REY, MIKOLAJ STANEK Y JESÚS GARCÍA GÓMEZ	671
Características urbanas y demográficas de un barrio periférico de la zona norte de Alicante. El caso de Virgen del Remedio ALEJANDRO SAINZ-PARDO TRUJILLO	688
Análisis demográfico de las desigualdades socioeconómicas de salud en Cataluña en el contexto de la última crisis económica JEROEN SPIJKER Y PILAR ZUERAS	706
Nuevas dinámicas de la diáspora rumana desde el inicio de la crisis observadas a través de Facebook ADRIANA SUIU	726
¿Cómo ha modificado la coyuntura económica las migraciones internas y exteriores de los inmigrantes extranjeros? Un análisis según origen continental en las grandes áreas metropolitanas españolas JENNIFFER THIERS-QUINTANA, FERNANDO GIL-ALONSO E ISABEL PUJADAS-RÚBIAS	740
La redistribución de la población en la provincia de Valladolid: entre el despoblamiento y la leve revitalización demográfica (2001-2015) MARÍA JESÚS VIDAL DOMÍNGUEZ Y JULIO FERNÁNDEZ PORTELA.	762
La investigación española en geodemografía Algunas cuestiones a propósito de la solicitud de proyectos y contratos al plan estatal de I+D RUBÉN C. LOIS GONZÁLEZ.	779
Metodologías cualitativas: la entrevista en profundidad para la investigación en geografía de la población JOSÉ RAMÓN VALERO ESCANDELL	792

La movilidad residencial en el municipio de Madrid (2006-2016)

MARIO MAMPASO TORREMOCHA

Departamento de Geografía, Facultad de Geografía e Historia

Universidad Complutense de Madrid

mmampaso@ucm.es

Resumen: Los cambios de domicilio con origen y destino en el mismo municipio son poco estudiados entre los geógrafos como parte de la dinámica migratoria y residencial de la población. En esta investigación se presenta el estudio de caso de la ciudad de Madrid, en la que se analiza la movilidad intramunicipal en los últimos años, que coinciden, además, con el período anterior a la crisis y su posterior evolución. A partir de la creación de diferentes indicadores se descubren las principales pautas que caracterizan la dinámica espacial y sociodemográfica de los cambios de domicilio, incluyendo además el papel que han jugado la construcción de nuevas zonas residenciales y el mercado de la vivienda en este proceso.

Palabras clave: Madrid, movilidad intramunicipal, crisis, mercado inmobiliario.

Madrid se considera una ciudad global por su naturaleza funcional, administrativa, económica y por su posición en el sistema regional y mundial (Gago *et al.*, 2017). Sin embargo, poco se conoce sobre la movilidad de la población dentro de sus límites administrativos, en sentido de cambio de residencia. Las aportaciones más recientes y completas en este campo son los análisis del caso de la ciudad de Barcelona (Bayona y Pujadas, 2010) y del caso comparativo de Barcelona y Madrid (Bayona y Recaño, 2016).

Esta escasez de estudios se debe principalmente a la dificultad para encontrar datos recopilados y publicados a nivel inframunicipal. No siendo así en el caso de Madrid, el trabajo se presenta como un acercamiento a la comprensión de la movilidad intramunicipal de la capital. El objetivo principal es, por tanto, realizar una radiografía de los cambios residenciales con origen y destino en la ciudad de Madrid a través de la explotación de la base de datos municipal del Ayuntamiento de Madrid ya que es la única fuente disponible. También se pretende dar visibilidad a este tipo de movimientos, a menudo no registrados y por tanto poco analizados, que sin embargo explican gran parte de la movilidad residencial y del

mercado de la vivienda de las ciudades. Además, se presentan algunas ideas para la mejora y recopilación de estos datos que promuevan en el futuro la investigación de este tipo de dinámicas de movilidad de la población.

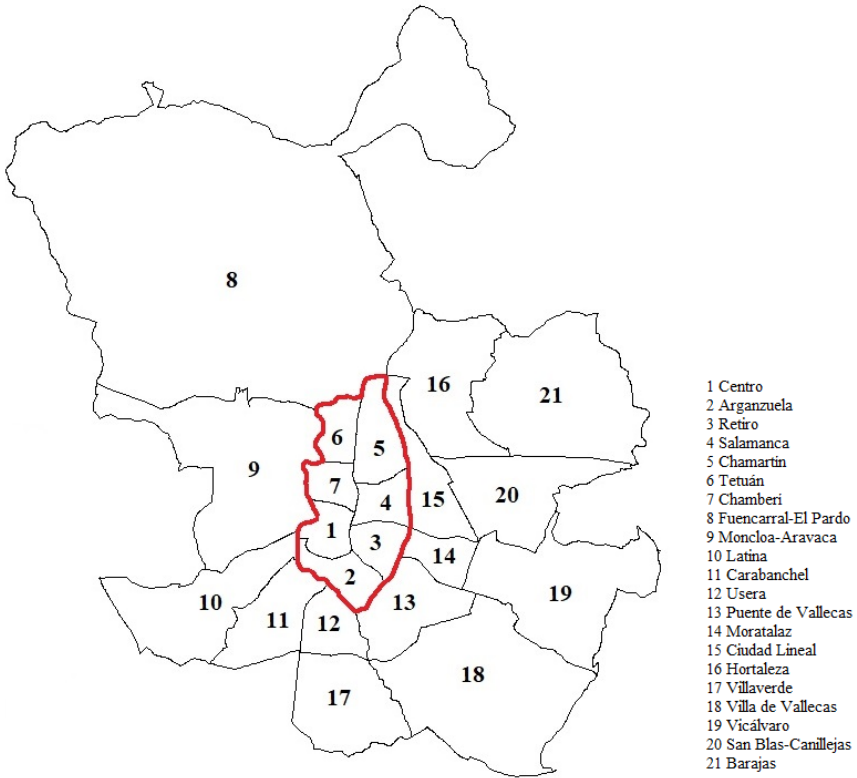
1. METODOLOGÍA

La metodología empleada se ha basado en la recopilación y explotación de estadísticas oficiales publicadas en el banco de datos del Ayuntamiento de Madrid, que ofrece una serie de variables sobre múltiples temáticas, analizando aquí las relativas a demografía y población, y edificación y vivienda. El período temporal estudiado, que abarca desde 2006 hasta 2016, se justifica por dos razones principales: en primer lugar, por la disponibilidad de información; y, en segundo lugar, por la posibilidad de realizar una comparativa antes, durante y después de la crisis económica iniciada en 2008. Por lo que respecta a la escala espacial, se ha trabajado principalmente a nivel de distrito, y en menor medida, a nivel de barrio, siguiendo la clasificación establecida por el Ayuntamiento de Madrid. Esto es debido a dos motivos: por una parte, por la existencia de información más detallada a nivel de distrito, que no siempre está disponible para los barrios; y, por otra parte, debido a la complejidad y dificultad que supondría el análisis pormenorizado de las dinámicas residenciales de cada barrio, lo cual escapa a las dimensiones y posibilidades de este trabajo, pero deja una puerta abierta a futuras investigaciones al respecto. En total Madrid está compuesto por 21 distritos y 128 barrios, y se ha empleado además una posterior clasificación a nivel de distrito: aquella que delimita la carretera de circunvalación M-30, siendo la que queda en el interior la almendra central (Centro, Arganzuela, Retiro, Salamanca, Chamartín, Tetuán y Chamberí) y la que queda al exterior, la periferia (Fuencarral-El Pardo, Moncloa-Aravaca, Latina, Carabanchel, Usera, Puente de Vallecas, Moratalaz, Ciudad Lineal, Hortaleza, Villaverde, Villa de Vallecas, Vicálvaro, San Blas-Canillejas y Barajas).

El análisis de la dinámica migratoria se ha realizado construyendo una serie de indicadores (tasas de inmigración, emigración y migración netas e índice de efectividad migratoria) relacionando los cambios de domicilio y el número de habitantes registrados en el padrón municipal para cada período temporal. Asimismo, gracias a la elaboración de matrices con origen y destino en la ciudad de Madrid, se han obtenido los movimientos producidos dentro del mismo barrio, los producidos dentro del mismo distrito y los registrados entre diferentes distritos. Las principales variables sociodemográficas de los cambios residenciales han consistido en observar la nacionalidad (diferenciando entre españoles y extranjeros), el sexo y la edad.

En cuanto al mercado de la vivienda, también se han empleado las estadísticas publicadas por el Ayuntamiento de Madrid, que a su vez proceden de la elaboración de diversos informes de www.idealista.com o el Índice Inmobiliario Anual. Se trata de una variable especialmente compleja y fluctuante por lo que debe considerarse que en el trabajo se presenta una estimación más o menos cercana a la realidad.

Mapa 1. Distritos del municipio de Madrid.



Fuente: elaboración propia.

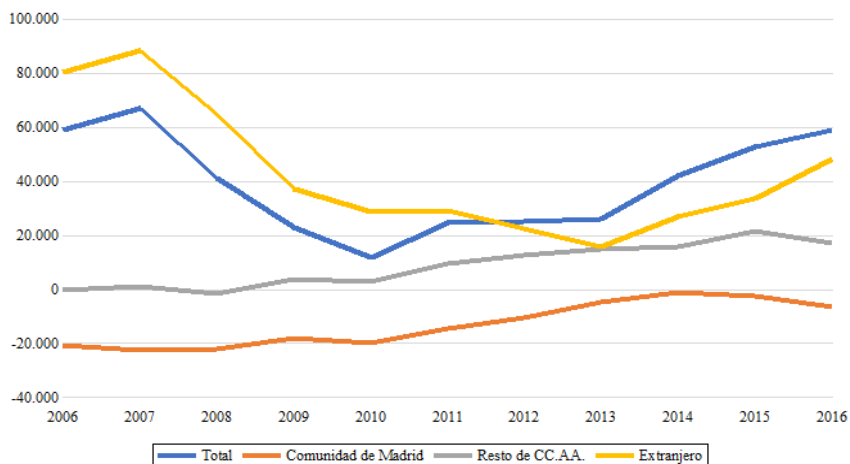
2. LA DINÁMICA MIGRATORIA DEL MUNICIPIO DE MADRID

El padrón municipal a fecha 1 de enero de 2006 contaba con 3.205.334 habitantes, y en 2017 con 3.182.175, por lo que se ha producido una pérdida de 23.159 efectivos y un decrecimiento del -0,27%, mientras que en este mismo período el saldo natural fue positivo con un total 68.685 habitantes ganados. Esta disminución de población se explica, por tanto, por la influencia de los flujos migratorios.

2.1. La dinámica migratoria total

En conjunto la ciudad de Madrid presenta un saldo migratorio positivo desde el 2000 hasta la actualidad, después de invertir una tendencia negativa que se prolongó durante la década de los ochenta y noventa. No obstante, dicho saldo ha variado enormemente de año a año: de un total 59.012 efectivos ganados en 2006, a reducirse a sólo 11.783 en 2010 hasta establecer en 58.765 en 2016. La dinámica migratoria de Madrid se caracteriza además por los fuertes contrastes existentes entre las migraciones intraprovinciales, interprovinciales y exteriores.

Gráfico 1. Evolución de los saldos según tipos de flujos migratorios (2006-2016).



Fuente: Banco de Datos del Ayuntamiento de Madrid. Elaboración propia.

Atendiendo a las migraciones con origen Madrid y destino la Comunidad, y viceversa, desde hace décadas la capital expulsa más población de la que recibe, obteniendo como resultado un saldo negativo que, sin embargo, está disminuyendo debido a una menor emigración hacia otros municipios madrileños y a un ligero aumento de llegadas desde esos municipios. En 2006 se registraron en total 37.090 entradas a Madrid y 57.778 salidas desde Madrid, con un saldo de -20.688, mientras en 2011 fueron 38.623 las entradas y 52.333 las salidas y un saldo de -14.481, y por último en 2016, las cifras se situaron en 33.799 llegadas y 40.111 salidas y un saldo de sólo -6.312. En total de 2006 a 2016 la capital ha sumado un saldo migratorio intraprovincial negativo de 142.280 efectivos. Esto se debe al importante éxodo y redistribución de la población hacia otros municipios del área metropolitana, periurbana y rural de la Comunidad de Madrid a partir de mediados de los noventa, período en el cual tiene lugar un importante crecimiento y consolidación de algunos municipios del área metropolitana, y que junto con factores como la mejora de las infraestructuras de comunicación y servicios, el menor coste de la vivienda, la dispersión de ciertos puestos de trabajo y la búsqueda de una mejor calidad de vida fuera de la gran ciudad, han jugado un papel decisivo a la hora de entender la dinámica migratoria interna (García y Pozo, 2010).

Los saldos y las tasas de migración con el resto de la Comunidad de Madrid pueden dividirse, por tanto, en dos grandes etapas considerando el volumen y la distribución espacial a nivel de distritos: la primera, corresponde con el quinquenio 2006-2010, y la segunda con el sexenio 2011-2016. En 2006-2010 el saldo fue negativo en 102.864 personas (185.008 entradas y 287.872 salidas), con una tasa de migración neta negativa de 6,3%, mientras que en 2011-2016 el saldo negativo se redujo a sólo 45.288 efectivos (272.413 entradas y 412.133 salidas), con una consiguiente tasa de migración neta negativa de 2,4%.

Tabla 1. Tasas de inmigración, emigración y migración neta por mil por distritos y etapas.

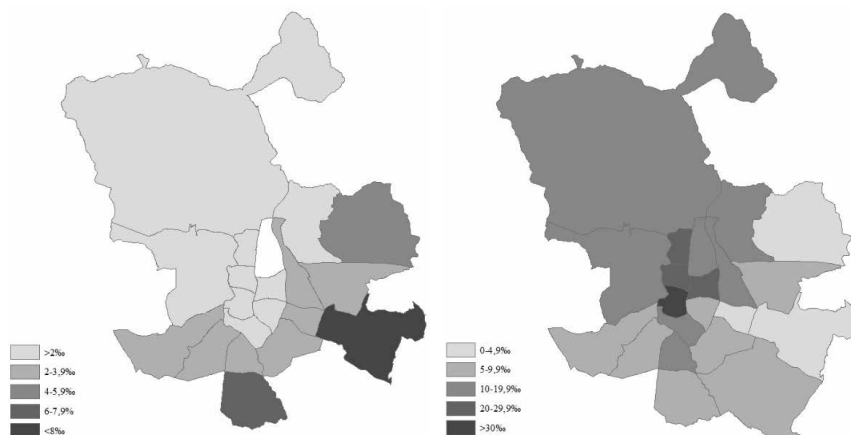
Año	2006-2010	2006-2010	2006-2010	2011-2016	2011-2016	2011-2016
Distrito	TMI	TME	TMN	TMI	TME	TMN
Total Madrid	11,4	17,7	-6,3	11,9	14,2	-2,4
Centro	13,2	18,8	-5,6	15,0	15,4	-0,4
Arganzuela	12,0	16,8	-4,8	11,3	13,0	-1,7
Retiro	8,9	13,0	-4,1	8,9	9,8	-0,9
Salamanca	9,7	13,2	-3,5	10,0	10,7	-0,7
Chamartín	11,0	13,1	-2,1	10,3	10,9	-0,6
Tetuán	13,0	18,9	-5,9	13,9	15,4	-1,5
Chamberí	10,1	14,8	-4,7	11,1	12,0	-1,0
Fuencarral-El Pardo	12,2	15,1	-2,9	10,4	13,7	-3,3
Moncloa-Aravaca	12,2	17,7	-5,5	13,2	15,5	-2,3
Latina	11,3	20,1	-8,8	12,5	15,7	-3,2
Carabanchel	12,9	20,6	-7,6	13,3	16,2	-2,9
Usera	12,5	21,2	-8,7	14,0	17,0	-3,0
Puente de Vallecas	10,9	18,2	-7,3	12,7	15,6	-2,9
Moratalaz	7,6	14,4	-6,8	8,2	11,7	-3,5
Ciudad Lineal	7,8	15,5	-7,7	9,7	12,2	-2,4
Hortaleza	11,1	15,9	-4,8	10,8	13,2	-2,4
Villaverde	14,0	26,3	-12,4	15,5	19,8	-4,3
Villa de Vallecas	16,3	17,9	-1,6	14,1	16,0	-1,9
Vicálvaro	12,3	27,6	-15,3	11,1	15,4	-4,3
San Blas-Canillejas	9,6	17,2	-7,6	10,7	13,6	-2,9
Barajas	10,8	20,7	-10,0	12,0	15,2	-3,2

Fuente: Banco de Datos del Ayuntamiento de Madrid. Elaboración propia.

En 19 de los 21 distritos las tasas de migración netas descienden en mayor o menor medida del primer al segundo período. También es reseñable observar que en 2011-2016 la TMN es más baja en los siete distritos de la almendra central que en el resto de distritos periféricos. Esto se debe a que las salidas desde el centro hacia otros municipios madrileños se han reducido sensiblemente, y a que las llegadas han aumentado. En números absolutos los distritos con mayor atracción en ambos períodos son aquellos del cinturón sur: Carabanchel (36.000), Latina (32.515), Puente de Vallecas (30.911) y Villaverde (23.664), a los que se añade Fuencarral-El Pardo (28.101) en el norte. En la situación opuesta los distritos con menor atracción se localizan en el sureste y este de la ciudad: Vicálvaro (8.930), Moratalaz (8.706) y Barajas (5.720).

El panorama con respecto al resto de comunidades autónomas es más irregular y fluctuante, y cuenta con dos etapas claramente diferenciadas: una de pérdida de población de forma continuada, que se extiende desde 1991 hasta 2008, y otra de ganancia de efectivos, desde 2009 hasta la actualidad. En 2006 se produjeron 48.456 altas y 48.859 bajas, con un saldo negativo de apenas 403 personas, en 2011 las altas fueron 57.205 y las bajas 47.498, obteniendo un saldo positivo de 9.707, y en 2016 las cifras se situaron en 52.836 llegadas y 35.853 salidas, dando como resultado un saldo positivo de 16.983 migrantes. En esta última década de 2006 a 2016 el balance final fue positivo con un total de 97.732 efectivos ganados. Este resultado también supone que las tasas de migración interprovinciales resulten positivas en todos los distritos teniendo en cuenta el total de años estudiados. También como resultado de lo anterior, los flujos interprovinciales presentan una situación diferente a nivel de distrito respecto a los intraprovinciales: los distritos con las tasas netas más elevadas coinciden prácticamente con la almendra central, con una especial concentración en el distrito Centro (34,6‰ en 2006-2016), y de nuevo los distritos con las tasas más bajas, aunque positivas, son Barajas, Moratalaz y Vicálvaro.

Mapas 2 y 3. Tasas de migración neta por mil con la C. Madrid (izquierda) y con la CC. AA (derecha) (2006-2016).



Fuente: Banco de Datos del Ayuntamiento de Madrid. Elaboración propia.

Pero sin duda alguna, las migraciones con el exterior han sido las que han contribuido en mayor medida a que la capital continúe presentando un saldo migratorio total positivo desde 2000, año en el cual España recibe la primera gran ola de inmigrantes procedentes del extranjero. Aunque el flujo de llegada de extranjeros ha variado considerablemente en intensidad, debido a la profunda recesión eco-

nómica de 2008, ha seguido aportando más efectivos que aquellos que parten al extranjero. En 2007 se produce el segundo registro más numeroso de inmigrantes procedentes del extranjero, con un total 97.082, desde entonces y hasta 2013, los flujos de entrada y salida se invierten, como consecuencia de los años más duros de la crisis. En ese año se obtuvo el saldo migratorio con el exterior más bajo desde 1998 (15.777 personas), después de registrarse 33.424 llegadas en contraposición con un máximo de 17.647 salidas. Desde 2014 hasta la actualidad se ha reinvertido el flujo con el exterior después de un notable aumento de las altas y una progresiva reducción de las bajas. Los últimos datos disponibles del 2016 reflejan 62.289 llegadas por 14.195 salidas. El saldo acumulado desde 2006 hasta 2016 ha alcanzado un total de 475.561 efectivos ganados. Todavía quedaría por conocer el impacto de los flujos exteriores en cada distrito de Madrid, sin embargo, esta información no está disponible.

En conjunto, como se puede observar en la tabla 2, existe una menor movilidad de la población en números absolutos tanto en las altas como en las bajas en los últimos once años analizados, aunque se atisba una ligera recuperación de las altas totales desde 2013.

Tabla 2. Altas y bajas en el municipio de Madrid según origen y destino de los flujos (2006-2016).

Año	Comunidad de Madrid		Otras CC.AA.		Extranjero		Total	
	Altas	Bajas	Altas	Bajas	Altas	Bajas	Altas	Bajas
2006	37.090	57.778	48.456	48.859	86.578	6.475	172.124	113.112
2007	36.127	58.573	55.831	54.564	97.082	8.952	189.040	122.089
2008	35.849	57.846	53.457	55.131	75.535	10.565	164.841	123.542
2009	38.009	55.835	53.031	49.266	46.740	9.575	137.780	114.676
2010	37.933	57.840	53.525	50.488	38.057	9.404	129.515	117.732
2011	37.852	52.333	57.205	47.498	41.047	11.692	136.104	111.523
2012	38.623	49.164	56.947	44.152	37.386	14.718	132.956	108.034
2013	38.755	43.292	54.307	39.395	33.424	17.647	126.486	100.334
2014	39.822	40.825	54.115	38.205	41.970	14.963	135.907	93.993
2015	38.274	40.816	57.390	35.957	49.680	16.041	145.344	92.814
2016	33.799	40.111	52.836	35.853	62.289	14.195	148.924	90.159

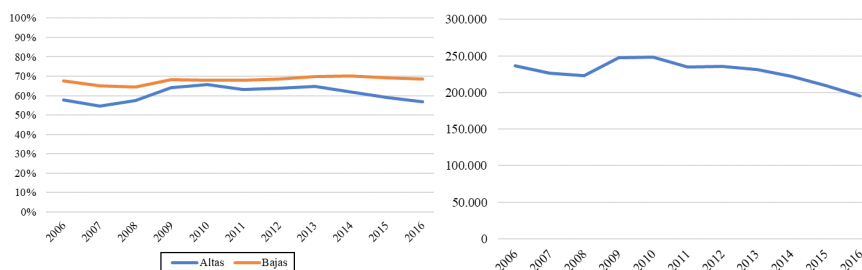
Fuente: Banco de Datos del Ayuntamiento de Madrid. Elaboración propia.

2.2. La dinámica migratoria intramunicipal: etapas, alcance, dirección e intensidad

Esbozar las características principales de la dinámica migratoria total resulta de interés a la hora de relacionarla con la dinámica migratoria interna o intramunicipal, es decir, aquellas cuyas altas y bajas tienen origen y destino en el municipio

de Madrid. Se trata de un flujo poco estudiado, aunque tenga una relevancia muy importante sobre la movilidad total. En el período seleccionado, del total de altas con destino Madrid, entre el 54% y el 65% tienen su origen en la capital, y en el caso de las bajas con origen Madrid, entre el 64% y el 70% tienen como destino Madrid. Esto supone que los cambios de domicilio intramunicipales representan más de la mitad de todos los que se producen en el municipio, tal y como se puede observar en el gráfico 2.

Gráficos 2 y 3. Peso de la movilidad intramunicipal en relación con la movilidad total y evolución de la movilidad intramunicipal (2006-2016).



Fuente: Banco de Datos del Ayuntamiento de Madrid. Elaboración propia.

Como puede apreciarse en el gráfico 3, la movilidad intramunicipal ha experimentado una dinámica recesiva entre 2006 y 2016, pasando de los 236.897 cambios de domicilio en el primer año a los 195.306 en el último, con un máximo de 248.856 en 2010, y con un descenso considerable desde 2012. Se trata de un descenso total del 17,5% en los once años considerados.

El aspecto más característico de este tipo de movilidad es, sin duda, la proximidad. Aproximadamente uno de cada tres cambios de domicilio se produce dentro del mismo barrio, y uno de cada dos se producen dentro del mismo distrito. Esta situación se ha intensificado gradualmente desde 2007 hasta 2013, coincidiendo con los años más duros de la crisis. A partir de entonces, el peso de estos cambios ha disminuido por el aumento de los cambios entre distritos diferentes. Los distritos del sur de Madrid junto con Tetuán y Centro presentan las mayores tasas de movilidad dentro del mismo distrito en relación con su población: Puente de Vallecas (51,2‰), Tetuán (47,5‰), Carabanchel, Usera y Villaverde (47,4‰) y Centro (41,4‰).

Tabla 3. Cambios de domicilio en el mismo distrito y barrio (2006-2016).

Año	Cambios domicilio	Mismo distrito	Mismo barrio	% Mismo distrito	% Mismo barrio
2006	236.897	107.353	60.758	45,3%	25,6%
2007	226.132	99.643	55.611	44,1%	24,6%
2008	223.500	99.886	56.827	44,7%	25,4%
2009	247.899	119.650	69.993	48,3%	28,2%
2010	248.856	124.994	73.952	50,2%	29,7%
2011	234.783	119.614	70.126	50,9%	29,9%
2012	235.638	124.705	74.982	52,9%	31,8%
2013	231.308	127.044	77.922	54,9%	33,7%
2014	222.137	120.865	74.172	54,4%	33,4%
2015	209.798	110.976	66.813	52,9%	31,8%
2016	195.306	101.194	60.020	51,8%	30,7%
TOTAL	2.512.254	1.255.924	741.176	50,0%	29,5%

Fuente: Banco de Datos del Ayuntamiento de Madrid. Elaboración propia.

Un método para conocer de forma general la dirección de los flujos entre diferentes distritos es clasificarlos en dos categorías, que en el caso de Madrid se distinguen fácilmente: la almendra central y la periferia. En la almendra central se incluye siete distritos y en la periferia catorce. Cruzando los cambios que tienen lugar entre centro y periferia se obtiene que la dirección dominante es periferia-periferia. Es decir, más de la mitad cambios de domicilio totales de Madrid se producen entre distritos periféricos, mientras que dentro de la almendra central se registra uno de cada cinco. Asimismo, en el cruce almendra central-periferia, los datos reflejan un mayor flujo de salida a la periferia que de entrada al centro.

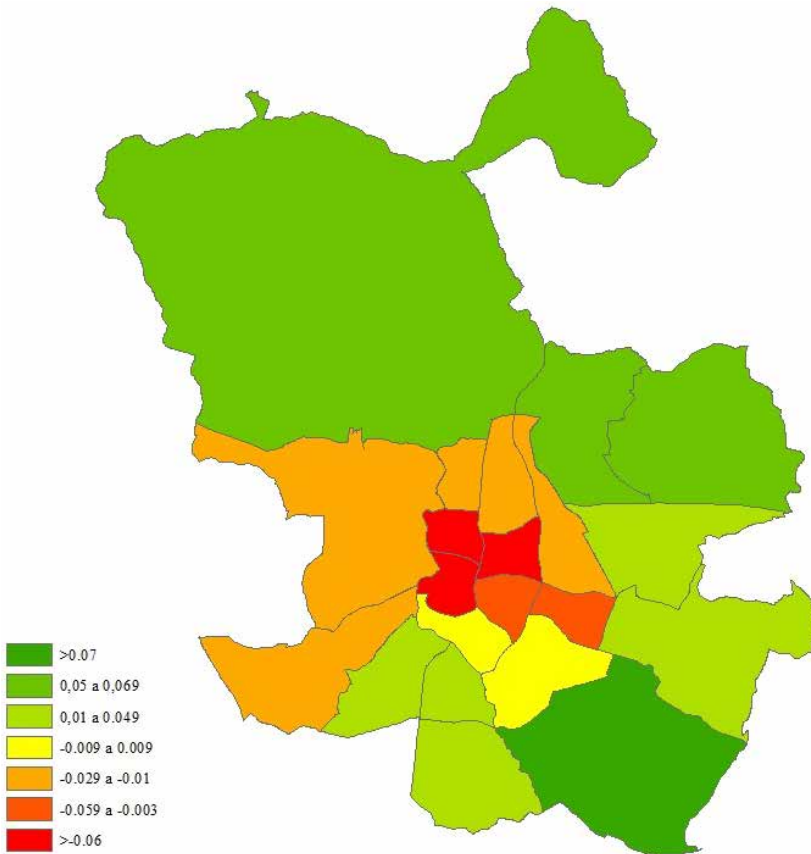
Tabla 4. Dirección de los flujos según origen y destino (2006-2016).

Origen	Destino	Cambios	Peso (%)
Periferia	Periferia	1.459.389	58,09
Almendra central	Almendra central	536.874	21,37
Almendra central	Periferia	293.204	11,67
Periferia	Almendra central	222.787	8,87
Total		2.512.254	100

Fuente: Banco de Datos del Ayuntamiento de Madrid. Elaboración propia.

Otro indicador interesante en relación con la dirección de los flujos es el índice de efectividad migratoria (IEM) (Pujadas *et al.*, 1994), que indica la capacidad de atracción migratoria de cada distrito. Se trata de un indicador que relaciona el saldo migratorio entre la suma de altas y bajas, proporcionando un resultado entre 1 (toda la población movilizada llega a ese distrito) y -1 (toda la población movilizada sale de ese distrito). En el mapa 4 se aprecia cómo los nueve distritos con tasas positivas son periféricos, y Villa de Vallecas es el que posee la tasa más alta (0,19), situación que se explica por la ejecución del PAU Ensanche de Vallecas. Los otros distritos con tasas positivas son Fuencarral-El Pardo (también gracias a los nuevos PAU de Montecarmelo, Las Tablas y Sanchinarro), Carabanchel, Usera, Hortaleza, Villaverde, Vicálvaro, San Blas-Canillejas y Barajas. Por el contrario, los distritos centrales de Salamanca (-0,06), Chamberí (-0,07) y Centro (-0,08) poseen las tasas más bajas.

Mapa 4. Índice de efectividad migratoria por distritos (2006-2016).



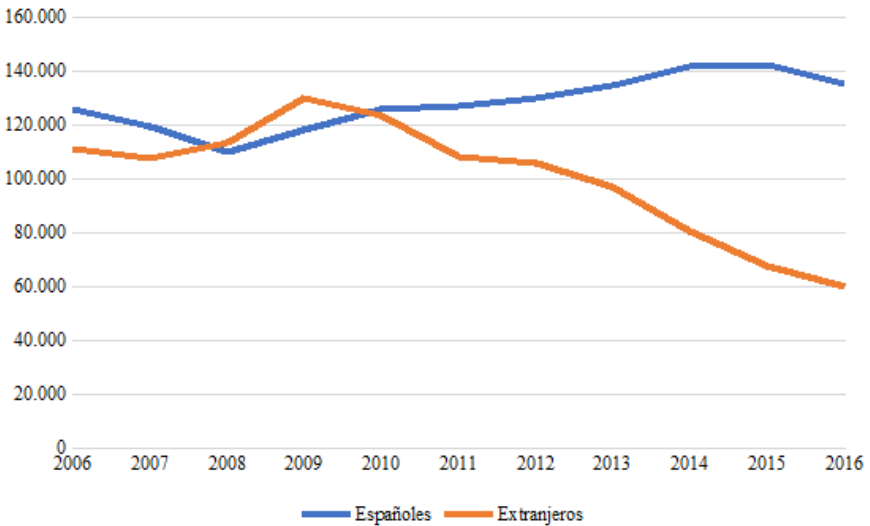
Fuente: Banco de Datos del Ayuntamiento de Madrid. Elaboración propia.

3. CARACTERÍSTICAS SOCIODEMOGRÁFICAS DE LA MOVILIDAD INTRAMUNICIPAL

3.1. Los contratos por nacionalidad

Considerando el peso de la nacionalidad de los residentes que cambian de domicilio, diferenciando entre españoles y extranjeros, se observan dos tendencias muy opuestas. Comenzando en 2006, de los 236.897 cambios registrados el 53,2% correspondieron a españoles y el 46,8% restantes a extranjeros. Sólo en 2008 y 2009 la movilidad de los extranjeros superó a la de los españoles: 50,8% y 49,2% en 2008, y 52,4% y 47,6% en 2009 respectivamente. Este hecho se explica teniendo en cuenta que en 2007 tuvo lugar la mayor llegada de inmigrantes extranjeros a Madrid, y éstos son más propensos a cambiar de domicilio hasta que logran establecerse en una morada fija (Bayona y Recaño, 2016). Desde ese momento el peso de la movilidad de los extranjeros ha descendido continuamente hasta 2016, cuando de los 195.306 cambios de domicilio registrados el 69,3% los representaron nacionales y sólo el 30,7% extranjeros.

Gráfico 4. Evolución de los cambios de domicilio por nacionalidad (2006-2016).



Fuente: Banco de Datos del Ayuntamiento de Madrid. Elaboración propia.

No obstante, sí que es cierto que los extranjeros cuentan con unas tasas de movilidad muy superiores a las de los españoles. En 2009 la diferencia entre ambas tasas fue cinco veces mayor en el caso de los extranjeros, que alcanzaron el 227,8%, frente al 43,5% de los españoles. De nuevo se aprecia una tendencia negativa en las tasas de movilidad de los extranjeros a partir de esta fecha, de modo que, en 2016, esta diferencia se redujo sensiblemente siendo sólo tres veces

mayor a favor de los extranjeros (153,5‰ frente a 48,6‰). Por su parte, los españoles han experimentado una mayor participación en los cambios de domicilio entre 2008 y 2015, con un incremento en este período del 10,5‰.

Tabla 5. Tasas de movilidad intramunicipal por nacionalidad por mil (2006-2016).

<i>Año</i>	<i>Españoles</i>	<i>Extranjeros</i>
2006	46,8	218,7
2007	44,3	203,4
2008	40,8	202,8
2009	43,5	227,8
2010	46,2	219,7
2011	46,5	204,9
2012	47,3	219,9
2013	48,9	219,9
2014	51,5	201,8
2015	51,3	176,5
2016	48,6	153,5

Fuente: Banco de Datos del Ayuntamiento de Madrid. Elaboración propia.

Comparando los saldos de altas y bajas de nacionales y extranjeros para todos los distritos en estos once años, también se obtiene un escenario interesante: aquellos distritos donde se obtiene un saldo positivo de españoles y extranjeros son los nueve con un IEM positivo; en cuatro distritos (Latina, Puente de Vallecas, Moratalaz y Ciudad Lineal) el saldo de extranjeros fue positivo y el de españoles negativo (sólo en Arganzuela el saldo fue positivo para españoles y negativo para extranjeros); mientras que en los siete restantes distritos (seis de la almendra central más Moncloa-Aravaca), el saldo fue negativo tanto para españoles como para extranjeros. Esta apreciación refleja la dinámica de atracción y/o expulsión de la población según la nacionalidad por distritos. Así, por ejemplo, allí donde el saldo es positivo para los extranjeros y negativo para los españoles se está produciendo un flujo de redistribución interna de la población extranjera hacia ese distrito y un flujo de salida de los españoles hacia otros distritos.

Tabla 6. Saldos intramunicipales por nacionalidad y distritos (total 2006-2016).

<i>Distrito</i>	<i>Total</i>	<i>Españoles</i>	<i>Extranjeros</i>
Ciudad de Madrid	0	0	0
Centro	-23.947	-12.489	-11.457
Arganzuela	594	4.073	-3.478
Retiro	-5.261	-3.089	-2.172
Salamanca	-14.129	-9.654	-4.476
Chamartín	-5.138	-1.882	-3.255
Tetuán	-5.974	-4.824	-1.153
Chamberí	-16.562	-10.763	-5.799
Fuencarral - El Pardo	16.090	15.350	740
Moncloa -Aravaca	-3.582	-717	-2.865
Latina	-5.687	-7.191	1.506
Carabanchel	11.055	4.769	6.284
Usera	5.811	617	5.194
Puente de Vallecas	-2.212	-7.385	5.174
Moratalaz	-4.300	-5.033	734
Ciudad Lineal	-8.945	-9.797	848
Hortaleza	13.839	12.584	1.255
Villaverde	6.708	1.061	5.647
Villa de Vallecas	28.311	23.961	4.350
Vicálvaro	4.188	3.508	678
San Blas - Canillejas	5.856	3.983	1.876
Barajas	3.285	2.918	367

Fuente: Banco de Datos del Ayuntamiento de Madrid. Elaboración propia.

3.2. Diferencias por sexo y edad

Las mujeres juegan un papel determinante en la movilidad intramunicipal con tasas que superan el 50% y tienden a aumentar. Esto es así en el caso de las españolas, y, especialmente, en el de las extranjeras, como puede apreciarse en la tabla 7.

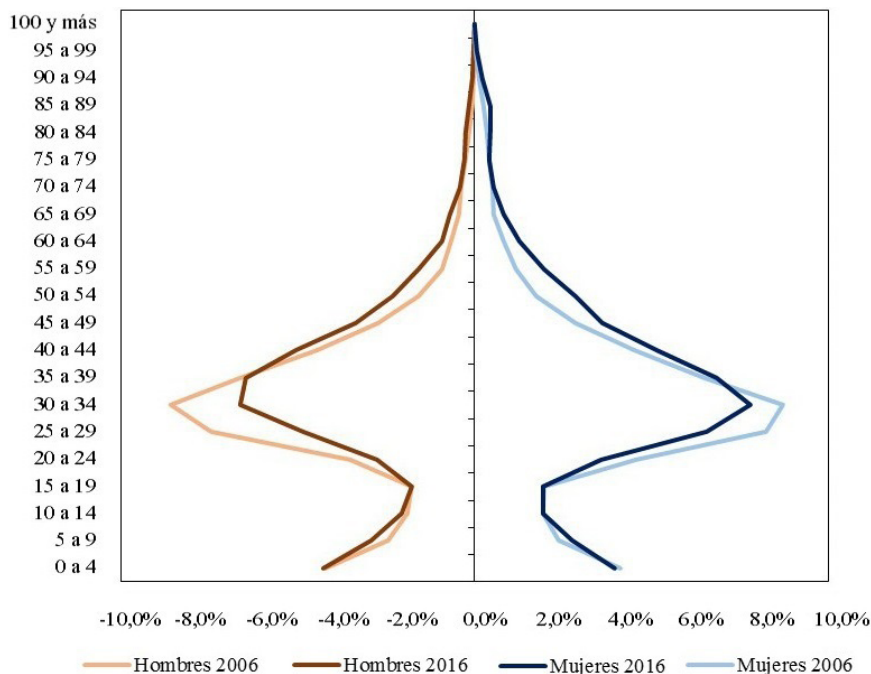
Tabla 7. Movilidad absoluta y relativa según sexo y nacionalidad (2006-2016).

Año	H. esp.	M esp.	H ext.	M ext.	% H. esp.	% M esp.	% H ext.	% M ext.
2006	61.166	64.787	53.092	57.850	48,6	51,4	47,9	52,1
2007	56.956	61.980	51.646	55.548	47,9	52,1	48,2	51,8
2008	52.511	57.447	54.062	59.475	47,8	52,2	47,6	52,4
2009	56.693	61.196	61.580	68.428	48,1	51,9	47,4	52,6
2010	59.966	65.511	57.847	65.529	47,8	52,2	46,9	53,1
2011	60.644	66.268	49.867	58.002	47,8	52,2	46,2	53,8
2012	61.840	67.928	48.133	57.737	47,7	52,3	45,5	54,5
2013	64.342	70.295	43.651	53.017	47,8	52,2	45,2	54,8
2014	67.853	74.014	36.132	44.136	47,8	52,2	45,0	55,0
2015	67.535	74.728	30.274	37.260	47,5	52,5	44,8	55,2
2016	64.340	71.021	26.930	33.012	47,5	52,5	44,9	55,1

Fuente: Banco de Datos del Ayuntamiento de Madrid. Elaboración propia.

La estructura por edades, esquematizada en el gráfico 5, también aporta algunas características clave. En ella se muestra cómo la población joven (entre 15 y 39 años) que cambiaba de domicilio era superior en términos relativos en 2006 respecto a diez años después. El grupo de edad con mayores tasas de movilidad para hombres y mujeres es el de 30 a 34 años, tanto al inicio como al final del período, sin embargo, en 2016 el peso de este grupo es mucho menor que en 2006 (14,5% frente a 17,3%). La movilidad laboral, la movilidad laboral y el comienzo de la vida en pareja son los motivos más frecuentes que explican los cambios de residencia de este grupo. Y como consecuencia del envejecimiento de la población, los grupos a partir de los 40 años adquieren una mayor participación en 2016 con respecto a 2006, y al mismo tiempo, destaca la mayor movilidad de las mujeres a partir de los 60 años, como consecuencia de su mayor longevidad y del reagrupamiento familiar. En un contexto generalizado de envejecimiento de la población española, no extraña que la edad de las personas que se mudan sea cada vez mayor. A este proceso se suman el descenso de las tasas de movilidad de extranjeros, ya que se trata de un colectivo más joven que el español en la ciudad de Madrid, y la tardía emancipación de los jóvenes debido a las difíciles condiciones laborales que encuentran.

Gráfico 5. Pirámide de población de los cambios de domicilio (2006 y 2016).



Fuente: Banco de Datos del Ayuntamiento de Madrid. Elaboración propia.

4. EL MERCADO DE LA VIVIENDA

El mercado de la vivienda no basta por sí solo para explicar la movilidad intramunicipal, ya que también habría que incluir los cambios asociados a la vivienda de alquiler, muy numerosos, pero sin estadísticas oficiales, y otros tipos de situaciones que escapan a las estadísticas, como, por ejemplo, la reagrupación familiar. Otra limitación de este indicador es el desconocimiento de la procedencia de la persona que va a residir en esa vivienda, por lo que no se podría cuantificar qué porcentaje de las transacciones inmobiliarias están protagonizadas por residentes de Madrid o de fuera. Sin embargo, sí es interesante analizar el precio del metro cuadrado y el número de transacciones de cada distrito para reflejar las tendencias y dinámicas socioeconómicas que han transformado la ciudad en estos años. A rasgos se puede afirmar que el ciclo inmobiliario de vivienda en Madrid ha conocido dos etapas recientes (Santiago y González, 2014): la del «ladrillo» que abarcaría desde 1997 hasta 2007 cuando estalla la burbuja inmobiliaria, y la de recesión, desde 2008 hasta 2013/14. Lógicamente esta ruptura y cambio de etapa económica ha significado el desplome del precio de la vivienda, debido a la alta inflación a la que estaba sometida. Como puede observarse en la tabla, en la gran mayoría de distritos el precio del metro cuadrado de la vivienda nueva ha bajado

al menos un 25% de junio de 2007 a junio de 2015. La bajada más acusada se ha producido en los distritos más populares: San Blas-Canillejas, Villaverde, Ciudad Lineal, Latina, Barajas, Carabanchel o Puente de Vallecas. Mientras que en dos de los distritos históricamente con mayor poder adquisitivo de Madrid, como son Salamanca y Moncloa-Aravaca, el descenso ha sido mucho menor, debido al valor real de mercado de la vivienda.

Tabla 8. Precio medio del metro cuadrado por distrito por euros.

<i>Distrito</i>	<i>Junio 2007</i>	<i>Junio 2015</i>	<i>Diferencia %</i>
Ciudad de Madrid	3.978	2.776	-30,2
Centro	5.562	3.782	-32,0
Arganzuela	4.226	3.036	-28,2
Retiro	4.428	3.254	-26,5
Salamanca	5.722	4.667	-18,4
Chamartín	5.357	3.448	-35,6
Tetuán	4.193	2.839	-32,3
Chamberí	5.822	4.436	-23,8
Fuencarral - El Pardo	3.970	2.843	-28,4
Moncloa -Aravaca	4.419	3.816	-13,6
Latina	3.617	2.234	-38,2
Carabanchel	3.587	2.248	-37,3
Usera	3.222	2.183	-32,2
Puente de Vallecas	3.524	2.242	-36,4
Moratalaz	3.776	-	N.D.
Ciudad Lineal	4.512	2.774	-38,5
Hortaleza	4.258	3.137	-26,3
Villaverde	2.955	1.800	-39,1
Villa de Vallecas	3.227	2.132	-33,9
Vicálvaro	3.200	-	N.D.
San Blas - Canillejas	3.569	2.154	-39,6
Barajas	3.977	2.473	-37,8

Fuente: Banco de Datos del Ayuntamiento de Madrid. Elaboración propia.

Naturalmente las transacciones de viviendas se han visto afectadas por la crisis y pese al abaratamiento generalizado de la vivienda, la compraventa de viviendas se llegó a reducir a la mitad entre 2007 y 2012, pasando de 39.207 a 20.023. Las dificultades de muchas familias para mantener y aumentar su poder adquisitivo durante esos años, ha imposibilitado el acceso a una nueva vivienda. No obstante, se constata una intensa reactivación del mercado inmobiliario desde 2014, lo que puede significar a futuro un mayor dinamismo de la dinámica migratoria de Madrid.

Tabla 9. Transacciones de viviendas totales en Madrid (2007-2016).

<i>Año</i>	<i>Transacciones</i>	<i>Año</i>	<i>Transacciones</i>
2007	39.207	2012	20.023
2008	28.179	2013	20.056
2009	21.738	2014	22.098
2010	26.651	2015	26.876
2011	22.374	2016	31.768

Fuente: Banco de Datos del Ayuntamiento de Madrid. Elaboración propia.

CONCLUSIONES

Se ha observado la existencia de tres dinámicas migratorias diferentes en cuanto a intensidad y evolución: la exterior, que se ha frenado bruscamente a partir del inicio de la crisis en 2008, si bien es cierto que muestra una recuperación notable desde 2013; la inter-provincial, que resulta positiva y en continua evolución ascendente salvo en los dos últimos años; y la intraprovincial, claramente negativa y con síntomas de volver a expulsar población hacia el resto de la Comunidad de Madrid, tal como se refleja al final del período. La movilidad intramunicipal también se caracteriza por su ralentización con el paso del tiempo, especialmente motivada por el acusado descenso de los cambios protagonizados por extranjeros, cuya presencia en la capital es menor que hace una década. También se han podido constatar algunas de las características más definitorias de este tipo de movilidad: la proximidad, por los numerosos cambios de domicilio dentro de un mismo barrio y/o distrito; la expulsión de población desde la almendra central hacia la periferia; y el gran peso de los movimientos entre distritos periféricos, favorecido por la fuerza de atracción que ha ejercido el planeamiento urbanístico con la ejecución de algunos Planes de Actuación Urbanística, especialmente en los distritos de Fuencarral-El Pardo y Villa de Vallecas; las altas tasas de movilidad femenina, especialmente en el caso de los extranjeros; y el progresivo aumento de edad de las personas que cambian de residencia.

El mercado de la vivienda también refleja unas pautas interesantes en sintonía con la recuperación de la economía española y la evolución de la dinámica migratoria: una primera etapa recesiva, tanto en los precios del metro cuadrado como en las transacciones de compraventa, y una segunda etapa alcista desde 2014, año el que se aprecia un crecimiento sostenido, que de continuar así se situará a corto plazo en los niveles anteriores la crisis.

Quedaría por conocer la procedencia de aquellas personas que compran una nueva vivienda para establecer una correlación más alta entre el mercado inmobiliario y la movilidad intramunicipal.

Por último, los datos proporcionados por el ayuntamiento de Madrid tienen son limitados a la hora de realizar un análisis en profundidad sobre las dinámicas

migratorias y el mercado de la vivienda, ya que no se proporciona en todas las variables un alto nivel de detalle, por lo que en ocasiones no se pueden realizar filtros por nacionalidad, sexo, edad y escala espacial.

BIBLIOGRAFÍA

- BAYONA I CARRASCO, J., & PUJADAS RÚBIAS, I. (2010). Cambios residenciales internos en la ciudad de Barcelona: evolución y características territoriales. *Investigaciones geográficas*, n.º52, 9-36.
- BAYONA I CARRASCO, J., & RECAÑO VALVERDE, J. (2016). La movilidad intraurbana en Barcelona y Madrid: un análisis comparativo. *XV Congreso de la Población Española* (p. 335-349). Las Palmas de Gran Canaria: Universidad de Las Palmas de Gran Canaria.
- GAGO GARCÍA, C., CÓRDOBA ORDÓÑEZ, J., & DIEZ PISONERO, R. (2017). Los listados de ciudades globales. Desde la práctica investigadora a su utilización como argumento en la planificación urbana neoliberal. *Revista Internacional de Sociología*, Vol. 75(1).
- GARCÍA PALOMARES, J. C., & POZO RIVERA, E. (2010). Movimientos migratorios en la Comunidad de Madrid: unos flujos más intensos y complejos (1991-2006). *Boletín de la Asociación de Geógrafos Españoles*, n.º53, 89-119.
- PUJADAS RÚBIAS, I., GARCÍA COLL, A., Y PUGA, M. D. (1994). Los índices de efectividad migratoria y la evolución de las migraciones interiores en España (1971-1990). En *Perfiles actuales de la geografía cuantitativa en España* (pp 265-284) Málaga: Asociación de Geógrafos Españoles.
- SANTIAGO RODRÍGUEZ, E., & GONZÁLEZ GARCÍA, I. (2014). Análisis del mercado inmobiliario residencial de Madrid. En B. Sanz Berzal (Coord.), *Estructura económica de la ciudad de Madrid* (p. 185-288). Madrid: Ayuntamiento de Madrid.