

REIA #17/2021
226 páginas
ISSN: 2340-9851
www.reia.es

Andrés Martínez-Medina

Universidad de Alicante / andresm.medina@ua.es

Nadia Musumeci

Fondazione Giovanni Michelucci, Fiesole (Italia) / musumeci@michelucci.it

La iglesia del Cuore Immacolato di Maria, Pistoia 1959-1961: el giro en el espacio sacro de Giovanni Michelucci / *The church of the Cuore Immacolato di Maria, Pistoia 1959-1961: the change in the sacral space of Giovanni Michelucci*

La iglesia del Cuore Immacolato di Maria (fig. 1) fue proyectada y construida entre 1959 y 1961 por el arquitecto Giovanni Michelucci (1891-1990). Obra modesta, sin excesivas pretensiones visuales ni urbanas desde la propia implantación y su composición de volúmenes, se emplaza en la zona norte de Pistoia (Italia) equipando el barrio Belvedere de bloques residenciales de promoción pública. Esta parroquia se encuentra, dentro de la cadena temporal de trabajos del autor, entre la iglesia de la Beata María Vergine en Larderello (1956-58), de factura racional, y la mediática Chiesa dell'Austostrada en Campi Bisenzio (1961-64), de perfil expresionista, siendo el eslabón clave en la evolución del espacio sacro desde su concepción estática hacia la dinámica. Retiene constantes tradicionales (orientación canónica, proporciones simples, control lumínico) y plantea innovaciones (nave transversal, sección sinusoidal, humildad matérica), evidenciando que la obra constituye una inflexión, un giro en su trayectoria. Destaca el tratamiento del interior como si de una plaza pública cubierta se tratase, parcialmente bordeada por una galería que invita a su recorrido, tema que se establece como principio en su arquitectura sacra posterior. Se rastrea la génesis de este cambio.

The Cuore Immacolato di Maria church (fig. 1) was designed and built between 1959 and 1961 by the architect Giovanni Michelucci (1891-1990). A modest work, without excessive visual or urban pretensions derived from the establishment planning layout itself and its volumetric composition, it is located in the northern area of Pistoia (Italy) equipping the residential neighborhood of Belvedere built with public promotion blocks. This parish is located, within the author's temporal chain of works, between the church of Beata Maria Vergine in Larderello (1956-58), of rationalist execution, and the media Chiesa dell'Austostrada in Campi Bisenzio (1961-64), of expressionist profile, being a key link in the evolution of the sacred space from its static conception to the dynamic. He retains traditional constants (canonical orientation, simple proportions, light control) and anticipates innovations (transversal main nave, sinusoidal cross-section, material humility), evidencing that this work constitutes an inflection, a change in his career. The treatment of the interior stands out as if it were a public square, partially bordered by a gallery that invites you to visit it, a theme that has been established as a principle in its later sacred architecture. The genesis of this change is traced.

Giovanni Michelucci, Cuore Immacolato di Maria, Belvedere, Architettura Religiosa Moderna, Innovación Tipológica Sacra, Renovación Litúrgica /// Giovanni Michelucci, Cuore Immacolato di Maria, Belvedere, Modern Religious Architecture, Sacred Typological Innovation, Liturgical Renewal

the 1990s, the number of people in the UK who are employed in the public sector has increased from 10.5 million to 12.5 million, and the number of people in the public sector who are employed in health care has increased from 2.5 million to 3.5 million (Department of Health 2000).

There are a number of reasons for this increase. One of the main reasons is the increasing demand for health care services. The population of the UK is ageing, and there is a growing number of people with chronic conditions such as diabetes, heart disease, and cancer. This has led to an increase in the number of people who are admitted to hospital and the length of their stays. In addition, there has been a growing emphasis on preventive care and health promotion, which has led to an increase in the number of people who are employed in health care.

Another reason for the increase in the number of people employed in the public sector is the increasing demand for social care services. The number of people who are aged 65 and over has increased from 10.5 million in 1990 to 12.5 million in 2000. This has led to an increase in the number of people who are dependent on social care services, and has led to an increase in the number of people employed in the public sector who are employed in social care services.

There are a number of challenges facing the public sector in the 21st century. One of the main challenges is the increasing demand for health care services. The population of the UK is ageing, and there is a growing number of people with chronic conditions such as diabetes, heart disease, and cancer. This has led to an increase in the number of people who are admitted to hospital and the length of their stays. In addition, there has been a growing emphasis on preventive care and health promotion, which has led to an increase in the number of people who are employed in health care.

Another challenge facing the public sector is the increasing demand for social care services. The number of people who are aged 65 and over has increased from 10.5 million in 1990 to 12.5 million in 2000. This has led to an increase in the number of people who are dependent on social care services, and has led to an increase in the number of people employed in the public sector who are employed in social care services.

There are a number of ways in which the public sector can meet these challenges. One of the main ways is to invest in health care services. This includes investing in the development of new drugs and medical devices, and investing in the training of health care professionals. In addition, there is a need to invest in social care services, and to ensure that there are enough people employed in the public sector who are employed in social care services.

Another way in which the public sector can meet these challenges is to improve the efficiency of its services. This includes reducing the length of hospital stays, and reducing the number of people who are admitted to hospital. In addition, there is a need to improve the efficiency of social care services, and to ensure that there are enough people employed in the public sector who are employed in social care services.

There are a number of other ways in which the public sector can meet these challenges. One of the main ways is to improve the quality of its services. This includes ensuring that health care professionals are well trained and well supported, and ensuring that social care services are of a high quality. In addition, there is a need to improve the quality of the public sector's services, and to ensure that there are enough people employed in the public sector who are employed in social care services.

El primer Congreso de Arquitectura Sacra de Italia en la posguerra

En septiembre de 1955 tiene lugar el *Primo Convegno Nazionale di Architettura Sacra* de Italia promovido por el arzobispo de Bolonia monseñor Giacomo Lercaro¹. Este cónclave reúne en la ciudad a los expertos involucrados en la renovación de la arquitectura religiosa, quienes aportan discursos, proyectos y obras, haciendo balance de la evolución acaecida en una década de reconstrucción. Alrededor del evento se organizan dos exposiciones que se exhiben en San Giacomo Maggiore: una sobre la vestimenta y objetos artísticos en el interior y otra de arquitectura en un pabellón en la plaza, el cual rendía homenaje en su cubierta a la sección del vestíbulo de la estación de Santa Maria Novella en Florencia de 1932-35. (fig. 1)

Los arquitectos invitados a disertar sobre las relaciones entre los binomios arte-espacio e iglesia-ciudad, atendiendo al contexto de los nuevos asentamientos urbanos y a los barrios en expansión, son Ludovico Quaroni (1911-1987) y Giovanni Michelucci (1891-1990) (fig. 2), ambos representados en la muestra. Mientras Michelucci piensa que una forma urbana eficaz solo puede surgir de la participación humana coral²,

1. Gherardi, L.; Giordani, P.L.; Lullini, L.; Trebbi, G. (coms.), 1956, *Dieci anni di architettura sacra in italia, 1945-1955*. Bologna: Edizione dell'Ufficio Tecnico Organizzativo Arcivescovile. Este volumen rinde cuenta de las dos exposiciones (arte y arquitectura), de los proyectos y obras realizadas (con 76 ejemplos) en la década precedente y de las ponencias presentadas a dicho congreso que ampliaban el elenco de casos.
2. Michelucci, G., 1955, "La Chiesa nella città", *ibíd.*, p. 21: "una forma urbana efficace può nascere soltanto da una partecipazione umana, corale, alla sua genesi e al suo sviluppo". Además de la conferencia, de este arquitecto se recogen: la iglesia de los Santi Pietro e Gerolamo en Collina di Pontelungo (1946-53) y la iglesia Sante Maria e Tecla alla Vergine en Pistoia (1947-56), ambas con plantas deudoras con las series tipológicas católicas (de cruz latina con una sola nave y espacio vertical), pero ambas presentan acabados rústicos vinculados a la tradición constructiva local: ladrillo, mampostería, madera y teja cerámica.

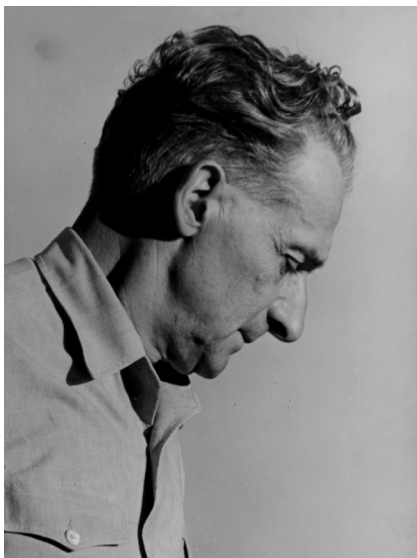


Fig. 1 (derecha). Michelucci, *Iglesia del Cuore Immacolato di Maria*, barrio Belvedere, Pistoia 1959-61. (autor)

Fig. 2 (izquierda). Retrato de Giovanni Michelucci (1891-1990) hacia sus 65 años. (FGM.Fs)



Quaroni recuerda que el empuje hacia la renovación de la arquitectura sacra no siempre ha partido del clero³, invitando a los profesionales a explorar los valores espirituales de la arquitectura y del espacio sacro a través de sus tipologías.

En esos años Michelucci aborda dos nuevas iglesias: la ermita en Lagoni di Sasso Pisano (1955-57) y la parroquia de la Beata Maria Vergine en Larderello (1955-58). La iglesieta de Sasso Pisano responde a patrones de la tradición local con nave única rematada en ábside y cuerpo de servicios adosado, dimensiones reducidas, cubiertas a una sola agua y acabados vernáculos. Mientras, la iglesia de Larderello⁴ —con planta híbrida entre una longitudinal y otra central⁵ (fig. 3)—, según la crítica, bascula entre ascendencias en Perret (orden axial, hormigón visto, caja de luz, cuidada ejecución) y el *genius loci* (obra aislada, perfil cubierta, imaginario colectivo, dotación vecinal)⁶ (fig. 4). Este último punto de vista ya se

3. Quaroni, L., 1955, “La Chiesa: lo spazio interno”, *ibíd.*, p. 31: “non sempre la spinta verso un senso più profondo dell’edilizia sacra e venuto dal clero, che anzi ha mostrato talvolta gli impedimenti ed i limiti derivanti dalla preoccupazione d’un rispetto passivo della cosiddetta «tradizione»”. Además de la ponencia, de este arquitecto se incluyen: la iglesia en el Prenestino en Roma (1947), la de Francavilla al Mare (concurso de 1948) y la de La Martella (1952-53), que experimentan con el tipo de cruz latina y de nave única, acusan un volumen vertical y los acabados se resuelven con ladrillo y mampostería con elementos de hormigón visto.

4. Para una visión sintética de esta iglesia consultar: Belluzzi, A.; Conforti, C., 1987, *Lo spazio sacro di Michelucci*. Torino: Umberto Allemandi & C., pp. 82-85; Conforti, C.; Dulio, R.; Marandola, M., 2006, *Giovanni Michelucci, 1891-1990*. Verona: Mondadori Electa, pp. 218-223. Para una visión del asentamiento urbano véase: Marcelli, C.; Musumeci, N. (eds.), 2011, *Michelucci a Larderello: Il piano urbanístico e le architetture*. Firenze: Alinea Editrice.

5. Sodi, S. (ed.), 2009, *Giovanni Michelucci e la Chiesa italiana*. Milano: San Paolo, p. 148.

6. Marcelli, C.; Musumeci, N. (eds.), 2011, *ob. cit.*; pp. 133-145. Se repasa la fortuna crítica del plan urbanístico (premiado) y de la iglesia de Larderello (publicada) con las opiniones de: Zevi, Koenig, Ricci, Ceschi, Tagliaventi (ingeniero del cálculo), Lugli, Tafuri, Conforti, Belluzzi y Marandola, cerrando el recorrido con C. Cresti que, en el 2010, apuesta por valorar la capacidad de relación con el *genius loci*.



Fig. 3 G. Michelucci, parroquia de la Beata Maria Vergine, Larderello 1955-58: vista interior del tambor de la nave octogonal (autor)

Fig. 4 G. Michelucci, parroquia de la Beata Maria Vergine, Larderello 1955-58: vista del exterior: pórtico, nave y campanario (autor)



argüía en el texto aparecido en *Informes de la Construcción* en 1960: “Hay que tener en cuenta la intensa y profunda tradición de la región, que el arquitecto ha creído conveniente respetar”⁷. En estas dos iglesias la concepción del espacio sacro es compacta y estática porque los límites físicos de muros y membranas, en su correspondencia especular, aíslan el interior del exterior y encierran los rituales en geometrías racionales que impulsan el espacio en vertical; ambas amplían el elenco tipológico dentro de una tradición continuista.

Dibujos sucesivos para una hipótesis espacial innovadora

Como parte de la expansión urbana para proveer de viviendas sociales a Pistoia, el *INA-Casa* promueve en los años 50 el barrio Belvedere, sito en su periferia norte. A finales de la década se decide dotar la zona con una nueva parroquia junto a los bloques del Villaggio Belvedere (1957-59). Al sur de los mismos restan unos terrenos (fig. 5) que se ceden para la plaza y el templo del Cuore Immacolato di Maria (1959-61), que la Curia confió a Michelucci por su trayectoria.

Del encaje inicial se conservan once croquis originales⁸ concentrados en una hipótesis espacial innovadora⁹ que tantean la iglesia desde el volumen y su percepción; por los temas abordados, estos pueden

7. La iglesia se inaugura el 1º de mayo de 1958. En abril de 1960 se publica en la revista del Instituto Técnico del Cemento (Madrid), ya que cuadra con el interés de esta por el hormigón armado visto: Martínez, A., 1960, “La iglesia de Sta. Maria a Larderello”. *Informes de la Construcción*, n. 120, pp. 25-28.
8. En el Centro di Documentazione Giovanni Michelucci de Pistoia (CGM.Pt) se conservan once croquis relativos al exterior; estos bocetos están disponibles digitalmente en la Fondazione Giovanni Michelucci de Fiesole (FGM.Fs). Hubo más: véase Fig. 9.
9. Conforti, C.; Dulio; R.; Marandola, M., 2006, ob. cit., p.: 260: “...agli schizzi, concentrati su un’ipotesi spaziale innovativa”, referidos a los once bocetos citados.

agruparse en dos series. La primera gira en torno a un boceto del 24 de junio de 1959¹⁰ que avanza el proyecto en su complejidad (fig. 6) con dos perspectivas de la fachada (desde el suroeste), una cónica del interior, un detalle del pilar, una planta esquemática y un fragmento de la entrada; también aparecen figuras humanas que informan de la escala¹¹. Resulta patente la preocupación por el alzado principal —por donde se accede—, que se configura con un gran cuerpo sobre el que se eleva un retablo retranqueado con una cruz apuntalada¹² y que arroja su sombra en la cristalera posterior; esta prominencia se corresponde con la nave del altar mayor. Los otros bosquejos tantean la articulación entre las diferentes partes (fig. 7).

La aportación más relevante, que plantea un cambio en la concepción del espacio sacro, resta en la parte superior del croquis, casi inapreciable. Se trata de la planta y, en ella, la nave principal se gira respecto la tradición tipológica y se desarrolla en paralelo a la fachada como un pabellón alargado¹³. Su interior se organiza con tres focos —el altar principal frente a la entrada (a eje) y los secundarios en los testeros— y una galería adosada al alzado que actúa de corredor lateral de la nave oblonga, como si esta fuera una plaza cubierta; en palabras del autor: “Plaza, galería y recorrido”¹⁴. El espacio, diáfano, se grafiá en una cónica, después pasada a limpio (fig. 8), donde se aprecian el techo sinusoidal, la sucesión de pilares ramificados y la elevación de la cubierta que señala el área del sacrificio. Esta perspectiva es transversal para mostrar el nuevo espacio sacro, con su perfil ondulado que evoca sutilmente el conocido *hall* de la estación florentina: al entrar en él por el eje, la mesa pasa a primer plano más cerca de los fieles, quedando el altar y la nave orientados canónicamente a sol naciente.

Michelucci invierte el sentido del espacio sacro de la tradición histórica (y se anticipa al Concilio Vaticano II)¹⁵ e introduce la *Via Processionale*

10. A este primer grupo, que situamos en junio, corresponden los bocetos del CGM. Pt: 796, 45, 46, 47 y 48 que abordan el tema de la fachada principal, su acceso y el volumen mayor de la zona anterior al altar. De estos cinco croquis, solo este que se cita tiene fecha, como si al registrar la fecha se hubiese alcanzado un hito, ya que los otros cuatro son variaciones.

11. De Fiore, G., 1969, “I disegni di Michelucci”. *Quaderno*, n. 2, pp. 39-58. Una mayoría de los croquis de Michelucci responden a una poética que incluye pequeñas vistas alrededor de un tema principal. Sin embargo, no todos los bosquejos incluyen este conjunto de elementos (perspectivas, plantas, alzados, detalles), también los hay que se centran en una sola vista o pieza, pero el despliegue de diversas proyecciones en torno a un motivo principal suele ser un patrón habitual.

12. Belluzzi, A.; Conforti, C, 1987, ob. cit., p. 87: “Gli esercizi grafici continuano a privilegiare la facciata principale, (...) visualizzano la scena del Golgota”.

13. Conforti, C.; Dulio, R.; Marandola, M., 2006, ob. cit., p. 260: “un padiglione allungato”.

14. Michelucci, G., 1962, “Pensieri di Giovanni Michelucci”. *L'Architettura, Cronaca e Storia*, n. 10, v. VII, p. 661: se refiere a la iglesia de Pistoia: “Progettando la chiesa ho pensato allora alla opportunità di una piazza coperta: L'aula su cui sembra che sia stata tirata una tenda” y “Piazza, galleria, percorso: tre elementi che dovrebbero nelle mie intenzioni far avvertire quel collegamento ideale con la città”.

15. Batelli, G., “Giovanni Michelucci e l'Edificio Religioso: La rappresentazione del sacro in una prospettiva laica” en: Sodi, S. (ed.), 2009, ob. cit., p. 33, señala la desvinculación del maestro de los tipos tradicionales “anticipando alcune revisione liturgiche sanzionate qualche anno più tardi dal Concilio”.

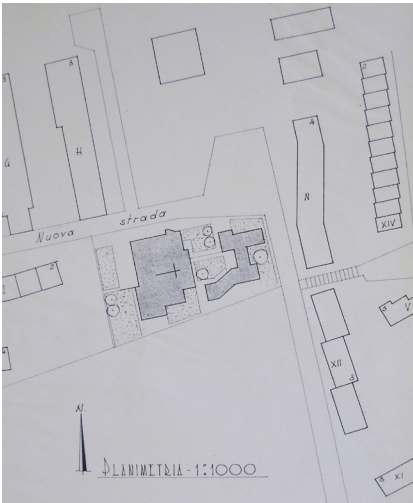


Fig. 5 (arriba) G. Michelucci, parroquia del Cuore Immacolato di Maria, barrio Belvedere, Pistoia 1959-61: plano de emplazamiento de iglesia y casa parroquial, julio-1959 (CGM.Pt)

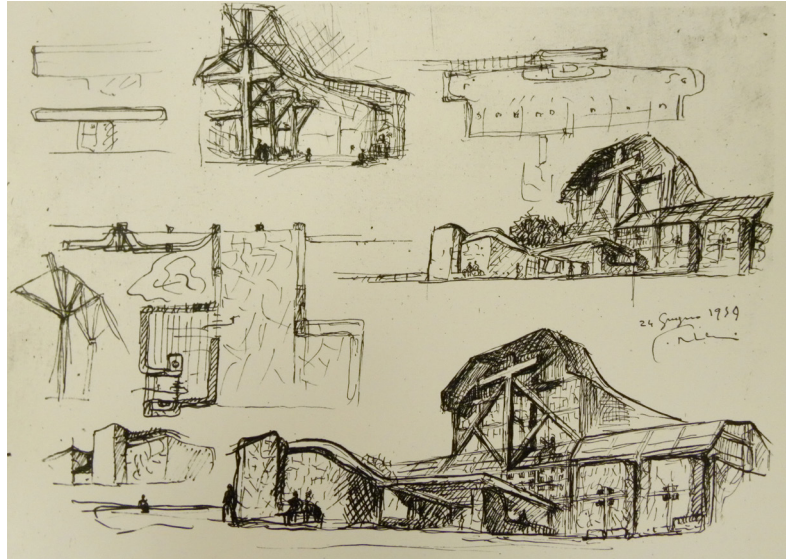
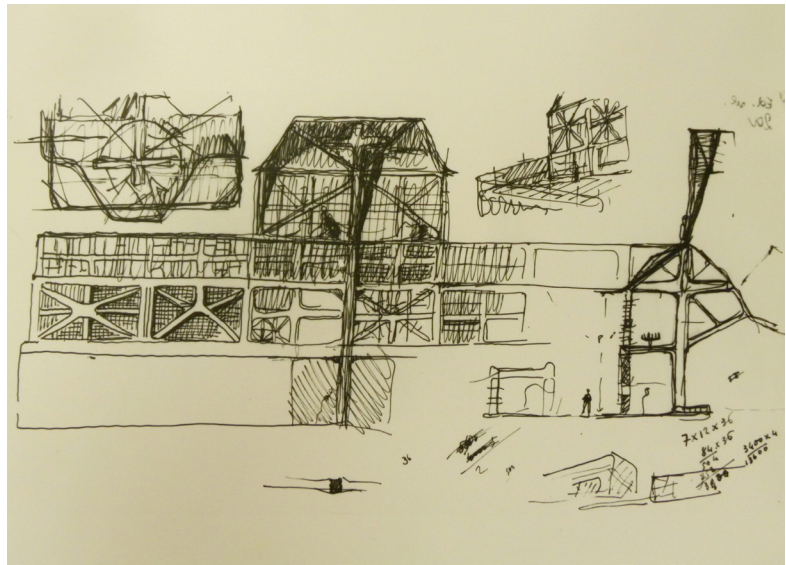
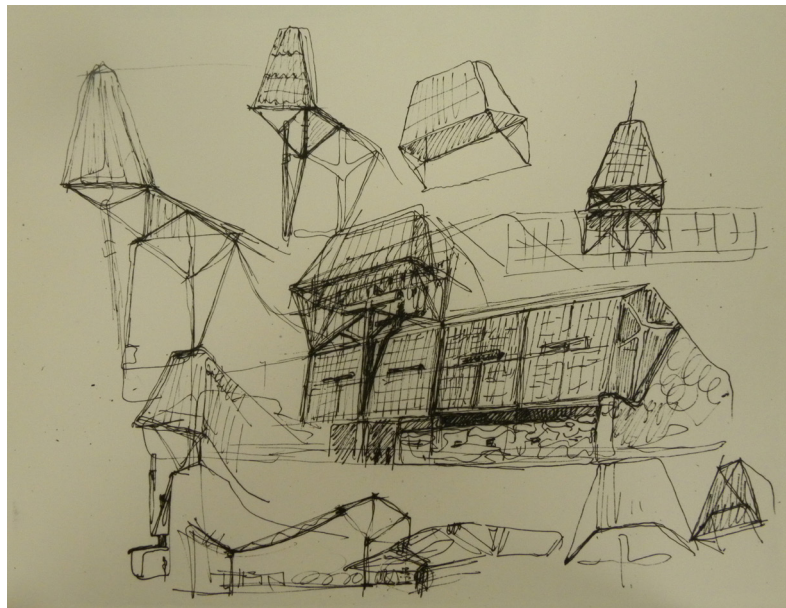


Fig. 6: G. Michelucci, Iglesia de Pistoia: croquis a tinta de 24-junio-1959, perspectivas (desde el sur), planta (arriba derecha), acceso, sección fugada y pilar-cruz (CGM.Pt)



Figs. 7a. G. Michelucci, Iglesia de Pistoia: dos croquis a tinta de ca. junio-1959, estudio de alternativas en fachada principal a poniente (CGM.Pt) Fig. 7b G. Michelucci, Iglesia de Pistoia: perspectiva a tinta del interior, proyecto de ejecución, julio-1959 (FGM.Fs)



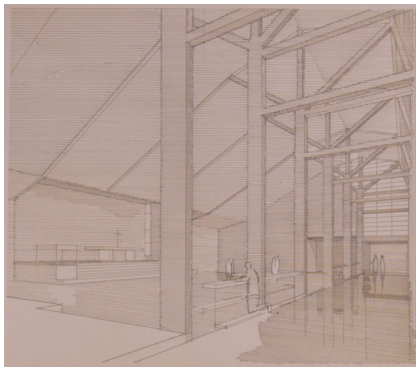


Fig. 8: G. Michelucci, Iglesia de Pistoia: perspectiva a tinta del interior, proyecto de ejecución, julio-1959 (FGM.Fs)

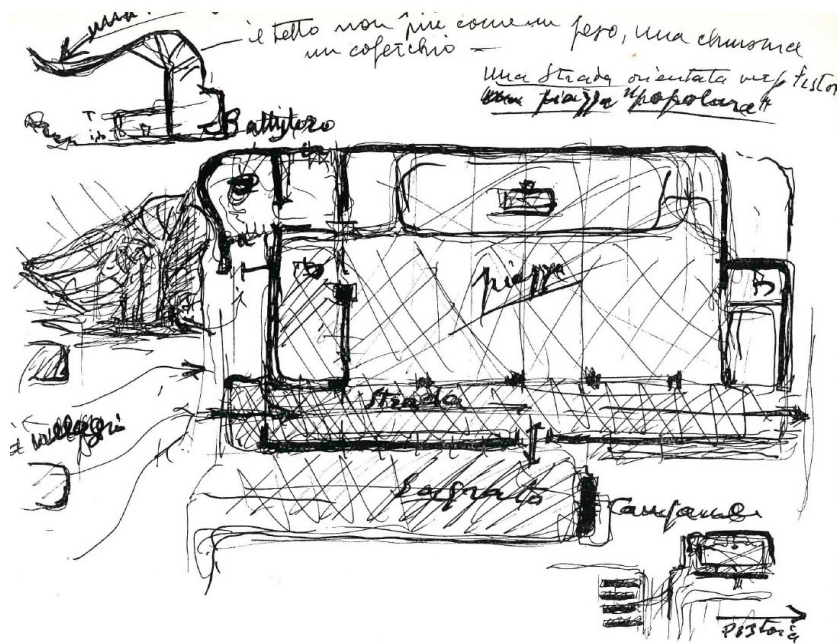


Fig. 9: G. Michelucci, Iglesia de Pistoia: croquis a tinta, ca. 06/07-1959, planta distribuida con "piazza popolare, strada orientata a Pistoia, battistero, sagrato, campanille, villaggio"; el este queda tras el altar mayor (Ricci 1962)

della Via Crucis, ideada como una calle interior. Todo aparece definido en un croquis decisivo (y ya perdido¹⁶) de la planta con sus funciones donde el espacio adquiere una nueva fluidez (fig. 9). Este despejado recinto, cercano a la flexibilidad de una nave industrial, recuerda la transparencia de los planes basilicales de Brunelleschi para San Lorenzo y Santo Spirito incluso en el contraste del mortero blanco del techo y el gris de los elementos de sostén, arquitecto admirado por Michelucci, entre otras razones, por hacer partícipe a la ciudadanía en sus obras¹⁷.

La segunda serie de dibujos se vincula a un croquis de julio de 1959¹⁸ (fig. 10), cuya fecha anuncia otro hito en el proceso de diseño ya que el proyecto quedó listo ese mes, en el que se vuelve sobre la fachada aún no resuelta, como en las ciudades de Brunelleschi. Los bocetos presentan menos titubeos y cambian el punto de vista: ahora se enfocan desde los bloques que es desde donde llegan los feligreses, tal como recoge la planta citada; es más, en dos de ellos hay personajes desfilando en una procesión hacia el barrio, lugar al que se traslada el acceso (fig. 11).

En estos apuntes se resuelven las dudas. La sección extiende su perfil ondulado a todo el templo descartando la idea de elevar la parte central, sección definida por un único movimiento sinusoidal de la superficie de la cubierta (fig. 12). Se concreta la pilastra arbórea que separa la nave de la galería y que se asoma a los testeros. También se grafían

16. Publicada en: Ricci, L., 1962, "L'uomo Michelucci, dalla casa Valiani alla chiesa dell'Autostrada del Sole". *L'Architettura, Cronaca e Storia*, n. 10, v. VII, p. 670: se reproduce este croquis de la planta fechable entre los dos grupos.

17. Michelucci, G., 2011 [1972], *Brunelleschi mago*. Milano: Medusa, p. 76.

18. A este segundo grupo, de julio, corresponden los bocetos del CGM.Pt: 864, 698, 49, 44, 43 y 42, que abordan el tema del volumen y la sección definitivos, la fachada principal, su acceso y la modulación de la estructura, así como su materialidad reducida a tres elementos: mampostería, hormigón y vidrio. De estos seis croquis, solo uno contiene fecha del mes, los otros cinco suponen tanteos.

Fig. 10: G. Michelucci, Iglesia de Pistoia: croquis a tinta de julio-1959, perspectivas, procesión y detalles del acceso, vistas desde el norte (CGM)

Figs. 11 a. b: G. Michelucci, Iglesia de Pistoia: dos croquis a tinta, ca. julio-1959, perspectivas y detalles de planta zona galería, vistas desde el norte (CGM.Pt)

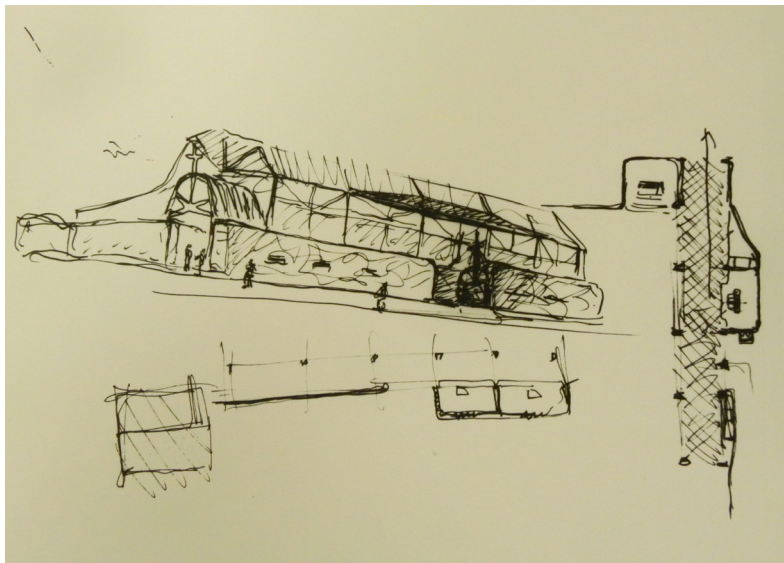
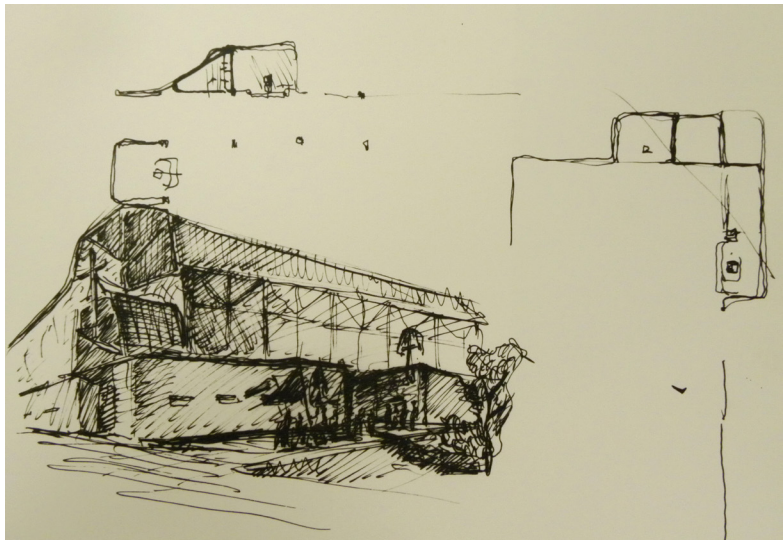
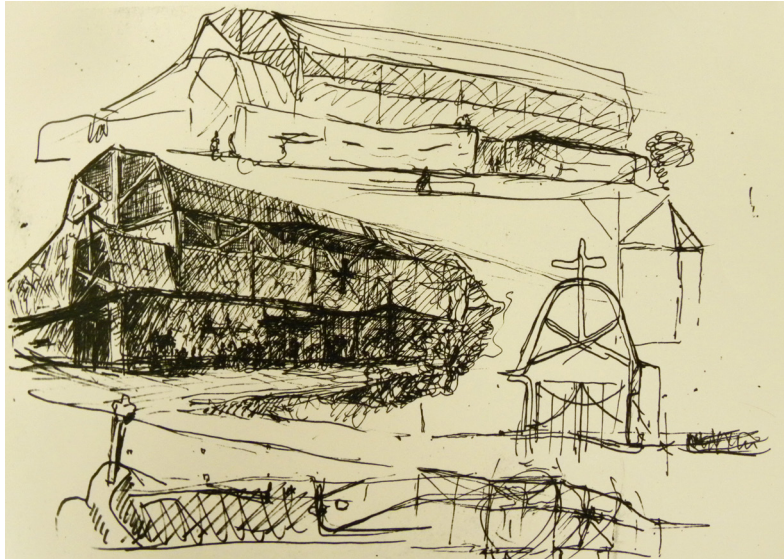
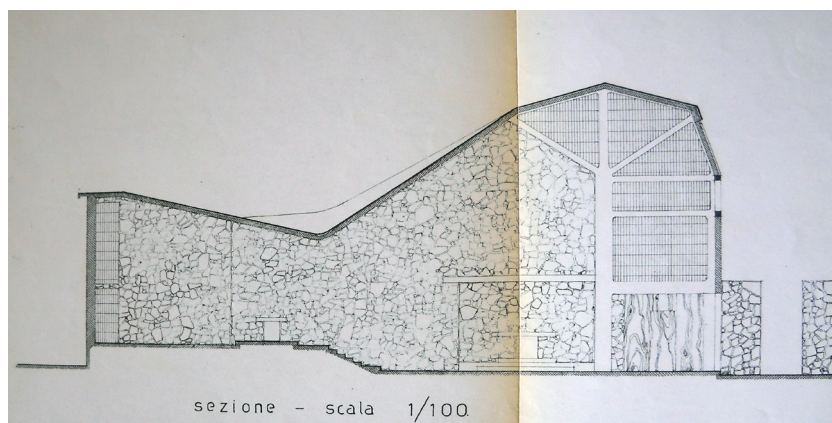


Fig. 12: G. Michelucci, Iglesia de Pistoia: sección longitudinal E-O, proyecto ejecución, julio-1959 (FGM.Fs)



los revestimientos¹⁹: mampostería en las partes bajas, hormigón visto en la estructura aérea y vidrio en tres lugares concretos: la galería, el altar y el viacrucis. Por último, el número de crujías pasa a ser impar, permitiendo que la puerta principal se sitúe a eje de vano, pero ésta pierde su impronta (desaparece la prominencia, la cruz y su visera superior) en favor de la entrada norte, que acusa un pequeño frontón inspirado en las pendientes de una cabaña de bosque coronada con una mínima cruz de cemento; sin embargo, la planta se genera con proporciones simples: dos cuadrados para el presbiterio y otros dos para la nave (fig. 13). Todo se simplifica: los gestos disminuyen su dimensión y retórica formal, incluso esquiva la torre campanario²⁰, alumbrando una arquitectura peculiar en su envolvente y materialidad, honesta y austera, sin grandes alardes, adaptada al contexto popular del barrio (fig. 14).

El espacio moderno de la iglesia del Cuore Immacolato di Maria

De todas las aportaciones, quizás la más relevante sea la de unificar la nave transversal bajo un mismo techo sinuoso (fig. 15), a la que se accede lateralmente para apreciarla en su amplitud (y no centralmente, lo que impactaría a los usuarios con una visión simétrica instantánea, privándoles de los matices de los diversos encuentros de la luz²¹), que dota de dinamicidad y singularidad a este espacio moderno. Su diafanidad se acentúa porque los cantos de las costillas de cubierta sobresalen fuera, quedando la superficie dentro con los mínimos resaltes que refuerzan la fluidez interior. Un espacio pensado como un lugar de encuentro comunitario bajo una cubierta que, por primera vez, se presenta como

19. Fondazione Giovanni Michelucci (ed.), 2001, *Itinerari Michelucciani a Pistoia. Opere e progetti nella città e nel territorio*. Firenze: Edizioni Polistampa, p. 53: “struttura in cemento armato, la muratura perimetrale in pietra S. Giuliano e albarese a spacco, (...) pavimentazione in cotto, anziché in travertino di Trapolano”.

20. Conforti, C.; Dulio, R.; Marandola, M., 2006, ob. cit., p. 264, Michelucci proyectaría, por exigencias del comitente en 1963, un campanario exento y de hormigón (> 18m), si bien este tampoco se ejecutaría y, a cambio, se erigiría la actual torre metálica con campanas.

21. A diferencia de en Larderello, donde las superficies vidriadas ocupan todos los planos del tambor de la nave, en Pistoia, la luz entra al interior por puntos determinados (por la falsa bóveda de la galería que se adosa a la fachada, la vidriera tras el altar y las pequeñas ventanas del muro que señalan las estaciones) generando unas zonas más iluminadas que otras y un ambiente general de luz difusa en la nave.

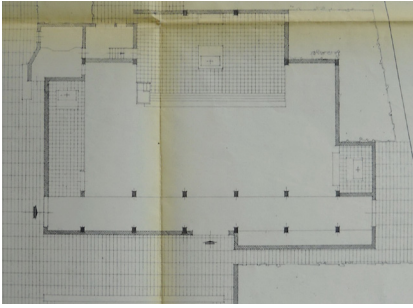


Fig. 13 (arriba): G. Michelucci, Iglesia de Pistoya: planta distribuida, proyecto de ejecución, julio-1959 (FGM.Fs)



Fig. 14: G. Michelucci, Iglesia de Pistoya: vista exterior fachada oeste (autor)

Fig. 15: G. Michelucci, Iglesia de Pistoya: vista interior con la galería, la nave y el altar (autor)



Fig. 16a: G. Michelucci, Iglesia de Pistoya: vista interior de la nave y el altar (autor)

Fig. 16b: G. Michelucci, Iglesia de Pistoya: detalle vidriera tras el altar (autor)



una tienda²² con su apariencia de tejido estirado: la variación ondulante del techo resalta la calle interior —un aparente pasaje comercial con su bóveda— y desciende suavemente sobre la nave en dirección al altar, ante el cual se curva para alzarse y superar la mesa del sacrificio, dando cobijo a la vidriera que parece reinterpretar el paisaje de la campiña circundante (figs. 16).

22. Fondazione Giovanni Michelucci (ed.), 2002, *Giovanni Michelucci. Disegni 1935-1964*. Reggio Emilia: Diabasis, p. 214: “un luogo d’incontro comunitario sotto una copertura che per prima volta si presenta come tenda”; en las pp. 214-224 se reproducen los once croquis de la iglesia de Pistoya del CGM.Pt.

En el templo de la parroquia del Cuore Immacolato di Maria emergen muchos asuntos prácticamente nuevos en los espacios sacros. La disposición transversal de la nave, la ondulación de la cubierta, la diafanidad interior, la galería lineal y las cerchas de perfil orgánico no parecen cualidades específicas de un espacio sagrado, de aquí la distancia que esta iglesia guarda respecto la inmediata de Larderello; Tafuri afirmaría que en Pistoia se experimenta con la fluidez del espacio y la ramificación de las estructuras²³. Algunos de estos temas ya aparecían en las obras de Michelucci suponiendo una experimentación continua sobre el espacio, la luz y la estructura que los liga. Sin embargo, en Pistoia se reúnen estos asuntos por vez primera que serían recurrentes en sus posteriores espacios sacros donde, como apunta Quaroni, “la religiosidad innata de Michelucci se expresa constantemente por la imagen recurrente de la tienda y la montaña en las tensadas cubiertas de estas iglesias, apoyadas en esbeltos pilares que se multiplican en el espacio”²⁴. Es interesante esta ambivalente imagen de colina como volumen y tienda como espacio, la cual sugiere un cierto pensamiento simbólico ya que en este imaginario, probablemente, radiquen rasgos expresivos de una búsqueda personal que desarrollaría en sus iglesias dell’Autostrada (1960-64), Sacrario di Kindu (1962-63), Beata Vergine della Consolazione (1961-67) e Immacolata Concezione della Vergine (1966-78) (figs. 17 y 18).

Cuestión de génesis: rastros de la evolución en el tiempo

Cabría preguntarse cómo ha sido posible este cambio desde los criterios que rigen la iglesia de Larderello, estáticos y clásicos, a los que guían la iglesia de Pistoia, flexibles y modernos, ya que la iglesia del barrio Belvedere se sitúa en el principio de una nueva singladura y supone un salto cualitativo. Los orígenes de este giro, aunque parezca espontáneo en este lugar y momento, quizás haya que rastrearlos tiempo atrás.

Podríamos achacar el desprejuicio con que se dibuja esta obra al contacto de Michelucci con las fábulas (y su arquitectura rural y atemporal) través de la coetánea Osteria del Gambero Rosso en Collodi (1958-63) (fig. 19): el espacio vacío, la sección asimétrica y los pilares en abanico las vinculan²⁵. Este universo pintoresco se refuerza en su cercanía al ‘discurso popular’, presente en su biografía, que retoma aparejos y detalles de la tradición local; baste recordar la ermita de Sasso Pisano o las revistas que fundó²⁶; se trata de episodios en los que la monumentalidad cede ante lo esencial en formas, dimensiones y materias. Por otro lado, la escala pública que se reserva para el interior sacro, a donde se traslada la plaza urbana

23. Tafuri, M., 2002 [1982]. *Storia dell’architettura italiana, 1944-1985*. Torino: Giulio Einaudi Ed., p. 41.

24. Quaroni, L., citado por: Dal Co, F., 1992, “Giovanni Michelucci: A Life One Century Long”. *Perspecta*, vol. 27, p. 110: “the innate religiosity of Michelucci is constantly expressed by the recurring image of the tent and the mountain in that covers of these churches, supported by slender pilasters that multiply in space, often in the form of a cross”.

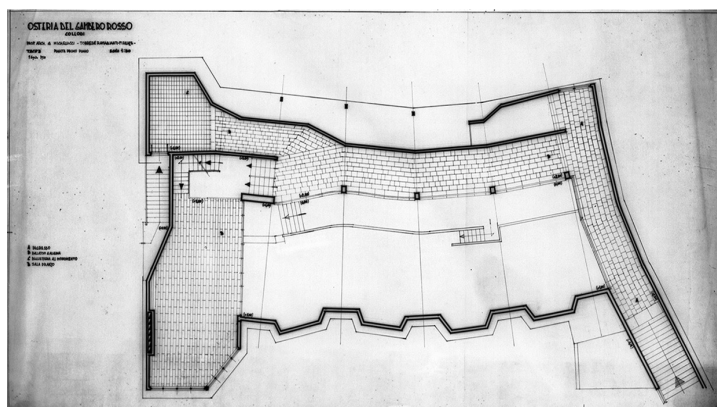
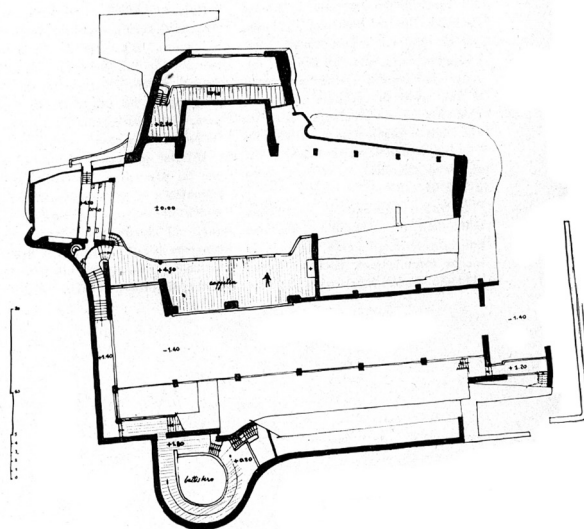
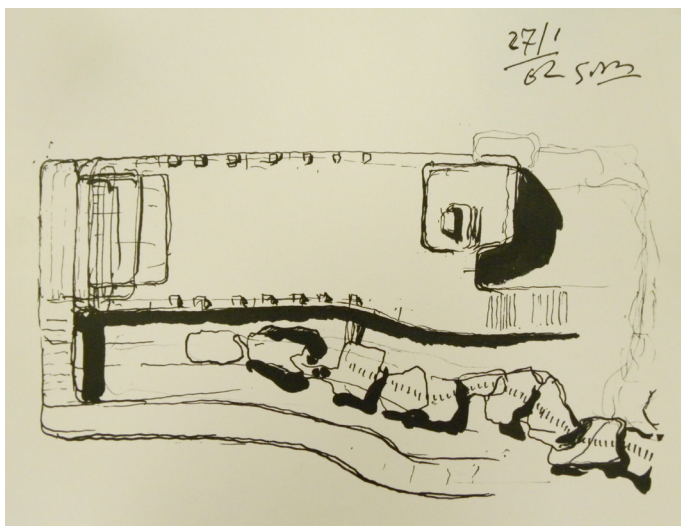
25. Dal Co, F., *ibíd.*, vincula ambos proyectos con la nueva etapa que se abre, si bien conviene señalar que la Osteria presenta un periodo más largo de gestación (1958-63), mientras que en la iglesia de Pistoia todo se precipita en dos años (1959-61) lo que sugiere que aquí se tomaron decisiones mucho antes.

26. Batelli, G. en: Sodi, S. (ed.), 2009, *ob. cit.*, p. 21, sustrato popular, tradicional y de participación en la vida social vinculado con las revistas: *Esperienza Artigliana* (1948) y *La Nuova Città* (1951-54).

Fig. 17: G. Michelucci, *Sacrario di Kindu* (1962-63): boceto de la planta inicial (CGM.Pt)

Fig. 18: G. Michelucci, *Iglesia dell'Autostrada* (Campi Bisenzio 1961-64): planta coro (FGM.Fs)

Fig. 19: G. Michelucci, *Osteria Gambero Rosso* (Collodi 1958-63): planta primera (FGM.FS)



que transitan las personas, la descubrimos en los vestíbulos de sedes financieras y postales en Pistoia y Florencia (que comenzarían en la estación ferroviaria): recintos de paso que se santifican en los templos y se piensan multiusos, como dotación comunitaria. Son espacios anisótropos que invitan a su paseo. En ellos se intuye un halo de los lugares centrales de Wright, a quien admiraba y conoció en 1951 con motivo de la exposición de sus trabajos en el palacio Strozzi.

También se puede rastrear la génesis en sus propias experiencias vitales. Así surge el tema del bosque que lleva aparejado el entendimiento de la estructura como elemento determinante²⁷. Bosques que rodean su Pistoya natal que conoce bien y que siempre ha dibujado. Un paisaje de montañas y colinas poblado de castaños y hayas que Michelucci registra casi de memoria: un mundo vivo que le inspira soportes, secciones y pieles de impronta irregular y orgánica donde la naturaleza aparece como metáfora de su arquitectura²⁸ y lo aproximan a sus colegas expresionistas Häring y Scharoun²⁹: la similitud de formas y dibujos permite estas conexiones. Pero él es un autodidacta³⁰.

Son múltiples las raíces de este cambio. Quaroni apunta que las asociaciones de ideas, conceptos y visiones nacen en la mente de Michelucci, quien los elabora gradualmente pensando y copiando sus pensamientos —esos fantasmas orgánicos— estructurándolos en los propios dibujos que se vuelven más precisos, eliminando por el camino todo cuanto hay de excesivo³¹. Los recuerdos se entrelazan en un proceso que se decanta en la iterativa tarea de redibujar las soluciones mediante tanteos sucesivos porque, en realidad, son los dibujos los que, poco a poco, podan sus ideas despojándolas de lo superfluo, concentrándose en lo importante. Como ya se ha señalado, a veces es posible reconocer las fuentes, accidentales o no, que nutren la imaginación del maestro, quien se imponía esta obstinada reelaboración gráfica como método, a igual que Quaroni. Michelucci tiene 70 años al terminar la iglesia de Pistoya en septiembre de 1961. A partir de ese año aún impartiría lecciones en la Facoltà di Ingegneria de Bolonia durante un lustro, pero sus responsabilidades docentes disminuyen y dispone de otro tiempo. Cuatro años antes había adquirido villa Roseto en Fiesole, alejada del centro histórico de Florencia y cerca de donde había residido Wright en su retiro europeo. En una carta a su amigo y discípulo Leonardo Ricci comenta que en Fiesole ha comenzado una nueva vida y ‘las cosas’ asumen un nuevo significado: la ciudad medieval ya no domina ni su casa ni su espíritu³². Desde su nueva residencia, encaramada en la colina de subida a Fiesole, siente una mayor libertad ante las amplias y despejadas panorámicas del valle del Arno, en medio de cuya llanura se asienta Florencia con su silueta

27. Borsi, F., 1969, “Discorso di inaugurazione della mostra antologica delle opere di G. Michelucci”. *Quaderno*, n. 2, p. 12: “quella passione della struttura, come elemento determinante dell’organismo architettonico”.

28. Di Pasquale, S., “La Natura come metafora” en: Sacchi, B. (ed.) 1980, *Giovanni Michelucci. La pazienza delle Stagioni*. Firenze: Vallecchi Editore, pp. 43-64.

29. Si bien son muchos los investigadores que vinculan la obra de Michelucci con el expresionismo alemán (de pre y posguerra), resulta interesante la filiación gráfica establecida en: Gil, P., 1999, *El templo del siglo XX*. Barcelona: Gustavo Gili, ver pp. 211-217, con remisión y vinculación a los dibujos en: Borsi, F.; König, G.K., 1966, *Architettura dell’Espressionismo*. Genova-París: Vitali e Ghianda Editore e Vicent Fréal & C.^{ie}.

30. Borsi, F., 1969, ob. cit., p. 17: “Michelucci è un autodidatta: e come tale sensibile agli infussi delle dottrine istituzionalizzate come all’avanguardia”.

31. Quaroni, L., “Come sono belle le tue tende...”, en: Sacchi, B., 1980, ob. cit., p. 26.

32. Michelucci citado en Ricci, L., 1962, ob. cit., p. 675: “Caro Leo, ti sono grato di quel che ha scritto (...). Da Fiesole è cominciata per me una nuova vita —o, come piace a te, è cambiata la mia “posizione de fronte all’esistenza”. È cambiato il mondo; le cose hanno assunto un significato tutto nuovo; il medioevo, la città medievale non domina più la mia casa né il mio spirito”.

Fig. 20: G. Michelucci, Iglesia del Cuore
Immacolato di Maria, barrio Belvedere, Pistoia
1959-61 (autor)



de torres y cúpulas recortada por delante del horizonte montañoso. El paisaje rural y natural se hace más presente, tanto al tacto de los ojos, como a los ojos de la memoria. En este sentido es reveladora la reflexión que haría una década después en torno a la iglesia de Santo Spirito de Brunelleschi: “si la cúpula construye un paisaje sin límites y su forma no está encerrada en su perímetro físico, sino que se compone y descompone en el paisaje, en las colinas, entre los tejados de la ciudad (...), también desde el interior de Santo Spirito se libera un espacio efusivo, que (...) es un grito de libertad y de liberación del mundo medieval”³³. Aquí podríamos releer las ‘piedras’ esenciales de esta iglesia en Pistoia: su referencia al perfil urbano y la interacción de su moderno interior que se participa a la ciudad; un cambio equivalente al que en su día supusieron los espacios sacros de Brunelleschi.

Varios son, pues, los hilos que se entretajan en la urdimbre de su nueva etapa que despunta con claridad en la iglesia para el barrio Belvedere de Pistoia. Entre estos: el espacio girado de la nave (entendida como un foro público), la calle de acceso que se erige en un recorrido independiente; la cubierta que reverbera en el paisaje mientras genera un interior diáfano de vocación laica; la preferencia porque la obra sea coral, con la participación de obreros y usuarios; y la predilección por el moldeable hormigón y los materiales ‘pobres’ procedentes del entorno que anclan más la arquitectura a la tierra donde se levanta. Hay, en este cambio que aleja sus obras de la dictadura de la ortogonalidad —y que incluye el giro anticipado de la nave a la posición transversal—, un ansia de libertad y de exploración de nuevos caminos en los que se aúnan descubrimientos y vivencias personales. Cambio que fragua en esta iglesia del Cuore Immacolato di Maria en Pistoia y que supone, además, una innovación tipológica en el espacio sacro. En este templo (fig. 20) se inicia el viraje hacia el expresionismo, proceso para el que Giovanni Michelucci se tomó su debido tiempo³⁴.

33. Michelucci, G., 2011 [1972], p. 20: “se la cupola costruisce un paesaggio senza confini e la sua forma non è costretta nel suo perimetro fisico ma si compone e si scompone nel paesaggio, nelle colline, fra i tetti della città (...), anche dall’interno di Santo Spirito sprigiona uno spazio effusivo, che (...) è un grido di libertà e di liberazione dal mondo medioevale”.

34. Quaroni, L., 1980, ob. cit., p. 17: “Cometutti i longevi, Michelucci non ha avuto fretta”.

Fuentes y Bibliografía

Archivo del Centro di Documentazione Giovanni Michelucci en Pistoia (CGM.Pt)

Archivo de la Fondazione Giovanni Michelucci en Fiesole (FGM.Fs)

Aleardi, A.; Musumeci, N. (eds.), 2016, *Giovanni Michelucci. Disegni dal 1965 ai primi Ottanta*. Pistoia: Settegiorni Editore

Belluzzi, A. Conforti, C., 1987, *Lo spazio sacro di Michelucci*. Torino: Umberto Allemandi & C.

Borsi, F.; König, G.K., 1966, *Architettura dell'Espressionismo*. Genova-París: Vitali e Ghianda Editore e Vicent Fréal & C^{ie}.

Borsi, F., 1969, "Discurso di inaugurazione della mostra antologica delle opere di G. Michelucci". *Quaderno*, n. 2 (Università degli Studi di Genova), pp. 9-18.

Conforti, C.; Dulio, R.; Marandola, M., 2006, *Giovanni Michelucci, 1891-1990*. Verona: Mondadori Electa.

Fondazione Giovanni Michelucci (ed.), 2001, *Itinerari Michelucciani a Pistoia. Opere e progetti nella città e nel territorio*. Firenze: Edizioni Polistampa.

Fondazione Giovanni Michelucci (ed.), 2002, *Giovanni Michelucci. Disegni 1935-1964*. Reggio Emilia: Diabasis.

Dal Co, F., 1992, "Giovanni Michelucci: A Life One Century Long". *Perspecta*, v. 27, pp. 99-117 (Yale University). Consulta el 2020-04-04 en:

<https://www.jstor.org/stable/1567178?read-now=1&seq=16#page_scan_tab_contents>

De Fiore, G., 1969, "I disegni di Giovanni Michelucci". *Quaderno*, n. 2 (Università degli Studi di Genova), pp. 39-58.

Gherardi, L.; Giordani, P.L.; Lullini, L.; Trebbi, G. (coms.), 1956, *Dieci anni di architettura sacra in Italia, 1945-1955*. Bologna: Edizione dell'Ufficio Tecnico Organizzativo Arcivescovile.

Gil, P., 1999, *El templo del siglo XX*. Barcelona: Gustavo Gili.

Marcetti, C.; Musumeci, N. (eds.), 2011, *Michelucci a Larderello: Il piano urbanístico e le architetture*. Firenze: Alinea Editrice

Martínez, A., 1960, "La iglesia de Santa Maria a Larderello". *Informes de la Construcción*, n. 120, v. 12 (Madrid), pp. 25-28. Disponible en:

<<http://informesdelaconstruccion.revistas.csic.es/index.php/informesdelaconstruccion/article/view/5194/6004>>

Michelucci, G., 2011 [1972], *Brunelleschi mago*. Milano: Medusa.

Michelucci, G., 1962, "Pensieri di Giovanni Michelucci". *L'Architettura, Cronaca e Storia*, n. 10, v. VII, pp. 654-663.

Ricci, L., 1962, "L'uomo Michelucci, dalla casa Valiani alla chiesa dell'Autostrada del Sole". *L'Architettura, Cronaca e Storia*, n. 10, v. VII, pp. 664-689.

Sacchi, B. (ed.), 1980, *Giovanni Michelucci. La pazienza delle Stagioni*. Firenze: Vallecchi Editore; Textos de Ludovico Quaroni, Salvatore Pasquale y Giovanni Landucci.

Sodi, S. (ed.), 2009, *Giovanni Michelucci e la Chiesa italiana*. Milano: San Paolo.

Tafuri, M., 2002 [1982], *Storia dell'architettura italiana, 1944-1985*. Torino: Giulio Einaudi Ed.

Agradecimientos

Se desea dar las gracias a todo el personal de la Fondazione Giovanni Michelucci de Fiesole y del Centro di Documentazione G. Michelucci de Pistoia por su atención y colaboración en la consulta de sus fondos. Este artículo es resultado de una Ayuda de Investigación de la Generalitat Valenciana en su programa BEST para el año 2019.