



PETRER
ARQUEOLOGÍA Y MUSEO
Museos Municipales en el MARQ



PETRER
ARQUEOLOGÍA Y MUSEO
Museos Municipales en el MARQ

MARQ
MUSEO ARQUEOLÓGICO DE ALICANTE

al GOBIERNO
PROVINCIAL
ALICANTE
La Dipu de los Pueblos

**MUSEU
DAMASO
NAVARRO**
ARQUEOLÓGIC I ETNOLÓGIC PETRER


Ayuntamiento de
PETRER

2018
AÑO EUROPEO
DEL PATRIMONIO
CULTURAL
#EuropeofCulture

 **FUNDACIÓN CAJAMURCIA**

fundación
asisa 

ÍNDICE

- 12** EL PATRIMONIO TERRITORIAL Y PAISAJÍSTICO DE PETRER
Xavier Amat Montesinos
- 24** VIVENCIAS DEL GRUPO ARQUEOLÓGICO DÁMASO NAVARRO CONTADAS EN PRIMERA PERSONA
Boni Navarro Poveda
- 40** EL MUSEO ARQUEOLÓGICO Y ETNOLÓGICO MUNICIPAL DÁMASO NAVARRO
Fernando E. Tendero Fernández
- 54** ARQUEOLOGÍA EN PETRER: ALGUNAS NOTAS SOBRE LAS OCUPACIONES PREHISTÓRICAS
Francisco Javier Jover Maestre
Palmira Torregrosa Giménez
- 72** LA CUEVA DEL HACHA DE PETRER. ANOTACIONES SOBRE LA DOCUMENTACIÓN DE UN CONTEXTO DE INHUMACIÓN MÚLTIPLE Y ESTUDIO ANTROPOLÓGICO DE LOS RESTOS HUMANOS
Jorge A. Soler Díaz
Consuelo Roca de Togores Muñoz
- 88** LOS IBEROS EN EL INTERIOR CENTRAL DEL VINALOPÓ Y SU HUELLA EN EL TERRITORIO DE PETRER (ss. VI-I a.C.)
Antonio M. Poveda Navarro
- 104** ROMA EN PETRER. ARQUEOLOGÍA Y POBLAMIENTO
Juan Carlos Márquez Villora
- 118** EL POBLAMIENTO ISLÁMICO DE PETRER
Concepción Navarro Poveda
- 136** LAS YESERÍAS ANDALUSÍES DE PETRER (BIṬRİR) Y PUÇA
Pedro Jiménez Castillo

- 148** EL CASTILLO. PROTAGONISTA DE LA HISTORIA MEDIEVAL DE PETRER
Concepción Navarro Poveda
- 160** CERÁMICAS PARA UNA SOCIEDAD EN LA FRONTERA MEDIEVAL MERIDIONAL: LAS LOZAS DECORADAS DE LA VILLA DE PETRER
José Luis Menéndez Fueyo
- 182** LA COMUNITAT AGRÀRIA DE PETRER A L'ÈPOCA MODERNA
Tomàs Pérez Medina
- 198** GRAFITIS HISTÓRICOS DEL CASTILLO Y DE LA IGLESIA DE SAN BARTOLOMÉ DE PETRER
Concepción Navarro Poveda
Laura Hernández Alcaraz
- 222** EL SIGLO XIX EN PETRER. LA TRANSICIÓN DEL ANTIGUO RÉGIMEN A LA SOCIEDAD CONTEMPORÁNEA
Manuel Hidalgo López
M^ª. Carmen Rico Navarro
- 238** PETRER, 1900-1960: EL CAMBIO SE ACELERA
José Ramón Valero Escandell
- 258** LES TRADICIONS DE PETRER COM A EXEMPLE DE PATRIMONI IMMATERIAL D'UN POBLE
Vicent Navarro i Tòmas
Jaime Pérez Alcaraz
- 272** CATÁLOGO DE PIEZAS
- 308** BIBLIOGRAFÍA

PETRER, 1900-1960: EL CAMBIO SE ACELERA



Los primeros sesenta años del siglo XX, anteriores al desarrollismo, no fueron en absoluto tan expansivos en Petrer como los que se vivieron en las últimas décadas de la centuria, pero en ellos se dieron ya todos los cambios decisivos que permitieron la eclosión posterior: el crecimiento demográfico y urbanístico constante, los pasos hacia la conurbación con Elda y la posterior constitución de un núcleo urbano con dos ayuntamientos, la desaparición del viejo mundo rural y la formación de una nueva sociedad industrial basada en la producción de calzado.

EL DESARROLLO DEMOGRÁFICO Y URBANÍSTICO

Un desarrollo urbanístico como el que vivió Petrer en el siglo XX sólo es explicable a partir de un crecimiento paralelo de la población residente (Fig. 1). El aumento de la población fue continuado, pero tuvo fases muy diferentes: a comienzos de siglo hubo un periodo de estancamiento con emigración hasta que el empuje de la industria del calzado a partir de los años de la Gran Guerra (1914-1918) permitió una segunda fase de desarrollo sostenido de base industrial, que duró hasta la Guerra Civil; la guerra y la primera década de posguerra fueron años de estancamiento, debido a la represión, el hambre, las carencias materiales de todo tipo y los problemas de abastecimiento de las fábricas de calzado. A partir de los años cincuenta, sobre todo en la segunda mitad, el área fabril de Elda-Petrer inició una fase de fuerte expansión, que permitió mejorar su nivel de vida y atraer a inmigrantes desde zonas relativamente cercanas, especialmente de La Mancha; en los años cincuenta se produjo el crecimiento proporcionalmente más intenso de todo el siglo XX (un 72,7% en una década) y el Petrer urbano se amplió tanto por la expansión de su núcleo originario como por el crecimiento inducido por la expansión de Elda, cuando la construcción del barrio de La Fraternidad alcanzó el límite de Petrer y comenzó la edificación en La Frontera, en buena medida poblada por inmigrantes manchegos y por eldenses asentados allí desde los años de posguerra.

Los años iniciales del siglo fueron de emigración, al exterior –Orán, sur de Francia, Brasil...-, a Barcelona y a la vecina Elda, donde en 1922 residían ya 215 nacidos en Petrer. Desde los años veinte la emigración se frenó y Petrer recibió la primera inmigración de carácter industrial; hasta la Guerra Civil fue el momento de la primera oleada de nuevos vecinos de origen *castellà*, cuando tradicionalmente los llegados, escasos, provenían de Agost, Castalla o algún otro municipio próximo, y casi siempre habían estado ligados a los trabajos agrarios y a la alfarería tradicional. Otras migraciones, temporales, agrarias, como la siega en Castilla y Aragón también desaparecieron en esos años.

Con la guerra, Petrer vivió tiempos de estancamiento y emigración, al menos hasta 1950. La natalidad fue descendiendo a lo largo del periodo, debido a nuevas mentalidades que modificaron el papel tradicional de la mujer (trabajo industrial, tímida mejora del consumo, acceso a la educación, menor dependencia de la moral católica...); después de la guerra, pese a los llamamientos pronatalistas y a la moral reaccionaria, la pobreza de las familias y el desequilibrio de sexos tras años de violencia no permitían repunte natalista alguno; será después de 1960, con la inmigración y la mejora del consumo, cuando se produzca el *baby boom*. La tasa de mortalidad también bajó desde principios de siglo, con las mejoras higienistas (agua corriente en las casas, vacunaciones...), la lucha contra la mortalidad infantil, la mejor alimentación y la educación generalizada, pero estas mejoras también se vieron frenadas entre 1936 y 1945.

El núcleo urbano petrerense había ido extendiéndose de forma lenta pero perceptible en las centurias anteriores: la zona inicial desparramada desde las faldas del castillo había ido ampliándose hasta llegar al cerro de las ermitas, con el desarrollo del llamado Carrer Nou y ganando extensión en otras direcciones, delimitado por la Rambla de Puça, el Derrocat con la *bassa de la vila* y la zona cercana a la Explanada (Fig. 2). En este pequeño núcleo, las dos plazas centrales (Dalt y Baix) y el Carrer Major, ampliado y alineado pocos años antes (Ponce, Dávila, Navalón, 1994, 28) constituyen el centro absoluto de la villa. Como indicio del incesante traslado del centro de gravedad de la villa hacia zonas menos elevadas, la Plaça de Baix va adquiriendo un protagonismo creciente: allí se concentran el ayuntamiento, la escuela pública, la parroquia de San Bartolomé y la casa abadía, la que fuera casa de los señores feudales y, años después, también el mercado municipal, en la plaza baja de la casa consistorial, reduciendo el papel tradicional de la Plaça de Dalt, que había

Año	Habitantes	Año	Habitantes
1900	3.928	1940	5.506
1910	3.992	1945	5.769
1820	4.120	1950	6.145
1930	5.290	1955	7.693
1935	6.291	1960	10.615

INE: Población de hecho desde 1900 a 1991. (Para los años acabados en 5, Payá, P, 1998:10)

Figura 1. Tabla con la evolución de la población de Petrer entre 1900 y 1960.

concentrado los mercadillos semanales. En estos espacios centrales se concentra la práctica totalidad de las viviendas de las familias terratenientes, los auténticos dueños de la villa y sus principales protagonistas políticos.

El Petrer de principios de siglo será reflejado por el monovero universal José Martínez Ruiz en su Antonio Azorín:

“...es un pueblecito tranquilo y limpio (...) hay casas viejas con balcones de madera tosca, y casas modernas con aéreos balcones que descansan tableros de rojo mármol; hay huertos de limoneros y parrales, lamidos por un arroyo de limpias aguas; hay una plaza grande, callada, con una fuente en medio y en el fondo una iglesia”.

A comienzos del siglo XX, se amplía este mundo tradicional, se rompen algunos de los límites a los que le condicionaba la actividad agraria (la balsa de la villa, las mejores zonas de riego regular...) y comienza a expandirse en dirección a zonas menos empinadas, en especial hacia la calle Gabriel Payá (Fig. 3). Parece una paradoja que la persona que mejor representó el último predominio social y político de la oligarquía terrateniente, de los propietarios agrícolas, diese nombre a la calle que mejor va a representar el fin de su preponderancia. La calle Gabriel Payá comienza en las viviendas de los Villaplana, el ejemplo más notable y emprendedor de la nueva burguesía industrial, alejada de las viejas familias terratenientes, las cuna, que continuaban protagonizando la vida en las plazas y en la calle Mayor; y termina justo donde empieza el área de las nuevas industrias zapateras de los años veinte y posteriores, donde se ubican Calzados Luvi,

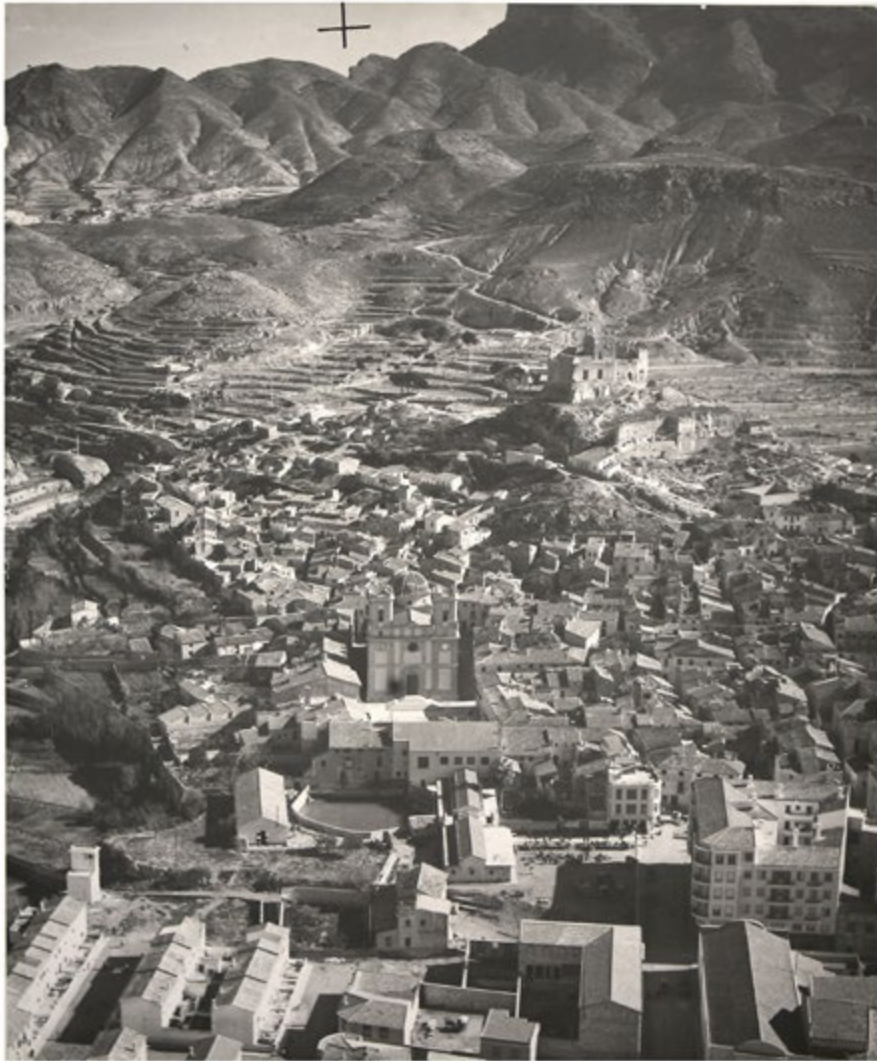


Figura 2. Vista aérea de mediados de la década de los sesenta del centro de Petrer, destacando en primer término la bassa de la vila.



Figura 3. Vista de la calle Gabriel Payá a mediados del siglo XX (Fuente: Rico, 2007).

García y Navarro o la empresa de los Chico de Guzmán, las tres principales muestras del trabajo fabril previo a la Guerra Civil. La calle Gabriel Payá acabó concentrando en el primer tercio de siglo, además de algunas viviendas de gente bienestante, los dos teatros locales, el de *baix* y el de *dalt*, este último el Teatro Cervantes, un centro de la cultura local; también edificó allí su nueva sede la Cooperativa Agrícola y a ella daban la mayoría de los nuevos cafés donde transcurrían sus momentos de ocio buena parte de los varones más favorecidos, cafés como el de la Estrella, junto al teatro, o como la Gran Peña, algunos de ellos, en ocasiones, con sesiones vermouth dominicales, amenizadas por alguna orquestina.

241

La apertura hacia el Oeste, marcada básicamente por la calle Gabriel Payá, se produjo también, en mucha menos medida en otras direcciones, como los alrededores de la explanada, en la zona próxima al colegio público edificado en los años veinte. Esta expansión fue compatible con un desarrollo, no excesivamente grande, pero bien significativo, de un tipo de vivienda vinculado con la población más humilde, la cueva o la casa cueva, que aunque hinca sus raíces en épocas anteriores, llegará a su máxima expresión en el siglo XX, en áreas como las llamadas Coves del Riu y en las cuevas del Castillo, estas últimas comenzadas cuando la iglesia cedió a los pobres del lugar unos terraplenes para que excavarán sus propias casas, que llegaron a ser unas cuarenta (Navarro Díaz, 2003: 9) (Fig. 4).

Aunque resultaba más económico realizar la propia cueva, este tipo de construcción debió ser importante en algunos momentos –tanto en el núcleo urbano como en algunas zo-



Figura 4 Interior de las casas-cueva de la muralla tras su musealización en 2009.

Fig. 5. Vista del núcleo urbano. Al fondo el todavía embrionario barrio de La Frontera.

nas diseminadas por casi todo el término- porque llegaron a existir auténticos *cueveros*, gentes que trabajaban con escasos instrumentos, horadando la montaña hasta conseguir en uno o dos meses unos reductos bioclimáticos de escasa variedad térmica, con contrastes escasos entre día y noche y verano e invierno. Incluso en los años cincuenta y sesenta, en zonas como Aguarrios, fueron apareciendo como segundas residencias, combinando muchas veces la cueva propiamente dicha con una parte de la construcción anexa a la montaña; en años de fuerte inmigración, durante algún tiempo, pudieron llegar a servir como vivienda principal.

Mucho más decisiva para la configuración del Petrer actual fueron los inicios del barrio de La Frontera, ligado al desarrollo urbanístico eldense, del que constituyó una continuidad, aunque concebida de manera mucho más espontánea (Fig. 5). El origen hay que buscarlo en la constitución en 1923 de la Sociedad La Fraternidad –nombre debido al fuerte peso que la ideología anarquista tuvo en su puesta en marcha-, que edificó un millar de viviendas en una zona de Elda relativamente próxima a su centro urbano pero ya limítrofe con Petrer; el barrio llegaba hasta el límite entre ambos términos, marcado por la acequia que daba agua a zonas como El Campico eldense o la Almafrà Alta petrerense. Ya en 1931, la sociedad pidió al ayuntamiento que se pusiese en contacto para conseguir que, si se llegaba a un acuerdo, en

Petrer continuasen las líneas de construcción de la barriada, algo que supuso a la larga la modificación del camino viejo entre ambas poblaciones por la nueva carretera a través de Avenida de Elda – Jaime Balmes.

Aunque el barrio de La Frontera se construyó básicamente en los años sesenta y setenta y supuso el momento clave en la creación de la conurbación urbana hoy existente, buena parte del crecimiento petrerense de los cincuenta estuvo ligado al poblamiento de este barrio, una realidad que pronto comenzó a dotarse de nuevos elementos significativos: la parroquia –en 1958 el obispado aceptó los terrenos para su construcción-, varios cines, la configuración de un eje central, en el cruce de la carretera con la actual avenida de Madrid e incluso, algo después, el primer instituto de secundaria en la comarca. Cerca del barrio, en los años cincuenta, se situaron algunas cerámicas nacidas al calor de la creciente construcción en una comarca que crecía con una rapidez excepcional.

La formación de la conurbación también se complementó en aquellas décadas de posguerra con la formación de nuevas barriadas petrerenses próximas al núcleo urbano inicial, pero siempre en la dirección contraria al área montañosa: son el barrio de San Bartolomé, en dirección a la salida de la vieja carretera hacia Alicante, el área de la Plaza de España, hasta donde partía el viejo camino de Elda o la barriada de





la huerta, en la salida hacia Madrid; toda un área de huertas y de tierras de viñedos, almendros y olivos iban desapareciendo poco a poco para dar paso a nuevas viviendas y fábricas. Salvo en momentos de fiestas y celebraciones, el centro de la vida local se iba disociando cada vez más del viejo núcleo histórico.

LA DESAPARICIÓN DE UNA SOCIEDAD RURAL

Los años comprendidos entre 1900 y 1960 suponen la desaparición de la sociedad rural predominante en Petrer al comenzar el siglo XX. Si del Petrer de 1903, Azorín, escritor monovero pero con fuertes raíces en esta villa, pudo afirmar que “se vive de la cosecha en el pueblo: se cosecha trigo, cebada y avena; con el sembradío ensamblan los olivares; no falta viñedo”, en 1960 el calzado marca completamente el ritmo de la vida local y sólo el 8,2% de los trabajadores se dedica al sector primario (Bernabé, 1982).

Era el Petrer tradicional un término poblado de casas rurales pertenecientes a grandes propietarios agrarios, locales o foráneos, que en ocasiones eran capaces de servir de fermento para caseríos de alguna importancia. Estas grandes casas –la Casa Castalla, la de la Almadrava, Rabosa, Palomaret y varias otras– solían estar construidas con mampostería o barro, tejado a dos aguas con teja moruna, vigas sustentantes, casi siempre con rejas, con aljibe o balsa próximos (Fig. 6). Lo más frecuente era que tuviesen en su planta baja, un amplio zaguán, cocina y alguna otra dependencia o habitación; la planta superior casi siempre se dedicaba a dormitorios, aunque en ocasiones también podía servir de almacén (Albert, 1991).

La dedicación agraria estaba dificultada por las escasas lluvias –algo más de 300 mm anuales–, pero eran frecuentes los años que ni siquiera se alcanzasen y también otros en los que las lluvias eran abundantísimas pero torrenciales, concentradas en muy pocas horas. Según el amillaramiento de 1900, menos de un 1% de la tierra cultivada –26,2 ha– era de regadío, y otras 221,8 ha eran de riego eventual, dedicándose 2.514,01 ha al cultivo de secano (Asins, 2009) y la mayoría del término se dedicaba a uso forestal o era improductivo. La escasez de aguas había originado, desde siglos atrás, una interesantísima arquitectura/ingeniería del agua, para tratar de aprovechar hasta la última gota. El término de Petrer había ido poblándose de aljibes, balsas, acequias, algún acueducto, *alcavons* o minas de agua, rafas, azudes, boqueras, derramadores o molinos, de distinta importancia económica;



ca; algunas obras destacadas, como el Pantanet permanecían inutilizados desde hacía muchísimos años, pero otras, como las de Puça servían para suministrar la mayoría del agua que utilizaba el casco urbano para su consumo urbano y para las huertas cercanas. También se habían ido creando actividades alternativas complementarias gracias al uso del agua; así, al comenzar el siglo XX existían todavía una decena de molinos, casi todos en la Rambla de Puça.

Durante las primeras décadas del siglo XX todavía es posible seguir el rastro a nuevas construcciones de este tipo. Entre ellas podemos destacar la Bassa del Moro, de 1903, construida con piedra de sillería y que utilizaba cemento portland y tubería de acero para trasladar hasta allí agua desde el manantial de Santa Bárbara (Bernabé, 2009); también la Canal de Ferro (Fig. 7), para mejorar la conducción de las aguas a la villa, o el Molí de la Pólvora, tal vez transformación de otro molino previo, que aprovechaba el notable salto de aguas de Puça en aquel punto. Además, al menos hasta 1912, todavía se dan de alta algunos molinos harineros (Pavía, 1993: 33)

En buena medida, el retroceso de la agricultura en Petrer debió realizarse mediante la no sustitución generacional en el trabajo en los campos; así, desde principios de siglo muchos jóvenes empiezan a ocuparse en fábricas eldenses; poco

Figura 6. Casa del Esqual con su aljibe de grandes dimensiones en primer término.



después, al asentarse la industria en la propia villa, muchos jóvenes, varones y mujeres, comienzan a preferir el trabajo bajo techo y casi siempre más continuado. Así, es más que probable que en los años previos a la guerra civil los trabajadores agrarios petrerenses fuesen minoría frente a la pujante clase obrera.

A lo largo del siglo XX hubo transformaciones en la producción agraria local, pero en todo momento siguieron predominando los cultivos típicos del secano mediterráneo, es decir, los cereales, la vid —que había incrementado su importancia en el siglo XIX—, almendros y olivos. Sobre la importancia de este último, había varias almazaras repartidas por el propio núcleo urbano y también por algunas zonas rurales.

También la cooperativa local, el Sindicato Agrícola se marcó desde sus inicios, entre sus principales objetivos, la construcción de una almazara propia. Según Sanchís (Amat, 2008: 20-27) el Sindicato había nacido en 1908, como contrapeso a los terratenientes más poderosos, que trataron de frenar su desarrollo de diversas formas; por eso, no extraña que tardase 16 años en contar con una sede estable y sólo en 1926 pudo adquirir un local en la calle Gabriel Payá para

Figura 7. Canal de Ferro construido para salvar la rambla de Puça (Fuente: petreraldia).

construir un bello edificio y años después, en 1934, en una casa colindante inaugurar una almazara. El Sindicato Agrícola, poco a poco, pudo ofrecer servicios como caja de ahorros, préstamos o seguro de accidentes, participar en la dirección de la vida local –tuvo concejal cooperativo durante la Dictadura de Primo de Rivera-, integrarse en organismos a escala superior, como la Unión de Viticultores de Levante, o ayudar a mejorar la vida local, por ejemplo, colaborando con la Junta de Primera Enseñanza dotando de mobiliario escolar a las escuelas municipales.

Los años de posguerra constituyeron un auténtico canto de cisne de las actividades agrarias en Petrer. Es probable que en los años cuarenta, en una época de dificultades de todo tipo para la actividad industrial, de elevados precios agrarios (en comparación con el poder adquisitivo de los salarios obreros), el número de trabajadores agrícolas aumentase algo. Fue una época de hambre en la que los hurtos fueron frecuentes en algunas fincas, sobre todo en algunas próximas a las zonas urbanas. También un momento en que muchos pequeños propietarios de tierra pudieron compatibilizar su trabajo en el calzado con horas de dedicación a su banal. Pese a todo, hubo desmontes y aumentaron algo las tierras de cultivo; las mejoras técnicas y la penetración de la mecanización fueron escasas y el regadío apenas se amplió.

246

El cooperativismo de posguerra (Amat, 2008: 37-49) tuvo que ajustarse a las nuevas normas legales, adaptar estatutos, expulsar a algunos asociados en los años de guerra, afiliarse a la Unión Territorial de Cooperativas del Campo y lidiar con una época de hambre, de racionamiento y de dificultades financieras. En los años cincuenta, se colaboró con la Cooperativa Popular de la Edificación y con la delegación local de sindicatos en en la tarea de construir nuevas viviendas para acoger al incipiente éxodo rural que comenzaba a llegar a la villa. En 1958, la elección como presidente de Santiago García, un destacado industrial, abrió el camino para el desdoblamiento en dos entidades: la Cooperativa Agrícola, que mantenía la vocación agraria, ya claramente minoritaria en la economía petrerense; y la Caja Rural, mucho más abierta a actividades financieras dirigidas al conjunto de la sociedad. No obstante, siguieron compartiendo sede y personal.

Una de las actividades más características de aquella sociedad rural fue, durante mucho tiempo, la alfarería y algunas otras actividades más o menos complementarias (Fig. 8). Establecidas desde mucho tiempo atrás, con un notable desarrollo en el siglo XIX y una marcada relación con la alfarería

de Agost (Rico, 1996), en la primera mitad del siglo vivieron un periodo de decadencia, aunque con altibajos, que culminó con el cierre de la última industria en 1970. La relación con Agost fue bastante intensa, a juzgar porque durante muchos años fueron el lugar de origen mayoritario de los inmigrados en el núcleo urbano de Petrer. Salvador Pavía (1993:27) habla de que en los años veinte todavía se conservaban hornos de teja –como los de Román, Beltrán o Tortosa- y fábricas de loza ordinaria y vasijas, además de otras dedicadas a la cal o al yeso, pero también recuerda que muchas solicitaron su baja industrial en esa década. No obstante, tanto Rico como Pavía hablan de que hubo algunas iniciativas innovadoras, como la Sociedad Unión Alfarera, enfocada a la venta y constituida por cuatro alfarerías locales, y un intento de modernización hacia una industria más mecanizada.

A comienzos de los años sesenta (Tendero, 2010), sólo dos alfarerías tradicionales, las de Antonio Beltrán y Miguel Román, permanecían activas en la villa, dando trabajo a dos docenas de personas, mayoritariamente de edad avanzada y muchos de ellos nacidos en Agost. No pudieron superar las innovaciones en la vida cotidiana de las viviendas: los objetos plásticos, los frigoríficos que hicieron inútiles los tradicionales botijos, el agua corriente... todos ellos reductores del uso de unos objetos cerámicos que iban asumiendo cada vez más un carácter decorativo.



Figura 8. Proceso de pintado de botijos a mano a mediados del siglo XX (Fuente: Rico, 1996).

Mientras la alfarería iba perdiendo importancia conforme avanzaba el siglo, las cerámicas vivieron un momento de esplendor, muy relacionado con el desarrollo de los nuevos barrios y naves industriales que iban poblando el territorio de Elda-Petrer. En 1960, Petrer contaba con tres fábricas de cerámicas y dos de azulejos por tan sólo dos alfarerías (Tendero, 2010); estas cerámicas se ubicaron en casi todos los casos en el límite o muy cerca del término municipal de Elda. Hoy, los restos de una de estas cerámicas, la de Millá, estructuran *-forn cultural*, chimeneas, restos del arco de entrada...- el entorno del actual barrio conocido popularmente como Las Chimeneas (Fig. 9).

LA NUEVA SOCIEDAD INDUSTRIAL

La producción del calzado marcó, sin duda alguna, el desarrollo industrial moderno de Petrer y fue, sin duda, el principal agente causante de la desaparición de la vieja sociedad agraria tradicional, de las transformaciones demográficas y urbanísticas y de las nuevas mentalidades que poco a poco se iban implantando, como la aparición de una moderna burguesía y de una reivindicativa clase obrera.

El cambio vino inducido por el previo desarrollo fabril zapatero eldense, originado modestamente a mediados del siglo XIX y modernizado con nuevas factorías nacidas en la última década de aquel siglo. Algunas viejas canciones, como la que comienza con *"ya bajan los de Petrer"*, muestran como fueron cada vez más quienes acudían a trabajar al pueblo vecino.

Algunos de estos trabajadores fueron quienes impulsaron el desarrollo fabril en el propio Petrer, seguramente desde la primera década del siglo XX, si consideramos que en 1910 ya aparecen censadas en Petrer 356 personas no nacidas en la villa (Hidalgo, 1998, 22); este crecimiento de la inmigración debió estar motivado por una mejora de la situación económica y, tal vez, porque ya resultaba más difícil retener a los jóvenes en el trabajo agrario y había que sustituirlos por gentes de pueblos vecinos, al menos en algunas fincas alejadas del núcleo urbano.

Entre los pioneros destaca la figura de Luis Villaplana, que en 1914 ya inscribió un modesto taller, de menos de cuatro operarios, en su propio domicilio de la calle Numancia, 4 (Pavía, 1993: 29); era una persona con experiencia industrial puesto que había trabajado en la fábrica de lonas próxima al

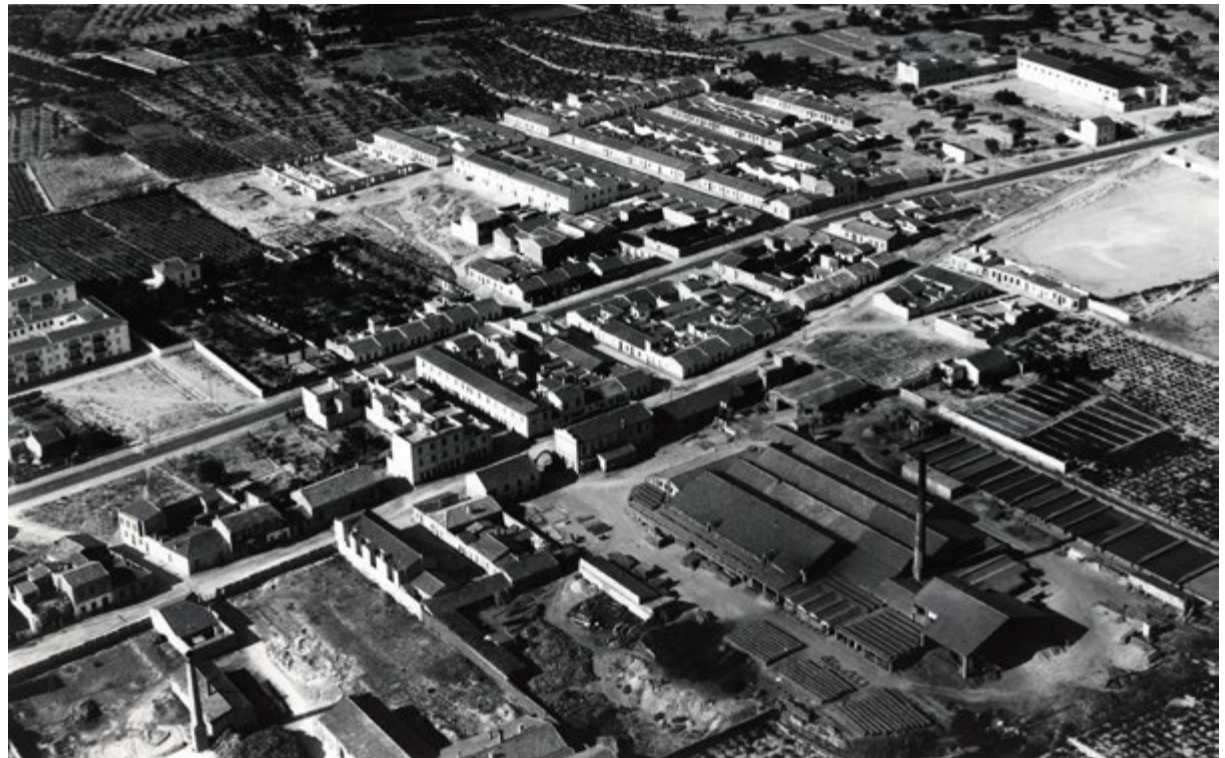


Figura 9. Vista aérea de la antigua cerámica Juan Millá



Figura 10 Vista aérea de la fábrica Calzados Luvi.

pantano de Elda, la de Vicente Castelló, y también en la fábrica de Casto Peláez; también fue zapatero en Madrid, durante un breve tiempo, suficiente para conocer a uno de los propietarios de zapaterías más importantes de la capital, Felipe Gancedo, para el que trabajaría en sus primeros tiempos como empresario. La familia de Luis Villaplana no sólo era de origen humilde sino también de raíces obreristas, socialista en su caso e incluso anarquista en el caso de su hermano Ricardo (Navarro Amat, 1995).

No debieron ser los únicos que comenzaron a producir calzado en Petrer en aquellas fechas. Poco tiempo después de comenzada la Gran Guerra, en 1915 aproximadamente, el belga Eugene Browne acude a Elda para organizar la producción de botas militares para suministrar a los ejércitos aliados. La conocida como *fábrica de los belgas*, localizada en las cercanías del desaparecido Coliseo España eldense era realmente un conglomerado de fábricas, no menos de media docena, repartidas por todo el valle, capaz de dar trabajo a unos mil quinientos obreros y de producir más de dos mil pares diarios (Navarro Pastor, 1981, 79). Dos de estas fábricas eran de Petrer.

Al igual que en Elda, aunque en menor medida, la Gran Guerra sirvió para asentar sólidamente la industria zapatera en Petrer. La Agrupación Socialista de Petrer, en un artículo publicado en primera página de *El Luchador* de Alicante de 1922, quejándose del caciquismo en la política local, habla de pasada de que Petrer “*cuenta con 22 fábricas, con sus dos mil trabajadores; con cuarenta y tantos establecimientos de comercio*”; es cierto que las cifras pueden ser exageradas y que se incluyen algunas fábricas tradicionales no zapateras, pero el incremento sólo era debido al desarrollo del calzado. Muchas fábricas de los años veinte eran modestas, en su mayoría de menos de cuatro operarios, casi siempre ofreciendo faena a gentes que seguían trabajando en sus propios domicilios; pero algunas de ellas, ya habían conseguido superar claramente el centenar de trabajadores y habían comenzado una fase de clara modernización.

Destaca, sin duda, Calzados Luvi, la nueva empresa de los Villaplana al final de la calle Gabriel Payá, equipada con maquinaria avanzada (Fig. 10). Muy cerca de ella, también se habían establecido las empresas de García y Navarro –El Diamante Levantino– y la de Alfonso Chico de Guzmán, que todavía permanece en el interior del espacio fabril conocido como La Ciudad Sin Ley.



Figura 11 Sección de aparado de la fábrica Luvi. Año 1935 (Fuente: Rico, 2007).

Estas tres fábricas, agrupadas en dirección hacia Elda, componían un entorno fabril importante, nítidamente separado del núcleo histórico, aunque relativamente cercano, a la manera de polígono industrial; desde mediados de los años veinte su horario de trabajo ya marcaba la vida cotidiana de la villa y los momentos de entrada y salida a las fábricas eran en los días laborales —entonces todos menos el domingo— la hora punta de la agitación humana en las calles de Petrer.

En 1930 se creó también en Petrer una cooperativa obrera zapatera, El Faro, vinculada a la UGT, de la que fue gerente Luis Arráez, destacado dirigente socialista, que llegó a gobernador civil de Málaga y fue fusilado en la posguerra. El Faro llegó a ser imitada por otra cooperativa, El Rayo, aunque con menor éxito y corta duración.

En 1935 la industria daba ya ocupación a la mayoría de la población de Petrer y el calzado era, sin comparación alguna, el sector protagonista, además del más dinámico e innovador, de la economía local. Durante la época republicana siguieron apareciendo nuevas fábricas. Calzados Luvi, que no debía contar con menos de medio millar de trabajadores y una producción no muy alejada de los mil pares diarios, era la

mayor de todas ellas. De esta fábrica, cuyo recuerdo apenas testifica hoy restos de la verja y el amplio solar de la fábrica derruida, poseemos un conjunto de fotografías realizadas por el madrileño Luis Sánchez Portela, miembro de la conocida saga familiar Alfonso, recogidas por M.^a C. Rico Navarro (2007) que muestran su pujanza, modernidad y organización del espacio interno (Fig. 11).

El desarrollo de la fabricación del calzado trajo consigo nuevas clases sociales, totalmente vinculadas a la industria: una moderna burguesía y una clase obrera marcadamente reivindicativa.

De la emergente burguesía local destacan especialmente dos nombres, el de Luis Vilaplana y el de Santiago García Bernabeu. El primero será el primer industrial zapatero en acceder a la alcaldía local, en 1925, durante la Dictadura de Primo de Rivera; con algunos toques simbólicos obreristas, recuerdo de su ideología inicial, como un homenaje a Rusia donde se canta la Internacional o la Marsellesa (Navarro Amat, 1995), fue un modernizador de la villa, con obras como la puesta en marcha del colegio público, la extensión de la red de aguas potables, el matadero público, la reforma



Figura 12 Escuelas nacionales graduadas promovidas por el alcalde y empresario Luis Villaplana (Fuente: Rico, 2007).

parcial del ayuntamiento o el arreglo de los caminos rurales (Fig. 12). Dejó la alcaldía en 1930, poco después de la caída del dictador. Según testimonios de algunos de sus trabajadores, en su fábrica el respeto a los derechos laborales de los obreros era mayor que en otras empresas, aunque también hubo conflictos particulares, alguno de ellos bastante curioso visto con la mentalidad actual, como el originado cuando su hermano Ricardo, tras visitar alguna empresa extranjera trató de prohibir fumar en el interior de la empresa.

Santiago García Bernabeu también ocupó la alcaldía en 1931, al proclamarse la II República, que en Petrer contó con el apoyo de un amplísimo espectro social, que iba desde muchos católicos a las organizaciones socialistas. Santiago García desarrolló una institución mediadora creada durante la alcaldía de Luis Villaplana, el Consejo Local de Trabajo, que contó con participación de obreros y patronos —algunos de los cuales acusaron a García de parcialidad en favor de los trabajadores— y representación del calzado, el comercio y algunos servicios. Santiago García es el ejemplo de empresario zapatero que desarrolló toda su vida una amplia labor externa a su propia empresa: además de alcalde, fue miembro del Consejo de Administración del Banco de Elda, tal vez la apuesta económica más notable de la burguesía

del valle en los años treinta; además, su elección en 1958 como presidente del Sindicato Agrícola abrió la posibilidad a la segregación de una Caja Rural no encerrada en el mundo agrario sino abierta al conjunto de la economía local, algo que también reforzaba la conversión de la agricultura petrerense en un sector subalterno.

Junto a esta burguesía, emprendedora y comprometida en el desarrollo local, también estaba surgiendo una clase obrera claramente reivindicativa, mayoritariamente partidaria de las ideologías socialistas, aunque siempre existió un colectivo anarquista muy vinculado al Sindicato Único del Ramo de la Piel, de implantación mayoritaria en Elda.

El socialismo petrerense creció al socaire del incremento del número de zapateros y en los años veinte ya era una ideología plenamente enraizada en la villa. En aquella década, (Pavía, 1993) el número de lectores de *Mundo Obrero* era muy alto, se había constituido un grupo artístico —con destacada participación del poeta Paco Mollá, que presidió las Juventudes Socialistas— y un orfeón del Centro Obrero y se desarrollaron numerosas actividades culturales, en buena medida para poder edificar la Casa del Pueblo local; en 1928, al constituirse la Federación Regional de las Juventudes So-

cialistas de Levante, la de Petrer era una de las más numerosas de la zona. En aquellos años el socialismo petrerense denunciaba que ni se respetaba la jornada de ocho horas, ni el descanso dominical, ni las condiciones de salubridad en muchas fábricas, ni la edad mínima de trabajo de los menores. Fueron años en los que se desarrollaron algunas huelgas en contra de la creciente mecanización de las tareas, que reducía los puestos de trabajo, o contra la prohibición de fumar. Sin duda, la huelga más sonada fue la del hilo, en abril del 1930, en colaboración con los obreros eldenses.

En abril de 1931, los socialistas fueron los mayores propagandistas locales de las candidaturas republicanas, donde participaban también los partidos republicanos, entonces con fuerte apoyo de las clases medias y de muchos empresarios (García, Millá, Chico de Guzmán...). En Petrer su triunfo fue aplastante, con 2831 votos por sólo 169 para los monárquicos (Pavía, 1993). Fue un momento ilusionante, con el izado de la bandera republicana o el canto de la Marsellesa por una ciudadanía enfervorizada. Duró poco este momento inicial; ya en las elecciones de 1933 se rompió la coalición republicano-socialista y los votos estuvieron notablemente divididos.

Entre las peticiones republicano-socialistas en la etapa republicana destacaron la supresión del puesto de la Guardia Civil, la anulación de consignaciones presupuestarias para fiestas religiosas, la depuración de responsabilidades de las últimas administraciones monárquicas, la lucha contra el paro forzoso, la regulación de alquileres de viviendas o algunas mejoras educativas.

Durante la época republicana, también fueron incrementando su presencia en Petrer algunas otras ideologías obreristas, como el anarquismo o el comunismo, que tuvieron un activo papel en los años de guerra civil.

Los años veinte y treinta supusieron un gran avance en la vertebración económica entre Elda y Petrer. No sólo porque La Fraternidad construyese un barrio hasta el límite del término vecino iniciando la conurbación urbana. A mediados de los años veinte se constituyó la Unión Sindical de Fabricantes de Elda y Petrer, que fue el germen de una organización similar a escala nacional y la primera vez que nuestra zona planteó iniciativas en el ámbito estatal; tenía su sede en la calle Nueva eldense y en ella trabajó durante algún tiempo el entonces jovencísimo escritor Enric Valor, residente a pocos metros de allí; cuenta él que fue el encargado de trasladar hasta Palma de Mallorca toda la documentación

de la entidad cuando las tensiones laborales que se vivían aquí hizo recomendable el traslado de la entidad a Baleares. También el Banco de Elda, situado junto a la sede patronal, contó desde el primer momento con participación y apoyo de los industriales de calzado de Petrer, que desde los inicios, en 1934, contaron con un representante en el consejo de administración.

Durante la Guerra Civil, la mayoría de la producción zapatera local estuvo dirigida desde la SICEP, el Sindicato de la Industria del Calzado de Elda y Petrel, que integraba en una organización innovadora, centrada tanto en la producción como en la distribución y venta, a numerosas empresas de ambos pueblos; la mayoría de las asociadas eran empresas que, en una época difícil –la posterior al crac de 1929- y tras algunas huelgas prolongadas –la última cesó tras el golpe de estado militar- carecían de liquidez financiera suficiente para continuar con su labor. Entre las empresas asociadas, tal vez la mayor era Luvi, porque las grandes empresas de Elda funcionaban en una organización complementaria, la COICS. En un primer momento, la dirección de SICEP fue compartida por los propios patronos y y las centrales sindicales. Después, acabó integrándose con la COICS (Cooperativa Obrera de la Industria del Calzado y Similares). Los diseños de Calzados Luvi en aquel periodo bélico aún pueden contemplarse en el Museo del Calzado.

Algunas empresas, como las de García y Navarro o la de Chico de Guzmán, al final de la guerra acabaron convertidas en fábricas de armamento y, por lo tanto controladas por el Estado que trasladó al valle parte de la producción de la Unión Naval de Levante de Valencia.

Tras la guerra civil, al final de 1939, las cinco principales empresas petrerenses –Luvi, García y Navarro, Chico de Guzmán, Rico Bernabé y Agatángelo- estaban en condiciones de continuar la producción (Payá, 1998: 43). En el caso de las que se habían dedicado a producir armamento para el ejército la adecuación fue una tarea más laboriosa.

Sin embargo, la normalidad productiva no se consiguió alcanzar ni siquiera en una década. En primer lugar, porque no siempre se pudo disponer de las materias primas necesarias para la actividad, especialmente de aquellas que procedían del exterior. Eran años de guerra mundial y muchas materias, especialmente las estratégicas eran difíciles de conseguir. Para tratar de racionalizar la situación se recurrió a los llamados *cupos*, estableciendo una cantidad fija en función del tamaño, empleo y producción de cada empresa; pero



Figura 13. Recreación de taller artesanal de calzado en el Museo Dámaso Navarro.

estos cupos no siempre se conseguían –Payá (1998) habla de suministros de suela inferiores en ocasiones el 3,6% del cupo base establecido-. En unos años en que las ventas del calzado sencillo estaban aseguradas porque apenas se disponía de casi nada, se recurría al mercado negro, dado que algunas empresas revendían su propio cupo, lo que les resultaba a veces más rentable que producir: eran los años del estraperlo.

Tampoco el suministro de energía era siempre suficiente, no sólo en cuanto a fuerza sino incluso a la propia disponibilidad de fluido eléctrico. Por eso, algunas de las principales empresas recurrieron a instalar motores complementarios para poder mover sus instalaciones mecánicas y todas ellas hubieron de establecer horarios alternativos, como la práctica de *velar*, es decir, adecuar su trabajo a las horas en que podía disponerse de energía. Más tarde, en los años cincuenta, cuando el incremento de pedidos hacía necesario poder contar con toda la mano de obra disponible, muchos trabajadores complementaban su jornada habitual en la empresa con otras horas, también denominadas como *ir a velar*, en alguno de los muchos *tallericos* emergentes que iban apareciendo como alternativa industrial ante la crisis de las grandes empresas (Fig. 13). En buena medida, el incremento del consumo en el valle en aquellos años, pese a la imagen oficial

de tierra prometida, estuvo sustentado por un trabajo de toda la familia en jornadas casi interminables. En los años cincuenta, una pequeña fábrica con media docena de trabajadores podía contar con la colaboración complementaria de un número muy superior de obreros de otras fábricas, además del empleo irregular domiciliario, de amas de casa casi siempre, pero con la colaboración de varios miembros de la familia.

Al final de la década, las tres mayores fábricas petrerenses del calzado habían logrado sobrevivir, al contrario de algunas de las mayores de Elda, como R. Guarinos o P. Bellod. La producción del calzado en el Valle, transformada, con nuevas empresas menos ligadas al calzado mecanizado pero más flexibles, comenzaba una nueva etapa volcada en la exportación, a la conquista del mercado americano.

APÉNDICE: LA GUERRA CIVIL, UN PERIODO SINGULAR

Pese a la aparente normalidad existente en la vida cotidiana previa, salvo los conflictos sindicales, el comienzo de la Guerra Civil mostró en Petrer la profunda brecha ideológica existente en la villa, marcada por las diferencias en la vida real de cada uno y en el papel social que disfrutaban o padecía: obreros, industriales, agricultores con tierra, pro-



Figura 14. Vista parcial de las instalaciones de la Ciudad sin Ley.

pietarios, jornaleros, implicados en cuestiones políticas o sindicales, ajenos a ellos, gentes encerradas en su propio ámbito familiar o volcadas en una participación social que fomentaba la solidaridad pero también los enfrentamientos. Hemos visto cómo existía en Petrer una burguesía emprendedora —aunque cada vez más escorada hacia el conservadurismo— y un socialismo reivindicativo, cada vez más radicalizado.

Hubo también en Petrer una trama civil pro rebelión, que preparaba la participación local en el golpe dirigido por los militares. La constituían mayoritariamente jóvenes, que contaban con contactos en otras poblaciones, vinculados a la ultraderecha falangista y con clara connivencia con guardia civiles locales; gentes con acceso a las armas, que se reunían en una farmacia o en el propio cuartel. La trama petrerense fracasó ante unas organizaciones obreras atentas, que controlaron la población, redujeron a los rebeldes y asaltaron los locales de la derecha local y los lugares religiosos. En octubre se celebró el juicio que decidió la pena de muerte para muchos de ellos, por lo general los más jóvenes o con menos responsabilidades familiares, y la absolución o el encarcelamiento de otros, entre ellos algunos conocidos industriales.

Además, se destituyó a algunos funcionarios municipales y fueron *paseados* —como se llamaba entonces al asesinato nocturno sin juicio— el párroco y algún destacado derechista, siendo especialmente simbólico el caso de Joaquín Poveda. Algunas personas acomodadas de ideas cercanas a los grupos rebeldes fueron detenidas o abandonaron sus domicilios; en varias viviendas de los considerados desafectos, se instalaron algunas instituciones —como Socorro Rojo o alguna sede política— y numerosos niños evacuados o refugiados, que abandonaban sus domicilios, en Madrid, sobre todo, para buscar lugares más seguros.

Además, se transformó la organización municipal, con la creación del consejo municipal y el Estado, directamente o a través de los sindicatos obreros, se incautó de buena parte de las actividades económicas, mediante fórmulas como la colectivización, la socialización y la militarización.

La vida cotidiana cambió rápidamente en esos años, en todos los ámbitos: los recién llegados, el temor, las nuevas formas de producción, la marcha de los jóvenes hacia los frentes, todo ayudó a transformar Petrer durante aquellos años.

Así, algunas empresas, entre las que destaca Luvi, orientaron su producción hacia la fabricación de botas militares, aunque



Figura 15. Finca El Poblet, denominada en clave Posición Yuste, donde se situó la residencia del presidente del Gobierno (Fotografía: Juan Miguel Martínez Lorenzo).

también fabricaron calzado civil. Otras, como la cooperativa El Faro, comprobaron cómo en muchas fábricas se trabajaba ya de forma similar a ellos. Algunas, las de García y Navarro o Chico de Guzmán, fueron convertidas en la fase final en fábricas de armamento, modificando incluso la fisonomía de sus locales, como aún podemos comprobar en la Ciudad sin Ley (Fig. 14). Estas fábricas acogieron parte de la Unión Naval de Levante y estaban militarizadas; fueron una estructura fabril autónoma del conjunto de la población, con economato propio, que accedían a un avituallamiento diferente al del resto de los petrerenses. Tenían también su propio refugio, en caso de peligro. Otros varios refugios se construyeron repartidos por el casco urbano.

En el campo, la cooperativa agrícola también hubo de capear aquella situación, dando acceso a nuevos socios. Mientras, ante algunos excesos en las incautaciones agrarias, el Partido Comunista acabó siendo el defensor de los intereses de los pequeños productores agrarios, aquellos que cultivaban sus propias tierras.

Con el paso del tiempo y con el avance del hambre, muchos sufrieron bastantes hurtos, por gentes que salían a los campos tratando de remediar sus necesidades. También hubo en algunos casos un cierto mercado negro; por ejemplo, venta

de huevos o de carne. Todo ello continuó en los primeros años de posguerra.

Lo que otorga una especial singularidad y protagonismo a los pueblos del Valle en la guerra civil fueron los once días en que el Gobierno Negrín trató de establecer aquí la dirección estratégica de la guerra. En Petrer, en la finca de El Poblet, se estableció la residencia del presidente (Fig. 15); en Elda, la Subsecretaría del Ejército de Tierra y unas oficinas del SIM; entre ambas poblaciones, en la Jaud, algunas residencias acogieron a miembros del PCE y de la Internacional Comunista. No se trató, en modo alguno, de una capitalidad del Estado, que Negrín devolvió a Madrid, sino de un intento de organización logística capaz de continuar la guerra o, en su defecto, organizar la evacuación de quien quisiera abandonar España. Aquí se celebraron algunas reuniones importantes, como dos consejos de ministros; al final del último se conoció la sublevación del Consejo de Defensa en Madrid y se realizaron llamadas telefónicas tratando de alcanzar un acuerdo; aquí se decidió la salida del Gobierno y la reunión de despedida de Negrín con los dirigentes comunistas. Finalmente, desde el aeródromo monovero de El Fondó, el gobierno de la II República marchó al exilio. En realidad, pocos fueron los ciudadanos del Valle que conocieron en su

Figura 16. Plaça de Dalt (Fuente: Rico, 2007:160)



255

momento el alcance de aquellos episodios, porque la intendencia militar funcionaba de forma autónoma, las residencias estaban fuera del núcleo urbano y la carretera Alicante-Ocaña vivía con naturalidad en aquellos días un trasiego de todo tipo de vehículos.

Poco después, a finales de marzo, algunos miembros de la quinta columna, es decir, de los partidarios activos que la victoria franquista mantenía en la zona, fueron colocando banderas monárquicas. En la tarde del 29, desde Elda, asciende una columna que toma posesión del ayuntamiento, cesa a los empleados nombrados en tiempos de guerra y ordena la

primera corporación municipal. El primer préstamo municipal solicitado al Banco de España incluía el gasto de realizar un monumento a los caídos del bando vencedor; comenzaba una nueva y duradera represión, que se iba a cebar con los partidarios de la República y de los partidos obreros y que tendría en el fusilamiento en Petrer del alcalde Rosendo García su ejemplo destacado.

Una lápida en el interior del templo parroquial indica que fue reconstruido con *“la aportación y esfuerzo de los industriales y propietarios de esta villa”*. Para el monumento a los caídos, las tres principales empresas zapateros aportaron

mucho más que los propios sindicatos franquistas, la CNS, (Payá, 1998: 34). Frente al sueño de cambio social vivido por los revolucionarios y muchos trabajadores durante la guerra, el llamado Nuevo Estado iba a alinearse claramente con los más favorecidos.

UNA DIFÍCIL TAREA: CONSERVAR EL PATRIMONIO DE UN SIGLO

Las transformaciones urbanísticas y sociales de Petrer vividas en el último medio siglo han sido tan profundas que se han llevado por delante buena parte del patrimonio identitario construido en la primera mitad del siglo XX en la villa (Fig. 16). El ejemplo más destacado es, sin duda, es el de la actual calle de Gabriel Payá: han desaparecido ya casi todas las construcciones más o menos modernistas que dieron un encanto especial a aquel lugar: el Teatro Cervantes (Fig. 17) y la Cooperativa Agrícola, en ambos casos sustituidos por dos edificios más modernos y funcionales, relacionados con actividades similares; otros, como el Café de la Estrella o el de la Gran Peña ni siquiera están en el recuerdo de las generaciones más recientes.

Muy cerca de esta arteria destacada de la vida local, el propio ayuntamiento modificado en los años veinte, dando cabida al primer mercado cubierto local, ya no existe tampoco, dejando paso al levantado en la época de la Transición. En el lado opuesto de la calle, todo el entorno de Calzados Luvi, pudo haber sido el vestigio mejor conservado de aquellas grandes fábricas que protagonizaron la modernización del Valle en la preguerra; sólo queda hoy un enorme solar, los restos de la verja delimitadora y una pequeña parte de la pinada. Hoy es una simple parcela a la espera de un proyecto revitalizador que se lleve por delante lo único que queda, la memoria del que tal vez fuese el proyecto más decisivo en el cambio social, económico e ideológico del Petrer del siglo XX.

La piqueta vio también desaparecer Villa Lolita, la única vivienda petrerense de las que formaban el entorno de segundas residencias en el área de la Jaud, una de las protagonistas de la Posición Dakar, convertida hoy en un supermercado; otras muchas residencias secundarias del siglo XX han desaparecido o se encuentran en penosas condiciones. También han desaparecido algunos de los refugios de la Guerra Civil o edificios recordados, como el Gran Cinema.

Un importante centro comercial se llevó por delante la Basa del Moro, una de las más destacadas construcciones de uso agrícola, de piedra de sillería, de principios de siglo. A lo largo del siglo XX también desaparecieron o se deteriora-

ron hasta el extremo algunos de los principales vestigios del mundo rural anterior: fincas agrarias, pozo de nieve, molinos, acequias...

Es cierto que las principales construcciones identitarias de Petrer han sido reconstruidas o rehabilitadas y se encuentran en buen estado, como la parroquia de San Bartolomé, las ermitas del cerro del Calvario o el castillo feudal. También se han realizado, con mayor o menor acierto, actuaciones para mantener la memoria de una época, con la cruz de término en el camino de Elda, la conservación de elementos esenciales de la cerámica Millá, los acueductos o la restauración del puesto antiaéreo de El Altico. Bien conservado, de un valor singular, El Poblet, la bella finca que acogió a Negrín en sus momentos más difíciles, lucha por garantizarse su supervivencia y su reutilización, en espera de una declaración de Bien de Interés Cultural que nunca llega; más difícil parece tenerlo hoy por hoy el entorno de la Ciudad Sin Ley, con la fábrica de Chico de Guzmán, tal vez la más interesante que permanece en pie en todo el valle de aquellas anteriores a 1936.

Y, sobre todo, urge la protección, conservación y rehabilitación de todo el patrimonio agrario precedente, que tal vez siga siendo, al menos etnológicamente, lo más interesante de Petrer. Ese mundo de *parats*, *boqueres*, *alcavons*, molinos, balsas, acequias, con lugares tan singulares como el Pantanet o el Catxuli. Todo ese patrimonio hidráulico aparece siempre acompañado por un entorno de laderas abancaladas, con sus ribazos de piedra seca, que soportan todo tipo de desmanes humanos y procesos erosivos. Con su pérdida, también desaparece, sin que casi nos demos cuenta, todo un rico patrimonio inmaterial, unas palabras, unas costumbres, unas tradiciones, unos modos de vida.

Figura 17. Antigua fachada del Teatro Cervantes (Fuente: Rico, 2007).



BIBLIOGRAFÍA

- ABAD CASAL, L. (1985a): "Cultura material romana". *Historia de la provincia de Alicante, II. Edad Antigua*. Murcia, pp. 279-346.
- ABAD CASAL, L. (1985b): "De nuevo sobre los restos romanos de Petrer". *Festa*. Ayuntamiento de Petrer. Petrer.
- ABAD CASAL, L. (1987): "El poblamiento ibérico en la provincia de Alicante", *Actas de las I Jornadas sobre el Mundo Ibérico (Jaén 1985)*. Jaén, pp. 157-169.
- ABAD CASAL, L. (1995): "Un exvoto ibérico del valle del Vinalopó", *Festa*, Ayuntamiento de Petrer, pp. 19-20.
- AGUILÓ I FUSTER, M. (1873): *Chronica o comentaris del gloriosissim e invictissim Rey en Jacme Primer Rey d'Aragó, de Mallorca e de Valencia compte de Barcelona e de Montpesler*, Barcelona.
- ALBERT MARTÍNEZ, R. et al. (1991): "Arquitectura rural de Petrer: Casas del siglo XIX", *Festa*, Ayuntamiento de Petrer.
- 310 ALMAGRO GORBEA, M. (1996): *Ideología y poder en Tartessos y el Mundo Ibérico*. Real Academia de la Historia, Madrid.
- ÁLVAREZ GARCÍA, N. (1997): "El almacén del templo A: aproximación a espacios constructivos especializados y su significación socio-económica", en *La Illeta dels Banyets (El Campello, Alicante)*. *Estudios de la Edad del Bronce y época Ibérica* (M. Olcina, Ed.). Alicante, pp. 133-174.
- AMAT MAESTRE, M. y NAVARRO BERNABÉ, A. (1991): "El Club de la Juventud". *Bitrir*, I. Petrer, pp. 266 -272.
- AMAT MONTESINOS, X. (2003): "Inmigración e industria petrerense según el padrón de habitantes de 1935", *Revista Festa 2003*: pp. 47-59.
- AMAT MONTESINOS, X. (2008a): "Fomentar el ahorro y desfondar la tierra. La Agrícola durante el primer franquismo", En: Amat, X. (coord.). *Tierra, créditos y agua. El cooperativismo agrario en Petrer*. Petrer: Cooperativa Agrícola de Petrer, pp. 37-49.
- AMAT MONTESINOS, X. (coord.) (2008b): *Tierra, créditos y agua. El cooperativismo agrario en Petrer*, Petrer, Cooperativa Agrícola y otros.
- AMAT MONTESINOS, X. y PUCHE, M. C. (2008): "La ruralidad como marco para la excelencia territorial. Las sierras del Maigmo y del Cid, espacio de lo posible". En Martínez, A. Salas, J.P. Sánchez, J.Y Cortés, C. (Eds.). *Sostenibilidad en los espacios rurales: Proyectos europeos, herramientas participativas, experiencias municipales y territoriales en España*. Alicante: CEDER-Aitana, Universidad de Alicante. pp. 199-212.
- ARANEGUI GASCÓ, C.; BONET ROSADO, H.; MARTÍ BONAFÉ, M.ª C.; MATA PARREÑO, C. y PÉREZ BALLESTER, J. (1997): "La cerámica con decoración figurada y vegetal del Tossal de Sant Miquel (Llíria, Valencia): una nueva propuesta metodológica", *Actas del Coloquio Internacional Iconografía Ibérica Iconografía Itálica: Propuestas de interpretación y lectura (Roma 1993)*. *Serie Varia 3*. (R. Olmos y J.A. Santos, Eds.). Madrid, pp. 153-175.
- ARASA i GIL, F. (2006). "Dos nous mil·liaris de la Via Augusta a Petrer i Pilar de la Horadada (Alacant)". *Saguntum*. 38, pp. 149-157.
- ARDIT LUCAS, M. (1993): *Els homes i la terra del País Valencià (segles XVI-XVIII)*, Barcelona, Edicions 62.
- ARDIT LUCAS, M. (2004): *Creixement econòmic i conflicte social. La foia de Llombai entre els segles XIII i XIX*, València, Afers.
- ARDIT LUCAS, M., BADENES, M.A. y BERNAT, J. S. (2001): *El País Valencià en el cens d'Aranda (1768)*, València, Publicacions de la Universitat de València.
- ASINS VELIS, S. (2008): Campos de Petrer: los rápidos cambios de la última centuria. En: Amat, X. (coord.). *Tierra, créditos y agua. El cooperativismo agrario en Petrer*. Petrer: Cooperativa Agrícola de Petrer, pp. 99-119.
- ASINS VELIS, S. (2009): *El paisaje agrario aterrazado. Diálogo entre el hombre y el medio en Petrer (Alicante)*. Petrer: Publicacions de la Universitat de València.
- ASINS VELIS, S, SEGURA HERRERO, G., GUILL ORTEGA, M. A. y RICO NAVARRO, M.ª C. (2014): *El marquesado de Noguera*, Ayuntamiento de Petrer.

- AUERNHEIMER, C., LLEDÓ, M.J. y BELLOT, J. (1981): *Arenal de Petrel: Informe geológico y ecológico*. Petrer: Caja de Crédito de Petrel.
- AUFDERHEIDE, A.C. y RODRÍGUEZ-MARTÍN, C. (1998): *The Cambridge encyclopedia of human paleopathology*. Cambridge (Cambridge University Press).
- AZUAR RUIZ, R. (1981): *Castellología medieval alicantina. Área meridional*. Instituto de Estudios Alicantinos. Diputación de Alicante. Alicante.
- AZUAR RUIZ, R. (1983): "Panorama de la arqueología medieval de los valles alto y medio del Vinalopó (Alicante)", *Lucentum*, II, 349-383.
- AZUAR RUIZ, R. (1985a): *El Castillo de la Torre Grossa de Jijona*, Diputación de Alicante, Alicante.
- AZUAR RUIZ, R. (1985b) "Arqueología medieval del País Valenciano y Murcia", *Arqueología del País Valenciano: panorama y perspectivas*, Alicante, pp. 415-446.
- AZUAR RUIZ, R. (Coord). (1989): *La Rabita califal de las dunas de Guardamar (Alicante). Cerámica, epigrafía, fauna, malacofauna*, Museo Arqueológico de Alicante. Alicante.
- AZUAR RUIZ, R. (1994): "Formación y consolidación de los territorios castrales en época islámica. Los husun del Vinalopó (Alicante)", *Fortificaciones y castillos de Alicante. Valles del Vinalopó*, Petrer, pp. 67-101.
- AZUAR RUIZ, R. (2004): "Campesinos fortificados frente a conquistadores feudales en los valles del Vinalopó", en Jover Maestre, F. J. y Navarro Poveda, C. (coord.): *De la medina a la vila*, Ayuntamiento de Petrer y Ayuntamiento de Novelda, pp. 263-291.
- AZUAR RUIZ, R. (2016): *Castillos, ciudades y campesinos en el Sharq al-Andalus. Siglos II-VII HG/VIII-XIII DC*, Instituto Alicantino de Cultura. Juan Gil-Albert, Alicante.
- AZUAR RUIZ, R y MENÉNDEZ FUEYO, J. L. (1999): "El alfar islámico de Elche (Alicante), (siglos XI-XIII)", *II Congreso de Arqueología Peninsular*, T. IV, Un. Alcalá de Henares, pp. 679-690.
- AZUAR RUIZ, R., NAVARRO POVEDA, C. y BENITO IBORRA, M. (1985): *Excavaciones medievales en el Castillo de la Mola (Novelda-Alicante). I. Las cerámicas finas (s. XII-XV), Tomo I*, Ayuntamiento de Novelda-Diputación de Alicante, Alicante.
- BARCIELA GONZÁLEZ, V. (2015): "Prospección arqueológica en el yacimiento del Paleolítico Medio de La Coca". En Berná, M.T. y Tordera, F.F. (coord.): *Aspe a la luz de la Arqueología*. Aspe, pp. 59-61.
- BARRACHINA, A., CARMONA, P. Y MIRALLES, J. (1984): *Excavaciones en el Molí del Testar de Paterna (Valencia). Tipología de la cerámica hallada en el Molí del Testar de Paterna, Al-Qantara V, I y 2*, (Madrid), pp. 405-428.
- BARRIO BARRIO, J.A. (2002): Las élites políticas urbanas en la Gobernación de Orihuela. Los sistemas de creación, acceso y reproducción del grupo dirigente en un territorio fronterizo", *Anuario de estudios medievales*, 32/2, (Barcelona), pp. 777-808.
- BAZZANA, A., LAMBLIN, M. P., MONTMESSIN, Y., GISBERT, J.A. y VILLOTA, I. (1984): *Los graffiti medievales del Castell de Denia. Catálogo*. Ayuntamiento de Denia.
- BELANDO CARBONELL, R. (1990): *Realengo y Señorío en el Alto y Medio Vinalopó: Génesis de las estructuras de propiedad de la tierra*. Alicante: Caja de Ahorros Provincial, Publicaciones de la Universidad de Alicante. Alicante.
- BELLÓN AGUILERA, J. y MARTÍNEZ SALVADOR, C. (2007): "Las cerámicas medievales tardías de Murcia. Una nueva propuesta de adscripción cronológica para los materiales del siglo XIII", *Arqueología y Territorio Medieval* 14, (Jaén), pp. 139-161.
- BELTRÁN DE HEREDIA, J. DE y MIRÓ I ALAIX, N. (2010): "El comerç de ceràmica a Barcelona als segles XVI-XVII: Itàlia, França, Portugal, els tallers del Rin i Xina", *QUARHIS*, Època II, Núm. 6, (Barcelona), pp. 14-91.

- BELTRÁN DE HEREDIA, J. DE y MIRÓ I ALAIX, N. (2012): "Cerámica y comercio en Barcelona. Importaciones del Mediterráneo Occidental, Norte de Europa y Oriente", *Atti del IX Congresso Internazionale sulla Ceramica Medievale nel Mediterraneo*, (Siena), pp. 77-88.
- BENAVENTE, J.A., BURILLO, F. y THOMSON, M.T. (2001): *Guía de la Ruta de las Cárcels del Mezquín-Matarraña Bajo Aragón (Teruel)*. OMEZYMA, Asociación para el desarrollo del Mezquín-Matarraña, Teruel.
- BENITO IBORRA, M. (1995): "La fauna del conjunto arquitectónico tardorromano de la calle Mayor de Petrer". *Festa*. Ayuntamiento de Petrer, Petrer, pp. 21-23.
- BERNABÉ GUILLAMÓN, M. (1996): "La muralla medieval del pasaje de Zabalburu (Murcia), Memoria de Arqueología 1990". *II Jornades de Arqueologia Regional*, (Murcia), pp. 436-478.
- BERNABÉ MAESTRE, J. M.^a (1982): "La población de Petrer", *Festa*, Ayuntamiento de Petrer.
- BERNABEU AUBÁN, J. (1995): "Origen y consolidación de las sociedades agrícolas. El País Valenciano entre el neolítico y la Edad del Bronce". *Jornades d'arqueologia valenciana (Alfàs del Pi, 1993)*. L'Alfàs del Pi. pp. 37-90.
- BERNAT I MARTÍ, B. i BADENES MARTÍN, M.A. (1994): *Creimiento de la población valenciana. Análisis y presentación de los censos demográficos (1609-1857)*, València, IVEI.
- BERNAT I ROCA, M; GONZALEZ GANZALO, E. y SERRA I BARCALÒ, J. (1986): "Els graffiti del campanar de la Seu de Mallorca" *Institut d'estudis Baleàris*, 23, Palma de Mallorca, pp. 7-46.
- BERTI, F. (1986): *La maiolica di Montelupo. Secoli XIV-XVIII*, Milán.
- BERTI, G., y TONGIORGI, E. (1986): "Ceramiche importata della Spagna nell'area pisana dal XII al XV secolo", *Segundo Coloquio Internacional de Cerámica Medieval del Mediterraneo Occidental*, (Madrid), pp. 315-346.
- BERTRAN I ROIGE, P. (1986): "Dos models d'habitat fortificat: Sant Llorenç del Montsec i Oroners (La Noguera)". *Semana d'aqueologia Medieval. (Resums de les ponencies)*, Institut d'Estudis Ilerdencs. Diputació Provincial de Lleida.
- BLAKE, H. (1981): *Pottery exported from Northwest Italy between 1450 and 1830: Savona, Albisola, Genoa, Pisa and Montelupo*, British Archaeological Reports 102, (Oxford), pp. 99- 124 .
- BLASCO GARCÍA, M.C. i NAVARRO BELMONTE, C. (2011): "El repoblament de la vila de Novelda després de 1609", *Revista del Vinalopó*, 14, pp. 103-131.
- BOLUFER MARQUÉS, J. (2014): "Les ceràmiques italianes de Xàbia (segles XVI-XVIII)", *Aguaits: Revista d'investigació i assaig* 34, (Pedreguer), pp. 37-68.
- BOTELLA, M.C., ALEMÁN, I. y JIMÉNEZ, S.A. (2000): *Los huesos humanos. Manipulación y alteraciones*. Ed. Bellaterra.
- BROTHWELL, D. R. (1981): *Digging up bones: the excavation, treatment, and study of human skeletal remains*. Cornell University Press, Ithaca, NY.
- BROTONS RICO, V. (2013): "La foguera de Sant Antoni o el llarg estiu petrerí", *Festa*, Ajuntament de Petrer.
- BONFIGLIOLI, B., MARIOTTI, V., FACCHINI, F., BELCASTRO, M.G. and CONDEMI, S. (2004): Masticatory and non-masticatory dental modifications in the epipaleolithic necropolis of Taforalt (Morocco). *International Journal of Osteoarchaeology*, 14, pp. 448-456.
- CABEZAS ROMERO, R. (2015): *El Cabezo de la Escoba (Villena, Alicante): revisión de un asentamiento de la Edad del Bronce en el corredor del Vinalopó*. Villena. Fundación José María Soler.
- CABEZUELO PLIEGO, J.V. (1991): *La Guerra de los dos Pedros en las tierras alicantinas*, Instituto de Cultura "Juan Gil-Albert".
- CABEZUELO PLIEGO, J.V. (1994): "El sistema defensivo del Medio Vinalopó en el siglo XIV. Castillos, casas fortificadas y torreones", en Navarro Poveda, C. (coord.): *Fortificaciones y castillos de Alicante. Valles del Vinalopó*, Caja de Crédito de Petrel –Asociación Española de Amigos de los Castillos, pp. 263-280.
- CAMPILLO VALERO, D. (2001): *Introducción a la Paleopatología*. Barcelona: Bellaterra.
- CAMPO, A. (2006): "Los montes de Petrer en la época de la desamortización". *Revista Festa 2006*, pp. 40-42.

- CARMONA GONZÁLEZ, A. (1989): "Murcia ¿Una fundación árabe? (Nuevos datos y conclusiones)", *Murcia Musulmana*, pp. 85-147.
- CARMONA GONZÁLEZ, A. (2008): "Lorca y la formación de Tudmir", *Clavis*, 4-5, pp. 23-32.
- CASEY, J. (1983): *El reino de Valencia en el siglo XVII*, Madrid, Siglo XXI Editores.
- CASQUETE RODRÍGUEZ, J. y SALVADÓ JAMBRINA, I. (2011): "Les balmes obrades de Can Ximet (Olérdola). Un exemple d'hàbitat troglodític a l'Edat Mitjana", *IV Congrés d'Arqueologia medieval i moderna a Catalunya*, Volum II, (Tarragona), pp. 855-865.
- CASTILLO ARMENTEROS, J. C. (2008): "Los alcázares de Jaén entre los siglos VIII-XIII", *Castrum 8. Le château et la ville. Espaces et réseaux*, Casa de Velázquez-École française de Rome, Madrid, pp. 223-249.
- CASTELLÓ TRAVER, J.E. (1978): *El País Valenciano en el censo de Floridablanca (1787)*, València, IVEI.
- CENTRO EXCURSIONISTA ELDENSE (1972): "Carta arqueológica del valle de Elda (Alicante)". *Archivo de Prehistoria Levantina XII*, Diputación de Valencia, pp. 199-208.
- CERAM, C.W. (1967): *Dioses, tumbas y sabios*, Ediciones Destino.
- CERDÁ MELLADO, J.A. y TELESE COMPRE, A. (1994): "Cerámica de procedencia italiana aparecida en Cataluña", *Laietania 9*, (Barcelona), pp. 293-353.
- CHAPA BRUNET, T. (1985): *La escultura ibérica zoomorfa*. Madrid.
- CHIMENOS, E., SAFONT, S., ALESAN, A., ALFONSO, J. y MALGOSA, A. (1999): "Propuesta de protocolo de valoración de parámetros de paleodontología", *Gaceta Dental*, 102, pp. 44-52.
- CÍSCAR PALLARÉS, C. (1977): *Tierra y señorío en el País Valenciano (1570-1620)*, València, Del Cenja al Segura.
- COLL CONESA, J. (1997): "Cerámica moderna", en *Platería 14. Sobre cuatro casas andalusíes y su evolución (siglos X-XI-II)*. Excavaciones arqueológicas en la ciudad de Murcia I, Murcia, pp. 51-64.
- COLL CONESA, J., (coord.) (1998): *Mallorca i el comerç de la ceràmica a la Mediterrània*, Palma de Mallorca, Fundació La Caixa.
- COLL CONESA, J. (2003): "Transferencias técnicas a la producción cerámica entre al-Andalus y los reinos cristianos. El caso del sharq al-Andalus", *Cerámicas islámicas y cristianas a finales de la Edad Media. Influencias e intercambios*, (Ceuta), pp. 303-365.
- COLL CONESA, J. (2008): *Imágenes del Caballero*, Fundación Bancaja, Valencia.
- COLL CONESA, J., MARTÍ OLTRA, J. y PASCUAL PACHECO, J. (1988): *Cerámica y cambio cultural. El tránsito de la Valencia islámica a la cristiana*, Ministerio de Cultura, Valencia.
- CUADRADO, E. (1987): Las necrópolis ibéricas del Levante español, *Actas de las I Jornadas sobre el mundo ibérico (Jaén 1985)*. Jaén, pp. 185-203.
- DADEA M., PORCELLA, M.F. (1997): "La diffusione della ceramica spagnola in Sardegna: importazioni e tentativi di imitazione locale, Transferències i comerç de ceràmica a l'Europa mediterrània (segles XIV-XVII)", *XV Jornades d'Estudis Històrics Locals*, (Palma de Mallorca), pp. 215-248.
- DEMIANS D'ARCHIMBAUD, G. (1980): *Les fouilles de Rougiers. Contribution à l'archéologie de l'habitat rural medieval en pays méditerranéen*, CNRS, Paris.
- DEMIANS D'ARCHIMBAUD, G. (1998): "Productions et importations de céramiques dans le Midi méditerranéen français", *Ceràmica medieval i postmedieval. Circuits productius i seqüències culturals*, Barcelona, pp. 73-110.
- DÍAZ DEL RÍO, P. (2003): "Recintos de fosos del III milenio BC en la Meseta peninsular". *Trabajos de Prehistoria 60*, 2, CSIC. Madrid: pp. 61-78.
- DOMÉNECH BELDA, C. (2016): "Las tierras del Vinalopó en época islámica", en Ponce, G. (coord.) *La conquista cristiana del valle del Vinalopó. Territorio y fortalezas*, Universitat d'Alacant: pp. 23-41.

- DOMÉNECH BELDA, C.; TENDERO FERNÁNDEZ, F. y SÁNCHEZ VERDÚ, A. (2016): "Novedades sobre el pasado andalusí de Petrer: El hallazgo de un dirham del emir omeya Abd al-Rahman I (785-6 d.C.)", *Festa 2016*, Ayuntamiento de Petrer: pp. 10-13.
- DOMENECH FAUS, E. (2003): "L'herència arquitectònica: pasat i present", *El patrimoni Històric i Artístic de Cocentaina i la seua recuperació, Les Intervencions arquitectòniques i Arqueològiques*, Cocentaina, pp. 15-65.
- EPALZA, M. de, RUBIERA, M. J. (1984). "El mosaico romano de Petrel y la existencia de unos posibles baños árabes". *Moros y Cristianos*. Petrel.
- ESPINOSA RUIZ, A. (1987). "Petrer y la Vía Augusta". *Revista de Fiestas de Moros y Cristianos*, 48. Unión de Festejos San Bonifacio, Mártir. Petrer.
- ESPINOSA RUIZ, A. (1991): El yacimiento ibérico de El Mirador de la Sierra del Caballo (Petrer, Alicante): Las cerámicas, *Alebus*, 1, pp. 33-65.
- ESPINOSA RUIZ, A. y DONCEL, P. (1989). "El yacimiento ibérico del mirador de la Sierra del Caballo", *Revista de Fiestas de Moros y Cristianos*, 50, Unión de Festejos San Bonifacio, Mártir, Petrer.
- ESQUEMBRE BEBIA, M.A. (1997): *El poblamiento prehistórico en el Alto Vinalopó*. Villena. Fundación municipal José María Soler.
- ESTEVE POVEDA, D. (1990): *Memorias de un presidente. Historia del Centro Excursionista Eldense*. Elda
- FAUQUET, J., FLORENSA, F., GARCÍA, G., MORO, A. y PIERA, J. (1998): "Un abocament de ceràmiques en el fossat de la vila de Terrassa entorn el 1400", *Primer Congrés d'Arqueologia Medieval i Moderna a Catalunya. 15 anys d'intervencions arqueològiques: mancanes i resultats*, Barcelona, pp. 130-141.
- FEBRER ROMAGUERA, V.M. (2000): *Dominio y explotación territorial en la Valencia foral*, València, Publicacions de la Universitat de València.
- FEREMBACH, D., SCHWIDETZKY, I. and STLOVKAL, M. (1980): "Recommendations for age and sex diagnoses of skeletons", *Journal of Human Evolution* 9, pp. 517-549.
- FERNÁNDEZ LÓPEZ DE PABLO, J. (1999): *El yacimiento prehistórico de Casa de Lara, Villena (Alicante). Cultura material y producción lítica*. Villena. Fundación municipal José María Soler.
- FERNÁNDEZ LÓPEZ DE PABLO, LÓPEZ, J., GÓMEZ, M., DÍEZ, A., FERRER, C. y MARTÍNEZ-ORTÍ, A. (2008): "Resultados preliminares del proyecto de investigación sobre los orígenes del Neolítico en el Alto Vinalopó y su comarca: la revisión de El Arenal de la Virgen (Villena, Alicante)". *IV Congreso del Neolítico peninsular*. Alicante. pp. 107-116.
- FERNÁNDEZ LÓPEZ DE PABLO, J., SALAZAR, D. C., SUBIRÀ, M. E., ROCA DE TOGORES, C., GÓMEZ, M., RICHARDS, M. P. y ESQUEMBRE, M. A. (2013): "Late mesolithic burials at Casa Corona (Villena, Spain): direct radiocarbon and palaeodietary evidence of the last forager populations in Eastern Iberia". *Journal of Archaeological Science* 40, pp. 671-680.
- FERNÁNDEZ LÓPEZ DE PABLO, J., FERRER, C., GÓMEZ, M., TORMO, C. y SANCHIS, A. (2015): "Open-air Mesolithic sites in the Central Mediterranean region of Spain: new evidences and research directions". En Bicho, N., Detry, C., Douglas Price, T. y Cunha, E. (eds.): *Muge 150th: the 150th anniversary of the discovery of Mesolithic shellmiddens*. Vol. 2. Cambridge: pp. 75-92.
- FERNÁNDEZ PERIS, J. (1998): "La Coca (Aspe). Área de aprovisionamiento y talla del Paleolítico medio". *Recerques del Museu d'Alcoi*, 7. Alcoi, pp. 9-46.
- FERNÁNDEZ PERIS, J. (2001): "La Cova del Bolomor (Tavernes de la Valldigna, València)". En Villaverde, V. (ed.). *De neandertales a cromañones. El inicio del poblamiento humano en las tierras valencianas*. Valencia. Universitat de València. pp. 389-392.
- FRANCO SALGADO-ARAUJO, F. (1976): *Mis conversaciones privadas con Franco*, Editorial Planeta.
- FRANCOVICH, R. y GELICHI, S. (1986): "La cerámica spagnola in Toscana nell Bassomedioevo", *Segundo Coloquio Internacional de Cerámica Medieval del Mediterráneo Occidental*, Madrid, pp. 297-313.
- FRÍAS CASTILLEJO, C. (2010): *El poblamiento rural de Dianium*,

- Lucentum, Ilici y la ciudad romana de la Vila Joiosa (siglos II a. C.-VII d. C.). Bases para su estudio.* Alicante, Publicaciones de la Universidad de Alicante. Serie Arqueología.
- GALIANA, M. F. y ROSELLÓ, N. (1988): "Catalogación y Estudio de los materiales ibéricos y romanos expuestos en el Museo Arqueológico Municipal de Novelda", *Ayudas a la Investigación 1984-1985, II*, Alicante, 61-80.
- GANDÍA (1999): *El gust d'Ausiàs March*, Alicante, Ajuntament de Gandia, CEIC Alfons el Vell, Conselleria de Cultura, Educació i Ciencia, Editorial Such i Serra.
- GARCÍA, J. M., INIESTA, A., PAGE, V. y RUIZ, M^a. J. (1987): *10 años de excavaciones en Coimbra del Barranco -Ancho, Jumilla.* Murcia.
- GARCÍA ATIENZAR, G. (2009): *Territorio neolítico. Las primeras comunidades campesinas en la fachada oriental de la península Ibérica (5600-2800 cal BC).* Oxford, BAR International series 2021.
- GARCÍA ATIENZAR, G. (2016): "El Peñón de la Zorra (Villena, Alicante, Spain): change and continuity in settlement pattern during Bell Beaker". En GUERRA DOCE, E., LIESAU, C. (coords.): *Analysis of the economic foundations supporting the social supremacy of the Beaker groups.* Proceedings of the XVII UISPP world congress (1-7 september, Burgos, Spain). Oxford. Archaeopress publishing LTD, pp. 129-140.
- GARCÍA ATIENZAR, G. y JOVER MAESTRE, F.J. (2011): "The introduction of the first farming communities in the western Mediterranean: the valencian region in Spain as example", *Arqueología Iberoamericana* 10, pp. 17-29.
- GARCÍA ATIENZAR, G., JOVER MAESTRE, F.J., IBÁÑEZ SARRIÓ, C., NAVARRO POVEDA, C. y ANDRÉS DÍAZ, D. (2006): "El yacimiento neolítico de la calle Colón (Novelda, Alicante)". *Recerques del Museu d'Alcoi*, 15, Alcoi, pp. 19-28.
- GARCÍA CÁRCEL, R. (1977): "La ganadería valenciana en el siglo XVII", *Saitabi*, XXVII, pp. 79-102.
- GARCÍA FAYOS, P. y CERDÀ, A. (1997): "Seed losses by surface wash in degraded Mediterranean environments", *Catena* 29, 1; pp. 73-83.
- GARCÍA PEREIRA, R. (2011): *Fauna vertebrada. Paisaje Protegido Serra del Maigmó y Serra del Sit. Guía de interpretación.* Petrer: Asociación Amigos del Valle de l'Avaiol.
- GARCÍA PORRAS, A. (2000): "La cerámica procedente de la Península Ibérica en el Priamàr (Savona)", *Atti XXXIII Convegno Internazionale della Ceramica: La ceramica come indicatore socio-economico.* Centro Ligure per la storia della ceramica, (Albisola), pp. 189-200.
- GARCÍA PORRAS, A. (2009): *La cerámica en azul y dorado valenciana del siglo XIV e inicios del siglo XV*, Colección Materiales y Documentos 03, Valencia, Museo Nacional de Cerámica.
- GIL GARCÍA, M. J. (2006): "Paisaje Protegido sierras del Maigmó y del Sit: Una apuesta de futuro", *Revista Festa 2006*: pp. 9-11.
- GIMÉNEZ FONT, P. y MARCO MOLINA, J. A. (2017): "La dinámica del paisaje en la Serra d'Aitana (Alacant, España): síntesis de transformaciones históricas en una montaña mediterránea (1600-2010)". *Estudios Geográficos LXXVIII*, 282, pp. 105-133.
- GIMÉNEZ LÓPEZ, E. (1981): *Alicante en el siglo XVIII. Economía de una ciudad portuaria en el Antiguo Régimen*, Valencia.
- GISBERT SANTONJA, J. A. (2008): *Pren m'enaxi com al patró qu'en plaja té sa gran nau.* Arqueología del puerto y el mar de Denia en tiempos del Magnánimo, *Alicante, un puerto para el rey. Alfonso el Magnánimo entre dos mares*, Valencia, pp. 96-112.
- GISBERT SANTONJA, J. A. y BOLUFER MARQUÉS, J. (1992): *Maiolica italiana en el registro arqueológico de la ciudad de Denia (Alacant). Catálogo y algunas consideraciones en tomo a su contexto material.* *Atti XXV Convegno Internazionale della ceramica*, (Albisola, 1992), pp. 7-40.
- GOBERNA VALENCIA, M^a. V. (1984): "Historia del descubrimiento e investigación de Les Llometes". *Alcoy. Prehistoria y Arqueología. Cien años de Investigación.* Alcoy, pp. 19-29.
- GÓMEZ-GONZÁLEZ, S., GONZÁLEZ, L., WASTERLAIN, S., ROCA DE TOGORES, C. and SOLER, J. A. (2017): Non-masticatory dental wear of anterior teeth in Late

- Neolithic individuals from Alicante (Spain) burial caves and rock shelters. In: *SDM-IAPO-2017, 17th International Symposium on Dental Morphology (ISDM) & 2nd congress of International Association for Paleodontology (IAPO)*, 4-7 Oct 2017 Bordeaux (France). Póster.
- GÓMEZ-GONZÁLEZ, S. y ROCA DE TOGORES MUÑOZ, C. (2017): "Aproximación a los hábitos alimenticios y culturales de las poblaciones del "fondo arqueológico la marina 1995"", En SOLER, J.A. y CASABÓ, J.A. (coords.): *Nuevos datos para el conocimiento de la Prehistoria en la comarca de La Marina, Alicante*. Serie Mayor vol. 13, Museo Arqueológico Provincial de Alicante MARQ.
- GONZÁLEZ GONZALO, E. (1997): *Cerámica medieval (ss. XIV-XV) y postmedieval (ss. XVI-XVIII) de importación en Mallorca en su contexto arqueológico urbano, en Mallorca i el comerç de la Ceràmica a la Mediterrània*, Palma de Mallorca.
- GONZÁLEZ GONZALO, E. (1997): *Un conjunto de platos catalanes e italianos del tipo azul sobre blanco de época postmedieval hallados en Can Bordils (Palma), Transferències i comerç de ceràmica a l'Europa mediterrània (segles XIV-XVIII)*, en *XV Jornades d'Estudis Històrics Locals (Palma de Mallorca, 1997)*, pp. 269-290.
- GONZÁLEZ GOZALO, E. y SALVÀ SIMONET, B. (1997): "L'excavació d'urgència del carrer de Sant Alonso nº 26 de Palma. La ceràmica d'importació procedent del dipòsit nº 10", *Transferències i comerç de ceràmica a l'Europa mediterrània (segles XIV-XVII)*, XV Jornades d'Estudis Històrics Locals, (Palma de Mallorca), pp. 169-181.
- GONZÁLEZ HERNÁNDEZ, M.A. (2002): *Musulmans, jueus i cristians a les terres del Vinalopó (1404-1596)*, Petrer, CEL Vinalopó.
- GONZÁLEZ JOVER, E. (1990): "Gabriel Payá, algo más que el nombre de una calle", *Festa*, Ayuntamiento de Petrer, Petrer.
- GONZÁLEZ JOVER, E. (1993): "Masones en Petrer", *Festa*, Ayuntamiento de Petrer, Petrer.
- GONZÁLEZ MARTÍ, M. (1944): *Cerámica del Levante Español*. Loza, Barcelona, Editorial Labor.
- GONZÁLEZ MARTÍ, M. (1952): *Cerámica del Levante Español*, Tomos I y II, Barcelona, Editorial Labor.
- GRACIA ALONSO, F. (1995): "Producción y comercio de cereal en el N.E. de la Península Ibérica entre los siglos VI-II a.C.", *Pyrenae*, 26, 91-113.
- GRAU MIRA, I. y MORATALLA JÁVEGA, J. (1998): *El poblamiento de época ibérica en el Alto Vinalopó*, Villena.
- GRUPO ARQUEOLÓGICO PETRELENSE (1968): *Estatutos del Grupo Arqueológico Petrelense*, original inédito.
- GRUPO ARQUEOLÓGICO PETRELENSE (1969): *Actas febrero 1968 – febrero 1969*, original inédito.
- GRUPO ARQUEOLÓGICO PETRELENSE (1976): "Antecedentes romanos en la villa de Petrel", *Revista de Moros y Cristianos*, Petrer.
- GUÀRDIA, M., ARGELAGUÉS, M. y FRANCÉS, J. (2011): "Les estructures medievals de la Plana del Castell (Cerdanyola del Vallés)", *IV Congrés d'Arqueologia medieval i moderna a Catalunya, Volum II*, (Tarragona), pp. 831-845.
- GUICHARD, P. (1976): *Al-Andalus: Estructura antropológica de una sociedad islámica en Occidente*, Barcelona.
- GUICHARD, P. (1983): "Evolución sociopolítica de la Región Murciana durante la época musulmana", *Cuadernos de Historia*, X, pp. 53-74.
- GUICHARD, P. (2001): *Al-Andalus frente a la conquista cristiana*, Madrid.
- GUILLERMO MARTÍNEZ, M. (2014): *Cartagena Medieval*, Cartagena, Cuadernos monográficos del Museo del Teatro Romano.
- GUTIÉRREZ LLORET, S. (1996): *La Cora de Tudmir. De la Antigüedad Tardía al mundo islámico. Poblamiento y cultura material*. Madrid-Alicante (Collection de la Casa de Velázquez; 57).
- HALPERIN DONGHI, T. (2008): *Un conflicto nacional. Moriscos y cristianos viejos en Valencia*. València, Publicacions de la Universitat de València.
- HARDY, K., BLAKENEY, T., COPELAND, C., KIRKHAM, J., WRANGHAM, R. and COLLINS, M. (2009): "Starch Granules, Dental Calculus, and New Perspectives on Ancient Diet". *Journal of Archaeology Science*, 36: pp. 248-255.

- HERNÁNDEZ ALCARAZ, L. (1996): "El urbanismo ibérico en el Alto Vinalopó: Puntal de Salinas y Salvatierra", *Actas del XXIII CNA (Elche 1995)*. Elche.
- HERNÁNDEZ ALCARAZ, L. y NAVARRO POVEDA, C. (1997): "Los graffiti del castillo de La Atalaya (Villena, Alicante)". *Villena*, 47, Ayuntamiento de Villena, pp. 92-95.
- HERNÁNDEZ ALCARAZ, L. y SALA SELLÉS, F. (1996): *El Puntal de Salinas. Un hábitat ibérico del siglo IV a.C. en el Alto Vinalopó*. Villena.
- HERNÁNDEZ CARRIÓN, E. y SIMÓN GARCÍA, J. L. (2015): *El castillo de Jumilla: Historia de un centinela*, Ayuntamiento de Jumilla, Jumilla.
- HERNÁNDEZ PÉREZ, M. S. (1982): "La Cueva de la Casa Colorá: Un yacimiento eneolítico en el valle Medio del Vinalopó (Alicante)". *Lucentum*, I, Universidad de Alicante, Alicante, pp. 5-18.
- HERNÁNDEZ PÉREZ, M. S. (1983): "La metalurgia prehistórica en el valle Medio del río Vinalopó (Alicante)". *Lucentum*, II, Universidad de Alicante, Alicante, pp. 17-42.
- HERNÁNDEZ PÉREZ, M. S. (1994): "Consideraciones sobre los conceptos de encastillamiento y fortificación en la Edad del Bronce del País Valenciano. A propósito de algunos poblados del Vinalopó". En NAVARRO POVEDA, C. (Coord.) *Fortificaciones y castillos de Alicante. Comarcas del Vinalopó*. Petrer, pp. 11-18.
- HERNÁNDEZ PÉREZ, M. S. (1997): "Agua, río, camino y territorio. A propósito del Vinalopó". *Agua y Territorio. I Congreso de Estudios del Vinalopó*, Petrer-Villena. pp. 17-34.
- HERNÁNDEZ PÉREZ, M. S. y ALBEROLA, E. (1988): "Ledua (Novelda, Alacant): Un yacimiento de llanura en el Neolítico valenciano". *Archivo de Prehistoria Levantina*, XVIII, Valencia, Diputación de Valencia, pp. 149-158.
- HERNÁNDEZ PÉREZ, M. S. y FERRER MARSET, P. (coord.) (2009): *Graffiti. Arte espontáneo en Alicante*, MARQ, Diputación de Alicante.
- HERNÁNDEZ PÉREZ, M. S., GARCÍA ATIÉNZAR, G. y BARCIELA GONZÁLEZ, V. (2016): *Cabezo Redondo (Villena, Alicante)*. Alicante. Universidad de Alicante. Ayuntamiento de Villena.
- HERNÁNDEZ PÉREZ, M. S. y LÓPEZ MIRA, J. A. (1992): "Bronce Final en el Medio Vinalopó. A propósito de dos conjuntos cerámicos del Tabayá (Aspe, Alicante)". *Estudios de Arqueología ibérica y romana. Homenaje a Enrique Pla*, Trabajos Varios S.I.P., 89, Valencia, pp. 1-15.
- HERNÁNDEZ PÉREZ, M. S. y PÉREZ BURGOS, J. M. (2005): "En busca de nuestros orígenes. El poblamiento prehistórico en Sax". En F. J. Gil Peláez (coord), *Historia de Sax*, Tomo I. Sax, pp. 103-128.
- HIDALGO LÓPEZ, M. (1998a): *El inicio de la sociedad contemporánea en Petrer*, Cuadernos Didácticos nº 1, Petrer, Ayuntamiento de Petrer.
- HIDALGO LÓPEZ, M. (1998b): "La transición del antiguo régimen a la sociedad contemporánea en Petrer", *Festa*, Ayuntamiento de Petrer, Petrer, pp. 49-60.
- HIDALGO LÓPEZ, M. (2005): "Un guerrillero republicano del siglo XIX: Tomás Bertomeu o Tomaset de Petrel", *Festa*, Ayuntamiento de Petrer, Petrer, pp. 117-125.
- HURST, J. (1977): "Spanish pottery imported into medieval Britain", *Medieval Archeology* 21, (Durham), pp. 68-105.
- IBN ḤAYYĀN, *Crónica del califa 'Abdarrahmān III an-Nāṣir entre los años 912 y 942 (al-Muqtābis V)*, Trad. M^a J. Viguera y F. Corriente, Zaragoza, 1981.
- IBN 'IDĀRĪ AL-MARRAKUSĪ, *Historia de Al-Andalus*, Trad. y estudio crítico de F. Fernández González, 1^a ed. Granada, 1860, 2^a ed. Málaga, 1999.
- INFORMACIÓN (1954): "Hallazgo antropológico en Elda". *Diario Información*. 11 de marzo, Alicante.
- IZQUIERDO VALLINA, J. (2013): *La conservación cultural de la naturaleza*. Oviedo: KRK Ediciones.
- IZQUIERDO PERAILE, I. (2000): *Monumentos funerarios ibéricos: los pilares-estela*, Serie Trabajos Varios del SIP, 98. Valencia.

- JIMÉNEZ CASTILLO, P. (2016): "La ciudad y el reino de Murcia durante el siglo XI", *Cuando Almería era Almariyya*, Almería, pp. 151-204.
- JIMÉNEZ CASTILLO, P. (e.p.): "Reales y rales de la Murcia andalusí: la penetración de las elites urbanas en el medio rural", en J. Navarro Palazón y C. Trillo San José (eds.) *Almunias del Occidente islámico: poder, solaz y producción*, Granada.
- JIMÉNEZ DE CISNEROS, D., (1911): "Excursión a Catí (Alicante)". *Boletín de la Real Sociedad Española de Historia Natural*, XI. Madrid, pp. 289-295.
- JIMÉNEZ DE CISNEROS, D. (1925): "Indicación de algunos yacimientos prehistóricos y noticias acerca de otros". *Boletín de la Real Sociedad Española de Historia Natural*, XXV. Madrid, pp. 71-81.
- JIMÉNEZ PASALODOS, R. y BILL, A. (2012): "Los tambores de cerámica de al-Andalus (ss. VIII-XIV): Una aproximación desde la Arqueología Musical", *Revista Aragonesa de Musicología Nassarre*, 28, pp. 13-42.
- JOVER MAESTRE, F. J.; LÓPEZ MIRA, J. A. y SEGURA HERRERO, G. (1989): El primer poblamiento de Petrer: la Edad del Bronce. *Festa*. Petrer. Ayuntamiento de Petrer.
- JOVER MAESTRE, F. J. (1999): *Una nueva lectura del "Bronce Valenciano"*. Alicante. Universidad de Alicante.
- JOVER MAESTRE, F. J. (Coord); (2005a): *Vida i mort a Petrer*, Col.lecció l'Almorxó, 2. Ajuntament de Petrer.
- JOVER MAESTRE, F. J. (2005b). "La Vil la Petrària: una explotació agrícola d'època romana", en *Vida i mort a Petrer, Història dels cementeris*, Ajuntament de Petrer, pp. 15-17.
- JOVER MAESTRE, F. J. (2006): "La ocupación prehistórica en el valle de Elda". En POVEDA, A.M. y VALERO, J.R. (coords.): *La Historia de Elda*. Ayuntamiento de Elda. Caja de Ahorros del Mediterráneo. pp. 27-41.
- JOVER MAESTRE, F. J. (2008): "Las investigaciones prehistóricas en el valle de Elda". *Elda. Arqueología y Museo*. Museo Arqueológico de Alicante-MARQ, Alicante, pp. 16-37.
- JOVER MAESTRE, F. J. (2010): *La Torreña-El Monastil (Elda, Alicante)*. Del IV-III milenio cal AC en la cuenca del río Vinalopó. Memorias Arqueológicas, 5. Alicante. MARQ.
- JOVER MAESTRE, F. J. y DE MIGUEL IBÁÑEZ, M. P. (2010): "Las evidencias funerarias asociadas: la cueva de la Casa Colorá". En F. J. Jover Maestre (coord.): *La Torreña-El Monastil (Elda, Alicante)*. Del IV al III milenio AC en la cuenca del río Vinalopó. Alicante. Serie Excavaciones arqueológicas. Memorias 5. MARQ, pp. 173-182.
- JOVER MAESTRE, F. J.; LÓPEZ MIRA, J. A. y SEGURA HERRERO, G. (1989): *Estudio de los materiales de la Edad del Bronce en el Valle Medio del río Vinalopó*. Instituto de Estudios Juan Gil-Albert. Inédito.
- JOVER MAESTRE, F. J. y LÓPEZ PADILLA, J. A. (1995): "El Argar y el Bronce Valenciano. Reflexiones en torno al mundo funerario". *Trabajos de Prehistoria*, 52, I, CSIC, Madrid, pp. 71-86.
- JOVER MAESTRE, F. J. y LÓPEZ PADILLA, J. A. (1997): "El Vinalopó. Gestión del territorio y de los espacios hídricos durante el II milenio ANE". *Iº Congreso de Estudios del Vinalopó* (Petrer, 1995), Petrer-Villena, pp. 163-189.
- JOVER MAESTRE, F. J. y LÓPEZ PADILLA, J. A. (1999): "Campesinado e Historia. Consideraciones sobre las comunidades agropecuarias de la Edad del Bronce en el Corredor del Vinalopó". *Archivo de Prehistoria Levantina*, XXIII, Diputación de Valencia, Valencia, pp. 233-257.
- JOVER MAESTRE, F. J. y LÓPEZ PADILLA, J. A. (2004): "2200-1200 BC: Aportaciones al proceso histórico en la cuenca del río Vinalopó". *I Jornadas de la Edad del Bronce en las tierras valencianas y área limítrofes* (Villena, 2002), Villena.
- JOVER MAESTRE, F. J. y LÓPEZ PADILLA, J. A. (2005): *Barranco Tuerto y el proceso histórico en el corredor del Vinalopó durante el II milenio BC*. Vestigium I. Villena. Museo Arqueológico de Villena.
- JOVER MAESTRE, F. J. y LÓPEZ PADILLA, J. A. (2016): "Nuevas bases para el estudio de las comunidades campesinas de la Edad del Bronce en el Levante peninsular: el asentamiento de Terlinques (Villena, Alicante)". En *Del neolítico a l'edat del bronze en el Mediterrani occidental. Estudis en Homenatge a Bernat Martí Oliver*. Trabajos Varios del S.I.P., 119. Diputación de Valencia, Valencia, pp. 427-449.

- JOVER MAESTRE, F.J., LÓPEZ SEGUI, E. y TORREGROSA GIMÉNEZ, P. (2006): "Castillo de Petrer. Zona patio", *Actuaciones arqueológicas en la provincia de Alicante - 2005*, Edición CD-Rom, Colegio Oficial de Doctores y Licenciados en Filosofía y Letras y en Ciencias de Alicante, Alicante.
- JOVER MAESTRE, F.J., LORRIO, F.J. y DÍAZ, M^a.A. (2016): "El Bronce Final en el Levante de la península Ibérica: bases arqueológicas y periodización". *Complutum*, 27 (1). Madrid, pp. 81-108.
- JOVER MAESTRE, F.J., MARTÍNEZ, S., PASTOR, M., POVEDA, E. y LÓPEZ, J.A. (2016): "Los asentamientos de pequeño tamaño de la Edad del Bronce en tierras valencianas: a propósito del Cabezo del Polovar (Villena, Alicante)". *Recerques del Museu d'Alcoi*, 25. Alcoi, pp. 47-68.
- JOVER MAESTRE, F.J. y MOLINA HERNÁNDEZ, F.J. (2005): "El proceso de implantación de las primeras comunidades agropecuarias en las tierras meridionales valencianas". *Revista del Vinalopó*, 8. Petrer, pp. 11-28.
- JOVER MAESTRE, F.J. y RICO NAVARRO, M. C. (2006): *Historia de la sanidad en Petrer*, Ayuntamiento de Petrer.
- JOVER MAESTRE, F.J. y SEGURA HERRERO, G. (1995a): *El poblamiento antiguo en Petrer. De la Prehistoria a la Romanidad Tardía*. Petrer: Ayuntamiento de Petrer-Caixa de Crèdit de Petrer-Universidad de Alicante.
- JOVER MAESTRE, F.J. y SEGURA HERRERO, G. (1995b): "El mosaico romano de la Villa Petraria (Petrer, Alicante)". *Actas del XXII Congreso Nacional de Arqueología*. Vigo, 1993, pp. 361-366.
- JOVER MAESTRE, F.J. y SEGURA HERRERO, G. (1995c): "El toro ibérico de Sax y su contexto arqueológico: el yacimiento del Chorrillo (Petrer-Sax-Elda, Alicante)". *Actas del XXII Congreso Nacional de Arqueología*, II (Vigo, 1993), pp. 235-240.
- JOVER MAESTRE, F.J., SOLER, M^a. D., ESQUEMBRE, M.A. y POVEDA, A.M. (2002): "La Torreta-El Monastil (Elda, Alicante): un nuevo asentamiento calcolítico en la cuenca del río Vinalopó". *Lucentum*, XIX-XX, Universidad de Alicante, Alicante, pp. 27-40.
- JOVER MAESTRE F.J. y TORREGROSA GIMÉNEZ, P. (2017): "Las unidades domésticas de los primeros grupos neolíticos en el este de la península Ibérica". *Munibe*, 68. First on line. San Sebastián.
- JOVER MAESTRE, F.J., TORREGROSA GIMÉNEZ, P. y GARCÍA ATIENZAR, G. (2014): *El Neolítico en el Bajo Vinalopó (Alicante, España)*. BAR International Series 2646. Oxford. Archaeopress.
- KROGMAN, W. M. and ISCAN, M. Y. (1986): *The Human Skeleton in Forensic Medicine*. Springfield, Illinois: Charles C. Thomas Ed.
- LERMA, V., BADÍA, A., LÓPEZ, I., MARIMÓN, J., MARTÍNEZ, R. (1992): *La loza gótico-mudéjar en la ciudad de Valencia*, Ministerio de Cultura, Valencia.
- LLINÁS RIERA, M. (1997): "Ceràmica d'importació a Gutat de Mallorca, s. XVI-XVII- Can Bordils", *Transferències i comerç de ceràmica a l'Europa mediterrània (segles XIV-XVII)*, XV^a Jornades d'Estudis Històrics Locals, (Palma de Mallorca), pp. 303-319.
- LLOBREGAT CONESA, E.A. (1972): *Contestania Ibérica*. Alicante .
- LLOBREGAT CONESA, E. A. (1978): "El castell de Petrel", *Petrel*, Petrer.
- LLOBREGAT CONESA, E. A. (1980): "El Alto Imperio". *Nuestra Historia*, II, Valencia, pp. 77-126.
- LLORENS, J. (1989): *Ceràmica catalana de reflex metàl·lic*, Barcelona, F. Llorens.
- LÓPEZ ELUM, P. (1996): "La producción cerámica valenciana después de la conquista cristiana (siglos XIII-XIV)", *IV Congrés d'Història i Filologia de la Plana*, Nules, pp. 19-33.
- LÓPEZ PADILLA, J.A. (2009): "El grupo argárico en los confines orientales del Argar". En M. S. Hernández, J.A. Soler y J.A. López (coords.): *En los confines del Argar. Una cultura de la Edad del Bronce en Alicante*. Alicante. Museo Arqueológico de Alicante- MARQ, pp. 246-267.
- LÓPEZ PADILLA, J.A., MENÉNDEZ FUEYO, J.L. y AZUAR RUIZ, R. (2000): "Importación de loza italiana en el Convento de Santa Lucía (Elche, Alicante). Siglos XVI al XVIII", *Scripta in Honorem Enrique A. Llobregat Conesa*, Tomo I, Alicante, pp. 547-563.

- LÓPEZ SEGUI, E. (2008): "Calle Nueva, 9-11 (Petrer)", *Actuaciones arqueológicas en la provincia de Alicante - 2007*, Edición CD-Rom, Alicante.
- LÓPEZ SERRANO, A. (2016a): "Conquista y ocupación del Valle del Vinalopó y del norte de Murcia por el infante Don Alfonso", en G. J. Ponce Herrero (coord.) *La conquista cristiana del Valle del Vinalopó: territorio y fortalezas*, Alicante, pp. 181-208.
- LÓPEZ SERRANO, A. (2016b): "Petrer, de "hisn" islámico a posesión de los Loaysa bajo la jurisdicción de los Manuel", *Festa*, Ayuntamiento de Petrer, pp. 16-23.
- LORRIO ALVARADO, A. J., SIMÓN, J. L. y SÁNCHEZ DE PRADO, M. D. (2014): "La Peña del Castillo (Peñas de San Pedro, Albacete): de *oppidum* ibérico a fortaleza cristiana", *Lucentum XXXIII*, Universidad de Alicante, Alicante, pp. 73-112.
- LULL SANTIAGO, V. (1983): "El Argar". *Un modelo de estudio de las formaciones económico sociales prehistóricas*. Madrid. Ed. Akal.
- MACHADO YANES, M. C. (2010): "Aproximación al medio forestal del valle de Elda durante el III milenio AC: el estudio antracológico del yacimiento de la Torreta-El Monastil". En F. J. Jover (coord.): *La Torreta-El Monastil (Elda, Alicante). Del IV al III milenio AC en la cuenca del río Vinalopó*. Alicante. Serie Excavaciones arqueológicas. Memorias 5. MARQ, pp. 101-108.
- MALPICA CUELLO, A. (2009): "Castillos, alquerías y ciudades en al-Andalus. Un debate partiendo del análisis arqueológico", en A. L. Molina Molina y J. A. Eiroa Rodríguez (eds.) *El castillo medieval en tiempos de Alfonso X el Sabio*, Murcia, pp. 99-120.
- MANZANEDO LLORENTE, E. (2010): *La cerámica verde y manganeso de Paterna*, Paterna, Ayuntamiento de Paterna.
- MANZANO MARTÍNEZ, J. (1999): "Aproximación a la estructura de la propiedad musulmana de la tierra en la huerta de Murcia (siglo XIII)", *Actas del Coloquio CASTRUM 5. Archéologie des espaces agraires méditerranéens au Moyen Âge*, celebrado en Murcia del 8 al 12 de mayo de 1992, Madrid-Roma-Murcia, pp. 61-75.
- MARCO MOLINA, J. A. (1987): *El macizo del Maigmo. Estudio de geografía física*. Alicante: Instituto de Estudios Juan Gil-Albert.
- MÁRQUEZ VILLORA, J. C. (2006): "El Valle de Elda en época romana". En POVEDA, A. M. y VALERO, J. R. (coords.) *Historia de Elda*. Elda-Alicante: Ayuntamiento de Elda-Caja de Ahorros del Mediterráneo. Tomo I, pp. 73-94.
- MÁRQUEZ VILLORA, J. C. (2015): "El poblamiento romano en el Medio Vinalopó". En TENDERO, F. E. (coord.) *Villa Petraría. Síntesis del pasado romano de Petrer (Alicante)*, Col. lecció L'Almorxó 5, Ayuntamiento de Petrer, pp. 31-52.
- MÁRQUEZ VILLORA, J. C. y POVEDA NAVARRO, A. M. (2006): "La romanización del Valle de Elda: el Monastil". En POVEDA, A. M. y VALERO, J. R. (coords.) *Historia de Elda*. Elda-Alicante: Ayuntamiento de Elda-Caja de Ahorros del Mediterráneo. Tomo I, pp. 63-73.
- MÁRQUEZ VILLORA, J. C., POVEDA, A. M., SOLER, M^a. y TORRES, F. J. (1997): "El edificio ibérico del yacimiento de El Chorrillo (Elda-Petrer-Sax, Alicante)", *Actas XXIV CNA (Cartagena 1997)*, Murcia, tomo III, pp. 327-336.
- MARTEL REVERT, C. (2015): "Punzón". En: TENDERO, F. E. (coord.). *Villa Petraría. Síntesis del pasado romano de Petrer (Alicante)*, Col. lecció L'Almorxó 5, Ayuntamiento de Petrer, p. 147.
- MARTÍ CEBRIÁN, J. A. (1981): "La Terraza del Pantano", *Albarrada XVII*, Elda.
- MARTÍ OLTRA, J. (1998): "Una manufactura a la búsqueda de paternidad. Apuntes sobre el inicio de la producción de cerámica decorada bajomedieval en el área valenciana y dentro del contexto del Mediterráneo nordoccidental", *XXXI Convegno Internazionale della Ceramica. La Penisola Iberica e Italia: rapporti e influenze nella produzione ceramica dal Medioevo al XVII secolo*, Albisola, pp. 195-206.
- MARTÍ OLTRA, J. (1999): "La investigación sobre cerámica bajomedieval valenciana, relectura de una biografía centenaria", en PADILLA, J. L. Padilla y VILA, J. M. (coord.) *Cerámica Medieval i Postmedieval. Circuits productius i seqüències culturals*. Monografies d'Arqueologia Medieval i Postmedieval 4, Barcelona, pp. 133-144.
- MARTIN, R. and SALLER, K. (1957): *Lehrbuch der anthropologie*. Stuttgart: G. Fischer.

- MARTÍNEZ AGUIRRE, J. M. (1954): "De la Historia a la anécdota". *Diario Información*. 19 de marzo, Alicante.
- MARTÍNEZ CAVIRÓ, B. (1983): *La loza dorada*, Madrid, Editorial Nacional.
- MARTÍNEZ CAVIRÓ, B. (2010): *La loza dorada del Instituto de Valencia de Don Juan. Oro y lapislázuli*, Valencia, Orts Molins.
- MARTÍNEZ IBARRA, E. y GIMÉNEZ FONT, P. (2006): "Aportaciones al conocimiento del clima de Petrer y Elda", *Revista del Vinalopó* 9, pp. 145-167.
- MARTÍNEZ MONLEÓN, S. (2014): *El Argar en el Bajo Segura y Bajo Vinalopó. Patrón de asentamiento en un territorio de frontera*. Villena. Fundación José María Soler.
- MATARREDONA COLL, E. (1983): *El Alto Vinalopó. Estudio geográfico*. Alicante.
- MATEO BOX, J. (1968): "El castillo de Petrel", *Revista de Fiestas de Moros y Cristianos*, Petrer.
- MELERO GARCÍA, F., ALCÁNTARA VEGAS, C., FERNÁNDEZ MARTÍN A., FLORIDO ESTEBAN, D., NAVARRETE PÉNDÓN, V., OLIVER LEÓN, A., RUIZ NIETO, N. y SABASTRO ROMÁN, M.A. (2014-2015): "La loza dorada nazarí en Málaga. Tipología y contextos", *Mainake XXXV*, Málaga, pp. 203-240.
- MENÉNDEZ FUEYO, J. L. (2007): "De nuevo sobre cerámica. Reflexiones sobre la colección de cerámicas medievales y post medievales del Museo Arqueológico de Elda", *Elda Arqueología y Museo*, Museo Arqueológico de Alicante-MARQ, Alicante, pp. 104-127.
- MENÉNDEZ FUEYO, J. L. (2010): "Producción de cerámica medieval y colonización feudal: A propósito de un lote procedente del Castillo de Guardamar (ss. XIII-XIV)", *Guardamar del Segura, Arqueología y museo*, Museo Arqueológico de Alicante-MARQ, Alicante, pp. 170-185.
- MENÉNDEZ FUEYO, J. L. (2011): "Xixona, Clau del Regne: Las cerámicas de una villa feudal de realengo en la frontera meridional del Reino de Valencia, siglos XIII-XIV", *Xixona, Clau del Regne: arqueología de la conquista: de poblado fortificado islámico a castillo cristiano (siglos XII-XV)*, Museo Arqueológico de Alicante-MARQ, Alicante, pp. 87-106.
- MENÉNDEZ FUEYO, J. L. (2012a): "Cambio y continuidad formal en la producción cerámica feudal en el Reino de Valencia (siglos XIII-XIV): Algunas precisiones sobre el registro cerámico de la pobla medieval de Ifach (Calp, Alicante)", *Anales de la Universidad de Alicante. Historia Medieval 17*, Alicante, pp. 318-337.
- MENÉNDEZ FUEYO, J. L. (2012b): *La cerámica medieval de la Basílica de Santa María de Alicante. Arqueología, cerámica y arquitectura de una actuación arqueológica singular*, Oxford, British Archaeological Reports 2378, Archaeopress, Oxford University.
- MENÉNDEZ FUEYO, J. L. (2017)(e.p.): "Cerámicas de un reino prometido. La cerámica medieval del Castillo de la Atalaya de Villena", original mecanoscrito presentado para la monografía sobre la Fase III de restauración del Castillo de la Atalaya de Villena, Ayuntamiento de Villena.
- MENÉNDEZ FUEYO, J. L. y PINA MIRA, J. (2017): "Cerámicas para un nuevo reino. Las cerámicas de la repoblación feudal en la Población medieval de Ifach (Calp, Alicante)", *MARQ. Arqueología y Museo* 8, Museo Arqueológico de Alicante-MARQ, pp. 101-133.
- MESQUIDA GARCÍA, M. (1989): *La cerámica de Paterna al segle XIII*, Ajuntament de Paterna, Valencia.
- MESQUIDA GARCÍA, M. (1995): "Paterna: cuatro siglos de cerámica azul y dorada", *V^e Colloque sur la Céramique Médiévale en Méditerranée Occidentale*, Rabat, pp. 439-404.
- MESQUIDA GARCÍA, M. (1996): *Paterna en el Renacimiento. Resultado de las excavaciones de un barrio burgués*, Ayuntamiento de Paterna, Paterna.
- MESQUIDA GARCÍA, M., LÓPEZ PERIS, J.E., PRADES, S. y SMOLKA, R. (2001): *Las Ollerías de Paterna. Tecnología y producción. Volumen I. Siglos XII y XIII*, Ayuntamiento de Paterna, Paterna.
- MESQUIDA GARCÍA, M. (coord.) (2002): *La cerámica de Paterna: Reflejos del Mediterráneo*, Catálogo de la exposición, Valencia.
- MIRA-PECEVAL VERDÚ, E. i RICO NAVARRO, M^a. C. (2010): "Nobiliaria en el Medio Vinalopó: Apellido Maestre", *Revista del Vinalopó* 13, pp. 199-233.

- MIRA-PECEVALVERDÚ, E. y RICO NAVARRO, M^a. C. (2011a): "Antroponimia y genealogía de los nuevos pobladores de Petrer (1609-1611)", *Revista del Vinalopó*, 14, pp. 53-66.
- MIRA-PERCEVAL VERDÚ, E. y RICO NAVARRO, M^a. C. (2011b): "Petrer 1611. Los apellidos de los nuevos pobladores", *Festa, Ajuntament de Petrer*, pp. 124-133.
- MIRA-PECEVALVERDÚ, E. y RICO NAVARRO, M^a. C. (2016): "Los habitantes de Petrer en 1754", *Festa, Ajuntament de Petrer*, pp. 22-41.
- MOLINA CARRASCO, Y. (2015): "Cuenco". En: TENDERO, F.E. (coord.). *Villa Petraría. Síntesis del pasado romano de Petrer (Alicante)*, Col.lecció L'Almorxó 5, Ayuntamiento de Petrer: p. 131.
- MOLINA VIDAL, J. (2015). "La villa romana y la diversidad del paisaje agrícola romano". En: F. E. Tintero (coord.). *Villa Petraría. Síntesis del pasado romano de Petrer (Alicante)*, Col. lecció L'Almorxó 5, Ayuntamiento de Petrer, pp. 19-30.
- MOLNAR, P. (2008): "Dental wear and oral pathology: possible evidence and consequences of habitual use of teeth in a Swedish Neolithic sample" *American Journal of Physical Anthropology*, 136, pp. 423-431.
- MONREAL, L. y BARRACHINA, J. (1983): *El Castell de Llinars del Vallés. Un casal noble a la Catalunya del segle XV*, Barcelona, L'Abadia de Montserrat.
- MONTESINOS PÉREZ, J. (1791-1816): *Compendio Histórico Oriolano*, 20 vols. manuscritos, Orihuela.
- MUNTANER, R. (1860): *Crónica catalana*, Antonio de Bofarull (ed. y trad.), Barcelona.
- MUÑOZ LORENTE, M. (2010): *La expulsión de los moriscos en la provincia de Alicante*, Alacant, ECU.
- NAVARRO AMAT, P. (1995): "Luis y Ricardo Villaplana", *Festa*, pp. 154-158.
- NAVARRO BELMONTE C. i BLASCO GARCÍA, C. (2004): "Poblament i població a la Vall de Novelda durant l'Edat Mitjana", *Revista del Vinalopó*, 6-7, pp. 65-103.
- NAVARRO DÍAZ, P. (1998): "Don Miguel Amat y los albores literarios de Azorín en Petrer" en *Azorín y Petrer*, Petrer, Ayuntamiento, Caja de Crédito, Universidad de Alicante.
- NAVARRO DÍAZ, P. (1999): *325 años de devoción al Santísimo Cristo del Monte Calvario en Petrer (1674-1999)*, Mayordomía.
- NAVARRO DÍAZ, P. (2003): "Les coves del Castell", *El Carrer*, pp. 16-19.
- NAVARRO GUILLÉN, D. (1976): "Antecedentes romanos en la villa de Petrel", *Petrel*, Ayuntamiento de Petrer, Petrer.
- NAVARRO GUILLÉN, D. (1977): "Petrer y los petrolancos hace 3500 años". *Moros y Cristianos*, 38, Petrer.
- NAVARRO GUILLÉN, D. (1978): "Esculturas en el castillo de Petrel", *Revista de Fiestas de Moros y Cristianos*, 39, Unión de Festejos San Bonifacio, Mártir, Petrer.
- NAVARRO MEDEROS, J. F. (1982): "Materiales para el estudio de la Edad del Bronce en el Valle Medio del Vinalopó (Alicante)", *Lvcentum II*, Universidad de Alicante, Alicante, pp. 19-70.
- NAVARRO PALAZÓN, J. (1991): "Un ejemplo de vivienda urbana andalusí: la casa n° 6 de Siyâsa", *Archéologie Islamique*, II (1991), pp. 97-125.
- NAVARRO PALAZÓN, J. (1999): *Siyâsa, arquitectura y poblamiento de un hisn de Sharq al-Andalus. Siglos X-XIII*, Directores: M^a T. Pérez Higuera y A. Bazzana, Tesis doctoral, Universidad de Murcia, 1999.
- NAVARRO PALAZÓN, J. y JIMÉNEZ CASTILLO, P. (2007): *Siyâsa. Estudio arqueológico del despoblado andalusí (ss. XI-XII)*, Murcia, 2007.
- NAVARRO PASTOR, A. (1951): "Arqueología eldense". *Daheillos*. Elda.
- NAVARRO PASTOR, A. (1954a): "Los hallazgos del Pantano de Elda". *Diario Información*, 12 de marzo, Alicante.
- NAVARRO PASTOR, A. (1954b): "En torno al Hombre del Vinalopó". *Diario Información*, 18 de marzo, Alicante.

- NAVARRO PASTOR, A. (1954c): "Hallazgos arqueológicos en Elda". *Dahellos*, Elda.
- NAVARRO PASTOR, A. (1955): "Los hallazgos prehistóricos del Pantano". *Revista de Fiestas Mayores*, Elda.
- NAVARRO PASTOR, A. (1967): "Los signos de cantería en el castillo de Petrel", *Petrel*, Petrer.
- NAVARRO PASTOR, A. (1981): *Historia de Elda*. 2 vols. Caja de Ahorros Provincial de Alicante, Alicante.
- NAVARRO POVEDA, B. (2009): "Los pioneros en la conservación del castillo de Petrer", *Festa*, Ayuntamiento de Petrer.
- NAVARRO POVEDA, C. (1986): "Excavaciones de urgencia en la calle Cánovas del Castillo de Petrer", *Revista de Fiestas de Moros y Cristianos*, 47, Unión de Festejos San Bonifacio, Mártir, Petrer.
- NAVARRO POVEDA, C. (1988a): *Petrer islámico*, Instituto de Cultura Juan Gil-Albert, Alicante.
- NAVARRO POVEDA, C. (1988b): "Excavaciones en el castillo de Petrer," *Revista Moros y Cristianos*, Petrer.
- NAVARRO POVEDA, C. (1989): *Guía del Castillo de Petrer*, Ayuntamiento de Petrer, Petrer.
- NAVARRO POVEDA, C. (1990a): "C/ Cánovas del Castillo, nº 5", en *Excavaciones arqueológicas de salvament a la Comunitat Valenciana 1984-1988. I. Intervencions urbanes*. Generalitat Valenciana, Valencia, pp. 58-60.
- NAVARRO POVEDA, C. (1990b): "Restos de cultura material ibérica hallados en el casco urbano de la villa de Petrer", *Festa*, Petrer, s/p.
- NAVARRO POVEDA, C. (1990c): "Tradiciones culturales islámicas. Hallazgo de una darbuka", *Revista de Moros y Cristianos*, Petrer.
- NAVARRO POVEDA, C. (1990d): *Excavaciones arqueológicas en el castillo de La Mola (NoveldaAlicante). II. Las cerámicas comunes (s. XIVXV)*, Monforte del Cid-Novelda.
- NAVARRO POVEDA, C. (1991): "La villa romana de Petrer I - II", *Bitrir*, tomo II – Suplemento de *El Carrer*, Ayuntamiento de Petrer – Caja de Crédito de Petrer, pp. 13-44.
- NAVARRO POVEDA, C. (1992a): "Restos arqueológicos aparecidos en la Sierra del Cid", *Revista Moros y Cristianos*, Petrer, pp. 40-43.
- NAVARRO POVEDA, C. (1992b): "Yeserías islámicas aparecidas en las excavaciones del castillo de Petrer", *Festa*, Ayuntamiento de Petrer, Petrer.
- NAVARRO POVEDA, C. (1993a): "Hallazgos arqueológicos en los trabajos de reforma del altar mayor de la ermita de san Bonifacio", *Festa*, Ayuntamiento de Petrer, Petrer.
- NAVARRO POVEDA, C. (1993b): *Graffitis y signos lapidarios del castillo de La Mola (Novelda) y del castillo de Petrer*, Ayuntamiento de Novelda e Instituto de Cultura "Juan Gil Albert".
- NAVARRO POVEDA, C. (1994a): "Los castillos y el poblamiento en época bajomedieval en los valles del Vinalopó (Alicante)", en NAVARRO, C. (coord.): *Fortificaciones y castillos de Alicante. Valles del Vinalopó*, Caja de Crédito de Petrer y Asociación Española de Amigos de los Castillos, pp. 103-166.
- NAVARRO POVEDA, C. (1994b): "Establecimiento de un horno de cocer pan en 1769", *Festa*, p. 44-49.
- NAVARRO POVEDA, C. (1997): "El escudo heráldico del conde de Puñonrostro, señor de Petrer", *Revista de Fiestas de Moros y Cristianos*, 58, Unión de Festejos San Bonifacio, Mártir, Petrer.
- NAVARRO POVEDA, C. (1999): "Arquitectura militar: el castillo de Petrer. Análisis funcional y armamento medieval," *Revista de moros y cristianos*, Unión de Festejos San Bonifacio, mártir, Petrer, pp. 33-37.
- NAVARRO POVEDA, C. (2001): "Castillo de Petrer: (Medio Vinalopó)", en G. Segura Herrero y J. L. Simón García (coord.) *Castillos y torres en el Vinalopó, (Alicante)*, Centre d'Estudis Locals del Vinalopó, Alicante, pp. 125-132.
- NAVARRO POVEDA, C. (2005): "La vila de Petrer: de la conquesta cristiana a l'expulsió dels moriscos". En JOVER MAESTRE, F. J. (coord.) *Vida i mort a Petrer: història dels cementeris*, Petrer, pp.32-40.
- NAVARRO POVEDA, C. (2007): "Los graffitis de la iglesia parroquial de San Bartolomé apóstol de Petrer", *Festa 2007*, Ayuntamiento de Petrer, pp. 125-131.

- NAVARRO POVEDA, C. (2009a): "Petrer, iglesia de San Bartolomé". En HERNÁNDEZ, M.S. Y FERRER, P. (Coord.): *Graffiti. Arte espontáneo en Alicante*, MARQ-Diputación de Alicante, pp. 210-221.
- NAVARRO POVEDA, C. (2009b): "Petrer, Castillo". En HERNÁNDEZ, M.S. Y FERRER, P. (Coord.): *Graffiti. Arte espontáneo en Alicante*, MARQ-Diputación de Alicante, pp. 222-237.
- NAVARRO POVEDA, C. (2009c): "La comunidad morisca de Petrer y su expulsión en el año 1609", *Festa*, Ajuntament de Petrer.
- NAVARRO POVEDA, C. (2010): "Nuevos datos sobre la alquería islámica de Pusa entre los siglos X-XIII", *Revista de Moros i Cristians*, Petrer, pp. 202-207.
- NAVARRO POVEDA, C. (2013): "La producción alfarera en el Vinalopó Medio (Siglos XV-XVIII)", *XVI Congreso de la Asociación de Ceramología*, Agost, pp. 51-80.
- NAVARRO POVEDA, C. (2014a): "El vino en Petrer en época romana. Arqueología e Historia", *Festa*, Ayuntamiento de Petrer, Petrer, pp. 22-27.
- NAVARRO POVEDA, C. (2014b): "Armamento e indumentaria. El castillo de Petrer. Siglos XV-XVII", *Revista de moros y cristianos*, Unión de Festejos San Bonifacio, mártir, Petrer, pp. 232-235.
- NAVARRO POVEDA, C. (2015): "Historia de la investigación del Grupo Arqueológico: 1975-1999". En F. E. Tendaro (coord.). *Villa Petraria. Síntesis del pasado romano de Petrer (Alicante)*, Col.lecció L'Almorxó 5, Ayuntamiento de Petrer, Petrer, pp. 53-70.
- NAVARRO POVEDA, C. y ESPINOSA RUIZ, A. (1986): "Hallazgo de un enterramiento musulmán en Pusa", *Festa*, Petrer.
- NAVARRO POVEDA, C. y HERNÁNDEZ ALCARAZ, L. (1999): "Los graffiti medievales del valle alto y medio del río Vinalopó (Alicante)". *XXIV Congreso Nacional de Arqueología*, 28-31 de octubre, Cartagena (1997), pp. 233-242.
- NAVARRO POVEDA, C. i NAVARRO VERA, S. (1999): "Localización en la villa de Petrer de la almazara del conde de Elda", *Festa*, pp. 29-36.
- NAVARRO POVEDA, C., ORTEGA PÉREZ, J. R. y DOMÉNECH BELDA, C. (1997): "Notas en tomo al urbanismo islámico de Petrer: fortificación y espacio urbano", *Petrer. Festa 97*, Petrer, pp. 13-18.
- NAVARRO POVEDA, C. y TENDERO FERNÁNDEZ, F. E. (2015): "El mosaico de la villa romana de Petraria (Petrer): 40 años desde su descubrimiento", *Festa*, Ayuntamiento de Petrer, pp. 23-39.
- NAVARRO I TOMÁS, V. (1992): "Fogueres per tot arreu en Sant Antoni", en *El Carrer*, num. 148.
- NAVARRO I TOMÀS, V. (2001): "Les danses de les Carasses de Petrer: origen, evolució i perspectives de futur", *Festa*, Ajuntament de Petrer, pp. 124-133.
- NAVARRO I TOMÀS, V. (2016): "Les festes i les tradicions com a patrimoni immaterial petrerí", en TENDERO, F.E. (Coord.): *El Patrimonio de Petrer: pasado, presente y futuro*. Ajuntament de Petrer, pp. 111-132.
- NAVARRO VILLAPLANA, H. (1975): "Un hallazgo importante para la historia de Petrel", *Petrel*, Ayuntamiento de Petrer, Petrer.
- NAVARRO VILLAPLANA, H. (1980): "Los centenarios de la Virgen del Remedio", *Festa*, Ayuntamiento de Petrer, Petrer.
- NAVARRO VILLAPLANA, H. (1981): "Nuestro castillo", *Revista de Fiestas de Moros y Cristianos*, Petrer.
- NAVARRO VILLAPLANA, H. (1988): "El mosaico", *Revista de Fiestas de Moros y Cristianos*, 49, Unión de Festejos San Bonifacio, Mártir, Petrer.
- NAVARRO VILLAPLANA, H. (1991): "Nuevas aportaciones al libro "La fiesta de Moros y Cristianos de Petrer", *Bitrir*, tomo I, pp. 53-59.
- NAVARRO VILLAPLANA, H. (1993): *Apuntes sobre la "fundación de la Ilustre Villa de Petrer..." según la crónica de D. Josep Montesinos*, Caja de Crédito de Petrer, Petrer.
- NORDSTRÖM, S. (1969): *La ceramique peinte ibérique de la province d'Alicante*, I. Estocolmo.

- OLCINA DOMÈNECH, M. H. (2015): "Prólogo". En: TENDE-RO, F.E. (coord.). *Villa Petraria. Síntesis del pasado romano de Petrer (Alicante)*, Col.lecció L'Almorxó 5, Ayuntamiento de Petrer, pp. 9-10.
- OLIVIER, G. (1960): *Practique anthropologique*. Paris. Vigot Frères Eds.
- OLIVER DAYDÍ, M. (1950): *La vajilla de madera y la cerámica de uso en Valencia y en Cataluña durante el siglo XIV*, Anejo nº 2 de *Anales del Centro de Cultura Valenciana*, Valencia, Academia de la Cultura Valenciana.
- OROZCO SÁNCHEZ, P. (1878): *Manual geográfico-estadístico de la provincia de Alicante*, Alicante, Imprenta de Antonio Reus.
- ORTEGA PÉREZ, J. R., MOLINA MAS, F.A. REINA GÓMEZ, I. y ESQUEMBRE BEBIÁ, M. A. (2015): "La zona artesanal de Villa Petraria". En F. E. Tendero (coord.) *Villa Petraria. Síntesis del pasado romano de Petrer (Alicante)*, Col.lecció L'Almorxó 5, Ayuntamiento de Petrer, pp. 71-92.
- ORTEGA PÉREZ, J. R. y REINA GÓMEZ, I. (2008): *Memoria final de la intervención arqueológica realizada en el solar de la calle San Antonio, 8 de Petrer (Alicante)*, Original inédito.
- ORTEGA PÉREZ, J. R., REINA GÓMEZ, I. y ESQUEMBRE BEBIÁ, M. A. (2008): "Novedades arqueológicas en torno a la calle La Font. Los niveles modernos y medievales, así como la localización de un barrio artesanal romano de la villa Petraria", *Festa*, pp. 128-133.
- PANUZZI, S. (2003): *Le ceramiche tardomedievali e rinascimentali del Castello di Ostia Antica*, Roma.
- PASCUAL PACHECO, J. y MARTÍ OLTRA, J. (1986): *La cerámica verde-manganeso bajomedieval valenciana*, Servicio de Investigación Arqueológica Municipal, Valencia, Ayuntamiento de Valencia.
- PAVÍA PAVÍA, S. (1983): "Petrer en la historia del sufragio universal", *El Carrer* nº 46, diciembre, Ayuntamiento de Petrer, pp. 10-16.
- PAVÍA PAVÍA, S. (1986): *Don Miguel Amat Maestre (Pascual Verdú) y los orígenes literarios de Azorin*, Petrer, Caja de Crédito, Petrer.
- PAVIA PAVIA, S. (1993): *Petrer: los años decisivos, 1923-1929*, Petrer, Diputación Provincial de Alicante.
- PAYÁ LÓPEZ, P. (1998): *Petrer bajo la dictadura franquista. La autarquía (1939-1959)*, Quaderns Didàctics, Petrer, CEL-Ajuntament de Petrer.
- PAYÁ POVEDA, J. M. (1990): "Posibles orígenes romanos del catastro petrerense", *Festa*, Ayuntamiento de Petrer.
- PAYÁ POVEDA, J. M. (1991): "Agricultura y propiedad de la tierra en Petrer en 1900" *Bitrir* 13-14, pp. 205-236.
- PAYÁ POVEDA, J. M. (1994): "Aproximación al estudio del pósito municipal de Petrer", *Festa*, Ayuntamiento de Petrer, pp. 34-43.
- PEIDRO BLANES, J. (2008): "El valle de Elda, de los romanos al final de la Antigüedad", *Elda. Arqueologia y Museo*, Museo Arqueológico de Alicante- MARQ, pp. 79-95.
- PÉREZ BOTÍ, G. (2000): "Una aproximación a la Edad del Bronce en la cabecera del río Polop (Alcoi, Alacant)", *Recerques del Museu d'Alcoi*, 9, Alcoi, pp. 97-106.
- PÉREZ BOTÍ, G. (2015): "La caracterización del registro cerámico del siglo XI de El Castellar de Alcoi (Alicante): El horizonte II, ¿La antigua Farqasa/Furqusa?", *Recerques del Museu d'Alcoi*, 24, Alcoi, pp. 87-104.
- PÉREZ MEDINA, T. (1995): *La tierra y la comunidad rural de Petrer en el siglo XVII*. Ajuntament de Petrer, Caixa de Crèdit de Petrer, Universitat d'Alacant.
- PÉREZ MEDINA, T. (1997a): "Dinamismo y continuidad en los espacios hidáulicos de las comarcas del Vinalopó (1500-1836)", dins RICO M.C. et alii (eds.), *Agua y territorio. I Congreso de Estudios del Vinalopó*, Petrer, CEL Vinalopó, pp. 35-70.
- PÉREZ MEDINA, T. (1997b): "Agua para los regadíos meridionales valencianos. Las presas del siglo XVII de Elx, Petrer y Elda", *Revista de Historia Moderna*, 16, pp. 267-288.
- PÉREZ MEDINA, T. (2002): "L'impacte de la Guerra de Successió a les Valls del Vinalopó", dins FONTANA, J. et alii (eds.), *Enfrontaments civils: postguerres i reconstruccions*, Barcelona, Associació Recerques, pp. 205-213.

- PÉREZ MEDINA, T. (2003): "Romans o berbers? Nova recerca sobre el topònim 'Petrer' (Les Valls del Vinalopó)". XXIX Col.loqui de la Societat d'Onomàstica (Teulada, 2002), *Butlletí Interior de la Societat d'Onomàstica*, 94-95. Valencia, pp. 599-608.
- PÉREZ MEDINA, T. (2008): "La huerta desaparecida. Del regadío islámico medieval a la expansión urbana actual", dins AMAT, X. (ed.) *Tierra, créditos y agua. El cooperativismo agrario en Petrer (1908-2008)*, Petrer, Coop. Agrícola, pp. 121-135.
- PÉREZ MEDINA, T. (2011): "Senyoria i camperolat a la carta de poblament de Petrer (1611)", *Revista del Vinalopó*, 14, pp. 29-52.
- PÉREZ MEDINA, T. (2014): "Relacions agràries de classe a les cartes de poblament de 1611 del migjorn valencià, *Recerques. Història, economia, cultura*, 69, pp. 131-165.
- PÉREZ RIPOLL, M. (1992): *Marcas de carnicería, fracturas intencionadas y mordeduras de carnívoros en huesos prehistóricos del Mediterráneo español*. Instituto de cultura Juan Gil-Albert. Diputación Provincial de Alicante. Alicante.
- PLA ALBEROLA, P. (1986): *Cartas puebla del condado de Cocentaina*, Alacant, Instituto Estudios Juan Gil-Albert.
- POCKLINGTON, R. (2017): "Ad-Ello y los orígenes viarios de Petrer (Alicante)", *Festa 2017*, Ayuntamiento de Petrer, pp. 60-65.
- POLO CERDÁ, M. y GARCÍA-PRÓSPER, E. (2009): "Bioantropología y paleopatología de los enterramientos neolíticos de Costamar". En FLORS, E. (coord.) *Torre La Sal (Ribera de Cabanes, Castellón). Evolución del paisaje antrópico desde la prehistoria hasta el medioevo*. Monografies de Prehistoria i Arqueologia Castellonenques, 8, Castellón, pp. 397-410.
- PONCE HERRERO, G., DÁVILA LINARES, J. M. y NAVALÓN GARCÍA, M. R. (1994): *Análisis urbano de Petrer. Estructura urbana y Ciudad percibida*, Alacant, Universitat d'Alacant i Ajuntament de Petrer.
- POVEDA NAVARRO, A. M. (1982): *El poblado ibero-romano de "El Monastil"*. Ayuntamiento de Elda – Universidad de Alicante, Alicante.
- POVEDA NAVARRO, A. M. (1986): "Villa et castiello de Ella (Elda, Alicante) en el siglo XIII", *Anales de la Universidad de Alicante. Historia medieval 4-5*, (Alicante), pp. 67-98.
- POVEDA NAVARRO, A. M. (1988): *El poblado ibero-romano de "El Monastil" (Elda, Alicante). Introducción Histórico-Arqueológica*, Elda.
- POVEDA NAVARRO, A. M. (1991a): "Transformación y romanización del hábitat ibérico contestano de las cuencas Alta y Media del Vinalopó (Provincia de Alicante). Del final de la República al Alto Imperio", *Alebus*, 1, pp. 65-78.
- POVEDA NAVARRO, A. M. (1991b): "La romanización de las tierras de Petrer", *Festa, Ajuntament de Petrer*, Petrer.
- POVEDA NAVARRO, A. M. (1992-1993a): "La estructura territorial en el Valle Medio del Vinalopó durante los siglos V-VII", *Alebus*, 2-3, pp. 179-194.
- POVEDA NAVARRO, A. M. (1992-1993b): "Piezas cerámicas emblemáticas del Señorío de los Corella en el Valle de Elda (siglo XV)", *Anales de la Universidad de Alicante. Historia Medieval 9*, (Alicante), pp. 297-317.
- POVEDA NAVARRO, A. M. (1994-1995): "La fase del Hierro Antiguo y la influencia fenicia en la Cuenca Interior del Vinalopó (Alicante)", *Alebus*, 4-5, pp. 49-71.
- POVEDA NAVARRO, A. M. (1995): "Un nuevo conjunto escultórico ibérico del Sudeste: los hallazgos de "El Monastil" (Elda, Alicante)", *Actas del XXII CNA (Vigo 1993)*. Vigo, pp. 153-160.
- POVEDA NAVARRO, A. M. (1996): "El Monastil: del oppidum ibérico a la civitas hispanorromana de Ello", *Actas del XXIII CNA (Elche 1995)*. Elche, pp. 415-426.
- POVEDA NAVARRO, A. M. (1997): "Nuevos hallazgos de escultura ibérica del Vinalopó en "El Monastil" de Elda", *Actas del Coloquio Internacional: Iconografía Ibérica Iconografía Itálica: propuestas de interpretación y lectura (Roma 1993)*. Serie Varia 3 (R. Olmos y J.A. Santos, Eds.). Madrid, pp. 353-367.
- POVEDA NAVARRO, A. M. (1997-1999): "El sarcófago paleocristiano de Petrer y su contexto histórico-arqueológico". *Alebus 7-9*, Elda, pp. 211-225.

- POVEDA NAVARRO, A. M. (1998): "La iberización y la formación del poder en el valle del Vinalopó (Alicante)", en *Actas del Congreso Internacional Los Iberos Príncipes de Occidente*, Barcelona, pp. 413-424.
- POVEDA NAVARRO, A. M. (2000): "Penetración cultural fenicia en el territorio indígena del Valle Septentrional del Vinalopó (Alicante)", *Actas IV Congreso de Estudios Fenicios y Púnicos* (Cádiz 1995) IV, pp. 1863-1874.
- POVEDA NAVARRO, A. M. (2002): "La presencia de Iberos y Romanos en la Laguna de Salinas", Alicante, en PONCE, G. (Coord.): *Salinas. Sociedad y Territorio*, pp. 77-95.
- POVEDA NAVARRO, A. M. (2006a). "Iberos en el Valle de Elda". En: POVEDA, A.M. y VALERO, J. R. (coords.). *Historia de Elda*. Elda-Alicante: Ayuntamiento de Elda-Caja de Ahorros del Mediterráneo. Tomo I, pp. 45-62.
- POVEDA NAVARRO, A. M. (2006b). "La cristianización del Valle de Elda. Épocas tardorromana y bizantino-visigoda". En POVEDA, A. M. y VALERO J. R. (coords.) *Historia de Elda*. Elda-Alicante: Ayuntamiento de Elda-Caja de Ahorros del Mediterráneo. Tomo I, pp. 95-116.
- POVEDA NAVARRO, A. M. (2008): "Origen, desarrollo y significado del Museo Arqueológico Municipal de Elda", *Elda. Arqueología y Museo. Museos Municipales en el MARQ*. Fundación C.V. MARQ, Alicante, pp. 128-137.
- POVEDA NAVARRO, A. M. (2011-2012): "Producción de aceite y vino en el interior del valle del Vinalopó (Alicante) en época romana". En NOGUERA, J. M. y ANTOLINOS, J. M. (eds.) *Actas del Coloquio Internacional De vino et oleo Hispaniae. Áreas de producción y procesos tecnológicos del vino y el aceite en la Hispania romana* (Murcia 2010. Universidad de Murcia). *Anales de Prehistoria y Arqueología*. 27-28, pp. 283-292.
- POVEDA NAVARRO, A. M. (2015): "Los iberos del valle de Elda ante la llegada de Roma. El origen de Villa Petraria" en TENDERO, F. E. (coord.): *Villa Petraria. Síntesis del pasado romano de Petrer (Alicante)*, Ayuntamiento de Petrer, pp. 11-18.
- POVEDA NAVARRO, A. M., MÁRQUEZ VILLORA, J. C. y PEIDRO BLANES, J. (2013): "La Iglesia paleocristiana de "El Monastil" (Elda, Alicante) y su contexto arqueológico (siglos V-VII d. C.)". *XV Congreso Internacional de Arqueología Cristiana* (Toledo, 8-12 de septiembre de 2008). Roma, Universidad Autónoma de Madrid, pp. 1153-1162.
- POVEDA NAVARRO, A. M., SOLER GARCÍA, M^a.D. y MÁRQUEZ VILLORA, J. C. (2002): "Elementos de arquitectura funeraria ibérica de "El Monastil" (Elda, Alicante). Las volutas de gola", *Bolskan*, 19, pp. 227-235.
- PRADELLS NADAL, J. (1992): "Función comercial y manufacturas", *Historia de Alicante, Tomo III, Edad Moderna*, (Alicante), pp. 97-118.
- PRESOTTO, D. (1971): Notizie sul traffico della ceramica attraverso i registri della Gabella dei Carati (1586-1636), *Atti del VII Convegno Internazionale della Ceramica*, Albisola, pp. 33-51.
- PUIG GRIESENBERG, A. M. (2016): *La construcció del Palau del Comte Enric II a Castelló d'Empúries (Alt Empordà)*. Estudi documental i dels materials arqueològics. Série Monogràfica 26, Girona, Museu d'Arqueologia de Catalunya.
- PY, M. (1996): *Urbanisme et architecture dans la ville antique de Lattes, Lattara*, 9.
- RAMALLO ASENSIO, S. F. (1993): "La monumentalización de los santuarios ibéricos en época tardo-republicana", *Ostraka I*, pp. 117-144.
- RAURICH, X. (2000): "L'Arqueologia subacuàtica: un font per al comerç marítim baix medieval", *Primer Congrés d'Arqueologia Medieval i Moderna a Catalunya. 15 anys d'intervencions arqueològiques: mancanes i resultats*, Barcelona, pp. 142-155.
- RETUERCE VELASCO, M. y MELERO SERRANO, M. (2012): "La cerámica de reflejo dorado valenciana en la Corona de Castilla", *Atti del IX Congresso Internazionale sulla Ceramica Medievale nel Mediterraneo*, Albisola, pp. 88-94.
- REYNOLDS, P. (1985): "Cerámica tardorromana modelada a mano, de carácter local, regional y de importación en la provincia de Alicante", *Lucentum IV*, Universidad de Alicante, pp. 245-267.
- RAMÓN SÁNCHEZ, J. J. (2015): "Sesterccio de Claudio I". En: TENDERO, F.E. (coord.). *Villa Petraria. Síntesis del pasado romano de Petrer (Alicante)*, Col.lecció L'Almorxó 5, Ayuntamiento de Petrer. p. 146.

- RAMÓN SÁNCHEZ, J. J. (2015): "Nummus de Constancio II". En: TENDERO, F. E. (coord.). *Villa Petraria. Síntesis del pasado romano de Petrer (Alicante)*, Col.lecció L'Almorxó 5, Ayuntamiento de Petrer. p. 146.
- REYNOLDS, P. (1993): *Settlement and Pottery in the Vinalopó Valley (Alicante, Spain)*. A. D. 400-700. BAR International Series 588, Oxford.
- RICO NAVARRO, M.^a C. (1986): "La población de Petrer hace 200 años: el censo de Floridablanca (1787)", *Festa*, Ayuntamiento de Petrer, Petrer.
- RICO NAVARRO, M.^a C. (1989): "Vicent Verdú y Beltrá un médico y científico petrerense en la Europa del siglo XIX", *Festa*, Ayuntamiento de Petrer, Petrer.
- RICO NAVARRO, M.^a C. (1991): "El desaparecido Arc de la Mare de Déu y el por qué de una calle", *Festa*, Ayuntamiento de Petrer, Petrer.
- RICO NAVARRO, M.^a C. (1993): *Las fuentes públicas de la villa de Petrer*, Bitrir, tomo II, Petrer.
- RICO NAVARRO, M.^a C. (1994): "El cementeri vell", *Festa*, Ayuntamiento de Petrer, Petrer, pp. 91-97.
- RICO NAVARRO, M.^a C. (1996): *Del barro al cacharro. La artesanía alfarera en Petrer*. Col.lecció Vila de Petrer. Ajuntament de Petrer- Universitat d'Alacant.
- RICO NAVARRO, M.^a C. (1998): *Catálogo Exposición Vicente Poveda y Juan (1857-1935)*, Ayuntamiento de Petrer, Petrer.
- RICO NAVARRO, M.^a C. (2000): *Apuntes para la Historia de Petrer*, Ayuntamiento de Petrer – Caixa de Crèdit de Petrer – Universidad de Alicante, Petrer.
- RICO NAVARRO, M.^a C. (2002): *Las calles de Petrer*, Ayuntamiento de Petrer, Caixapetrer y Universidad de Alicante.
- RICO NAVARRO, M.^a C. (2005): *La lectura en Petrer*, col.lecció L'Almorxó, I, Ajuntament de Petrer.
- RICO NAVARRO, M.^a C. (2007): *Petrer, 1935. Un pueblo en blanco y negro*, Ayuntamiento de Petrer, Unión de Festejos San Bonifacio, Mártir y Caixa Petrer.
- RICO NAVARRO, M.^a C., GARCÍA AZORÍN, J. R. y TENDERO FERNÁNDEZ, F. E. (2017): "La Rendició de Petrer: la pervivencia festiva de la revuelta mudéjar". En PONCE, G. (coord.): *Moros y Cristianos, un patrimonio mundial*, UNDEF.
- RICHARD GOMÁ, J. (2002): "Inventarios de castillos y toma de posesión de Elda, Petrer, Salinas y Sax en 1478", *Revista del Vinalopó*, 5, Centre d'Estudis Locals del Vinalopó, pp. 173-216.
- RIERA RULLÁN, M., JOFRE SERRA, C. y JUNCOSA VECCHIERINI, E. (2011): "Un conjunt ceràmic del segle XV del Palau de Can Oléo de Palma de Mallorca (Illes Balears)", *IV Congrés d'Arqueologia medieval i moderna a Catalunya, Volum I*, Tarragona, pp. 571-577.
- ROCA DE TOGORES MUÑOZ, C. y ALFOSEA SÁEZ, E. (1999a): "Excavaciones arqueológicas en la Calle La Fuente", *Festa*, Ayuntamiento de Petrer, Petrer, pp. 11-16.
- ROCA DE TOGORES MUÑOZ, C. y ALFOSEA SÁEZ, E. (1999b): "Arqueología urbana en el casco histórico de Petrer (Alicante). Un avance de resultados", en *Actas del XXV Congreso Nacional de Arqueología*, Valencia, pp. 286-290.
- ROCAMORA ROCAMORA J.A. (2013): "Tomás Bertomeu y Bernabéu. Historia de un rebelde petrerí", *Revista del Vinalopó*, núm. 16, Centro de Estudios Locales del Vinalopó. Petrer, pp. 115-131.
- RODRÍGUEZ CAMPILLO, J. (1980): Historia breve del Museo Arqueológico Municipal. *Alborada*, 26. Elda.
- ROIG SARRIÓN, J. (1987): "Las cerámicas medievales cristianas del Museo de Xàbia (Alicante)", *II Congreso de Arqueología Medieval Española, Tomo III*, Madrid, pp. 643-651.
- ROJO, M.A., I. GARCÍA-MARTÍNEZ DE LAGRÁN, R. GARRIDO, C. TEJEDOR, M. E. SUBIRÀ, J. GARCÍA, J. SESMA, J. F. GIBAJA, M. UNZU, A. L. PALOMINO, I. JIMÉNEZ, E. ARROYO AND H. ARCUSA. (2016): "Enterramientos del neolítico antiguo en el interior peninsular: nuevos datos para una actualización de la evidencia empírica". In BONNET, H.: *Del neolític a l'edat de bronze en el Mediterrani occidental: Estudis en homenatge a Bernat Martí Oliver*. Valencia. Diputació de Valencia, pp. 180-210.

- ROMERO, C. (2010): *100 petrerenses con huella*. Petrer, Ayuntamiento de Petrer, Diputación de Alicante.
- ROS SALA, M^a. M. (1989): *Dinámica urbanística y cultura material del hierro antiguo en el Valle del Guadalentín*. Murcia.
- ROSSELLÓ BORDOY, G. y CAMPS COLL, J. (1974): "Excavaciones arqueológicas en Palma de Mallorca. Sondeos practicados en la antigua Casa Desbrull", *Noticiario Arqueológico Hispánico*. Arqueología 2 (1973), Ministerio de Educación y Ciencia. Dirección General del Patrimonio Artístico y Cultural, Madrid, pp. 135-168.
- ROSELLÓ CREMADES, N. (1986): "Estudio de un denario romano aparecido en el Castillo del Río", *Upapel* 9, Aspe, pp. 15-17.
- ROSSER LIMINIÑANA, P. (1994a): "La ciudad de Alicante y la arqueología del poblamiento en época medieval islámica", *LQNT* 2, pp. 111-145.
- ROSSER LIMINIÑANA, P. (1994b): "Los graffiti de los siglos XVII-XVIII descubiertos en la Casa Capiscol (La Condomina, Alicante)" *LQNT* 2, pp. 225-234.
- ROSSER LIMINIÑANA, P. y SOLER ORTIZ, S. (2016): "Propuesta de fases cronológicas para el asentamiento neolítico del Tossal de les Basses (Alicante, España)". En *Del neolític a l'edat del bronze en el Mediterrani occidental. Estudis en homenatge a Bernat Martí Oliver*. Servicio de Investigación Prehistórica del Museo de Prehistoria de Valencia (Serie de Trabajos Varios, 119), Valencia, pp. 225-248.
- RUIZ RODRÍGUEZ, A. y MOLINOS MOLINOS, M. (1993): *Los Iberos. Análisis arqueológico de un proceso histórico*. Barcelona.
- S/A (1969): *Catálogo II Exposición arqueológica*. Original.
- SALA SELLÉS, F. (1994): "La cerámica de importación de los siglos VI-IV a.C. en Alicante y su repercusión en el mundo indígena", *Actas del Simposio Internacional Iberos y Griegos: lecturas desde la diversidad (Ampurias 1991)*, Huelva Arqueológica XIII. I, Huelva, pp. 275-296.
- SALA SELLÉS, F. (1995): *La cultura ibérica de las comarcas meridionales de la Contestania entre los siglos VI y III a. de C. Una propuesta de evolución*. Alicante.
- SÁNCHEZ RECIO, G. (1986): *La desamortización de Mendiábal en la provincia de Alicante. El clero regular 1836-1850*, Instituto de Estudios Juan Gil-Albert.
- SÁNCHEZ I SIGNES, M. (2012): "El castillo de Sax (Alicante): análisis arqueológico, arquitectónico y funcional de una fortaleza del valle del Vinalopó (ca. S. XII/XIII-XVI)", *Arqueología y Territorio Medieval* 19, Jaén, pp. 91-124.
- SANCHIS GUARNIER, M. (1970): *Coses típiques de la Marina, la meua comarca*, L'ESTEL.
- SANTOSVELASCO, J.A. (1994): *Cambios sociales y culturales en época ibérica: el caso del sureste*. Madrid.
- SCHULZ, P.D. (1977): "Task Activity and Anterior Tooth Grooving in Prehistoric California Indians" *American Journal of Physical Anthropology* 46, pp. 87-92.
- SEGURA HERRERO, G. y JOVER MAESTRE, F. J. (1995): "El toro ibérico de Sax y su contexto arqueológico: el yacimiento del Chorrillo (Sax-Petrer-Elda, Alicante)", *Actas del XXII Congreso Nacional de Arqueología (Vigo 1993)*, Vigo, pp. 235-240.
- SEGURA HERRERO, G. y JOVER MAESTRE, F. J. (1997): *El poblamiento prehistórico del valle de Elda (Alicante)*, Col·lecció l'Alcoleja, 1, Editorial Club Universitario.
- SEGURA HERRERO, G. y MARTÍ CEBRIÁN, J.A. (2007): "Les Canyaetes de la Noguera: un nuevo yacimiento arqueológico", *Festa 2007*, Petrer, pp. 121-124.
- SEGURA HERRERO, G. y RICO NAVARRO, M.^a C. (2008): "750 aniversario de la fundación del mayorazgo sobre la villa y castillo de Petrer", *Festa*, Ayuntamiento de Petrer, pp. 147-150.
- SIMÓN GARCÍA, J. L. (1998): *La metalurgia prehistórica valenciana*. Trabajos Varios del SIP, 95. Valencia. Diputación Provincial de Valencia.
- SIMÓN GARCÍA, J. L. (2009): "La cerámica bajomedieval en Albacete: Bases para su estudio", *VIII Congreso Internacional de Cerámica Medieval del Mediterráneo Occidental*, Tomo II, Ciudad Real, pp. 825-838.

- SIMÓN GARCÍA, J. L. (2011): "El poblamiento islámico en el Corredor de Almansa y en las tierras de Montearagón: los andalusíes olvidados", *XVI Jornadas de Estudios Locales*, (Almansa), pp. 167-266.
- SIMÓN GARCÍA, J. L. y HERNÁNDEZ CARRIÓN, E. (2016): *Ciudades perdidas/Ciudades encontradas: El Santo de Alcaraz, Zahora*, Revista de Tradiciones Populares n° 62, Alcaraz, Ayuntamiento de Alcaraz.
- SOLER DÍAZ, J. A. (2002): *Cuevas de Inhumación Múltiple en la Comunidad Valenciana*. Bibliotheca Archeologica Hispana, 17 – MARQ, Serie Mayor 2, Real Academia de la Historia-Diputación Provincial de Alicante, Madrid – Alicante, 2 vols.
- SOLER DÍAZ, J. A., LÓPEZ PADILLA, J. A., ROCA, C., BENITO, M. y BOTELLA, M. C. (2008): "Sepultura infantil de la Edad del Bronce de Monte Bolón" *Elda. Arqueología y museo. Museos municipales en el MARQ*. Alicante. Diputación Provincial, pp. 16-37.
- SOLER DÍAZ, J. A. y ROCA DE TOGORES MUÑOZ, C. (2012): "Ritual funerario en la Cova d'En Pardo ca. 3350-2850 cal ANE: espacialidad, cronología y territorio cultural" En SOLER, J. A. (coord.) *Cova d'en Pardo. Arqueología en la Memoria. Excavaciones de M. Tarradell, V. Pascual y E. Llobregat (1961-1965), catálogo de materiales del Museo de Alcoy y estudios a partir de las campañas del MARQ (1993-2007) en la cavidad de Planes, Alicante*. Fundación C.V. MARQ y Ayuntamiento de Alcoy, Alicante-Alcoy, pp. 205-248.
- SOLER GARCÍA, J. M^a. (1953): "Villena; poblado ibérico de la sierra de San Cristóbal", *Noticiario Arqueológico Hispánico*, 1, p. 97.
- SOLER GARCÍA, J. M^a. (1956): *El yacimiento musteriense de la Cueva del Cochino (Villena, Alicante)*. Serie de Trabajos Varios del S.I.P., 19, Valencia. Diputación Provincial de Valencia.
- SOLER GARCÍA, J. M^a. (1974): "Petrel y su castillo", *Petrel, Petrer*.
- SOLER GARCÍA, J. M^a. (1981): *El Eneolítico en Villena*. Departamento de Historia Antigua de la Universidad de Valencia. Serie Arqueológica, n° 7, Valencia.
- SOLER GARCÍA, J. M^a. (1983): "Excavaciones en los recuerdos. Breve excursión por la Prehistoria Eldense". *Revista de Fiestas de Moros y Cristianos*. Junta Central de Comarcas. Elda. s/p.
- SOLER GARCÍA, J. M^a. (1989): *Guía de los yacimientos y del Museo de Villena*. Valencia.
- SOLER GARCÍA, J. M^a. (1992): "El poblado ibérico de El Puntal de Salinas (Alicante)", *Estudios de Arqueología Ibérica y Romana. Homenaje a E. Pla Ballester. Trabajos Varios SIP*, 89, pp. 51-72.
- SOLER GARCÍA, J. M^a. (1993): "La cerámica medieval de Villena", *IV Congreso de Arqueología Medieval Española, Tomo III*, Alicante, pp. 817-823.
- STUART-MACADAM, P. (1992): "Porotic hyperostosis: a new perspective" *American Journal of Physical Anthropology*, 87(1), pp. 39-47.
- TAHIRI, A. (2016): "La Cora de Tudmīr y las tierras del Vinalopó en las fuentes árabes", en PONCE, G. J. (coord.) *La conquista cristiana del Valle del Vinalopó: territorio y fortalezas*, Alicante, pp. 43-70.
- TENDERO FERNÁNDEZ, F. E. (2009): "Museo Arqueológico y Etnológico Municipal Dámaso Navarro", *Los museos de la Comunidad Valenciana*, Anuarios culturales.
- TENDERO FERNÁNDEZ, F. E. (2010): "Pinceladas de una industria petrerense en los sesenta", *Festa*, pp. 28-31.
- TENDERO FERNÁNDEZ, F. E. (2011): "Nuevos hallazgos de la villa Petraria: el vertedero romano de la calle Luis Chorro". *Festa*, pp. 146-151.
- TENDERO FERNÁNDEZ, F. E. (2012): "Senda de acceso a la zona de escalada del espacio natural de la cara norte de La Foradà (Petrer)". En A. Guardiola y F. E. Tintero (eds.), *Intervenciones arqueológicas en la provincia de Alicante*. 2010: 1-4. http://www-marqalicante.com/contenido/int/arqueologicas/doc_98.pdf.
- TENDERO FERNÁNDEZ, F. E. (2014): "C/ Luis Chorro 7, 9, 11 (Petrer)", *MARQ. Arqueología y Museos. Extra 01. II Jornadas de Arqueología y patrimonio alicantino*, Diputación Provincial de Alicante, pp. 262-267.

- TENDERO FERNÁNDEZ, F. E. (2015a). “El vertedero tardorromano de la calle Luis Chorro de Petrer (Alicante). Nuevos datos de villa Petraria”, *Actuaciones sobre el patrimoni arqueològic de la Comunitat Valenciana. I Jornades d’Arqueologia de la Comunitat Valenciana, Quaderns dels museus municipals de València, 3, Ajuntament de València*, pp. 149-159.
- TENDERO FERNÁNDEZ, F. E. (coord.) (2015b). *Villa Petraria. Síntesis del pasado romano de Petrer (Alicante)*, Col.lecció L’Almorxó 5, Ayuntamiento de Petrer.
- TENDERO FERNÁNDEZ, F. E. (2015c). “El vertedero bajoimperial de Villa Petraria”. En: TENDERO, F. E. (coord.). *Villa Petraria. Síntesis del pasado romano de Petrer (Alicante)*, Col.lecció L’Almorxó 5, Ayuntamiento de Petrer, pp. 105-112.
- TENDERO FERNÁNDEZ, F. E. (2016): “La historia de Petrer a través de su patrimonio cultural”, en TENDERO, F. E. (coord.): *El patrimonio de Petrer. Presente y futuro*, Ayuntamiento de Petrer.
- TENDERO FERNÁNDEZ, F. E. y FLOR FRANCÉS, J. M. (2008): “Calle Faldas del Castillo 11-13 (Petrer)”, Memoria original inédita.
- TENDERO FERNÁNDEZ, F. E. y VALENZUELA ANDRÉS, D. (2008): “El Museo Arqueológico y Etnológico Municipal Dámaso Navarro. De la vitrina al visitante”, *Festa*, Ayuntamiento de Petrer, pp. 136-141.
- TENDERO FERNÁNDEZ, F. E. y VALENZUELA ANDRÉS, D. (2009): “El Museo Dámaso Navarro amplía sus salas”, *Festa*, Ayuntamiento de Petrer, pp. 95-100.
- TENT, J. E., SOLER, J. L., SORIA, J. M. y BENABDELOUED, B. Y. N. (2016): El Arenal del Almorxó: el último activo de la Provincia de Alicante (SE de España).” *Geo-Temas*, vol. 16, pp. 697-700.
- TORDERA GUARINOS, F. F. (1992-93): “La cerámica griega de “El Monastil” (Elda, Alicante)”, *Alebus*, 2-3, pp. 97-117.
- TORREGROSA GIMÉNEZ, P. (2004): “C/ General Prim, 1”, *Actuaciones arqueológicas en la provincia de Alicante 2005* [CD-ROM].
- TORREGROSA GIMÉNEZ, P. y JOVER MAESTRE, F. J. (2016): “La Cova dels Calderons y los inicios del Neolítico en el valle del Vinalopó”, *Archivo de Prehistoria Levantina*, XXXI, Diputación de Valencia, Valencia, pp. 87-117.
- TORREGROSA GIMÉNEZ, P. y LÓPEZ SEGUÍ, E. (2004): *La Cova de Sant Martí (Agost, Alicante)*. Alicante. Museo Arqueológico Provincial de Alicante.
- TORREMOCHA SILVA, A. (2004): “La cerámica mudéjar valenciana hallada en Algeciras, San Fernando y Ceuta como testimonios de los intercambios comerciales entre la Corona de Aragón y la región del Estrecho en la segunda mitad del siglo XIV”, *Relaciones entre el Mediterráneo cristiano y el Norte de África en época medieval y moderna*, Granada, pp. 287-360.
- TORREMOCHA SILVA, A., SÁEZ ESPLIGARES, A. y SÁEZ ROMERO, A. (2004-2005): “La cerámica mudéjar sevillana y valenciana hallada en el Castillo de San Romualdo (San Fernando, Cádiz)”, *Caetaria 4-5*, Cádiz, pp. 247-271.
- UBELAKER, D. H. (1989): *Human Skeletal Remains*.
- VALENCIA (1996): *El reflex de Manises. Ceràmica hispanomorisca del Museu de Cluny de París*, Valencia, Conselleria de Cultura, Educació i Ciencia, Institut de la Cultura de Barcelona, Electa.
- VALENCIA (2002): *La cerámica de Paterna. Reflejos del Mediterráneo*, Valencia, Consorci de Museus de la Comunitat Valenciana.
- VALERO ESCANDELL, J. R. (2004): *El territorio de la derrota. Los últimos días del gobierno de la II República en el Vinalopó*, Centre d’Estudis Locals del Vinalopó, Petrer.
- VALERO ESCANDELL, J. R. (2014): “Los lugares de la Guerra Civil, mucho más que patrimonio inmaterial”, *Revista del Vinalopó*, 17, Centre d’Estudis Locals del Vinalopó, Petrer, pp. 13-31.
- VALLVÉ BERMEJO, J. (1979): “El reino de Murcia en la época musulmana”, *Revista del Instituto Egipcio de Estudios Islámicos*, XX, pp. 23-64.
- VICEDO SAN FELIPE, R. (1920-22): *Historia de Alcoy y su región*. Alcoy.

- VIDAL, J., FIBLA, H., ALUCHA, O., ESTEVE, S., ESTRELLA, L., FORCADELL, T., GALEOTE, E., MOLLÀ, F. y QUEROL, I. (2001): "La vaixella blava i de reflex metàl·lic del Castell d'Ulldecona", *Primeres Jornades d'Història d'Amposta*, Amposta, pp. 279-318.
- VILA Y BLANCO, J. (1858): *Isabel II en Alicante*, Alicante, Imp. y Lit. de la Viuda de Carratalá.
- VILLAPLANA PAYÀ, L. (2009): "Desvelamos el primer plano realizado a escala de Petrer", *Petrerdia*, fuente <http://petrerdia.com/reportajes/desvelamos-el-primer-plano-a-escala-de-petrer.html>
- VILLARES MATAMALA, I. y ROIG BUXÓ, J. (2011): "La intervenció arqueològica a la masia de Can Roqueta (Sabadell, el Vallés Occidental): Evolució i transformació d'un mas medieval del segle XII al XIX", *IV Congrés d'Arqueologia medieval i moderna a Catalunya, Volum II*, Tarragona, pp. 913-923.
- VILLAVERDE BONILLA, V. (2001): *De neandertales a cromañones. El inicio del poblamiento humano en las tierras valencianas*. Valencia. Universidad de Valencia.
- WALKER, M. J. (1981): "El yacimiento prehistórico de Catí Foradá, Petrel (Alicante)", *Revista del Instituto de Estudios Alicantinos*, 32, Diputación de Alicante, pp. 87-89.
- WHEELER, M. (1961): *Arqueología de Campo*, Fondo de Cultura Económica.
- WIEBERG D. M. and WESCOTT D. J. (2008): "Estimating the Timing of Long Bone Fractures: Correlation Between the Postmortem Interval, Bone Moisture Content, and Blunt Force Trauma Fracture Characteristics" *Journal of forensic sciences*, 53(5), pp. 1028-1034.
- XÀTIVA, 1999: *Sicilia y la Corona de Aragón. Rutas mediterráneas de la cerámica*, Catálogo de la exposición, Valencia, Consorci de Museus de la Comunitat Valenciana.
- XÀTIVA, 2001: *El Hogar de Los Borja*, Catálogo de la exposición, Valencia, Generalitat Valenciana - Consorci de Museus.
- ZOZAYA STABEL-HANSEN, J. (1983): *Excavaciones de Qal'at 'Abs-al-Salam*, Noticiario Arqueológico Hispánico 17, Madrid, Ministerio de Cultura, Dirección General del Patrimonio Artístico, Archivos y Museos, Subdirección de Arqueología.
- ZOZAYA STABEL-HANSEN, J. (1987): "Las influencias visigóticas en al-Andalus", *XXXIV Corso di Cultura sull'arte ravennate e bizantina*, Ravenna, 1987, pp. 395-425.