

BAETICA

ESTUDIOS DE ARTE, GEOGRAFIA E HISTORIA

11

FACULTAD DE FILOSOFIA Y LETRAS
UNIVERSIDAD DE MALAGA
1988

UNA HERMA DECORATIVA DEL MUSEO MUNICIPAL DE SAN ROQUE (CADIZ) Y ALGUNAS CONSIDERACIONES SOBRE ESTE TIPO DE ESCULTURILLAS ROMANAS

PEDRO RODRIGUEZ OLIVA

En el Museo Municipal de San Roque (Cádiz) (1) se expone una pequeña *herma* decorativa de época romana que procede, al parecer, de la cercana ciudad de *Carteia* donde, quizá, se encontró con motivo de las excavaciones que, hace años, allí realizara el fallecido Profesor Julio Martínez Santaolalla (2).

Trabajada en un mármol de color rosado, compacto y de grano finísimo, por fractura antigua ha perdido esta pieza su parte inferior que correspondía al busto de laterales lisos y sección triangular característico de esta clase de esculturillas antiguas.

Como la mayoría de los ejemplares de su tipo es de reducido tamaño, no sobrepasando lo conservado los 12 cms. de altura (LAMINAS I y II).

Muy probablemente representa a *Dionysos* con la misma frontalidad, hieratismo y rasgos arcaizantes con que *Alkamenes*, el colega y discípulo de *Fidias*, concibiera su *Hermes propylaios*, tipo escultórico éste en el que nuestro *hermes*, sin la menor duda, se inspira (3). Efectivamente, su artificioso peinado,

(1) El conjunto expuesto, del que esta pieza forma parte, es la Sección de Arqueología del *Museo Histórico del Campo de Gibraltar* que, en 1969, creara el que fuera Cronista de San Roque, Don José Domingo de Mena. Hasta su actual instalación, en el Centro Municipal de Cultura "Rafael Alberti", la serie de piezas arqueológicas estuvieron colocadas en la Iglesia de San Felipe de Neri. En esa ubicación dimos a conocer algunas de ellas *Vid.*, P. RODRIGUEZ OLIVA, "Estatua de *Apollon* procedente de *Carteia*", *CARTEYA*, 13, 1977, pp. 33 ss; ID., "Esculturas del *Conventus* de *Gades* I", *BSAA*, XLIV, 1978, pp. 374 ss; ID., "Novedades de epigrafía bética" *JABEGA*, 25, 1979, pp. 17 ss

(2) Estas excavaciones han permanecido inéditas. Singularmente se centraron en lo que hoy se ha visto eran unas termas. *Cfr.* F. PRESEDO VELO *et alii*, *Carteia I*, Exc. Arq. Esp. n.º 120, *passim*.

(3) *Königliche Museen zu Berlin Beschreibung der Antiken Skulpturen*, Berlin, 1891, p. 54, n. 107. Este busto hermaico, clasificado entonces como *Dionysos*, es el que reproducimos en nuestra LAM III, 2

B. VIERNEISEL-SCHLÖRB, *Klassische Skulpturen des 5 und 4 Jahrhunderts v. Chr. Glyptothek München. Katalog der Skulpturen*, II, Munich, 1979, pp. 49 ss., láms. 24-30.

G. M. A. RICHTER, *Metropolitan Museum of Art. New York. Catalogue of Greek Sculptures*, Cambridge Mass., 1954, pp. 36 ss., nn. 49-51, láms. XLIII-XLIV.

la disposición simétrica de sus bigotes y barbas a ambos lados de la cara y el severo tono de su rostro, evocan a la arcaizante escultura que aquél maestro griego realizara para ser colocada en el área occidental de los Propileos (de ahí su nombre) que servían de acceso a la Acrópolis de Atenas (4).

La cabecita de *Carteia* es, empero, una réplica bastante libre de aquél original griego y, no ya solo porque se trate de una reducción que incluso ha alterado su significado primitivo, sino porque, también, la gran distancia que media entre aquél original y este trasunto se ha traducido en numerosas modificaciones.

Frente a las tres filas de rizos matemáticamente geometrizados y linealmente superpuestos que forman el flequillo sobre la frente del *Hermes propylaios* (LAMINA III), nuestro ejemplar ofrece solo dos; además, los acaracolados mechones que muestra nuestra estatuilla aparecen más resaltados e individualizados gracias a unas, muy destacadas, perforaciones de trépano. Debe también hacerse notar que la fragmentaria *herma* del Museo de San Roque carece de las trenzas de ritmo suelto y articulado que caen sobre los hombros en las más fieles réplicas del original de *Alkamenes*; aquellas se han transformado aquí en sendas bandas sinuosas y con terminales en espiral que cubren las orejas de la divinidad representada. Del mismo modo, es diferente el tratamiento de la barba y bigotes que en esta pequeña estatuilla los forman sinuosos rizos.

Si es evidente, pues, que en la conocida estatua de *Alkamenes* tiene su fuente de inspiración el modelo que sirviera para la elaboración de esta *herma*, no menos cierto es que entre aquellos existen fuertes diferencias.

El abundante número de copias de época romana del *Hermes* de *Alkamenes* suele seguir a los ejemplares de Pérgamo y Efeso o, bien, ser ejemplares que derivan de algunas de sus características, especialmente —como en nuestro caso— rasgos arcaizantes y modo de trabajar la barba o el peinado.

Vid. etiam, G. LIPPOLD, *Handbuch der Archäologie*, III, 1. 1950, p. 186; C. PICARD, *Manuel de l'archéologie grecque. La sculpture*, II, pp. 554 ss.; E. LANGLOTZ, *Alkamenes—Probleme*, Berlin, 1952, pp. 63 ss.; L. CAPULS, *Alkamenes*, 1968, pp. 39 ss., lám. VIII; J. MARCADE, "Trouvailles de la maison dite de l'hermes", *Bull. Corr. Hell.*, LXXVII, 1953, pp. 500—510, figs. 5—13.

Sobre el gusto arcaizante manifestado en algunas hermas de épocas hadriánica y antoniniana. vid. A. BLANCO FREIJEIRO, "Mármoles antiguos de la Casa Ducal de Alba", *A. E. Arq.*, XXVIII, 1955, pp. 27—31, figs. 5 y 12—13.

(4) Su descripción, aunque no señalando autor, la dió PAUSANIAS (I, 22, 3). Su identificación se ha hecho a base de los ejemplares de Pérgamo y Efeso, cuyos textos epigráficos indican ser esta *agalma perikalles* obra de *Alkamenes*.

Sobre el tema vid. D. WILLERS en *Jahrbuch des Deutschen Archäologischen Instituts*, 82, 1967, pp. 86 ss.

Sobre el ejemplar de Pérgamo cf. G. MENDEL, *Catalogue des Sculptures grecques, romaines et byzantines*, 2ª ed., Roma, 1966, II, pp. 234 ss., n. 527.

Además. G. BECATTI, s. v. "Alkamenes" en *Enc. Art. ant.*, I. 1958, pp. 255 ss.; C. ROBERT, s. v. "Alkamenes" en *R. E.*, I, cols. 1507 s.

Sobre las hermas inspiradas en el prototipo de *Alkamenes*: L. CURTIUS, *Zeus und Hermes. Studien zur Geschichte ihres Ideals und seiner Überlieferung*. Munich, 1931, pp. 74 ss., fig. 34 y lám. 22.

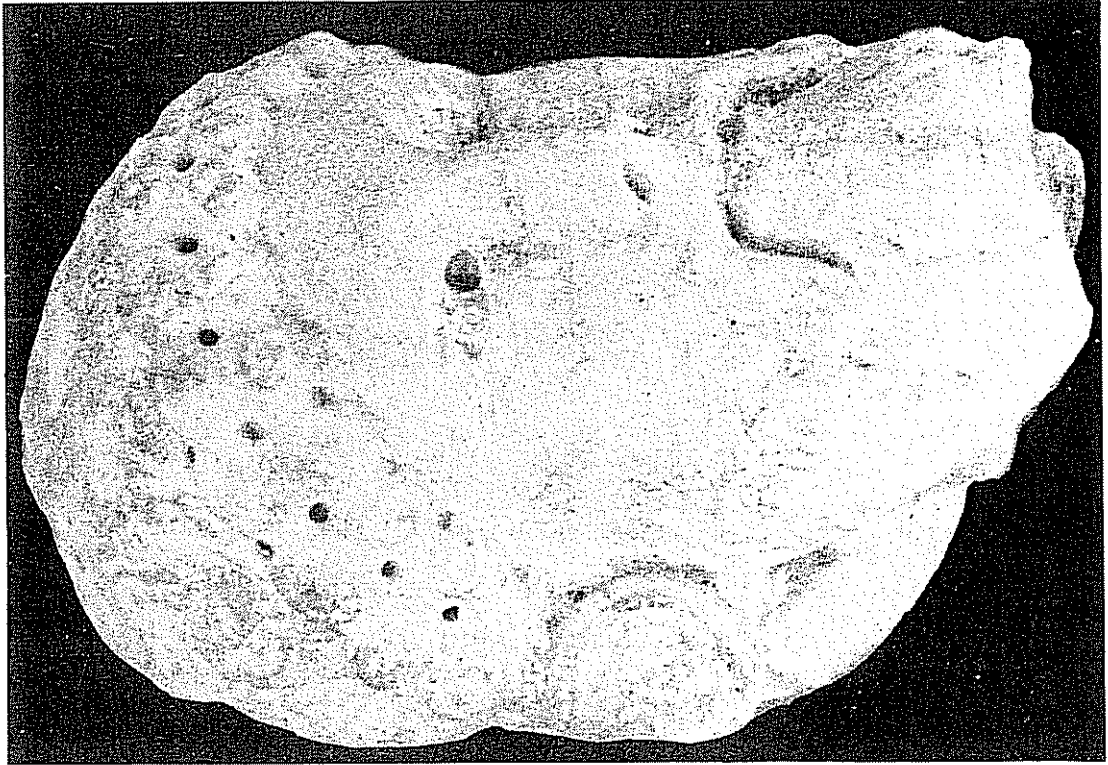
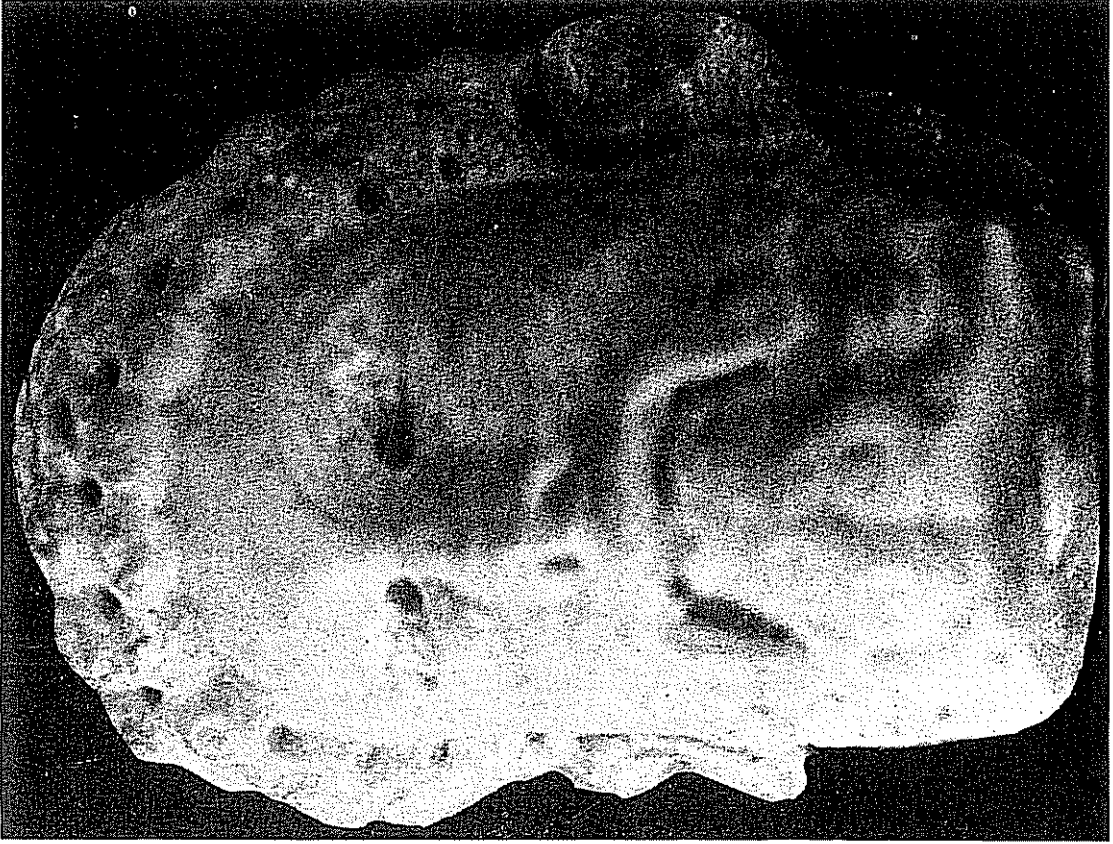
E. B. HARRISON, *The Athenian Agora. XI. Archaic and Archaistic Sculpture*, Princeton, 1965, pp. 122 ss.

E. POCHMARSKI, *Das Bild des Dionysos in der Rundplastik der klassischen Zeit Griechenlands*. Viena, 1974, pp. 52 ss.



LAMINA I

Pequeña *Herma* de *Carteia* (Foto: Museo de San Roque)



LAMINA II

Herma procedente de *Carriza*. Museo de San Roque (Cádiz). (Foto: P. R. Oliva).

La cabecita, motivo ahora de estas notas, parece obra que deba ser fechada hacia la primera mitad del siglo II de la Era, si atendemos a algunos detalles técnicos como las no borradas huellas del trépano y el uso exagerado del mismo instrumento en el tratamiento del pelo.

Hermae como ésta abundan en la región, siendo de destacar el numeroso grupo que se localiza en la cercana Provincia de Málaga (5). Precisamente de allí procede (LAMINA IV,1) una pieza que es su mejor y más cercano paralelo (6).

Por no hacer prolija la relación de piezas arcaizantes relacionables con esta, citaremos sólo algunas procedentes de Cartagena, Barcelona y Córdoba (7) entre sus paralelos hispanos (8).

(5) A la amplia serie de hermas halladas en la Provincia de Málaga, que se referencian más adelante, quizá deba añadirse la pieza que damos a conocer también aquí, conservada en colección particular malagueña. El grupo, dentro de la homogeneidad que caracteriza a estas peculiares esculturillas, es bastante variado y da una buena idea de la diversidad de tipos que esta clase de monumentos ofrece. Un trabajo de conjunto sobre todas ellas tenemos en preparación.

Las piezas conocidas son:

MANILVA: (P. RODRIGUEZ OLIVA, "Dos *hermae* malacitanos", *JABEGA*, 23, 1978, pp. 66—69, figs. 3—6; ID., "Esculturas del *Conuentus de Gades* (II)", *BSAA*, XLV, 1979, pp. 262—268, lám. II, 1—3).

FUENGIROLA: (P. RODRIGUEZ OLIVA, "Dos *hermae* .", pp. 69—71, figs. 12—14; ID., "Esculturas...", pp. 268 s., lám. III, 1—3).

CHURRIANA: (L. BAENA DEL ALCAZAR, *Catálogo de las esculturas romanas del Museo de Málaga*, 1984, pp. 57 s., lám. 10).

ALHAURIN EL GRANDE: (J. R. ANDERICA FRIAS, "Una escultura romana de Alhaurín el Grande: El *hermes—Dyonisos* de la Fuente del Sol", *AL—HAURO*, 4, 1980, pp. 7—11).

CARTAMA: (P. RODRIGUEZ OLIVA, "Dos *hermes* del tipo *reyes macedónicos* de la Provincia de Málaga", *MAINAKE*, VI—VII (1984—85), 1987, pp. 147 s., láms. III, 1—2 y IV, 1—3).

ALORA: Con dudas en su clasificación por ser pieza muy rodada y desgastada (L. BAENA DEL ALCAZAR, *Esculturas romanas de Andalucía oriental*, Tesis doct., inéd., Valladolid, 1982, pp. 294 s., lám. 24).

ANTEQUERA:

1 (R. AMADOR DE LOS RIOS, "Notas arqueológicas: antigüedades salvadas, perdidas y en peligro", *RABM*, XIX, 1913, p. 22, lám. 1, 1).

2. (S. GIMENEZ REYNA, "Exposición arqueológica en Málaga", *VIII CNA (Sevilla—Málaga, 1963)*, Zaragoza, 1964, p. 122, lám. VII, 2; A. GARCIA BELLIDO, "Novedades arqueológicas de la Provincia de Málaga", *AEARQ*, XXXVI, 1963, p. 185, fig. 9).

3. Con dudas. Inédito. (L. BAENA DEL ALCAZAR, *Esculturas romanas* ., p. 300, láms. 26 s.).

4. (R. ATENCIA PAEZ, *La ciudad romana de Singilia Barba (Antequera, Málaga)*, Málaga, 1988, pp. 80—82, lám. II).

MÁLAGA: (L. BAENA DEL ALCAZAR, "Esculturas romanas de Málaga en colecciones particulares", *BSAA*, LIII, 1987, pp. 194—201, lám. VI, 1).

TEBA: (A. RECIO RUIZ, *MAINAKE*, X, 1988, en prensa).

TORROX: (P. RODRIGUEZ OLIVA, "Noticias sobre algunas esculturas romanas de la zona oriental del *Conuentus de Gades*", *BAETICA*, 4, 1981, pp. 79—81; ID., "Dos *hermes* del tipo *reyes macedónicos* .", pp. 152 s.).

VILLANUEVA DE ALGAIIDAS: (S. F. POZO, "Miscelánea de arqueología malacitana", *Jábega*, en prensa).

(6) S. GIMENEZ REYNA, "Exposición arqueológica ."; A. GARCIA Y BELLIDO, "Novedades .", *cit. supra*.

Tiene 16 cms. de altura y está trabajado en un mármol grisáceo. No se tiene seguridad sobre el lugar exacto de su hallazgo pero si la noticia de que éste se produjo, hace años, "por la parte de Archidona, cerca (por el N. E.) de Antequera" (García y Bellido).

(7) A. GARCIA Y BELLIDO, *Esculturas romanas de España y Portugal*, Madrid, 1949, pp. 443 s., nn. 442—445, lám. 314 s.; p. 436 n. 452, lám. 318 y p. 437 n. 455, lám. 319.

(8) La abundante serie de estas estatuillas halladas en *Hispania*, en: E. ALBERTINI, "Sculptures antiques du *Conuentus Tarracensis*", *Anuari de l'Institut d'Estudis Catalans*, IV, 1911—1912, pp. 323 ss., nn. 10, 27, 28, 70, 76, 78, 85, 219, 220, 224, 226, 227.

Junto al amplio grupo de las *hermae* malacitanas, que antes hemos citado, deben también nombrarse otros ejemplares de zonas cercanas; tal es una *herma* de la zona de Jerez (9) y otra de Arcos de la Frontera (10).

Es esta ocasión oportuna para dar a conocer otra pequeña *herma* ornamental que se conserva en la colección de los herederos de Don Ramón Fernández Canivell en Málaga.

Está tallada en un mármol de color rosado claro y aspecto muy cristalino, presentando buen acabado y, especialmente, un pulimento excelente en la cara del juvenil *Dionysos*, a quien en esta cabecita se representa (LAMINAS IV, 2 y V).

Una rotura de época le ha hecho perder el busto que sobremontaba, midiendo, lo que queda, 11 cms. de altura, 11,5 en su parte más ancha y teniendo un grosor máximo de 6,5 cms.

Su trasera es lisa, como ocurre en estas esculturillas, cuando no se trata de piezas bifrontes.

La cara del joven *Bacchus* se enmarca por una cabellera, de largas y onduladas guedejas, colocadas a lado y lado de la cabeza, de forma simétrica y partida en lo alto de la frente por una raya central. La recorre una diadema de hojas de hiedra y sarmientos y sobre ambos temporales se han colocado sendos racimos.

El gesto de la divinidad, de cara llena y boca entreabierta y sonriente, es un tanto satiresco. En su saliente barbilla hay un desconchón que debe ser fractura antigua.

Es tipo entre estas *hermae* bastante corriente y para él pueden aducirse numerosos paralelos (11).

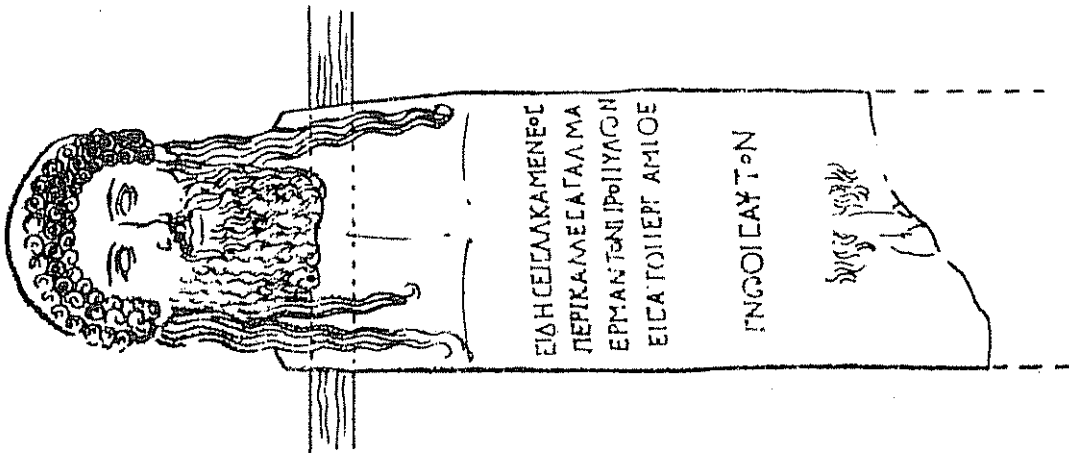
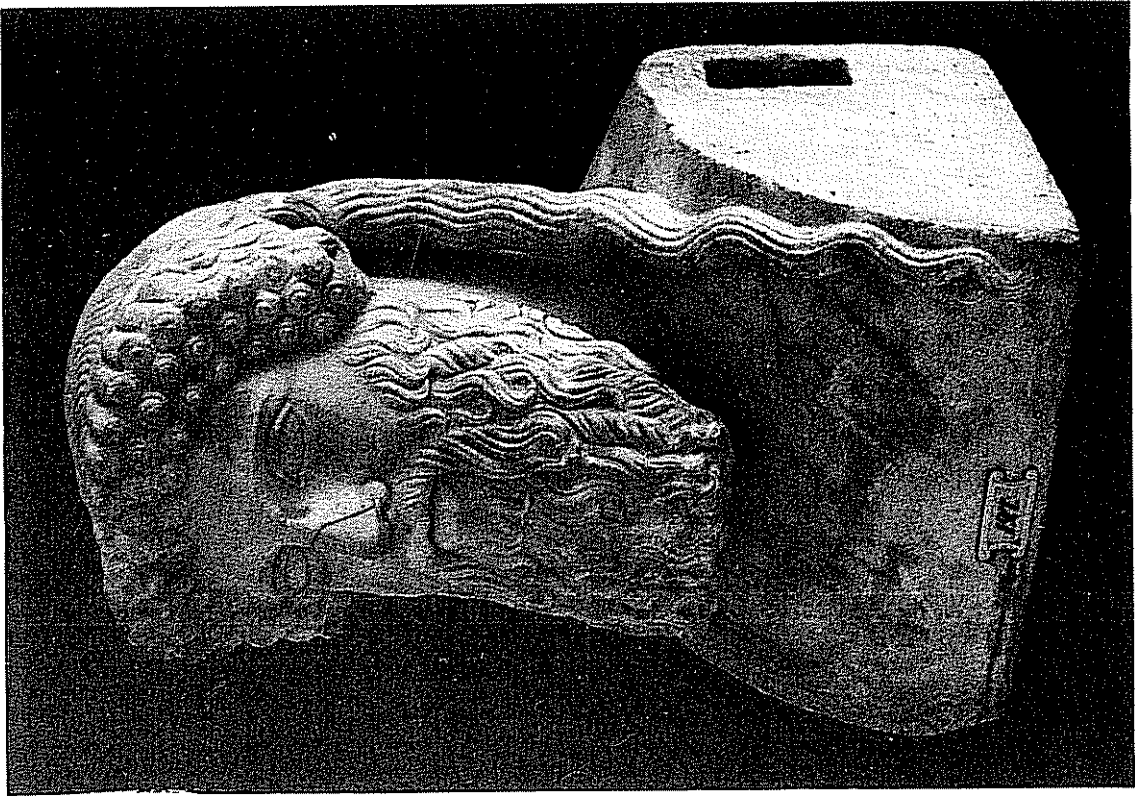
Su cronología puede encuadrarse en el período antoniniano, no ya sólo, porque en estas fechas del siglo II de la Era abundan estos tipos de esculturillas, sino también, porque así lo dan a entender el buscado contraste de luces y sombras que la pieza ofrece y el más llamativo entre la tersura de la piel, escrupulosamente pulimentada, y los revueltos cabellos.

J. de C. SERRA RAFOLS, "Hermes del Museo Arqueológico de Barcelona", *Memorias de los Museos Arqueológicos Provinciales*, VIII, 1974, pp. 76 ss., láms. XXV—XXVII; S. DE LOS SANTOS GENER, "Bustos báquicos del Museo Arqueológico de Córdoba", *Memorias de los Museos Arqueológicos Provinciales*, VI, 1945, pp. 46 ss., láms. VI s.; A. GARCIA Y BELLIDO, *Esculturas romanas...*, pp. 433 ss., láms. 314—321, nn. 442—461. J. LECLANT, "Le buste—hermes double de Monturque au Musée de Cordoue", *Homenaje al Prof. M. Almagro Basch*, III, Madrid, 1983, pp. 293—301; J. M. BLAZQUEZ, "Terracotas y esculturas romanas del Museo Lázaro Galdiano", *Goya*, 180, 1984, pp. 318—319, figs. 7—8.

(9) M. ESTEVE GUERRERO, "Hermes báquico de Jerez de la Frontera", *A. E. Arq.*, XLIV, 1971, p. 175.

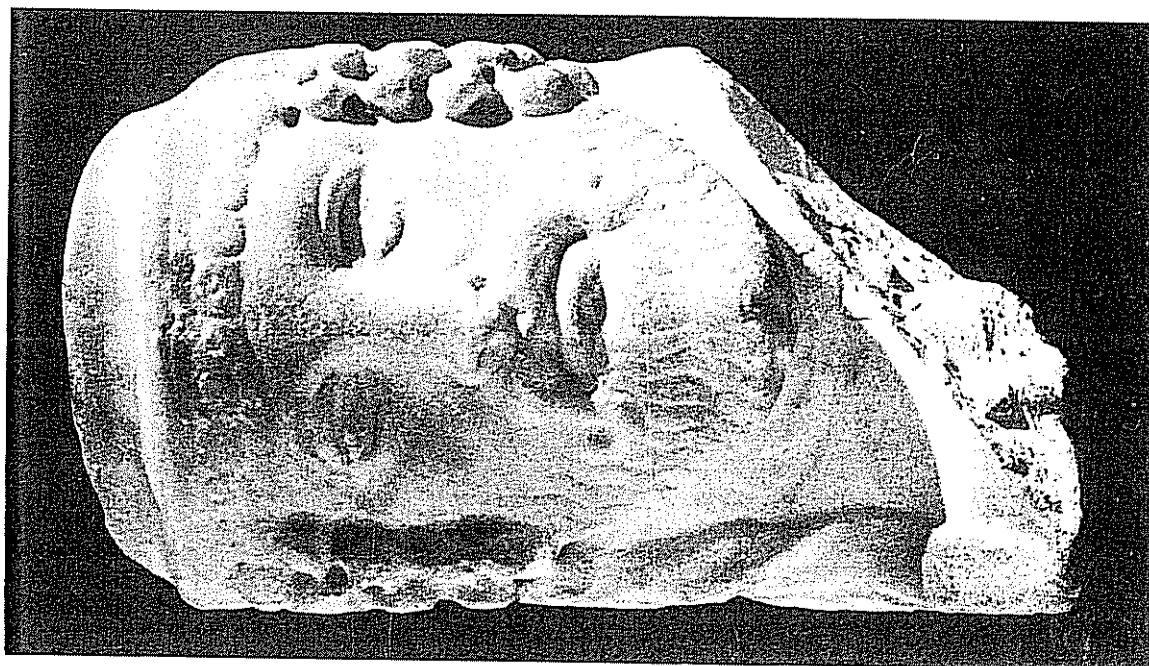
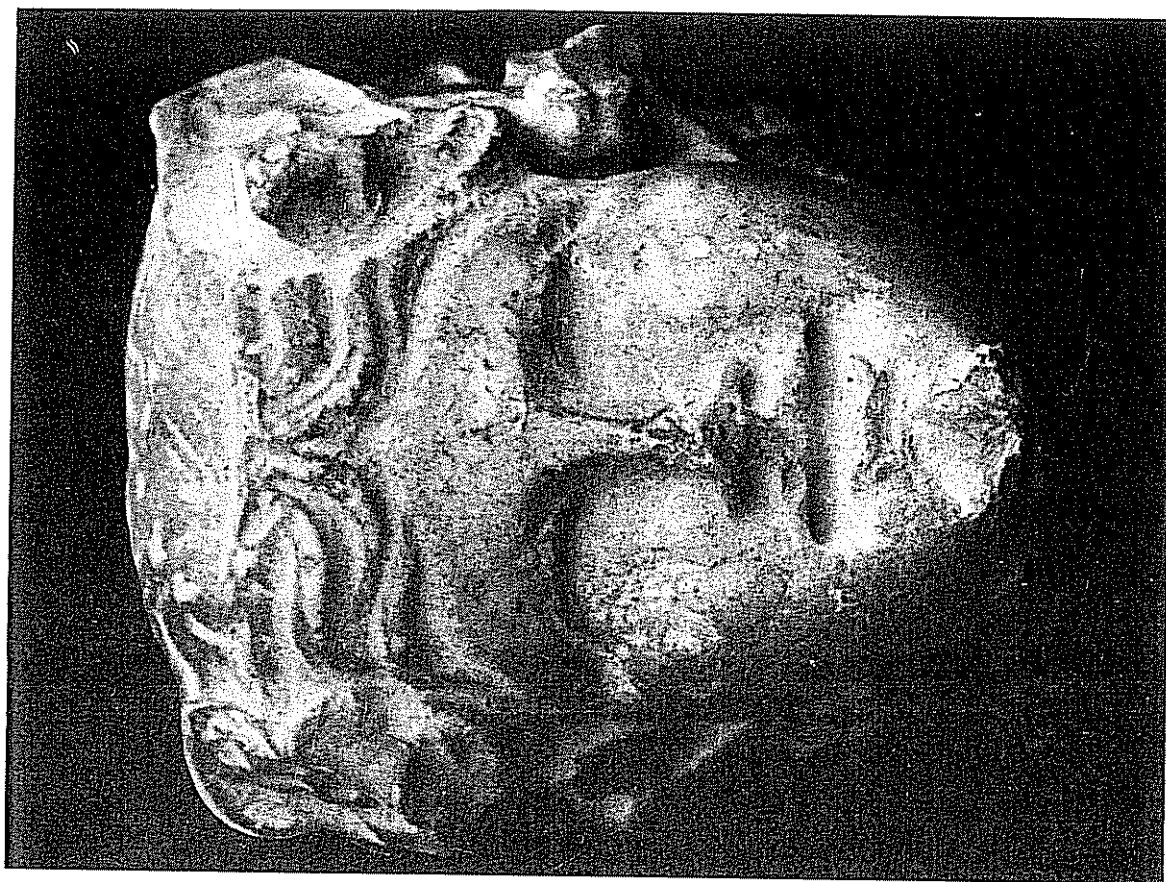
(10) J. M. SANTERO—L. PERDIGONES, "Vestigios romanos en Arcos de la Frontera", *HABIS*, 6, 1975, pp. 341 s., lám. III ss.

(11) A. GARCIA Y BELLIDO, *Esculturas romanas...*, p. 437, n. 458; lám. 320, *Königliche Museen zu Berlin Beschreibung...*, pp. 60 s. nn. 127—133; A. BALIL, *Esculturas romanas de la Península Ibérica*, IV, *Studia Archaeologica*, 68, Valladolid, 1981, pp. 11 s., n. 63, lám. IV, 2; A. BONANNO, "Un grupo di ermette decorative a Malta", *Archaeologia Classica*, XXIX, 1, 1977, pp. 405 ss., nos II—III, láms. CXIVS; C. BORRAS Y QUEROL, "El Hermes dionysíaco de Rosell", *Cuadernos de Prehistoria y Arqueología Castellonenses*, 9, 1982—1983, pp. 233 ss.; C. VENY, "Un hermes báquico en Manacor (Mallorca)", *AEArq.*, XXXIV, 1961, pp. 200 ss.



LAMINA III

- 1 — Reconstrucción de la copia romana hallada en Pérgamo del *Hermes Propylaios*. Museo de Estambul
 2 — *Hermes de Alkamenes* Copia romana Staatliche Museen Berlin (Foto: P R Oliva)



LAMINA IV

1. — *Herma* encontrada entre los términos municipales de Antequera y Archidona Colección particular (Foto: P. R. Oliva)
2. — *Herma* báquica Colección particular Málaga (Foto: P. R. Oliva)

Su presencia en esta colección podría indicar una procedencia no muy lejana, quizá de la propia región malagueña.

Como se sabe, estas esculturillas fueron una de las derivaciones de los *hermai* griegos (12) y, principalmente, se colocaban sobre pilarillos en los peristilos, jardines y otros espacios abiertos de las casas romanas (LAMINA VI, 1—2) (13).

A veces son piezas bifrontes y, en ambos casos, suelen representar a *Dionysos*, *Hermes*, *Pan*, ménades, *Ariadna* (?), *Sileno*, *Priapo*, faunos... A veces, a falta de una estatua específica de una determinada divinidad se emplearon, en su lugar, estas *hermae* que, por su abundancia y, quizá, bajo costo, eran bien asequibles (14).

(12) EITREM, s. v. "Hermai" en RE, VIII, 1, cols. 696—708; P. PARIS, s. v. "Hermae—Hermulae" en *Dict. Ant.*, III, 1, pp. 130—134; P. MINGAZZINI, s. v. "Erma" en *Enc. Art. Ant.*, III, pp. 420—421; L. CURTIUS, *Die antike Herme*, Leipzig, 1903; ID., *Zeus und Hermes*, cit. supra; R. LULLIES, *Die Typen der griechischen Herme*, Königsberg, 1931; P. DEVAMBEZ, "Piliers hermaïques et stèles", *Rev. Arch.*, 1968, pp. 139—154; J. MARCADE, "Hermes doubles", *Bull. Corr. Hell.*, LXXVI, 1952, pp. 596 ss.; H. WREDE, *Die Spätantike Hermengalerie von Welschbillig, Untersuchungen zur Kunsttradition im 4. Jh. n. Chr. und zu allgemeinen Bedeutung des antiken Hermenmals*, Berlin, 1972; ID., *Die antike Herme*, Mainz am Rhein, 1986.

(13) A. MAU, "Scavi di Pompei", *R. M.*, 11, 1896, pp. 41 s.; A. SOGLIANO, "Casa degli Amorini Dorati", *Notizie degli Scavi di Antichità*, X, 1907, pp. 549 ss., figs. 1, 3, 5, 20, 27 y 30; A. MAU, *Pompeji in Leben und Kunst*, Leipzig, 1908, fig. 247; V. SPINAZZOLA, *Le arti decorative in Pompei e nel Museo Nazionale di Napoli*, Milán, 1928, láms. 65—67; A. MAIURI, *Pompeii*, 16ª ed., Roma, 1975, pp. 49 s., lám. XXXII, figs. 54—55 (Peristilo de los Vetui); p. 52, lám. XXXV, fig. 59 (Peristilo de la Casa de Marco Lucrezio); A. MAIURI, *L'Ultima fase edilizia di Pompei*, Roma, 1942, pp. 152 ss., lám. XLVIII; ID., *Ercolano*, 8ª ed., Roma, 1975, lám. XXXIII, fig. 57 (jardín de la Casa dei cervi); R. ENGELMANN, *Pompeji*, Leipzig, 1898, p. 80, figs. 121—123; E. J. DWYER, *Pompeian sculpture in its domestic context: A study of five Pompeian houses and their contents*, Nueva York, 1974, pp. 13, 28 s., 157 y figs. 7—8, 36—41, 52—54, 117—118 y 182; G. BECATTI, *Arte e gusto negli scrittori latini*, Florencia, 1951, pp. 91 s.

Colecciones de estas hermas de jardín:

Königliche Museen zu Berlin. Beschreibung..., nos. 81, 102, 110—113, 115, 126—137, 191—192, 210—212, 214, 240—242, 238—239, 249, 287, 557, 573; G. KASCHNITZ—WEINBERG, *Sculture del Magazzino del Museo Vaticano*, Ciudad del Vaticano, 1936, nos. 202—212, lám. XL; G. LIPPOLD, *Die Skulpturen des Vaticanischen Museums*, III, 2, 1956, láms. 8 n. 3; 10 n. 12; 80—81 n. 26; 107 n. 2; 124 n. 50; 187 nos. 1—2; 188 nos. 3—4; 189—190 nos. 5—6; 190 n. 7; 191 nos. 8—9; 192 n. 11; 193 nos. 1 p.—12; 194 nos. 13—14; 196 n. 19; 197—198 nos. 25 y 18; 202 n. 27; 203 n. 29; 205 n. 33; 206 n. 34; 207 n. 35; 208 nos. 38 y 36; 209 n. 41; 210 n. 40; 213 n. 47; 220 n. 59; 225 n. 65; O. WALDHAUER, *Die antiken Skulpturen der Ermitage*, I, Berlin—Leipzig, 1928, pp. 80 s., nos. 69—73, lá. XLV; J. L. COLLINS, *The Marble Sculptures from Cosa*, Michigan, 1978, pp. 147 ss., nos. 21—28, figs. 54—69; G. A. MANSUELLI, *Galleria degli Uffizi, Le Sculture*, I, Roma, 1958, pp. 194 ss. nos. 184—194; J. HUSKINSON, *Roman Sculpture from Cyrenaica in the British Museum (Corp. Sig. Imp. Rom. Great Britain)*, II, 1, Londres, 1975, pp. 27 s.; n. 53, lám. 22; G. BORDENACHE, *Sculture greche e romane del Museo Nazionale di antichità di Bucarest*, I, Bucarest, 1969, p. 66, n. 120, lám. LIII; A. ANDREN, "Greek and Roman Heads in the Malmström Collection", *Opuscula romana*, II, 1960, p. 29 n. 18, lám. XIX; F. W. GOETHERT, *Katalog der antikensammlung des Prinzen Carl von Preussen im Schloss zu Klein—Glienicke bei Potsdam*, Mainz am Rhein, 1972, pp. 3 ss., nos. 18—46, láms. 15—22; G. LIBERTINI, *Il Museo di Biscari*, Milán—Roma, 1930, p. 7, lám. XXVIII; E. EQUINI SCHNEIDER, *Catalogo delle sculture romane del Museo Naz. "G. A. Sanna" di Sassari e del comune di Porto Torres*, Florencia, 1979, pp. 38 ss., nos. 28—32, láms. XXIX—XXXI.

(14) Junto a un tamaño reducido, una común forma del busto, el haber sido concebidos —cuando no se trata de piezas janiformes— con una visión estrictamente frontal y el emplearse para ellos mármoles coloreados (giallo antico, pavonazetto, etc. Cfr. H. WREDE,

UNA HERMA DECORATIVA DEL MUSEO MUNICIPAL DE SAN ROQUE (CADIZ) Y ALGUNAS CONSIDERACIONES SOBRE ESTE TIPO DE ESCULTURILLAS ROMANAS

PEDRO RODRIGUEZ OLIVA

En el Museo Municipal de San Roque (Cádiz) (1) se expone una pequeña *herma* decorativa de época romana que procede, al parecer, de la cercana ciudad de *Carteia* donde, quizá, se encontró con motivo de las excavaciones que, hace años, allí realizara el fallecido Profesor Julio Martínez Santaolalla (2).

Trabajada en un mármol de color rosado, compacto y de grano finísimo, por fractura antigua ha perdido esta pieza su parte inferior que correspondía al busto de laterales lisos y sección triangular característico de esta clase de esculturillas antiguas.

Como la mayoría de los ejemplares de su tipo es de reducido tamaño, no sobrepasando lo conservado los 12 cms. de altura (LAMINAS I y II).

Muy probablemente representa a *Dionysos* con la misma frontalidad, hieratismo y rasgos arcaizantes con que *Alkamenes*, el colega y discípulo de *Fidias*, concibiera su *Hermes propylaios*, tipo escultórico éste en el que nuestro *hermes*, sin la menor duda, se inspira (3). Efectivamente, su artificioso peinado,

(1) El conjunto expuesto, del que esta pieza forma parte, es la Sección de Arqueología del Museo Histórico del Campo de Gibraltar que, en 1969, creara el que fuera Cronista de San Roque, Don José Domingo de Mena. Hasta su actual instalación, en el Centro Municipal de Cultura "Rafael Alberti", la serie de piezas arqueológicas estuvieron colocadas en la Iglesia de San Felipe de Neri. En esa ubicación dimos a conocer algunas de ellas Vid., P. RODRIGUEZ OLIVA, "Estatua de Apollon procedente de Carteia", CARTEYA, 13, 1977, pp. 33 ss; ID., "Esculturas del Comuentus de Gades I", BSAA, XLIV, 1978, pp. 374 ss; ID., "Novedades de epigrafía bética" JABEGA, 25, 1979, pp. 17 ss

(2) Estas excavaciones han permanecido inéditas. Singularmente se centraron en lo que hoy se ha visto eran unas termas. Cfr. F. PRESEDO VELO *et alii*, *Carteia I*, Exc. Arq. Esp. n.º 120, *passim*.

(3) *Königliche Museen zu Berlin Beschreibung der Antiken Skulpturen*, Berlín, 1891, p. 54, n. 107. Este busto hermaico, clasificado entonces como *Dionysos*, es el que reproducimos en nuestra LAM III, 2

B. VIERNEISEL—SCHLÖRB, *Klassische Skulpturen des 5 und 4 Jahrhunderts v. Chr. Glyptothek München. Katalog der Skulpturen*, II, Munich, 1979, pp. 49 ss., láms. 24—30.

G. M. A. RICHTER, *Metropolitan Museum of Art. New York Catalogue of Greek Sculptures*, Cambridge Mass., 1954, pp. 36 ss., nn. 49—51, láms. XLIII—XLIV.



LAMINA I

Pequeña *Herma* de *Carteia* (Foto: Museo de San Roque)

La cabecita, motivo ahora de estas notas, parece obra que deba ser fechada hacia la primera mitad del siglo II de la Era, si atendemos a algunos detalles técnicos como las no borradas huellas del trépano y el uso exagerado del mismo instrumento en el tratamiento del pelo.

Hermae como ésta abundan en la región, siendo de destacar el numeroso grupo que se localiza en la cercana Provincia de Málaga (5). Precisamente de allí procede (LAMINA IV,1) una pieza que es su mejor y más cercano paralelo (6).

Por no hacer prolija la relación de piezas arcaizantes relacionables con esta, citaremos sólo algunas procedentes de Cartagena, Barcelona y Córdoba (7) entre sus paralelos hispanos (8).

(5) A la amplia serie de hermas halladas en la Provincia de Málaga, que se referencian más adelante, quizá deba añadirse la pieza que damos a conocer también aquí, conservada en colección particular malagueña. El grupo, dentro de la homogeneidad que caracteriza a estas peculiares esculturillas, es bastante variado y da una buena idea de la diversidad de tipos que esta clase de monumentos ofrece. Un trabajo de conjunto sobre todas ellas tenemos en preparación.

Las piezas conocidas son:

MANILVA: (P. RODRIGUEZ OLIVA, "Dos *hermae* malacitanos", *JABEGA*, 23, 1978, pp. 66-69, figs. 3-6; ID., "Esculturas del *Conuentus* de Gades (II)", *BSAA*, XLV, 1979, pp. 262-268, lám. II, 1-3).

FUENGIROLA: (P. RODRIGUEZ OLIVA, "Dos *hermae*...", pp. 69-71, figs. 12-14; ID., "Esculturas...", pp. 268 s., lám. III, 1-3).

CHURRIANA: (L. BAENA DEL ALCAZAR, *Catálogo de las esculturas romanas del Museo de Málaga*, 1984, pp. 57 s., lám. 10).

ALHAURIN EL GRANDE: (J. R. ANDERICA FRIAS, "Una escultura romana de Alhaurín el Grande: El *hermes*-*Dyonisos* de la Fuente del Sol", *AL-HAURO*, 4, 1980, pp. 7-11).

CARTAMA: (P. RODRIGUEZ OLIVA, "Dos *hermas* del tipo *reyes macedónicos* de la Provincia de Málaga", *MAINAKE*, VI-VII (1984-85), 1987, pp. 147 s., láms. III, 1-2 y IV, 1-3).

ALORA: Con dudas en su clasificación por ser pieza muy rodada y desgastada (L. BAENA DEL ALCAZAR, *Esculturas romanas de Andalucía oriental*, Tesis doct., inéd., Valladolid, 1982, pp. 294 s., lám. 24).

ANTEQUERA:

1 (R. AMADOR DE LOS RIOS, "Notas arqueológicas: antigüedades salvadas, perdidas y en peligro", *RABM*, XIX, 1913, p. 22, lám. I, 1).

2 (S. GIMENEZ REYNA, "Exposición arqueológica en Málaga", *VIII CNA (Sevilla-Málaga, 1963)*, Zaragoza, 1964, p. 122, lám. VII, 2; A. GARCIA BELLIDO, "Novedades arqueológicas de la Provincia de Málaga", *AEARQ*, XXXVI, 1963, p. 185, fig. 9).

3 Con dudas. Inédito. (L. BAENA DEL ALCAZAR, *Esculturas romanas*, p. 300, láms. 26 s.).

4 (R. ATENCIA PAEZ, *La ciudad romana de Singilia Barba (Antequera, Málaga)*, Málaga, 1988, pp. 80-82, lám. II).

MÁLAGA: (L. BAENA DEL ALCAZAR, "Esculturas romanas de Málaga en colecciones particulares", *BSAA*, LIII, 1987, pp. 194-201, lám. VI, 1).

TEBA: (A. RECIO RUIZ, *MAINAKE*, X, 1988, en prensa).

TORROX: (P. RODRIGUEZ OLIVA, "Noticias sobre algunas esculturas romanas de la zona oriental del *Conuentus* de Gades", *BAETICA*, 4, 1981, pp. 79-81; ID., "Dos *hermes* del tipo *reyes macedónicos*", pp. 152 s.).

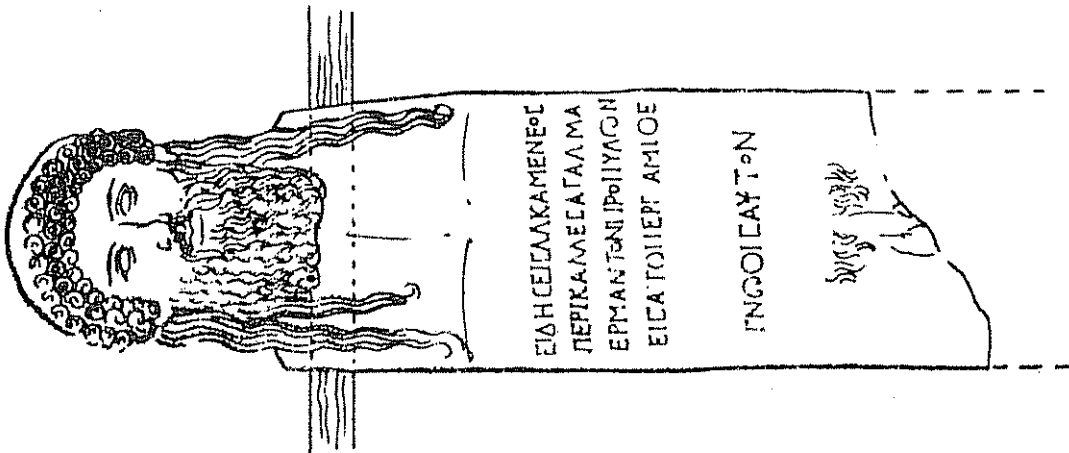
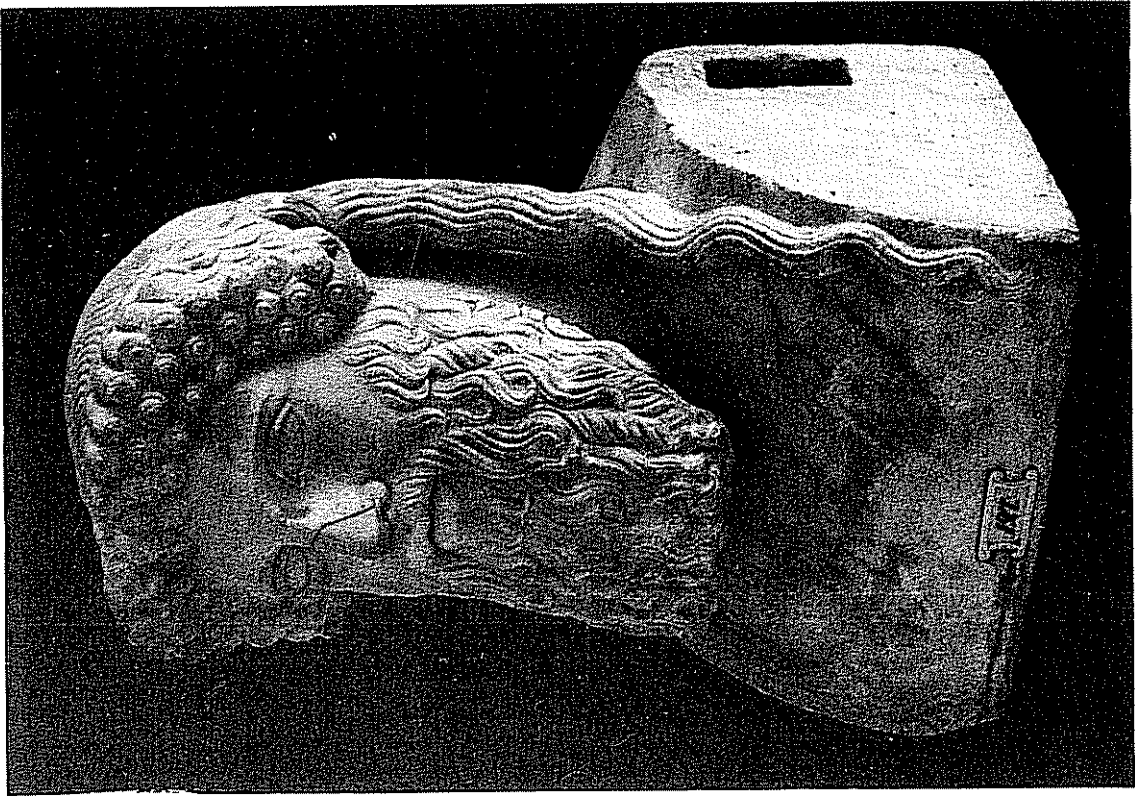
VILLANUEVA DE ALGAIIDAS: (S. F. POZO, "Miscelánea de arqueología malacitana", *Jábega*, en prensa).

(6) S. GIMENEZ REYNA, "Exposición arqueológica..."; A. GARCIA Y BELLIDO, "Novedades...", *cit supra*.

Tiene 16 cms. de altura y está trabajado en un mármol grisáceo. No se tiene seguridad sobre el lugar exacto de su hallazgo pero sí la noticia de que éste se produjo, hace años, "por la parte de Archidona, cerca (por el N. E.) de Antequera" (García y Bellido).

(7) A. GARCIA Y BELLIDO, *Esculturas romanas de España y Portugal*, Madrid, 1949, pp. 443 s., nn. 442-445, lám. 314 s.; p. 436 n. 452, lám. 318 y p. 437 n. 455, lám. 319.

(8) La abundante serie de estas estatuillas halladas en *Hispania*, en: E. ALBERTINI, "Sculptures antiques du *Conuentus* Tarracensis", *Annuari de l'Institut d'Estudis Catalans*, IV, 1911-1912, pp. 323 ss., nn. 10, 27, 28, 70, 76, 78, 85, 219, 220, 224, 226, 227.



LAMINA III

- 1 — Reconstrucción de la copia romana hallada en Pérgamo del *Hermes Propylaios*. Museo de Estambul
 2 — *Hermes de Alkamenes* Copia romana Staatliche Museen Berlin (Foto: P R Oliva)

Su presencia en esta colección podría indicar una procedencia no muy lejana, quizá de la propia región malagueña.

Como se sabe, estas esculterillas fueron una de las derivaciones de los *hermai* griegos (12) y, principalmente, se colocaban sobre pilarillos en los peristilos, jardines y otros espacios abiertos de las casas romanas (LAMINA VI, 1—2) (13).

A veces son piezas bifrontes y, en ambos casos, suelen representar a *Dionysos*, *Hermes*, *Pan*, ménades, *Ariadna* (?), *Sileno*, *Priapo*, faunos... A veces, a falta de una estatua específica de una determinada divinidad se emplearon, en su lugar, estas *hermae* que, por su abundancia y, quizá, bajo costo, eran bien asequibles (14).

(12) EITREM, s. v. "Hermai" en RE, VIII, 1, cols 696—708; P. PARIS, s. v. "Hermae—Hermulae" en *Dict Ant.*, III, 1, pp. 130—134; P. MINGAZZINI, s. v. "Erma" en *Enc Art Ant.*, III, pp. 420—421; L. CURTIUS, *Die antike Herme*, Leipzig, 1903; ID., *Zeus und Hermes*, cit *supra*; R. LULLIES, *Die Typen der griechischen Herme*, Königsberg, 1931; P. DEVAMBEZ, "Piliers hermaïques et stèles", *Rev. Arch.*, 1968, pp. 139—154; J. MARCADE, "Hermes doubles", *Bull. Corr. Hell.*, LXXVI, 1952, pp. 596 ss.; H. WREDE, *Die Spätantike Hermengalerie von Welschbillig. Untersuchungen zur Kunsttradition im 4. Jb. n. Chr. und zu allgemeiner Bedeutung des antiken Hermenmals*, Berlin, 1972; ID., *Die antike Herme*, Mainz am Rhein, 1986.

(13) A. MAU, "Scavi di Pompei", *R. M.*, 11, 1896, pp. 41 s.; A. SOGLIANO, "Casa degli Amorini Dorati", *Notizie degli Scavi di Antichità*, X, 1907, pp. 549 ss., figs. 1, 3, 5, 20, 27 y 30; A. MAU, *Pompeji in Leben und Kunst*, Leipzig, 1908, fig. 247; V. SPINAZZOLA, *Le arti decorative in Pompei e nel Museo Nazionale di Napoli*, Milán, 1928, láms. 65—67; A. MAIURI, *Pompeii*, 16ª ed., Roma, 1975, pp. 49 s., lám. XXXII, figs. 54—55 (Peristilo de los Vettii); p. 52, lám. XXXV, fig. 59 (Peristilo de la Casa di Marco Lucrezio); A. MAIURI, *L'Ultima fase edilizia di Pompei*, Roma, 1942, pp. 152 ss., lám. XLVIII; ID., *Ercolano*, 8ª ed., Roma, 1975, lám. XXXIII, fig. 57 (jardín de la Casa dei cervi); R. ENGELMANN, *Pompeji*, Leipzig, 1898, p. 80, figs. 121—123; E. J. DWYER, *Pompeian sculpture in its domestic context: A study of five Pompeian houses and their contents*, Nueva York, 1974, pp. 13, 28 s., 157 y figs. 7—8, 36—41, 52—54, 117—118 y 182; G. BECATTI, *Arte e gusto negli scrittori latini*, Florencia, 1951, pp. 91 s.

Colecciones de estas hermas de jardín:

Königliche Museen zu Berlin. Beschreibung, nos. 81, 102, 110—113, 115, 126—137, 191—192, 210—212, 214, 240—242, 238—239, 249, 287, 557, 573; G. KASCHNITZ—WEINBERG, *Sculture del Magazzino del Museo Vaticano*, Ciudad del Vaticano, 1936, nos. 202—212, lám. XI; G. LIPPOLD, *Die Skulpturen des Vaticanischen Museums*, III, 2, 1956, láms. 8 n. 3; 10 n. 12; 80—81 n. 26; 107 n. 2; 124 n. 50; 187 nos. 1—2; 188 nos. 3—4; 189—190 nos. 5—6; 190 n. 7; 191 nos. 8—9; 192 n. 11; 193 nos. 1 p.—12; 194 nos. 13—14; 196 n. 19; 197—198 nos. 25 y 18; 202 n. 27; 203 n. 29; 205 n. 33; 206 n. 34; 207 n. 35; 208 nos. 38 y 36; 209 n. 41; 210 n. 40; 213 n. 47; 220 n. 59; 225 n. 65; O. WALDHAUER, *Die antiken Skulpturen der Ermitage*, I, Berlin—Leipzig, 1928, pp. 80 s., nos. 69—73, lá. XLV; J. L. COLLINS, *The Marble Sculptures from Cosa*, Michigan, 1978, pp. 147 ss., nos. 21—28, figs. 54—69; G. A. MANSUELLI, *Galleria degli Uffizi, Le Sculture*, I, Roma, 1958, pp. 194 ss. nos. 184—194; J. HUSKINSON, *Roman Sculpture from Cyrenaica in the British Museum (Corp. Sig. Imp. Rom. Great Britain)*, II, 1), Londres, 1975, pp. 27 s.; n. 53, lám. 22; G. BORDENACHE, *Sculture greche e romane del Museo Nazionale di antichità di Bucarest*, I, Bucarest, 1969, p. 66, n. 120, lám. LIII; A. ANDREN, "Greek and Roman Heads in the Malmström Collection", *Opuscula romana*, II, 1960, p. 29 n. 18, lám. XIX; F. W. GOETHERT, *Katalog der antiken Sammlung des Prinzen Carl von Preussen im Schloss zu Klein—Glienicke bei Potsdam*, Mainz am Rhein, 1972, pp. 3 ss., nos. 18—46, láms. 15—22; G. LIBERTINI, *Il Museo di Biscari*, Milán—Roma, 1930, p. 7, lám. XXVIII; E. EQUINI SCHNEIDER, *Catalogo delle sculture romane del Museo Naz. "G. A. Sanna" di Sassari e del comune di Porto Torres*, Florencia, 1979, pp. 38 ss., nos. 28—32, láms. XXIX—XXXI.

(14) Junto a un tamaño reducido, una común forma del busto, el haber sido concebidos —cuando no se trata de piezas janiformes— con una visión estrictamente frontal y el emplearse para ellos mármoles coloreados (giallo antico, pavonazetto, etc. Cfr. H. WREDE,

A este respecto cabe recordar la que apareció, dentro de un pequeño nicho de frontón triangular pintado y excavado en la pared de la *Officina quactiliaria* en Pompeya (Reg, IX, 7, 1), formando parte de la conocida pintura con la procesión de Cibeles (LAMINA VI, 2) (15). Debe hacerse notar que esta *herma* es precisamente del mismo tipo que aquí estudiamos con motivo de la de *Carteia*. Se la ha identificado con Dionysos y relacionado con la *Magna Mater* representada en la pintura; pero ello, no es cosa clara, porque el nicho donde se colocó es posterior a la realización del fresco con la representación de Cibeles y sus seguidores (16).

Ejemplo más evidente de lo que hemos señalado lo ofrece uno de los mithreos de Ostia: dentro de sendos nichos, en el basamento de una *edicula* y a ambos lados de un *ara*, se encontraron dos de estas *hermae* (LAMINA VII, 1). Merece la pena reproducir lo que, al respecto, escribiera Calza (17):

All'estremità opposta, questa guida si ferma innanzi ad una edicola in muratura sporgente dal muro m. 0.90, costituita da una base piena rivestita di intonaco bianco, sulla quale si sviluppa una nicchia vuota, della stessa grandezza e profondità della base, con coronamento superiore a mattoni. Nel lato destro, poggiato alla base, era un solo gradino. Successivamente, però, a questo gradino sono stati aggiunti altri due quando il piano di posa dell'edicola è stato rialzato da un rozzo muricciuolo, e tra la base e la nicchia sono state poste due mensole. Nella muratura piena base dell'edicola è stato trovato un vuoto, presso la parete di fondo, murato più tardi, quasi un ripostiglio

Le pareti della nicchia sono rivestite d'intonaco colorato, quasi tutto caduto. L'edicola intera misura m. 3,20 in altezza e m. 1,70 in larghezza...

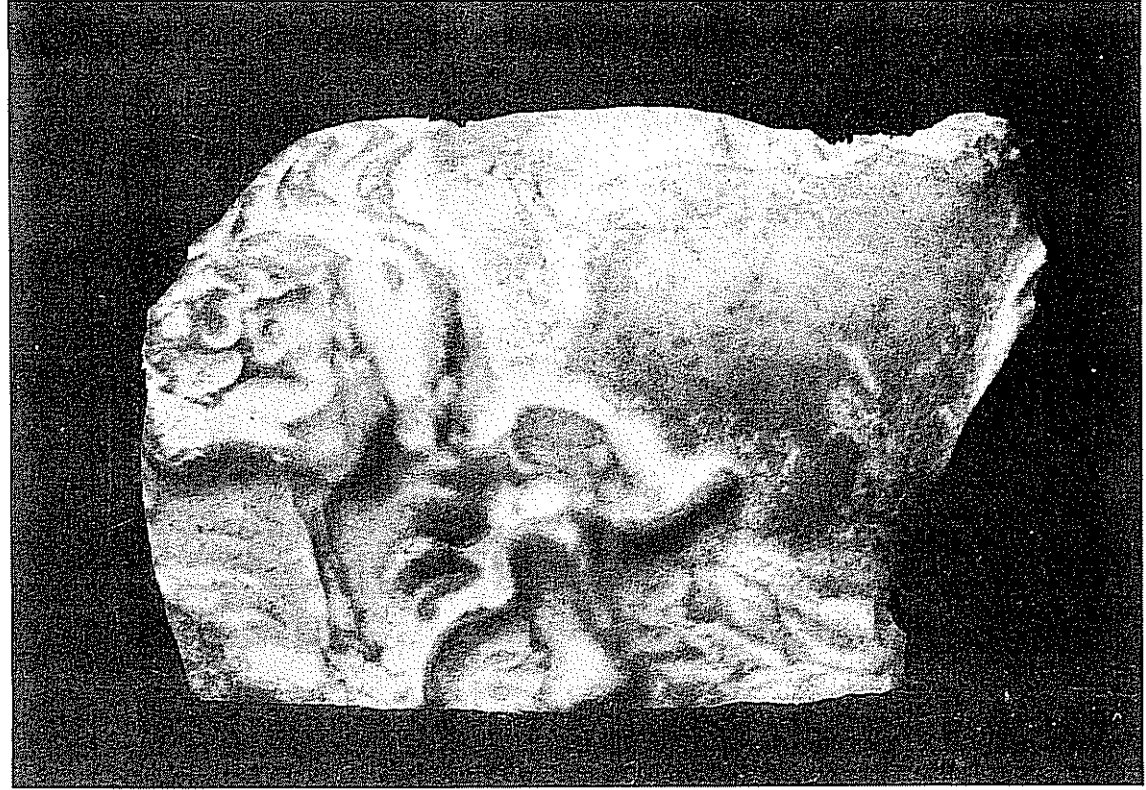
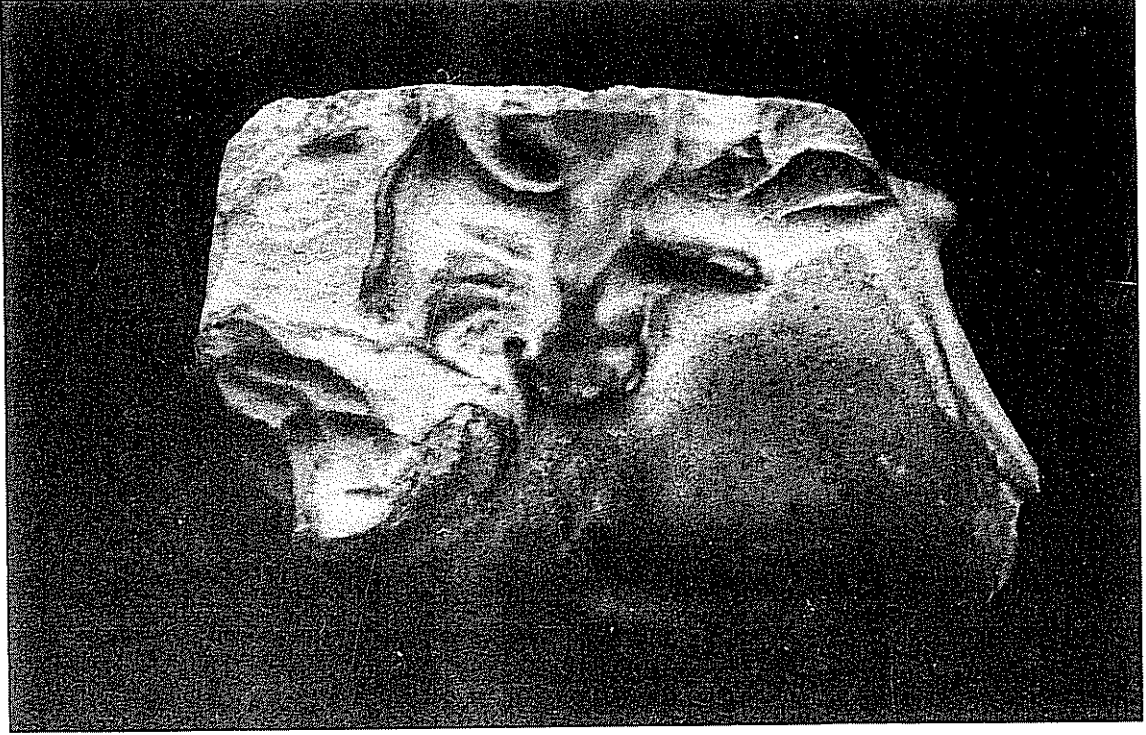
Inoltre nella faccia esterna della base appaiono due ermete in marmo: L'una virile a sinistra, riproducte un tipo non ben definito di Bacco barbato coronato di pampini e con *vittae* sulle spalle. E incastrato in un foro rectangulare lasciato aperto. L'altra è una testina muliebre coronata anch'essa di pampini (?), ma tutta chiusa nel rivestimento

Die antike Hermes, pp. 67—71), tienen en común un carácter "dionisiaco" que se pone de manifiesto en el uso de diademas y coronas vegetales, en su mayor parte de hiedra y vid. Ello hace pensar si no serán estas piezas algunos de los *saturica signa* que, contra los genios maléficis, señala PLINIO (*NH*, XIX, 50), se utilizaban *hortoque et foro*. Ello podría explicar su abundante presencia en los jardines romanos.

(15) V. SPINAZZOLA, *Pompei alla luce degli scavi nuovi di Via dell'Abbondanza* (Anni 1920—1923), I, Roma, 1953, pp. 236 s., lám. XIV. *Via dell'Abbondanza* ... lám. XIV, figs. 2415., 250 y 266. A. y E. DE VOS..., A. y E. DE VOS, *Pompei, Ercolano, Stabia*, Guide archeologiche Laterza, Roma—Bari, 1982, pp. 110 s.; E. LA ROCCA—M. y A. DE VOS, *Guida archeologica di Pompei*, Verona, 1976, pp. 207 s.; A. BALIL, *Pittura helenística y romana*, Bibliotheca Archaeologica, III, Madrid, 1962, pp. 178 ss., fig. 45; K. SCHEFOLD, *Die wände Pompejis*, Berlin, 1957, p. 267.

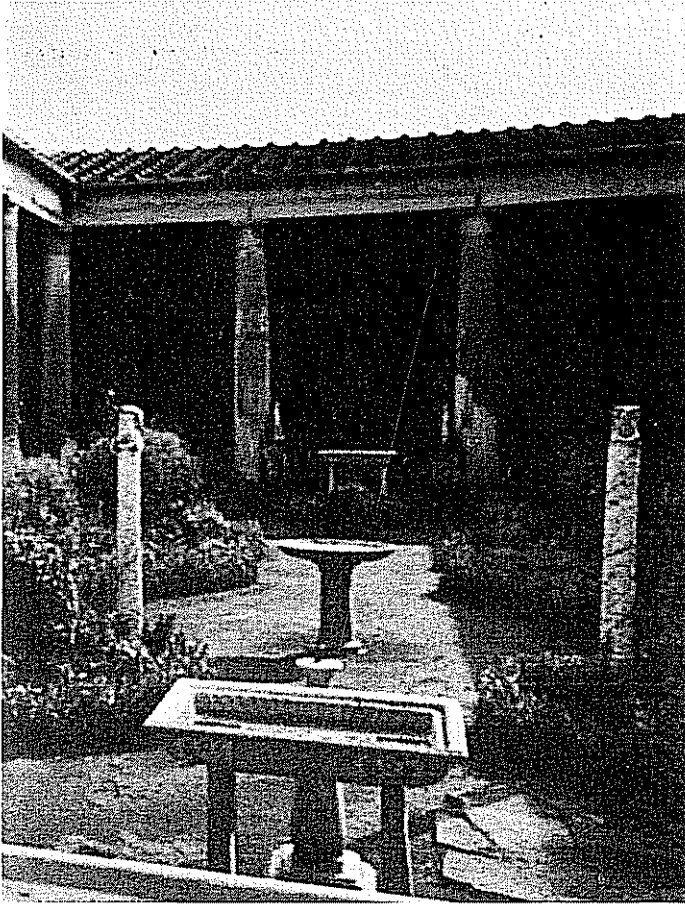
(16) La Rocca y los De Vos (*cit.*) lo describen así: "Cibeles, la grande dea Madre degli dei... si rivolge in una specie di *sacra conversazione* all'altro dio místico, Dioniso, presente nella forma di erma dalla barba pesante e arcaizante: si trata di un relieve (?) marmoreo incastrato nella nicchietta dell'edicola (dipinta) a sinistra della processione (e forse inserito nella facciata già molto prima della stesura del dipinto)"

(17) G. CALZA, "Regione I. Ostia", *Notizie degli Scavi di Antichità*, XII, 1915, pp. 329 ss., fig. 4. Los curiosos textos grafitados son los de *CIL*, XIV, 5293.



LAMINA V

Hernia baqueta en colección particular malagueña. (Foto: P. R. Olfos).



LAMINA VI

- 1 — Peristilo de la *Casa dei Vettii* en Pompeya (Foto: P. R. Oliva)
- 2 — Detalle de una de las *Hermas* sobre pilarillo del peristilo de la *casa dei Vettii* (Pompeya). (Según R. Engelmann)
- 3 — *Herma* en la pared con la pintura que representa a Cibeles. En la *Officina quactiliaria* de Pompeya (Según V. Spinazzola)

di stucco bianco , in modo da far risaltare soltanto il prospetto del viso. Questo imprigionamento può, o essere stato causato dal cattivo stato di questa testina, resa visibile soltanto nella parte meglio conservata, o anche voluto per esigenze di culto.

Sopra l'ermetta virile sono graffiti nello stucco alcuni nomi la cui decifrazione tanto a me quanto al prof. Paribeni che mi ha prestato il suo aiuto sagace e cortese, è rimasta piuttosto oscura.

IIE	M
VLAS	MXV
BABENVS	SMAXS
BECTON	BINVXII
PROCLVS	BINVXII
ERMES	DVXXIII
FORTVNIV	ADAADA
MAXIMVS	BINVXII

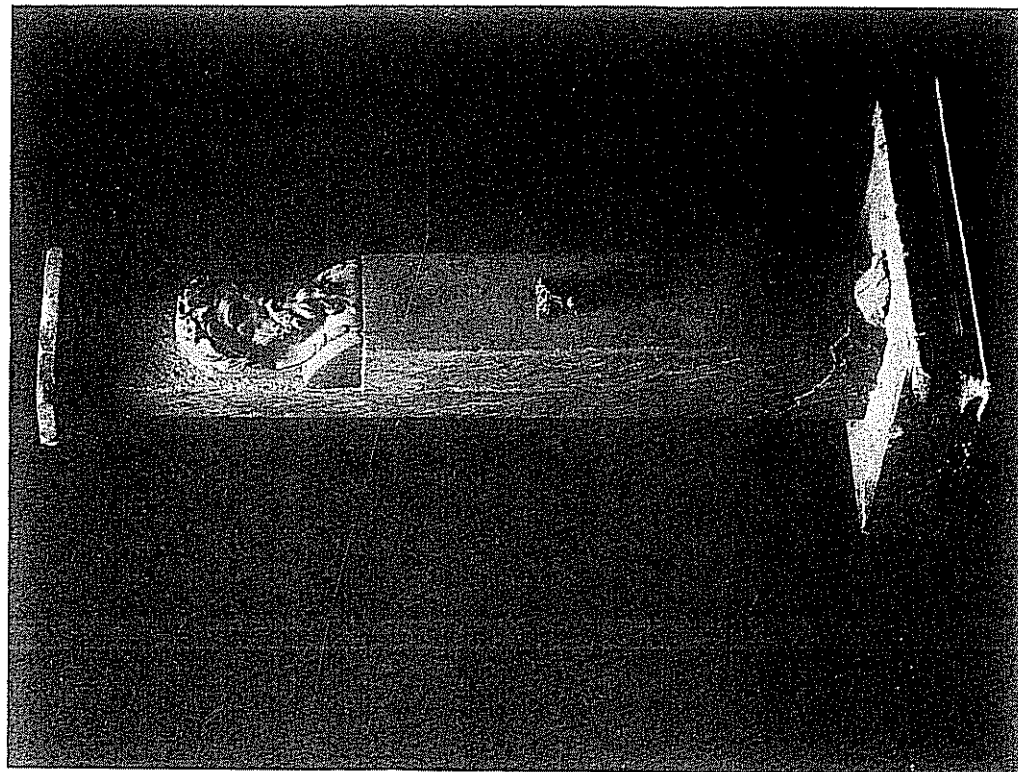
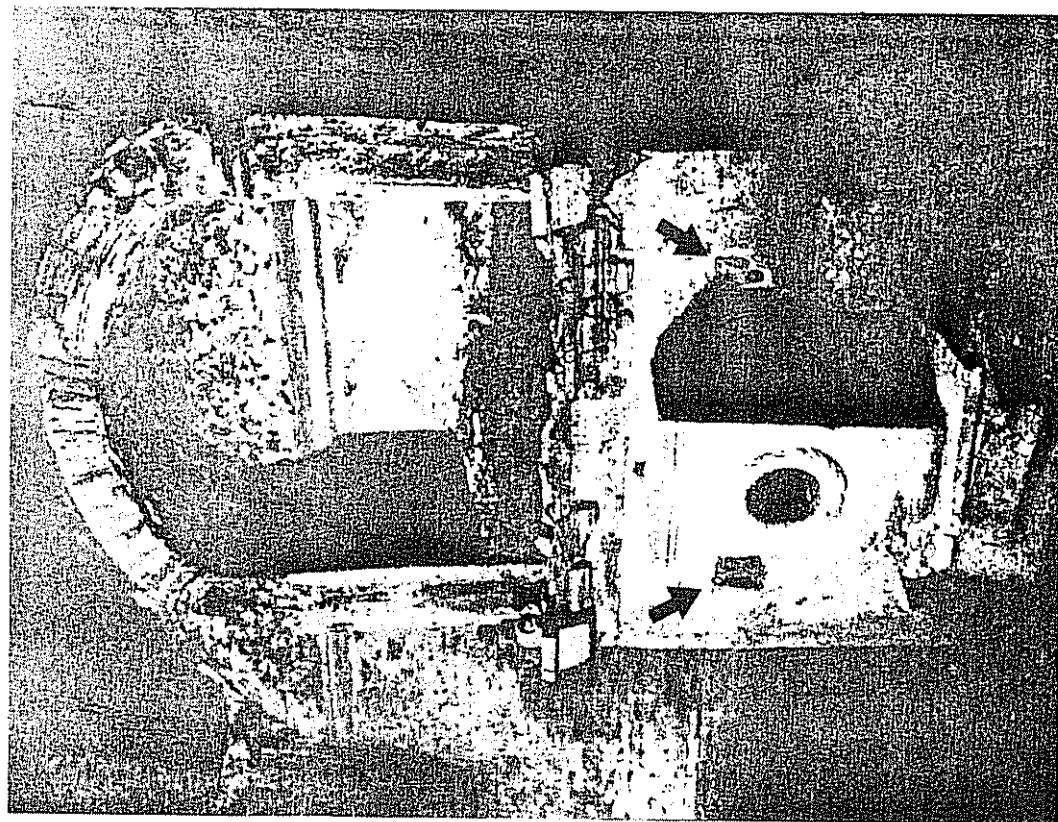
Sembrano nomi proprî, in maggioranza non romani; ma non tutti sono chiari. È da notare che alla fine di quasi tutte le righe ci sono delle cifre precedute dal segno X più o meno ben fatto, che credo possa rappresentare il segno consueto del *denarius*.

I nomi sarebbero dunque seguiti dalle offerte fatte dagli adoranti. Quali esse siano non so: ma tre nomi sono seguiti dalla parola BINV. Dato che la divinità sembra più o meno un Bacco, può essa interpretarsi *vino*? Sappiamo che nel culto mitriaco l'oblazione del pane e dell'acqua fu sostituita con libazioni anche di vino (Cumont, *Mystères de Mitra*, I, pag. 320)...

La mancanza del rilievo mitriaco può indicare soltanto la povertà, manifesta per più segni, di questi cultori mitriaci.

La presenza delle due ermette, e la possibilità che possa essere stato qui venerato questo dio Arimanius, porterebbero a identificar quelle per la coppia infera di Hades e Proserpina, ricordata nei culti mitriaci (Cumont, op. cit., pag. 140). In questo caso bisogna però credere che gli adoranti non conoscessero neppur vagamente l'immagine; artistica di queste due divinità le quali non si prestano affatto a tale identificazione; oppure non avessero a disposizione nessun'altra effigie di divinità, più consona allo scopo, di quelle che vediamo.

In ogni caso, questo nuovo speleo mitriaco ostiense, simile agli altri nelle sue linee generali, presenta la particolarità di queste due ermette la cui spiegazione è da sperare venga chiarita con altri monumenti."



LAMINA VII

1.— Edicula del Mithreo de la Casa di Diana. Ostia. Las flechas indican los lugares donde están colocadas las *hermae* (según G. Calza).

2.— Trapezos con *berma*, de Pompeya. Museo Nazionale, Nápoles.

Estas *hermae* de la *edicula* del *Mithreo de la Casa de Diana* (Reg. I, ins. 3,3) resultan en su significado y destino, por lo poco usual, ciertamente llamativas (18).

Otro de los usos que se dió a este tipo de esculturillas fué el de adornar la parte superior de algunos *trapezophoroi* (LAMINA VII, 2). *Hermes* dobles cumplen este fin en una fuente conservada en el Museo Vaticano en la *Sala degli Animali* (19). En Pompeya, en la Casa de Trebio Valente, en una sala cercana al peristilo y a la izquierda del tablino, se halló un *monopodium* de mármol con basamento cuadrado y tablero rectangular y en el cuerpo alto de la pilastra una *herma* adosada "con corpo de marmo grigio venato, a testa di Dionysos, barbato dai tratti ideali, in marmo giallo. Questa priva degli occhi che furono già di pasta vitrea, ha la barba a riccioli stilizzati, i capelli ondati cadenti su le spalle, e, su la fronte e su le tempie, ravvolti intorno a un cercine" (20).

Otro de estos *monopodia* procede de Pérgamo (21).

Muy conocido es uno conservado en el Museo Nacional de Nápoles (22) que incluye también —aparte de la *herma*— un basamento que es muy característico de este tipo de piezas (23).

Pero de este uso cierto no se puede colegir, como algunos han hecho (24), que todas las pequeñas *hermas* tuvieran ese destino. Como ha señalado A. Bonanno (25), las *hermas* de los *trapezophoroi* suelen formar cuerpo con la pilastra que rematan y, cuando son piezas aparte engastadas en ella, si no se encuentran —como los ejemplos antes aducidos— junto al resto de la mesa, es ciertamente difícil poderle asignar este origen.

También se usaron las *hermas* para decorar sencillas fuentes, como es el caso de un bello ejemplar aparecido en el vestíbulo tetrástilo de las Termas Suburbanas de Herculano (26).

De todos los usos antes señalados debió predominar su carácter decorativo y doméstico. Este fin, quizá, tuvieron los dos ejemplares que damos a conocer aquí.

(18) G. BECATTI, *Scavi di Ostia I Mitrei*, vol. II, Roma, 1954, p. 14.

(19) W. AMELUNG, *Die Skulpturen des Vaticanischen Museums*, vol. II, Berlin, 1908, pp. 398 s., lám. 35 n. 247.

(20) G. SPANO, "Pompei. Casa di Trebio Valente", *Notizie degli Scavi di Antichità*, XIII, 1916, p. 120, fig. 1.

(21) H. DÖHL, *Die Skulpturen der Sammlung Wallmoden*, Göttingen, 1979, pp. 64 s.

(22) El trapezóforo con *herma* del Museo Nacional de Nápoles (R. P. inv. n. 27.730) ha sido reproducido en color en M. GRANT—A. DE SIMONE—M. T. MERELLA, *Eros en Pompeya. El Gabinete secreto del Museo de Nápoles*, Barcelona, 1976, pp. 118 s.

(23) Estos *monopodia* se reconocen también por su decorado basamento, en cuya parte superior se observa el encaje para el estípite. Conozco varios ejemplares de la Península Ibérica, uno de los cuales, de *Ilici*, ha sido publicado.

(24) G. MANSUELLI, *Galleria degli Uffizi*, loc. cit.; L. LAURENZI, "Sculture inedite del Museo di Co", *Ann. Sc. Att.*, 17—18—1955—1956, pp. 133 ss., nos. 166—174.

(25) A. BONNANNO, "Un grupo di ermette decorative...", nota 21, con referencia, además, al origen helenístico de estos *monopodia* (W. DEONNA, *Le mobilier d'Élien. Exploration Archéologique de Délos* 18, Paris, 1938, nota 3).

(26) A. MAIURI, *Ercolano. I nuovi scavi (1927—1958)*, I, Roma, 1958, p. 157, figs. 119—121; ID., *Ercolano e la villa dei Papiri*, Novara, 1962, pp. 13 y 17: "La suggestione dell'ambiente è inoltre accresciuta dall'opera d'arte che si rinvenne ancora al suo posto: una bella e patetica erma marmorea d' Apollò, derivata dai grandi modelli della sacultra del IV secolo, poggiata su un pilastro da cui scendeva un getto d'acqua nel sottoposto bacino".

Ciertamente esta *herma* es algo mayor que la generalidad de las que estamos tratando (0.42 m.) y se ha dicho es de mármol griego y que deriva su tipo de modelos, quizá, scopásticos.